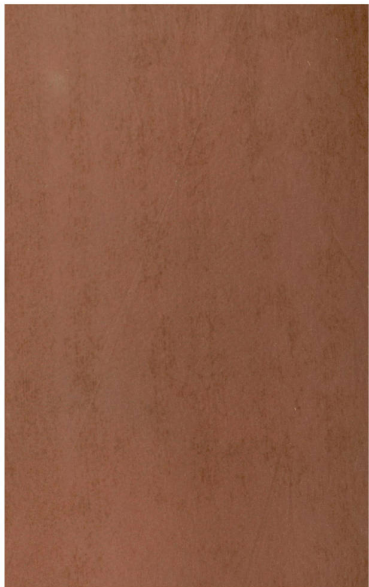


LA BELGIQUE
A L'EXPOSITION
DU PROGRES SOCIAL
LILLE 1939





LE PROGRES SOCIAL
en
BELGIQUE



LA BELGIQUE
A L'EXPOSITION
DU PROGRÈS SOCIAL
LILLE 1939



SA MAJESTE
LEOPOLD III



Palais de Bruxelles

N° 770.

le 26 janvier 1939.

Monsieur le Commissaire général,

Le Roi a pris connaissance de la lettre que vous Lui avez adressée le 25 de ce mois.

Sa Majesté m'a chargé de l'honneur de vous faire savoir que c'est très volontiers qu'Elle accorde le bienveillant appui de Son Haut Patronage à la participation belge à l'Exposition du progrès social, qui se tiendra cette année à Lille.

Le Roi m'a également confié la mission de vous exprimer Ses meilleurs vœux pour le succès de cette entreprise.

Veuillez agréer, Monsieur le Commissaire général, l'assurance de ma considération très distinguée,

Le Chef du Cabinet du Roi, ff.

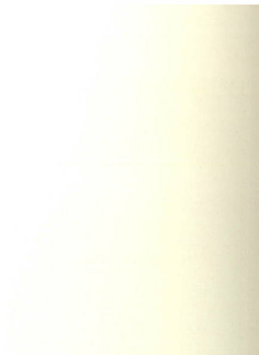
À Monsieur J. MATERNE,
Sourcmestre de Jombes,
Commissaire général du Gouvernement
près l'Exposition du Progrès social,
Lille 1939.

JAMES.

La participation belge a eu
l'insigne honneur d'obte-
nir le Haut Patronage de
S. M. le Roi.



M. Gustave SAP, Ministre
des Affaires Economiques
et des Classes Moyennes,
qui inaugura officiellement
le Pavillon de la Belgique,
le 17 mai 1939.





M. Paul HEYMANS,
Ministre des Affaires Eco-
nomiques, des Classes
Moyennes et de l'Agricul-
ture, qui proposa au Gou-
vernement la participation
de la Belgique à l'Exposi-
tion du Progrès Social,
Lille 1939.



LE PROGRÈS SOCIAL EN BELGIQUE

En décidant de participer à l'Exposition du Progrès Social, la Belgique a voulu tout d'abord exprimer son désir de totale collaboration avec un pays ami, dans un domaine où la rivalité entre les peuples fait place à une émulation profitable à tous.

Mais là ne se bornaient pas ses ambitions.

Fière de ses réalisations et de leur perfectionnement incessant, notre patrie a voulu montrer ce qu'elle a fait pour améliorer les conditions de vie de ses enfants.

La visite du pavillon permanent de la Belgique en dira plus long que sa description la plus minutieuse.

Mais le Progrès Social est un vaste champ où les activités humaines les plus diverses se rencontrent; c'est pourquoi il déborde le cadre, si large puisse-t-il être, qu'on voudrait lui assigner.

La participation de la Belgique à l'Exposition de Lille, ne peut ainsi donner

qu'une idée d'ensemble des progrès sociaux qui se sont développés dans notre pays.

En outre, la Belgique compte trop de villes au passé célèbre, trop de centres d'art et d'industrie en constante évolution pour qu'un pavillon, si grand, si bien agencé soit-il, donne une vue complète de nos réalisations.

Malgré les ressources mises en œuvre et les bonnes volontés auxquelles il convient de rendre hommage, le pavillon de la Belgique n'offre aux visiteurs qu'une synthèse forcément imparfaite de l'état de la question chez nous et de ses innombrables ramifications dans la vie économique et sociale.

Quand on parle de Progrès Social, on pense, évidemment et d'abord, à l'hygiène dans le travail, à l'amélioration des conditions de vie, du logement, à la prévoyance, à la lutte contre les accidents et les maladies; dans cet ordre d'idées, la participation belge à l'Exposition de Lille est des plus édifiantes.

Si l'on veut bien mettre en balance d'une part les réalisations apportées dans le domaine social en Belgique, et d'autre part les charges qu'elles représentent pour un petit pays comme le nôtre, nous sommes certains que tous admireront, sans réserve, le développement de notre législation en matière d'assurances sociales, de congés payés, de contrats de travail, d'arbitrage des conflits, ainsi que l'essor prodigieux de nos œuvres d'assistance.

Qu'il nous soit permis ici de saisir l'occasion d'exprimer toute notre reconnaissance à ces œuvres magnifiques de solidarité que sont :

Les Mutualités;

La Ligue Nationale Belge contre le Cancer;

L'Œuvre Nationale Belge contre la Tuberculose;

L'Œuvre Nationale de l'Enfance;

La Ligue contre le Péril Vénérien;

La Croix-Rouge de Belgique;

Les Caisses de Pensions;

La Société Nationale des Habitations et Logements à bon marché;

Et tant d'autres que l'on ne peut citer.

Quelques réalisations récentes, comme notre Ministère de la Santé Publique, nos Offices de vacances et de loisirs, s'inspirent d'œuvres semblables ayant fait leurs preuves à l'étranger. Par contre, dans beaucoup d'autres domaines, notre pays fut tout à fait à l'avant-garde. Croix-Rouge, Lutte Antivénérienne, Lutte contre la Tuberculose, etc., sont quelques-uns des buts sociaux vers lesquels la Belgique fut une des premières à tendre ses efforts.

Mais les frontières du Progrès Social ne se situent pas aux confins du bien-être matériel. Son domaine s'étend bien au delà.

Le niveau intellectuel et moral qui s'élève chez un peuple, c'est aussi du Progrès Social, le meilleur dans la hiérarchie des valeurs.

La Belgique ne perd pas de vue cet aspect supérieur du problème.

Ses universités, justement réputées, lui fournissent annuellement une élite intellectuelle qui lui assure le renouvellement incessant des idées et leur constante progression.

Le grand nombre d'écoles professionnelles et de centres d'apprentissage reflète fidèlement la diversité et la multiplicité de nos activités industrielles.

Enfin, notre pays s'efforce de mettre en valeur ses nombreuses richesses artistiques et ne cesse de les accroître par des acquisitions nouvelles : musées, bibliothèques, Palais des Beaux-Arts, collections de toutes sortes sont l'objet de soins constants.

Nous voulons souligner ici, ce que dans ces différentes expressions de sa vie nationale, la Belgique doit à l'impulsion de ses Souverains. L'œuvre hautement civilisatrice de notre pays au Congo, le Fonds National Belge de la Recherche Scientifique, le canal Albert (que magnifie en ce moment même l'Exposition de l'Eau, à Liège) constituent, à bien des égards, des fondations que l'on peut qualifier de « Royales ».

Et aujourd'hui, sous la conduite d'un chef aimé de tous et dont la maturité d'esprit n'a d'égale que la jeunesse de cœur, le peuple belge s'avance d'un pas décidé dans la voie que lui trace son glorieux passé, vers des buts toujours plus nobles et plus fraternels.

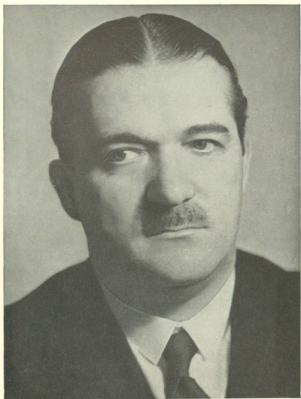
L'avenir peut paraître sombre à beaucoup.

Confiante en la raison et le bon vouloir de toutes les nations, la Belgique oppose à ceux-là l'exemple de son calme et de son ardeur au travail; à tous, elle exprime sa volonté de collaborer dans tous les domaines du bien-être général, facteur primordial de la paix.

Jean MATERNE,

Commissaire Général du Gouvernement Belge.





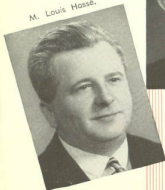
M. Jean MATERNE,
Sénateur suppléant, Bourgmestre de Jambes, Commissaire Général du Gouvernement Belge près l'Exposition du Progrès Social, Lille 1939.

M. Charles Bienfait,

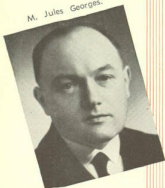


M. Albert Tasioux.

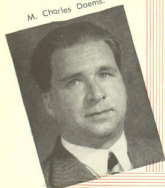
M. Louis Hassé.



M. Jules Georges.



M. Charles Daems.



MEMBRES DU GÉNÉRAL DU MM.

Paul LACOSTE, Commissaire général adjoint du Gouvernement;

Charles BIENFAIT, Secrétaire général;

Emile CORNEZ, Secrétaire général adjoint;

Louis HASSE, Trésorier général;

Jules GEORGES, Trésorier général adjoint;



M. Victor Degand.



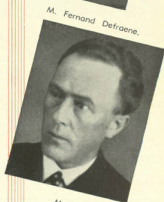
M. Paul Lacoste.



M. Emile Cornez.



M. Jules Barthels.



M. Fernand Defraene.



M. Pierre Landsvreugt.



M. José Vanderveeren.

COMMISSARIAT GOUVERNEMENT

MM.

Jules BARTHELS, Secrétaire;

Charles DAEMS, Secrétaire;

Fernand DEFRAENE, Secrétaire;

Pierre LANDSVREUGT, Secrétaire;

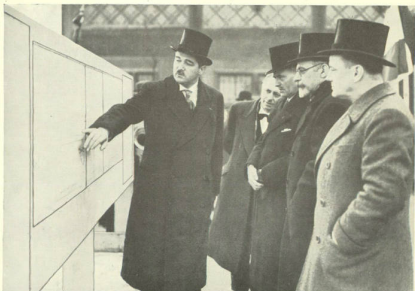
José VANDERVEEREN, Secrétaire;

Albert TASIAUX, Directeur des
Services administratifs;

Victor DEGAND, Architecte.

Parmi les personnalités assistant à cette cérémonie, on reconnaît de gauche à droite et dans l'ordre du cliché :

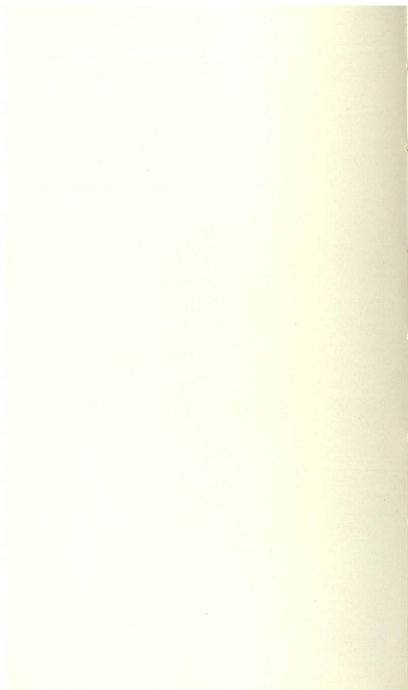
- MM. VALCKE, Consul général de Belgique à Lille;
SCHNEIDER, Consul-Chancelier du Consulat général de Belgique à Lille;
THAUNE, Consul général de Belgique à Tourcoing;
CASPER, Directeur au Ministère des Affaires Economiques et des Classes Moyennes;
Jean MATERNE, Commissaire général du Gouvernement près l'Exposition;
Paul LACOSTE, Commissaire général adjoint;
MARCK, Ministre des Transports, P.T.T. et I.N.R.;
A. MAHIEU, Vice-Président du Sénat, Président du Comité de l'Exposition;
Pol LE TELLIER, Ambassadeur de Belgique à Paris;
POMARET, Ministre français du Travail;
GAZAGNE, Secrétaire général du Nord;
SAINT-VENANT, Député-Maire de Lille;
LEBAS, ancien Ministre, Député-Maire de Roubaix;
CARLES, Préfet du Nord.



Pose de la première pierre du Pavillon de la Belgique, cérémonie qui a eu lieu le 22 janvier 1939. Le cliché représente M. Jean MATERNE, Commissaire général du Gouvernement, expliquant les plans à M. POMARET, Ministre français du Travail, et MM. les Ministres A. DELATTRE et MARCK, représentant le Gouvernement belge. L'architecte, M. Victor DEGAND, suit l'exposé.

M. DELATTRE, Ministre du Travail et de la Prévoyance Sociale, prononce son discours à la pose de la première pierre.

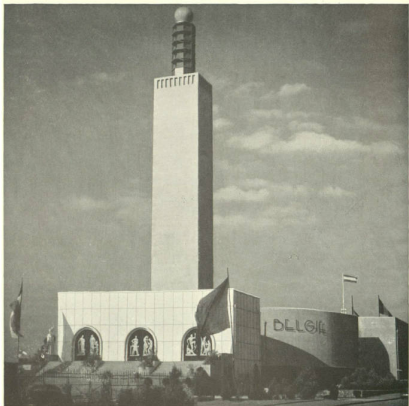




Cette plaquette, conçue tout simplement, n'a d'autre prétention que celle de situer la participation de la Belgique à l'Exposition du Progrès Social, Lille 1939. On s'est efforcé ici de montrer, par des reproductions photographiques, quelques-uns des progrès réalisés en Belgique en matière sociale.

S'il a été impossible de reproduire tout ce qui était exposé dans le Pavillon Belge, c'est qu'il fallait, en ordre principal, tenir compte de la valeur des clichés.

Afin de connaître les différents organismes et institutions qui ont participé à cette Exposition, nous engageons nos lecteurs à vouloir bien consulter la liste complète des exposants qu'ils trouveront en fin de la brochure.



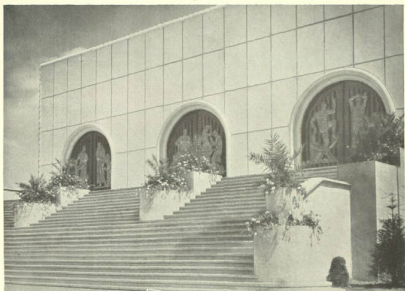
La Belgique sait gré à la France de lui avoir réservé un emplacement de choix à l'Exposition du Progrès Social.

Notre pavillon, situé en bordure de la route Tournai-Lille, est visible de très loin; sa haute tour domine l'Exposition, elle s'aperçoit de certaines rues de la ville et elle attire l'attention du voyageur qui arrive en train, plusieurs minutes avant qu'il ne débarque.

La construction du pavillon de la Belgique a été commencée le 21 janvier 1939.

Le 17 mai, l'inauguration officielle se déroulait au milieu d'une grande affluence de hautes personnalités françaises et belges. Rien ne manquait. La décoration était terminée dans ses moindres détails et toutes les participations s'offraient, complètes, aux regards des nombreux visiteurs surpris de découvrir un ensemble aussi ponctuellement achevé.

Les plans des bâtiments ont été dressés par M. l'architecte Victor DEGAND, l'entreprise a été faite par M. D. COPPENS, de Middelkerke, et les jardins ont été dessinés par M. l'architecte DUMONCEAU.



L'escalier monumental du pavillon qui donne accès au salon d'honneur.

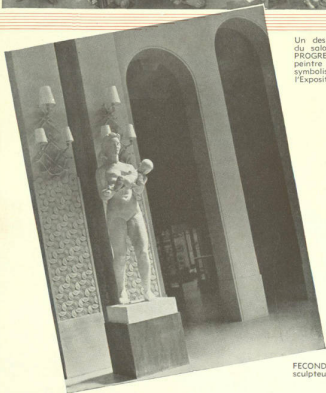


Détail d'une porte de la façade principale dont les bas-reliefs exécutés en plâtre patiné sont dus au statuaire GUYAUX. Ceux que nous voyons ici symbolisent l'apprentissage. Les quatre autres que l'on aperçoit dans la vue d'ensemble, représentent :

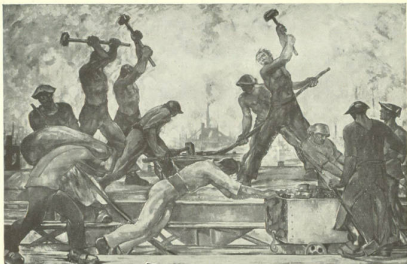
LA MATERNITE, L'ENSEIGNEMENT, LES LOISIRS et L'HYGIENE.



Un des grands panneaux
du salon d'honneur : LE
PROGRES SOCIAL, du
peintre J. VAN NOTEN,
symbolise le sujet de
l'Exposition.



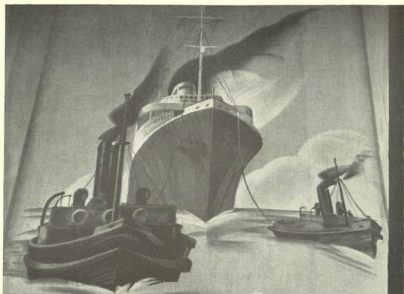
FECONDITE, œuvre du
sculpteur Pierre de SOETE.



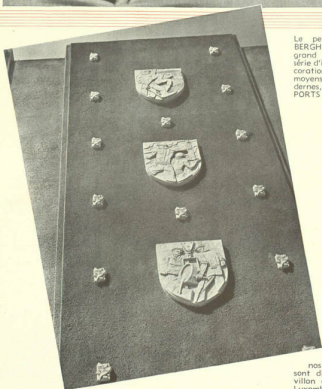
LE TRAVAIL, de Pierre PAULUS attire l'attention de tous les visiteurs par l'expression de puissance et de force qui s'en dégage.



TRAVAIL, dû au ciseau de M. Pierre de SOETE.



Le peintre J. van den BERGH a conçu, pour le grand hall circulaire, une série d'impressionnantes décorations consacrées aux moyens de transport modernes, ici : LES TRANSPORTS FLUVIAUX.



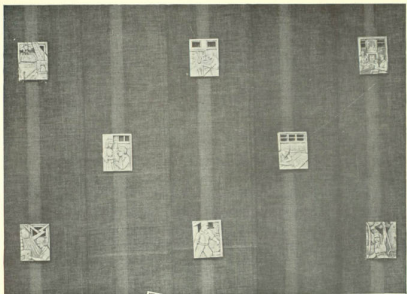
Trois des neuf écussons, œuvre du sculpteur

Oscar

DE CLERCK.

Ils symbolisent, par une de ses pittoresques activités, la vie de chacune de

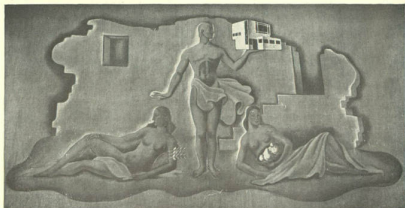
nos neuf provinces; ils sont disposés face au pavillon du Grand-Duché de Luxembourg.



Ces petits motifs qui
décorent le Salon
d'honneur ont été exé-
cutés par le sculpteur
Pierre VERGAERT.

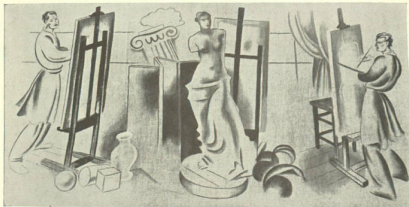


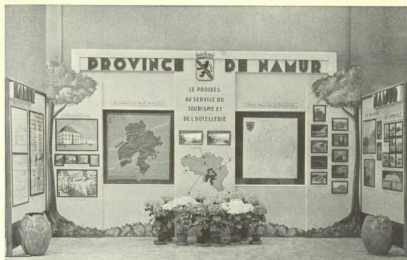
Bas-relief exé-
cuté par le
statuaire Vic-
tor VOETS et
représentant les œuvres
de jeunesse.



Les élèves de l'Académie de Mons, dirigée par le peintre M. BUISSET, ont aussi synthétisé le Progrès Social.

Ce panneau, qui représente L'INSTRUCTION, LES ARTS, LES METIERS, a été exécuté par les élèves du peintre Isidore OPSOMER, directeur de l'Ecole supérieure des Beaux-Arts d'Anvers.





La province de Namur, privée de grands centres industriels, situe ici le développement de ses routes, de sa distribution d'électricité, de ses égouts, de ses canalisations d'eau et de gaz. Sa devise est : «Le Progrès au service du Tourisme et de l'Hôtellerie».

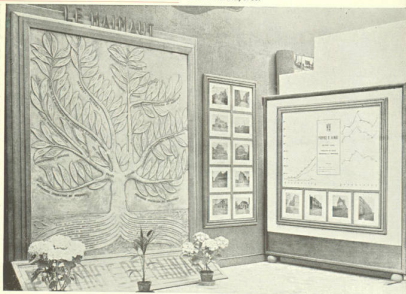
La province de Liège, centre de grosses industries qui comporte néanmoins des régions agricoles fertiles, montre comment elle a su résoudre des problèmes vraiment complexes.

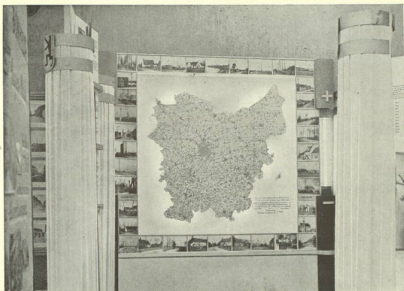




Si le Hainaut est un pays industriel par excellence, le travailleur manuel ou intellectuel y trouve cependant tout un réseau d'œuvres de loisirs, clairement indiquées sur cette intéressante carte.

Chaque feuille et chaque racine de cet arbre est une école ou une œuvre créée et entretenue par la province de Hainaut. Le diagramme de droite indique qu'en 1904 les écoles techniques étaient fréquentées seulement par 307 élèves, alors qu'en 1938 ce nombre est passé à 7.781. Les grandes photos montrent les institutions provinciales hennuyères.

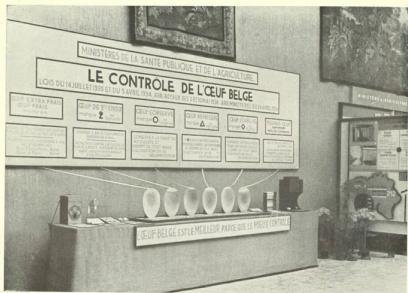




La Flandre Orientale expose des statistiques illustrant son activité dans les domaines suivants : Associations mutuellistes, habitations à bon marché, enseignement technique, hygiène, électrification de la province.

Panneau du Ministère de l'Agriculture. A l'avant-plan, la ferme démonstrative de l'Exposition Internationale de l'Eau, Liège 1939.





Le stand du contrôle de l'œuf donne un aperçu succinct de la sollicitude avec laquelle les producteurs, les industriels et les pouvoirs publics entourent cette importante denrée alimentaire. Il met surtout l'accent sur le contrôle scientifique et permanent que les autorités officielles belges exercent sur les œufs destinés à la consommation publique.

La loi sur la protection de l'enfance (15 mai 1912) créa l'institution du juge des enfants et fit faire de grands progrès à la rééducation de la jeunesse en mauvais chemin. L'observation médico-pédagogique prend une grande place dans les méthodes appliquées. Dans les établissements de l'État, l'ancien pénitencier est devenu une école de réadaptation.





En 1913, « L'Union Nationale des Fédérations de Mutualités Syndicales et Socialistes de Belgique » groupait 109.000 membres. En 1938, elle groupait 600.000 membres représentant plus de 1.300.000 bénéficiaires.

L'Œuvre Nationale des Orphelins des Victimes du Travail existe depuis 1931. En 1933, elle s'est occupée de 2.428 enfants auxquels elle est venue en aide pour un total de 210.000 francs. En 1938, son action a touché 4.184 enfants, auxquels elle a donné une assistance s'élevant au total de 2.158.000 francs.

dans un MONDE rude.
sans yeux,
sans oreilles,
l'orphelin

SEUL

L'ŒUVRE nationale des ORPHELINS des victimes du travail

vient au secours de l'ENFANT

- Le visiteur apporte un subside mensuel 120^{fr}
- pour préparation 1200
- habillement & literie 300
- de 800 à 1100^{fr} de charbon 300
- médecine et pharmacie de 135^{fr} 180

montants répartis depuis 1933

Années	Montants répartis	Montants répartis	Montants répartis	Montants répartis	Montants répartis	Montants répartis	Montants répartis
1933	292	202	—	—	—	—	—
34	302	96	25	—	14	—	—
35	393	180	27	—	30	—	—
36	430	246	73	—	63	—	—
37	439	433	640	390	170	20	9
38	430	552	645	608	322	39	52
1933-1938	2245	1494	1574	799	619	85	90

7 de 1938
0.7 millions

L.O.F.C. 280.000 membres
Rue de la Saxe, 111
Bruxelles.

LA VIE 
Raadplegingen 75 Consultations gratuites
voor zwangere
Moederhuis 
Maternité

LES LIGUES OUVRIÈRES FÉMININES CHRÉTIENNES
voici pour la mère et l'enfant
Cours ménagers 17.740
Kuischoudlessen
Cours de couture 384
Raadplegingen voor jongedochters
Cultuurcirkel
Opvoeding
Onderwijs-hulp
Willen
lezen groen schoolen en verlichting
Calamiteiten
Onderwijs-hulp
Calamiteiten

DE KRUTELIJKE ARBEIDERS VROUWENGILDEN
LA SANTÉ GEZONDHEID

LEVEN

LE BONHEUR
Bepoel
Calamiteiten
Onderwijs-hulp
Calamiteiten

GEZONDHEID

GEZONDHEID

1939 LA LIGUE DES FAMILLES NOMBREUSES
600.000.000 FLS par an
pour allocations familiales

1937
1932
1921

LE FONDS DES ETUDES
FONDS DES ETUDES

LE FONDS DES LOGEMENTS
FONDS DU LOGEMENT

LA LIGUE DES FAMILLES NOMBREUSES

La Ligue des Familles Nombreuses de Belgique groupe, en 2.500 sections locales, plus de 175.000 familles affiliées. Elle s'efforce d'obtenir des pouvoirs publics les réformes et améliorations nécessaires pour que le niveau d'existence des familles nombreuses se rapproche de celui des « sans-enfants ». Sa plus belle victoire est la généralisation des allocations familiales. Elle a obtenu aussi des exonérations d'impôts, des réductions sur les transports et diverses autres mesures d'équité envers les familles nombreuses.

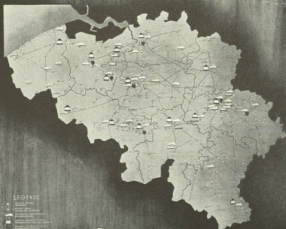
Fortes de leurs 280.000 membres, les « Ligues Ouvrières Féminines Chrétiennes » veulent la vie, le bonheur et la santé pour la mère et l'enfant.

La Ligue des Familles Nombreuses de Belgique groupe, en 2.500 sections locales, plus de 175.000 familles affiliées. Elle s'efforce d'obtenir des pouvoirs publics les réformes et améliorations nécessaires pour que le niveau d'existence des familles nombreuses se rapproche de celui des « sans-enfants ». Sa plus belle victoire est la généralisation des allocations familiales. Elle a obtenu aussi des exonérations d'impôts, des réductions sur les transports et diverses autres mesures d'équité envers les familles nombreuses.

CROIX-ROUGE DE BELGIQUE



ROOD KRUIS VAN BELGIE



LEG-1932

La Croix-Rouge de Belgique existe depuis plus de 75 ans et compte 180.000 membres (110.000 adultes et 70.000 juniors).

Malgré son caractère de service public, elle fonctionne sans subvention de l'Etat et a pu consacrer près de 40 millions de francs à ses actions de secours, pendant les quinze dernières années.

La lutte contre les maladies vénériennes est réalisée en Belgique grâce à la collaboration du Ministère de la Santé Publique et de la Ligue Nationale contre le Péril Vénérien. Depuis 1920, l'endémie syphilitique a régressé des 9/10 dans notre pays : résultat vraiment satisfaisant.





Les Femmes Prévoyantes Socialistes dont les pan-neaux du fond montrent l'activité, et Solidarité, groupement social féminin libéral dont la participation est à l'avant-plan du cliché, s'occupent spécialement de la protection de la femme et de l'enfant et se consacrent à une action éducative de la famille.

Le stand consacré aux accidents du travail par l'Institut de Sécurité d'Anvers, rappelle mieux que par des chiffres ou des slogans les précautions à prendre dans l'exercice de divers métiers.

Les ACCIDENTS DU TRAVAIL



L'Échelle était un peu haute
il pensait : Cela ira quand même

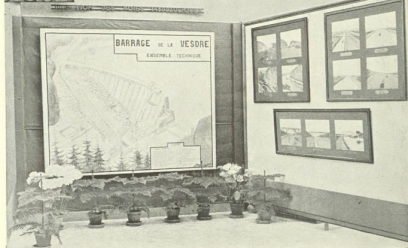


Ne portez pas de Vêtements
Flottants
mais des Vêtements de Sécurité



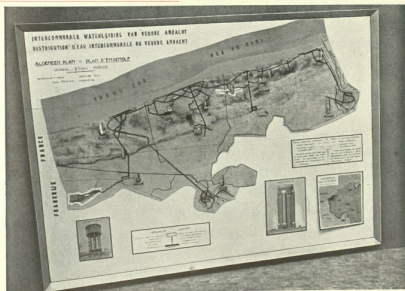
Souvent
ne porte-t-il pas de Lunettes
comme son Compagnon ?

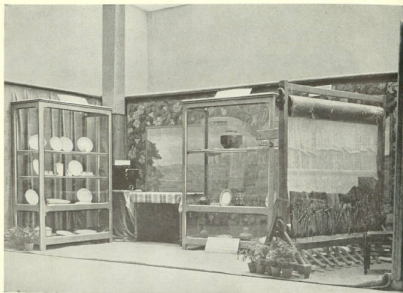
TRAVAUX PUBLICS BELGES



Les travaux hydrauliques des Belges sont renommés dans le monde entier. Le canal Albert, le barrage de la Vesdre, le port d'Anvers et tant d'autres sont des exemples de grandes réalisations nationales.

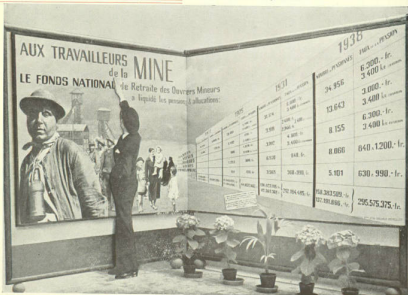
Distribution d'eau intercommunale du Veurne-Ambacht, englobant 6 communes : Adinkerke, Furnes, Coxyde, La Panne, Nieuport et Oostduinkerke. Le réseau de canalisations distributrices atteint 120 kilomètres et a fourni, en 1938, 275.000 m³ d'une eau irréprochable, à 3.200 abonnés.





L'Académie des Beaux-Arts de Tournai présente quelques délicats travaux de ses élèves (céramiques et tapisseries). Un professeur de la classe spéciale de céramique vient faire régulièrement à Lille, dans le pavillon même, d'intéressantes démonstrations, du moyen du four qu'on aperçoit au dernier plan, à gauche.

Le Fonds National de Retraite des Ouvriers Mineurs est une institution publique fonctionnant sous la garantie de l'Etat. Au 31 décembre 1938, cet organisme aidait 35.529 ouvriers vieux; 8.183 ouvriers invalides; 21.891 veuves et épouses; 5.101 enfants et orphelins.





La Fédération des Constructeurs, qui groupe 600 usines occupant 125.000 ouvriers, a organisé, depuis 1920, un département social. Dans ses sièges régionaux existent partout une caisse d'allocations familiales et des mutualités pour maladies. La Fédération des Constructeurs s'est également attachée à la conciliation entre employeurs et employés de sa branche et est presque parvenue à y faire disparaître les grèves sporadiques.

L'industrie diamantaire, si particulièrement développée à Anvers, nous montre par antithèse les progrès réalisés dans la technique du travail et de l'outillage.



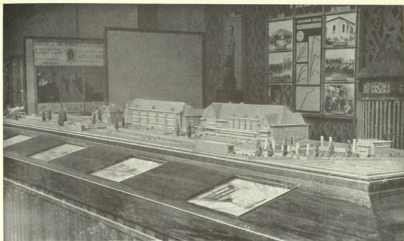
LE SYNDICALISME OUVRIER



Stand érigé en commun par les syndicats socialistes, catholiques et libéraux. Le tableau montre la progression constante de leurs affiliés.

Les coopératives belges se sont unies pour montrer leur progrès au public. Elles rappellent ainsi qu'en 1938 elles groupaient le nombre énorme de 696.518 membres.

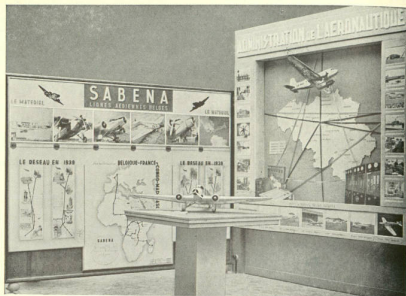




Maquette de l'école primaire pour filles de Jambes, inaugurée en septembre 1937 par MM. les Ministres J. HOSTE et J. MERLOT. Cette école comprend : une école maternelle; 8 classes primaires; quatrième degré filles avec cuisine et salle de coupe; salle de fêtes et de gymnastique; bains-douches; plaine de jeux et bac à sable de 6 ares, au milieu d'un parc de 2 hectares.

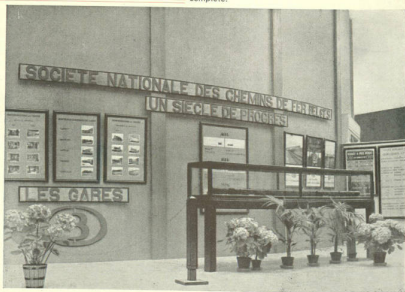
L'Institut National des Mines n'est pas une école; c'est un ensemble de laboratoires de contrôle et de recherche, une station d'essai où sont étudiés les dangers de la mine et l'appareillage spécial pour mines grisouteuses.

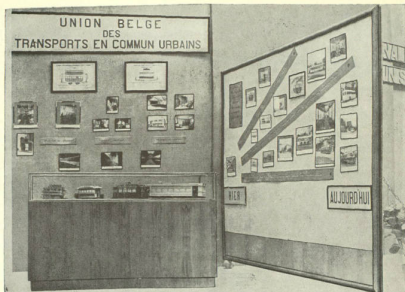




Les lignes aériennes belges sont organisées par la SABENA qui non seulement relie notre pays aux principales villes d'Europe, mais entretient un service régulier entre la Belgique et le Congo Belge. A l'intérieur de la Colonie fonctionnent nombre de services aériens.

Le chemin de fer, un des plus grands agents du progrès social, a acquis un développement énorme en Belgique où le réseau ferré est très dense. Nous possédons actuellement des voitures modernes, des autorails, des trains métalliques réalisant des vitesses énormes dans une sécurité complète.

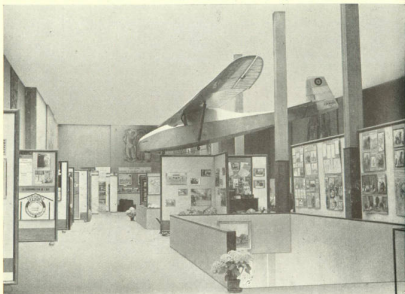




Un omnibus, un tramway tirés par un cheval, puis une voiture électrique de 1900 et une silencieuse motrice de 1935 rappellent mieux que des chiffres à nos yeux trop habitués au confort, à quels sommets quelques décades de progrès social nous ont conduits.

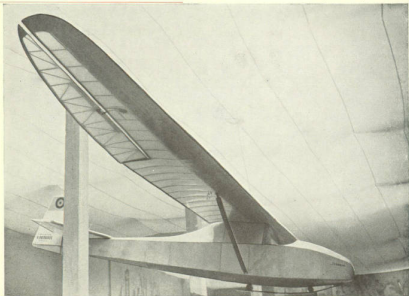
Les communications rurales, principalement assurées par la Société Nationale des Chemins de Fer Vicinaux, ont également été améliorées depuis le petit tram à vapeur. Actuellement, cette Société dispose même de voitures spéciales pour le camping.

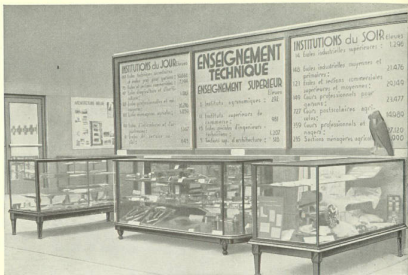




Vue d'ensemble d'un hall à proximité du pavillon
du Grand-Duché de Luxembourg.

Planeur que l'on aperçoit sur la photo précédente.
Cet appareil a été construit, en Belgique, par
M. R. DENUIT, Constructeur-spécialiste, à Jumet.



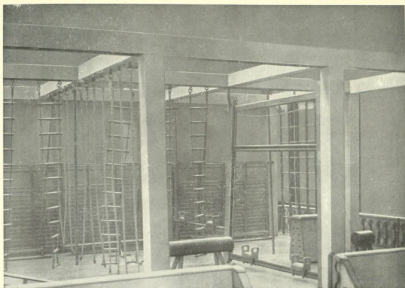


Dans tous les domaines, la formation de spécialistes est indispensable; aussi le Ministère de l'Instruction Publique veille-t-il à développer la fréquentation de cours techniques.

La Société Nationale des Habitations et Logements à bon marché, créée en 1920, a construit plus de 61.000 logements, dont 13.770 appartements et 47.230 maisons pour une famille. La lutte contre les taudis en a déjà supprimé 7.000.

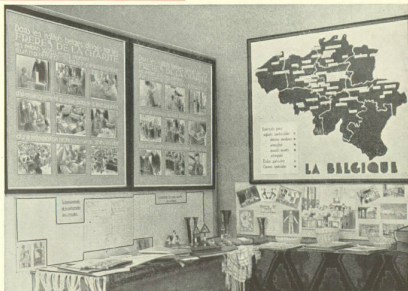
La Société Nationale de la Petite Propriété Terrienne, fondée en 1935, a permis l'aménagement ou l'acquisition de 2.000 petites propriétés terriennes.





Salle de gymnastique et de sports présentée par le Ministère de l'Instruction Publique dans le but de prouver que le vieil adage « mens sana in corpore sano » n'est jamais oublié par nos éducateurs.

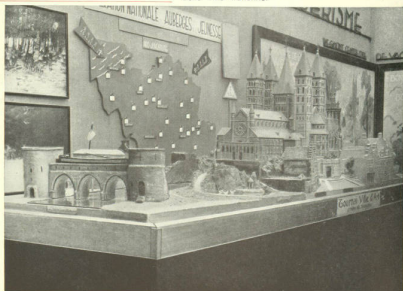
L'enseignement spécial, fort développé en Belgique, apprend les programmes des autres écoles aux enfants sourds-muets et aux enfants aveugles.

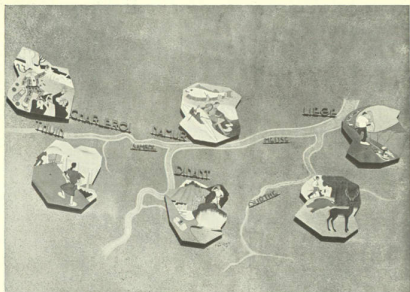




Cette vitrine, consacrée au folklore, contient des objets rares confiés au Commissariat Général par le Musée de Folklore d'Anvers. On y voit l'évolution du luminaire, du chauffage, du vêtement, des métiers, de la vie familiale, religieuse, administrative et des arts populaires. La vitrine contient, en outre, de gracieuses poupées appartenant à M^{me} SASSERATH et qui représentent quelques types caractéristiques du folklore de nos provinces.

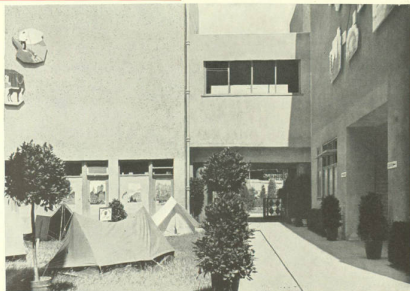
Maquette de la ville de Tournai qui reproduit d'une manière frappante les trésors touristiques de cette belle ville wallonne.





Œuvre de Francis ANDRE, la décoration de la cour intérieure est une heureuse évocation du cours de la Sambre et de la Meuse, ainsi que des villes si caractéristiques arrosées par ces deux cours d'eau.

Vue de la cour intérieure où l'on distingue un camp modèle et l'accès aux escaliers conduisant aux salles d'exposition.



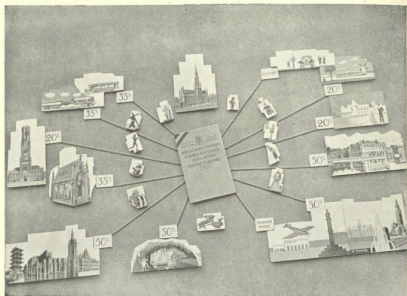
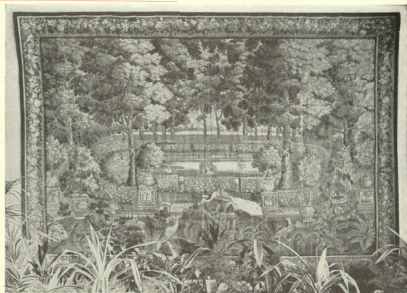


Illustration du Cornet de voyages touristiques, œuvre de l'artiste Hubert DORCHY.

L'une des tapisseries exposées par la firme **BRAQUENIE** de Malines. Cette branche représente une autre industrie spécifique de la Belgique.

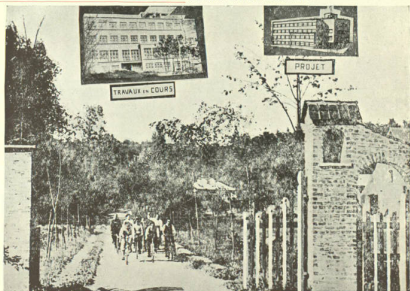


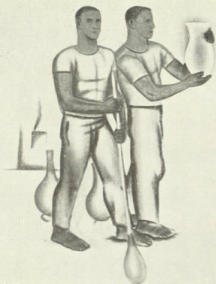


Le Congo Belge compte actuellement près de 250 médecins.

Le Gouvernement y entretient 25 hôpitaux pour européens et 38 hôpitaux pour indigènes. La population des écoles primaires, qui était de 89.659 élèves en 1927, est passée à 203.971 en 1937.

Home de vacances de Tourneppe, appartenant à la Jeunesse Ouvrière Chrétienne.





Décoration sur jute des parois du hall circulaire. Ces sujets : Le Travail, l'Organisation du Travail et la Production, sont l'œuvre du peintre Léon DEVOS.

OSTENDE-DOUVRES

LA LIAISON ANGLO-CONTINENTALE



la plus rapide
la plus confortable
et la plus économique

pour le

TRANSPORT de PASSAGERS et d'AUTOS

NOMBREUSES RÉDUCTIONS DE TARIFS

RENSEIGNEMENTS ET TARIFS DANS TOUTES LES GARES
ET AUX AGENCES PRINCIPALES DE VOYAGES



Situé sous le Salon d'Honneur, le cinéma occupe une surface de 216 m²; 220 personnes y trouvent des places assises.

La décoration d'ensemble, réalisée d'après les plans de l'architecte du Pavillon, se compose d'un lambris en bois du Congo et de panneaux en fibres de bois comprimées se prolongeant au plafond. Disposé en biais, posé avec de larges joints, le tout donne de curieux effets d'optique. Les sièges, foncés, se détachent sur l'ensemble assez clair des parois.

Le conditionnement de l'air a été réalisé par circulation au départ des plinthes, vers le plafond.

L'isolation du bruit et de la chaleur ainsi que la correction acoustique ont été obtenues par les plaques de fibres de bois employées comme revêtement. DECORATION MURALE : « Le Tourisme dans les neuf Provinces belges », par les Anciens Elèves de l'Institut Supérieur des Arts Décoratifs de La Cambre. Appareillage électrique de projection de la firme Philips, S. A.

Cet ensemble a été exécuté par M. COPPENS, entrepreneur général du Pavillon Belge et les sièges ont été fournis par la S. A. FIBROCIT.



Grand panneau d'affichage, mesurant 5 m. de long sur 4 m. de haut, placardé dans les centres de Lille et du Nord.

Affiche-programme qui annonça au jour le jour le détail des manifestations.

LA SAISON BELGE

A l'occasion de la participation de la Belgique à l'Exposition du Progrès Social, le Commissariat Général organisa, pendant les dix premiers jours de juillet, une grande Saison Belge. Elle obtint le plus franc succès auprès de toutes les classes de la société du Nord.

Toutes les manifestations furent particulièrement suivies par un public enthousiaste. Ce fut l'occasion de célébrer, une fois de plus, l'amitié franco-belge.

Nos compatriotes, établis par dizaines de milliers dans les centres industriels de LILLE-ROUBAIX-TOURCOING, furent vraiment heureux de retrouver ainsi l'atmosphère de leur chère Patrie.

Voici quel fut le programme de la Saison Belge:

Samedi 1^{er} juillet :

Journée des Amitiés franco-belges, pendant laquelle LILLE reçut les représentants des cercles d'Amitiés Françaises en Belgique.

M. GILLON, Président du Sénat, et M. BOVESSE, Gouverneur de la province de Namur, représentant officiellement le Gouvernement belge, y assistaient.

Le soir, au Grand Théâtre de Lille, un concert fut donné avec la participation de Mme Clara CLAIRBERT, de M. André d'ARKOR et de la Musique Royale du 1^{er} Régiment des Guides, sous la direction du Commandant A. PREVOST.

Dimanche 2 juillet :

Journée des Anciens Combattants.

Un cortège, comprenant plus de 400 drapeaux belges et français, se déroula dans les rues de Lille.

Un banquet de 1,500 couverts réunit les Anciens Combattants belges et français.

Le soir, au Grand Théâtre de Lille, la troupe du Théâtre Royal du Parc interpréta, devant un public de choix, « Molière » (3 actes en vers) de M. François BOVESSE.

Lundi 3 juillet :

Journée des Provinces Belges.

Visite des Gouverneurs de Province, accompagnés de Députés Permanents et d'Autorités Provinciales.

Mercredi 5 juillet :

Représentation en plein air au Théâtre d'Eau de Roubaix, par la Fraternelle de Mouscron.

Jeudi 6 juillet :

Représentation de l'opérette « Les Moulins qui chantent », au Théâtre Sébastopol.

Vendredi 7 juillet :

Journée des Villes Belges, comprenant la visite des bourgmestres, échevins, conseillers communaux et hauts fonctionnaires de dix grandes villes.

Samedi 8 juillet :

Représentation de « Kaatje » de M. Paul SPAAK, par la troupe du Théâtre Royal du Parc.

Dimanche 9 juillet :

Journée de clôture du Congrès des Sociétés belges de France, présidée par M. le Comte d'ASPREMONT-LYNDEN, Ministre de l'Agriculture, représentant officiellement le Gouvernement.

A 10 heures, à la Chapelle N.-D. des Arts, au Gay Village de l'Exposition, une messe fut chantée, à la mémoire du Roi Albert et de la Reine Astrid, par M. l'Aumônier MOYERSON de Paris. Les plus hautes personnalités belges et françaises y assistèrent.

Le soir, au grand Théâtre de Lille, un gala du Folklore Wallon obtint le plus grand succès.

Lundi 10 juillet :

Journée franco-belge des Parlementaires, à laquelle prirent part d'importantes délégations de la Chambre française, sous la présidence de M. le Comte de DIESBACH, et de la Chambre belge, sous la conduite de M. Emile BRUNET, ancien Président de la Chambre.



SAISON BELGE
Samedi 7er Juillet 1939
à 8 h. 30
CONCERT
à l'Opéra de Lille

CLARA CLAIBERT
du Théâtre Royal de la Monnaie
CANTATRICE MONDIALE

ANDRÉ D'ARKOR
Sous le Théâtre Royal de la Monnaie
et des plus grandes voix lyriques françaises

**MUSIQUE ROYALE DES
GUIDES BELGES**
Commandant Arthur PREVOST

Prix des Places : de 5 à 30 fr.
Location : Bureau du Théâtre, Tél. : 548.81

GRAND THEATRE • LILLE

SAISON BELGE



Molière

TROIS ACTES EN VERS DE FRANCIS BUSTOS
"Molière à l'école" par Louis, directeur du Centre de l'Université
PAR LE THÉÂTRE DE L'UNIVERSITÉ DE LIÈGE, LE 28 MARS
DIMANCHE, 3 JUUILLET 1939, À 20 H. 30
RUE DES FAUCES, 54, A LIÈGE

PRODUCTION THÉÂTRE DE L'UNIVERSITÉ DE LIÈGE

GRAND THÉÂTRE DE LIÈGE

[illegible]

Le 5 juillet, au Théâtre d'Eau de Roubaix, se déroula un grand spectacle de danses et de ballets, exécuté par cent ballerines des sections féminines « La Fraternelle » de Mouscron, sous la direction de M. Adolphe Deroose.

BELGE

« Les Moulins qui chantent » est une délicieuse opérette belge dont le livret est de MM. Fonson et Wiche-ler, et la musique de M. Arthur Van Oost. Cette légende zélandaise fut jouée le 6 juillet, au Théâtre Sébastopol de Lille, par la Compagnie Lyrique Belge, sous la direction de M. Raymond Hiernaux.



La comédie en quatre actes de Paul Spaak fit revivre « Koatje », la douce déesse du foyer. Cette pièce fut jouée le 8 juillet, au Grand Théâtre de Lille, par la troupe du Théâtre Royal du Parc de Bruxelles.



Costumes, chants, danses, vieux souvenirs de la terre wallonne furent évoqués le 9 juillet, au Grand Théâtre de Lille, par la Société « Les Galas du Folklore Wallon ». 400 exécutants, sous la direction de M. Fernand Pavard, animèrent un passé haut en couleurs.



COMMISSION DE PATRONAGE

de la participation belge à l'Exposition du Progrès Social,
Lille 1939



BUREAU

PRESIDENTS D'HONNEUR :

MM. Heymans, P., ancien ministre des Affaires Economiques, des Classes moyennes et de l'Agriculture.

Delattre, A., ancien ministre du Travail et de la Prévoyance sociale.

Le Tellier, P., Ambassadeur de Belgique à Paris.

PRESIDENT :

M. Heyman, H., ancien ministre, membre de la Chambre des représentants, Président de la Ligue des Travailleurs chrétiens, à Saint-Nicolas.

VICE-PRESIDENTS :

MM. Jauniaux, A., Sénateur, Président de l'Union nationale des Fédérations Mutualistes socialistes de Belgique, Président de la deuxième section du Conseil supérieur du Travail et de la Prévoyance Sociale.

Smets, G., Directeur de l'Institut de sociologie de l'Université de Bruxelles.

Valcke, M., Consul Général de Belgique à Lille.



COMMISSION CONSULTATIVE INTERMINISTERIELLE



PRESIDENT :

- M. Colson, L., secrétaire général au Ministère des Affaires économiques, des Classes moyennes et de l'Agriculture, à Bruxelles.

MEMBRES :

- MM. Adam, H., directeur au Ministère de l'Instruction publique, à Bruxelles.

Caspers, E., directeur au Ministère des Affaires économiques, des Classes moyennes et de l'Agriculture, à Bruxelles.

Demain, R., directeur au Ministère de l'Instruction publique, à Bruxelles.

de Voghel, J., directeur général au Ministère du Travail et de la Prévoyance sociale, à Bruxelles.

Duren, N., directeur au Ministère des Colonies, à Bruxelles.

Kestens, G., sous-directeur au Ministère des Transports, Postes, Télégraphes, Téléphones et de l'Institut national de Radiodiffusion, à Bruxelles.

Kuypers, H., secrétaire du Cabinet du Ministre des Transports, Postes, Télégraphes, Téléphones et de l'Institut national de Radiodiffusion, à Oude-God.

Messinne, J., inspecteur général au Ministère de l'Intérieur et de la Santé publique, secrétaire en chef du Cabinet du Ministre, à Bruxelles.

Poll, M., directeur général au Ministère de la Justice, à Bruxelles.

Raven, G., directeur général au Ministère des Affaires économiques, des Classes moyennes et de l'Agriculture, à Bruxelles.

Serruys, A., ingénieur en chef, directeur au Ministère des Travaux publics et de la Résorption du Chômage, à Bruxelles.

Sieben, A., directeur au Ministère des Colonies, à Bruxelles.

Timbal, G., docteur en médecine, directeur général au Ministère de l'Intérieur et de la Santé publique, à Bruxelles.

MM. Van Caillie, A., directeur général au Ministère des Affaires économiques, des Classes moyennes et de l'Agriculture, à Bruxelles.

Van Orshoven, H., directeur général au Ministère des Affaires économiques, des Classes moyennes et de l'Agriculture, à Hoeylaert.

Vervaeck, J., directeur général au Ministère du Travail et de la Prévoyance sociale, à Bruxelles.

Volckerick, R., ingénieur des ponts et chaussées au Ministère des Travaux publics et de la Résorption du Chômage, à Bruxelles.

Wauters, E., directeur général au Ministère de la Justice, à Bruxelles.



COMITE OFFICIEL DE LA PRESSE

PRESIDENT :

M. Demarteau, président de l'Association générale de la Presse Belge, à Liège.

VICE-PRESIDENT :

M. Henen, P., ancien président de l'Association générale de la Presse belge, à Gand.

MEMBRES :

MM. Bernard, C., président de l'Union de la Presse artistique belge, à Bruxelles.

Boin, V., président de l'Association internationale de la Presse sportive, à Bruxelles.

Boon, J., membre du comité de la section bruxelloise de l'Association générale de la Presse belge, à Bruxelles.

Canivez, F., président de l'Union professionnelle de la Presse belge, à Bruxelles.

Clausse, R., directeur du journal parlé français de l'Institut national de Radiodiffusion, à Bruxelles.

De Ceuleneer, M., secrétaire adjoint de la section bruxelloise de l'Association générale de la Presse belge, à Bruxelles.

MM. de Gobart, A., président de l'Association des journalistes belges en France, à Paris.

De Laet, docteur en médecine, président de l'Association de la Presse médicale belge.

De Muynck, G., directeur du journal parlé flamand de l'Institut national de Radiodiffusion, à Anvers.

De Smedt, F., président de la section des Flandres de l'Association générale de la Presse Belge, à Gand.

Detry, G., président de l'Union de la Presse étrangère en Belgique, à Bruxelles.

Dupierreux, R., président de l'Union de la Presse théâtrale, à Bruxelles.

Favresse, P., président de l'Association des Reporters photographes, à Bruxelles.

Germain, F., président de l'Association professionnelle belge des Journalistes sportifs, à Bruxelles.

Harty, H., secrétaire général de la Confédération des Sociétés belges de France, délégué à la presse, à Paris.

Héeman, L., président de la section Anvers-Limbourg de l'Association générale de la Presse belge, à Mortsels.

Henriquet, M., président de l'Union de la Presse quotidienne économique industrielle et financière, à Bruxelles.

Hotermans, E., président de la section Liège-Luxembourg de l'Association générale de la Presse belge, à Liège.

Jourdain, P., président de l'Entente des Directeurs de Journaux quotidiens de Bruxelles, à Bruxelles.

Peeters, M., directeur de l'Agence télégraphique belge, à Bruxelles.

Piérard, C., président de la section Hainaut-Namur de l'Association générale de la Presse belge, à Mons.

Piron, H., président de l'Association belge de la Presse filmée, à Bruxelles.

Reynders, F., président de la Fédération des Directeurs de Journaux de Province, à Anvers.

MM. Steyaert, K., président de la section des Flandres de l'Association professionnelle des journalistes sportifs, à Gand.

Stiévenard, A., président de la Fédération belge des Groupements des Journaux périodiques, à Bruxelles.

Tack, R., président de la section bruxelloise de l'Association générale de la Presse belge, à Bruxelles.

SECRETAIRE :

M. Duwaerts, L., secrétaire général de l'Association générale de la Presse belge, à Bruxelles.



ADDENDA A LA LISTE DES EXPOSANTS



Classe 25. — *Ameublement et Arts décoratifs.*

G. Carle, à Bruxelles.

Van der Noot, à Gand.

Etablissements Guillon et Fils, à Bruxelles.

Classe 36. — *Transports et Communications.*

Cercle de Vol sans moteur de l'Entre-Sambre et Meuse.

Société Anonyme Belge pour l'Exploitation de la Navigation aérienne (Sabena).

Classe 38^{bis}. — *Le Costume et la Mode.*

Caron, à Gand.

Les Maroquiniers Réunis, à Gand.

Classe 43. — *Le Livre.*

Vereeniging der Bevordering van het Vlaamsche Boekwezen.

Errata Classe 33, lire Marcel Michiels au lieu de Victor Michiels.

LISTE DES EXPOSANTS

GROUPE I

Santé Publique — Hygiène et Prévoyance Sociale



COMMISSAIRE :

M. C. Verwilghen, secrétaire général du Ministère du Travail et de la Prévoyance sociale, à Bruxelles.

PRESIDENT :

M. M. De Laet, docteur en médecine, directeur général au Ministère de l'Intérieur et de la Santé publique, à Bruxelles.



Classe 1. — *Prévention, prophylaxie.*

Université catholique de Louvain (Institut du Cancer).
Association de la Presse Médicale belge.

Classe 2. — *Hygiène sociale et lutte contre la maladie.*

Œuvre Nationale belge de défense contre la Tuberculose.
Union Minière du Haut Katanga.

Ligue Nationale belge contre le Cancer.

Ligue Nationale belge contre le Péril Vénérien.

Classe 3. — *La Famille, la Mère et l'Enfant.*

Ministère de la Justice, Office de la Protection de l'Enfance.

Ministère de la Santé Publique, Service du Carnet Sanitaire.

Ligues Ouvrières Féminines Chrétiennes.

Les Femmes Prévoyantes Socialistes de Belgique.

ENTREPRISE GÉNÉRALE D'INSTALLATIONS ÉLECTRIQUES

- ÉCLAIRAGE et SONNERIES
- ENSEIGNES LUMINEUSES
- APPAREILS MÉNAGERS
- LUSTRIERIE, T. S. F.
- TRANSPORT DE FORCE

*L'installation électrique du pavillon de la Belgique
a été entièrement réalisée par*

ERIC DESCAMPS

MAGASIN DE VENTE ET D'EXPOSITION :
85-87, RUE SAINT-GABRIEL, LILLE - TÉLÉPHONE : 509.00

Solidarité — Groupement Social Féminin libéral.

Ligue des Familles nombreuses de Belgique.

Œuvre Nationale de l'Enfance.

Conseil National des Femmes Belges.

Classe 4. — *Prévoyance Sociale.*

Caisse de Prévoyance et de Secours en faveur des Vic-
times des Accidents du Travail.

Œuvre Nationale des Orphelins des Victimes du Travail.

Union Nationale des Fédérations de Mutualités Socia-
listes de Belgique.

Union Nationale des Fédérations de Mutualités Profes-
sionnelles de Belgique.

Fonds National de Retraite des Ouvriers Mineurs.

Caisse Générale d'Épargne et de Retraite.

GROUPE II

Enseignement — Education physique — Sports.



COMMISSAIRE :

M. A. Verdyck, secrétaire général du Comité National d'Education physique, secrétaire du Comité olympique, à Bruxelles.

PRESIDENT :

M. M. Nyns, secrétaire général du Ministère de l'Instruction publique, à Bruxelles.



Classe 6. — *L'Ecole.*

Ministère de l'Instruction publique.

Classe 7. — *Fournitures scolaires.*

Mobilier scolaire et Matériel didactique Oscar Brodsky.

Classe 8. — *Beaux-Arts.*

Enseignement de la Musique.

Enseignement des Arts plastiques.

Classe 9. — *Orientation professionnelle.*

Ministère de l'Instruction publique.

Ecole d'Ergologie de l'Institut des Hautes Etudes de Belgique.

Classe 10. — *Enseignement technique.*

Ecole Professionnelle de la Ville de Gand.

Ministère de l'Agriculture.

Ministère de l'Instruction publique.

Classe 11. — *Enseignements spéciaux.*

Institut d'Enseignement spécial du Docteur Decroly.

Ministère de l'Instruction publique.

Classe 12. — *Education physique et sports.*

Comité National d'Education physique.

Comité Olympique belge.

A. S. B. L. Cercle de Vol sans Moteur de l'Entre-Sambre-et-Meuse.

SOCIÉTÉ NATIONALE DES CHEMINS DE FER BELGES



Autorail



Train électrique



Train à vapeur

Le chemin de fer est

- **PLUS SUR**
- **PLUS RAPIDE**
- **PLUS CONFORTABLE**
- **MOINS CHER**

SOCIÉTÉ NATIONALE DES
CHEMINS DE FER BELGES



GROUPE III

Hygiène Urbaine et Rurale — Assainissement.



COMMISSAIRE :

M. G. Timbal, docteur en médecine, directeur général
au Ministère de l'Intérieur et de la Santé publique, à
Bruxelles.

PRESIDENT :

M. A. De Nayer, président de la Ligue nationale contre
la pollution des eaux, à Bruxelles.



Classe 13. — *Le Cycle de l'Eau.*

Intercommunale Waterleiding van Veurne-Ambacht.

Classe 17. — *Hygiène des Denrées Alimentaires.*

Ministère de la Santé publique (Contrôle des œufs).

Ministère de l'Agriculture.

Ministère de la Santé publique (Contrôle des viandes).

Classe 18.

Société anonyme Alimenta, Bruxelles.

Société anonyme Usines De Beukelaer, Anvers.

Maes-Rommens, « De Werkende Bie », Poperinghe.





DOUCE LÉGENDE

JEANNOT et MARGOTON

Il y avait autrefois un pauvre bûcheron et sa femme qui habitaient près d'une grande forêt, avec leurs deux enfants Jeannot et Margoton. Ils étaient si pauvres qu'ils n'avaient plus à manger. Deux fois de suite, ils essayèrent de perdre Jeannot et Margoton dans la forêt, mais une première fois le petit garçon, né malin, avait semé des cailloux le long du chemin parcouru et il put aisément retrouver la maison, avec sa petite sœur. Hélas, la seconde fois, à défaut de cailloux, il avait jeté du pain, mais les oiseaux du ciel l'avaient mangé. Cette fois, Jeannot et Margoton étaient bien perdus et ils se trouvaient très malheureux, tout seuls, sans abri et sans leurs parents. Ils marchèrent longtemps, longtemps, pendant deux jours et deux nuits. Au troisième jour, après avoir dormi au pied d'un arbre, ils se remirent en marche. Or, tout d'un coup, au milieu d'une clairière, ils découvrirent une maison, une toute petite maison. Mais ce n'était pas une maison ordinaire. Elle était mignonne, toute en pain d'épices, avec un toit couvert de bons gâteaux et des fenêtres en sucre-candi. Avertis par l'odeur et comme ils avaient très faim, ils voulurent profiter de l'aubaine et c'était à qui mangerait un bout de porte ou un morceau du toit.

Alors sortit de sa cachette une vieille femme, très méchante, une vraie sorcière, qui n'avait placé cette maison là que pour tenter les petits enfants et les manger.

Elle enferma Jeannot et obligea Margoton à peiner fort. Puis, un beau jour, elle résolut de rôtir le petit garçon.

Elle avait déjà chauffé le four et voulut y précipiter Margoton. Mais Margoton se défilait et ce fut elle qui précipita la méchante sorcière dans le four qu'elle referma vivement. Elle courut alors délivrer Jeannot toujours prisonnier, ils firent le tour de la maison, y découvrirent des tas de boîtes, remplies de colliers de perles et de pierres précieuses, tout un trésor qu'ils emportèrent. Longtemps ils cherchèrent le chemin de la maison; après mille fatigues, grâce à un canard enchanté, magicien, qui leur fit passer un étang, ils arrivèrent dans la partie de la forêt qu'ils connaissaient. Ils retrouvèrent le bûcheron, qui était bien content de les revoir, car il était maintenant tout seul, sa femme étant morte, et il était toujours triste de leur départ. Grâce au trésor trouvé par Jeannot et Margoton, ils devinrent riches et depuis ce jour ils furent tout à fait heureux.

MAES - ROMMENS

POPERINGHE (Belgique) — WORMHOUDT (Nord)

FABRIQUE DE PAIN D'ÉPICES
ET DE PAIN D'AMANDES

FONDÉE EN 1878

NOS PRODUITS SONT FABRIQUÉS AVEC DES
MATIÈRES PREMIÈRES DE TOUT PREMIER CHOIX.



GROUPE IV

Vie Communale — Urbanisme Grands Travaux Lutte contre les fléaux physiques.



COMMISSAIRE :

M. E. Dronsart, directeur général de la Croix-Rouge de Belgique, à Bruxelles.

PRESIDENT :

M. K. Bollengier, ingénieur en chef, directeur des travaux maritimes du port d'Anvers, à Anvers.



Classe 21. — *Urbanisme.*

Société Nationale de la Petite Propriété terrienne.

Classe 22. — *Réalisations sociales des villes et des provinces.*

Ville de Tournai.

Commune de Jambes.

Commune de Montigny-sur-Sambre.

Ville de Liège.

Province de Hainaut.

Province de Liège.

Province de Namur.

Flandre Occidentale.

Flandre Orientale.

Classe 23. — *Lutte contre les fléaux physiques.*

Fédération Nationale des Sociétés Royales des Décorés pour Actes de Courage et de Dévouement.

Fédération des Corps de Sapeurs-Pompiers de Belgique.

Le Pavillon de la
B E L G I Q U E
a été construit par

D. COPPENS

ENTREPRISES GÉNÉRALES
DE TRAVAUX PUBLICS



MENUISERIE MÉCANIQUE



117, Avenue de la Reine, 117
MIDDELKERKE, Tél. 60

GROUPE V

L'Habitation Urbaine et Rurale.

○

COMMISSAIRE :

M. F. Gosseries, président de la Société nationale de la Petite Propriété terrienne, à Bruxelles.

PRESIDENT :

M. E. Vinck, sénateur, président de la Société nationale des Habitations à bon marché, à Bruxelles.



Classe 21. — *Urbanisme.*

A. S. B. L. les Quartiers du Centenaire.

Classe 24. — *Le Bâtiment.*

Société Agma.

Société anonyme Industrielle et Agricole de Libercourt.
Verheust.

Dominique Coppens, Middelkerke.

Classe 25. — *Ameublement et Arts Décoratifs.*

Ateliers d'Art de Courtrai : De Coene Frères.

Société anonyme Usines Cotonnières de Belgique.

Classe 26. — *Arts Ménagers.*

Ligue de l'Education Familiale.

Paul de Vuyst.

Classe 27. — *Le Jardin.*

Th. Dumonceau, à Uccle.

Draps-Dom, à Strombeek.

Union Professionnelle des Sociétés agricoles et horticoles de Belgique.

Classe 28. — *L'Habitation Rurale et la Ferme.*

Ministère de l'Agriculture.

Société Nationale de la Petite Propriété Terrienne.

Classe 29. — *Habitations à bon marché, Cités-Jardins.*

Société Nationale des Habitations et Logements à Bon Marché.

*Rien n'égale
la qualité
des Biscuits*

PETIT BEURRE
PUR BEURRE

De Beukelaer

LEUR EMBALLAGE
EN PAQUETS
HERMÉTIQUES
DE 250 GRAMMES
EST PRATIQUE
ET ÉCONOMIQUE

*DEMANDEZ-LES A VOTRE ÉPICIER,
VOUS SEREZ ÉMERVEILLÉ.*

GROUPE VI

Organisation du Travail — Les Industries belges.



COMMISSAIRES :

M. P.-W. Segers, secrétaire général de la Fédération des Syndicats chrétiens, à Anvers;

M. P. Goldschmidt, directeur-délégué du Comité Central Industriel de Belgique, à Bruxelles.

PRESIDENTS :

M. C. Mertens, sénateur, président de la Confédération Générale du Travail, à Uccle;

M. P. Bessems, secrétaire général du « Vlaamsch Economisch Verbond », à Edegem.



Classe 31. — *L'Organisation du Travail.*

Institut National des Mines, à Pâturages.

Province d'Anvers, Service de l'Institut de Sécurité.

Ministère du Travail et de la Prévoyance sociale.

Ministère de l'Agriculture.

Confédération générale du Travail de Belgique.

Centrale Générale des Syndicats libéraux.

Confédération des Syndicats Chrétiens.

Société Générale Coopérative.

Welvaart.

Union Economique.

Coopératives Chrétiennes.

Classe 33. — *Les Industries Belges.*

Syndicat de l'Industrie diamantaire belge, Anvers.

Fédération des Constructeurs de Belgique, Bruxelles.

Soc. Coop. La Construction métallique, Bruxelles.

Victor Michiels, à Tournai.

Manufacture Braquenié et C^{ie}, Malines.



UNE DES PHARMACIES DE LA MAISON DES MUTUALISTES

- La mutualité socialiste étend son action bienfaisante, grâce à la solidarité de ses 600.000 membres, à 1.270 000 bénéficiaires — protégeant ainsi plus d'un huitième de la population belge.
- En collaboration avec les Fédérations Mutualistes, les "FEMMES PRÉVOYANTES" se penchent avec sollicitude sur la mère et l'enfant : par leurs institutions — consultations pré et post natales, consultations des nourrissons, maternités — allocations en cas d'accouchement, de maladie, de mariage et de veuvage.
- La Coopérative "MAISON DES MUTUALISTES" gère 29 pharmacies. Vente en 1938 : 15.000.000 francs. Ristournes aux sociétés mutualistes et aux coopérateurs : 1.400.000 francs.

UNION NATIONALE DES FÉDÉRATIONS DE MUTUALITÉS SYNDICALES ET SOCIALISTES DE BELGIQUE

21, RUE DU PÉPIN, BRUXELLES, TÉLÉPHONE : 11.42.90

GROUPE VII

Tourisme et Transports.



COMMISSAIRE :

M. H. Kuypers, secrétaire du Cabinet du Ministre des Communications.

PRESIDENT :

M. J. Castiau, secrétaire général du Ministère des Communications.



Classe 34. — *Le Tourisme.*

Carnet de Voyages touristiques.

Touring Club de Belgique.

Vlaamsche Toeristenbond.

Musée de Folklore d'Anvers.

Madame Simon Sasserath.

Fédérations touristiques des provinces de :

Brabant;

Luxembourg;

Hainaut;

Limbourg;

Liège;

Anvers;

Namur;

Flandre Orientale;

Flandre Occidentale.

Ville d'Ostende;

Ville de Tournai;

» de Namur.

» de Coxyde.

Classe 35. — *Stations balnéaires thermales et climatiques.*

Fédération des Stations thermales et climatiques.

Classe 36. — *Transports et Communications.*

Société Nationale des Chemins de fer belges.

Ministère des Travaux publics (Direction des Routes).

Ministère des Travaux publics (Direction des Voies hydrauliques).

Union belge des Transports en Commun urbains.

Société Nationale des Chemins de fer vicinaux.

Administration de la Marine.

Administration de l'Aéronautique.

Direction supérieure des Services de Transports concédés.



ON DÉGUSTE LES BIÈRES
MASSE-MEURISSE
AU PAVILLON DE LA BELGIQUE
BIÈRES RICHES EN VITAMINES

GROUPE VIII

Sciences — Arts — Lettres.



COMMISSAIRE :

M. le baron M. de Selys Longchamps, administrateur du Fonds National de la Recherche scientifique, secrétaire perpétuel de l'Académie royale des Sciences, des Lettres et des Beaux-Arts de Belgique, à Bruxelles.

PRESIDENT :

M. H. Teirlinck, directeur de l'Institut supérieur des Arts décoratifs, à Bruxelles.



Classe 38. — *Les Arts.*

Les Ateliers Monastiques d'Ermeton-sur-Biert.

Margot Weemaes.

Nane Van Houdt.

S. A. Maison A. Bourdon, Gand.

Kints-Soete, Mouscron.

A. Fonson, Bruxelles.

Bibliothèque Royale.

Académie des Beaux-Arts de Tournai.

Ecole des Arts décoratifs du Saint-Sépulcre, Turnhout.

Manufacture Braquenié et C^{ie}, Malines.

Hôtel des Monnaies.

Collectivité d'architecture.

Classe 38^{bis}. — *Le Costume de la Mode.*

Edg. Loman d'Argent, Bruxelles.

Georges Engels, Bruxelles.

Fred. De Roo, Bruxelles.

Ph. Van Dyck, Bruxelles.

Etablissements F. Verdeyen, Bruxelles.

Etablissements Alph. Smeets, Bruxelles.

S. A. Etablissements Verschueren, Anvers.

André Wauters, Uccle.

R. Dewael-Mettewie, Bruxelles.

E. & A. Cortvriendt, Bruxelles.

B. Van Hinsberg, Bruxelles.

Classe 40. — *Instruments de Musique, Phonos.*
Instruments de Sax. (Musée du Conservatoire de
Musique de Bruxelles.)

Classe 41. — *Radio.*

Institut National de Radiodiffusion.
Nationaal Instituut voor Radio-Omroep.
Fernand Tonnard, à Jambes.

Classe 43. — *Le Livre.*

Cercle belge de la Librairie.



Les appliques en fer forgé qui garnissent le
salon d'honneur du Pavillon Belge ont été
exécutées par le ferronnier d'art G. Verheust.

Lauréat du Travail de 1^{re} classe avec
insigne d'honneur en or, Spécialiste
de la décoration en fer forgé.

LE FERRONNIER D'ART

G. VERHEUST

50, RUE DE LA STATION, 50, LUIGNE

GROUPE IX

Jeunesse et Plein air.



COMMISSAIRE :

M. A. De Coninck, commissaire général de l'Association royale des « Baden-Powell Belgian Scouts », à Anvers.

PRESIDENT :

M. P. Verbist, sénateur, président de la section néerlandaise du Conseil supérieur de l'Education populaire, à Malines.



Classe 46. — *Organisation des Loisirs.*

Office National des Loisirs du Travailleur.

Classe 47. — *Centres de Vacances et Tourisme populaire.*

Hofstade.

Province de Liège, Domaine de Wégimont.

Classe 48. — *Auberges de la Jeunesse.*

Fédération Nationale des Auberges de la Jeunesse.

Gîtes d'Etape.

Les Amis de la Nature.

Classe 49. — *Le Scoutisme.*

Baden-Powell Belgian Scouts.

Scouts Catholiques.

F. N. J. G. S. Secteur Faucons Rouges.

Jeunesse Ouvrière Chrétienne.

Jeunesses Syndicales Socialistes.

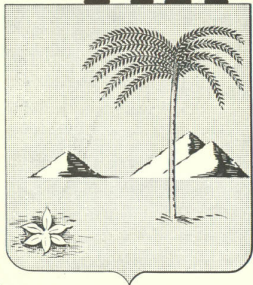
Pro Juventute.

PARTICIPATION COLONIALE

Office Colonial de l'Etat :

Consortium Belga-Colon, Namur.

ÔTE D'OR



1883

LE BON CHOCOLAT BELGE

LISTE DES ARTISTES

qui ont été chargés par le Commissariat
Général du Gouvernement Belge de la
Décoration du Pavillon



ARCHITECTE.

M. Victor DEGAND, Bruxelles, Membre correspondant
de la Commission Royale des Monuments et des Sites.

Pavillon de la Belgique : construction, décoration et
aménagements intérieurs.

Salon d'Art à la Mairie : aménagement intérieur du
salon d'art belge contemporain organisé à la Mairie de
Lille, de mai à août 1939, par le Commissariat
Général du Gouvernement belge.

ARTISTES : Sculpteurs-Statuaires.

MM. Pierre de SOETE, Bruxelles;
Oscar DE CLERCK, Bruxelles;
Lucien GUYAUX, Bruxelles;
Victor VOETS, Bruxelles.

ARTISTES PEINTRES.

MM. Pierre PAULUS, Bruxelles;
Jean VAN NOTEN, Bruxelles;
Léon DEVOS, Bruxelles;
J. van den BERGH, Bruxelles.

Les élèves de l'Institut Supérieur des Beaux-Arts d'An-
vers. Directeur : M. Isidore OPSOMER, Lierre.

Les élèves de l'Académie des Beaux-Arts de Mons. Directeur : M. L. BUISSERET, Bruxelles.

Les anciens élèves de l'Institut supérieur des Arts décoratifs de la Cambre. Classe : J. MINNE, Anvers.

MM. Francis ANDRE, Bruxelles;
Hubert DORCHY, Tournai.

Les élèves de l'Ecole des Arts décoratifs du St-Sépulcre, à Turnhout.

*COLLABORATEURS BENEVOLES,
EXECUTANTS.*

MM. VERHEUST, ferronnier d'art, Luignee;
DE COENE frères, meubles, Courtrai.

ENTREPRENEURS.

MM. D. COPPENS, Middelkerke;
CHAMPAGNE, Libercourt;
Société AGMA, Machelen.



EXPOSITION D'ART BELGE CONTEMPORAIN

organisée à la Mairie de Lille par le Commissariat Général
du Gouvernement belge près l'Exposition du Progrès Social,
Lille 1939.

DU 17 MAI AU 20 AOUT

Les crédits pour la Participation de la Belgique à l'Exposition de LILLE étant très limités, le Commissariat Général n'a pu faire travailler nos artistes comme il l'aurait voulu.

Afin de donner à ceux-ci une légère compensation, grâce à l'obligeance de la Mairie de LILLE, qui prêta plusieurs salles de son magnifique hôtel de ville, une Exposition des Peintres Belges Contemporains put être organisée du 17 mai au 20 août.

Elle obtint un succès certain, aussi bien auprès des artistes de la région, qu'auprès des amateurs.



COMITE ORGANISATEUR :

Président d'Honneur :

M. TEIRLINCK, H.

Directeur de l'Institut supérieur des Arts décoratifs, à Bruxelles.

Président :

M. VANZYPE, G.

Critique d'art, Membre de l'Académie royale des Sciences, des Lettres et des Beaux-Arts. Secrétaire perpétuel de l'Académie royale de Langue et de Littérature françaises, à Bruxelles.

Vice-Président :

M. GROJEAN, O.

Directeur au Ministère de l'Instruction publique, à Bruxelles.

Secrétaire :

M. LAMBOTTE, P.

Directeur général honoraire des Beaux-Arts au Ministère de l'Instruction publique, à Bruxelles.

Membres :

M. BASTIEN, A.

Artiste peintre, ancien Directeur de l'Académie royale des Beaux-Arts de Bruxelles, à Bruxelles.

M. BUISSET, L.

Artiste peintre, Directeur de l'Académie des Beaux-Arts de Mons.

M. GLESENER, Edm.

Directeur général de l'Administration des Beaux-Arts, des Lettres et des Bibliothèques publiques, à Bruxelles.

M. OPSOMER, L.

Artiste peintre, Directeur de l'Institut supérieur des Beaux-Arts d'Anvers, à Anvers.

M. DE VRIENDT, S.

Artiste peintre, à Bruges.

M. PAULUS, P.

Artiste peintre, à Bruxelles.

M. BALTUS, G.-M.

Inspecteur de l'Enseignement des Arts du Dessin au Ministère de l'Instruction publique, à Bruxelles.

M. RAU, M.

Sculpteur, Inspecteur de l'Enseignement des Arts du Dessin au Ministère de l'Instruction publique, à Bruxelles.

M. VAN HECKE, F.

Directeur à l'Administration des Beaux-Arts, des Lettres et des Bibliothèques publiques, à Bruxelles.

M. VERBANCK, J.-O.

Sculpteur, Directeur de l'Académie royale des Beaux-Arts de Gand, à Gand.



PEINTURES

ALBERT, Jos.

1. Immortelles.
2. Eglise en Brabant.

APOL, Armand

3. La Sevie Coulon.

BUISSERET, Louis

4. Femme se coiffant.

CAILLE, Pierre

5. Intérieur.

CAMBIER, Juliette

6. Fleurs.

CAMBIER, Louis

7. Jeune Boxeur.

CAMUS, Gustave

8. Les toits rouges.

CARTE, Anto

9. L'accordéon.
10. Maternité.

CASSIERS, Henry

11. Canal à Dordrecht.

CELS, Albert

12. Cour de ferme brabançonne.
13. Vieille ferme brabançonne.

CHEVANCE, Irène

14. Portrait de femme.

CLAEYS, Albert

15. Moisson.
16. Moisson.

CONRARDY, Georges

17. Allégorie.
18. La Guitariste.

COURTENS, Herman

19. Fleurs.

CRESPIN, Adolphe

20. Nieuport.

21. Barques.

CRESPIN, Louis-Ch.

22. Intérieur d'église (Sainte-Gudule à Bruxelles).

CROMBIN, Louis

23. Paysage (vue de jardin).

DE COENE, Cécile

24. Le Zoute sous la pluie.

25. Zeebrugge.

DE COORDE, Charles

26. Banlieue Bruxelloise.

DE MEUSE, Eliane

27. Été.

DENONNE, Alexandre

28. Le Parc de Bruxelles.

DE PAUW, René

29. Soir de Kermesse.

DE POOTER, Frans

30. Femme au Boléro.

DEVOS, Léon

31. Enfant à la corbeille.

DUPAGNE, Adrien

32. Danseuse Espagnole.

33. L'Innocent.

EMERY-MOENS, Juliette

34. Portrait du peintre A. B.

FREY, Alice

35. L'Indécise.

GOFFIN, Jean

36. La chapelle d'Oberhaussen.

GORUS, J.

37. Guinguette au bord de l'Éscout.

GUILLAIN, Marthe

38. Paysage au pays noir.

HOSLET, J.

39. Paysage brabançon.

HOWET, Marie

40. La nappe bleue.

ISERENTANT, Mayou

41. La route au littoral.

42. Falaise à Fécamp.

KVAPIL, Charles

43. Le Faisan.

44. Fleurs dans le jardin.

LAFNET, Luc

45. L'homme et l'ange.

46. Légende de Saint-Patrice.

LEBON, Charles

47. Ferme en Flandre.

MAES, Jacques

48. Le Pont rustique.

49. Le Ruisseau.

MASEREEL, Frans

50. Porteuse de bois.

51. Maisons la nuit.

MALFAIT, Hubert

52. Jument et poulain.

53. Jeune cheval et vaches.

MATHY, Henry

54. Hiver en Brabant.

MICHAUX, John

- 55. Place Bab-Sowika, Tunis.
- 56. Vue de l'Afrique du Nord.

MICHEL, Charles

- 57. Deux amies.
- 58. Le petit singe.

MORREN, Georges

- 59. Mariette.
- 60. Corbeille de fruits.

MULLIEZ, Auguste

- 61. L'Etrangère.

NAVEZ, Léon

- 62. Pastorale.

OPSOMER, Isidore

- 63. Le Comte Lippens.
- 64. Nature morte.

PAULUS, Pierre

- 65. La Sambre.

PICARD, Olivier

- 66. Composition.
- 67. Le mur.

PINOT, Albert

- 68. Paysage au cavalier.

PUTSAGE, Marguerite

- 69. Intérieur.
- 70. Réfugiés français dans l'Eglise Sainte-Waudru à Mons. Octobre-novembre 1918 (esquisse).

RANSY, Jean

- 71. Nature morte.
- 72. Nature morte.

SAVERYS, Albert

- 73. Nature morte.

SINGER, Henriette

74. Bouquet de roses.

75. Fleurs.

SMEERS, Frans

76. Plage, la Panne.

77. Plage, la Panne.

STERCKMANS, Marie

78. Dame en gris.

STERCKMANS, Michel

79. Fillette.

SWYNCOP, Charles

80. Rue des Alexiens, à Bruxelles.

TIMMERMANS, Jean

81. Nu couché.

TOUSSAINT, Fernand

82. La lecture abandonnée.

VAN DE LEENE, Jules

83. Le port d'Ostende.

VAN MELCKEBEKE, Jacques

84. L'enfant en blanc.

VAN NOTEN, Jean

85. L'adieu.

VAN WEL, Jean

86. Deux pouliches.

87. Fleurs.

VAN ZEVENBERGHEN, Georges

88. Poissons.

89. Fruits.

WALLET, Taf

90. Nature morte aux poissons.

SCULPTURES

COURTENS, Alfred

- 91. Tête d'enfant (marbre).
- 92. Sérénité (bronze).

DECLERCK, Oscar

- 93. Tête de moine (marbre).
- 94. Tête d'enfant (marbre).

de MEESTER de BETZENBROECK, Raymond

- 95. Chevreau étonné.
- 96. Daims (Mère et faon).

DEBONNAIRES, Fernand

- 97. Petite figure candide.
- 98. Portrait du sculpteur.

GUYAUX, Lucien

- 99. Buste de femme.
- 100. Jean de Nivelles (terre cuite).

VERBANCK, Géo

- 101. Jeune femme (bronze).
- 102. Caresses (bronze).

VOETS, Victor

- 103. Le charpentier (terre cuite).



LA GRAVURE ORIGINALE BELGE

AVERHALS, Georges

104. Kudde.

BUCKLAND WRIGHT

105. Les trois grâces.

CELOS, Julien

106. Coin perdu.

DE BRUYCKER, Jules

107. Fêtes populaires à Bruxelles.

108. Autour du Château des Comtes de Flandre.

DE BUSSCHER, Constant

109. Chevaux de labour.

DE CONINCK

110. Hiver.

111. Boogschutters.

DELSA, Ed.

112. Le Hoyoux.

DELSTANCHE, Albert

113. Printemps.

114. Entrée de village.

115. Paysage à la meule.

GREUELL, Arthur

116. Jugement de Paris.

HEYMANS, Cas.

117. Lilo Haven.

118. Lilo Haven.

LANGASKENS, Maurice

119. Le Calvaire.

120. Printemps.

MALFLIET, Romain

- 121. O. L. Vrouw van Antwerpen.
- 122. Langs de Schelde.
- 123. Op straat.
- 124. Kar.

MORTIAUX, Henri

- 125. La ruelle.

NAYAERT, Désiré

- 126. Les géants à Bruxelles.
- 127. Le Grand Luxembourg.
- 128. Hamilcar.

PAULUS, Pierre

- 129. Le Haleur.
- 130. Jeunesse.

PEISER, Kurt

- 131. Flaneurs à l'estacade.

SCHONBERG, Rodolphe

- 132. Eglise de La Chapelle.

VAN PAEMEL

- 133. Dullenmeulenhoeck.

VERCRUYSSSE

- 134. Neige.



ART DECORATIF ET APPLIQUE

DEBONNAIRES, Fernand

- 135. Petite tête (terre cuite).
- 136. Figure assise (terre cuite).

JAVAUX, Henri

Grès cérames de grand feu :

- 137. Grand vase spirale gris (pièce unique).
- 138. Vase feu (pièce unique).
- 139. Vase blanc bleuté (pièce unique).

PAULUS, Pierre

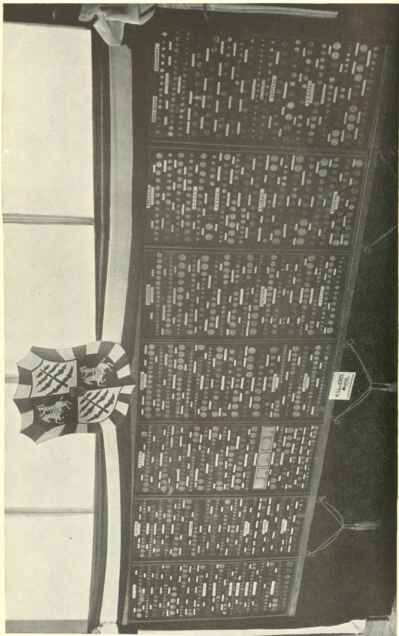
Grès de grand feu :

- 140. Vase Biches.
- 141. Grand vase rond.
- 142. Vase long.
- 143. Vase marocain.
- 144. Plat Nymphé.
- 145. Plat poissons.

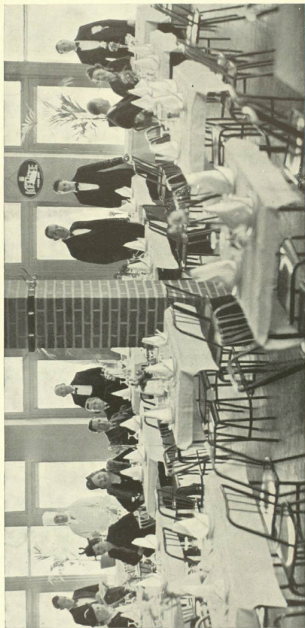
TILMANS

Albums. « Ex libris » (en vitrines).





Collection exposée par le numismate Kints-Soete, 3, rue de Tournai, Mouscron. — Téléphone : Mouscron 649



Restaurant du Pavillon de la Belgique.

L'exploitation du restaurant et de la brasserie du Pavillon de la Belgique a été concédée aux associés Berdah-Eeckhoudt.

Philadelphie 1926.

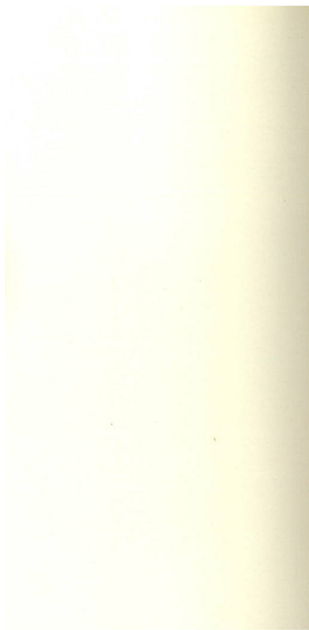
Montpellier 1927.

Nancy 1928.

Chicago 1933 - 34.

Paris 1937.

Lille 1939.



Cette brochure a été conçue et
réalisée par Daniel LIPPENS,
à Bruxelles; les photos ont
été prises par J. CAYET, à
Bruxelles, R. MARTIN, à
Bruxelles, E. FIEVET, à Lille;
et l'impression a été effectuée
par
LES PRESSES TILBURY, S. A.,
à Bruxelles.

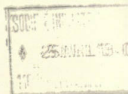
PRIX :

6 fr. français

ou

5 fr. belges.

Imprimé en Belgique.



Il a été imprimé de cette
brochure quatre cents exem-
plaires sur papier de luxe,
numérotés de 1 à 400, dont
le premier a été offert à
Sa Majesté LEOPOLD III,
Roi des Belges.

N° 257