

PARAIT LE DIMANCHE

LE NUMÉRO: 1 FRANC

LA REVUE NOIRE

Organe bi-mensuel des Industries de la Houille et du Fer

PUBLIÉ SOUS LA DIRECTION DE

E. LEFÈVRE

Ingenieur civil

DIRECTION ET ADMINISTRATION: 33, RUE MEUREIN, LILLE

3^e Année. - N^o 73.

ABONNEMENTS:
 France..... 20 francs par an.
 Union postale..... 25

27 Mai 1900.

Les Abonnements et les Annonces sont payables d'avance et continuent sauf avis contraire.

Société des Etab^{ts} POSTEL-VINAY

Société anonyme, Capital: 3,000,000 de francs

PARIS * 219, Rue de Yaugirard (Usine: 41, Rue des Volontaires) * PARIS

EXPOSITION UNIVERSELLE 1889: MEMBRE DU JURY, HORS CONCOURS

DYNAMOS & MOTEURS DE 1/2 A 1500 CHEVAUX

A COURANTS CONTINUS & ALTERNATIFS SIMPLES OU POLYPHASÉS

MOTEURS FERMÉS, complètement à l'abri de l'eau, des acides, huiles, poussières, etc.

POMPES & VENTILATEURS ÉLECTRIQUES, GRUES, TREUILS, PONTS ROULANTS, MONTE-CHARGES, ASCENSEURS ÉLECTRIQUES

80,000 Chevaux livrés en 1897, 98 et 99, pour le Transport de force, l'Éclairage et la Traction électriques

ATELIERS SPÉCIAUX POUR LA CONSTRUCTION DU MATÉRIEL THOMSON-HOUSTON, ADOPTÉ DANS LES VILLES DE PARIS, LYON, MARSEILLE, BORDEAUX, LE RAINCY, VERSAILLES, ROUBAIX, TOURCOING, LE HAVRE, ROUEN, ALGER, MONACO, AMIENS, LAON, BOULOGNE-SUR-MER, ETC.

RÉFÉRENCES NOMBREUSES & IMPORTANTES DANS LE NORD DE LA FRANCE

DOREZ, ingénieur à Roubaix, Agent général du Nord de la France.

(10)

SOCIÉTÉ FRANÇAISE DES

Pompes Worthington

BREVETÉES S. G. D. G.

GRAND PRIX

Exposition Universelle Paris 1889

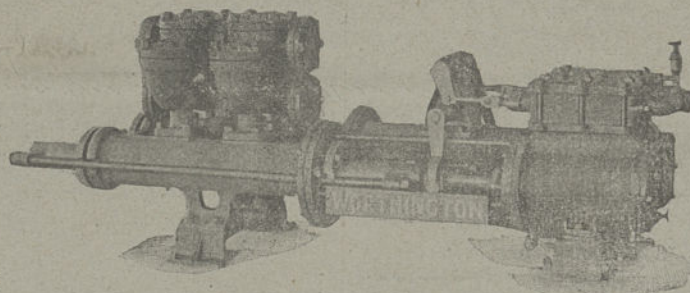
WORTHINGTON



Marque déposée

SIÈGE SOCIAL:

43, Rue Lafayette, PARIS



Pompes pour tous Services de Mines etc.

120,000 POMPES WORTHINGTON EN SERVICE

Prix, Catalogues, Dessins et Devis sur demande

SUCCESSALE:

12, Bard du Nord, BRUXELLES

(22)

FONDERIES & ATELIERS DE CONSTRUCTION

PARIS A. PIAT et ses Fils SOISSONS

TRANSMISSIONS · POULIES · ENGRENAGES

ÉLÉVATEURS, TRANSPORTEURS pour charbons, briquettes, coke

POMPES, VENTILATEURS

Succursale: 59, RUE DE LA FOSSE AUX CHÊNES, ROUBAIX (12)

FONDERIE DE FER

POUR PIÈCES DE TOUS POIDS & TOUTES DIMENSIONS

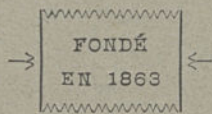
SPECIALITÉ DE PIÈCES MÉCANIQUES

S^{té} A^{me} des Fonderies DUROT-BINAULD

LA MADELEINE-LEZ-LILLE (Nord)

(8)

LILLE, IMP. G. DUBAR ET C^{ie}.



CRÉDIT LYONNAIS



Agence de LILLE, Rue Nationale, 28

AVEC SOUS-AGENCES à DOUAI, CAMBRAI, ARMENTIÈRES et CAUDRY
Rue de Bellain, 10 Rue de la Herse, 9 Rue Nationale, 52 Rue Centrale, 6

ORDRES DE BOURSE EN FRANCE ET A L'ÉTRANGER.
 PAIEMENT A VUE DE TOUS COUPONS.
 GARDE DE TITRES, PAPIERS, OBJETS PRÉCIEUX, ETC.
 AVANCES DE FONDS SUR TITRES FRANÇAIS ET ÉTRANGERS.
 RÉGULARISATION ET REMBOURSEMENT DE TITRES.
 TRANSFERTS, CONVERSIONS DE TITRES, ETC.

DÉPÔTS DE FONDS (COMPTES CHÈQUES).
 DÉLIVRANCE DE CHÈQUES SUR TOUS PAYS.
 PAIEMENTS TÉLÉGRAPHIQUES POUR TOUS PAYS.
 LETTRES DE CRÉDIT POUR VOYAGES.
 OUVERTURE DE COMPTES COURANTS.
 ESCOMPTE ET RECouvreMENT D'EFFETS DE COMMERCE.

LOCATION DE COFFRES-FORTS

(Compartiments à partir de 5 fr. par mois)

POUR LA GARDE DES TITRES, OBJETS PRÉCIEUX, PAPIERS, ETC.

COMPAGNIE FRANÇAISE POUR L'EXPLOITATION DES PROCÉDÉS

THOMSON-HOUSTON

CAPITAL : 40 MILLIONS

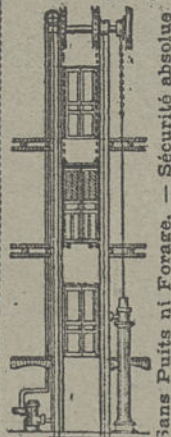
10, Rue de Londres, PARIS

TRACTION ÉLECTRIQUE
 ÉCLAIRAGE ÉLECTRIQUE
 TRANSPORT DE FORCE

APPAREILS POUR MINES
 LOCOMOTIVES BASSES
 PERFORATRICES-HAVEUSES

(23)

Ascenseurs Hydrauliques
 Brevetés s. g. d. g.



Sans Puits ni Forage. — Sécurité absolue
 SPÉCIALITÉ DE MONTE-CHARGE MÉCANIQUE NI PAR COURROIE

THOMAS-JÉSUPRET

Constructeur, rue Roland, 59, LILLE

INSTALLATION DE BUANDERIES

Chaudières, Lavenses, Tondeuses, Essoreuses, Séchoirs
 A FEU ET A VAPEUR

Machines à repasser le linge

DRAPS, NAPPES, SERVIETTES, RIDEAUX, ETC.
 pour Hospices, Hôpitaux, Blanchisseurs, etc.

Spécialité d'APPAREILS ÉLÉVATEURS brevetés s. g. d. g.

ASCENSEURS HYDRAULIQUES pour HOTELS & MAGASINS

Monte-Charges d'Usines mus par courroies

TIRE-SACS HYDRAULIQUES & MÉCANIQUES

MACHINES A VAPEUR A CHAUDIÈRES VERTICALES

Anciens Etablissements LE GAVRIAN et Fils, fondés en 1848, à Lille (Nord)

Introduceurs en France de la machine CORLISS

CREPELLE & GARAND

Ingénieurs-Constructeurs à LILLE, Successeurs de V. BRASSEUR

MACHINES A VAPEUR

CORLISS

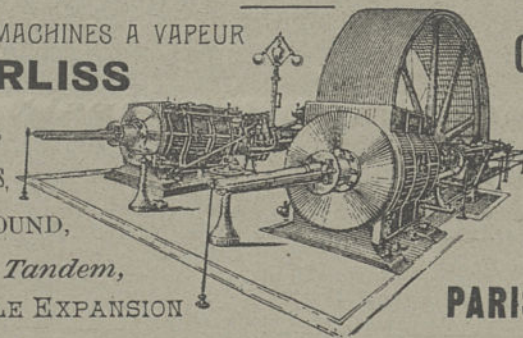
simples,

JUMELLES,

COMPOUND,

Tandem,

TRIPLE EXPANSION



GRAND
 PRIX

Exposition

Universelle

PARIS 1889

Auguste VERLINDE, Constructeur-Mécanicien, 8, Boulevard Papin, LILLE

APPAREILS DE LEVAGE

Palans à hélice ou Poulies françaises, Palans différentiels. Treuils ordinaires, Treuils appliqués, Treuils de carrossiers. Monte-charges: Ascenseurs à mains, Ascenseurs au moteur avec câble en chanvre et câble métallique, Monte-plats, Tire-sacs, Monte-charge roulant à double mouvement vertical et horizontal pour filatures ou toute autre industrie. Séries de poulies en une et deux pièces constamment disponibles en magasin. Paliers. Grues. Chariots roulants ordinaires et à direction. Amarres. Chaînes. Moustes. Crics. Vérins. Pinces lève-sacs. Portes à fermetures automatiques brevetées pour ascenseurs.

(5)

Comptoir National DE * PARIS * d'Escompte

AGENCE DE LILLE :

96, Rue Nationale

ESCOMPTE DE PAPIER COMMERCIAL & WARRANTS

Dépôts de fonds à vue et à échéances

ACHAT & VENTE DE MONNAIES ÉTRANGÈRES

Païement de tous Coupons

ORDRES DE BOURSE

sur tous marchés

EXÉCUTION EN BOURSE DE LILLE AUX MÊMES CONDITIONS
QUE LES AGENTS DE CHANGE

Avances sur Valeurs de Charbonnages
ET SUR TOUS TITRES

DÉLIVRANCE DE CHÈQUES & LETTRES DE CRÉDIT
Garde de Titres, Papiers, etc.

LOCATION DE COFFRES-FORTS
(Compartiments à partir de 5 fr. par mois)

(39)

Fabrique d'Huiles et Graisses industrielles

G^{VE} DELACOURT

LILLE, 14, rue des Jardins, 14, LILLE

Spécialité d'Huiles extra-supérieures

*pour Cylindres et Mouvements de Machines
rapides et à très haute pression*

LA VISCOSITINE (Marque déposée) est une huile minérale réduite et concentrée au plus haut degré, de qualité extra-supérieure et de nuance rouge pour cylindres qui, par sa très grande viscosité, réalise de 40 à 50 pour cent d'économie sur toutes les huiles brutes vertes ou noires indistinctement. Ne se décomposant pas au-dessous de 25 kilos de pression, LA VISCOSITINE entretient tous les organes qu'elle lubrifie dans un état de propreté absolue et sans aucun échauffement.

Afin de ne pas confondre cette huile avec ses similaires qui n'ont de rapport avec elle que par la nuance, exiger surtout la marque ci-dessus.

LA FRIGORIFIQUE (Marque déposée). Pour automobiles, dynamos, turbines, têtes de bielles, paliers et tous autres mouvements rapides. — Cette huile est reconnue de beaucoup supérieure à toutes celles employées jusqu'à ce jour.

Les Commandes sont expédiées le jour même de leur réception, la Maison ayant toujours en magasin un minimum de 200 fûts de Viscositine et 200 fûts de Frigorifique.

Agences principales à PARIS, ROUEN et Reims

(33)

C^{ie} FRANCO-AMÉRICAINNE

MONOPOLE DE CONSTRUCTION

DES

Machines Corliss RICE & SARGENT

DE PROVIDENCE (ÉTATS-UNIS)

BUREAUX & ATELIERS A **LESQUIN**, PRÈS LILLE (NORD)

MOTEURS GRANDE VITESSE POUR ÉLECTRICITÉ

Entreprise d'Usines à forfait

TRANSMISSIONS DE MOUVEMENT, RÉPARATIONS, ÉTUDES GRATUITES

(36)

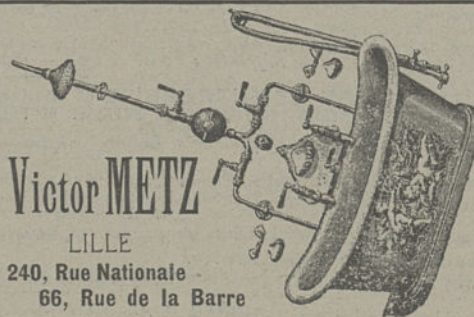
CHAUFFAGE & VENTILATION PAR LA VAPEUR B. P.

V. HUGLO, Ingr-Constr. — Bureaux et Usine: 90, rue Racine, LILLE

RADIATEURS & CHAUDIÈRES brevetés, ÉLÉMENTS DE CHAUFFAGE PERFECTIONNÉS, TUYAUTERIES RACCORDS ÉCONOMIQUES, MATÉRIEL, ACCESSOIRES

La Maison a été choisie par le Comité de l'Exposition Universelle 1900 pour la ventilation des Palais du Champ-de-Mars. Débit des Appareils 540,000 m³ à l'heure.

(42)



Victor METZ

LILLE

240, Rue Nationale
66, Rue de la Barre

SALLES de BAINS

LAVABOS & CABINETS DE TOILETTE

Forage de puits et Sondage

ENTREPRISE DE SERVICE

d'EAUX & DE GAZ

Spécialité de Travaux

POUR

BRASSERIES et USINES

TÉLÉPHONE 693 (45)

E. & A. SÉE, Ing^{rs}-Constructeurs, 15, RUE D'AMIENS, LILLE

TÉLÉGRAMMES : SÉE, 15 AMIENS, LILLE — TÉLÉPHONE N° 304

Constructions Métalliques. — Bâtiments Industriels

Etudes et Entreprise générale à forfait
TYPES LES PLUS PERFECTIONNÉS, SUIVANT LES EXIGENCES DE CHAQUE INDUSTRIE

CHARPENTES, POUTRES, LINTEAUX, PYLONES, etc.

CHAUFFAGES A VAPEUR : Tuyaux à ailettes syst. SÉE, Purgeurs, Accessoires, etc.

RÉFRIGÉRANTS PULVÉRISATEURS d'Eau de condensation, Syst. SÉE, brevetés S. G. D. G.
Appliqués à plus de 80.000 chevaux de force motrice et donnant une grande économie d'eau. (34)

L. MAHIEU & FILS

CHIMISTES BREVETÉS S. G. D. G.

117, Boulevard Gambetta, ROUBAIX (Nord)

CORRECTION COMPLÈTE au PRÉALABLE ou à la MARCHE

des eaux d'alimentation
SANS AUCUN APPAREIL MÉCANIQUE
par l'emploi du

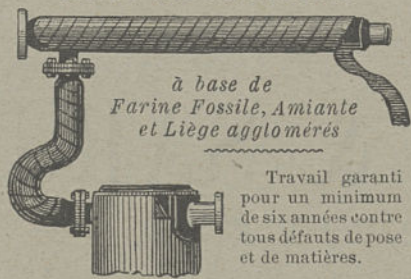
TARTRIVORE CONCENTRÉ

Produit liquide incolore à base de sucx végétaux
GARANTI NEUTRE

Avec un kilog. on épure 50,000 litres d'eau titrant 50° hydrotimétriques

ENDUIT RÉFRACTAIRE CALORIFUGE MAHIEU
ANTI-RAYONNANT

LE
MEILLEUR
DES
ISOLANTS



MEILLEUR
DES
ISOLANTS

à base de
Farine Fossile, Amiante
et Liège agglomérés

Travail garanti
pour un minimum
de six années contre
tous défauts de pose
et de matières.

GRAISSES POUR COURROIES EN CUIR & POUR COURROIES TISSÉES

Enduit-Cables * Peinture-émail en toutes nuances (30)

REPRÉSENTATIONS INDUSTRIELLES

Exploitations de Brevets

E. DECLERCQ & H. CORDONNIER

INGÉNIEURS

5, Rue Jean-Roisin

* LILLE *

Epuration des Eaux Industrielles

ÉCONOMISEUR CALVERT

Foyers et Grilles de Générateurs

POMPES

CENTRIFUGES, A PISTONS & A MOTEUR ELECTRIQUE

MOTEURS à Gaz et à Pétrole

VOITURES AUTOMOBILES & MOTOCYCLES

VOITURETTE A VAPEUR STANLEY (32)

ANCIENNE MAISON LOUIS FONTAINE, FONDÉE EN 1832

CRÉPELLE-FONTAINE * Succ^r, à LA MADELEINE-lez-LILLE (France)

ATELIERS DE CONSTRUCTION ET DE GROSSE CHAUDRONNERIE D'ACIER DE FER ET DE CUIVRE
A LA MADELEINE-LEZ-LILLE ET A ROUBAIX

Principales Récompenses : Grands Prix à l'Exposition universelle de Bruxelles 1897. — Grands Prix à l'Exposition universelle d'Anvers 1894. — 2 Médailles d'or à l'Exposition universelle de Paris 1889. — Prix de Progrès à l'Exposition universelle de Bruxelles 1888. — Médaille d'Or à l'Exposition universelle de Barcelone 1888. — Grande Médaille d'or de la Fondation Kulmann en 1887, pour le plus grand progrès en distillerie. — Médaille d'Or grand module de la Société d'Agriculture de France 1886. — Médaille d'Or à l'Exposition universelle d'Anvers 1885. — Diplômes d'honneur, Médailles d'or et un grand nombre d'autres récompenses de 1^{er} ordre.

CONSTRUCTION ET ENTREPRISE DE DISTILLERIES, SUCRERIES, RAFFINERIES, GLUCOSERIES, FÉCULIERES, AMIDONNERIES, MALTOSERIES, BRASSERIES, SALINES, SAVONNERIES, RAFFINERIES DE POTASSE, DE PÉTOLE, FABRIQUES D'ÉTHÉR, D'AMMONIAQUE, DE TAPIOCA ET DE TOUTES AUTRES INDUSTRIES.

SPECIALITÉ pour les Installations de Distilleries et de Brasseries perfectionnées, Machines et Appareils pour la fabrication des Alcools et des Bières de qualité supérieure.

RECTIFICATION CONTINUE DES ALCOOLS donnant de 92 à 95 % d'alcools extra-fins en 1^{er} jet, moins de 1% de freinte et 50% d'économie de charbon (Brevetée S.G.D.G.) | APPAREILS PERFECTIONNÉS pour la fabrication de l'éther (Brevetés S.G.D.G.)

GÉNÉRATEURS de tout genre, à Bouilleurs intérieurs et extérieurs, SEMI-TUBULAIRES, TUBULAIRES, à tubes démontables et à doubles tubes (Brevetés S.G.D.G.) | APPAREILS à teindre et à blanchir dans le vide, ou sous pression à volonté (Brevetés S.G.D.G.)

CHAUDIÈRES à tubes Galloway extérieurs et à tubes d'eau inéxplosibles (Brevetés S.G.D.G.)

Privilage pour la circulation " DUBIAU " dans les chaudières augmentant beaucoup la vaporisation et le rendement. (35)

LA REVUE NOIRE

ORGANE BI-MENSUEL DES INDUSTRIES DE LA HOUILLE ET DU FER

ABONNEMENTS D'UN AN : France, 20 francs; — Union postale, 25 francs.

RÉCLAMES : 2 FRANCS LA LIGNE DE TEXTE

POUR LES ANNONCES, S'ADRESSER AUX BUREAUX : 33, RUE MEUREIN, LILLE

Les Abonnements et les Annonces sont payables d'avance et continuent sauf avis contraire

Sommaire. **BULLETIN ÉCONOMIQUE :** L'industrie minérale en France en 1898 (*à suivre*). — **BULLETIN INDUSTRIEL :** Mines de Liévin ; Un terrible accident de mines ; Demande en concession de mines ; Les jurys à l'Exposition Universelle de 1900. — **Géologie :** Description d'un échantillon de charbon papyracé ou papierkhole (*fin*). — **BULLETIN COMMERCIAL :** France ; Belgique ; Allemagne ; Angleterre. — **BULLETIN FINANCIER :** Mines de Ligny-les-Aire ; Mines de Thivencelles ; Mines de la Loire. — Tableau des valeurs minières et métallurgiques de France, revue des cours. — Tableau des valeurs minières et métallurgiques de Belgique, revue des cours. — Belgique : Charbonnages-Unis de l'Ouest de Mons, à Boussu ; Charbonnages de Marihaye, à Flemalle-Grande. — **INFORMATIONS DIVERSES.**

BULLETIN ÉCONOMIQUE

L'INDUSTRIE MINÉRALE EN FRANCE EN 1898

MINES ET AUTRES EXPLOITATIONS MINÉRALES

Les données statistiques comprises dans ce chapitre sont divisées, d'après la nature des substances exploitées, en cinq groupes généraux, dans l'ordre suivant :

1^o Combustibles minéraux, tourbe ; 2^o Minerais de fer ; 3^o Autres minerais métallifères ; 4^o Substances diverses concédées (bitume, soufre, etc.) ; 5^o Sel gemme, sel marin.

Ce même chapitre contient, en outre, des renseignements concernant :

Les sociétés de secours des ouvriers et employés des mines ; les résultats fiscaux et financiers de l'exploitation des mines ; les recherches de mines ; la production des carrières ; les accidents de mines et de carrières ; les sources minérales.

Il se termine par un résumé succinct de la situation de l'industrie minérale aux colonies et dans les pays placés sous le protectorat de la France.

CONCESSIONS DE MINES

Nombre et superficie des concessions en France et en Algérie. — Onze concessions de mines ont été instituées en France pendant l'année 1898, savoir : 1 de combustibles minéraux, 1 de minerai de fer, 5 d'autres minerais métallifères, 2 de soufre, 2 de sel gemme ou sources salées.

Une extension de périmètre a été accordée à une mine de manganèse, fer et autres métaux connexes.

D'autre part, il a été fait droit à une demande de renonciation à une mine de houille.

En Algérie, il y a lieu de noter l'institution d'une concession de lignite.

— Par suite de ces diverses modifications, le nombre total des concessions, tant en France qu'en Algérie, a passé de 1.463 à 1.474, et la superficie concédée de 12.134 kilomètres carrés 58 hectares à 12.189 kilomètres carrés 13 hectares, ainsi qu'il ressort du tableau ci-dessous.

Ce tableau donne, par substance, la répartition des concessions exploitées ou bien inexploitées ; les concessions, d'ailleurs en petit nombre, qui auraient pu être classées sous diverses rubriques, d'après la nature complexe des substances qu'elles renferment, ont été portées dans le groupe correspondant à la substance prédominante.

NATURE des substances	NOMBRE des concessions		SUPERFICIE des concessions		PROPORTION 0/0 des concessions exploitées	
	institué	exploité	institué	exploité	Nombre	Superficie
FRANCE						
			hectares	hectares		
Combustibles minéraux . . .	634	281	552.520	339.669	44	61
Minerais de fer	326	75	169.048	57.421	23	34
Autres minerais métallifères	314	76	362.681	108.033	24	30
Substances diverses	89	28	33.083	15.579	31	47
Sel gemme	59	41	32.655	24.072	69	74
Ensemble	1.422	501	1.149.987	544.774	35	47
ALGÉRIE						
Combustibles minéraux . . .	2	1	1.981	1.036	50	52
Minerais de fer	17	6	17.771	8.905	41	50
Autres minerais métallifères	33	8	49.174	9.832	24	20
Ensemble	52	15	68.926	19.773	31	29
Totaux (France et Algérie)	1.474	516	1.218.913	564.547	35	46

Les concessions inexploitées correspondent à près des deux tiers du nombre total. Leur inexploitation est en général motivée par la pauvreté du gîte ou l'insuffisance des débouchés.

COMBUSTIBLES MINÉRAUX

Montant général de la production. — Le poids des combustibles extraits, bruts, triés ou lavés, y compris la consommation des mines, a été, en 1898, de 32.356.000 tonnes⁽¹⁾.

Il se décompose comme suit :

Houille	30.172.000 t. ou 93,3 0/0
Anthracite	1.654.000 — 5,1 0/0
Lignite	530.000 — 1,6 0/0
Total	32.356.000 t.

La production totale a augmenté de 1.558.000 tonnes (5 0/0) par rapport à l'année précédente.

La valeur de ces produits atteint, sur le carreau des mines, la somme de 363.153.000 fr., 29.145.000 fr. de plus qu'en 1897. Elle a progressé de 8,7 0/0.

Production par département. — Les combustibles minéraux ont été exploités dans 38 départements, parmi lesquels 6 ont produit chacun plus d'un million de tonnes, 1 tout près d'un million et 40 des quantités supérieures à 100.000 tonnes.

(1) OBSERVATION. — La plupart des nombres cités dans cet exposé ont été arrondis, afin de simplifier l'examen d'ensemble ; les chiffres précis se trouvent dans la collection des tableaux, à laquelle il est aisé de recourir. Quant aux proportions pour 100, elles ont été calculées, pour plus d'exactitude, d'après ces derniers chiffres.

Le Nord et le Pas-de-Calais réunis ont fourni 59,6 0/0 de la production de la France.

En ajoutant à la production de ces deux départements celle des cinq autres dénommés ci-dessous, on arrive à un ensemble de 29.187.000 tonnes, dépassant les neuf dixièmes du total général.

DÉPARTEMENTS	PRODUCTION en 1898 tonnes	DIFFÉRENCES par rapport à 1897 tonnes	VARIATIONS pour 100
Pas-de-Calais	13.588.000	+ 781.000	+ 6,1
Nord	5.699.000	+ 175.000	+ 3,2
Loire	3.864.000	+ 157.000	+ 4,2
Saône-et-Loire.	2.096.000	+ 145.000	+ 7,4
Gard	1.939.000	+ 75.000	+ 4,0
Aveyron	1.088.000	+ 66.000	+ 6,4
Allier	913.000	- 24.000	- 2,5

Comme on voit, l'extraction a augmenté d'une manière sensible dans tous ces départements, sauf dans l'Allier, où elle se tient depuis fort longtemps à peu près stationnaire et où elle ne peut plus que diminuer en raison de l'épuisement assez prochain des couches de la concession de Commentry.

Parmi les 38 départements producteurs de combustibles minéraux, il y en a qui donnent lieu à une production simultanée de houille, d'anthracite et même de lignite; c'est ainsi qu'on a extrait de la houille dans 24 départements, de l'anthracite dans 15 et du lignite dans 14.

Les départements ci-dessus désignés sont les principaux producteurs de houille.

L'anthracite provient surtout des départements du Nord (861.000 t.), de Saône-et-Loire (297.000 t.), de l'Isère (205.000 t.), de la Loire (109.000 t.).

Les cinq sixièmes du lignite ont été tirés des Bouches-du-Rhône.

— L'Algérie, dont la production en combustibles minéraux était nulle depuis longtemps, a fourni, en 1898, une extraction de 200 t. de lignite. Ce charbon a été utilisé pour les besoins de la mine elle-même et n'a pas été vendu.

Production par bassin. — Les bassins sont au nombre de 53. Le tableau n° 4 de cette statistique donne la production particulière de chacun d'eux. On se borne ici à indiquer la répartition des combustibles extraits par groupes géographiques de bassins. Ces divers centres d'exploitations sont rangés ci-dessous dans l'ordre que leur assigne l'importance de leur extraction en 1898. En regard de chaque groupe sont inscrits le nombre des concessions en activité, les quantités de charbon extraites et les différences constatées par rapport à l'année antérieure.

GROUPES GÉOGRAPHIQUES DE BASSINS	NOMBRE des concessions exploitées	PRODUCTION tonnes	AUGMENTATION tonnes	DIMINUTION tonnes
HOUILLE ET ANTHRACITE				
Nord et Pas-de-Calais (Valenciennes, le Boulonnais)	35	49.287.000	956.000	»
Loire (Saint-Etienne et Rive-de-Gier, Ste-Foy-l'Argentière, Communay) (1)	46	3.912.000	162.000	»
Bourgogne et Nivernais (le Creuzot et Blanzay, Decize, Epinac et Aubigny-la-Rouce, la Chapelle-sous-Dun, Bert, Sancey)	19	2.341.000	138.000	»
Gard (Alais, Aubenas, le Vigan) (1)	21	1.974.000	80.000	»
Tarn et Aveyron (Aubin, Carmaux, Rodez, Saint-Perdoux)	19	1.781.000	146.000	»
Bourbonnais (Commentry et Doyet, Saint-Eloy, l'Aumance)	14	1.123.000	»	5.000
Auvergne (Brassac, Champagnac et Bourglastic, Langeac)	13	464.000	20.000	»
Vosges méridionales (Ronchamp)	2	217.000	»	2.000
Alpes occidentales (le Drac, Maurienne-Tarentaise et Briançon, Oisans, Chablais et Faucigny)	50	211.000	»	10.000
Hérault (Graissessac)	6	201.000	»	3.000
Creuse et Corrèze (Ahun, Bourganef, Cublac, Meymac et Argentat)	5	196.000	»	1.000
Ouest (le Maine, Vouvant et Chantonay, Basse-Loire)	9	119.000	8.000	»
Corse	1	20	20	»

LIGNITE

Provence (Fuveau, Manosque)	15	481.000	65.000	»
Comtat (Bagnols, Orange, Barjac, Méthamis)	9	21.000	»	1.000
Sud-Ouest (Millau et Trévezel, le Sarladais, Estavar, la Caunette, Murat)	11	41.000	2.000	»
Vosges méridionales (Gouhenans, Norroy)	2	10.000	»	2.000
Haut-Rhône et divers (la Tour-du-Pin, Hauterives, Chambéry, Douvres, Joigny)	4	7.000	5.000	»
TOTAUX	281	32.356.000	1.582.000	24.000
AUGMENTATION FINALE			1.558.000	

Si l'on se reporte à 20 ans en arrière, on constate que tous les bassins sont en progrès, mais d'une façon très inégale, savoir:

	AUGMENTATION
Nord et Pas-de-Calais	159 0/0
Loire	26
Bourgogne et Nivernais	77
Gard	21
Tarn et Aveyron	84
Bourbonnais	25

Toutefois, depuis une dizaine d'années, la production demeure sensiblement stationnaire dans les bassins de la Loire, du Gard et du Bourbonnais

BULLETIN INDUSTRIEL

PETITES NOUVELLES

Mines de Liévin. — Depuis longtemps déjà on savait que M. Viala, l'excellent directeur de la Compagnie des mines de Liévin, était décidé à prendre un repos que sa longue et laborieuse carrière industrielle justifie parfaitement. On annonce aujourd'hui que c'est chose faite.

Ce n'est toutefois pas sans regret que l'on verra la lice abandonnée par cet avisé et savant joueur aux idées aussi justes que larges. Doté, par la bonne fée qui, sans doute, présida à sa naissance, d'un cerveau merveilleusement équilibré, cet éminent ingénieur allie très heureusement la diplomatie commerciale aux sciences exactes, et c'est cet assemblage si difficile à réaliser qui lui permet d'assurer à la Compagnie de Liévin une prospérité qu'elle n'avait jamais connue avant lui. La croix de la Légion d'honneur, qui lui fut d'ailleurs décernée, il y a quelques années, prouve que son mérite n'existe pas que dans l'esprit de ses nombreux amis.

Si quelque chose pouvait adoucir les regrets que cause aux actionnaires la détermination de M. Viala, c'est bien le choix qu'a fait le Conseil d'administration pour le remplacer. En nommant directeur M. Simon, précédemment ingénieur en chef des travaux de la Compagnie, le Conseil a entendu continuer par les mêmes moyens et sans aucune secousse, malgré la mutation opérée à la tête de la Compagnie, l'œuvre de M. Viala.

La réputation d'ingénieur et de géologue du nouveau directeur de Liévin est trop bien établie dans la France entière, pour que nous ayons à le présenter à nos lecteurs. Si les capacités administratives et commerciales de M. Simon vont de pair avec ses capacités techniques, — ce dont nous n'osons pas douter, puisqu'il a dû vraisemblablement être sérieusement patronné par M. Viala — la prospérité des mines de Liévin n'est pas près de ralentir.

M. Desailly, ingénieur principal de la Compagnie, est nommé ingénieur en chef des travaux et M. Morin ingénieur principal.

Un terrible accident de mine. — New-York, 23 mai. — Une dépêche de Raleigh (Caroline du Nord) annonce qu'une catastrophe s'est produite dans les mines de Gumnoch et que cinquante hommes ont été tués. Les détails manquent.

(1) Il faut remarquer qu'il ne s'agit plus ici de la production par département, mais de la production par groupe géographique de bassins. Le bassin de la Loire comprend, outre le département de la Loire, celui du Rhône et une partie de l'Isère; le bassin du Gard embrasse à la fois le Gard et l'Ardèche.

Demandes en Concession de Mines

Par une pétition en date du 6 février 1900, MM. Jarre François, Usannaz Pierre-Antoine, David Pierre et David Alexis, domiciliés aux Chapelles, sollicitent une concession de mines d'anthracite de 353 hectares sur le territoire de ladite commune des Chapelles, arrondissement de Moutiers (Savoie).

LES JURYS A L'EXPOSITION UNIVERSELLE DE 1900

Groupe XI. — Mines et métallurgie.

CLASSE 63.

Exploitation des mines, minières et carrières (matériel, procédés et produits).

M. Beigbeder (Daniel), ancien ingénieur des Manufactures de l'État, secrétaire général de la Compagnie des mines de Motka-el-Hadid.

M. Bordeaux-Montrieux (Georges), président du Conseil d'administration de la Société des Ardoisières d'Angers. Médaille d'or, Paris 1878. Jury, Paris 1889. Comité d'admission, Paris 1900.

M. Boyer (Eugène), ingénieur administrateur délégué de la Société générale électrique et industrielle.

M. De Curières de Castelnau (le vicomte Clément), ingénieur en chef des mines. Ancien directeur de l'École des mines de Saint-Étienne. Ingénieur-conseil des mines de la Grand'Combe. Comité d'admission, Paris 1900.

M. Couriot (Henry), ingénieur des arts et manufactures. Professeur du cours d'exploitation des mines à l'École centrale des arts et manufactures. Professeur à l'École spéciale d'architecture. Administrateur de la Société anonyme des mines de la Loire. Membre du Comité des travaux publics des colonies. Comités, Paris 1889. Comités, Paris 1900.

M. Darcy (Henri), président de la Société des forges de Châtillon, Commentry et Neuves-Maisons, du Comité central des houillères de France. Membre du Conseil d'administration de la Société d'éclairage au gaz et des hauts-fourneaux et fonderies de Marseille, des mines de Portes et de Sénéchas et de la Société civile des mines de Dourges. Président de groupe, Paris 1900.

M. Faure (Joseph), ingénieur des mines, Propriétaire de mines en Tunisie.

M. Gruner (Édouard), ingénieur civil des mines. Secrétaire du Comité central des houillères de France. Secrétaire général du Comité permanent des accidents du travail. Comités, Paris 1900.

M. Haton de la Goupillière (Julien), membre de l'Institut. Inspecteur général des mines. Directeur de l'École nationale supérieure des mines. Commission supérieure. Comités, Paris 1900.

M. Leroy (Alfred), sénateur. Directeur de la Compagnie des mines de Bruay. Conseiller général du Pas-de-Calais. Membre de la Chambre de commerce de Béthune. Médaille d'or, Paris 1889. Comités, Paris 1900.

M. Ouachée (Charles), ancien exploitant des carrières de pierres de Saint-Leu et de Saint-Maximin (Oise). Comités, Paris 1878-1889. Rapporteur des Comités, Paris 1900. Membre de la Chambre de commerce de Paris.

M. Sainte-Claire Deville (Henri), ancien directeur des Manufactures de l'État. Administrateur délégué des anciennes salines domaniales de l'Est.

M. Schneider (Paul), président de la Compagnie des mines de Douchy et de la Société des schistes d'Autun. Comité d'admission, Paris 1900. Membre du Comité central des houillères de France.

M. Vieille (P.-E.), ingénieur en chef des poudres et salpêtres. Membre de la Commission des substances explosibles.

Suppléants.

M. Bergeron (Jules), ingénieur des arts et manufactures. Professeur à l'École centrale des arts et manufactures. Directeur adjoint du laboratoire de géologie à la Faculté des Sciences de Paris. Comité d'admission, Paris 1900.

M. Folliot (Albert), président du Conseil d'administration de la Société anonyme d'exploitation des Marbres de l'Ouest. Ancien juge au tribunal de commerce de Laval. Comité d'admission, Paris 1900.

GÉOLOGIE

DESCRIPTION D'UN ÉCHANTILLON DE CHARBON PAPYRACÉ OU PAPIERKOHLE

TROUVÉ A PRISCHES EN 1859

(suite et fin)

Les débris végétaux étant couchés à plat, en maximum de stabilité, largement étalés, il s'agit de l'empilement de corps fragmentaires légers et flottés. L'attitude de ces corps exclut l'idée d'une végétation ayant vécu sur la place où nous la trouvons. L'idée d'une végétation enfouie sur place est aussi à rejeter par ce fait que la couche végétale paraît avoir présenté la même constitution dans toute sa masse. Une végétation sur place aurait laissé une région inférieure plus altérée, plus profondément transformée, plus noire étant plus fortement humifiée, et cette région inférieure serait en opposition avec une zone terminale ou supérieure dans laquelle les organismes constituants seraient mieux conservés. Ce sont les oppositions bien connues de la base et du sommet d'un tapis épais de Sphaignes et de Mousses se développant sur une place où ils végètent normalement.

La présence de menues lamelles délicates, de tiges ramifiées et d'autres objets très fragiles spécifie qu'il n'y a pas eu trituration préalable des restes végétaux.

L'absence de parcelles clastiques sableuses ou argileuses entre les débris végétaux indique une nappe d'eau qui était alors parfaitement tranquille et sans troubles.

L'absence complète de Diatomées et d'algues filamenteuses entre les lames végétales me paraît spécifier que la flottaison des débris végétaux empilés n'a pas été très longue. Diatomées et algues vertes pullulent vite dans des amas de cette nature et si, à la rigueur, les algues disparaissent sans laisser de traces, les carapaces siliceuses des premières se retrouvent si facilement qu'elles ne sauraient échapper à une recherche prolongée lorsque la différence de réfrangibilité des objets voisins par rapport à ces carapaces est assez grande et lorsque la coloration du milieu n'est pas très forte, comme c'est ici le cas (1). Le seul

(1) Il serait prudent cependant de faire quelques réserves au sujet de la facile visibilité des Diatomées engagées dans une roche charbonneuse. J'ai eu maintes fois à constater l'absence apparente des Diatomées dans la tourbe noire de la Somme, qui d'après son mode de formation paraît devoir en contenir de nombreux exemplaires.

indice d'un flottage assez prolongé pour permettre le développement de quelques organismes entre les débris de Prisches est donné par les embryons ou kystes échinés.

L'amas végétal de Prisches a été fait par un empilement de lambeaux fragmentaires déjà altérés et peut-être même déjà arrivés à un état assez stable. Il ne me paraît pas que nous soyons en présence d'une simple macération qui se continuait ou qui s'accroissait, car je n'ai pas vu entre les débris de cellules parenchymateuses libérées ni de protoplastes nus, comme c'est le cas pour les macérations dans l'eau ordinaire.

Les qualités spéciales de l'eau génératrice du dépôt végétal de Prisches ne sont pas très accusées par les caractères de la roche formée. Il semble bien qu'il y a eu précipitation d'une petite quantité de matière brune, humique, que l'ammoniaque et la potasse au 0,01 dissolvent partiellement. Cette matière amorphe, très claire, venait s'attacher à la surface des corps végétaux flottants : lames épidermiques, feuilles, menus débris, grains de pollen. Et ces flocons superficiels ont donné la très petite quantité de ciment qui unit ces divers corps, sans pénétrer toutefois dans leurs cavités faiblement ouvertes. Cette gelée brune était très loin de l'état d'humification des parois végétales qu'elle a entourées. Elle a englobé des corps bactérioides, mais en très faible quantité. En lui donnant son maximum d'intervention, cette gelée brune ne forme pas trois centièmes de la masse. La présence de cette gelée humique amorphe indique pourtant que l'eau génératrice était chargée d'une faible quantité de matière brune qu'elle laissait précipiter.

Si l'on en juge par l'état de conservation des protoplastes, il y a peut-être eu fixation et comme un tannage des matières albuminoïdes, mais il n'est pas spécifié que cette qualité appartienne à l'eau où l'accumulation végétale s'est produite. Cependant, comme on le verra ci-après, cette eau ne paraît pas avoir été favorable à la pullulation des micro-organismes inférieurs.

L'intervention des organismes bactériens dans la formation et dans la transformation de l'amas végétal de Prisches a été presque nul ou très faible. Si l'on rapporte, comme je le fais, la plupart des corps bactériiformes à des restes de bactéries, comme ces corps bactériens ne forment qu'une fraction infime du volume de la masse, leur intervention n'est pas appréciable. D'autre part je ne crois pas qu'on puisse regarder la gelée qui les entoure comme appartenant à ces corps bactériens, soit comme enveloppe gélatineuse, soit comme sécrétion. L'attitude des bactérioides de Prisches et celle de la gelée qui les englobe n'indiquent pas une culture bactérienne en activité. Bactérioides et gelée demeurent en dehors des débris, ils n'y pénètrent pas. Comme ceux-ci, les bactérioides paraissent plutôt englués dans une gelée molle, et ils rappellent tout à fait l'image des bactéries saisies par la formation d'une laque alumineuse ou d'une laque ferrique. Cette attitude de corps bactériens immobilisés dans une gelée écarte du même coup l'idée de bactéries ayant prospéré dans la masse végétale après son enfouissement et ayant été les agents actifs de sa transformation *in situ*. Cette transformation a d'ailleurs été extrêmement faible, puisque la cellulose se retrouve avec ses qualités optiques et que les protoplastes ont conservé quelques-unes de leurs qualités électives pour les divers colorants. Nous sommes encore très loin de l'état des matières végétales de la tourbe noire.

Je ne puis dire si la matière végétale de Prisches est ou non restée exposée à l'action de l'air après son accumulation. Les indices fournis par la Perisporiale et l'Helminthosporium ne sont pas suffisamment concluants pour se prononcer.

Je n'ai pas vu d'indices de déchirures spontanées de la masse du papierkohle par retrait, ni émission d'exsudats minéralisables. Je n'ai pas vu non plus d'indications spécifiant la formation de produits carburés aux dépens de la masse, ou bien encore un enrichissement de celle-ci en carbone par apport de carbures venus du dehors. L'enrichissement résulte simplement d'une modification lente due à l'enfouissement dans un sol argileux humide. Il a suffi pourtant à enlever la presque totalité de l'oxygène.

Au total on dira : Accumulation de débris végétaux altérés amassés par flottaison dans une dépression voisine d'un marécage à sphaignes. L'eau génératrice parfaitement tranquille, et momentanément sans troubles, était très probablement chargée d'une petite quantité de matières humiques qu'elle laissait précipiter autour des corps flottants. La masse végétale s'est ensuite lentement transformée dans un sol argileux humide. Ce sont là des conditions de formation profondément différentes de celles que j'ai fait connaître en exposant la genèse des bogheads et des schistes bitumineux. La roche carbonneuse qui en résulte est toute différente.

E. — Caractéristiques générales de la roche carbonneuse de Prisches en tant que type de charbon.

Si on essaie enfin d'opposer la matière carbonneuse papyracée de Prisches aux types de charbons que j'ai déjà définis, on dira :

Charbons de sphaignes et de mousses dont les éléments accumulés par flottage sur une eau très calme sont demeurés reconnaissables.

Il doit sa structure papyracée à une cause fortuite, l'intervention des lames épidermiques.

Il ne contient qu'une très minime quantité de matière brune fondamentale.

La matière carbonneuse de Prisches résulte de la transformation lente par enfouissement prolongé dans une argile humide de tissus analogues à l'épiderme, de lames épidermiques et de lamelles sclérifiées. Cette masse végétale n'a pas subi d'enrichissement par apport de corps carbonés étrangers, c'est une roche carbonneuse faite sans interventions de matières bitumeuses.

La transformation de la matière végétale en substance carbonneuse est très peu avancée. Les albuminoïdes ont encore quelques-unes de leurs qualités électives pour les colorants. Les parois cellulaires contiennent encore de la cellulose. La transformation est loin d'avoir atteint l'état de la matière brune des tourbes faites. La transformation éprouvée présente son maximum dans les menus débris bruns, mais la plupart étaient déjà fortement modifiés lors de leur réunion dans l'accumulation.

Il n'y a pas de fusain.

Il n'y a aucun indice de la formation de dysodile ou de carbures amorphes aux dépens de la masse.

La roche carbonneuse de Prisches n'est pas spontanément fracturée par retrait. Elle ne montre pas d'exsudats minéralisés.

BULLETIN COMMERCIAL

FRANCE

Charbons. — L'année dernière, à pareille époque, on trouvait assez facilement dans les mines, à défaut de charbons industriels, de petits stocks de criblés de toutes grosseurs ; cette année, les fosses en sont absolument dépourvues : jamais le charbon disponible n'a été plus rare.

Nous avons exposé la situation actuelle du marché dans notre dernier bulletin et nous n'avons rien à y changer. Les charbonnages sont absolument les maîtres de cette situation.

Mais, d'après certains indices qui se multiplient en ce moment, il semble bien toutefois qu'une grande partie de l'industrie française ne pourrait plus supporter de nouvelles hausses sans que sa prospérité soit très sérieusement menacée. La prudence doit donc être plus que jamais à l'ordre du jour ; nous tenons pour certain que nos houillères n'en manqueront pas à l'occasion.

Les plus menacés sont sûrement les charbons pour usages domestiques. Quoique leurs prix soient très élevés, si l'hiver est précoce, ils subiront à coup sûr de nouvelles et inévitables majorations, car on en manquera, et cependant, au point où nous en sommes, cela n'est nullement à souhaiter. Partout le prix de la vie s'est accru dans des proportions très sensibles depuis un an ; si le mouvement devait continuer de progresser, il est évident que les grèves se multiplieraient à l'infini, que la misère augmenterait et que la prospérité nationale s'en ressentirait énormément. C'est le revers de la médaille, il est assez sombre pour qu'on y prête attention.

Voici les résultats du mouvement commercial des combustibles minéraux pour les quatre premiers mois des années 1898, 1899 et 1900.

COMMERCE SPÉCIAL, C'EST-A-DIRE QUANTITÉS LIVRÉES A LA CONSOMMATION

IMPORTATIONS

		1900	1899	1898	
		Tonnes.	Tonnes.	Tonnes.	
HOUILLE	GRUE	Angleterre.....	2.494.240	2.041.550	1.570.810
		Belgique.....	4.463.160	4.179.890	971.290
		Allemagne.....	246.590	235.190	218.130
		Divers.....	10.280	1.550	1.420
		TOTAUX.....	4.214.270	3.458.180	2.761.650
	COKE	Belgique.....	244.930	211.450	216.850
		Allemagne.....	252.880	236.140	238.470
		Divers.....	15.390	9.360	8.240
	TOTAUX.....	513.200	456.950	463.560	
	Goudron et brai de houille.....		76.157	79.981	97.265

EXPORTATIONS

HOUILLE	GRUE	Belgique.....	195.650	183.770	188.550
		Italie.....	5.850	5.240	4.810
		Suisse.....	64.810	61.930	67.030
		Turquie.....	—	1.160	10
		Egypte.....	300	250	—
		Algérie.....	410	50	1.340
		Divers.....	39.140	38.210	36.790
		Approvisionnement (français... de navires étrangers...)	84.510 17.510	82.810 21.290	55.840 31.790
		TOTAUX.....	408.180	394.710	386.160
		Coke.....	27.540	21.550	23.050
Cendres de coke.....	1.900	1.000	930		
Goudron et brai de houille.....		7.857	7.488	9.299	

Pour les quatre premiers mois de l'année, les importations de houille sont en progrès de 756.090 t. ou de 21,8 0/0 sur celles de la période correspondante de 1899. Le chiffre est très élevé, néanmoins nous sommes heureux de constater que la progression de l'accroissement tend plutôt à diminuer.

Pour le mois de janvier, le progrès s'élevait à 35,4 0/0. Par suite du mauvais état de la mer qui entrava énormément les importations anglaises pendant le mois de février, l'accroissement pour les deux premiers mois réunis n'était plus que de 21,8 0/0 ; mais les retards des arrivages en février furent en partie rattrapés en mars et, pour le premier trimestre de l'année, l'augmentation des importations s'éleva à 23,5 0/0. En enregistrant un progrès total de 21,8 0/0 pour les quatre premiers mois, on peut donc dire avec raison que les importations tendent à diminuer.

Il est probable que la plupart des marchés en vertu desquels ces expéditions de charbons étrangers sont effectuées, vont bientôt prendre fin, puisqu'elles ont commencé avec la hausse de l'automne dernier. Or, en raison des prix actuellement pratiqués en Angleterre et en Belgique, les consommateurs de ces charbons vont nécessairement se retourner encore vers les charbonnages français. En l'absence de tout stock et devant l'état quasi stationnaire actuellement de la production, il n'est que trop facile de prévoir les réponses qui peuvent leur être faites par les houillères.

Pour le mois d'avril, les importations se sont élevées à 1.044.200 t. contre 898.380 t. en 1899. L'Angleterre nous a expédié 611.350 t. contre 567.860 t. l'année dernière et la Belgique 370.410 t. contre 266.390 t. Seule, l'Allemagne a diminué ses envois : 61.590 t. au lieu de 63.890 t. ; nous verrons plus tard si ce mouvement n'est que momentané ou si, au contraire, il s'accroît, comme on l'a prédit, avec l'application des nouveaux prix.

Nos exportations de houille ont ralenti pendant le mois d'avril ; elle ne sont plus en avance que de 13.470 t. sur celles des quatre premiers mois de 1899. Ce ralentissement est dû uniquement à une diminution de nos expéditions sur les ports, se chiffrant par 8.000 t. relativement à celles d'avril 1899. Sur la Belgique, la Suisse, l'Italie, les envois n'ont pas augmenté.

Les importations de coke sont toujours en progression ; pour les quatre premiers mois, elles dépassent de 56.250 t. ou de 12,2 0/0 celles de la période correspondante de 1899. La Belgique gagne 33.500 t., l'Allemagne 16.700 t. et l'Angleterre 6.000 t. Nos exportations accusent un progrès de 6.000 t., un peu moindre que celui relatif au 1^{er} trimestre.

Ci-dessous, en wagons de 10 tonnes, les chiffres des expéditions de combustibles des mines du Nord et du Pas-de-Calais, pendant les 13 jours de travail de la 1^{re} quinzaine de mai (12 jours en 1899) :

PROVENANCES	1900	1899	Différence 1899
Département du Nord	10.478	10.722	— 244
» du Pas-de-Calais	33.055	30.803	+ 2.252
Totaux	43.533	41.525	+ 2.008

Par jour de travail, la moyenne des expéditions a été de 3348 wagons en 1900 et 3460 en 1899.

Les frêts restent fermes à leurs anciens cours sur les bases de 7^f 25 Lens-Paris et de 6^f Denain-Paris. Lens-Reims est à 6^f.

Fontes, fers et aciers. — Le marché sidérurgique se montre toujours aussi hésitant et cependant le travail n'a jamais

été plus abondant ni l'avenir plus largement assuré dans les ateliers de construction. Comment cela se fait-il donc ?

L'espèce de panique financière qui se manifeste sur les diverses places européennes est-elle l'effet ou la cause de cette hésitation ? Elle serait bien les deux à la fois, selon nous.

En tout cas, on donne comme point de départ primitif de cette panique qui, plus que tout autre chose, fait croire à la faiblesse du marché sidérurgique, la mauvaise tenue de ce marché aux Etats-Unis.

On a peur de la concurrence américaine, c'est indéniable. Mais est-elle bien à craindre pour le moment ? C'est ce qu'il n'est pas encore clairement démontré. Elle deviendra redoutable, soit ; mais quand ?

L'Amérique possède, à portée de son industrie dévorante, d'immenses territoires encore entièrement neufs. Il ne faudrait pas connaître les Anglo-Saxons pour supposer qu'avant de songer à conquérir économiquement le reste du monde, les Yankees ne mettront pas ces territoires en valeur.

Et, quoi qu'on en dise cependant, protégée par les mers et par les droits d'entrée, la métallurgie française ne nous semble pas près de renoncer à son activité actuelle. Il est possible qu'essoufflés par la longueur du chemin qu'ils ont parcouru si rapidement, les prix stationnent un bon moment et fléchissent même légèrement, mais l'abondance des commandes est là pour les retenir. On nous a déjà cité plusieurs industriels qui, ayant eu le bonheur d'être prêts parmi les premiers, à l'Exposition, ont déjà reçu par dizaines des ordres d'achat de leurs machines exposées. Il n'est pas douteux que la majeure partie des exposants sera favorisée de la même façon. Les ateliers seront largement alimentés cette année et au moins une partie de l'année prochaine. Bref, on peut dire que si, malgré tout, les prix baissent, le travail ne diminuera pas.

Sauf à Paris, où il semble y avoir réellement un peu de faiblesse sur les cours, les fers marchands se vendant 28^f et les poutrelles 25^f, partout ailleurs les prix sont fermement tenus.

Le prix moyen des coques rendus, pendant le mois d'avril, dans les usines du Comptoir de Longwy a été de 32^f 86. Chose assez bizarre, ce prix est inférieur de 0^f 20 à celui du mois de mars.

Ci-dessous les chiffres du mouvement commercial des fers et aciers, pour les quatre premiers mois des années 1898, 1899 et 1900.

COMMERCE SPÉCIAL, C'EST-A-DIRE QUANTITÉS LIVRÉES A LA CONSOMMATION

IMPORTATIONS

	1900	1899	1898		
FERS	Minerais	679.473 ^t	629.723 ^t	698.205 ^t	
	Fonte brute, moulage et affinage.....	60.170	20.393	23.331	
	Fonte ferro-manganèse, etc.....	1.551	1.051	1.214	
	Fers en barres	au bois.....	2.617	2.658	2.786
		au coke.....	1.867	606	426
	Rails.....	48	1	24	
	Fers à T et Fers cornières.....	1.225	531	227	
	Tôles	laminées.....	1.607	1.274	249
		minces plus de 0 ^m /m ⁶	405	290	440
		— 0 ^m /m ⁶ ou moins.....	950	819	129
ACIERS	En barres	rails.....	5.657	838	162
		lingots, billettes.....	1.594	873	453
	Essieux et bandages bruts.....	461	212	71	
	Tôles laminées à chaud.....		863	383	607
		à froid.....	113	95	139

EXPORTATIONS

FERS	Minerais	115.496	79.875	72.327	
	Fonte brute, moulage et affinage.....	53.121	55.240	60.472	
	Fers en barres	au coke.....	5.856	8.907	12.258
		au bois.....	21	113	6
	Rails.....	279	1.114	248	
ACIERS	Fers à T et cornières.....	441	2.861	801	
	Tôles.....	675	1.259	1.060	
	Rails.....	1.912	6.192	3.689	
	Lingots, billettes et autres.....	3.189	7.096	9.742	
	Essieux et bandages bruts.....		134	98	131
		Tôles laminées à chaud.....	113	607	853
	— à froid.....	44	25	47	

BELGIQUE

Charbons. — Le marché reste ferme avec une certaine tendance à la hausse. D'après ce que l'on a dit partout lors de la dernière adjudication de combustibles pour les chemins de fer de l'État, il y aurait à l'avenir trois adjudications par an. La seconde de l'année devrait donc avoir bientôt lieu. Or, il ne faudrait pas trop s'étonner, paraît-il, si les prix remis étaient encore en avance sur ceux de la dernière adjudication. Il est incontestable que les prix déposés à celle-ci sont bien dépassés maintenant pour les fournitures faites à l'industrie ; les charbonnages appliqueraient donc à l'État les conditions imposées à celle-ci, soit une nouvelle hausse d'environ 1 fr. par tonne.

Nous répétons que ce n'est là qu'un bruit qui court ; mais une théorie en appelle toujours une autre en sens contraire. Ici, la seconde théorie est que l'État, devant les prétentions exagérées des charbonnages et en présence du trouble que la hausse actuelle apporte dans l'exploitation de son réseau, va chercher à acheter des houillères produisant des charbons 1/2 gras et 1/4 gras pour devenir son propre fournisseur. On fait remarquer que ce système réussit très bien aux établissements métallurgiques, et tout en déplorant une pareille initiative gouvernementale, on ajoute qu'aux prix actuels le capital d'achat serait bientôt amorti par les bénéfices réalisés.

Donc, le marché reste excessivement ferme aux derniers prix. Cependant, on peut dire que les briquettes ont légèrement fléchi ; elles avaient d'ailleurs été plus poussées que les autres combustibles. L'exportation des briquettes, en avril dernier, s'est élevée à 58.957 t. contre 39.724 t. en avril 1899. Pour les quatre premiers mois, les exportations ont été de 189.664 t. contre 167.289 t. en 1899, soit un gain de 22.400 t. ou de 13 0/0 environ. Ce gain est surtout dû à la France, qui en a absorbé 106.326 t. depuis le commencement de l'année contre 79.694 t. en 1899, et à l'Algérie qui en a pris 9.337 t. au lieu de 5.487 t.

Fontes, fers et aciers. — Il est parfaitement exact que le marché sidérurgique subit une certaine détente. On a traité pour l'exportation des fers marchands à 20 fr., des tôles à 21 fr. et des poutrelles à 18 fr.

Les Belges, qui travaillent beaucoup pour l'exportation, ont été obligés d'adopter cette mesure parce qu'en Angleterre, notamment, les prix pour la clientèle extérieure n'avaient pas monté dans la même proportion qu'en Belgique, ce qui permettait aux Anglais d'enlever la plus grande partie des commandes se présentant sur le marché.

Aux prix indiqués ci-dessus, les métallurgistes gagnent d'ailleurs encore largement leur vie puisque leurs matières premières ont été achetées l'année dernière avant la hausse ; mais ce recul

produit mauvais effet, car il fait retenir les ordres dans l'espérance de pouvoir profiter d'une baisse encore plus importante.

Pour le pays, les prix sont bien maintenus; le travail est d'ailleurs très abondant et compense en partie la retenue des commandes pour l'étranger. Néanmoins, on sent de l'inquiétude sur le marché, qui ne semble pas reposer sur une base bien établie.

ANGLETERRE

Charbons. — Un peu de faiblesse dans les frets pour la Méditerranée, mais les autres destinations sont fermes. La demande est bonne.

On a coté pendant la quinzaine écoulée :

Des ports de la Tyne : Caen 650 t. à 6^f 875; Boulogne 1.100 t. à 5^f 75; Alger 2.200 t. à 11^f 25; Saint-Nazaire 2.800 t. à 5^f 625; Bordeaux 1.600 t. à 6^f 25; Rouen 1.100 t. à 6^f 875; Dunkerque 600 t. à 6^f 875; Havre 800 t. à 6^f 25; Boulogne 1.100 t. à 5^f 625.

De Wear : Marseille 2.750 t. à 12^f 80.

De Newport : Alger 10^f; Rouen 6 fr.; Marseille 11^f 75 et 11^f 50.

De Swansea : Rouen 780 t. à 7^f 65; Caen 720 t. à 6^f 875 et 6^f 55; Dieppe 600 t. à 6^f 25; La Pallice 5^f 875; Saint-Nazaire 5^f 50; Nantes 6^f; Cherbourg 600 t. à 8^f 25; Boulogne 500 t. à 6^f 55; Caen 6^f 875; Trouville 600 t. à 7^f 50; Havre 6^f 875; Sables-d'Olonne 6^f 25; Saint-Nazaire 2.200 t. à 7^f; Charente 1.400 t. à 6^f 25.

De Cardiff : Havre, canal, 6^f 55; Saint-Nazaire 5^f 50; Dieppe 7^f 50, 6^f 40; Havre 6^f 25 charbon, 7^f 65 briquettes; Rouen 7^f 50 charbon, 8^f 90 briquettes; Marseille 11^f 50, 11^f; Saint-Nazaire 5^f 25; Alger 3.700 t. à 9^f 50; Nantes 6^f 25 charbon, 7^f 25 briquettes; Rochefort 6^f; La Rochelle 5^f 50; Sables-d'Olonne 6^f; Bône 11^f; Rouen 2.000 t. à 7^f 20; Havre 6^f 70; Dieppe 6^f 55; La Pallice 5^f 50; Marseille 11^f 50, 11^f 75; Sfax 2.100 t. 14^f 50 charbon, 15^f 50 briquettes; Rochefort 6^f, 5^f 875; Chantenay 6^f 25; La Rochelle 5^f 625; Saint-Nazaire 5^f 75; Boulogne 6^f 875; Havre, canal, 7^f; Honfleur 7^f 50; Bordeaux 6^f 75.

Le marché charbonnier reste excessivement ferme. Il y a eu peut-être un peu de détente à Newcastle, mais sans influence sur les prix, tandis que dans le Pays de Galles l'avance des cours est presque générale.

A Newcastle, le marché est satisfaisant. La demande est surtout considérable maintenant en charbons à coke pour le Continent. On cherche beaucoup à traiter pour l'année prochaine. En disponible, ce charbon est payé 21^f 25, mais pour des contrats les prix sont moins élevés : pour de moyennes quantités on peut traiter de 19^f 375 à 20^f la tonne et l'on dit qu'une importante commande de 50.000 t. a été partagée entre plusieurs mines locales au prix de 18^f 75. On en dirige de grandes quantités sur les ports de la Baltique. La Daira-Sanieh, d'Egypte, a acheté du charbon à vapeur de première qualité à Newcastle, au prix de 42^f 50 la tonne rendue sur wagon à Alexandrie et, en Ecosse, à raison de 41^f pour les mêmes conditions de livraison. Le meilleur Northumberland à vapeur cote 23^f 75 la tonne f. b. Tyne, les menus sont fermes de 16^f 25 à 16^f 875. Le charbon à gaz, toujours produit en quantité insuffisante, est vendu 21^f 25 en moyenne pour petits contrats. Le coke maintient facilement ses prix et accuse même une nouvelle avance à 36^f 25 pour le haut-fourneau, rendu dans les usines de la Tees, et à 43^f 75 à 45^f pour la fonderie f. b. Tyne.

A Cardiff, la situation du marché reste toujours des plus satisfaisantes et plusieurs catégories sont encore en hausse. Les menus sont particulièrement recherchés. Une firme a traité pour deux années commençant le 1^{er} juin sur la base de 15^f la tonne, ce qui constitue une avance considérable sur le prix du précédent contrat; d'autres marchés n'embrassant que plusieurs mois ont été conclus aux prix de 17^f 50 à 18^f 75 la tonne. L'opinion de nombreux charbonniers est que le point culminant de la hausse n'a pas encore été atteint. Pour prompt livraison, les prix sont sans changement, la 1^{re} qualité faisant 19^f 375 à 20^f et la seconde 18^f 125 à 18^f 75. Pour les gros charbons, la situation est excellente : les meilleures qualités de vapeur valent 28^f 75 à 30^f, en hausse de 2 à 3^f et les secondes 23^f 75 à 26^f 25 la tonne. La demande reste très bonne en charbons semi-bitumineux du Monmouthshire, qui ont progressé aussi d'environ 2^f; les variétés supérieures sont cotées 26^f 875 à 27^f 50 et les secondes qualités 23^f 75 à 24^f 375 f. b. Cardiff. Le marché des charbons domestiques est exceptionnellement ferme pour la saison, la 1^{re} qualité est introuvable en dessous de 28^f 75 f. b.. Les charbons bitumineux conservent également leur précédente fermeté et prennent aussi une légère avance. Le Rhondda n° 3 est coté : gros 27^f 50 à 28^f 125, tout-venant 25^f à 25^f 625, menus 23^f 125 à 23^f 75. Le Rhondda n° 2 : gros 21^f 875 à 22^f 50, tout-venant 20^f 625 à 21^f, menus 19^f 375 à 20^f. Les briquettes, toujours recherchées, s'obtiennent à 27^f 50 les meilleures sortes. A la suite de l'avance réalisée à Newcastle sur les coques, une hausse de 1^f 25 à 2^f 50 la tonne s'est aussi manifestée à Cardiff sur ces combustibles, et le meilleur coke de fonderie est à 50^f.

A Swansea, le marché des charbons et des briquettes est excessivement actif, les prix sont très fermes et pour la plupart en hausse. On cote pour l'antracite : 1^{re} qualité 22^f 50 à 23^f 125, 2^e qualité 20^f 625 à 21^f 25, gros ordinaire 16^f 875 à 17^f 50, menus 12^f 50 à 12^f 80. Les charbons à vapeur sont vendus : gros 26^f 25 à 28^f 125, 2^e qualité 22^f 50, menus 18^f 125 à 18^f 75. Les briquettes varient toujours de 22^f 50 à 25^f.

Ci-dessous le détail des exportations anglaises de combustibles minéraux pendant le mois d'avril et les quatre premiers mois des années 1899 et 1900, en tonnes de 1.016 kilos.

DESTINATIONS	Mois d'avril		Quatre premiers mois	
	1900	1899	1900	1899
Russie	114.438	96.001	271.238	231.253
Suède et Norvège . .	345.072	329.727	1.118.231	1.122.589
Danemarck	161.512	179.702	577.788	583.969
Allemagne	552.576	438.328	1.654.046	1.323.302
Hollande	176.797	70.030	557.082	288.460
France	651.591	517.702	2.851.652	2.333.515
Portugal	53.529	74.094	309.584	278.331
Espagne	185.469	210.220	885.568	871.521
Italie	374.058	538.523	1.736.910	2.027.026
Turquie	32.983	50.797	137.990	188.257
Egypte	146.416	179.265	716.548	795.812
Bésil	41.790	69.514	241.913	382.430
Gibraltar	23.293	31.315	123.826	112.570
Malte	46.087	48.207	161.474	169.423
Indes anglaises . . .	46.152	94.816	210.653	444.180
Divers	496.754	526.868	2.168.759	2.024.067
TOTAUX	3.488.517	3.455.109	13.723.262	13.146.705

Fontes, fers et aciers. — Il n'y a pas eu de reprise sur les fontes pendant la quinzaine, la tendance est restée faible sur le marché des warrants. A Middlesbrough, ceux-ci étaient vendus 91^f 10, mais la plupart des commerçants ont conservé

leur prix de 96^f 25 pour le n° 3, le cours le plus bas ayant été de 95^f. La fonte de moulage n° 4 est en baisse de 2^f 50 à 92^f 50 et la fonte d'affinage, la fonte truitée et la fonte blanche ne cotent plus que 91^f 25. Les exportations, qui s'étaient sensiblement ralenties, reprennent un peu d'activité; les stocks de fonte des magasins publics diminuent toujours. Les producteurs de fonte hématite du district vendent celle-ci vers 108^f à 109^f.

Le marché du fer et de l'acier fini est suffisamment ferme. Les prix sont sans changement.

BULLETIN FINANCIER

COUPONS DÉTACHÉS. — 15 mai : Béthune (Bully-Grenay), coupon n° 72, brut 37 fr. 50; net : nominatif, 36 fr.; porteur, 33 fr. 49. — Bruay, coupon n° 88, brut 400 fr.; net : nominatif, 400 fr.; porteur, 376 fr. 35. — Bruay (le vingtième), coupon n° 88, brut 20 fr.; net : nominatif, 20 fr.; porteur, 18 fr. 80. — Vicoigne, net : 400 fr. — Nord-Incendie, net : 120 fr. — Tramways du Département du Nord, coupon n° 10, brut, 17 fr. 50; net : nominatif, 16 fr. 30; porteur, 14 fr. 90. — Tramways du Département du Nord (non lib.), brut, 11 fr. 23; net : nominatif, 10 fr. 53.

20 mai : Hauts-Fourneaux de Maubeuge, coupon n° 50, brut, 70 fr.; net : nominatif, 70 fr.; porteur, 67 fr. 85.

COUPONS ANNONCÉS. — 1^{er} juin : Marles 70 %, 66 fr.

15 juin : Ligny-lez-Aire, 20 fr.

30 juin : Courrières, 32 fr. 50.

15 août : Bruay, 400 fr. — Bruay (le vingtième), 20 fr.

MINES DE LIGNY-LEZ-AIRE

Résultats de l'exercice 1899

L'assemblée générale a eu lieu le 17 mai. Toutes les résolutions proposées par le Conseil ont été adoptées à l'unanimité. Le Conseil se compose actuellement de MM. Rainbeaux, Binnie, Mulpas, Ewald, Halphen, Soubeiran et Baily. Ci-dessous, un extrait du rapport du Conseil aux actionnaires :

Travaux d'exploitation. — Ainsi que vous l'indiquait notre rapport de l'an passé, la ventilation se trouvait suffisante pour arriver à une exploitation fructueuse.

Nous en avons, d'ailleurs, poursuivi l'amélioration aussi activement que possible.

Nous avons également exécuté d'importants travaux préparatoires entravés antérieurement par diverses circonstances. Un chiffre va vous permettre d'en juger : nous avons creusé 805 mètres de beurtias ou de travers-bancs.

Notre programme a donc été de donner aux travaux au rocher une très vive impulsion plutôt que de viser au chiffre de bénéfices qu'eût permis d'envisager la situation brillante du marché charbonnier.

Deux veines supérieures à Hortense ont été recoupées, mais nous ne pouvons nous prononcer actuellement sur leur valeur; elles n'ont pas été explorées encore.

Nous avons, d'autre part, entrepris vers le Sud, au niveau de 350 mètres, un travers-bancs qui traversera la faille de retour et explorera une région inconnue s'étendant jusque sous le dévotion.

Notre projet est de maintenir en 1900 cette extension importante des travaux préparatoires; nous préparerons ainsi des

réserves pour la bonne utilisation de la main-d'œuvre que nous espérons recruter par la création de logements nouveaux.

La proportion d'ouvriers producteurs croîtra alors tout naturellement; il s'ensuivra une réduction du prix de revient et un accroissement de la production; nos bénéfices pourront donc progresser régulièrement et nous serons en mesure de parer plus tard à un abaissement du prix de vente, qui n'est pas à redouter pour le moment, mais se produira fatalement un jour. Cette amélioration sera d'ailleurs accentuée par les conditions d'exploitation plus avantageuses du siège que nous créons.

Nous pouvons donc envisager l'avenir avec entière confiance et nous espérons qu'il récompensera nos efforts et notre persévérance.

L'extraction de l'exercice s'est chiffrée à 111.593 t., après déduction des déchets de lavage. Elle a donc progressé de 8.301 t. relativement à l'exercice précédent.

Les bénéfices se sont élevés à 156.126 fr. 57, en majoration de 89.516 fr. 74 sur l'année 1898.

Travaux de 1^{er} établissement. — Un groupe de 18 maisons ouvrières a été construit pour faciliter le recrutement de la main-d'œuvre.

Le domaine s'est accru de 1 hectare 30 en vue du dépôt des terres du fond.

Les dépenses ressortant à ces deux chapitres sont indépendantes de l'exploitation et figurent à l'actif.

L'augmentation de capital que vous avez résolue et réalisée nous permettra de construire en 1900, 50 maisons nouvelles; elles sont commencées; les ouvriers que nous espérons y loger viendront aider au développement de nos travaux du siège actuel; ils constitueront en outre le premier noyau du personnel à occuper au puits nouveau, dont le creusement sera effectué avec la plus grande activité.

Les sondages préliminaires à la congélation sont en cours d'exécution et nous espérons commencer à creuser avant la fin de l'année : vous savez, Messieurs, que pour traverser le niveau par ce procédé, la période préparatoire est plus longue que l'exécution même du travail.

En même temps, nous creuserons par le siège actuel les travers-bancs destinés à l'exploitation du nouveau puits : dans ce but, nous venons d'installer un nouveau compresseur d'air et nous allons donner plus d'extension à la perforation mécanique. Le puits pourra ainsi être mis en extraction aussitôt l'enfoncement terminé.

Voici, Messieurs, le bilan arrêté au 31 décembre 1899 :

BILAN AU 31 DÉCEMBRE 1899

ACTIF

Concession	Frs.	750.000 »
Frais de 1 ^{er} établissement.....		1.662.176 75
Maisons ouvrières.....		53.003 47
Acquisitions de terrains.....		22.423 37
Caisse.....		2.205 59
Effets à recevoir.....		56.149 50
Banquiers H. Devilder et C ^{ie}		56.331 09
Approvisionnements.....		143.701 22
Chevaux.....		8.580 »
Câbles.....		3.482 »
Débiteurs divers.....		23.359 42
Houille sur le carreau du siège		5.530 »

Total de l'actif..... 2.786.942 41

GÉNÉRATEURS BELLEVILLE

1849 * GRAND PRIX 1889 * 1900

Brevetés S. G. D. G.

Exemples d'applications dans les Etablissements Métallurgiques et Miniers

SOCIÉTÉ DES MINES & FONDERIES DE ZINC DE LA VIEILLE-MONTAGNE
De 1868 à 1898. — 49 générateurs d'ensemble 52.930 kilos de vapeur à l'heure.

COMPAGNIE DES FONDERIES & FORGES DE TERRE-NOIRE, LA VOULTE & BÈSÈGES
De 1872 à 1887. — 41 générateurs d'ensemble 30.200 kilos de vapeur à l'heure.

COMPAGNIE HOUILLÈRE DE BÈSÈGES
De 1875 à 1897. — 43 générateurs d'ensemble 41.500 kilos de vapeur à l'heure.

COMPAGNIE DES MINÉRAIS DE FER MAGNÉTIQUE DE MOKTA-EL-HADID
De 1876 à 1895. — 11 générateurs capables de produire 9.200 kilos de vapeur à l'heure.

COMPAGNIE FRANÇAISE DES MÉTAUX (Anciens Etablissements LAVEISSIÈRE)
De 1877 à 1898. — 13 générateurs d'une production totale de 25.250 kilos de vapeur à l'heure.

SOCIÉTÉ DES HAUTS-FOURNEAUX & FORGES DE DENAIN & D'ANZIN
De 1879 à 1891. — 15 générateurs d'ensemble 33.200 kilos de vapeur à l'heure.

LES FILS DE PEUGEOT FRÈRES A VALENTIGNY
De 1879 à 1898. — 9 générateurs capables de produire 18.950 kilos de vapeur à l'heure.

SOCIÉTÉ AUTRICHIENNE-HONGROISE DES CHEMINS DE FER DE L'ÉTAT
De 1881 à 1890. — 12 générateurs d'ensemble 20.700 kilos de vapeur à l'heure.

SOCIÉTÉ ANONYME DES FABRIQUES DE MIÈRES (ESPAGNE)
De 1882 à 1900. — 8 générateurs d'une puissance de production de 11.850 kilos à l'heure.

FORGES DE L'ADOUR AU BOUCAU
Compagnie des Hauts-Fourneaux, Forges et Aciéries de la Marine et des Chemins de Fer
De 1884 à 1898. — 16 générateurs d'une production totale de 37.100 kilos de vapeur à l'heure.

COMPAGNIE DES MINES DE VICOIGNE & DE NÈUX
De 1888 à 1899. — 11 générateurs d'ensemble 27.800 kilos de vapeur à l'heure.

COMPAGNIE DES FOURS A COKE DU NORD & DES MINES D'AZINCOURT A DOUAI
De 1891 à 1900. — 2 générateurs d'ensemble 5.250 kilos de vapeur à l'heure.

SOCIÉTÉ ANONYME DES MINES DE CARMAUX
De 1894 à 1899. — 8 générateurs pouvant produire ensemble 25.400 kilos de vapeur à l'heure.

SOCIÉTÉ FRANÇAISE D'ÉLECTRO-MÉTALLURGIE. USINE DE DIVES (CALVADOS)
De 1895 à 1897. — 5 générateurs d'ensemble 15.000 kilos de vapeur à l'heure.

SOCIEDAD HULLERA ESPANOLA, MINES D'ALLER (ESPAGNE)
1897. — Un générateur de 3.750 kilos de vapeur à l'heure.

SOCIÉTÉ DES MINES DE LENS
1898 et 1899. — 5 générateurs d'ensemble 15.250 kilos de vapeur à l'heure.

COMPAGNIE DES MINES DE BÉTHUNE
1898 et 1899. — 6 générateurs d'ensemble 18.000 kilos de vapeur à l'heure.

COMPAGNIE DES MINES DE L'ESCARPELLE
1898. — 2 générateurs d'ensemble 6.700 kilos de vapeur à l'heure.

COMPAGNIE DES FORGES DE CHAMPAGNE
1899. — 2 générateurs d'ensemble 6.000 kilos de vapeur à l'heure.

COMPAGNIE DES MINES D'ANICHE
1899. — 12 générateurs d'ensemble 31.200 kilos de vapeur à l'heure.

SOCIÉTÉ DES HAUTS-FOURNEAUX & FONDERIES DU VAL D'OSNE
1899-1900. — 2 générateurs d'ensemble 2 100 kilos de vapeur à l'heure, etc., etc.

TYPE SPÉCIAL POUR L'UTILISATION DES CHALEURS PERDUES DES FOURS A COKE, DES FOURS A SOUDER, A RÉCHAUFFER & A PUDDLER

Envoi franco de renseignements généraux

DELAUNAY BELLEVILLE & C^{ie}, à St-Denis-sur-Seine

ADRESSE TÉLÉGRAPHIQUE : BELLEVILLE, SAINT-DENIS-SUR-SEINE

(46)

CHEMINS DE FER DU MIDI

BILLETS DE FAMILLE

à destination des stations thermales et hivernales des Pyrénées

Ces billets sont délivrés toute l'année dans les gares des réseaux du Nord (Paris-Nord excepté), d'Orléans, de l'Etat, du Midi, de Paris-Lyon-Méditerranée suivant l'itinéraire choisi par les voyageurs, sur les réseaux ci-dessus indiqués, avec les réductions suivantes :

Pour une famille de deux personnes 20 % ; de trois 25 % ; de quatre 30 % ; de cinq 35 % ; de six ou plus 40 %.

Exceptionnellement pour les parcours empruntant le réseau de Paris-Lyon-Méditerranée, ces billets ne sont délivrés qu'aux familles d'au moins quatre personnes et le prix s'obtient en ajoutant au prix de six billets simples ordinaires, le prix d'un de ces billets pour chaque membre de la famille en plus de trois.

Durée de validité : 33 jours, non compris les jours de départ et d'arrivée.

Faculté de prolongation moyennant supplément de 10 %.

Ces billets doivent être demandés 4 jours à l'avance.

BILLETS D'ALLER & RETOUR INDIVIDUELS

à destination des stations thermales et hivernales des Pyrénées

Ces billets sont délivrés toute l'année, avec réduction de 25 % en 1^{re} classe et de 20 % en 2^e et 3^e classes, dans les gares des réseaux du Nord (Paris-Nord excepté), de l'Etat, d'Orléans et du Midi.

Durée de validité : 25 jours, non compris les jours de départ et d'arrivée (33 jours pour ceux de ces billets délivrés dans les gares du Midi).

Faculté de prolongation moyennant supplément de 10 %.

Ces billets doivent être demandés 3 jours à l'avance.

EXCURSIONS

DANS LE CENTRE DE LA FRANCE & LES PYRÉNÉES

3 itinéraires au choix du voyageur

PRIX UNIFORMES POUR LES 3 ITINÉRAIRES :

1^{re} classe : 163 fr. 50. — 2^e classe : 122 fr. 50

Durée du voyage : 30 jours, non compris le jour du départ. — Faculté de prolongation moyennant supplément de 10 %.

Excursions aux Pyrénées

VOYAGES CIRCULAIRES A PRIX RÉDUITS

Durée des voyages : 20 JOURS (1) pour les 7 premiers itinéraires et 25 JOURS (1) pour le dernier.

Faculté d'arrêt dans toutes les gares des parcours.

1^{er} Itinéraire. — Bordeaux-Saint-Jean, Agen, Montauban, Toulouse, Montréjeau, Bagnères-de-Luchon, Tarbes, Bagnères-de-Bigorre, Mont-de-Marsan, Arcachon, Bordeaux-Saint-Jean.

2^e Itinéraire. — Bordeaux-Saint-Jean, Agen, Montauban, Toulouse, Montréjeau, Bagnères-de-Luchon, Tarbes, Bagnères-de-Bigorre, Pierrefitte-Nestalas, Pau, Bayonne, Hendaye-Irun, Dax, Arcachon, Bordeaux-Saint-Jean.

3^e Itinéraire. — Bordeaux-Saint-Jean, Arcachon, Mont-de-Marsan, Tarbes, Bagnères-de-Bigorre, Montréjeau, Bagnères-de-Luchon, Pierrefitte-Nestalas, Pau, Bayonne, Hendaye-Irun, Dax, Bordeaux-Saint-Jean.

1^{re} classe : 68 fr. — 2^e classe : 51 fr.

4^e Itinéraire. — Comme au 1^{er} itinéraire, plus le trajet de Toulouse à Cette et retour.

5^e Itinéraire. — Comme au 2^e itinéraire, plus le trajet de Toulouse à Cette et retour.

6^e Itinéraire. — Comme au 1^{er} itinéraire, plus le trajet de Toulouse à Cerbère-Port-Bou et retour.

7^e Itinéraire. — Comme au 2^e itinéraire, plus le trajet de Toulouse à Cerbère-Port-Bou et retour.

1^{re} classe : 91 fr. — 2^e classe : 68 fr.

8^e Itinéraire. — Marseille, Cette, Béziers, Narbonne, Carcassonne, Castelnaudary, Toulouse, Montauban, Agen, Bordeaux-Saint-Jean, Arcachon, Dax-Bayonne-Pau ou Dax-Mimbaste-Pau ou Morcenx-Mont-de-Marsan-Tarbes, Pierrefitte-Nestalas, Bagnères-de-Bigorre, Tarbes, Bagnères-de-Luchon, Montréjeau, Toulouse, Cette, Marseille.

1^{re} classe : 114 fr. — 2^e classe 87 fr.

Le 8^e parcours peut, au gré des voyageurs, être prolongé sur le littoral jusqu'à Vintimille au moyen de billets d'aller et retour spéciaux de ou pour Marseille, ayant la même durée de validité que le voyage circulaire.

(1) La durée de validité des billets peut être prolongée deux fois de dix jours, moyennant le paiement d'un supplément de 10 % du prix du billet circulaire pour chaque période de dix jours. Les demandes de prolongation ne peuvent être admises que pour les billets non encore périmés.

(Nord)

MARLY-LEZ-VALENCIENNES

CHAUDRONNERIE DE FER

BON MARCHÉ - EXÉCUTION SOIGNÉE - TRAVAIL PARFAIT

SPÉCIALITÉS

Générateurs semi-tubulaires de toutes grandeurs à tubes démontables Bèrendorf.
Générateurs tubulaires, Générateurs à bouilleurs extérieurs.
Bacs et Réservoirs en tôle noire, peinte ou galvanisée.
Cheminées en tôle, etc., etc.

ENTRETIEN DE SUCRERIES ET DE DISTILLERIES

EUG. DENNIS fils

Ingénieur-Constructeur (R. & M.)

MARLY-LEZ-VALENCIENNES
(Nord)

PASSIF

Capital social	2.500.000 »
Salaires à payer.....	30.032 62
Oppositions.....	3.308 28
Créditeurs divers.....	30.865 41
Réserve légale.....	3.330 49
Réserve de prévoyance.....	63.279 34
Profits et pertes. (Bénéfices 1899).....	156.126 57
Total du passif.....	2.786.942 41

Nous vous proposons, Messieurs, de répartir les bénéfices comme suit :

Réserve légale (5 0/0)	7.806 33
Réserve de prévoyance	25.000 »
Tantième du Conseil	12.332 02
Aux actionnaires	100.000 »
A reporter à nouveau	10.988 22
Total.	156.126 57

Nous vous prions, après avoir entendu le rapport des commissaires des comptes, de vouloir bien approuver les comptes tels qu'ils vous sont présentés, ainsi que la répartition des bénéfices. Le dividende de 20 francs par action (impôt à déduire) serait payé à partir du 15 juin.

Vous aurez ensuite à procéder à la nomination du Conseil d'administration, dont les pouvoirs arrivent à expiration, le mandat des administrateurs sortants pouvant être renouvelé. En raison de l'impulsion que nous désirons donner à notre affaire, nous avons pensé qu'il convenait de porter à 7 le nombre des administrateurs, et nous nous sommes assuré la collaboration de MM. Halphen et Soubeiran.

MINES DE THIVENCELLES

Résultats de l'exercice 1899

L'Assemblée générale ordinaire a eu lieu à Valenciennes, le 19 mai 1900.

M. Pureur a été réélu administrateur pour 6 ans. MM. Maréchal, Beaumont et Hustin ont également été renommés commissaires des comptes.

Nous reproduisons ci-dessous le rapport du Conseil d'administration :

Production, travaux. — La production de l'année 1899 a été de 126.018 t., en augmentation de 3.478 t. sur l'exercice précédent.

Fosse Soult. — La fosse Soult a extrait 45.942 tonnes provenant de l'exploitation effectuée à l'étage de 344 : 1° A l'Est et en aval pendage, dans la veine Mathieu ; 2° A l'Ouest et en amont-pendage, dans les veines Mathieu, Petite-Veine et Dure-Veine. Le puits n° 2 a été approfondi de 300 à 346 mètres : son creusement sera poursuivi jusqu'au delà de 400 mètres.

Fosse Saint-Pierre. — La fosse Saint-Pierre a produit 80.076 tonnes par l'exploitation, aux étages de 360 et de 420 mètres : 1° De la veine Lenglé dans la région voisine des Puits, au Nord-Ouest ; 2° De la veine Camberlin et de la veine de Noüe dans la région du Nord-Est. Ce champ d'exploitation est encore accidenté ; son exploration, si elle est toujours assez dispendieuse, n'est pas sans résultat : en nous procurant une connaissance plus précise du gisement, elle nous permet de l'exploiter plus utilement.

Au Sud, les travers-bancs de 360 et de 420 mètres avaient été arrêtés à plus de 1.200 mètres des Puits. Avant d'en reprendre l'avancement pour explorer cette région de la concession de Thivencelles, nous avons dû procéder à de nombreuses réfections dans l'étendue de ces galeries ; l'achèvement de ces travaux est prochain.

A l'extérieur, nous avons érigé le bâtiment de la machine d'extraction du grand Puits qui est en montage.

Bénéfices. — La vente des charbons extraits de la fosse Soult a produit 96.382 fr. 28 ; à la fosse Saint-Pierre, le bénéfice a été de 146.296 fr. 50. Total 242.678 fr. 78.

L'emploi de ces bénéfices a été fait comme suit : amortissement d'obligations (10^{me} tirage) 26.970 fr. ; remboursement de notre débit en banque 77.705 fr. 62 ; amortissement de la dette envers l'Etat (versement du 31 décembre 1899) 40.000 fr. ; remboursement de créances hypothécaires 21.521 fr. 33 : 166.196 fr. 95. Le solde, 76.481 fr. 83, sera affecté au versement auquel nous sommes tenus envers l'Etat, du tiers de nos bénéfices et qui sera cette année de 80.892 fr. 93. Nous avons payé pour indemnités de surface et frais de procès 15.508 fr., passés en dépenses. Nous avons acquis 2 h. 59 a. 86 c. de terrain moyennant 8.547 fr. 85, somme couverte par l'amortissement courant, et dépensé aux installations de Saint-Pierre 15.789 fr. 03, compris dans le prix de revient.

* * *

La transformation de notre Société en Société anonyme que vous avez décidée dans votre Assemblée générale du 30 avril 1899, a été effectuée à la date du 1^{er} juillet suivant. Toutes les formalités prescrites par la loi ont été remplies.

L'inventaire et le bilan que nous avons dressés au 30 juin et qui marquent la fin des opérations de la Société civile, ont été, conformément à l'article 38 des statuts de cette Société, soumis à la Commission de comptabilité que vous aviez nommée dans la susdite Assemblée générale.

Les pouvoirs des mêmes commissaires ont été, à l'égard de la Société anonyme et comme cela avait été convenu, affirmés par le Tribunal de commerce de Valenciennes, conformément à l'article 32 de la loi de 1867.

Ces commissaires vont vous présenter les comptes des deux exercices semestriels de 1899.

Nous vous avons, l'an dernier, manifesté notre intention de décharger les actionnaires de la Société civile du passif de cette Société, hormis la dette envers l'Etat, soit d'environ 500.000 fr. Une somme égale étant à affecter à des travaux, nous nous disposions à emprunter un million. Depuis lors, s'est produite, dans une mesure inespérée, la hausse des charbons. Par le résultat de l'année 1899, vous avez vu quel a été son premier effet sur notre situation ; ce bienfait va croissant et nous avons désormais la confiance de trouver largement dans nos propres ressources, c'est-à-dire sans emprunt, les moyens de remplir le programme que nous venons de vous rappeler. C'est pour notre Société un fait d'importance capitale dont vous apprécierez toute la valeur.

Nous procéderons tout à l'heure au 11^e tirage de cent obligations de l'emprunt de 1882. Les 814 obligations restantes seront remboursées à l'époque du paiement du coupon, soit le 1^{er} décembre prochain.

Notre bilan se trouve établi comme suit :

BILANS ARRÊTÉS, L'UN AU 30 JUIN ET L'AUTRE AU 31 DÉCEMBRE 1899

— ACTIF —

VALEURS IMMOBILISÉES	30 juin 1899	31 décembre 1899
Concessions.	1.530.540 »	1 »
Immeubles (terrains et bâtiments).	980.027 36	973.052 32
Mobilier et matériel.	100.793 45	92.710 75
Chevaux et équipages	3.555 92	3.816 92
Chemin de fer de Soult et de St-Pierre	602.725 88	595.790 93
Fosse Soult (2 puits)	241.876 73	207.676 73
Fosse Saint-Pierre (2 puits)	870.000 »	870.000 »
Travaux préparatoires non amortis	1.933.469 62	964.008 62
Total	6.232.988 96	3.707.057 27

VALEURS MOBILIÈRES ET DISPONIBLES

Stock en charbons	39.824 30	15.507 40
Approvisionnements divers	91.030 55	98.372 91
Débiteurs divers	104.445 74	109.652 20
Caisse et portefeuille	47.266 83	58.553 05
Total	282.567 42	282.085 56
Total de l'actif.	6.515.556 38	3.989.142 83

— PASSIF —

Capital (5.000 actions)	5.000.000 »	2.500.000 »
Prêt de l'Etat	787.025 23	747.025 23
Obligations en circulation	274.200 »	274.200 »
Obligations sorties non encore remb.	10.147 50	3.075 »
Dépôts faits par les ouvriers.	61.943 75	60.496 55
Fournisseurs et autres	102.643 87	40.260 01
Banquiers	56.166 33	»
Divers créanciers.	141.561 21	121.407 26
	6.433.687 89	3.746.464 05
Bénéfices.	81.868 49	242.678 78
Total du passif	6.515.556 38	3.989.142 83

MINES DE LA LOIRE

Résultats de l'exercice 1899

Ci-dessous, un extrait du rapport du Conseil d'administration à l'assemblée générale du 7 avril dernier :

Nous ne vous donnions pas une fausse espérance en vous disant, dans notre dernier Rapport, que les sacrifices que vous vous étiez imposés durant plusieurs années allaient enfin recevoir leur rémunération.

C'est une grande satisfaction pour nous que de pouvoir vous dire que la distribution d'un dividende est assurée pour l'exercice actuel, et la situation générale nous permet de penser que l'ère des exercices stériles est définitivement close, à moins d'un de ces événements qui déroutent toutes les prévisions.

Notre satisfaction serait plus complète encore si l'un de ces événements ne s'était produit tout à la fin, heureusement, de l'exercice dernier : je veux parler de la grève qui a éclaté dans le bassin de la Loire à la fin du mois de décembre. Cette grève générale a duré quinze jours et s'est terminée par un arbitrage.

Depuis le fractionnement du domaine de l'ancienne Société des Mines de la Loire, une solidarité assez naturelle a existé entre les quatre Compagnies issues de l'ancienne ; une dette commune les relie d'ailleurs entre elles, dette qui n'est pas encore entièrement remboursée. Au point de vue financier, les fortunes des quatre groupes ont été fort diverses : l'augmentation des salaires, que peuvent rendre opportune ou nécessaire

certaines circonstances, n'agit pas de la même manière sur les uns et les autres. Nous étions, quant à nous, peu autorisés à augmenter spontanément la rémunération du travail quand, depuis quatre ans, le capital n'avait reçu aucune rémunération.

Nous ne pouvions pas nous dissimuler, d'autre part, qu'en ne nous associant pas, sous la menace d'une grève, à une action commune, nous nous trouvions exposés à faire tomber sur nous seuls toutes les conséquences de la grève, et cela au moment même où nous comptions enfin sortir de nos difficultés.

C'est sous l'empire de ce souci que nous avons dû accéder, non sans de graves préoccupations, aux résolutions qui ont été prises non seulement par les quatre groupes, mais encore par l'ensemble des Compagnies du bassin de la Loire.

L'augmentation des salaires par nous consentie sera une lourde charge et elle se continuera, vous l'avez vu, jusqu'au 30 juin 1901 ; nous avons distribué en 1899, 4.200.000 francs de salaire ; pour un chiffre égal, une augmentation de 9 0/0 représenterait, en 1900, une somme de 378.000 francs.

L'état de l'industrie minière est en ce moment très encourageant ; mais si, pour une raison ou une autre, cette prospérité était atteinte, nous ne pouvons nous dissimuler que rien ne donne l'assurance qu'une diminution notable des prix du charbon puisse être, même partiellement, compensée par une diminution correspondante des salaires. Le retour fréquent ou la périodicité des arbitrages introduirait un nouvel élément d'incertitude dans une industrie où ces éléments sont déjà si nombreux. Sans que nous insistions davantage, nous avons le devoir de vous signaler les dangers que peuvent lui faire courir les infractions aux lois économiques qui établissent les rapports naturels et les droits respectifs du capital et du travail.

Production et ventes de nos mines. — La production de nos mines, qui a été en 1898 de 594.051 t., a été, en 1899, de 596.282 t. — Nos ventes se sont élevées en 1898 à 594.926 t. et en 1899 à 596.235 t. — Elles ont donc augmenté de 1.309 t.

Les livraisons au commerce se sont élevées à 257.514 t., en augmentation de 3.824 t. Les usines à fer ont enlevé sensiblement le même tonnage qu'en 1898. Il y a eu peu de variation dans nos livraisons aux usines à gaz, 11.655 t. en 1899, contre 11.543 en 1898. Nous avons livré au chemin de fer P. L. M. 71.459 t., soit 1.811 t. de plus qu'en 1898.

Travaux de nos mines. — Puits des Rosiers. — Au mois d'août, nous avons arrêté l'extraction du puits des Rosiers, dont le champ d'exploitation se trouvait épuisé au niveau de la recette inférieure de ce puits. L'exploitation de la 8^e couche sera reprise par le puits de la Loire, aussitôt que les travaux d'approfondissement de ce puits seront terminés.

Puits Sainte-Marie. — Le déhouillement de la troisième couche est complètement terminé ; les recherches entreprises au delà de la faille Nord n'ayant pas abouti, cette exploitation a été arrêtée.

Puits Rambaud. — Le puits Rambaud a exploité pendant l'année les couches 10, 11, 11 bis, 12 et 13 et la production a dépassé 65.000 t.

Puits Beaunier. — La production s'est élevée à 50.000 t. dans ce puits ; elle s'est faite dans les couches 14 et 15 ; la machine d'extraction a été arrêtée du mois d'août au mois de novembre pour être remise à neuf : les couches 14 et 15 ont été exploitées en descente au moyen de deux treuils à air comprimé.

PUITS DE LA CHANA. — On a exploité la 8^e couche au moyen de l'air comprimé et amené au jour un peu plus de 35.000 t.

PUITS CHATELUS I. — Ce puits, qui n'avait rien extrait depuis l'accident de grisou de 1887, a produit environ 30.000 t. en 1899.

PUITS CHATELUS II. — La production a atteint non loin de 95.000 t., elle s'est faite dans les couches 10, 12 et 13; c'est cette dernière couche qui constitue principalement la richesse du puits.

PUITS MONTMARTRE. — La production s'est maintenue sur le pied de l'année précédente: elle a dépassé 180.000 t. L'exploitation s'est faite dans les couches 2, 3, 4, 5 et 7. La 3^e couche est défilée méthodiquement à l'étage 540 et 560.

Travaux neufs. — Les travaux neufs se sont élevés à 626.195 fr. 85. Au puits des Rosiers on a dépensé pour diverses recherches et pour la grande descente dirigée du côté du puits de la Loire 42.955 fr. 90. Le puits Sainte-Marie n'a absorbé que 9.525 fr. 30 pour quelques recherches. Au puits de la Loire, la dépense a été de 183.849 fr. 70; le puits est actuellement repris jusqu'à 460 mètres de profondeur. Mais il ne pourra recommencer à exploiter la 8^e que lorsqu'on sera en communication avec le puits Chatelus I. Au puits Rambaud, 69.864 fr. 20 ont été employés au percement de galeries et au creusement d'un travers-banc servant à l'aérage et au service des remblais. Au puits de la Chana, on a installé deux recettes et fait quelques travaux pour 30.849 fr. 90. La réfection complète de la machine d'extraction percée à l'orifice de la fendue Villars a coûté 20.340 fr. 90. Celle de la machine du puits Beaunier et de son chevalement a coûté 32.376 fr. 20. Les travaux nécessaires pour l'aménagement complet à l'intérieur comme à l'extérieur de la 13^e au puits Chatelus et au puits Michon ont coûté 94.664 fr. 65. 10.962 fr. 05 ont été dépensés au puits Culate et 64.155 fr. 30 au puits Montmartre. Ces derniers travaux embrassent une galerie de recherche de la 9^e couche, l'achèvement d'un travers-banc établissant une communication avec le puits Basses-Villes, et des recherches diverses. Au puits Chatelus I, on a fait des installations extérieures qui ont coûté 47.986 fr. 85; à Basses-Villes on a dépensé à l'extérieur 11.922 fr. 25; au puits Saint-Benoit une nouvelle chaudière a coûté 3.508 francs.

Bénéfices. — Le crédit du compte « Profits et Pertes » s'élève, en 1899, à 3.014.816 fr. 28, le débit à 1.298.381 fr. 20. Le bénéfice net de l'exercice est donc de 1.716.435 fr. 08.

Pour l'emploi de ce bénéfice, nous vous proposerons de solder le reliquat des travaux neufs restant dus à la fin de 1898, soit 159.903 fr. 44; de solder intégralement les travaux neufs de 1899, soit 626.195 fr. 85; d'amortir, suivant une décision prise au début de la période de nos grands travaux extraordinaires, un dixième du matériel neuf, soit 80.269 fr. 60.

Nous avons estimé, et nous espérons que vous approuverez cette estimation, qu'il était nécessaire d'appliquer une somme de 50.000 fr. comme provision pour garantir les pensions des blessés, provision qui est une conséquence inévitable de la loi du 9 avril 1898.

Vous jugerez sans doute, comme nous, qu'il est utile d'opérer un amortissement pour ramener le compte d'acquisition de Beaubrun à la somme ronde de 5 millions, chiffre de l'emprunt que votre Société a émis au moment où elle a fait cette importante acquisition, et que diverses causes, indépendantes de

notre volonté, avaient successivement grossi; nous voulons parler notamment des procès engagés au moment où l'acquisition a été faite et dont les résultats restaient douteux. Nous vous proposons d'appliquer à cet objet la somme de 80.822 fr. 56.

Pour la réserve légale, la loi ne nous obligeait d'en grossir le chiffre chaque année que dans la mesure d'un vingtième du bénéfice net; mais il nous a paru d'une bonne administration de ne pas nous acheminer lentement vers le chiffre que doit atteindre cette réserve et qui est de 800.000 francs (soit le dixième de notre capital social). Les circonstances nous permettent de constituer cette réserve dès à présent dans sa plénitude; cette mesure déchargera les exercices futurs d'une charge qui leur incomberait forcément, et, si vous l'approuvez, elle ne peut que contribuer à maintenir le crédit de votre Société et à affirmer le caractère prévoyant que vous avez toujours voulu donner à son administration. Nous vous proposons donc d'appliquer à la réserve légale, qui se trouvera ainsi complétée, la somme de 202.000 fr.

Nous avons aussi à faire une provision pour l'amortissement extraordinaire; nous l'estimons à 34.284 fr.

Après toutes ces déductions, il reste encore une somme de 480.000 fr. correspondant à un dividende de 6 francs par action que nous vous proposons de vous attribuer, et une somme de 2.959 fr. 63 qui resterait au compte de profits et pertes.

RÉSUMÉ DU BILAN AU 31 DÉCEMBRE 1899

— ACTIF —	
Immobilisations	Fr. 13.729.493 75
Matériel et approvisionnements	970.071 30
Comptes à amortir : travaux neufs	1.408.108 24
Marchandises en magasin	12.330 25
Débiteurs divers	981.858 22
Comptes d'ordre	78.858 19
Caisse et portefeuille	111.372 51
Banquiers	1.480.730 25
Actions et obligations diverses	927.065 20
Total	19.699.887 91
— PASSIF —	
Capital nominal représenté par 80.000 actions	8.000.000 »
Fonds de roulement et valeurs diverses provenant de l'attribution statutaire du chef de l'ancienne Société civile des mines de la Loire	2.816.535 11
Créanciers pour l'em- (partie due 4.722.000) prunt de 1894 (partie remb. 278.000)	5.000.000 »
Réserve statutaire	598.000 »
Contribution de la Société dans le fonds de réserve et de prévoyance de l'emprunt de 1852	263.780 13
Créditeurs divers	1.225.657 89
Comptes d'ordre	79.479 70
Bénéfices de l'année 1899.	1.716.435 08
Total	19.699.887 91

* * *

L'assemblée a approuvé les comptes présentés et la répartition des bénéfices proposée par le Conseil d'administration. M. de Saint-Laumer a été réélu pour 6 années membre du Conseil. M. le comte de Semallé a été nommé administrateur en remplacement de M. Solacroup, démissionnaire. Enfin, MM. Cambefort, Rolland et Hütter ont été renommés commissaires des comptes pour 1900.

TABLEAU des derniers cours des valeurs minières et métallurgiques de France au 24 Mai pour les valeurs cotées à la Bourse de Lille et au 18 Mai pour les autres.

LES LETTRES PLACÉES DANS LA COLONNE DES COURS INDIQUENT LES BOURSES OÙ LES VALEURS SONT COTÉES : P SIGNIFIE PARIS; L, LILLE; Ly, LYON; M, MARSEILLE; B, BRUXELLES.

ACTIONS						ACTIONS					
TITRES créés	TITRES en circulat.	Valeur nominale	DESIGNATION DES VALEURS	COURS	Dernier dividende	TITRES créés	TITRES en circulat.	Valeur nominale	DESIGNATION DES VALEURS	COURS	Dernier dividende
CHARBONNAGES						Forges, Hauts-Fourneaux, Acieries					
					EXERCICE						EXERCICE
72.000	6.000	500 t.p.	Albi.....	L 1.710	1898	35	20.000	»	»	»	»
6.000	62.240	»	Aniche (24 ^e de denier).....	1.261	98-99	30	»	»	»	»	»
28.800	28.800	»	Anzin (centième de denier).....	-6.810	1899	net 260	20.000	500 t.p.	»	»	»
6.000	5.940	»	Azincourt.....	780	1898	35	»	»	»	»	»
30.000	30.000	500 t.p.	Blanzay.....	-1.565	97-98	80	40.000	500 t.p.	»	»	»
»	»	500	Bouches-du-Rhône.....	M 300	»	2 50	»	»	»	»	»
3.000	»	1.000-400 p.	Bruay (entière).....	L57.200	98-99	net 1250	8.500	500 t.p.	»	»	»
60.000	»	»	Bruay (20 ^e act. prim.).....	-2.800	»	net 62 50	2.000	2.000	1.000	»	»
18.000	17.000	1/18.000	Bully-Grenay (6 ^e act. prim.).....	-4.261	»	75	1.800	1.800	500	»	»
3.500	3.500	1.000 t.p.	Campagnac.....	-1.500	1898	50	37.000	37.000	»	»	»
23.200	23.200	1/23.200 t.p.	Carmaux.....	P 1.501	1899	55	6.000	6.000	500	»	»
3.945	3.945	500 t.p.	Carvin.....	L 3.190	99-00	75	»	»	»	»	»
7.500	7.500	500 p.	Clarence (La).....	-1.205	»	»	»	»	»	»	»
60.000	60.000	»	Courrières (30 ^e act. prim.).....	-3.024	1899	90	20.000	20.000	500 t.p.	»	»
22.000	22.000	125 t.p.	Crespin.....	-215	»	»	4.800	4.800	250 t.p.	»	»
18.220	18.220	200	Douchy.....	-1.400	1899	65	1.200	1.200	500 t.p.	»	»
1.800	»	1.000 t.p.	Dourges.....	-32.090	1899	700	24.000	24.000	500 t.p.	»	»
180.000	»	»	Dourges (100 ^e act. prim.).....	-318	1899	7	3.600	3.600	500 t.p.	»	»
3.500	3.500	1.000 t.p.	Drocourt.....	-4.450	98-99	»	»	»	»	»	»
2.400	2.400	1/2400	Epinaac.....	-590	98-99	31 25	»	»	»	»	»
28.865	28.865	100	Escarpelle (1/5 act. prim.).....	-935	98-99	16	»	»	»	»	»
3.500	3.500	750 t.p.	Ferfay.....	-901	98-99	»	»	»	»	»	»
6.000	4.000	500 1/4 p.	Ferques.....	-435	»	»	6.000	6.000	500 t.p.	»	»
6.000	6.000	500	Flines-lez-Raches.....	-1.151	»	»	18.000	18.000	500	»	»
»	25.500	250 t.p.	Grand-Combe.....	M 1.400	1898	net 30	2.925	4.250	700 t.p.	»	»
3.000	»	1.000-300 p.	Haute-Loire.....	P 750	1899	62 50	4.250	1.000	1.000	»	»
300.000	»	»	Lens.....	L75.000	98-99	1500	8.000	2.925	500 t.p.	»	»
29.160	29.160	»	Lens (centième act. prim.).....	-703	»	15	»	»	»	»	»
5.000	5.000	500 t.p.	Liévin (1/10 ^e act. prim.).....	-2.575	98-99	net 45	»	»	»	»	»
»	80.000	»	Ligny-lez-Aire.....	-800	»	»	»	»	»	»	»
32.000	32.000	»	Loire.....	Ly 280	1899	6	»	»	»	»	»
16.000	16.000	»	Marles 70 0/0 (20 ^e act. pr.).....	L 2.150	1899	net 90	»	»	»	»	»
6.000	6.000	500	Marly.....	-1.200	1898	net 48	»	»	»	»	»
4.000	»	500 t.p.	Meurchin.....	-14.200	98-99	400	»	»	»	»	»
20.000	»	»	Meurchin (1/5 act. prim.).....	-2.865	»	80	»	»	»	»	»
6.000	6.000	500 t.p.	Montrambert.....	Ly 965	1899	42	»	»	»	»	»
»	»	»	Ostricourt.....	L 1.700	»	»	15.000	15.000	500	»	»
»	»	»	Rive-de-Gier.....	Ly 32	»	»	»	»	»	»	»
»	12.000	500	Rochebelle.....	-715	1899	30	»	»	»	»	»
»	36.000	100	Roche-la-Molière.....	-2.010	1899	78	»	»	»	»	»
»	80.000	»	Saint-Etienne.....	-510	1899	22	»	»	»	»	»
1.840	1.840	100 t.p.	Sincey-le-Rouvray.....	L 29	96-97	5	16.000	16.000	500	»	»
5.000	5.000	500 t.p.	Thivencelles.....	-430	1876	10	1.000	1.000	100 t.p.	»	»
4.000	4.000	1.000 t.p.	Vicoigne-Nœux.....	-29.995	98-99	net 800	»	»	»	»	»

REVUE DES COURS

Lille, 23 mai. — Rarement, le marché financier fut plus mauvais qu'il ne l'a été pendant la quinzaine sous revue. Sur toutes les places européennes, la baisse a touché les valeurs industrielles; ce n'est pas encore la panique irraisonnée, mais c'est certainement la peur, due, il faut le reconnaître, aux mauvaises nouvelles qui nous viennent d'Amérique. On entrevoit déjà la baisse sur le marché sidérurgique et l'on en déduit que tout doit dégringoler. C'est, pour le moment, un excès de prudence qui guide les vendeurs, mais cet excès doit amener tôt ou tard une réaction vers la hausse, car on peut considérer comme acquis, quoi qu'il arrive, d'excellents résultats pour l'année en cours et même pour l'année prochaine. D'ailleurs, en ces derniers jours une reprise sérieuse s'est déjà manifestée sur certaines places.

Une autre cause, et non la moins importante, du mauvais état du marché financier, c'est la pénurie d'or qui se manifeste partout par le maintien de l'escompte à un taux élevé. Quelque sympathie que l'on éprouve pour les Boers, il faut reconnaître que depuis bien longtemps déjà la production aurifère du Transvaal fait défaut. Les transactions internationales en sont très gênées et l'on ne peut que souhaiter de voir le travail repris au plus vite dans les mines et l'or affluer de nouveau sur les marchés européens.

De nombreuses assemblées générales d'actionnaires de charbonnages ont eu lieu en ces derniers temps et, comme il était facile de le prévoir, l'impression qui s'en dégage est partout excellente. Peut-il en être autrement d'ailleurs lorsqu'on annonce qu'une Compagnie houillère, que nous ne voulons pas nommer, a réalisé 2.000.000 fr. de bénéfices pendant le seul mois d'avril. Quel est le prochain dividende qu'on ose entrevoir dans ces conditions ?

Malgré la baisse générale, il y a cependant quelques titres en plus-value, ce sont : **Drocourt** qui gagne 110 fr. à 4450, **Epinaac** qui rattrape 20 fr. à 590, **Ferques** qui reprend 5 fr. à 435, **Marly** qui s'inscrit à 1200, bénéficiant de 70 fr. pour la quinzaine, et **Ostricourt** qui décroche le cours rond de 1700 avec 51 fr. de gain en 15 jours. Il est à remarquer qu'à part **Epinaac**, ces titres ne distribuent pas de dividende.

Aniche fléchit de 14 fr. à 1261. **Anzin** suit le mouvement et perd 135 fr. à 6810. **Azincourt** recule de 10 fr. à 780, **Bruay** de 1.800 fr. à 57200, coupon de 400 fr. détaché et son 20^e de 409 fr. à 2860, ex-coupon de 20 fr. **Bully** tombe de 208 fr. à 4261, coupon de 37 fr. 50 détaché, **Carvin** de 210 fr. à 3190, **La Clarence** de 30 fr. à 1205. **Courrières** réactionne de 81 fr. à 3024, l'Assemblée générale, qui a eu lieu le 15 mai, a voté un dividende de 90 fr. **Crespin**, après avoir tombé en quelques jours à 185 fr., remonte aussi vivement à 215, ne perdant plus que 3 fr. pour la quinzaine.

Douchy perd 30 fr. à 1400; l'Assemblée générale a eu lieu le 22 mai et a voté la distribution d'un dividende de 65 fr. Le 100^e **Dourges** baisse de 8 fr., l'**Escarpelle** de 15 fr. à 935, **Ferfay** de 49 fr. à 901.

Flines rétrograde aussi de 74 fr. à 1151 et le 100^e **Lens** de 17 fr. à 703-**Liévin** fléchit de 115 fr. à 2575; **Ligny** de 10 fr. à 800, un dividende de 20 fr. a été voté par l'Assemblée générale. Les deux **Marles** perdent chacun 70 fr.; le 70 0/0 paiera un coupon de 66 fr. le 1^{er} juin, ce qui donnera bien 10 fr. comme revenu total.

Meurchin recule de 200 fr. à 14200, son 5^e de 35 fr. à 2865 et **Vicoigne-Nœux** de 405 fr., soit de la valeur du coupon qu'il a détaché le 15 mai.

L'Assemblée de **Thivencelles** a eu lieu le 19 mai; assez terne, elle a cependant permis de constater que pour une production de 126.000 t., les bénéfices se sont élevés à 242.678 fr., sur lesquels le 2^e semestre a procuré 160.810 fr. Le bénéfice à la tonne s'est donc singulièrement élevé en ces derniers temps, puisque de 1 fr. 25 environ pour le 1^{er} semestre 1899, il a passé à plus de 2 fr. 50 pour le second. Cette situation a permis d'annoncer que la Compagnie se propose de rembourser au mois de décembre le reste de ses obligations, soit 244.200 fr., sans recourir à l'aide des banquiers. En même temps, par suite des versements qu'on va faire cette année, grâce aux bénéfices, la dette envers l'Etat va être abaissée à 626.000 fr.

La situation de cette Compagnie s'éclaircit bien et si, comme l'espère le Conseil, on peut trouver dans les résultats de 1900 et 1901 de quoi éteindre toute dette et payer les travaux qui sont absolument indispensables pour moderniser les installations, l'avenir de la C^e redeviendra enfin encourageant.

Les valeurs charbonnières du Centre et du Midi ont été aussi éprouvées que les autres. **Campagnac** perd 59 fr. à 1500, **Carmaux** 20 fr. à 1501, la **Loire** 2 fr. à 280 fr., **Montrambert** 3 fr. à 965. **Rochebelle** fléchit également de 15 fr. à 715; l'Assemblée générale du 26 avril a voté un dividende de 30 fr. par action contre 25 l'année dernière; les bénéfices nets, y compris le report de 1898, se sont élevés à 903.690 fr. 86. Cette somme est répartie ainsi: prélèvement statutaire 42.865 fr. 71, amortissement des travaux neufs 297.651 fr., amortissement des comptes d'Hombres 161.638 fr. 35, dividende 360.000 fr., aux administrateurs 6.666 fr. 66, report 31.869 fr. 44. L'inondation ne sera pas si dangereuse qu'on l'avait cru tout d'abord: on en viendra à bout pour 35.000 fr.; le travail est complètement repris.

Roche-la-Molière rétrograde de 25 fr. à 2040. L'Assemblée du 10 mai a voté un dividende de 78 fr. contre 68 l'année dernière; le bénéfice net, y compris le reliquat de 1898, s'élève à 4.016.828 fr. 89 contre 3.318.457 fr. 73 pour 1898.

TABLEAU des derniers cours des valeurs minières et métallurgiques de Belgique cotées à la Bourse de Bruxelles au 21 Mai

ACTIONS														
TITRES créés	TITRES en circulat.	Valeur nominale	DÉSIGNATION DES VALEURS	COURS	Dernier dividende		TITRES créés	TITRES en circulat.	Valeur nominale	DÉSIGNATION DES VALEURS	COURS	Dernier dividende		
			CHARBONNAGES	EXERCICE							EXERCICE			
7.000	7.000	1/7.000	Abhoos, à Herstal.....	220	1890	25	4.000	4.000	1.000	Produits au Flénu.....	5.350	1899	300	
4.032	4.032	1/4.032	Aiseau - Presles.....	1.575	98-99	50	13.400	13.400	500	Réunis de Charleroi.....	1.345	1899	30	
9.600	9.600	1/9.600	Amercœur.....	1.850	98-99	90	3.553	3.553	1/3.553	Rieu-du-Cœur.....	1.225	1898	30	
21.950	21.950	100	Anderlues.....	997	98-99	30	3.000	3.000	700	Sacré-Madame.....	4.375	1899	210	
11.720	11.720	1/11.720	Bernissart.....	450	1898	22 50	16.000	16.000	1/16.000	Trieu-Kaisin.....	955	98-99	30	
12.000	12.000	500	Bois d'Avroy.....	740	1899	40	15.666	15.666	500	Unis-Ouest de Mons.....	660	1899	30	
4.000	4.000	500	Bonne-Espérance-Batterie.	1.175	1899	60	3.900	3.900	500	Wérister.....	1.275	98-99	55	
9.000	9.000	»	Bonne-Fin.....	910	1899	40								
8.000	8.000	500	Bray-Maurage.....	170	»	»	8.000	8.000	250	Forges, Hauts-Fourneaux, Acieries				
4.000	4.000	1/4.000	Carabinier.....	500	1899	30	2.000	2.000	500	Aiseau (forges).....	260	98-99	12 50	
21.200	20.489	500	Charbonnages belges.....	545	1899	25	20.000	20.000	500	Alliance (forges).....	770	98-99	40	
4.000	4.000	1/4.000	Chevalières à Dour.....	1.927	1899	100	4.000	4.000	1.000	Angleur (acieries).....	550	98-99	25	
3.000	3.000	500	Concorde (Réunis de la)...	1.025	1899	100	30.000	30.000	500	Athus (Hauts-Fourneaux)...	1.270	98-99	70	
12.000	8.426	1/12.000	Couchant du Flénu.....	233	1899	6 50	15.000	15.000	100	Aumetz-la-Paix.....	685	»	»	
10.500	10.500	500	Coucelles-Nord.....	1.770	1899	110	6.000	6.000	500	Baume et la Crovière.....	245	98-99	15	
20.000	20.000	1/18.000	Espérance-Bonne-Fortune.	745	98-99	25	2.200	2.200	500	Bonehill (Usines).....	730	98-99	25	
4.400	4.200	1/4.400	Falnuée.....	390	98-99	10	3.000	3.000	1/3.000	Charleroi (fabrique de fer)...	900	98-99	40	
8.000	8.000	1/8.000	Fontaine-Lévéque.....	995	1899	60	1.825	1.825	1/1.825	Châtelet (laminoir) priv.....	360	98-99	15	
4.000	4.000	250	Forte-Taille.....	220	98-99	6	15.000	15.000	500	— ord.....	142	98-99	5	
4.800	4.800	1/4.800	Gosson-Lagasse.....	1.480	1899	75	4.000	4.000	250	Cockerill.....	2.277	98-99	100	
3.650	3.650	1/3.650	Gouffre.....	1.385	1899	40	15.000	15.000	1/15.000	Dramprey (laminoirs).....	227	50	1899	12 50
7.680	7.680	1/7.680	Grande-Bacnure.....	1.700	98-99	150	4.000	4.000	250	Espérance-Longdoz ord.....	472	50	98-99	30
4.032	3.798	500	Grand-Buisson.....	2.450	98-99	95	7.390	7.390	1/7.390	Gilly (forges, us. fond.)...	500	98-99	30	
5.000	5.000	500	Grand-Conty et Spinois.....	555	1899	20	4.400	4.400	500	Grivegnée.....	1.030	98-99	25	
2.500	2.500	1/2.250	Gde machine à feu Dour.....	3.170	97-98	80	2.300	2.300	500	Halanzuy (Hauts-Fourn)...	535	98-99	30	
12.000	12.000	1/12.000	Grand-Mambourg.....	800	1899	40	»	»	»	La Louvière (Hauts-Fourn)...	325	97-98	20	
10.000	10.000	1/10.000	Haine-Saint-Pierre.....	285	»	»	2.000	2.000	500	Liégeoises (forges et tôl.)...	1.465	98-99	45	
20.000	20.000	250	Hasard.....	317	1899	45	9.000	9.000	1/9.000	Marais (forges).....	970	98-99	40	
2.000	2.000	1/2.000	Herve-Vergifosse.....	1.420	1899	75	10.000	10.000	500	Marcinelle-Gouillet.....	535	98-99	30	
15.000	15.000	1/15.000	Horloz.....	1.250	1898	65	9.600	9.600	»	Monceau-Saint-Fiacre, cap.	835	»	»	
3.000	3.000	»	Hornu et Wasmes divid.....	7.560	1899	475	3.000	3.000	500	— ord.....	765	»	»	
30.000	30.000	1/30.000	Houillères-Unies Charleroi	335	»	»	25.000	25.000	1/25.000	Musson (Hauts-Fourn).....	810	98-99	40	
9.720	9.720	1/9.720	Houssau.....	500	97-98	20	2.000	2.000	500	Ougrée (Société d).....	1.525	98-99	55	
12.800	12.800	1/12.800	Kessales à Jemeppe.....	1.140	1898	40	8.000	8.000	1.000	Phénix à Châtelaineau.....	990	98-99	45	
14.000	14.000	1/14.000	La Haye, actions nouvelles	1.190	98-99	50	11.000	11.000	100	Providence.....	3.980	98-99	200	
25.800	25.800	1/25.800	La Louvière, Sars-Long.....	485	1899	27 50	5.300	5.300	1.000	St-Victor (forges, lam.)...	169	50	1898	7
4.200	4.200	1.000	Levant du Flénu.....	4.900	1899	150	3.000	3.000	500	Sarrebrück (forges de)...	11.500	98-99	600	
2.000	2.000	500	Lonette privilégiées.....	399	»	»	»	»	»	Sud - Châtelaineau (Hauts-Fourneaux).....	425	1899	25	
3.400	3.400	»	— ordinaires.....	80	»	»	5.006	5.006	1.000	Thy-le-Château.....	462	50	»	
2.274	2.274	50	Maireux et Bas-Bois.....	925	1899	45	15.000	15.000	500	Vezin-Aulnoye.....	1.050	98-99	50	
5.000	5.000	1/5.000	Marchienne.....	855	1899	50								
4.608	4.608	1/4.608	Mariemont.....	2.575	97-98	80								
15.000	15.000	1/15.000	Marihaye à Flémalle.....	1.450	1899	70								
2.400	2.400	1/2.400	Masses-Diarbois.....	1.175	98-99	55								
12.000	12.000	250	Midi de Mons.....	30	»	»								
2.412	2.412	1/2.412	Minerie.....	500	1899	25	20.000	20.000	1/20.000	Asturienne des mines.....	6.400	1898	300	
10.000	10.000	1/10.000	Monceau-Bayemont.....	836	1899	45	25.500	25.500	100	Austro-Belge.....	445	98-99	30	
4.500	4.500	1.000	Monceau-Fontaine.....	4.950	1898	125	3.000	3.000	500	Nebida.....	1.699	98-99	100	
5.000	5.000	1/5.000	Noël-Sart-Culpart.....	1.145	98-99	45	15.000	15.000	200	Nouvelle-Montagne.....	752	1898	40	
7.200	7.200	1/7.200	Nord de Charleroi.....	2.225	1898	75	6.000	6.000	200	Prayon.....	770	1899	50	
5.280	5.280	1/5.280	Ormont.....	750	1899	45	2.000	2.000	250	— jouiss.....	530	1899	37 50	
3.000	3.000	1/3.000	Patience-Beaujonc.....	4.225	98-99	175	112.500	112.500	80	Vieille-Montagne.....	767	50	1899	45
3.500	3.500	1/3.500	Poirier.....	960	1899	30								

REVUE DES COURS

Bruxelles, 21 mai. — La faiblesse s'est encore accentuée, mais dans les derniers jours de la quinzaine cependant la tendance s'est améliorée. L'inquiétude est un peu moins vive sur le marché sidérurgique, les nouvelles des Etats-Unis étant plus rassurantes.

Hornu et Wasmes, entre autres, regagne 410 fr. à 7560 sur son cours de la dernière quinzaine. on dit que le dividende va être doublé l'année prochaine. Patience et Beaujonc monte aussi de 112 fr. 50 à 4225. Grand-Buisson bénéficie de 110 fr. à 2450, Marihaye de 70 fr. à 1450, La Haye de 45 fr. à 1190, Forte-Taille de 35 fr. à 220. Les Réunis de Charleroi s'avancent de 40 fr. à 1345, Produits au Flénu de 25 fr. à 5350, Poirier de 10 fr. à 960.

Les pertes sont encore beaucoup plus nombreuses que les plus-values. Horloz fléchit de 235 fr. à 1250. Les Levant du Flénu reculent de 275 fr. à 4900, les Réunis de la Concorde de 225 fr. à 1625. La Grande Machine à feu réactionne de 225 fr. à 3170; Sacré-Madame de

115 fr. à 4375, Nord de Charleroi de 75 fr. à 2225, Masses-Diarbois de 60 fr. à 1175, les Chevalières de 72 fr. 50 à 1927,50. Bernissart perd 50 fr. à 450, Monceau-Fontaine 150 fr. à 4950, Ormont 30 fr. à 750, etc. Herve-Vergifosse distribue 75 fr. de dividende; sa production a été de 106.195 t. et ses bénéfices se sont élevés à 302.229 fr.

Sur les valeurs métallurgiques, les mouvements ont été les mêmes, mais la reprise a peut-être été un peu plus vive que sur les valeurs charbonnières. Grivegnée rattrape 80 fr. à 1030, les Forges et tôleries liégeoises 60 fr. à 1465, Ougrée 50 fr. à 1525, la Providence 180 fr. à 3980; mais Athus perd 105 fr. à 1270 et Cockerill 72 fr. 50 à 2277,50.

En zincs, les cours ont également baissé comme ceux du métal, d'ailleurs; un peu de reprise s'est cependant fait sentir en fin de quinzaine, mais l'Asturienne perd encore 200 fr. à 6400, la Nouvelle-Montagne 58 fr. à 752, la Vieille-Montagne 46 fr. 50 à 767 50 et Prayon 15 fr. à 770.

BELGIQUE

Charbonnages-Unis de l'Ouest de Mons, à Boussu

RÉSUMÉ DU BILAN AUX 31 DÉCEMBRE 1899, 1898 & 1897			
ACTIF	1899	1898	1897
Immobilisé	fr. 11.697.537	12.289.925	12.644.870
Réalisable : stocks et magasins . .	479.510	489.476	404.781
— débiteurs	640.736	596.677	503.708
Disponible	17.309	16.440	27.725
Totaux	12.835.092	13.392.488	13.578.084
PASSIF			
Non exigible : capital	fr. 7.833.000	7.833.000	7.833.000
— réserves	115.846	91.110	74.619
Exigible à terme : obligations . .	3.710.000	3.900.000	4.075.000
Exigible : créditeurs	1.176.246	1.568.378	1.595.465
Totaux	12.835.092	13.392.488	13.578.084
Dividende par action	30	20	15

Les bénéfices de l'exercice 1899 se sont élevés à 469.980 fr. Ils sont compris dans les créditeurs.

Charbonnages de Marihay, à Flémalle-Grande

RÉSUMÉ DU BILAN AUX 31 DÉCEMBRE 1899, 1898 & 1897			
ACTIF	1899	1898	1897
Immobilisé	fr. 7.524.558	7.628.386	7.640.086
Réalisable : magasins	737.064	651.304	490.308
— débiteurs	629.972	691.255	1.540.994
Disponible : caisse et banquiers	2.655.811	2.422.947	2.412.963
Totaux	11.547.405	11.093.892	11.784.351
PASSIF			
Non exigible : capital	8.600.000	8.600.000	8.600.000
— réserves	1.353.183	1.353.183	1.432.227
Exigible : créditeurs	354.355	311.360	910.401
Profits et pertes	1.239.867	829.349	841.723
Totaux	11.547.405	11.093.892	11.784.351
Dividende par action	70	50	50

INFORMATIONS DIVERSES

MINES ET MÉTALLURGIE

Principaux Fournisseurs et Maisons recommandées

(V. A. Voir aux Annonces).

APPAREILS DE LEVAGE

A. VERLINDE, 7, boulevard Papin, Lille (Nord). (V. A.)

APPAREILS PHOTOGRAPHIQUES

L. MAIRESSE, 39 bis, rue Pauvrée, Roubaix; 6, rue des Ponts-de-Comines, Lille (V. A.).

APPAREILS POUR MINES

C^{ie} FRANÇAISE THOMSON-HOUSTON, 10, rue de Londres, Paris. (V. A.)

ASCENSEURS & MONTE-CHARGES

THOMAS-JÉSUPRET, 39, rue Roland, Lille (Nord). (V. A.)
A. VERLINDE, 7, boulevard Papin, Lille (Nord). (V. A.)

BANQUES

COMPTOIR NATIONAL D'ESCOMPTE DE PARIS, 36, rue Nationale, Lille. (V. A.)

CABLES DE MINES

A. STIÉVENART, à Lens (Pas-de-Calais).

CABLES DIVERS

VERTONGEN et HARMÉGNIES, à Aubry, par Flers-en-Escrebieux (Nord).

CABLES EN COTON

Sté ANON. DE RETORDERIE ET CABLERIE D'HELLEMMES (Nord). (V. A.)

CALORIFUGES

L. MAHIEU et fils, 117, boulevard Gambetta, Roubaix (V. A.).

CANALISATIONS D'EAU

A. DEGOIX, 44, rue Masséna, Lille (Nord).

CHAUFFAGE

V. HUGLO, ingénieur-constructeur, 90, rue Racine, Lille (V. A.).

COMPRESSEURS D'AIR

MESSIAN-LENGRAND, 71, route du Cateau, Cambrai (Nord).
DUJARDIN et C^{ie}, 82, rue Brûle-Maison, Lille (Nord).

COMPTEURS A EAU

Sté FRANÇAISE DES POMPES WORTHINGTON, 43, rue Lafayette, Paris. (V. A.)

CONCASSEURS & CRIBLAGES

P. ALRIQ, 1, rue Marcadet, Paris. (V. A.)

CONDENSEURS

Sté FRANÇAISE DES POMPES WORTHINGTON, 43, rue Lafayette, Paris. (V. A.)

CONSTRUCTIONS MÉTALLIQUES

ATELIERS DE CONSTRUCTION, FORGES et FONDERIES d'Hautmont (Nord).
E. et A. SÉE, 15, rue d'Amiens, Lille. (V. A.)

COURROIES

J. LECHAT, 57, rue Ratisbonne, Lille.

ÉLECTRICITÉ (Construction)

Sté DES ÉTABLISSEMENTS POSTEL-VINAY, 41, rue des Volontaires, Paris. (V. A.)
Sté L'ECLAIRAGE ÉLECTRIQUE, 27, rue de Rome, Paris (V. A.)
SOCIÉTÉ ALSACIENNE DE CONSTRUCTIONS MÉCANIQUES, 17, rue Paldherbe (V. A.)

ÉLÉVATEURS

BAGSHAWÉ AINÉ, 43, rue Lafayette, Paris (V. A.)

ÉMÉRI (Papiers, Toiles, Meules et Pierres)

V. ANTOINE, 50, rue Princesse, Lille (Nord).

ÉPURATION DES EAUX INDUSTRIELLES

ATELIERS DE CONSTRUCTION DE LA MADELEINE-LEZ-LILLE (Nord).
E. DECLERCQ et H. CORDONNIER, 5, rue Jean-Roisin, Lille (V. A.).
L. MAHIEU ET FILS, 117, boulevard Gambetta, Roubaix (V. A.).

FERS & ACIERS

Hts-FOURNEAUX, FORGES et ACIÉRIES DE DENAIN ET ANZIN, à Denain.
SOCIÉTÉ ANONYME DE VEZIN-AULNOYE, à Maubeuge (Nord).

FONTES D'ACIER

FONDERIES D'ACIER DU NORD, à Croix (Nord). (V. A.)

FONTES MOULÉES

WAUTHY, Sin-le-Noble (Nord) et Carvin (Pas-de-Calais).
Fonderies DUROT-BINAULD, 96, rue de Lille, à La Madeleine-lez-Lille (V. A.)
BRACQ-LAURENT, à Lens (Pas-de-Calais).
A. LÉGER, 17, rue du Moulin, Tourcoing.
A. PIAT et ses FILS, Paris. Succ^{le}: 59, Fosse-aux-Chênes, Roubaix (V. A.)

FORAGES & SONDAGES

VAN WAELSCAPPEL, 9, rue de Lille, Saint-André-lez-Lille (Nord).

FOURNITURES PHOTOGRAPHIQUES

L. MAIRESSE, 39 bis, rue Pauvrée, Roubaix; 6, rue des Ponts-de-Comines, Lille (V. A.).

FOURS A COKE

F.-J. COLLIN, 12, rue de la Paix, à Liège (Belgique). (V. A.)

GAZOGÈNES

Sté d'EXPLOITATION DES BREVETS LETOMBE, 3, pl. de Rihour, Lille (V. A.)

GRAISSES ET GRAISSEURS

WANNER et C^{ie}, 67, avenue de la République, Paris. (V. A.)

GÉNÉRATEURS

E. DENNIS, Marly-lez-Valenciennes (Nord). (V. A.)
 CHAUDRONNERIES DU NORD DE LA FRANCE, à Lesquin-lez-Lille (Nord).
 CRÉPELLE-FONTAINE, à La Madeleine-lez-Lille (Nord).
 ATELIERS DE CONSTRUCTION DE LA MADELEINE-LEZ-LILLE (Nord).
 F. THÉBAULT, à Marly-lez-Valenciennes (Nord). (V. A.)
 MARIOLLE-PINGUET et FILS, à Saint-Quentin (Aisne). (V. A.)
 DELAUNAY BELLEVILLE ET C^e, Saint-Denis-sur-Seine (V. A.)

GRILLES POUR CHAUDIERES

E. POILLON, 7, rue Leroux, Amiens. (V. A.)

HUILES ET GRAISSES INDUSTRIELLES

G. DELACOURT, 14, rue des Jardins, Lille. (V. A.)

INGENIEURS-ARCHITECTES

Paul SÉE, 60, rue Brûle-Maison, Lille.

LOCOMOTIVES

F^d THÉBAULT, à Marly-lez-Valenciennes (Nord). (V. A.)

MATERIEL DE MINES

Romain SARTIAUX, Etabliss. métallurg., Hénin-Liétard (P.-de-C.).
 A. DIÉDEN, à Lens (Pas-de-Calais).
 MESSIAN-LENGRAND, 71, route du Câteau, Cambrai (Nord).

MACHINES A VAPEUR

DUJARDIN ET C^{ie}, 82, rue Brûle-Maison, Lille (Nord).
 C^{ie} DE FIVES-LILLE, à Fives-Lille (Nord).
 CRÉPELLE et GARAND, porte de Valenciennes, Lille (Nord). (V. A.)
 E. MAILLET et C^{ie}, à Anzin (Nord). (V. A.)
 E. FOURLINNIE, 85-87, rue de Douai, Lille (Nord).
 F^d THÉBAULT, à Marly-lez-Valenciennes (Nord). (V. A.)
 C^{ie} FRANCO-AMÉRICAINNE, à Lesquin-lez-Lille (Nord). (V. A.)
 MESSIAN-LENGRAND, 71, route du Câteau, Cambrai (Nord).

MOTEURS A GAZ

S^{té} D'EXPLOITATION DES BREVETS LETOMBE, 3, place de Rihour, Lille.

ORDRES DE BOURSE

CRÉDIT LYONNAIS, 28, rue Nationale, Lille (Nord). (V. A.)
 COMPTOIR NATIONAL D'ESCOMPTE, 96, rue Nationale, Lille (V. A.)
 SCHNERB, FAVIER et C^{ie}, 5, Grande-Place, Lille (Nord).
 CRÉDIT DU NORD, 6-8, rue Jean-Roisin, Lille.

POMPES CENTRIFUGES ET AUTRES

F^d THÉBAULT, à Marly-lez-Valenciennes (Nord). (V. A.)
 S^{té} FRANÇAISE DES POMPES WORTHINGTON, 43, rue Lafayette, Paris. (V. A.)
 E. WAUQUIER et FILS, constructeurs, 69, Rue de Wazemmes, Lille (V. A.).

RACCORDS POUR TUYAUTERIE

WANNER et C^{ie}, 67, Avenue de la République, Paris. (V. A.)

RAILS

ACIÉRIES DE FRANCE, à Isbergues (Pas-de-Calais).

RÉFRIGÉRANTS

S^{té} FRANÇAISE DES POMPES WORTHINGTON, 43, rue Lafayette, Paris. (V. A.)
 V. HUGLO, ingénieur-constructeur, 90, rue Racine, Lille (V. A.).

TRANSMISSIONS

A. VERLINDE, 7, boulevard Papin, Lille (Nord). (V. A.)
 E. FOURLINNIE, 85-87, rue de Douai, Lille (Nord).
 A. PIAT et ses FILS, Paris. Succ^{le}: 59, Fosse-aux-Chênes, Roubaix. (V. A.)

TRANSPORTEURS

A. PIAT et ses FILS, Paris. Succ^{le}: 59, Fosse-aux-Chênes, Roubaix. (V. A.)
 BAGSHAWE AINÉ, 43, rue Lafayette, Paris. (V. A.)

TREUILS

MESSIAN-LENGRAND, 71, route du Câteau, Cambrai (Nord).
 THOMAS-JÉSUPRET, 39, rue Roland, Lille (Nord). (V. A.)

TUBES ET TUYAUX EN FER OU ACIER

S^{té} FRANÇAISE pour la fabrication des tubes, Louvroil (Nord).

TUILES MÉCANIQUES

BOLLAERT, tuilerie mécanique de Leforest (Pas-de-Calais).
 TUILERIE MÉCANIQUE de Saint-Momelin, par Watten (Nord). (V. A.)

TUYAUTERIE DE FONTE

CAVALLIER, 14, place Cormontaigne, Lille. (Ingr Pont-à-Mousson).
 H^{ts}-FOURNEAUX et FONDERIES DE PONT-A-MOUSSON (Meurthe-et-Moselle).

VENTILATION

V. HUGLO, ingénieur-constructeur, 90, rue Racine, Lille (V. A.).

Liste des derniers Brevets d'invention pris en France**1^o Mines, Métallurgie, Constructions mécaniques et métalliques.**

- 294.684. BEST. — Lampes de sûreté pour mineurs et leurs dispositifs d'allumage.
 294.728. CASTELLAN. — Perforatrice à rotation et percussion simultanées.
 294.768. EILERS. — Machines à fileter les boulons.
 295.111. ROBINSON. — Mise en paquet des barres de fer et d'acier pour le laminage.
 295.131. TILLET. — Châssis de moulage.
 295.162. HATCH. — Fours électriques pour fusion de minerais.
 295.196. RICE ET SARGENT. — Tampon pneumatique actionné par la vapeur pour distribution de machines à vapeur.
 295.207. VON BAUER. — Chauffage des fours à coke par les gaz d'échappement et de vapeur mélangés préalablement dans des canaux collecteurs.
 295.350. HARMET. — Compression de l'acier liquide par tréfilage.
 295.402. FAUGERON. — Fonte du laiton et du bronze par le gaz.
 295.433. JAMES PEARSON ET GRIFFITHS. — Clou de sûreté pour accrocher les lampes de sûreté pour mines.
 295.452. MAHLER ET FRIEFE. — Foyer fumivore.
 295.456. LELIEVRE. — Fumivore.
 295.495. COUSIN ET ALDER. — Machine à poinçonner et à découper.
 295.498. WOLKER. — Fer à cheval.
 295.507. SOCIÉTÉ ANONYME DES MOTEURS ROTATIFS. — Turbine à vapeur, gaz ou autres fluides.
 295.510. J. ET A. NICLAUSSE. — Générateurs multitubulaires.
 295.580. DESPREZ ET DUTHOIT. — Poulie à diamètre variable.
 295.583. WALE. — Réseaux ou tissus en fil métallique tressé.
 295.584. JULIUS BLANCKE ET C^{ie}. — Réducteur de pression de vapeur.
 295.622. CONRADSON. — Tours à tourelle.
 295.641. GUIOTTON. — Moteur rotatif.

ADJUDICATIONS ANNONCÉES**France**

- 27 MAI. — Ollières (Var). Etablissement d'une canalisation en fonte pour captation d'eaux de source.
 27 MAI. — Saint-Laurent d'Aigouze (Gard). Adduction et distribution d'eau potable : 52.744 fr. 91.
 28 MAI. — Toulouse. Construction d'une caserne d'infanterie. Ferronnerie : 417.000 fr.
 28 MAI. — Digne. Remplacement de la charpente en bois du pont de Beaujeu par un tablier métallique : 40.000 fr.
 31 MAI. — Paris. Chemins de fer de l'Etat. Vente de vieilles matières.
 31 MAI. — Paris. Chemins de fer de l'Etat. Fourniture de 150 tonnes de dessus et dessous de boîtes d'essieux bruts en fonte douce.
 31 MAI. — St-Étienne. Manufacture d'armes. Fourniture de 9.000 t. de charbon pour générateurs en 3 lots égaux, d'un lot de 3.000 t. de charbon de four, d'un lot de 360 t. de charbon de forge, d'un lot de 140 t. de coke de gaz, d'un lot de 360 t. de coke de 1^{re} qualité et d'un lot de 70 t. de coke spécial.
 1^{er} JUIN. — Auxerre. Etablissement d'une distribution d'eau potable à Chablis et conduite d'amenée : 42.000 fr.
 2 JUIN. — Saint-Lô. Construction de 2 ponts métalliques sur la Sélune ; 4.200 fr. et 6.600 fr.

- 2 JUIN. — Blois. Construction d'un pont métallique biais sur la Renne, à Chanterenne : 18.000 fr.
- 8 JUIN. — Roche-sur-Yon. Chemins de fer de l'Etat. Construction d'un nouveau réservoir de 150m³ à la gare des Sables-d'Olonne : 6.664 fr. 22.
- 10 JUIN. — Domme (Dordogne). Etablissement d'une canalisation d'eau : 35.000 fr.
- 12 JUIN. — Châtelleraut. Fourniture en 4 lots égaux de 8.000 t. de charbon en briquettes pour générateurs, à la Manufacture d'armes.
- 14 JUIN. — Paris. Fourniture en 12 lots des combustibles nécessaires aux asiles d'aliénés de la Seine.

FIRMES INDUSTRIELLES

Dissolutions. — Modifications. — Formations

- Paris. — Dissolution de la *Société française d'études minières*, 4, rue du Hanôvre. Du 9 avril 1900.
- Paris. — La *Société anonyme d'Escaut et Meuse*, fabrication de tubes d'acier, 58, rue de la Verrerie, transporte son siège social, 20, rue de l'Arcade. Du 6 avril 1900.
- Paris. — Modification des statuts de la *Société anonyme des mines de fer du Beau-Soleil*, 17, boulevard Haussmann. Capital porté de 50 à 500.000 fr. Du 7 avril 1900.
- Paris. — Modification des statuts de la *Compagnie française du bi-métal*. Capital porté à 2.000.000 fr. Du 23 avril 1900.

Convocations d'Actionnaires

- 29 mai. — Paris. — Mines d'Albi.
- 30 mai. — Paris. — Compagnie des Salines et houillères de Gouhe-nans.
- 30 mai. — Paris. — Compagnie des charbons et briquettes de Blanzv et de l'Ouest.
- 31 mai. — Paris. — Mines et usines de Manosque.
- 31 mai. — Bruxelles. — Charbonnages de Monceau-Fontaine et du Martinet.
- 2 juin. — Paris. — Chantiers et ateliers de la Gironde.
- 2 juin. — Bruxelles. — Minières et hauts-fourneaux de Longwy-Rehon.
- 5 juin. — Paris. — Société minière et métallurgique l'Auvergne.
- 7 juin. — Paris. — Société métallurgique d'Aubrives et Villerupt.

- 7 juin. — Paris. — Société minière et métallurgique de Penarroya.
- 9 juin. — Paris. — Mines de houille de Blanzv.
- 15 juin. — Paris. — Mines de zinc des Cévennes.
- 27 juin. — Paris. — Société des sels gemmes et des houilles de la Russie méridionale.
- 29 juin. — Valenciennes. — Mines de Crespin.

MATÉRIEL A VENDRE

ELÉVATION D'EAU par l'air comprimé, système Pohlé ;
TRANSPORTEUR Goodwins et Defays ;
pour devis et renseignements, s'adresser à M. Gandrille, 72, rue Mirabeau, Fives-Lille. (16 bis)

A vendre, plusieurs **DYNAMOS** et **MOTEURS** électriques d'occasion, 1^{res} marque. Echange. M. Dorez, ing^r à Roubaix. (17)

UNE MACHINE horizontale Compound-tandem à condensation, de 200 chevaux (à 12 kil. aux chaudières). Volant-Poulie. Vitesse 120 tours, Construction Biérix et Cie, à Saint-Etienne.

UNE DYNAMO, à 3 paliers, de 400 volts, 100 ampères.
UNE DYNAMO, à 3 paliers, de 200 volts, 235 ampères.
(Machines à courant continu excitées en dérivation).

UNE LOCOMOTIVE-TENDER à voie normale, de 33 tonnes à vide ; 3 essieux couplés et 1 essieu radial.

S'adresser à M. F. Thébault, constructeur à Marly-lez-Valenciennes (Nord). (31)

Suite du Bulletin Commercial (France)

PRIX DES MÉTAUX TRAVAILLÉS, A PARIS, AUX 100 KILOS

Plomb laminé et en tuyaux.	62 »
Zinc laminé.	80 »
Cuivre rouge laminé.	255 »
— en tuyaux sans soudure.	285 »
— en fils	250 »
Laiton laminé.	185 »
— en tuyaux sans soudure	» »
— en fils	» »
Étain pur laminé (1 ^m /m d'épaisseur et plus).	400 »
— en tuyaux (9 ^m /m diamètre intérieur et plus).	400 »
Aluminium en tubes	190 »
— en fils jusqu'à 5/10 de m/m.	100 à 110

SOCIÉTÉ ALSACIENNE DE CONSTRUCTIONS MÉCANIQUES

Anciens Etablissements André Koechlin et C^{ie}
(USINE DE BELFORT)

AGENCE DU NORD : DE LORIOU & FINET INGÉNIEURS

Bureaux : 17, Rue Faidherbe,
Dépôt de Machines et Matériel électrique : 61, rue de Tournai, LILLE

APPLICATIONS GÉNÉRALES DE L'ÉLECTRICITÉ

ÉCLAIRAGE, TRANSPORT DE FORCE & TRACTION ÉLECTRIQUE

Ensembles électrogènes, Dynamos à courant continu et alternatif simple ou polyphasé de toutes puissances

TÉLÉPHONE LILLE-PARIS N° 675

(37)

BULLETIN COMMERCIAL (SUITE)

PRIX DES MÉTAUX BRUTS, A PARIS, AUX 100 KILOS

Cuivre du Chili, en barres, liv. Havre	193
Cuivre en plaques ou en lingots, liv. Havre.	201 »
Cuivre best selected, liv. Havre.	207 50
Etain Banka, liv. Havre ou Paris.	366 25
Etain Détroits, liv. Havre ou Paris.	353 50
Etain Cornouailles, liv. Havre ou Rouen	355 »
Plomb, marques ordinaires, liv. Paris	47 50
Zinc, bonnes marques, liv. Paris.	60 »
Nickel pur.	55 à 60
Aluminium pur à 99 %/o, lingots	70 à 85
— planches	80 à 85
Bronze et laiton d'aluminium, lingots.	80 »
Ferro-aluminium, lingots	80 »

Le Directeur-Gérant : EM. LEFÈVRE.

Lille, imprimerie G. Dubar et C^e, Grande-Place, 8.

HAUTS-FOURNEAUX & FONDERIES DE
PONT-A-MOUSSON

Administrateurs-Directeurs : MM. X. ROGÉ et C. CAVALLIER

TUYAUX EN FONTE

POUR CANALISATIONS DE CHARBONNAGES

Tuyaux à emboîtement et Cordon à joint de plomb, Types de la Ville de Paris

TUYAUX A JOINTS GIBALT, POUR TERRAINS TRÈS MOUVANTS

Tuyaux frettés d'acier à chaud (système X. ROGÉ, breveté s. g. d. g.)
Tuyaux divers (Lavril, genre Somzée, à brides, etc.), Tuyaux de descente

STOCK PERMANENT :

300.000 mètres de tuyaux. — 30.000 raccords assortis.

DÉPÔT DE TUYAUX A DON-SAINGHIN PRÈS LILLE

REPRÉSENTANT POUR LA RÉGION DU NORD :

M. H. CAVALLIER, Ingénieur, 14, place Cormontaigne, 14, à LILLE (41)

LA MUTUAL LIFE

Compagnie d'Assurances sur la Vie

NOUVEAUX PROGRÈS EN FRANCE

Il résulte du compte rendu officiel que vient de publier la **MUTUAL LIFE** que cette Compagnie, qui est, comme on le sait, la plus importante du monde avec un fonds de garantie de 1 milliard 437 millions de fr., dépassant de 708 millions celui de la plus forte Compagnie d'Europe et de 102 millions celui de toute autre Compagnie américaine, a vu passer, pendant la seule année 1898, ses assurances en cours en France, sous la direction de M. PAUL BAUDRY, de 125 à 144 millions de francs, soit une augmentation de 19 millions.

AUGMENTATION D'ASSURANCES EN COURS, EN FRANCE SEULEMENT

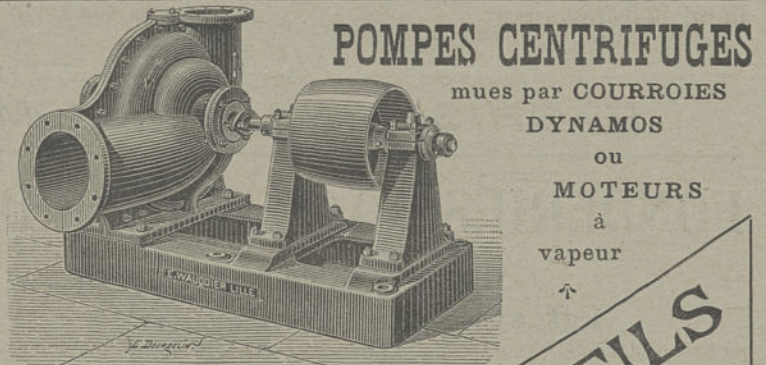
A la fin de l'année	En cours à la fin de l'année	Augmentation sur chaque année précédente	A la fin de l'année	En cours à la fin de l'année	Augmentation sur chaque année précédente
1888	1.355.000	»	1894	67.618.000	18.936.000
1889	6.564.000	5.209.000	1895	86.123.000	18.505.000
1890	10.588.000	4.024.000	1896	107.854.000	21.691.000
1891	16.881.000	6.293.000	1897	125.103.000	17.289.000
1892	29.835.000	12.954.000	1898	144.872.000	19.769.000
1893	48.682.000	18.847.000			

Aucune Compagnie française ou étrangère ne peut montrer de pareils résultats.

Inutile d'ajouter que, dans le monde entier comme en France, la **MUTUAL LIFE** tient la tête avec plus de 5 milliards d'assurances en cours et 285 millions de recettes annuelles en primes et intérêts.

Direction générale pour la France : 20, Boulevard Montmartre, PARIS

GEORGES TESSE, DIRECTEUR RÉGIONAL, 40, BOULEVARD DE LA LIBERTÉ
LILLE (31)



POMPES CENTRIFUGES

mues par COURROIES

DYNAMOS

ou

MOTEURS

à

vapeur

↑

POMPE CENTRIFUGE

POMPES à trois plongeurs

HORIZONTALES

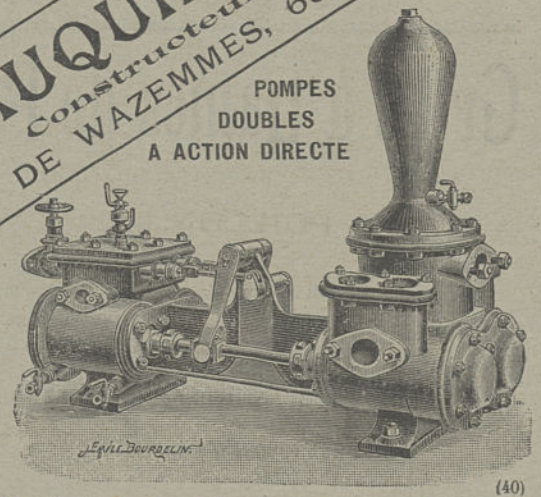
ou

VERTICALES

↑

E. WAUQUIER & FILS
constructeurs
69, RUE DE WAZEMMES, 69, LILLE

Constructions
mécaniques



POMPES

DOUBLES

A ACTION DIRECTE

(40)

Emile Salmson et C^{ie}, Ingénieurs-Constructeurs

55, RUE DE LA GRANGE-AUX-BELLES, PARIS

MATÉRIEL D'ÉPUISEMENT EN LOCATION

Locomobiles et Pompes Centrifuges

TREUILS A VAPEUR & POMPES POUR PUIITS & MINES

Cylindrage à vapeur

TRANSFORMATION DES ASCENSEURS HYDRAULIQUES ET FORCE MOTRICE PAR L'AIR COMPRIME

Agence du Nord et du Pas-de-Calais : R. GANDRILLE, 72, Rue Mirabeau, FIVES-LILLE.

(25)

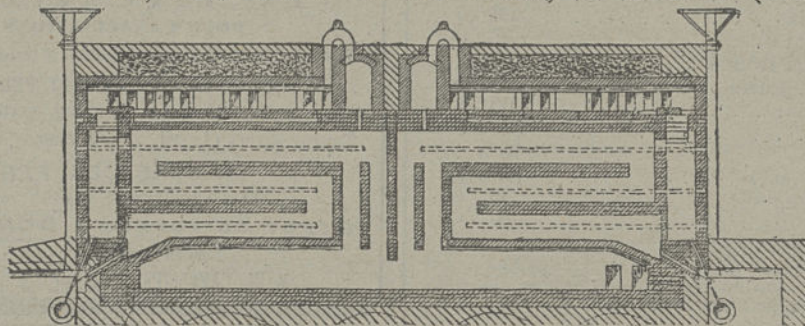
FOURS A COKE

Système COLLIN, breveté s. g. d. g.

F.-J. COLLIN, 12, Rue de la Paix, à LIÈGE (Belgique)

RÉCUPÉRATION FACULTATIVE
des sous-produits

Les fours COLLIN peuvent travailler avec ou sans récupération des sous-produits : le changement de marche ne nécessitant aucune modification aux fours s'effectue aisément et rapidement.



PLUS DE 600 FOURS SONT DÉJÀ EN ACTIVITÉ

SUPPRESSION
de toute
PERTE DE GAZ

Chauffage rationnel des Fours

GRANDE PRODUCTION

RENDEMENT MINIMUM GARANTI :
4 tonnes de coque par four
EN 24 HEURES

Agent général pour la France :

F. GHISLAIN, AVENUE MICHELET, CAMBRAI (NORD)

(28)

LES
FONDERIES D'ACIER du NORD

Société anonyme à CROIX, près Lille (Nord)
Adresse Télégraphique : ACIÈRES-CROIX

ACIERS MOULÉS AUX PETITS CONVERTISSEURS
de tous poids et dimensions, depuis l'acier extra-dur jusqu'à l'acier extra-doux pour dynamos

ATELIERS DE PARACHÈVEMENT

FABRICATIONS SPÉCIALES : ROUES & TRAINS DE ROUES POUR WAGONNETS DE TERRASSEMENT & DE CHARBONNAGES, APPUIS DE PONTS, CENTRES DE ROUES, BOISSEAUX DE BUTTOIRS, BOITES A GRAISSES & AUTRES ACCESSOIRES POUR MATÉRIELS DE CHEMINS DE FER FIXE & ROULANT.

ADRESSER CORRESPONDANCE A LA SOCIÉTÉ, A CROIX (38)

Grille à Lames de Persiennes

BREVETÉE S. G. D. G.

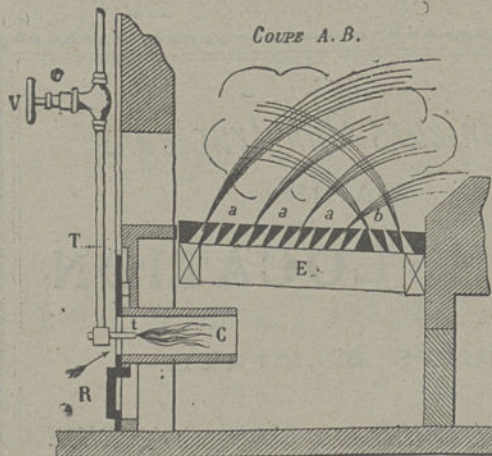
Système Ed. POILLON, Ingénieur E. C. P., rue Leroux, 7, AMIENS

MÉDAILLE DE VERMEIL EXPOSITION DE POITIERS 1899

MÉDAILLE D'OR, EXPOSITION DE GAND 1899

Plus de 10,000 ch^x fonctionnent depuis 20 mois avec ce système

DISPOSITION POUR Foyer EXTÉRIEUR



COUPE A. B.

Applicable à tous les foyers de chaudières et de fours, en 24 heures, pour brûler tous les combustibles, même les poussières et menus maigres, anthraciteux, escarbilles, sciure, etc.

(VOIR LA REVUE NOIRE DU 18 JUILLET ET DU 12 SEPTEMBRE 1898).

DES REPRÉSENTANTS SONT DEMANDÉS.

ÉCONOMIE - SÉCURITÉ ABSOLUE - FUMIVORITÉ

(27)

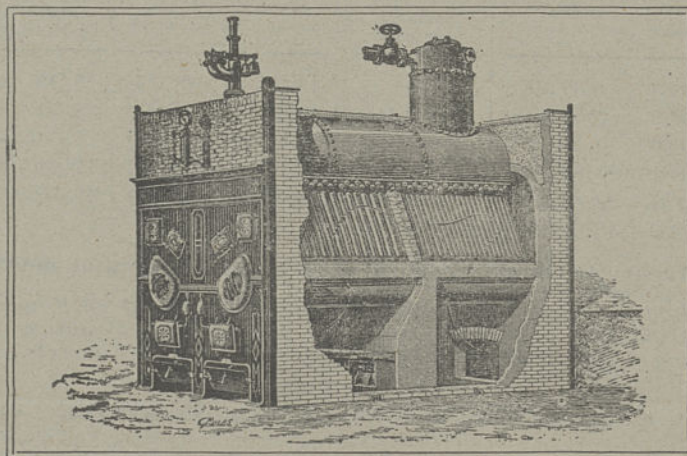
GÉNÉRATEURS LAGOSSE

semi-multitubulaires, brevetés s. g. d. g.

ÉCONOMIE * SÉCURITÉ * SIMPLICITÉ

PRODUCTION GARANTIE :

20 k. de vapeur par heure et mètre carré de surface de chauffe ;
9 à 10 kilos de vapeur par kilog. de charbon sec et net.



CONSTRUCTEUR :

MARIOLLE-PINGUET, à St-Quentin (Aisne)

INGÉNIEUR-REPRÉSENTANT :

R. GANDRILLE, rue Mirabeau, 72, Fives-Lille

(26)

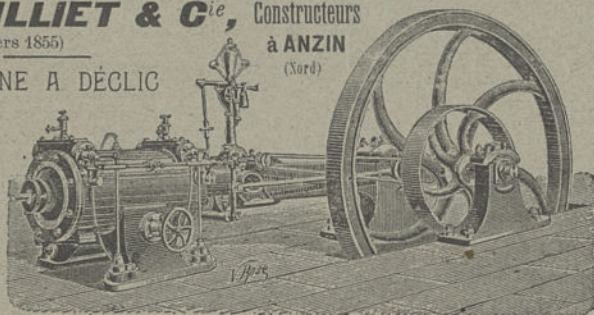
MACHINES
A CONCASSER ET CRIBLER
les Houilles et Cokes de four

P. ALRIQ, 1, Rue Marcadet, PARIS

(18)

MAILLIET & C^{ie}, Constructeurs
(Angers 1855) à ANZIN (Nord)

MACHINE A DÉCLIC



Machines condensation | 50 CHEV. | 80 CHEV. | 120 CHEV. | 150 CHEV. | 200 CHEV. | 300 CHEV.
11,500 fr. | 14,000 fr. | 18,500 fr. | 22,500 fr. | 25,000 fr. | 33,000 fr.

Le montage, dirigé par un de nos ouvriers, coûte de 3 à 5 % de la valeur des machines. Les forces en chevaux sont comptées avec une pression initiale indiquée à 5 kil 1/2 dans le cylindre pendant 1/5 de la course.

La dépense de vapeur sèche est de 9 à 10 kilog. par cheval indiqué dans les machines au-dessus de 100 chevaux et n'introduisant pas au delà de 1/7 de la course. (6)

Ferdinand THÉBAULT

CONSTRUCTEUR

Marly-lez-Valenciennes (Nord)

MÉCANIQUE GÉNÉRALE

Machines à vapeur. — Matériel pour sucreries, distilleries, brasseries, forges et laminoirs, mines, sondages (spécialité de pompes de sondages), etc.

GROSSE CHAUDRONNERIE EN FER

Chaudières à vapeur. — Cheminées. — Bacs. — Réservoirs. — Ponts, etc.

MATÉRIEL D'OCCASION

Machines perfectionnées de 50 à 500 chevaux. — Chaudières à vapeur de toutes forces semi-tubulaires et aûtres. — Locomobiles. — Locomotives à voie normale pour embranchements particuliers, ou à voie étroite pour chantiers. — Plaques tournantes, etc. (14)

Tuilerie Mécanique

DE

SAINT-MOMELIN

par WATTEN (Nord)

A 4 KILOMÈTRES DE SAINT-OMER

TÉLÉPHONE 371

Société Anonyme. — Capital: 400,000 Francs

ADMINISTRATION ET BUREAUX:

17, RUE D'INKERMANN, 17, LILLE

TUILES A COULISSES EN TOUS GENRES

TUILE SPÉCIALE DITE MARINE

Pannes, Carreaux

TUYAUX DE DRAINAGE & A EMBOITEMENT

Briques creuses

CARREAUX DE TROTTOIRS

(20)

MATÉRIEL & ARTICLES INDUSTRIELS

COMMISSION • REPRÉSENTATION

Fernand PONETTE

24, Rue Philippe-de-Girard, 24

ROUBAIX

CHEMINÉES D'USINES EN BRIQUES SPÉCIALES

TUBES EN FER & ACIER A RECOUVREMENT
pour Mines et Chauffages à vapeur

PETIT CHEMIN DE FER A VOIE ÉTROITE

CHAUDIÈRES & MACHINES A VAPEUR

(13)

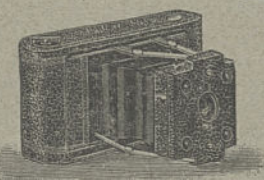
PHOTO-COMPTOIR DU NORD

L. Mairesse

ROUBAIX

LILLE

39bis, rue Pauvrée | 6, rue des Ponts-de-Comines



CENTRALISATION DE TOUTES LES

FOURNITURES GÉNÉRALES

POUR LA PHOTOGRAPHIE

← Devis sur demande →

(13)

ÉLÉVATEURS & TRANSPORTEURS

avec chaînes Simplex

SYSTÈME BAGSHAWE

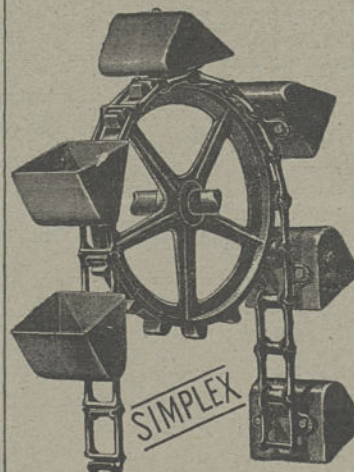
Brevetée S. G. D. G.

GOSETS TOLE D'ACIER

Vis d'Archimède

APPAREILS

POUR DÉCHARGER LES BATEAUX



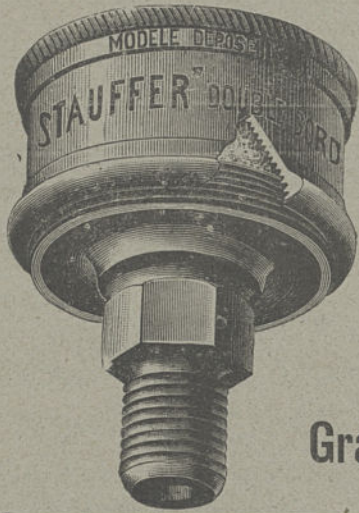
Marque déposée

BAGSHAWE AINÉ

INGÉNIEUR-CONSTRUCTEUR

PARIS, 43, Rue Lafayette, PARIS

(17)



WANNER & C^{ie}, PARIS

67, Avenue de la République, 67

Graisseur STAUFFER

ÉCONOMIE 90 %

Dix Millions d'Applications

Graisseurs "AUTOMATE"

SYST. WANNER ET SYST. BLANC

EXIGER LA MARQUE



** Première Fabrique
ET
Première Marque **

DE

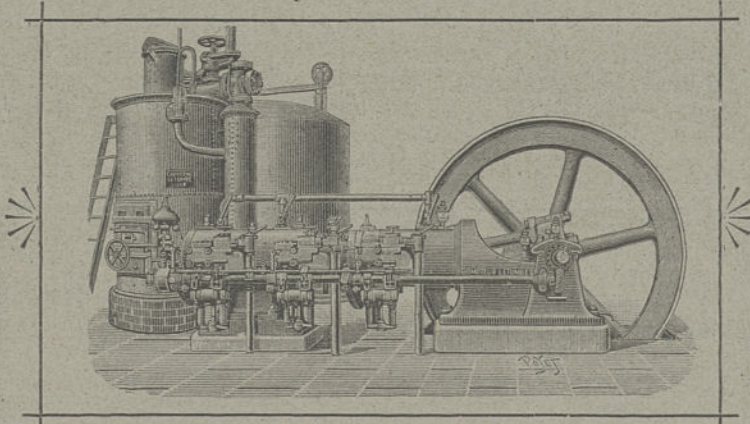
GRAISSES CONSISTANTES

(19)

SOCIÉTÉ A^{ME} D'EXPLOITATION DES BREVETS LETOMBE E.C.P.
C^{ie} DE FIVES-LILLE, CONSTRUCTEUR

Moteurs et Gazogènes LETOMBE

CONSOMMATION : 500 GR. DE CHARBON
par cheval-heure



Bruxelles 1897: Grand Prix

CONSOMMATION EN GAZ DE VILLE
500 litres par C. H. en pleine charge
600 — — en demi-charge.

E. BATHIAT, AGENT GÉNÉRAL DE VENTE
3, Place de Rihour, LILLE

(29)

SOCIÉTÉ ANONYME

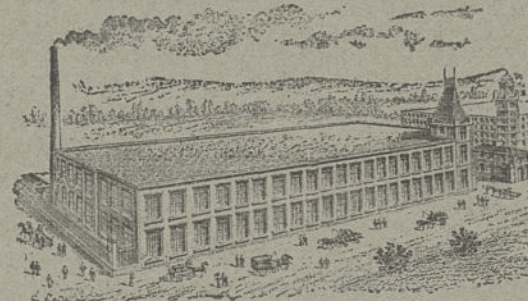
— DE —

Retorderie et Câblerie d'Hellemmes

CAPITAL :
600,000 francs

SIÈGE SOCIAL
à

HELLEMES-LILLE
(NORD)



BREVET WILLIAM KENYON & SONS

(Contractors to H. M. Government), Fournisseurs de l'Amirauté Anglaise

CABLES EN COTON

pour Transmission de Force Motrice

CABLES & CORDAGES

pour la Marine, les Travaux Publics et l'Industrie

POUR RENSEIGNEMENTS

S'ADRESSER A M. GANDRILLE, INGÉNIEUR
72, Rue Mirabeau, FIVES-LILLE

(24)

ANCIENNE SOCIÉTÉ GÉNÉRALE D'ÉLECTRICITÉ, Fondée en 1877

SOCIÉTÉ "L'ÉCLAIRAGE ÉLECTRIQUE"

SOCIÉTÉ ANONYME AU CAPITAL DE 1,650,000 FRANCS

Administration
27, RUE DE ROME

PARIS

Ateliers de Construction
250, RUE LECOURBE

DYNAMOS ET ÉLECTROMOTEURS

à courants continus et alternatifs, simples ou polyphasés

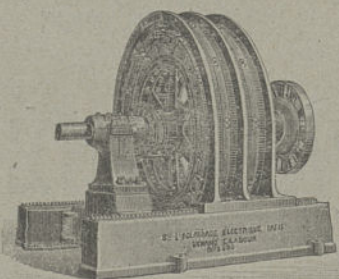
TRANSFORMATEURS E. LABOUR

Plus de 5 millions de watts en fonctionnement, de 1 à 50.000 volts.

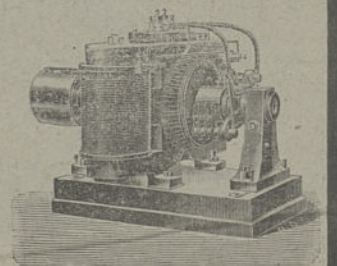
LOCOMOTIVES MINIÈRES

TREUILS, VENTILATEURS & POMPES ÉLECTRIQUES

Stations Centrales d'Electricité



Téléphone n° 528,50. Paris-Provence.



Adresse télégraphique: LÉCLIQUE-PARIS.
(21)