



LA REVUE NOIRE

Organe bi-mensuel des Industries de la Houille et du Fer

PUBLIÉ SOUS LA DIRECTION DE

E. LEFÈVRE

Ingenieur civil

MÉDAILLE
A L'EXPOSITION UNIVERSELLE
DE 1900

MÉDAILLE
A L'EXPOSITION UNIVERSELLE
DE 1900

DIRECTION ET ADMINISTRATION : 33, RUE MEUREIN, LILLE

5^e Année. - N° 132.

ABONNEMENTS :
France..... 20 francs par an.
Union postale..... 25

31 Août 1902.

Les Abonnements et les Annonces sont payables d'avance et continuent sauf avis contraire.

Société des Etab^{ts} POSTEL-VINAY

Société anonyme, Capital: 3,000,000 de francs

PARIS * 219, Rue de Vaugirard (Usine : 41, Rue des Volontaires) * PARIS

EXPOSITIONS UNIVERSELLES 1889 & 1900 : MEMBRE DU JURY, HORS CONCOURS

DYNAMOS & MOTEURS DE 1/2 A 1500 CHEVAUX

A COURANTS CONTINUS & ALTERNATIFS SIMPLES OU POLYPHASÉS

MOTEURS FERMÉS, complètement à l'abri de l'eau, des acides, huiles, poussières, etc.

POMPES & VENTILATEURS ÉLECTRIQUES, GRUES, TREUILS, PONTS ROULANTS, MONTE-CHARGES, ASCENSEURS ÉLECTRIQUES

120,000 Chevaux livrés depuis quatre ans, pour le Transport de force, l'Éclairage et la Traction électriques

ATELIERS SPÉCIAUX POUR LA CONSTRUCTION DU MATÉRIEL THOMSON-HOUSTON, ADOPTÉ DANS LES VILLES DE PARIS, LYON, MARSEILLE, BORDEAUX, LE RAINCY, VERSAILLES, ROUBAIX, TOURCOING, LE HAVRE, ROUEN, ALGER, MONACO, AMIENS, LAON, BOULOGNE-SUR-MER, ETC.

RÉFÉRENCES NOMBREUSES & IMPORTANTES DANS LE NORD DE LA FRANCE

DOREZ, ingénieur à Roubaix, Agent général du Nord de la France. (10)

SOCIÉTÉ GÉOLOGIQUE DU NORD

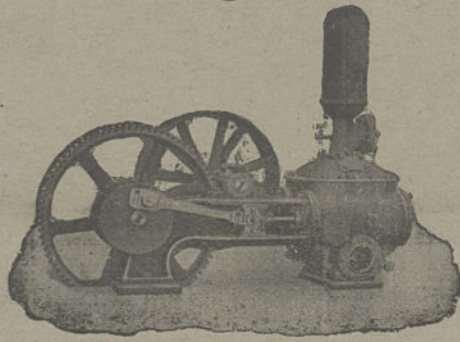
POMPES WORTHINGTON

SOCIÉTÉ FRANÇAISE DES
POMPES WORTHINGTON

43, Rue Lafayette, PARIS

SUCCURSALE :

12, Boulevard du Nord, BRUXELLES



POMPE A MOTEUR WORTHINGTON



GRAND PRIX

Exposition Universelle Paris 1889

2 GRANDS PRIX

2 Médailles d'Or

Exposition Universelle Paris 1900

FONDERIES & ATELIERS DE CONSTRUCTION

PARIS **A. PIAT et ses Fils** SOISSONS

TRANSMISSIONS · POULIES · ENGRENAGES

ELÉVATEURS, TRANSPORTEURS pour charbons, briquettes, coke

POMPES, VENTILATEURS

Succursale : 59, RUE DE LA FOSSE-AUX-CHÊNES, ROUBAIX (12)

FONDERIE DE FER

POUR PIÈCES DE TOUS POIDS & TOUTES DIMENSIONS

SPÉCIALITÉ DE PIÈCES MÉCANIQUES

S^{té} A^{me} des Fonderies DUROT-BINAULD

LA MADELEINE-LEZ-LILLE (Nord) (8)

LILLE, IMP. G. DUBAR ET C^{ie}.

TH. DUPUY & FILS, Constructeurs, 22, Rue des Petits-Hôtels, PARIS

MACHINES, BRIQUETTES PLEINES & PERFORÉES

MACHINES A BOULETS OVOÏDES

Installations complètes d'Usines à des Prix très raisonnables (84)

MACHINES
A CONCASSER ET CRIBLER
 les Houilles et Cokes de four
P. ALRIQ, 1, Rue Marcadet, PARIS (18)

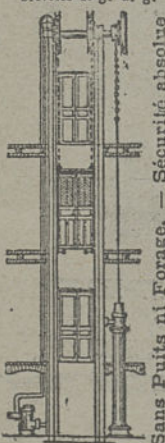
ENTRETIEN & RÉPARATION
 très économiques
 de tous systèmes par
NOUVELLES PLAQUES
ACCUMULATEURS ÉLECTRIQUES sans pâte
 Toutes dimensions
 IMPORTANTES RÉFÉRENCES
BATTERIES NEUVES
DOREZ, ingénieur, ROUBAIX

VENTILATEURS E. FARCOT Fils, 189, RUE LAFAYETTE, PARIS

Ventilateurs de Mines POUR L'AÉRATION DES MINES, TUNNELS, ÉDIFICES, ETC.	↑ Ventilateurs à basse pression <i>pour le tirage aspiré des foyers des générateurs, l'aspiration des fumées, des gaz chauds, etc.</i> ↓ VENTILATION DES MINES, CARRIÈRES, PUIITS, etc.	Ventilateurs électriques A HAUTE & MOYENNE PRESSION <i>pour Aciéries, Forges, Fonderies, Cubilots</i> ↓ VENTILATION DES TUNNELS DE GRANDE LONGUEUR, etc.
---	---	--

ATELIERS & BUREAUX : 163, Avenue de Paris, PLAINE-St-DENIS (94)

Ascenseurs Hydrauliques
 Brevetés s. g. d. g.



Sans Puits ni Forage. — Sécurité absolue
 SPÉCIALITÉ DE MONTE-CHARGE MÉCANIQUE OU PAR COURROIE

THOMAS-JÉSUPRET
 Constructeur, rue Roland, 59, LILLE

INSTALLATION DE BUANDERIES

Chaudières, Laveuses, Tondeuses, Essoreuses, Séchoirs
 A FEU ET A VAPEUR

Machines à repasser le Linge

DRAPS, NAPPES, SERVIETTES, RIDEAUX, ETC.
 pour Hospices, Hôpitaux, Blanchisseurs, etc.

Spécialité d'APPAREILS ÉLÉVATEURS brevetés s. g. d. g.

ASCENSEURS HYDRAULIQUES p^r HOTELS & MAGASINS

Monte-Charges d'Usines mus par courroies

TIRE-SACS HYDRAULIQUES & MÉCANIQUES

MACHINES A VAPEUR A CHAUDIÈRES VERTICALES

Anciens Etablissements LE GAVRIAN et Fils, fondés en 1848, à Lille (Nord)
 Introduceurs en France de la machine CORLISS

GREPELLE & GARAND

Ingénieurs-Constructeurs à LILLE, Successeurs de V. BRASSEUR

MACHINES A VAPEUR

CORLISS

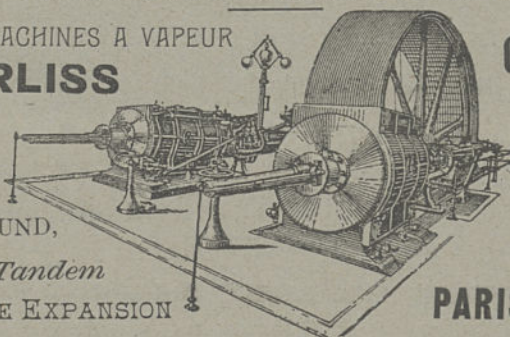
simples,

JUMELLES,

COMPOUND,

Tandem

TRIPLE EXPANSION



GRAND

PRIX

Exposition

Universelle

PARIS 1900

Auguste VERLINDE, Constructeur Mécanicien, Rue Malus, 20-22-24, Anciennement 8, boulevard Papin, LILLE (PRÈS LA GARE DES MARCHANDISES)

APPAREILS DE LEVAGE

Palans à hélice ou Poulies françaises, Palans différentiels. Treuils ordinaires, Treuils appliqués, Treuils de carrossiers. Monte-charges : Ascenseurs à mains, Ascenseurs au moteur avec câble en chanvre et câble métallique, Monte-plats, Tire-sacs, Monte-charge roulant à double mouvement vertical et horizontal pour filatures ou toute autre industrie. Séries de poulies en une et deux pièces constamment disponibles en magasin. Paliers. Grues. Chariots roulants ordinaires et à direction. Amarres. Chaînes. Moustes. Crics. Vérins. Pincès lève-sacs. Portes à fermetures automatiques brevetées pour ascenseurs.

(5)

Société anonyme des Générateurs Mathot

ATELIERS A REUX-LES-ARRAS (Pas-de-Calais) — EXPOSITION UNIVERSELLE PARIS 1900: 2 MÉDAILLES D'OR

CAPITAL: 500.000 FR.

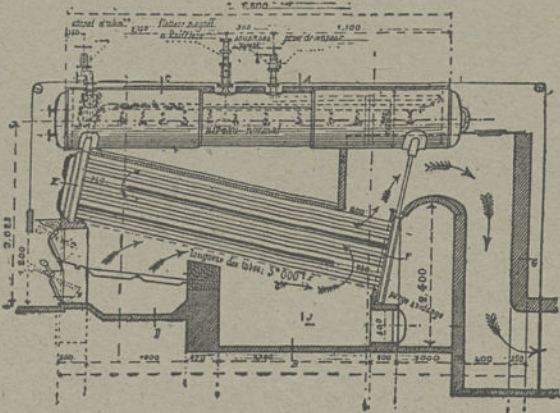
SURCHAUFFEURS de VAPEUR

visitables et démontables pendant la marche

PLUS D'INCRUSTATIONS DANS LES TUBES PAR L'EMPLOI DE L'HYDROCARBURE

Applications effectuées au 31 décembre 1901	Surfaces de chauffe
Filatures et tissages	20.350 m ²
Blanchisseries et teintureries	6.832
Distilleries et sucreries	25.712
Forges, aciéries, ateliers de construct.	26.417
Mines et électricité	21.786
Brasseries, minoteries, scieries	5.385
TOTAL DES APPLICATIONS	106.702 m²

Transformation des anciens générateurs
AVEC GRANDE AUGMENTATION DE POISSANCE



Fournisseurs de la canalisation de vapeur à l'Exposition, et de 3.000 chevaux-vapeur pour la Force motrice. — Fournisseurs de la ville de Paris, de la Marine, des Chemins de fer et de l'Etat.

CANALISATIONS

D'EAU, DE VAPEUR ET D'AIR COMPRIMÉ POUR TOUS DIAMÈTRES ET TOUTES PRESSIONS

Générateurs de tous systèmes

SPÉCIALITÉ DE GÉNÉRATEURS MULTITUBULAIRES INEXPLOSIBLES à grand volume et à joints auto-clavés. — Construction en acier doux

55 ANNÉES D'APPLICATION DANS TOUTES LES INDUSTRIES sans aucun accident (92)

Ateliers de Constructions Mécaniques

AVENUE DU QUESNOY, lieu dit LE PETIT SAINT-DRUON

VALENCIENNES

LÉPILLIEZ frères et J. TORREZ

INGÉNIEURS - CONSTRUCTEURS

**MATÉRIEL de MINES et de FORGES
POMPES**

Treuil à vapeur et à air comprimé

MACHINES A VAPEUR

de tous genres

GRANDE VITESSE POUR ÉCLAIRAGE ÉLECTRIQUE (70)

COURROIES

N. FLINOIS & L. COLMANT

Usines à

LILLE

TOURNAI

25 et 27, QUAI DU WAULT

39 et 41, RUE SAINT-BRICE

Adresse télégraphique :

TRANSMISSION - LILLE

Adresse télégraphique :

TRANSMISSION - TOURNAI

TÉLÉPHONE N° 1040

TÉLÉPHONE N° 70

(74)

ÉVENCE COPPÉE, Bruxelles

Fours à Coke

SYSTÈME BREVETÉ ÉVENCE COPPÉE

Fonctionnant avec ou sans récupération des sous-produits

PRODUCTION : 4.000 kilos par Four et par 24 heures

CONSTRUCTION de LAVOIRS à CHARBONS

Suppression des Trommels dans les Lavoirs, remplacement par un crible équilibré séparant avec succès tout le poussier de 0 à 1 millimètre

ATELIER DE CONSTRUCTION & ATELIER SPÉCIAL POUR LA

PERFORATION DES MÉTAUX

PIÈCES DÉTACHÉES DE LAVOIRS

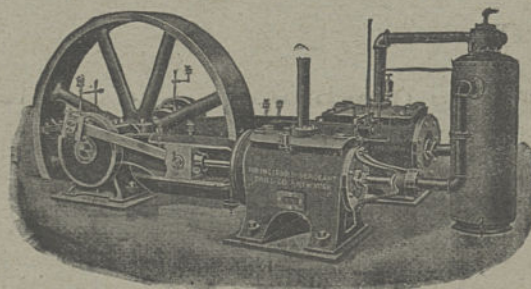
telles que: Chaines à godets, Pompes centrifuges, Trommels, Cribles, Broyeurs, Transporteurs, etc., etc.

Bureaux { BRUXELLES (Belgique), 71, Boulevard d'Anderlecht.
CARDIFF (Angleterre), 34, Charles Street.
EKATERINOSLAW (Russie méridionale, Gouvernement d'Ekaterinoslaw).

Compresseurs d'

AIR

DE TOUTES TAILLES ET POUR TOUTES APPLICATIONS. - Catalogue 34



PERFORATRICES. — Catalogue 42.

HAVEUSES DE CHARBON. — Catalogue 52.

INGERSOLL-SERGEANT C^{ie} m.b.H.

51, Rue de la Chaussée-d'Antin, PARIS

(102)

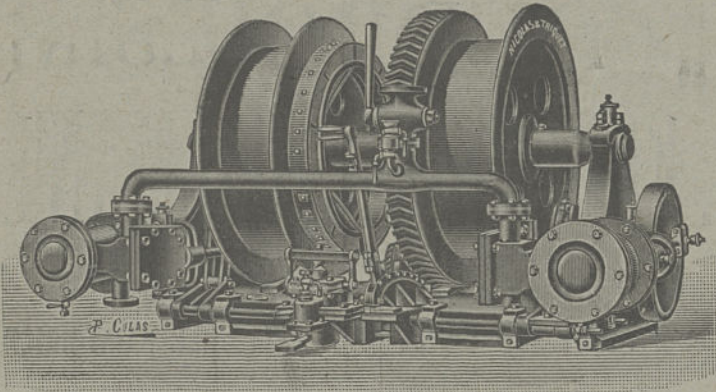
NICOLAS & TRIQUET, Constructeurs

à LILLERS (P.-de-C.)

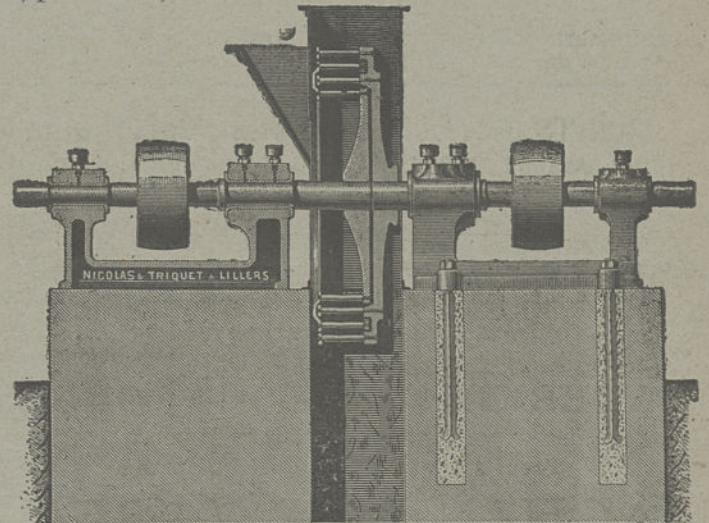
MACHINES A VAPEUR + MÉCANIQUE GÉNÉRALE

MATÉRIEL DE MINES: Compresseurs. — Perforateurs. — Affûts. — Ventilateurs. — Treuils à vapeur et à air comprimé. — Treuils électriques. — Monte-charges à vapeur et électriques. — Taquets hydrauliques. — Poulies de bure et de descenderie. — Défourneuses à vapeur et électriques pour fours à coke. — Treuils à main, à vis sans fin, pour fours à coke, etc. — Broyeurs Carr pour fines à coke et à briquettes, pour brai, etc.

Installations complètes de Triages, Criblages et Lavoirs



TREUIL D'EXTRACTION ET DE FONÇAGE



BROYEUR CARR

(107)

GARNITURES MÉTALLIQUES AMÉRICAINES

pour tiges de piston, etc.

EXPOSITION UNIVERSELLE 1900: 2 MÉDAILLES D'ARGENT
LES PLUS HAUTES RÉCOMPENSES POUR GARNITURES

Étanchéité parfaite. Meilleur vide. Réduction de frottement. Aucune garniture à refaire. Aucun échauffement de tige de piston.

EFFICACITÉ ET ÉCONOMIE

Tous les Appareils sont à l'essai et garantis.

BUREAUX ET ATELIER
DE CONSTRUCTION

COMPAGNIE DES GARNITURES MÉTALLIQUES AMÉRICAINES
32 et 34, Rue d'Eylau, LILLE (Nord)

(89)

LENS (P.-DE-C.)

CONSTRUCTIONS GÉNÉRALES

Ancienne Maison
A. DIEDEN
FONDÉE EN 1867

D. KAINSCOP
INGÉNIEUR-CONSTRUCTEUR
SUCCESSEUR

TÉLÉPHONE N° 5

I. LAC, Ing^r
A & M - 86-89

SPÉCIALITÉ DE MATÉRIEL DE MINES
MACHINES A VAPEUR
Installation complète d'Usines métallurgiques

MÉCANIQUE

NOUVEAU TREUIL
Breveté S. G. D. G.
Type G. — 1902

FONDERIE

DEMANDER LA NOTICE SPÉCIALE

CHAUDRONNERIE (99)



SOCIÉTÉ FRANÇAISE
de
FORAGE & DE RECHERCHES MINIÈRES
(BREVETS RAKY)
Capital : 2.500.000 francs
SIÈGE SOCIAL : 14, RUE DE LA VICTOIRE, PARIS

Sondages rapides au Trépan
Sondages au Diamant
Puits Artésiens

NOMBREUX TRAVAUX EXÉCUTÉS EN FRANCE & EN RUSSIE (75)


ANCIENNE MAISON HENRI PENNEL

PAUL D'HALLUIN
ENTREPRENEUR
50 et 52, Rue du Moulin, 50 et 52
à **ROUBAIX** (Nord)

CHEMINÉES EN BRIQUES
Fourneaux pour Générateurs
MASSIFS DE MACHINES

Mçonnerie et Construction en Ciment armé
SYSTÈME HENNEBIQUE
pour USINES, ATELIERS, MAGASINS, etc.

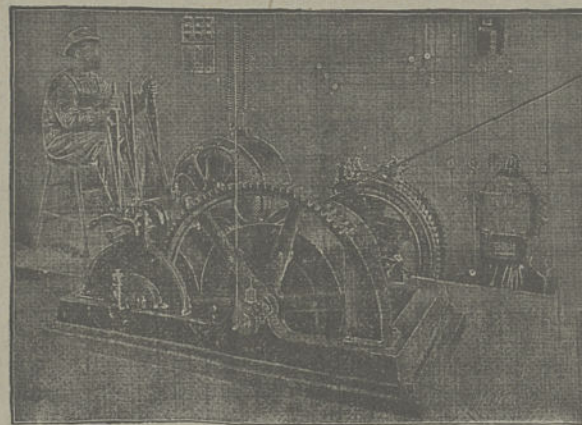
FOURS SPÉCIAUX A TOUTES INDUSTRIES (81)



Matériel Electrique pour Mines.

**Treuil
électriques.**

Moteurs
pour
pompes d'épuisement,
cabestans,
monte-charges,
ascenseurs.



Moteur Westinghouse actionnant un monte-charge.

**Locomotives
électriques.**

Installations
électriques complètes
pour
Traction, Eclairage,
Transport de force,
Electrometallurgie.

Société Anonyme Westinghouse,

Boulevard Sadi Carnot,
Le Havre.

Agence à Lille:
2, Rue du Dragon.
Agence à Lyon:
3, Rue du Président Carnot.
Agence à Toulouse:
58, Boulevard de Strasbourg.

Siège Social:
45, Rue de l'Arcade,
Paris.

Agence à Milan:
Piazza Castello, 9.
Agence à Bruxelles:
Rue Royale, 51.
Agence à Madrid:
Calle Atocha, 32.

Usines au Havre et à Sevran.

SONDAGES

IRIS - LILLIAD - Université Lille

PAGNIEZ & BRÉGI

9, Rue de Lille, 9

SAINT-ANDRÉ-LEZ-LILLE (NORD)

E. & A. SÉE, Ing^{rs}-Constructeurs, 15, RUE D'AMIENS, LILLE

TÉLÉGRAMMES : SÉE, 15 AMIENS, LILLE — TÉLÉPHONE N° 304

Constructions Métalliques. — Bâtiments Industriels

Etudes et Entreprise générale à forfait
TYPES LES PLUS PERFECTIONNÉS, SUIVANT LES EXIGENCES DE CHAQUE INDUSTRIE

CHARPENTES, POUTRES, LINTEAUX, PYLONES, etc.

CHAUFFAGES A VAPEUR : Tuyaux à ailettes syst. SÉE, Purgeurs, Accessoires, etc.

RÉFRIGÉRANTS PULVÉRISATEURS d'Eau de condensation, Syst. SÉE, brevetés S. G. D. G.
Appliqués à plus de 80.000 chevaux de force motrice et donnant une grande économie d'eau.

(34)

L. MAHIEU & FILS

CHIMISTES BREVETÉS S. G. D. G.

117, Boulevard Gambetta, ROUBAIX (Nord)

CORRECTION COMPLÈTE au PRÉALABLE ou à la MARCHE

des eaux d'alimentation

SANS AUCUN APPAREIL MÉCANIQUE

par l'emploi du

TARTRIVORE CONCENTRÉ

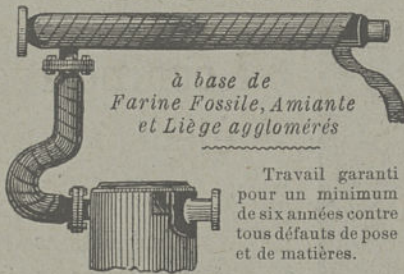
Produit liquide incolore à base de sucx végétaux

GARANTI NEUTRE

Avec un kilog. on épure 50,000 litres d'eau titrant 50° hydrotimétriques

ENDUIT RÉFRACTAIRE CALORIFUGE MAHIEU ANTI-RAYONNANT

LE
MEILLEUR
DES
ISOLANTS



à base de
Farine Fossile, Amiante
et Liège agglomérés

Travail garanti
pour un minimum
de six années contre
tous défauts de pose
et de matières.

MEILLEUR
DES
ISOLANTS

GRAISSES POUR COURROIES EN CUIR & POUR COURROIES TISSÉES

Enduit-Cables * Peinture-émail en toutes nuances (30)

Ed. GUÉRIN & C^{ie}

Rue Casimir-Giroud, à DOUAI (Nord)

FONDERIES DE FER & DE BRONZE

Moulage en sable et en terre

SUR MODÈLES ET AU TROUSSEAU

Pièces en série

CONSTRUCTIONS MÉCANIQUES

Applications à l'Electricité

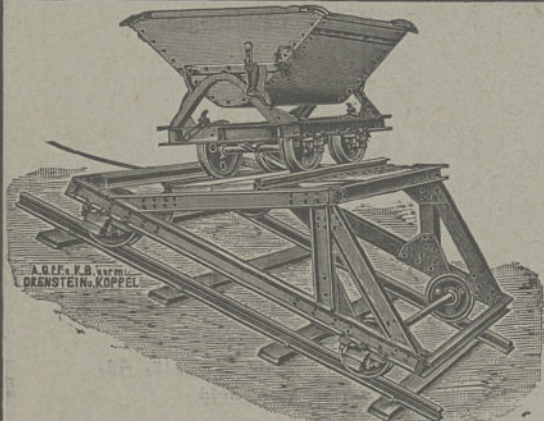
APPAREILS DE BRASSERIES

Minoteries et Mines

INSTALLATIONS D'USINES - TRANSMISSIONS

Réparations

(66)



Adresse télégraphique : RAILWAYS. — Téléphone 703-36

USINES DE CONSTRUCTION DE MATÉRIEL DE CHEMINS DE FER PORTATIFS & FIXES

Société Anonyme des Anciens Etablissements

ORENSTEIN ET KOPPEL

PARIS — 29, Rue de Mogador, 29 — PARIS

RAILS, VOIES, WAGONS, WAGONNETS

SPÉCIALITÉ POUR MINES:

Berlines et Wagonnets de toutes sortes
Locomotives à vapeur
Locomotives électriques

(104)

LA REVUE NOIRE

ORGANE BI-MENSUEL DES INDUSTRIES DE LA HOUILLE ET DU FER

MÉDAILLE
à l'Exposition Universelle
de 1900

ABONNEMENTS D'UN AN : France, **20** francs; — Union postale, **25** francs.
LES ABONNEMENTS PARTENT DU 1^{er} & DU 16 DE CHAQUE MOIS

MÉDAILLE
à l'Exposition Universelle
de 1900

POUR LES ANNONCES, S'ADRESSER AUX BUREAUX : 33, RUE MEUREIN, LILLE
Les Abonnements et les Annonces sont payables d'avance et continuent sauf avis contraire

Sommaire. **BULLETIN INDUSTRIEL :** Les Houillères à l'Exposition de 1900 (*suite*); Transbordeur électrique, système Brothers; Administration des mines, de Belgique; Nécrologie; Corps des mines. — **BULLETIN ECONOMIQUE :** Demande en concession de mines; Les revendications des mineurs; Les salaires des mineurs de la Loire; Homologations de tarifs. — **BULLETIN COMMERCIAL :** France; Belgique; Allemagne; Angleterre. — **BULLETIN FINANCIER :** Mines de Campagnac (*suite et fin*); Mines de Carvin; Mines de Ligny-les-Aire; Mines de la Loire (*à suivre*). — Tableau des valeurs minières et métallurgiques de France, revue des cours. — Tableau des valeurs minières et métallurgiques de Belgique, revue des cours. — Belgique: Charbonnages de Grand-Conty et Spinois. — **INFORMATIONS DIVERSES.**

BULLETIN INDUSTRIEL

LES HOUILLÈRES A L'EXPOSITION DE 1900

Éclairage (*suite*)

Lampe de sûreté, système Stokes. — La section anglaise renferme une importante collection de lampes exposée sous le patronage du gouvernement britannique. La plupart d'entre elles rentrent dans les types Davy, Clanny, Mueseler et Marsaut. Toutefois, comme on ne peut les toucher et les examiner de près, il est impossible de connaître les particularités de chacune d'elles. Nous avons pu cependant nous procurer quelques renseignements sur une lampe de sûreté dont l'originalité nous a frappé.

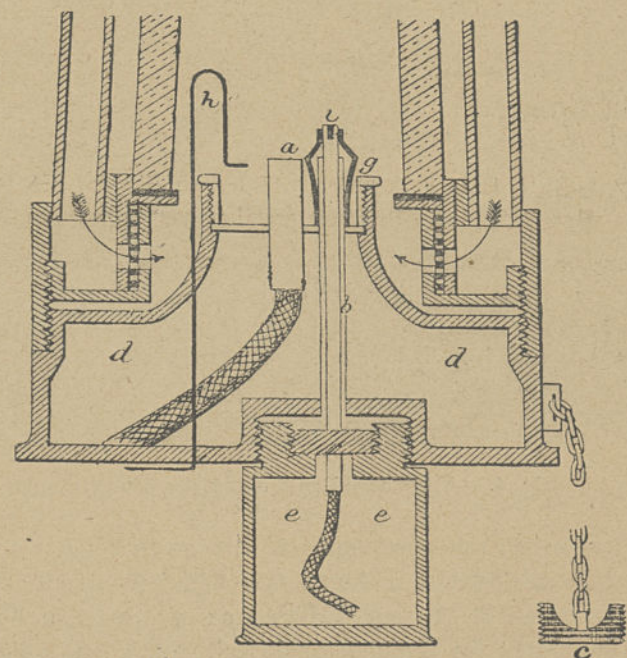
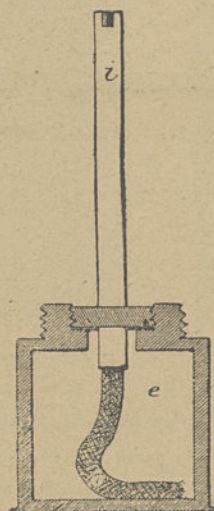
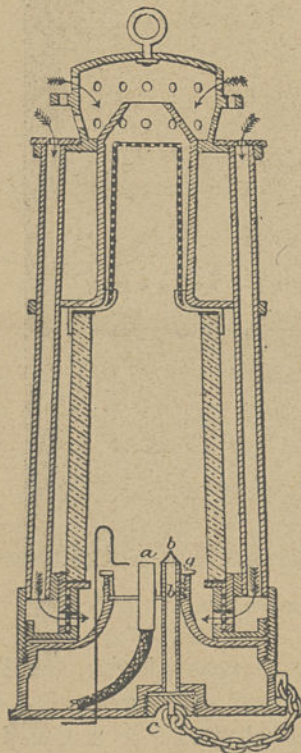


Fig. 30 à 32. — Lampe de sûreté, système Stokes.

Cette lampe (*fig. 30 à 32*) a été inventée par M. Stokes, inspecteur des mines. Le verre, relativement grand, est surmonté d'un tamis plus étroit que lui renfermé dans une cheminée en tôle également très étroite recouverte à sa partie supérieure par un chapeau en tôle percé de trous au travers desquels les gaz de la combustion sont évacués.

L'introduction de l'air se fait par la partie inférieure de la lampe. A cet effet, les tiges-supports de la carcasse ou garniture supérieure sont creuses; l'air frais entre par ces tiges et débouche dans une galerie annulaire dont la paroi interne est formée d'un tamis serré entre deux tôles perforées. L'air traverse ce tamis et arrive dans une autre galerie annulaire ménagée autour de la partie supérieure du réservoir d'huile et en communication directe avec l'intérieur du verre.

Le fond inférieur du réservoir d'huile *d* est muni d'un évidement circulaire au centre duquel est soudé un petit tube *b* qui traverse entièrement le réservoir et dont l'extrémité supé-

rieure est à la même hauteur que celle du porte-mèche a dont elle est très proche. Cet évidemment est ordinairement fermé à l'aide d'un bouchon fileté en cuivre *c* fixé au réservoir d'huile par une petite chaînette.

La lampe Stokes a été surtout construite pour la recherche du grisou. On sait que les lampes ordinaires de sûreté, à huile, ne décèlent bien la présence de ce gaz que dans une atmosphère qui en contient au moins 3 %; M. Stokes a muni sa lampe d'un système permettant de constater sans danger la présence de 0,5 à 3 % de grisou. Pour cela, on dévisse le bouchon *c* et l'on visse à sa place un petit réservoir à alcool *e* muni d'un porte-mèche *i* et d'une mèche, le porte-mèche étant enfoncé dans le tube *b*.

La flamme de la mèche à huile échauffe bientôt l'alcool qui s'enflamme au bout de *i*. On abaisse alors la mèche à huile et l'on éteint sa flamme à l'aide du pique-feu *h*. Dans ces conditions, la flamme de l'alcool décèle facilement 0,5 de grisou. Après l'expérience, on lève la mèche à huile et on la rallume à l'aide du pique-feu au contact de la flamme de l'alcool, on dévisse le réservoir d'alcool, on remet le bouchon en cuivre et la lampe redevient une lampe de sûreté ordinaire.

Pour faciliter la constatation de la présence du gaz, 1/3 environ de la surface interne du verre reçoit une couche d'émail noir sur laquelle la petite flamme bleue du grisou apparaît plus nettement.

La lampe Stokes est construite par MM. John Davis et fils, de Derby (Angleterre). (A suivre).

TRANSBORDEUR ÉLECTRIQUE

Système Brothers



Fig. 1. — Vue d'une bigue et d'un plateau de contrepoids.

Le transbordeur que nous allons décrire est de création toute récente et, cependant, il a donné lieu déjà à plusieurs applications — entre autres pour les travaux d'excavation d'une section du tunnel du Rapid Transit Railway, à New-York — qui ont justifié pleinement les avantages réclamés pour leur

système par MM. F. W. Brothers et C^{ie}, ses inventeurs. MM. Cadiet et C^{ie}, qui viennent de l'introduire en France, auront sans doute une occasion prochaine de nous en montrer l'application.

Le principe de ce transbordeur est tout différent de celui des appareils analogues ordinairement en usage; au lieu d'être fixé à deux pylones métalliques rigides, le câble porteur est, à ses deux extrémités, arrimé au sommet de bigues en forme d'A (fig. 1), inclinées à 45° environ vers l'extérieur, c'est-à-dire dans la direction opposée au câble, et susceptibles de pivoter sur leurs bases.

Du sommet de chaque bigue pend un large plateau convenablement chargé de terre, de pierres ou de toute autre matière, de façon à assurer la tension du câble sur lequel circule le chariot transbordeur.

Le poids des matériaux déposés sur les plateaux est réglé de telle sorte que ce chariot avec son chargement maximum étant à l'extrémité de sa course vers l'un ou l'autre côté du câble et celui-ci ayant la tension désirée, les deux plateaux reposent sur le sol. Quand le chariot transbordeur s'éloigne d'une des



Fig. 2. — Chariot transbordeur avec sa benne.

bigues, la tension du câble augmente avec sa flèche; sous l'effort de traction qu'elle subit alors, la bigue opposée se relève et son plateau de contrepoids quitte le sol. Passé le milieu de son parcours, le transbordeur agit inversement pour soulever le plateau duquel il s'éloigne et laisser descendre celui dont il

s'approche. Lorsqu'il arrive vers la fin de sa course, le dernier plateau soulevé prend de nouveau appui sur le sol. En somme, il s'établit un équilibre permanent entre les efforts exercés sur le câble par le transbordeur en mouvement et les réactions des deux plateaux de contrepoids. La tension du câble reste pratiquement constante; lorsqu'elle tend à augmenter, les bigues cèdent à cet effort en se relevant, ce qui diminue automatiquement la portée d'une quantité suffisante pour soustraire le câble à toute surcharge dangereuse. Cette oscillation des bigues se traduit d'ailleurs par une diminution de la flèche prise par le câble sous l'effet de la charge à mesure que celle-ci approche d'une extrémité de la voie aérienne; or, il est rare qu'avec des appuis rigides, une semblable voie puisse être utilisée sur toute sa longueur. La rampe à gravir par le transbordeur devient tellement raide vers la fin du parcours que le travail à fournir par le moteur oblige à en accroître considérablement la puissance. Il n'en va pas de même ici, comme on s'en rend compte par ce que nous venons de dire, et la voie peut être employée tout entière sans demander un effort de traction démesuré.

Il y a, d'autre part, une cause d'économie de puissance dans l'emploi des contrepoids. En effet, dans un câble dont les extrémités sont fixées à des supports rigides, on observe, comme nous l'avons donné à entendre plus haut, une augmentation progressive de la tension à mesure que le chariot approche du milieu de la course. Ici cet accroissement de la tension soulève les contrepoids. Une certaine quantité d'énergie, exclusivement fournie par la descente de la charge, se trouve donc emmagasinée pour être restituée par ceux-ci pendant la seconde moitié de la course. Durant cette période, en effet, les contrepoids font reprendre aux bigues leur inclinaison de manière à réduire la flèche du câble, partant, l'effort à vaincre par le moteur de transbordement. On arrive donc d'un même coup à la suppression du freinage à la descente et à la diminution de l'effort moteur nécessaire à la remontée.

C'est ainsi que dans un essai avec un contrepoids d'environ 30.000 kg, le déplacement de la charge le long du câble produit un soulèvement de 60 c/m environ, soit une accumulation d'énergie de 18.000 kgm dont la plus grande partie était, par le jeu du mécanisme décrit plus haut, récupérée pendant les dernières secondes du trajet du chariot, c'est-à-dire au moment où l'effort à vaincre se trouvait de beaucoup accru.

Si, en raison de la réduction de l'effort maximum de traction, le système des bigues oscillantes permet l'emploi presque intégral de toute la longueur du câble-porteur, la forme de ces bigues et leur encombrement, pour ainsi dire nul, n'y contribuent pas moins. La portée du transbordeur à bigues s'étend en dehors même des points d'appui des bigues. La portée du transbordeur à tourelles fixes, au contraire, reste bien en deçà des tourelles dont les plates-formes occupent une surface considérable.

Un autre avantage, non négligeable, de ces bigues est de se déplacer assez facilement sur voie monorail.

Pour les raisons exposées plus haut, le nouveau système a permis, d'autre part, l'adoption d'un chariot de transbordement automoteur à commande électrique, muni d'un moteur de puissance modérée (15 chvx) qui supprime le câble de remorquage et n'exige pour fonctionner que la jonction de son conducteur à la canalisation urbaine de force motrice, lorsqu'il s'agit, par exemple, de travaux dans une grande ville.

Une vue de ce chariot est donnée *figure 2*. Il ne demande pour sa manœuvre qu'un seul homme assis sur le côté du chariot, de façon à surveiller constamment la charge et les manipulations qu'elle subit. Le même moteur commande la translation et les treuils de levage et de bascule de la benne. Un jeu de commutateurs, de rhéostats et d'autres appareils de contrôle donne au conducteur le moyen d'effectuer ces diverses opérations. En particulier, un commutateur réversible permet la translation du chariot dans les deux directions. A l'une des extrémités de l'arbre du moteur est disposé un galet de friction qui peut entraîner l'une ou l'autre des deux grandes poulies à jante en bois visibles derrière le transbordeur (*fig. 2*); celle du haut a sur son arbre un pignon actionnant les deux roues porteuses du chariot; celle du bas actionne par engrenage à vis sans fin les treuils d'enroulement des câbles supportant la benne. Ces treuils, d'ailleurs, se commandent indépendamment pour permettre le mouvement de bascule de cette dernière. La charge de la benne peut atteindre trois tonnes. Le courant est amené au moteur par un petit câble-porteur passant sur deux roulettes sur le côté antérieur du chariot. Le câble-porteur sert généralement comme conducteur de retour.

Pour finir, disons que la manœuvre de cet appareil est des plus simples et qu'il suffit de quelques heures pour faire un conducteur expérimenté. Dans un récent essai, on a pu accomplir sur une portée de plus de 120 m. une course aller et retour en 58 secondes. L'une des extrémités du câble était cependant de 4^m50 plus élevée que l'autre. On a noté que l'effort maximum a été demandé au moteur à 7^m50 de l'extrémité la plus haute; les appareils de mesure ont indiqué alors 75 amp. sous 220 volts, soit 16,5 kw.

PETITES NOUVELLES

Administration des mines de Belgique. — Par arrêté royal du 12 août 1902, M. Ernest de Jaer, directeur général des mines, est autorisé à faire valoir ses droits à la retraite et est nommé directeur général honoraire.

Par arrêté royal de même date, M. Jules de Jaer, inspecteur général des Mines à Mons, est nommé directeur général.

Nécrologie. — On annonce la mort de M. Émile Hardy, président de l'Association houillère du Couchant de Mons, président du Comité central du Travail industriel, président de la Société des Ingénieurs sortis de l'École provinciale d'industrie et des Mines du Hainaut, membre du Conseil supérieur de l'industrie et du travail, ancien directeur-gérant de charbonnages, ancien membre de la Chambre des Représentants, Officier de l'Ordre de Léopold, etc., etc., décédé à Quaregnon, le 13 août 1902, dans sa 74^e année.

La mort de M. E. Hardy, qui était également administrateur des mines de Crespin-Nord, cause d'unanimes regrets à tous ceux qui l'ont connu.

Corps des Mines. — M. Herscher, ingénieur ordinaire des Mines de 2^e classe à Paris, a été mis, sur sa demande, en congé illimité et autorisé à entrer au service de la Compagnie des chemins de fer de l'Ouest (service du matériel et de la traction).

Cette disposition aura son effet à dater du 16 septembre 1902.

M. Jordan, ingénieur des Mines détaché au service des travaux publics de la Tunisie, est chargé, à Paris, du 1^{er} arrondissement du service de surveillance des appareils à vapeur de la Seine et du 1^{er} arrondissement du contrôle de l'exploitation technique du réseau d'Orléans, en remplacement de M. Herscher, mis en congé illimité.

CHEMIN DE FER DU NORD

La Compagnie du Chemin de fer du Nord tient dans toutes ses gares et stations, à la disposition des voyageurs qui en feront la demande quelques jours à l'avance, soit aux Services commerciaux, bureau des voyageurs, 48, rue de Dunkerque, soit à l'Agence des Voyages universels, 17, Faubourg Montmartre et 10, rue Auber, à Paris, des billets pour les excursions ci-après :

Excursion en Dauphiné et Savoie. — Départ de Paris le 3 septembre 1902, retour à Paris le 11 septembre 1902.

Itinéraire : Paris, Grenoble, La Grande Chartreuse, Grenoble, Villard-de-Lans, Saint-Marcellin, Grenoble, St-Georges de Comniers, La Mure, Vizille, Bourg d'Oisans, La Grave, Le Lantaret, St-Michol de Maurienne, Grenoble, Uriage, Grenoble, Paris.

Prix à forfait au départ de Paris : 1^{re} classe, 300 francs ; 2^e classe 270 francs.

Excursion à Lourdes et dans les Pyrénées avec visite du puits de Padirac. — Du vendredi 5 au vendredi 19 septembre 1902.

Itinéraire : Paris, Rocamadour, Padirac, Rocamadour, Toulouse, Bagnères-de-Luchon, Bagnères-de-Bigorre, Luz, St-Sauveur, Gavarnic (le cirque), Pierrefitte, Canterets, Lourdes, Pau, Bayonne, Biarritz, Arcachon, Bordeaux, Paris.

Prix à forfait au départ de Paris : 1^{re} classe, 352 francs ; 2^e classe 348 francs.

Excursion à Londres, en Écosse et facultativement en Irlande à l'Exposition de Cork. — Départ de Paris le 7 septembre 1902. Retour à Paris. — De l'excursion à Londres, le 13 septembre 1902 ; de l'excursion à Londres et en Écosse, le 25 septembre 1902 ; de l'excursion avec l'Irlande, le 5 octobre 1902.

Itinéraire : Paris, Londres, Edimbourg, Stirling, Callander, les lacs Venachar, Achray, Les Gorges de Trossachs, Lock Katrine, Stronachlachar, Inversnaid, Traversée du Loch Lomond, Balloch, Glasgow, La Clyde, Rothsay, Les Ryles de Bute, Ardrishaig, Le Loch Fyne, Le Crinan Canal, Le Lac Lorne, Oban, Excursion aux Iles de Staffa (la grotte de Fingal) et d'Iona (visite des ruines), Ballacullish, le Canal Calédonien, Fort William, Banasic (le Ben Nevis, la plus haute montagne du Royaume-Uni), Fort Augustus, la Cascade des Foyers, Inverness, Dimbourg, Londres, Paris.

Prix à forfait : Prix de l'excursion à Londres et en Écosse au départ de Paris, via Calais et Douvres et Boulogne et Folkestone : 1^{re} classe, 820 francs ; 2^e classe, Paris-Londres, aller et retour, 720 francs ; 3^e classe au delà de Londres 720 francs.

Excursion limitée à Londres : 1^{re} classe, 300 francs ; 2^e classe, 270 francs.

Excursion facultative en Irlande.

Itinéraire : Comme le précédent jusqu'à Inverness, Glasgow, Belfast, Dublin, Cock (l'Exposition), Bautre, le défilé de Glengarriff, Killarney et ses lacs, Dublin Holyhead, Londres.

Prix supplémentaire à forfait : 475 francs en 1^{re} classe.

N. B. — Cette excursion n'aura lieu que si elle réunit un minimum de huit souscripteurs.

Excursion en Italie avec retour par les lacs de Come, de Lugano, le St-Gothard et le lac des Quatre-Cantons. — Départ de Paris le 7 septembre 1902. Retour à Paris : premier itinéraire, le 22 septembre 1902 ; deuxième itinéraire, le 4 octobre 1902.

1^{er} Itinéraire : Paris, Turin, Gênes, Pise, Florence, Bologne, Venise, Vérone, Milan, le Lac de Come, Bellagio, le Lac de Lugano, le Saint-Gothard, le Lac des Quatre-Cantons, Lucerne, Paris

2^e Itinéraire : Paris, Turin, Gênes, Pise, Rome, Pompéi, Sorrente, Capri, la Grotte d'Azur, Naples, Ascension du Vésuve, Florence, Bologne, Venise, Vérone, Milan, le Lac de Come, Bellagio, le Lac de Lugano, le Saint-Gothard, le Lac des Quatre-Cantons, Lucerne, Paris.

Prix à forfait : 1^{er} itinéraire, 1^{re} classe 560 francs, 2^e classe 495 francs ; 2^e itinéraire, 1^{re} classe 895 fr., 2^e classe 800 fr.

Excursion aux bords du Rhin et de la Moselle. — Départ de Paris le 18 septembre 1902. Retour à Paris le 29 septembre 1902.

Itinéraire : Paris, Strasbourg, Heidelberg, Darmstadt, Francfort-sur-Mein, Mayence, Coblenz, Trarbach, Trèves, Wasserbillig, Grundhof, Diekirch, Luxembourg, Paris.

Prix à forfait : 1^{re} classe 450 francs, 2^e classe 420 francs.

Excursion en Algérie et Tunisie, à Sousse et Kairouan. — Départ de Paris : le 28 septembre 1902. Retour à Paris : le 24 octobre 1902.

Itinéraire : Paris, Marseille, Alger, Blidah, (les Gorges de la Chiffa), Bougie, les célèbres Gorges du Chabot, El Aklova, Sétif, El Rantara, Biskra, (Oasis de Sidi Okba), Batua, Timgad et Lambessa, (ruines romaines), Constantine, Bône, Tunis, (la Marsa, le Bardo, Carthage), Sousse, Kairouan, Tunis, Bizerte, Marseille, Paris.

Prix à forfait au départ de Paris : 1^{re} classe, 4.100 fr., 2^e classe, 965 francs.

Les prix pour les parcours sur le chemin de fer du Nord sont ceux des billets d'aller et retour ordinaires.

Les billets comprennent les parcours de chemins de fer et de paquebôts, les voitures et omnibus pour les excursions, la visite des musées et monuments, le logement et la nourriture dans les principaux hôtels et les guides-interprètes.

L'Agence des voyages universels, 17, faubourg Montmartre et 10, rue Auber, enverra gratuitement tous les renseignements qui lui seront demandés sur ces excursions.

BULLETIN ÉCONOMIQUE

Demande en concession de mines.

Par une pétition en date du 10 juin 1902, M. Henry Darcy, président du Conseil d'administration de la Société anonyme des charbonnages de Vimy, Société dont le siège est à Paris, 49, rue de la Rochefoucauld, sollicite au nom et pour le compte de ladite Société, une concession de mines de houille d'une étendue superficielle de 6.953 hectares sur les territoires des communes d'Aix-Noulette (arrondissement de Béthune), Ablain-Saint-Nazaire, Carency, Souchez, Givenchy-en-Gohelle, Neuville-Saint-Vaast, Vimy, Thélus, Farbus, Willerval, Méricourt, Acheville, Arleux-en-Gohelle, Bailleul-Sir-Berthoult, Gavrelle, Oppy, Fresnoy, Bois-Bernard, Drocourt, Beaumont, Izelles-Equerchin, Quiéry-la-Motte, Neuvireuil et Fresnes-les-Montauban (arrondissement d'Arras), département du Pas-de-Calais.

Cette demande fait partiellement concurrence à la demande en concession de mines de houille présentée le 28 mai 1902, par la Société de recherches de Souchez.

Les revendications des mineurs.

Le *Réveil du Nord*, organe officieux des mineurs du Nord et du Pas-de-Calais, consacre un article au prochain Congrès de Commeny, duquel nous extrayons ce qui suit :

Il n'est pas inutile de bien établir comment a été décidé et ce que doit être ce Congrès.

Le 5 mars dernier, sous la présidence du citoyen Évrard, le Congrès national d'Alais votait à l'unanimité le principe de la grève générale, pour faire aboutir les revendications générales de la corporation.

La proposition de la grève générale *immédiate*, et sans recourir à nouveau à l'intervention du gouvernement, était ensuite votée par 124 voix contre 195.

Aussitôt après ce vote, Joucaviel, Bouchard, Cotte et Basly proposent aux congressistes de s'en retourner, immédiatement, chacun dans son bassin, pour faire exécuter la décision du Congrès.

Que se passe-t-il alors ?

Gomot, de la Fédération du Centre, demande, bien qu'il ait voté la grève immédiate, qu'un *referendum* national en décide souverainement. Il déclare qu'il a voté sur mandat impératif, il tient à dégager sa responsabilité. Il est convaincu qu'en engageant, dans les circonstances actuelles, la grève immédiate, les mineurs marcheront à la défaite immédiate et qu'ils reculeront d'un siècle le succès de leur cause.

Buvat, auteur de la proposition, déclare à nouveau qu'il reconnaît impossible, actuellement, une grève générale ; débordé dans son bassin, il ne l'a votée que sur mandat impératif. Il confirme que dans la région de Gomot, les mineurs ne marcheront pas.

Cinier, de Champagnac, et Chabrolin, d'Alais, qui s'étaient montrés jusqu'alors « grève-généralistes » acharnés, font les mêmes aveux.

Enfin, Escalier intervient. Sa déclaration était vivement attendue. A la stupeur de la majorité, il demande que le Congrès ne fixe pas l'heure de la grève générale.

Le Congrès se trouve de ce moment fort désorienté.

Basly, au nom de la minorité, après avoir établi que le principe de la grève générale a été voté à l'unanimité, conclut : « Nous en référant aux déclarations formelles faites par plusieurs délégués qui avaient voté la grève immédiate, nous estimons que les mineurs de France ne sont pas prêts pour cette lutte ; l'organisation en vue de la grève générale n'est pas terminée. Nous avons la conviction profonde qu'en

gager — en ce moment — la grève générale, ce serait marcher à un échec certain et porter à la Fédération nationale un coup fatal.»

Après cette déclaration, Évrard intervient et porte à son comble l'indécision de la majorité. « Le Sud, le Nord, le Pas-de-Calais ont voté contre la grève immédiate : faisons, dit-il, le compte des voix. Le Sud compte 27.000 mineurs; le Nord 12.000 et le Pas-de-Calais 65.000, soit un total de 104.000 mineurs. Or, il y a en France 161.000 mineurs, déduisez de ce nombre 104.000, que reste-t-il pour la grève immédiate? Exactement 57.000 mineurs, pas plus ! Voilà la majorité! »

Encore en faudrait-il défalquer tous ceux qui, au dire de Buvat, Gomot, Cinier, Chabrolin, ne marcheraient pas.

C'est à ce moment qu'intervient la proposition de Joucaviel : « Allons consulter les ouvriers dans nos bassins, sur la question de la grève générale, puis convoquons un Congrès spécial, et le plus tôt possible.

Après une longue discussion, les congressistes décident que ce Congrès spécial, devant statuer sur la grève générale immédiate, se tiendra à Commentry dans la première quinzaine d'août.

Depuis, le Conseil national, réuni à Saint-Etienne, après consultation des délégués régionaux, a reculé la date du Congrès de Commentry au 27 septembre.

Le Comité fédéral de la Loire demandait dimanche qu'il soit convoqué avant le 12 septembre. Mais le Congrès international des mineurs, à Dusseldorf, a fixé pour les 17 et 18 septembre, la réunion du Comité international, à Lille. Les camarades Lamendin, Cotte, Bexant comme suppléant, en font partie.

D'autre part, n'y a-t-il pas lieu de tenir compte de la date de la convocation des Chambres? Nul doute que les députés qui tiennent leur mandat des mineurs : les citoyens Basly, Lamendin, Selle, Lepez et Debièvre pour notre région; Bouveri pour Montceau; Jaurès pour Carmaux; Devèze pour Alais; Briand pour Saint-Etienne, ne se fassent un devoir de suivre très attentivement les travaux de Commentry, afin — s'il y a lieu — d'intervenir énergiquement au Parlement dès la rentrée.

Ce sont là des considérations qui seront certainement pesées par les délégués du Comité national, dans les négociations avec leurs camarades de la Loire.

L'entente s'établira facilement entre délégués mineurs qui poursuivent tous avec une égale ardeur, avec une égale passion, le même but, la réalisation la plus immédiate possible du bloc des revendications des houilleurs : la retraite de deux francs par jour, le minimum de salaire, la journée de huit heures.

Salaires des mineurs de la Loire.

La situation ne s'est pas améliorée dans le bassin houiller de la Loire : la grève paraît presque inévitable, les diverses entrevues des directeurs des charbonnages et des délégués des mineurs avec le Préfet n'ayant donné aucun résultat. La date du 12 septembre a même été fixée comme date de la grève.

Sur les instances de la Fédération de la Loire, le citoyen Cotte a consulté les autres membres du Comité fédéral national, ses collègues à l'effet de savoir s'il ne convenait pas d'avancer la date du prochain congrès de Commentry.

Dans sa lettre, Cotte dit notamment :

« Leur situation empire (celle des mineurs) dans la Loire. Les Compagnies, malgré leur situation plus prospère, persistent dans leur résolution de diminution. Elles veulent, elles poussent à la grève; les mineurs de la Loire, surexcités, pourraient donner dans le piège, faire une grève partielle et renouveler ainsi une deuxième édition de Montceau-les-Mines. Ce serait la fin de notre organisation et la ruine de nos revendications. Ce n'est pas, ce ne peut pas être le but poursuivi, le résultat de tant d'efforts. En face de cette très grave situation, il est de mon devoir de dire aux uns et aux autres ce que je crois être le véritable devoir ».

Mais les Fédérations des mineurs du Centre, du Sud et du Pas-de-Calais ont refusé d'avancer la date du Congrès.

Les délégués de la Fédération de la Loire se sont réunis à Saint-Etienne le 24 août, à une réunion où ils avaient convoqué le citoyen Cotte. Celui-ci a représenté qu'à son avis, tout mouvement de grève partielle n'amènerait aucun résultat et qu'en tout cas il était du

devoir des mineurs de la Loire de ne prendre aucune initiative avant d'avoir consulté, le 24 septembre prochain, le Congrès de Commentry dont la convocation anticipée a été refusée par plusieurs Fédérations.

Voici le procès-verbal de la réunion publié par les soins du secrétaire Beauregard :

« Le Comité fédéral régional de la Loire s'est réuni le 24 août, à trois heures du soir, à la Bourse du Travail de Saint-Etienne.

» Après avoir entendu les délégués de chaque localité rendre compte de la situation qui est faite aux mineurs du bassin de la Loire par les Compagnies, qui ont fait échouer toutes les tentatives de conciliation sous le prétexte que depuis le premier janvier 1902, elles ont perdu 420/0, pertes qu'elles n'ont jamais justifiées, le Comité fédéral régional de la Loire, devant le parti-pris des Compagnies de ne pas vouloir discuter avec lui, vote l'ordre du jour suivant :

» La Fédération régionale de la Loire décide de maintenir ses premières décisions au sujet de la date de la cessation du travail qui a été fixée au mois de septembre, à moins que le Congrès national qui doit se tenir à Commentry soit tenu plus tôt ce qui pourrait changer la date de la cessation du travail; dans le cas contraire, c'est la grève du bassin de la Loire au jour qui a été fixé antérieurement.

» Pour avancer la date du Congrès national, le Comité fédéral charge le secrétaire de la Fédération régionale, ainsi que les deux délégués au Comité national, de faire le nécessaire à cet effet, afin d'arriver à un mouvement général des mineurs de France.

» Pour la Fédération régionale, le Secrétaire : BEAUREGARD. »

Homologations de tarifs.

26 juillet 1902 (application : 10 août). Nord. — Tableau des distances du garage de Boileau et addition au livret spécial n° 2 du tarif spécial P. V. n° 7. (*Journal Officiel* du 7 juillet 1902).

20 août 1902 (autorisation provisoire. Application : 22 août). Etat. — Tarif spécial P. V. n° 7. Combustibles minéraux. (*Journal Officiel* de ce jour).

BULLETIN COMMERCIAL

FRANCE

Charbons. — Ci-dessous les résultats du mouvement commercial des combustibles pendant les sept premiers mois des années 1900, 1901 et 1902 :

COMMERCE SPÉCIAL, C'EST-A-DIRE QUANTITÉS LIVRÉES A LA CONSOMMATION

IMPORTATIONS

		1902	1901	1900	
		Tonnes.	Tonnes.	Tonnes.	
HOUILLE	GRUE	Angleterre.....	3.485.740	4.158.250	4.347.620
		Belgique.....	2.110.210	2.440.100	2.513.900
		Allemagne.....	465.750	450.430	444.190
		Etats-Unis.....	32.280	} 32.920	} 26.150
		Divers.....	25.800		
	TOTAUX.....		6.119.780	7.081.700	7.331.860
	COKE	Belgique.....	320.120	357.270	421.900
		Allemagne.....	320.960	489.050	454.950
		Etats-Unis.....	—	} 25.840	} 22.370
		Divers.....	21.870		
TOTAUX.....		662.950	872.160	899.220	
Agglomérée	Angleterre.....	57.920	—	—	
	Belgique.....	110.180	—	—	
	Allemagne.....	4.170	—	—	
	Autres pays.....	20	—	—	
TOTAUX.....		172.290	—	—	
Goudron et brai de houille.....		102.592	101.501	105.464	

EXPORTATIONS

HOUILLE		EXPORTATIONS			
			1902	1901	1900
			tonnes	tonnes	tonnes
CRUE	Belgique	274.150	193.630	322.890	
	Italie	8.450	7.730	10.980	
	Suisse	88.560	72.160	117.800	
	Algérie	280	340	470	
	Divers	51.460	46.580	69.700	
	Approvisionnement { français	44.810	107.360	146.970	
	de navires { étrangers	22.650	21.940	27.080	
	TOTAUX	490.360	449.740	695.890	
	COKE	Belgique	12.040	5.840	14.500
		Suisse	10.740	8.540	14.900
Autres pays		16.030	8.940	11.060	
TOTAUX		38.860	23.320	40.550	
Agglomérée	Belgique	200	—	—	
	Suisse	5.050	—	—	
	Italie	—	—	—	
	Autres pays	12.110	—	—	
	Approvisionnement { français	50.990	—	—	
de navires { étrangers	1.020	—	—		
TOTAUX	69.370	—	—		
Goudron et brai de houille		12.494	12.190	13.765	

Tout en restant inférieures à celles de juillet 1901, nos importations de combustibles ont été plus actives en juillet dernier que pendant les mois précédents.

Nos importations de houilles et de briquettes se sont élevées, en effet, à 931.030 t. en 1902 contre 1.008.850 t. en 1901, ce qui fait ressortir une réduction de 77.820 t. ou d'environ 7 % tandis que, pour l'ensemble des sept premiers mois de l'année, la réduction atteint 789.630 t. ou 11 %.

C'est toujours l'Angleterre qui est la plus atteinte dans ses expéditions : elle nous a fourni, en juillet 1902, 465.260 t. de houilles et briquettes contre 542.550 t. en juillet 1901, soit 14,2 % de moins. La Belgique a relativement plus accru ses envois : 386.620 t. au lieu de 394.940 t.

L'Allemagne et les divers autres pays producteurs sont encore franchement en progrès : l'Allemagne nous a fourni 75.060 t. au lieu de 68.040 t. et les autres pays 4.090 t. au lieu de 3.320 t.

Pour les sept premiers mois de l'année, nos importations de coke accusent un fléchissement de 209.210 t. ou de 24 % ; pour le mois de juillet seul, elles ont été de 107.160 t. en 1902, contre 110.740 t. en 1901 ; la Belgique nous a expédié 51.270 t. en 1902, contre 50.350 t. en 1901 ; l'Allemagne 55.270 t. contre 59.710 t. et les autres pays 620 t. au lieu de 480.

En juillet, nos exportations de houilles et de briquettes ont très légèrement ralenti : elles n'ont été que de 73.080 t. cette année contre 74.400 t. en 1901. Il y a progrès sur la Belgique, 34.210 t. au lieu de 22.890 ; sur l'Italie 1.020 t. au lieu de 990 ; mais sur toutes les autres destinations, il y a de la perte : en Suisse, nous avons expédié 11.620 t. au lieu de 14.060 t., dans les pays non dénommés particulièrement dans la statistique 11.610 t. au lieu de 13.220, les approvisionnements de navires français n'ont absorbé que 12.590 t. au lieu de 20.350 t. et les approvisionnements de navires étrangers 2.030 t. au lieu de 2.880.

Nos exportations de coke conservent leur avance : nous avons exporté 6.000 t. en juillet 1902 contre 5.000 en juillet 1901.

Le ton du marché est toujours satisfaisant, les demandes d'expéditions sont nombreuses et suivies, un peu forcées même peut-être, par suite de la crainte qu'éprouvent beaucoup de gros consommateurs de voir les mineurs se mettre en grève au commencement de l'automne. Aussi les expéditions par voie

ferrée sont-elles de plus en plus actives, comme on peut s'en rendre compte par l'examen du tableau ci-dessous, donnant le tonnage des combustibles expédiés par voie ferrée des mines du Nord et du Pas-de-Calais pendant la 1^{re} quinzaine d'août (12 jours de travail en 1902 comme en 1901) :

PROVENANCES	1902	1901	Différence 1902
	tonnes	tonnes	tonnes
Département du Nord	112.540	96.460	+ 16.080
» du Pas-de-Calais	328.690	293.000	+ 35.690
Totaux	441.230	389.460	+ 51.770

Il y a donc augmentation de 51.770 t. ou de 13 %. Pour chacun des 12 jours de travail de la quinzaine considérée, la moyenne des expéditions a été de 36.769 t. en 1902 contre 32.450 en 1901 et 33.919 pendant la première quinzaine de juillet.

Il va sans dire que ce n'est pas à des affaires nouvellement conclues qu'est dû cet accroissement des expéditions : ces affaires sont, en effet, presque nulles comme tous les ans pendant les vacances, mais les prix des charbons, dans le Nord de la France, sont très fermement tenus à leur ancien niveau et l'on ne pourrait que les répéter.

Les enlèvements sont particulièrement importants en charbons à gaz et en charbons demi-gras, et maigres pour usages domestiques. A ce sujet, nous devons signaler encore une fois la recherche toute particulière dont les produits classés des mines d'Ostricourt sont l'objet : ces produits ont maintenant conquis leur droit de cité dans toutes les grandes villes.

La navigation est bien reprise sur le canal de Saint-Quentin, les cours des frets sont sans changement sur la base de 5⁵⁰ à 5⁷⁵ pour Lens-Paris.

Fontes, fers et aciers. — Il n'y a aucun changement à signaler dans la situation du marché sidérurgique. A Paris, la faiblesse des cours a cependant l'air de s'accroître et l'on obtient facilement les fers marchands à 15⁷⁵ et les poutrelles à 17⁵. Le calme règne de plus en plus dans toutes les régions et il est bien certain qu'on accorde plus facilement des concessions sur les cours officiels, en forge, qu'il y a deux mois. L'hiver semble devoir être désastreux pour bien des industriels et surtout pour un grand nombre d'ouvriers qui ne trouveront pas à s'occuper.

BELGIQUE

Charbons. — Le marché charbonnier conserve partout sa fermeté. Les expéditions sont très actives, surtout celles qui empruntent la voie d'eau, et les stocks sont déjà fortement entamés. Les prix sont sans variation : de 9⁵ à 9⁵⁰ pour les fines maigres, à 11⁵ pour les fines quart-grasses et de 12⁵ à 12⁵⁰ pour les fines demi-grasses. Les charbons de fours restent à 14⁵⁰. Les charbons du Flénu sont également sans changement à 11⁵ les poussiers, 13⁵ les fines et 15⁵ le tout-venant.

Il n'y a plus de transactions en coke qui vaut toujours 18⁵ la tonne.

Les prix des frets sont sans changement ; les expéditions sont actives, surtout pour la ligne de Paris.

L'adjudication de la fourniture des briquettes nécessaires au service de la Marine à Ostende a été fixée au 3 septembre.

Ci-dessous, le tableau du mouvement commercial des combustibles pour les 7 premiers mois des années 1902 et 1901 :

PROVENANCES	IMPORTATIONS HOUILLE		COKE	
	1902 tonnes.	1901 tonnes.	1902 tonnes.	1901 tonnes.
Allemagne . . .	1.162.186	895.461	99.092	88.073
Angleterre . . .	301.332	398.901	44	5.189
Etats-Unis . . .	—	465	—	—
France	281.429	195.395	12.665	5.287
Pays-Bas	26.747	21.208	136	162
Divers	35	6	—	2
Totaux	1.771.729	1.511.436	111.937	98.712

DESTINATIONS	EXPORTATIONS		COKE	
	1902 tonnes.	1901 tonnes.	1902 tonnes.	1901 tonnes.
Allemagne . . .	159.182	164.691	57.780	63.707
Angleterre . . .	25.017	20.329	—	—
France	1.938.585	2.013.507	300.574	326.352
Pays-Bas	145.517	121.047	18.754	11.849
Luxembourg . . .	98.573	92.506	53.820	76.948
Suisse	38.072	44.035	130	120
Etats-Unis . . .	26.057	21.526	10.305	4.144
Chili	20.500	6.331	908	—
Russie	1.490	2.080	—	—
Italie	3.425	575	6.727	4.915
Divers	56.553	35.394	6.488	4.261
Totaux	2.512.971	2.525.021	455.486	489.296

Fontes, fers et aciers. — La situation du marché sidérurgique reste relativement satisfaisante. Les prix sont partout inchangés. Une grande adjudication de wagons pour les chemins de fer de l'Etat a eu lieu le 13 août : elle portait sur environ 2.000 wagons que se sont partagés les constructeurs belges.

ALLEMAGNE

Charbons. — Le cours des charbons n'a subi aucune variation sur notre marché qui reste extrêmement calme, sauf que l'on continue à s'émouvoir de la situation du syndicat des charbons. Jusqu'à présent, les négociations entamées pour faire entrer dans le syndicat les charbonnages dissidents sont restées sans résultat et il est difficile de prévoir comment se terminera la crise que traverse cette puissante association. Les uns prédisent sa dissolution prochaine qui entraînerait la chute d'autres syndicats qui lui sont étroitement unis et provoquerait un bouleversement économique assez étendu ; les autres, au contraire, ne croient pas à la disparition d'un organe aussi important, qui a rendu de grands services, et sont persuadés que la crise se dénouera par la consolidation du syndicat. L'avenir seul nous dira de quel côté git la vérité.

Les charbons à coke, tout spécialement, voient augmenter leur disponible et les mines syndiquées éprouvent de sérieuses difficultés à les écouler. Sur les expéditions totales du mois de juillet, 72 % seulement ont pu être vendus comme charbons à coke, soit à 11'875 ; le reste, 28 %, a dû être cédé comme fines ordinaires à 9'375 !

En Haute-Silésie, on signale une certaine amélioration dans les expéditions par voie fluviale, due à une plus forte demande en grosses houilles et gailleteries pour usage domestique.

Les stocks en coke ont diminué sensiblement depuis ces derniers temps. Le syndicat a même pu limiter, depuis le commencement du mois, sa réduction à 27-28 % seulement au lieu de 33 % qui était le chiffre prévu.

Néanmoins, les cokeries du syndicat, qui produisent surtout du coke menu concassé, ne reçoivent guère de demandes et ne travaillent que quelques jours par semaine ou même parfois

pas du tout, à cause de la concurrence effrénée des producteurs indépendants.

ANGLETERRE

Charbons. — Les frets restent très faiblement tenus, les navires disponibles étant toujours aussi abondants.

On a coté pendant la quinzaine écoulée :

De la Tyne : Rouen 1.000 t. à 6^f ; Boulogne 1.350 t. à 4^f75 ; Marseille 3.200 t. à 5^f30 ; Hambourg 1.850 t. à 4^f375 ; Gênes 2.600 t. à 5^f30 ; St-Malo 950 t. à 5^f50, Tonnay-Charente 1.800 t. à 5^f15.

De Cardiff : Rouen 6^f25 ; St-Nazaire 4^f125, 1.750 t. à 4^f25 ; La Rochelle 4^f125 ; Bordeaux 1.700 t. à 5^f25, 5^f ; Marseille 2.400 t. à 5^f50 ; Alger 5^f25 ; Sables d'Olonne 1.750 t. à 4^f75 ; St-Malo 5^f ; Brest 5^f ; Havre 1.550 t. à 5^f ; Nantes 1.400 t. à 5^f ; Alger 2.300 t. à 5^f50 charbon et 6^f50 briquettes ; Rochefort 5^f, 2.000 t. à 4^f75 ; La Rochelle 2.000 t. à 4^f50 ; St-Nazaire 2.700 t. à 4^f375.

De Newport : Cherbourg 700 t. à 5^f625 charbon et 6^f25 briquettes.

De Swansea : Caen 5^f625 et 5^f30 ; St-Nazaire 4^f50 ; Alger 2.200 t. à 5^f50 charbon et 6^f50 briquettes, Havre 4^f ; Rouen 6^f.

De Port Talbot : Dieppe 5^f15 ;

De Burryport : Rouen 6^f55.

Le marché charbonnier reste fermement tenu, mais les prix ne progressent pour ainsi dire pas : l'avance qu'ils réalisent une semaine étant généralement détruite par un recul la semaine suivante. Actuellement, les charbons de vapeur de bonne qualité valent 2 à 3^f de moins que l'année dernière à pareille époque et les charbons à gaz 1^f50 à 2^f de moins, bien que les frets soient également beaucoup plus faibles que l'année dernière : 2^f à 2^f50 de moins pour la Méditerranée.

Newcastle, 26 août. — Les fêtes ont provoqué une certaine réduction de la demande qui a amené un léger recul de 0^f25 à 0^f375 dans les prix des diverses catégories de charbon. Le meilleur Northumberland est coté 14^f375 la tonne f. b. Tyne, en recul de 0^f375, la seconde qualité faisant 12^f25 à 13^f75, en baisse de 0^f25. Les menus pour vapeur ont rétrogradé à 6^f875 la tonne. Le meilleur charbon à gaz vaut de 12^f25 à 12^f50, le second choix réalisant 11^f25 à 11^f55. Le Durham non criblé fait 11^f55 à 12^f25. Le coke de haut-fourneau conserve ses prix de 19^f à 19^f375 la tonne rendue aux usines de la Tees, tandis que le coke de fonderie, un peu plus demandé pour l'exportation, gagne 0^f30 et cote 22^f50 à 23^f125 la tonne f. b. Tyne.

Dans le Yorkshire, la production est assez réduite en ce moment ; comme, d'autre part, la demande de charbons domestique est très satisfaisante pour la saison, les prix sont bien maintenus. A Barnsley, le meilleur Silkstone est coté 15^f à 16^f875, la seconde qualité réalisant 13^f75 à 14^f375 la tonne prise au puits. Le Barnsley 1^{er} choix se vend 15^f à 15^f625 et le second choix 12^f50 à 13^f125. Les stocks de charbons domestiques sont très faibles. Le marché des charbons de vapeur est également bien animé avec prix soutenus. En charbons à gaz, la demande est bonne mais les contrats nouveaux sont passés avec une réduction de 1^f875 sur les prix des contrats de l'année dernière. Les menus sont également bien tenus et valent 5^f30 à 5^f625 la tonne. L'état du marché du coke est aussi très satisfaisant.

Cardiff, 26 août. — La demande est bonne sur toutes les caté-

gories de combustibles. MM. Pyman, Watson et C^{ie}, de Cardiff, ont passé un contrat pour la livraison en Italie, de 100.000 t. de charbon à vapeur deux fois criblé à 25^f10 la tonne c. i. f., ce qui, tous frais déduits, ramène le prix net du charbon à 17^f50, en supposant le fret à 6^f25 (il n'est que de 5^f30 actuellement). Pour prompt livraison, les charbonnages demandent 20^f pour le meilleur charbon de vapeur et 18^f75 à 19^f375 pour livraison à effectuer d'ici la fin de l'année; les intermédiaires discutent ces prix. La seconde classe de charbon à vapeur vaut 18^f125 à 18^f75 et le charbon maigre 17^f50 à 17^f80 la tonne. Les menus à vapeur sont très demandés surtout par les marchands italiens et leurs prix sont en avance de 0^f30 à 0^f625: la meilleure qualité vaut 10^f625, la seconde 9^f375 à 10^f. Les braisettes pour vapeur font 14^f75.

Les charbons 1/2 gras du Monmouthshire sont également bien recherchés, le 1^{er} choix réalise 16^f55 à 17^f50 la tonne f. b. Cardiff et le second choix 15^f30 à 16^f. Le charbon domestique se maintient de 17^f50 à 18^f125 f. b. Les charbons bitumineux sont également très fermes; on cote en Rhondda n° 3: gros 17^f80, tout-venant 15^f à 15^f30, menus 12^f25 à 12^f50 et en Rhondda n° 2: gros 14^f, tout-venant 12^f25 à 12^f50, menus 10^f. Les briquettes valent de 19^f à 20^f suivant qualité. La demande en coke est stationnaire: le meilleur de fonderie vaut 22^f50 et le spécial 28^f125 f. b. Cardiff.

A Swansea, état du marché et prix sans changement.

Ci-dessous, en tonnes de 1.016 kilos, les chiffres des exportations de combustibles minéraux de la Grande-Bretagne pour le mois de juillet et les sept premiers mois des années 1901 et 1902.

DESTINATIONS	Mois de Juillet		Sept premiers mois	
	1901	1902	1901	1902
Russie	406.580	404.726	1.399.233	1.298.016
Suède	320.532	328.156	1.465.426	1.462.681
Norvège	111.074	89.721	742.544	763.527
Danemarck	199.768	193.915	1.199.556	1.131.634
Allemagne	594.791	575.961	3.275.990	3.487.207
Hollande	97.813	61.743	656.409	422.923
France	606.715	611.111	4.593.318	4.172.440
Portugal	80.748	74.500	463.779	524.931
Espagne	211.195	227.318	1.629.483	1.599.518
Italie	572.271	643.059	3.259.734	3.678.063
Turquie	29.607	39.037	232.523	257.215
Egypte	173.775	212.930	1.215.513	1.462.424
Bésil	59.064	74.422	475.414	538.140
Gibraltar	27.676	15.590	164.726	124.168
Malte	32.792	40.790	254.032	342.692
Indes anglaises	34.162	24.234	293.866	417.827
Autres pays	548.859	515.530	3.756.073	3.915.310
TOTAUX	4.107.422	4.132.743	25.077.619	24.998.716

Fontes, fers et aciers. — Le marché de la fonte est toujours entraîné par l'excellente situation du marché sidérurgique des Etats-Unis qui force les consommateurs américains à compléter leurs approvisionnements avec de la fonte Cleveland. A Middlesbrough, quoique le volume des affaires ait un peu diminué, les prix ont encore progressé. Les producteurs de fonte n° 3 ont porté le cours à 65^f625; la fonte n° 1 a fait 68^f125, la fonte n° 4 63^f75. La fonte d'affinage, plus abondante que la fonte de moulage, a été moins poussée et ne vaut que 61^f60. Par contre, la situation du marché de la fonte hématite du Cleveland est toujours défavorable, la production étant visiblement trop forte pour la consommation: les numéros mélangés ne sont pas payés plus de 71^f25. Les stocks de fonte Cleveland dans les magasins Connal continuent à décroître. Le marché des fers et aciers finis est lourd dans tout le district.

A Glasgow, le marché de la fonte est également ferme. Les warrants mélangés écossais valent 71^f75, les warrants n° 3 Cleveland 66^f et les warrants hématite 76^f25.

BULLETIN FINANCIER

COUPONS DÉTACHÉS. — 15 juillet. — Biache-Saint-Vaast, c. n° 20, net 120 fr.; Houillères d'Aun, acompte dividende 1901-1902: 3 fr. net par action contre coupon n° 5; Houillères de Saint-Etienne, c. n° 2, brut 17 fr., net: nominative 16 fr. 32, porteur 15 fr. 80.

31 juillet. — Ateliers Burton, c. n° 4, brut 5 fr., net: nominative 4 fr. 80, porteur 4 fr. 64.

1^{er} août. — Carvin (action entière) c. n° 50, brut 70 fr. net: nominative 65 fr. 20, porteur 59 fr. 10; Carvin (le cinquième) c. n° 50, brut 14 fr., net: nominative 13 fr. 04, porteur 11 fr. 82.

15 août. — Bruay, coupon n° 3, brut 13 50; net: nominatif 13 50; porteur 13 fr.

COUPONS ANNONCÉS. — 31 août: Meurchin (action entière) 400 fr.; Meurchin (le cinquième) 80 fr.

30 septembre. — Lens 15 fr.

13 novembre. — Béthune 75 fr.

MINES DE CARVIN

Résultats de l'exercice 1901-1902

La production totale de nos trois fosses pendant cet exercice a été de 231.700 t.

Ce chiffre accuse une diminution de 15.834 t. sur celui de l'exercice précédent, la production de 1900-1901 ayant été de 247.534 t.

Tandis que le prix de vente a diminué sensiblement, le prix de revient a, au contraire, augmenté: parce que la situation commerciale, défavorable, a nécessité des chômages, et parce que cet exercice a été frappé pendant sa durée tout entière des augmentations de salaires accordées au cours du précédent exercice, qui ne les avait subies que pendant quelques mois; savoir: 5 % le 1^{er} avril et 10 % le 1^{er} novembre 1900 (*Conventions d'Arras entre les Compagnies minières et les délégués ouvriers*). Des négociations sont, à cette heure, engagées pour modifier ces conventions.

C'est aussi les conditions du travail, au point de vue de la sécurité et de l'hygiène, que nous avons tenu, pour notre personnel ouvrier, à rendre meilleures en complétant nos installations de compresseurs et de ventilateurs, etc.

Ajoutons en outre que, cette année, nous faisons pour la troisième fois application de l'article 23 des statuts qui nous permet de prélever entre 1 et 6 % des bénéfices nets après paiement de l'intérêt des actions, pour constituer un fonds destiné à l'achat d'actions ou de cinquièmes d'actions qui pourront être distribués à nos employés et ouvriers, et nous vous proposerons tout à l'heure d'y affecter la somme de 15.983 fr. 75; nous pourrions ainsi distribuer 37 cinquièmes qui, ajoutés aux 70 distribués en 1900 et en 1901, donneront un total de 107 cinquièmes possédés par 107 de nos employés et ouvriers. — Nous sommes heureux de pouvoir ainsi continuer à intéresser le travail aux résultats obtenus, par cette participation aux bénéfices.

Travaux du fond. — FOSSE N° 1. — L'extraction de cette fosse a été de 22.370 t. au lieu de 26.820 t. l'année dernière, en diminution de 4.450 t. Nous poursuivons nos recherches au Nord et elles ont donné à nos prévisions un commencement de réalisation. Nous pourrions prochainement nous rendre compte des avantages à retirer de l'exploitation de cette région.

FOSSE N° 2. — L'extraction de la fosse n° 2 a été de 128.910 t., soit une diminution de 14.000 t. environ; nous aurions obtenu un chiffre plus élevé si nous n'avions été gênés par la situation commerciale. L'exploitation s'est faite dans les veines 4^e Nord, Sainte-Marie, Saint-Henri, Pérus, Saint-Charles, Beele, Grande-Veine, veine n° 1, veine n° 4, veine n° 6, veine n° 7. La préparation de l'étage 290 a été poursuivie, ainsi que le creusement d'une nouvelle salle de pompe. La bowette Sud du niveau 290, reliant les travaux des fosses 2 et 3, a rencontré les travaux de la fosse n° 3 dans la grande veine; et nous avons ainsi une entrée d'air de grande dimension.

FOSSE N° 3. — La production a été de 80.420 t. contre 77.025 l'année dernière, soit une augmentation de 3.395 t. L'exploitation s'est faite dans les veines Beele, Pérus, Grande-Veine, veine n° 1, veine n° 2 et veine n° 3, aux niveaux 290 et 326.

FOSSE N° 4. — Nous vous disions l'an passé que les frais d'extraction par les puits intérieurs nous conduiraient à chercher une solution plus économique. — La rencontre du grisou, bien qu'en faible quantité, à la fosse n° 2, nous a obligé d'y penser plus tôt: car il a fallu songer à un puits d'aérage; et dès lors, il était logique d'examiner si ce puits ne devait pas être foncé de manière à pouvoir, ultérieurement, servir à l'extraction.

L'étude approfondie de la question nous a décidé à creuser la fosse n° 4 au diamètre de 5 mètres. Elle sera foncée immédiatement jusqu'au niveau 191 et sera mise en communication avec les fosses 2 et 3, résolvant ainsi la question de l'aérage. — Dans quelques années elle pourra être approfondie et servir à l'extraction, les fosses 2 et 3 devenant alors des puits d'aérage.

Ainsi votre Conseil ne surveille pas seulement avec soin vos intérêts immédiats, mais se préoccupe aussi de l'avenir, pour que la marche de votre entreprise soit assurée assez longtemps à l'avance.

Travaux du jour. — FOSSE N° 1. — Nous avons installé un ventilateur système Mortier et une cloison dans le puits, qui assurent largement l'aérage. Nous avons remplacé une ancienne chaudière par un générateur neuf de 85 mètres carrés de surface de chauffe.

FOSSE N° 3. — Nous avons installé et mis en service un ventilateur de 2^m10 de diamètre (système Mortier). Une usine à petits boulets est en ce moment en construction, à l'effet de faciliter l'écoulement des poussières. Le matériel machines a été amélioré, en vue d'un fonctionnement plus économique.

CHEMIN DE FER. — La réparation de la voie a été poursuivie. Il ne reste plus que la voie du n° 2 au n° 1 à remettre en état.

Situation financière et liquidation des bénéfices. — Pour établir le produit net résultant de nos ventes de l'année, nous avons à faire, sur leur produit brut, les déductions suivantes :

Ce sont d'abord les dépenses occasionnées par les travaux de recherches, soit 209.146 fr. 10.

Nous devons ensuite retrancher les sommes payées, du 1^{er} mars 1901 au 28 février 1902: à la caisse de liquidation, 28.348 fr. 56; à la caisse de secours, 16.912 fr. 67; à la caisse des retraites, 22.702 fr. 43; accidents, 18.059 fr. 24; soit: 86.022 fr. 90 au lieu de 84.736 fr. 55 l'année dernière (les versements de la Compagnie, imposés par les lois, sont un tant

pour cent des salaires qui ont augmenté) enfin, les redevances à l'Etat, fixes et proportionnelles, 54.059 fr. 33.

En dernier lieu, divers amortissements et quelques créances douteuses, etc., forment un total de 54.908 fr. 59, soit en tout 404.136 fr. 92.

On arrive ainsi, pour l'exercice écoulé, au chiffre de 845.290^f 11 pour le produit net de la vente des charbons. Comme les bénéfices réalisés dans l'exploitation du chemin de fer s'élèvent à 19.488 fr., nous les ajoutons.

Nous obtenons ainsi la somme totale de 864.778 fr. 11 qui constitue le bénéfice avant déduction de tout amortissement.

Ce bénéfice est ainsi réparti :

Amortissement du matériel et de l'outillage.	135.473 97
Réserve extraordinaire et facultative	174.000 »
Acompte payé le 1 ^{er} février dernier (5% du capital)	98.625 »
Participation aux bénéfices des employés et ouvriers	15.983 77
Tantième des administrateurs.	22.833 96
Dividende supplémentaire de 95 fr. par action	374.775 »
Réserve spéciale en portefeuille	43.086 41
Total	864.778 11

Cette dernière réserve, dont l'emploi ne peut être fait qu'avec l'autorisation de l'Assemblée générale, sera de 323.632 fr. 12 au lieu de 280.545 fr. 71 l'exercice dernier.

Notre principe reste toujours le même: rendre la situation de la Compagnie stable, profiter des années avantageuses pour faire des réserves, ce qui nous permettra de mieux supporter les années mauvaises, toujours à prévoir dans l'industrie.

Voici le bilan au 28 février 1902 :

BILAN AU 1^{er} MARS 1902

— ACTIF —

Fosses	1.880.073 19
Puits d'aérage n° 4.	95.053 46
Travaux extraordinaires	99.473 97
Chemins de fer, Immeubles.	674.827 74
Matériel, Approvisionnements, Equipages.	328.794 04
Espèces en caisse	4.150 22
Débiteurs divers	542.517 24
Banquiers	122.291 24
Stock en charbon.	146.563 80
Rentes et valeurs.	477.475 09
MONTANT DE L'ACTIF.	4.371.219 99

— PASSIF —

Capital-Actions	1.972.500 »
Réserve statutaire.	197.250 »
Réserve extraordinaire et facultative	834.742 50
Réserve spéciale en portefeuille	280.545 71
Créditeurs divers	221.403 67
Profits et pertes.	864.778 11
TOTAL	4.371.219 99

Nous vous proposons également, dans les écritures à passer, de profiter de ce que notre « Réserve extraordinaire et facultative » a dépassé un million pour effectuer l'amortissement d'actif qu'elle représente jusqu'à concurrence de ce million.

Ainsi, par suite de ce qui précède, cette réserve atteindrait le chiffre de 1.008.742 fr. 50 qui pourrait être inscrit au passif. Nous n'y inscrirons que 8.742 fr. 50 et nous amortirons un million sur la valeur de nos fosses, laquelle est actuellement portée à l'actif pour 1.880.073 fr. 19, et n'y sera plus portée désormais que pour 880.073 fr. 19.

Nous ferons ainsi un grand pas vers le but auquel nous tendons, à savoir : arriver à inscrire nos fosses à notre actif pour une valeur de 1 fr., comme cela a lieu dans les meilleures Compagnies houillères du bassin.

Il ne me reste plus qu'à vous entretenir de la situation générale de notre entreprise qui est satisfaisante. Vous connaissez, par les chiffres que nous venons de vous communiquer, les ressources financières que nous possédons ; nos ressources en charbon ont suivi la même progression ; les travaux préparatoires ont été conduits de façon à assurer l'extraction sans à-coups. La présence du grisou constaté, bien qu'en faibles proportions, dans plusieurs veines qui n'en avaient pas jusqu'ici, n'a gêné que passagèrement l'extraction grâce aux travaux importants faits pour augmenter l'aérage, au cours de l'exercice écoulé et des années précédentes ; sans cette précaution, il n'en aurait pas été ainsi.

Notre service de vente a eu à traverser une période difficile ; les industries, en général, subissent une crise qui a eu une répercussion directe sur la vente des charbons et plus particulièrement sur les charbons maigres. Notre clientèle est restée fidèle, la diminution de consommation a été la seule cause de notre diminution d'extraction.

Notre service de vente et notre service technique n'ont subi aucune modification ; cette stabilité est avantageuse pour la Compagnie, chacun apprenant à connaître mieux son service et à tirer meilleur parti des éléments. Ces résultats ont été obtenus grâce aux efforts de notre Administrateur-délégué au point de vue commercial ; à ceux de notre Directeur et de ses Ingénieurs, bien aidés d'ailleurs par tout le personnel, au point de vue technique. Nous leur savons gré d'avoir redoublé de zèle pour faire face aux difficultés de la situation.

Nous devons aussi vous rappeler qu'à la fin de l'exercice nous avons obtenu la cote de nos actions à la Bourse de Paris, suivant ainsi l'exemple de quelques Compagnies houillères du bassin.

L'Assemblée générale du 4 juin a approuvé les comptes et voté toutes les propositions du Conseil d'administration.

MINES DE LIGNY-LES-AIRE

Résultats de l'exercice 1901

Travaux d'exploitation. — Notre précédent rapport vous avait fait connaître la manière de voir de l'Administration des mines relativement à notre situation générale. Elle estimait que, d'une part, nos travaux d'exploitation s'étaient suffisamment développés vers le Levant pour démontrer l'existence d'un gisement important et d'une suffisante régularité, et que, d'autre part, nous avions vaincu les difficultés de traversée du niveau à notre nouveau siège ; enfin que notre situation financière était devenue bonne.

Dans ces conditions, elle nous avait invité à abandonner le champ d'exploitation du Levant qu'elle considérait comme trop grisouteux ; c'était notre plus productif, mais nous partagions les vues de l'Administration des mines et considérions comme un devoir de déférer à une invitation qu'elle nous adressait après nous avoir montré la plus grande bienveillance.

Pour ces raisons, la production a dû subir un recul impor-

tant : de 101.279 t. en 1900, elle est tombée à 78.413 t. en 1901 ; il y a donc eu diminution de 22.866 t. Le prix de revient s'est élevé, en conséquence, et le bénéfice qui avait atteint 242.422'17 en 1900, ressort pour 1901, à 60.341 fr. 12 seulement.

A une réduction de la production, correspondait d'ailleurs un développement considérable des travaux préparatoires. 859 m. de beurtiats ou de travers-bancs ont été exécutés. A l'étage de 410 mètres, des travers-bancs ont recoupé toutes les veines de l'ancien faisceau depuis St-Charles jusque Marquise. Au niveau de 350 mètres, une bowette nord a traversé ce même faisceau. Aux étages de 180 mètres et 220 mètres, des travers-bancs ont recoupé les veines Hortense, Ursmarine, Jeanne d'Arc ; ils se dirigent vers Angélique, inexploitée à cette cote.

Nous croyons devoir vous rappeler que, d'une manière générale, l'exploitation par le siège de Fléchinelle est des plus laborieuses. En effet, elle consiste à reprendre les lambeaux de veine laissés anciennement soit au-dessus, soit au-dessous du niveau d'extraction.

Travaux de 1^{er} établissement. — Nouveau siège. — Le puits Nord, entrepris le premier, se trouvait muni de son cuvelage à la date du 25 juin 1901. Son creusement se poursuivait activement lorsque, le 24 août, une venue d'eau sous pression se produisit à la profondeur de 140 mètres. Elle atteignit 90 mètres cubes à l'heure et ne tarda pas à remplir le puits jusqu'à la profondeur de 43 mètres ; la maçonnerie n'était exécutée que jusqu'à 120 mètres.

Notre premier soin fut de combler la partie inférieure du puits pour en éviter l'éboulement. Des pompes puissantes furent immédiatement commandées. Leur installation était terminée en novembre. Elle permit de déblayer la partie du puits remblayée et enfin de reprendre le creusement.

Sous le tourtia, on traversa d'abord des terrains mal définis, broyés, formés d'un mélange de schiste, de sable et de tourtia. En fait, ces terrains remplissent une dépression dans le calcaire qu'on rencontra ensuite incliné de 55°. La traversée de ce calcaire aura été des plus laborieuses par suite des accidents multiples auxquels nous exposaient l'abondance d'une eau boueuse et surtout la grande hauteur à laquelle nous devions la refouler.

A l'heure actuelle, le puits est muni de son revêtement jusqu'à la profondeur de 153 mètres. A cette cote, le calcaire paraît traversé à la paroi Nord où l'on rencontre un terrain formé de silice et d'argile ; il est probable que nous ne tarderons pas à y toucher le terrain houiller.

Il importe de remarquer que ce puits se trouve situé à 400 mètres au Nord de l'affleurement du calcaire au tourtia, d'après les cartes géologiques. D'autre part, le calcaire du Sud rencontré dans les travaux intérieurs de Cauchy-la-Tour et de Fléchinelle, n'y avait pas donné d'eau. Traversé par le puits n° 3 d'Auchy-au-Bois, il n'y avait pas créé de difficultés particulières. Et, dans ces conditions, si notre siège d'extraction s'était trouvé placé plus au Nord, il se fût créé certes avec moins de difficultés, de temps et d'argent. Mais on eût exploité dans une fausse sécurité et l'inondation de la mine eût pu résulter de la rencontre d'une cassure mettant les travaux en communication avec un calcaire aquifère. Ce danger considérable se trouve largement atténué. Déjà le creusement du puits Nord a permis d'épuiser le lac souterrain sur 70 mètres environ de

hauteur. L'épuisement se poursuivra par le creusement du puits Sud.

A la surface, nous avons complété l'installation de la batterie de générateurs semi-tubulaires qui comprend cinq unités de 200 mètres carrés de surface de chauffe chacune. Les fondations de la machine d'extraction qui fonctionnera sur le puits Sud ont été exécutées ; la machine est actuellement montée. Les bâtiments d'extraction ont été édifiés. Enfin, nous avons terminé la construction des maisons ouvrières qui, au nombre de 99, avoisinent le nouveau siège.

Comme on le voit, toutes dispositions ont été prises pour permettre d'accroître le chiffre de production aussi rapidement que le permettra le creusement des puits où nous avons subi les retards considérables dont l'exposé a été présenté.

Voici le bilan arrêté au 31 décembre 1901 :

BILAN AU 31 DÉCEMBRE 1901

— ACTIF —

Concession	750.000 »	
Frais de 1 ^{er} établissement :		
Siège n° 1 :		
Création du siège et de son outillage . . .	1.662.176 75	
Maisons ouvrières	58.158 23	
Acquisitions de terrains	24.609 42	1.744.944 40
Siège n° 2 :		
Acquisitions de terrains	58.467 97	
Construction de maisons nouvelles . . .	377.717 27	
Création du siège et de son outillage . . .	1.234.711 12	1.670.896 36
Rentes sur l'État	10.105 »	
Caisse	401 60	
Effets à recevoir	37.877 80	
Banquiers	460.524 51	
Approvisionnements	189.934 51	
Houille sur le carreau	6.720 »	
Taxe sur le revenu (impôt prévu par l'enregistrement sur les coupons à distribuer de l'exercice 1901) . . .	3.719 22	
Actionnaires (Restant dû : 125 fr. par action)	416.250 »	
Débiteurs divers	27.083 27	
Total	5.318.456 67	

— PASSIF —

Capital social	4.500.000 »	
Salaires à payer	37.661 94	
Oppositions	3.083 06	
Coupons nos 1 et 2 non touchés	9.772 70	
Réserve légale	23.257 92	
Réserve de prévoyance	100.000 »	
Réserve spéciale	413.845 80	
Créditeurs divers	82.783 49	
Profits et pertes :		
Bénéfices antérieurs reportés à nouveau	87.710 64	
Bénéfices 1901	60.341 12	148.051 76
Total	5.318.456 67	

Nous vous proposons de répartir les bénéfices comme suit :

Réserve légale (5 %)	3.017 05	
A reporter à nouveau	57.324 07	60.341 12
Bénéfices antérieurs reportés à nouveau	87.710 64	
Total	148.051 76	

Nous vous prions, après avoir entendu le rapport des Commissaires des comptes, de vouloir bien approuver les comptes tels qu'ils vous sont présentés, ainsi que la répartition des bénéfices.

Notre rapport vous a indiqué les faits qui rendent impossible cette année la répartition d'un dividende. L'exploitation normale par le nouveau siège permettra seule de rouvrir l'ère des

distributions des bénéfiques ; l'exploitation par celui de Fléchnelle est trop laborieuse et trop coûteuse par la raison même qu'elle se fait au milieu d'anciens travaux. Dans l'avenir, ce siège pourra cependant nous rester utile comme appoint.

* * *

Rappelons que, depuis l'assemblée générale, le directeur de Ligny-les-Aire, M. Souлары, a dû donner sa démission pour raisons de santé. M. Souлары est un ingénieur éminent qui connaît tout particulièrement cette partie du bassin du Pas-de-Calais qu'il a longuement étudiée. Il a été vivement regretté dans tout le bassin et nous joignons nos vœux à ceux de tous ses autres amis en faveur de son prompt rétablissement.

MINES DE LA LOIRE

Résultats de l'exercice 1901

Ventes et production de nos mines. — Nos ventes se sont élevées en 1901 à 582.846 t. contre 586.768 t. en 1900.

Notre production a été de 587.066 t. contre 586.420 t. en 1900.

La répartition de nos ventes a été sensiblement la même que dans les exercices précédents. Nous constatons avec satisfaction que le commerce continue à être notre principal client : la métallurgie vient en seconde ligne ; la crise qui l'atteint aujourd'hui sur un grand nombre de points n'a heureusement pas encore fait sentir ses effets dans notre région.

Travaux de nos mines. — Notre exploitation s'est poursuivie régulièrement dans les divisions de Villars, de Quartier-Gaillard et de Beaubrun ; mais nous constatons, avec regret, que, malgré les améliorations que nous ne cessons d'apporter, tant dans l'aménagement de nos travaux que dans nos installations extérieures, le rendement par journée de travail diminue dans une proportion notable.

Cette décroissance de l'effet utile des ouvriers a sa cause principale dans la réduction de la durée du travail dans nos mines, diminution qui est la conséquence de l'arbitrage du 6 janvier 1900, et qui pèse lourdement sur notre exploitation.

(A suivre.)

MINES DE CAMPAGNAC

(suite et fin)

A l'Ouest, nous avons poussé nos travaux de reconnaissance au niveau — 14. Malheureusement, tous ces travaux, de la plus haute utilité pour l'avenir de notre affaire, sont constamment arrêtés par d'abondants dégagements de grisou qui nous obligent souvent à faire abandonner les chantiers pour quelque temps.

Nous avons continué en 1901 le fonçage du puits n° 8 jusqu'à une profondeur de 357 mètres, soit à la cote — 72. Ainsi que nous vous le disions plus haut, ce puits a rencontré la couche à la cote — 50 et a été mis en communication avec la mine du puits Decazes à la cote — 34.

Le puits n° 7 a été foncé jusqu'à la profondeur de 343^m55, soit à la cote — 18,32.

Le puits Decazes a été foncé en sous-stot jusqu'à la profondeur de 362 mètres, soit à la cote — 56. Il y aura lieu de continuer ce travail sur environ 60 mètres en 1902.

Voir la suite à la page 346.

TABLEAU des derniers cours des valeurs minières et métallurgiques de France au 28 Août pour les valeurs cotées aux Bourses de Lille et de Lyon et au 22 Août pour les autres.

LES LETTRES PLACÉES DANS LA COLONNE DES COURS INDIQUENT LES BOURSES OÙ LES VALEURS SONT COTÉES : P SIGNIFIE PARIS ; L, LILLE ; Ly, LYON ; M, MARSEILLE ; B, BRUXELLES.

ACTIONS													
TITRES créés	TITRES en circulat.	Valeur nominale	DESIGNATION DES VALEURS	COURS	Dernier dividende	TITRES créés	TITRES en circulat.	Valeur nominale	DESIGNATION DES VALEURS	COURS	Dernier dividende		
CHARBONNAGES						EXERCICE							
6.000	6.000	500 t.p.	Albi.....	L 1.220 ..	1901 brut 50 ..	6.000	6.000	500 t.p.	Aciéries de Firminy	Ly 2.466 ..	00-01	150 ..	
72.000	62.240	"	Aniche (240 ^e de denier)	L 1.004 ..	01-02 net 44 ..	20.000	20.000	500 t.p.	— de France.....	P 795 ..	00-01	50 ..	
28.800	28.800	1/28.830	Anzin (centième de denier)	L 5.500 ..	1901 net 290 ..				— de Longwy.....	P 960 ..	00-01	50 ..	
6.000	5.940	"	Azincourt.....	L 545 ..	1901 brut 30 ..	40.000	40.000	500 t.p.	— de St-Etienne.....	Ly 1.620 ..	00-01	90 ..	
30.000	30.000	500 t.p.	Blanzay.....	L 1.012 ..	00-01 " " " "				Alais (Forges).....	— 230 ..	1901	15	
8.400	8.400	500	Bouches-du-Rhône.....	M 312 ..	1901 net 25 ..				Aubrires-Villerupt.....	B 325 ..	96-97	48 80	
300.000	300.000	1/300.000	Bruay (100 ^e act. prim.).....	L 563 ..	00-01 net 27 50	13.500	13.500	500 t.p.	Blaiche-St-Waast.....	— 3.850 ..	01-02	120 ..	
18.000	17.000	1/18.000	Béthune (6 ^e act. prim.).....	L 4.180 ..	00-01 brut 150 ..	2.000	2.000	1.000	Chasse (Fonderies).....	Ly 1.400 ..	00-01	70 ..	
3.500	3.500	1.000 t.p.	Campagnac.....	L 1.200 ..	1901 brut 70 ..	1.800	1.800	500	Châtillon-Commentry.....	— 1.010 ..	1901	50 ..	
23.200	23.200	1/23.200 t.p.	Carmaux.....	P 1.565 ..	1901 brut 85 ..	37.000	37.000	500	Chiers (Hauts-Fourneaux).....	B 325 ..	00-01	" "	
3.945	"	500 t.p.	Carvin.....	L 2.130 ..	01-02 brut 120 ..	6.000	6.000	500	Commentry-Fourchambault.....	Ly 886 ..	1901	brut 50 ..	
"	"	1/19.725	Clarence (La).....	L 434 ..	01-02 brut 24 ..	"	"	"	Creusot.....	— 1.735 ..	00-01	75 ..	
10.000	10.000	500 t.p.	Courrières (30 ^e act. prim.).....	L 582 ..	" " " "	20.000	20.000	500 t.p.	Denain-Anzin.....	L 1.080 ..	1901	brut 37 50	
60.000	60.000	1/60.000	Crespin.....	L 152 ..	" " " "	4.800	4.800	250 t.p.	Tôleries de Louvroil.....	B 260 ..	00-01	60 ..	
22.000	22.000	125 t.p.	Douchy.....	L 1.066 ..	1901 brut 65 ..	1.200	1.200	500 t.p.	Espérance, à Louvroil.....	B 1.657 ..	00-01	net 192 ..	
18.220	18.220	200	Dourges.....	L 24.300 ..	1901 brut 1000 ..	24.000	24.000	500 t.p.	Forges, Aciéries, Nord et Est.....	P 1.480 ..	00-01	80 ..	
1.800	"	1.000 t.p.	Dourges (100 ^e act. prim.).....	L 245 50	1901 brut 10 ..	3.600	3.600	500 t.p.	Forges de Vireux-Molhain.....	B 395 ..	00-01	" "	
3.500	3.500	1.000 t.p.	Drocourt.....	L 3.900 ..	00-01 brut 75 ..	"	"	"	Franche-Comté.....	Ly 317 ..	00-01	20 ..	
2.400	2.400	1/2400	Epinac.....	L 1.350 ..	00-01 brut 104 17	"	"	"	Horme et Buire (nouveau).....	— 122 ..	1901	7 ..	
28.865	28.865	400	Escarpelle (1/5 act. prim.).....	L 949 ..	00-01 net 40 ..	"	"	"	La Chalassière.....	— 685 ..	99-00	50 ..	
3.500	3.500	750 t.p.	Ferfay.....	L 694 ..	00-01 brut 37 50	"	"	500 t.p.	Aciéries de la Marine.....	P 1.305 ..	00-01	65 ..	
6.000	6.000	500	Ferques.....	L 375 ..	" " " "	6.000	6.000	500 t.p.	Maubeuge (Hts-Fourneaux).....	L 790 ..	1901	brut 25 ..	
6.000	6.000	500	Flines-lez-Raches.....	— 670 ..	00-01 brut 25 ..	18.000	18.000	500	Micheville (Aciéries).....	B 825 ..	00-01	brut 30 ..	
"	25.500	250 t.p.	Grand-Combe.....	M 1.302 50	1901 net 60 ..	2.925	2.925	700 t.p.	Pont-à-Mousson.....	— ..	00-01	100 ..	
"	"	1/20.000	Haute-Loire.....	P 600 ..	" " " "	4.250	4.250	1.000	Saulnes.....	B 3.920 ..	1901	net 200 ..	
300.000	300.000	1/300.000	Lens (centième act. prim.).....	L 840 ..	00-01 net 30 ..	8.000	8.000	500 t.p.	Villerupt-Laval-Dieu.....	B 327 50	99-00	25 ..	
29.160	29.160	1/29.160	Liévin (1/10 ^e act. prim.).....	— 2.535 ..	00-01 net 80 ..								
9.000	9.000	500 t.p.	Ligny-lez-Aire.....	— 435 ..	1901 " " " "								
80.000	80.000	1/80.000	Loire.....	Ly 254 ..	1901 brut 12 50								
32.000	32.000	"	Marles 70 0/0 (20 ^e act. pr.).....	L 2.145 ..	1901 net 120 50								
16.000	16.000	"	— 30 0/0 (20 ^e act. pr.).....	— 1.920 ..	1901 net 112 50								
6.000	6.000	500	Marly.....	— 370 ..	" " " "								
4.000	"	500 t.p.	Meurchin.....	— 13.500 ..	01-02 brut 800 ..								
"	"	1/20.000	— (1/5 act. prim.).....	— 2.669 ..	01-02 brut 160 ..								
80.000	80.000	1/80.000	Montrambert.....	Ly 915 ..	1901 brut 47 ..	"	"	500 t.p.	Chantiers de la Gironde.....	P 613 ..	1900	30 ..	
6.000	6.000	500 t.p.	Ostricourt.....	L 1.278 ..	" " " "	"	"	500 t.p.	— de la Loire.....	— 930 ..	90-01	50 ..	
"	15.600	100 t.p.	Péronnière (La).....	Ly 550 ..	1901 brut 22 50	15.000	15.000	500	Dyle et Bacalan.....	B 299 75	97-98	30 ..	
80.000	80.000	1/80.000	Rive-de-Gier.....	— 16 ..	" " " "	"	"	500	Fives-Lille.....	P 395 ..	" "	" "	
"	12.000	500	Rochebelle.....	— 495 ..	1900 brut 17 50	"	"	500	Forges de la Méditerranée.....	M 760 ..	1901	40 ..	
"	36.000	100	Roche-la-Molière.....	— 1.820 ..	1901 net 85 ..	"	"	500	Nord de la France.....	B 425 ..	99-00	48 ..	
80.000	80.000	1/80.000	Saint-Etienne.....	Ly 455 ..	1901 brut 25 ..	"	"	500 t.p.	Levallois-Perret.....	P 70 ..	1901	5 ..	
5.000	5.000	500 t.p.	Thivencelles.....	L 500 ..	1876 " " " "	16.000	16.000	500	Franco-Belge (matériels).....	B 530 ..	00-01	30 ..	
4.000	"	1.000 t.p.	Vicoigne-Nœux.....	— 22.800 ..	00 01 net 1.000 ..	1.000	1.000	100 t.p.	Fonderie Durot-Binauld.....	L 130 ..	1901	brut 3 ..	
"	"	1/80.000	Vicoigne-Nœux (20 ^e act. prim.).....	— 1.150 ..	00-01 net 50 ..	2.000	2.000	"	Chaudronner. Nord France.....	L 505 ..	1901	brut 20 ..	

REVUE DES COURS

Lille, 28 août. — Le marché présente assez peu d'animation, mais reste excessivement ferme. La hausse a encore prévalu cette quinzaine, sauf en ces derniers jours qui ont amené quelques réalisations. A notre avis, la plupart des cours actuellement inscrits sont un peu exagérés. Cela tient sans doute à ce qu'il existe en France des capitaux disponibles considérables qu'on ne sait trop comment employer; or, les actions de nos charbonnages constituent toujours l'un des placements les plus sûrs et les plus rémunérateurs qui puissent se rencontrer; d'où, la recherche dont ces titres sont l'objet en ce moment. Néanmoins, tel qu'il est, le marché est certainement beaucoup plus sain qu'il ne l'était à la fin de 1900.

Presque toute la cote est en avance. Aniche gagne 64 fr. à 1004, Anzin 60 fr. à 5500, Azincourt 3 fr. à 545, Béthune 55 fr. à 4180; pour ce dernier titre on parle à nouveau de sa prochaine division en coupures de moindre importance, des 1/10 de part actuelle, dit-on. Carvin bénéficie de 30 fr. à 2130 et son 5^e de 9 fr. à 434, La Clarence de 3 fr. à 582, Crespin de 8 fr. à 152. Douchy de 6 fr. à 1066, Dourges entier progresse de 145 fr. à 24300 et le 100^e de 2 fr. 50 à 245,50. Escarpelle s'avance de 51 fr. à 949, Flines de 60 fr. à 670, Lens de 2 fr. à 640. Liévin de 59 fr. à 2535, Ligny de 35 fr. à 435, Marles 70 0/0 de 55 fr. à 2145, Marles 30 0/0 de 70 fr. à 1920.

Marly est en hausse de 45 fr. à 370, Meurchin entier de 150 fr. à 13.500 tandis que le 5^e perd 31 fr. à 2669, Ostricourt de 28 fr. à 1278, Vicoigne-Nœux entier de 1.000 fr. à 22800 et le 20^e de 45 fr. à 1150.

Bruay qui a payé, le 15 courant, son acompte de 13 fr. 50 en perd 28 à 563, Courrières fléchit également de 45 fr. à 2635 et Drocourt de 150 fr. à 3900.

Ferfay et Ferques sont inchangés.

Peu de transactions en valeurs houillères du Centre et du Midi, sauf en Blanzay qui continue à être bien demandé et qui gagne encore 37 fr. à 1012. Bouches-du-Rhône rattrape 3 fr. à 313, Grand-Combe gagne 17 fr. 50 à 1302,50 et Saint-Etienne 5 fr. à 455. Albi, Epinac, La Loire, Montrambert, Roche-la-Molière se retrouvent à leurs cours de la précédente quinzaine.

Campagnac baisse de 50 fr. à 1200, La Péronnière de 10 fr. à 550 et Rochebelle de 5 fr. à 495.

La tendance est restée incertaine et les affaires plutôt clairsemées en valeurs sidérurgiques. Longwy s'avance de 20 fr. à 960, Saint-Etienne de 10 fr. à 1620, Commentry-Fourchambault de 11 fr. à 836, Franche-Comté de 17 fr. à 317. Maubeuge de 45 fr. à 790. Mais le Creusot perd 20 fr. à 1735, Denain-Anzin 10 fr. à 1080, Marine 15 fr. à 1305.

TABLEAU des derniers cours des valeurs minières et métallurgiques de Belgique cotées à la Bourse de Bruxelles au 25 Août

ACTIONS													
TITRES créés	TITRES en circulat.	Valeur nominale	DÉSIGNATION DES VALEURS	COURS	Dernier dividende		TITRES créés	TITRES en circulat.	Valeur nominale	DÉSIGNATION DES VALEURS	COURS	Dernier dividende	
			CHARBONNAGES	EXERCICE						EXERCICE			
7.000	7.000	1/7.000	Abhoos, à Herstal.....	440 ..	1890	25 ..	3.500	3.500	1/3.500	Poirier.....	520 ..	1901	30 ..
4.032	4.032	1/4.032	Aiseau- Presles.....	1.845 ..	00-01	200 ..	4.000	4.000	1.000	Produits au Flénu.....	4.550 ..	1901	450 ..
9.600	9.600	1/9.600	Amercœur.....	1.915 ..	00-01	250 ..	13.400	13.400	500	Réunis de Charleroi.....	1.110 ..	1901	70 ..
21.950	21.950	100	Anderlues.....	898 75	01-02	45 ..	4.640	4.640	1/4.640	Rieu-du-Cœur.....	937 50	1301	80 ..
11.720	11.720	1/11.720	Bernissart.....	340 ..	1901	..	3.000	3.000	700	Sacré-Madame.....	3.450 ..	1901	200 ..
12.050	12.000	500	Bois d'Avroy.....	561 ..	1901	60 ..	16.000	16.000	1/16.000	Strépy-Bracquegnies.....	1.200 ..	1901	105 ..
4.300	4.000	500	Bonne-Espérance-Batterie.....	1.370 ..	1901	80 ..	16.000	16.000	1/16.000	Trien-Kaisin.....	950 ..	00-01	130 ..
9.000	9.000	..	Bonne-Fin.....	810 ..	1901	75 ..	15.666	15.666	500	Unis-Ouest de Mons.....	442 50	1901	35 ..
4.000	4.000	500	Bray-Maurage.....	153	3.900	3.900	500	Wérister.....	1.180 ..	00-01	100 ..
4.000	4.000	1/4.000	Carabinier.....	320 ..	1901	30 ..							
5.000	5.000	250	Centre de Jumet.....	800 ..	00-01	100 ..	8.000	8.000	250	Forges, Hauts-Fourneaux, Acieries			
21.200	20.489	500	Charbonnages belges.....	380 ..	1901	40 ..	2.000	2.000	500	Aiseau (forges).....	25 ..	00-01	..
4.000	4.000	1/4.000	Chevalières à Dour.....	1.225 ..	1901	100 ..	20.900	20.000	500	Alliance (forges).....	730 ..	00-01	40 ..
3.000	3.000	500	Concorde (Réunis de la).....	1.385 ..	1901	100 ..	4.000	4.000	1.000	Angleur (aciéries).....	401 ..	00-01	..
16.852	16.852	100	Couchant du Flénu.....	180 ..	1901	12 50	52.000	52.000	500	Athus (Hauts-Fourneaux).....	1.140 ..	00-01	60 ..
10.500	10.500	500	Courcelles-Nord.....	1.850 ..	1901	175 ..	27.000	27.000	400	Aumetz-la-Paix.....	395 ..	00-01	..
20.000	20.000	1/18.000	Espérance-Bonne-Fortune.....	605 ..	01-02	50 ..	6.000	6.000	500	Baume et la Croÿère.....	61 ..	00-01	..
3.000	3.000	..	Falisolle.....	1.200 ..	1901	160 ..	4.400	4.400	500	Bonehill (Usines).....	275 ..	00-01	..
4.400	4.200	1/4.400	Falnuée.....	259 ..	00-01	25 ..	3.000	3.000	1/3.000	Charleroi (fabrique de fer).....	480 ..	00-01	..
8.000	8.000	1/8.000	Fontaine-L'évêque.....	970 ..	1901	100 ..	1.825	1.825	1/1.825	Châtelet (laminoir) priv.....	235 ..	00-01	..
4.000	4.000	250	Forte-Taille.....	140 ..	01-02	7 50	20.000	20.000	500	— ord.....	415 ..	00-01	..
2.070	2.070	1/2.070	Gives.....	500 ..	1901	50 ..	5.000	5.000	200	Cockerill.....	2.000 ..	00-01	100 ..
4.800	4.800	1/4.800	Gosson-Lagasse.....	1.070 ..	1901	75 ..	30.000	30.000	1/30.000	Drampremy (laminiers).....	245 ..	1901	..
3.650	3.650	1/3.650	Gouffre.....	1.075 ..	1901	75 ..	4.000	4.000	250	Espérance-Longdoz ord.....	164 ..	00-01	..
7.680	7.680	1/7.680	Grande-Bacnure.....	1.050 ..	01-02	90 ..	7.390	7.390	1/7.390	Gilly (forges, us. fond.).....	457 50	00-01	25 ..
4.032	3.593	500	Grand-Buisson.....	2.309 ..	00-01	280 ..	4.400	4.400	500	Grivegnée.....	790 ..	01-02	40 ..
5.000	5.000	500	Grand-Conty et Spinois.....	350 ..	1901	25 ..	2.300	2.300	500	Halanzuy (Hauts-Four).....	539 ..	01-02	30 ..
2.500	2.500	1/2.500	Gde machine à feu Dour.....	2.395 ..	00-01	200 ..	2.600	2.600	500	La Louvière (Hauts-Four).....	275 ..	00-01	..
12.000	12.000	1/12.000	Grand-Mambourg.....	605 ..	1901	40 ..	2.600	2.600	500	Liégeoises (forges et tôl.).....	720 ..	01-02	20 ..
8.000	8.000	225	Ham s/Sambre.....	650 ..	1901	60 ..	2.000	2.000	500	Marais (forges).....	750 ..	00-01	..
10.000	10.000	1/10.000	Haine-Saint-Pierre.....	162 ..	1901	15 ..	26.000	26.000	500	Marcinelle-Couillet.....	312 50	00-01	..
20.000	20.000	250	Hasard.....	341 ..	1901	30 ..	10.000	10.000	500	Monceau-Saint-Fiacre, cap.....	700 ..	00-01	25 ..
2.000	2.000	1/2.000	Herve-Vergifosse.....	1.050 ..	1901	100 ..	9.600	9.600	..	— ord.....	530 ..	00-01	20 ..
15.000	15.000	1/15.000	Horloz.....	1.285 ..	00-01	125 ..	3.000	3.000	500	Musson (Hauts-Four).....	775 ..	01-02	50 ..
3.000	3.000	..	Hornu et Wasmes divid.....	7.275 ..	1901	700 ..	40.000	40.000	1/40.000	Ougrée-Marihaye.....	1.030 ..	01-02	35 ..
30.000	30.000	1/30.000	Houillères-Unies Charleroi.....	200 ..	00-01	20 ..	2.000	2.000	500	Phénix à Châtelineau.....	540 ..	00-01	25 ..
9.720	9.720	1/9.720	Houssu.....	342 ..	00-01	40 ..	8.000	8.000	1.000	Providence.....	1.755 ..	00-01	50 ..
12.800	12.800	1/12.800	Kessales à Jemeppe.....	890 ..	1901	85 ..	20.000	20.000	400	St-Victor (forges, lam.).....	400 ..	1900	..
14.000	14.000	1/14.000	La Haye.....	975 ..	00-01	100 ..	6.000	6.000	1.000	Sarrebrück (forges de).....	6.725 ..	00-01	150 ..
25.800	25.800	1/25.800	La Louvière, Sars-Long.....	339 ..	1901	30 ..	3.000	3.000	500	Sud-Châtelineau (Hauts-Fourneaux).....	285 ..	1901	..
4.200	4.200	100	Levant du Flénu.....	4.200 ..	1901	250 ..	5.006	5.006	600	Thy-le-Château.....	385 ..	00-01	..
2.274	2.274	500	Maireux et Bas-Bois.....	770 ..	1901	60 ..	27.000	27.000	500	Vezin-Aulnoye.....	275 ..	00-01	..
5.000	5.000	1/5.000	Marchienne.....	760 ..	1901	75 ..							
4.608	4.608	1/4.608	Mariemont.....	2.300 ..	00-01	250 ..	ZINC, PLOMB						
2.400	2.400	1/2.400	Masses-Diarbois.....	1.200 ..	00-01	180 ..	20.000	20.000	1/20.000	Asturienne des mines.....	4.920 ..	1901	260 ..
2.112	2.112	1/2.112	Minerie.....	440 ..	1901	30 ..	25.500	25.500	100	Austro-Belge.....	265 ..	00-01	5 ..
10.000	10.000	1/10.000	Monceau-Bayemont.....	759 ..	1901	62 50	6.000	6.000	250	Nebida.....	875 ..	00-01	50 ..
4.500	4.500	1.000	Monceau-Fontaine.....	4.260 ..	1901	350 ..	15.000	15.000	200	Nouvelle-Montagne (1/5e).....	299 ..	1901	..
5.000	5.000	1/5.000	Noël-Sart-Culpart.....	1.224 ..	00-01	175 ..	8.000	8.000	250	Prayon.....	590 ..	1901	25 ..
7.200	7.200	1/7.200	Nord de Charleroi.....	2.470 ..	1901	200 ..	2.000	2.000	..	— jouiss.....	375 ..	1901	12 50
5.280	5.280	1/5.280	Ormont.....	645 ..	1901	75 ..	112.500	112.500	80	Vieille-Montagne (1/10e act.).....	580 ..	1900	45 ..
15.000	15.000	1/15.000	Patience-Beaujonc.....	885 ..	01-02	80 ..							
8.000	8.000	1/8.000	Petit-Try.....	949 ..	00-01	100 ..							

REVUE DES COURS

Bruxelles, 25 août. — L'animation est restée très grande sur le marché des valeurs charbonnières, mais, en fin de quinzaine, des réalisations assez nombreuses ont eu lieu qui ont fait reculer plus ou moins un grand nombre de titres.

Ainsi Anderlues perd 11 fr. 25 à 898,75, Bernissart 15 fr. à 340, Bonne-Espérance-Batterie 35 fr. à 1370. Les Chevalières fléchissent de 170 fr. à 1225 sur l'annonce qu'un incendie s'est déclaré dans l'un des puits d'extraction de la Société. Espérance-Bonne-Fortune recule de 20 fr. à 605, Falnuée de 21 fr. à 259, Gouffre de 42 fr. 50 à 1075. La Grande-Bacnure, qui a payé son dividende de 90 fr., baisse de 140 fr. à 1050, Grand-Buisson de 50 fr. à 2300, Hasard de 39 fr. à 341, Herve-Vergifosse de 20 fr. à 7275, Marchienne de 13 fr. à 760. Masses-Diarbois qui a fait 450.000 fr. de bénéfices et va distribuer 100 fr. de dividende contre 180 fr. l'année dernière, rétrograde de 70 fr. à 1200, Noël-Sart-Culpart de 16 fr. à 1224, Nord de Charleroi de 30 fr. à 2470. Patience-Beaujonc de 108 fr. à 885, les Produits au Flénu de 60 fr. à 4550.

Il y a cependant encore un certain nombre de plus-values : Aiseau-Presles, par exemple, bénéficie de 105 fr. à 1845, Bonne-Fin de 12 fr. 50 à 810, Couchant du Flénu de 25 fr. à 180, Falisolle de 60 fr. à 1200, Gosson-Lagasse de 75 fr. à 1070, la Grande Machine de 45 fr. à 2395, Kessales gagne 20 fr. à 890, Levant du Flénu 50 fr. à 4200, Minerie 15 fr. à 440, Ormont 21 fr. à 645, Poirier 30 fr. à 520, Rieu-du-Cœur 57 fr. 50 à 937,50.

Les valeurs métallurgiques, sans être aussi animées que les précédentes, ont cependant montré plus de fermeté. Alliance s'avance de 39 fr. à 730, Angleur de 8 fr. à 401, Athus de 20 fr. à 1140, Cockerill de 54 fr. à 2000, Marais de 25 fr. à 750, Monceau-St-Fiacre progresse de 25 fr. pour les actions de capital à 700 et de 35 fr. pour les actions ordinaires à 530. Musson est en hausse de 40 fr. à 775, Ougrée-Marihaye de 30 fr. à 1030. Thy-le-Château de 20 fr. à 385. La Providence perd 26 fr. à 1755 et Sarrebrück 425 fr. à 6725.

Les valeurs d'usines à zincs sont fermes mais sans grand changement.

Nous avons commencé la réfection du guidage du puits n° 3 et nous l'achèverons en 1902.

Nous aurons aussi en 1902 à approfondir d'environ 35 mètres le puits n° 4.

A l'extérieur, nous avons à peu près terminé les quelques travaux de parachèvement qu'il nous restait à faire à notre belle installation de criblage et de lavage du puits Decazes, et y traitons maintenant toute notre production.

Les principaux travaux que nous avons à faire à l'extérieur en 1902 sont relatifs à l'installation de deux ventilateurs au puits n° 8, et à celle d'un compresseur important pouvant comprimer 6 mètres cubes et demi d'air par minute. Les besoins de la mine en air comprimé sont de plus en plus grands par suite de la multiplicité des galeries; nous avons intérêt aussi à hâter autant que possible, grâce à l'emploi de nombreuses perforatrices, tous nos travaux intérieurs de préparation et de reconnaissance.

Nous installerons aussi en 1902 une usine de rectification des benzols, la vente de plus en plus difficile de ce produit brut rendant cette installation nécessaire; mais les appareils utiles pour cette usine ne seront payés que sur les bénéfices que nous donnera cette rectification.

Le coût des travaux extraordinaires, tant intérieurs qu'extérieurs, joint à celui des achats de terrains, s'est élevé, en 1901, à 285.090 fr. 30; l'amortissement habituel, joint à une petite vente de terrain, se monte à 286.468 fr. 02; l'excédent de l'amortissement a donc été de 1.377 fr. 72, et le compte, qui était débiteur de 818.526 fr. 42 au 31 décembre 1900, ne l'est plus que de 817.148 fr. 70 au 31 décembre 1901.

Ce solde sera ramené à 117.148 fr. 70 si vous acceptez la proposition que nous vous ferons lors du vote des résolutions.

Grâce aux bénéfices encore importants que nous avons faits en 1901, nous pouvons vous proposer de distribuer, comme l'année dernière, un dividende de 70 francs par action.

Les résultats des exercices 1901 et 1900 ont été absolument exceptionnels, et nous devons malheureusement prévoir que ceux des exercices prochains ne seront pas aussi bons par suite de la baisse des cours.

Nous pensons donc qu'il est prudent de réserver des sommes importantes qui assureront à votre affaire une marche bonne et régulière. Vous approuverez, nous n'en doutons pas, cette mesure de prévoyance. Comme conclusion de ce rapport, nous avons l'honneur de vous proposer :

1° D'approuver le présent rapport et les comptes « Bilan » et « Inventaire » de 1901, tels qu'ils figurent à la balance arrêtée au 31 décembre 1901, vérifiés et approuvés par vos Commissaires des comptes ;

2° De décider que le compte de « Profits et Pertes », se soldant, au 31 décembre 1901, par 750.927^f 42, sera réparti comme suit : 10 0/0 des bénéfices à la réserve légale, 75.092^f 75; somme nécessaire pour servir aux actions un intérêt de 5 0/0, 175.000^f, total 250.092^f 75.

Que le surplus, soit 500.834^f 67, sera réparti comme suit, conformément aux articles 22 et 23 des statuts : 10 0/0 au Conseil d'administration 50.083^f 45; dividende de 20 francs par action 70.000^f; Le solde, soit 380.751^f 22, sera porté à la réserve extraordinaire prévue à l'article 23 des statuts.

3° De décider qu'il sera prélevé sur la réserve extraordinaire une somme de 700.000 francs qui sera passée à l'amortissement du compte « Travaux extraordinaires ».

4° De nommer administrateurs : MM. Paul Boselli et Gaston Scrive, administrateurs sortants et rééligibles.

5° De nommer Commissaires des comptes pour l'exercice 1902 : M. Victor Colombié, Commissaire sortant et rééligible; M. Henri Dufresne, et de fixer à 3.000 francs leur allocation, dont ils se feront la répartition à leur convenance.

Toutes ces propositions ont été adoptées par l'Assemblée générale du 28 juin 1902.

MINES & MÉTALLURGIE

Principaux Fournisseurs & Maisons recommandées

(V. A. Voir aux Annonces).

Accumulateurs électriques

C^{ie} GÉNÉRALE ÉLECTRIQUE, rue Oberlin, Nancy (V. A.).

Appareils de levage

A. VERLINDE, 20-22-24, rue Malus, Lille (Nord). (V. A.).

Appareils pour mines

C^{ie} FRANÇAISE THOMSON-HOUSTON, 10, rue de Londres, Paris. (V. A.).
INGERSOLL-SERGEANT ET C^o, 51, rue de la Chaussée-d'Antin, Paris. (V. A.).

Ascenseurs et Monte-Charges

THOMAS-JÉSUPRET, 39, rue Roland, Lille (Nord). (V. A.).
A. VERLINDE, 20-22-24, rue Malus, Lille (Nord). (V. A.).

Banques

COMPTOIR NATIONAL D'ESCOMPTE DE PARIS, 96, rue Nationale, Lille. (V. A.).

Câbles de mines

A. STIÉVENART, à Lens (Pas-de-Calais).
VERTONGEN et HARMÉGNIES, à Aubry, par Flers-en-Escrebieux (Nord).

Calorifuges

L. MAHIEU et fils, 117, boul. Gambetta, Roubaix. (V. A.).

Canalisations d'eau

A. DEGOIX, 44, rue Masséna, Lille (Nord).

Chaudronnerie

P. VILLETTE, 39, rue de Wazemmes, Lille.
Ad. BAVAY, à Marly (Nord).

Compteurs à eau

SOCIÉTÉ FRANÇAISE DES POMPES WORTHINGTON, 43, rue Lafayette, Paris (V. A.).

Compresseurs d'air

MESSIAN-LENGRAND, 71, r^{te} du Cateau, Cambrai (Nord).
DUJARDIN et C^o, 82, rue Brûle-Maison, Lille (Nord).
A. DE GENNES, 80, rue Tailbout, Paris (V. A.).
INGERSOLL-SERGEANT ET C^o, 51, rue de la Chaussée-d'Antin, Paris. (V. A.).

Concasseurs et Criblages

P. ALBRIQ, 1, rue Marcadet, Paris. (V. A.).
E. COPPÉE, 71, boulevard d'Anderlecht, Bruxelles.

Constructions métalliques

ATELIERS DE CONSTRUCTION, FORGES et FONDERIES d'Hautmont (Nord).
E. et A. SÉE, 15, rue d'Amiens, Lille (V. A.).
SOCIÉTÉ ANONYME DES ÉTABLISSEMENTS MÉTALLURGIQUES D'ONNAING. (V. A.).
H. DEGRYSE, 14, rue Frémy, à Fives-Lille. (V. A.).
SOCIÉTÉ DE CONSTRUCTIONS MÉCANIQUES ET DE MATÉRIEL DE MINES, à Onnaing. (V. A.).
E. PANTZ, Paris. — G. Mouchel, représentant, rue de Fleurus, Lille.

Condenseurs

SOCIÉTÉ FRANÇAISE DES POMPES WORTHINGTON, 43, rue Lafayette, Paris. (V. A.).

COTON MÉCHE pr LAMPES A FEU NU et de tous systèmes pr les MINES DE HOUILLE
A. LEBORGNE, fabricant depuis 1845, à Provin (Nord).

Courroies

N. FLINOIS et L. COLMANT, à Lille et à Tournai (V. A.).

Déchets de coton (Nettoyage de machines)

A. LEBORGNE, fabricant depuis 1845, à Provin (Nord).

Électricité (construction)

SOCIÉTÉ DES ÉTABLISSEMENTS POSTEL-VINAY, 41, rue des Volontaires, Paris. (V. A.).
SOCIÉTÉ ALSACIENNE DE CONSTRUCTIONS MÉCANIQUES, 17, rue Faidherbe. (V. A.).
J.-A. GENTEUR, 77, rue Charlot, Paris.
C^o D'ÉLECTRICITÉ DE CREIL, 27-29, rue de Châteaudun, Paris (V. A.).
LA FRANÇAISE ÉLECTRIQUE, 99, rue de Crimée, Paris (V. A.).
SOCIÉTÉ DES PROCÉDÉS WESTINGHOUSE, 45, rue de l'Arcade, Paris (V. A.).
R.W. BLACKWELL, 50, boul. Haussmann, Paris (V. A.).

Épuration des eaux industrielles

L. MAHIEU et FILS, 117, boul. Gambetta, Roubaix. (V. A.).

Élévateurs

C^{ie} DES CHAINES SIMPLEX, 43, r. Lafayette, Paris. (V. A.).

Émeri (Papiers, Toiles, Meules et Pierres)
V. ANTOINE, 50, rue Princesse, Lille (Nord).

Fers et Aciers
HAUTS-FOURNEAUX, FORGES ET ACIÉRIES DE DENAIN ET ANZIN, à Denain (Nord).
Sté ANONYME DE VEZIN-AULNOYE, à Maubeuge (Nord).

Feuillards galvanisés
Ad. BAVAY, à Marly (Nord).

Fonçage de puits
DE HULSTER FRÈRES, à Crespin (Nord). (V. A.).
ENTREPRISE GÉNÉRALE DE FONÇAGE DE PUITS, 17, boulevard Haussmann, Paris (V. A.).

Fontes moulées
WAUTHY, Sin-le-Noble (Nord) et Carvin (Pas-de-Calais).
FONDERIES D'ACIER DU NORD, à Croix (Nord). (V. A.).
MADELEINE-LEZ-LILLE. (V. A.).
BRACQ-LAURENT, à Lens (Pas-de-Calais).
A. PIAT et ses fils, Paris. Succursale: 59, rue Fosse-aux-Chênes, Roubaix (V. A.).
E. GUÉRIN et C^e, rue Giroud, à Douai. (V. A.)

Fontes d'acier
FONDERIES D'ACIER DU NORD, à Croix (Nord). (V. A.)

Fours à coke
E. COPPÉE, 71, boulevard d'Anderlecht, Bruxelles (Belgique).

Forages et Sondages
J.-B. VIDELAINE, 134, r. de Denain, Roubaix. (V. A.).
DE HULSTER FRÈRES, à Crespin (Nord). (V. A.).
SOCIÉTÉ FRANÇAISE DE FORAGE ET DE RECHERCHES MINIÈRES, 14, rue de la Victoire, Paris. (V. A.).
PAGNIEZ et BRÉGI, 9, rue de Lille, St-André-lez-Lille.
ENTREPRISE GÉNÉRALE DE FONÇAGE DE PUITS, 17, boulevard Haussmann, Paris (V. A.).
A. DE GENNES, 80, rue Taitbout, Paris (V. A.).

Galvanisation
Ad. BAVAY, à Marly (Nord).

Générateurs
E. DENNIS, Marly-lez-Valenciennes (Nord). (V. A.).
CHAUDRONNERIES DU NORD DE LA FRANCE, à Lesquin-lez-Lille (Nord). (V. A.).
F^e THÉBAULT, à Marly-l-Valenciennes (Nord). (V. A.).
DELAUNAY, BELLEVILLE et C^e, St-Denis-s-Seine. (V. A.).
SOCIÉTÉ DES GÉNÉRATEURS MATHOT, à Rœux-les-Arras (Pas-de-Calais). (V. A.).

Haveuses mécaniques
A. DE GENNES, 80, rue Taitbout, Paris (V. A.).
R. W. BLACKWELL, 50, boul. Haussmann, Paris (V. A.).
INGERSOLL-SERGEANT ET C^e, 51, rue de la Chaussée-d'Antin, Paris. (V. A.).

Ingénieurs-Architectes
Paul SÉE, 60, rue Brûle-Maison, Lille.

Lampes de sûreté pour Mineurs
COSSET-DUBRULLE, fils, 45, rue Turgot, Lille.

Locomotives
F^e THÉBAULT, à Marly-l-Valenciennes (Nord). (V. A.).
ORENSTEIN et KOPPEL, 29, rue de Mogador, Paris (V. A.).

Machines à vapeur
DUJARDIN et C^e, 82, rue Brûle-Maison, Lille (Nord).
C^e de FIVES-LILLE, à Fives-Lille (Nord).
CRÉPELLE et GARAND, porte de Valenciennes, Lille (Nord). (V. A.).
E. MAILLET et C^e, à Anzin (Nord). (V. A.).
E. FOURLINNIE, 85-87, rue de Douai, Lille (Nord).
F^e THÉBAULT, à Marly-l-Valenciennes (Nord). (V. A.).
MESSIAN-LENGRAND, 71, r^{te} du Câteau, Cambrai (Nord).
ROUSSEL et DUPONCHELLE, 101 et 101 bis, rue de Douai, Lille (V. A.).
SOCIÉTÉ DU PHÉNIX, à Gand (Belgique). (V. A.).

Machines-outils et de précision
DESTOMBES, LANGLOIS et C^e, à Roubaix (Nord). (V. A.)

Matériel de mines
ROMAIN SARTIAUX, Établissements métallurgiques, Hénin-Liétard (Pas-de-Calais).
A. DIÉDEN, à Lens (Pas-de-Calais).
MESSIAN-LENGRAND, 71, r^{te} du Câteau, Cambrai (Nord).
LEPILLIEZ FRÈRES et J. TORREZ, avenue du Quesnoy, Valenciennes. (V. A.).
NICOLAS et TRIQUET, à Lillers (Pas-de-Calais).
R. W. BLACKWELL, 50, boul. Haussmann, Paris (V. A.).
INGERSOLL-SERGEANT ET C^e, 51, rue de la Chaussée-d'Antin, Paris. (V. A.).

Matériel industriel
DESPREZ, PAQUET, SAVARY et VINCENT, à Douai (Nord). (V. A.)

Mécanique de précision
LAURENT et ICARD, 12, rue Saint-Gilles, Paris (V. A.).

Ordres de Bourse
CRÉDIT LYONNAIS, 28, r. Nationale, Lille (Nord). (V. A.).
COMPTOIR NATIONAL D'ESCOMPTE, 96, rue Nationale, Lille. (V. A.).
SCHNERB, FAVIER et C^e, 5, Grande-Place, Lille (Nord).
CRÉDIT DU NORD, 6-8, rue Jean-Roisin, Lille.

Outillage (petit)
LAURENT et ICARD, 12, rue Saint-Gilles, Paris. (V. A.)

Perforatrices
C. BORNET, 10, rue St-Ferdinand, Paris (V. A.).
A. et J. FRANÇOIS, 14 bis, rue de l'Université, Douai (Nord).
A. DE GENNES, 80, rue Taitbout, Paris (V. A.).
INGERSOLL-SERGEANT ET C^e, 51, rue de la Chaussée-d'Antin, Paris. (V. A.).

Photographie industrielle
A.-C. DELPIERRE, 15, square Jussieu, à Lille. (V. A.).

Presses à briquettes
TH. DUPUY ET FILS, 22, r. des Petits-Hôtels, Paris (V. A.).

Pompes centrifuges et autres
F^e THÉBAULT, à Marly-l-Valenciennes (Nord). (V. A.).
SOCIÉTÉ FRANÇAISE DES POMPES WORTHINGTON, 43, rue Lafayette, Paris. (V. A.).
WAUQUIER et C^e, constructeurs, 69, rue de Wazemmes, Lille (V. A.).
ROUSSEL et DUPONCHELLE, 101 et 101 bis, rue de Douai, Lille (V. A.).
OTTO SCHWADE et C^e, Erfurt. G. BOLT, ingénieur, 47, rue Kléber, Nancy. (V. A.).

Presse-étoupes
C^e DES GARNITURES MÉTALLIQUES AMÉRICAINES, 32 et 34, rue d'Eylau, Lille (V. A.).

Rails
ACIÉRIES DE FRANCE, à Isbergues (Pas-de-Calais).

Réfrigérant
SOCIÉTÉ FRANÇAISE DES POMPES WORTHINGTON, 43, rue Lafayette, Paris. (V. A.).

Robinetterie
SCHAEFFER et BUDENBERG, 108 bis, rue de Paris, Lille. (V. A.).
Jules CÔCARD, 13, rue de Valenciennes, Lille (V. A.).

Tôles galvanisées (planes et ondulées)
ATELIERS DE CONSTRUCTION, FORGES ET FONDERIES D'HAUTMONT (V. A.).
Ad. BAVAY, à Marly (Nord).

Transmissions
A. VERLINDE, 20-22-24, rue Malus, Lille (V. A.).
E. FOURLINNIE, 85-87, rue de Douai, Lille (Nord).
A. PIAT et ses fils, Paris. Succursale: 59, Fosse-aux-Chênes, Roubaix (V. A.).

Transporteurs
A. PIAT et ses fils, Paris. Succursale: 59, Fosse-aux-Chênes, Roubaix (V. A.).
C^e DES CHAINES SIMPLEX, 43, r. Lafayette, Paris. (V. A.)

Treuil
MESSIAN-LENGRAND, 71, r^{te} du Câteau, Cambrai (Nord).
THOMAS-JÉSUPRET, 39, rue Roland, Lille (V. A.).

Tuiles mécaniques
BOLLAERT, tuilerie mécanique de Leforest (P.-de-C.).
TUILERIE MÉCANIQUE DE ST-MOMELIN, par Watten (Nord) (V. A.).

Tuyauterie de fonte
CAVALLIER, 22, place Cormontaigne (ing^r Pont-à-Mous.)
HAUTS-FOURNEAUX ET FONDERIES DE PONT-A-MOUSSON (Meurthe-et-Moselle).

Ventilation
W. KLEPP, 54, boulevard Richard-Lenoir, Paris (V. A.).
E. FARCOT FILS, 163, avenue de Paris, Plaine-St-Denis (V. A.).

Wagonnets de mines (benne, berlins, etc.)
SOCIÉTÉ DE CONSTRUCTIONS MÉCANIQUES ET DE MATÉRIEL DE MINES, à Onnaing. (V. A.).
CHAUDRONNERIES DU NORD, à Lesquin. (V. A.).
ORENSTEIN et KOPPEL, 29 rue de Mogador, Paris. (V. A.).

INFORMATIONS DIVERSES

BELGIQUE

Charbonnages des Grand-Conty et Spinois

RÉSUMÉ DU BILAN AUX 31 DÉCEMBRE 1901, 1900 & 1899 :

ACTIF	1901	1900	1899
Immobilisé fr.	2.272.976	2.776.892	2.763.214
Réalisable et disponible	1.204.119	1.240.377	758.380
Totaux	3.477.095	4.017.269	3.521.994
PASSIF			
Non exigible : capital et réserves.	2.944.882	2.992.766	2.898.773
Exigible à terme : obligations. . .	—	138.000	251.400
Exigible : créditeurs	182.551	177.680	137.937
Bénéfices	349.662	708.823	233.774
Totaux	3.477.095	4.017.269	3.521.994
Dividende par action	25	50	20

(Moniteur des Intérêts Matériels)

Liste des derniers Brevets d'invention pris en France

1^o Mines, Métallurgie, Constructions mécaniques et métalliques.

- 317.852. BERRENDORF. — Machine pour l'exploitation à ciel ouvert de la houille, de l'argile, etc.
- 317.908. BLANC. — Enrichissement des houilles et minerais.
- 318.314. RIEDLER EXPRESS PUMPEN G. M. B. H. — Pompe jumelle à plongeur à une seule soupape d'aspiration et une seule soupape de refoulement.
- 318.355. RIEDLER EXPRESS PUMPEN G. M. B. H. — Distribution pour soupapes de pompe.
- 318.436. SCHWEHR ET KORSTEN. — Appareil pour signaler la présence du grisou dans les mines.
- 318.485. BORNET. — Support des perforatrices haveuses.
- 318.516. SCHMETZ ET SCHRAMM. — Briquettes de houille à faible teneur en brai.
- 318.520. C^e DE FIVES-LILLE. — Treuil d'extraction.
- 318.601. COURTOIS. — Ventilateur centrifuge.
- 318.636. GEHRE ET HOCHE. — Utilisation des déchets de produits provenant des mines.

- 349.133. PUISSANT D'AGIMONT. — Ralentissement de l'allure trop chaude des fours Martin et à gaz.
349.146. STILL. — Four à coke à récupération de sous-produits.

ADJUDICATIONS ANNONCÉES

France

- 2 SEPTEMBRE. — Paris. Fourniture, en 6 lots, aux postes et télégraphes, d'entretoises et consoles en fer galvanisées.
2 SEPTEMBRE. — Paris. Fourniture d'entretoises et consoles en fer galvanisé aux Postes et Télégraphes.
4 SEPTEMBRE. — Paris. Adjudications de vieilles matières aux chemins de fer de l'État.
5 SEPTEMBRE. — Caen. Reconstruction des portes du bassin de l'Ouest du port de Honfleur : 21.500 fr.
9 SEPTEMBRE. — Paris. Colonies, fourniture : 1° de 100.000 kilos de fil de fer recuit et galvanisé de 5 m/m de diamètre et de 2.000 kilos de fil de 2 m/m pour le service des Postes et Télégraphes du Tonkin ; 2° de 50.000 kilos de fil de 5 m/m et de 1000 kilos de fil de 2 m/m pour le service des Postes et Télégraphes de la Cochinchine.
13 SEPTEMBRE. — Paris. Fourniture, en 6 lots, du charbon de terre, du coke, du bois de chauffage et du bois de boulange, nécessaires au service des maisons départementales de Nanterre et Villers-Cotteret.
13 SEPTEMBRE. — Paris. Fourniture et pose en terre pour 365.050 fr. : 1° de conduites en fonte, en acier ou en ciment capables de supporter une pression normale de 40 mètres d'eau et de 1 m., 0.800, 0.600, 0.500, 0.400 et 0.300 de diamètre intérieur avec leurs pièces de raccordement ; 2° de bouches de distribution de 0m30, etc., pour la canalisation et la distribution des eaux d'égout sur le domaine de Picquenard, communes d'Achères et de Poissy (S.-et-O.).
13 SEPTEMBRE. — Melun. Tramways de Bray-sur-Seine à Sablonnières : Construction du tablier métallique du pont traversant la voie ferrée de Paris à Belfort : 10.700 fr.
1er OCTOBRE. — Clermont-Ferrand. Adjudication après déchéance de la mine de bitume de Cœur.
3 OCTOBRE. — Lyon. Fourniture à l'atelier d'artillerie de 1.500 t. de charbon de terre tout-venant.
27 OCTOBRE. — Paris. Concours, en un lot, pour une installation mécanique de déchargement des charbons et de transport direct devant les chaudières à l'usine élévatoire des eaux d'égout de Paris, à Clichy (Seine). On devra prévoir le déchargement et le transport de 45 tonnes de charbon en douze heures.
27 OCTOBRE. — Paris. Concours, en un lot, pour la fourniture et l'installation de moteurs, pompes et générateurs, à l'usine élévatoire du quai de Javel, à Paris, pour élever 480 litres par seconde d'eau puisée en Seine, sur une cuve d'équilibre à établir au dépôt des Morillons.
8 NOVEMBRE. — Paris. Concours pour la construction de la partie métallique des viaducs à établir pour la traversée de la Seine, à Paris, de la ligne métropolitaine circulaire.
Prochainement. — Pierrefeu (Var). Concours pour l'installation de l'éclairage électrique à l'asile d'aliénés : 76.699 fr.

Belgique

- 3-6 OCTOBRE. — Tournai. Fourniture et établissement de conduites pour une distribution d'eau : 825.000 francs.

Convocations d'Actionnaires

- 8 SEPTEMBRE. — Jumet (Belgique). Charbonnages du centre de Jumet.
9 SEPTEMBRE. — Hautmont (Nord). Ateliers de construction, forges et fonderies d'Hautmont.
15 SEPTEMBRE. — Liège. Charbonnages de La Haye.

LA SOCIÉTÉ DES ANCIENS ÉLÈVES DES

ÉCOLES NATIONALES D'ARTS-&MÉTIERS

dont le siège social est à PARIS, 6, RUE CHAUCHAT

informe les Industriels qu'elle leur offre de grandes facilités pour le choix de leur personnel technique dans les industries mécaniques et métallurgiques, la marine, les chemins de fer, les travaux publics, etc.

Adresser les propositions à M. le Président de la Société, 6, Rue Chauchat, à Paris, qui s'empressera de donner satisfaction aux demandes qui lui seront faites.

FIRMES INDUSTRIELLES

Dissolutions. — Modifications. — Formations

Lille. — Formation de la Société en nom collectif *Ken et Nyssens*, fils et câbles pour l'électricité, 32, rue du Ballon. Durée 15 ans. Capital 20.000 fr. Du 1er juillet 1902.

Paris. — Formation de la Société anonyme dite *Compagnie charbonnière de l'Ouest*, commerce de combustibles, 48, rue de Londres. Durée 30 ans. Capital 375.000 fr. Du 26 juillet 1902.

Lille. — Formation de la Société en nom collectif dite : *Manufacture générale d'outillages*, 18, rue des Fossés. Durée 10 ans. Capital 80.000 fr. Du 1er août 1902.

Paris. — Dissolution de la Société *Moisant, Laurent, Savey et Cie*, constructions métalliques, 20, boulevard de Vaugirard. Du 31 juillet 1902. Liquidateurs, les associés en nom.

BON MATÉRIEL A VENDRE

- 1 m. Corliss jumelle 26" X 48" condensation, C^{on} Le Gavrian,
1 m. Corliss 24" X 48" condensation, C^{on} Brasseur,
2 ch. semi-tubulaire de 150 m., C^{on} Meunier } tubes démontables
1 — — 180 m. — }
1 locomotive tender, voie normale, 33 tonnes à vide,
1 — — — 10 — }
1 — — voie 1 mètre, 10 — } C^{on} Corpet
2 — — — 8 — }
1 — — voie 800 6 — }
1 — — voie 600 5 — }
- 4 semi-fixes C^{on} Cail et Fives-Lille de 50 à 70 ch^x.

Grande quantité de machines, chaudières, bacs, poulies, soupapes, etc.

S'adresser à M. F^d THÉBAULT, constructeur à Marly (Nord).

Suite du Bulletin Commercial (France)

PRIX DES MÉTAUX TRAVAILLÉS, A PARIS, AUX 100 KILOS

Plomb laminé et en tuyaux.	50 »
Zinc laminé.	69 »
Cuivre rouge laminé.	205 »
— en tuyaux sans soudure.	235 »
— en fils	205 »
Laiton laminé.	160 »
— en tuyaux sans soudure	205 »
— en fils	160 »
Étain pur laminé (1m/m d'épaisseur et plus).	410 »
— en tuyaux (9m/m diamètre intérieur et plus).	410 »
Aluminium en tubes	1.700 »
— en fils jusqu'à 5/10 de m/m.	500 à 600 »

BULLETIN COMMERCIAL (SUITE)

PRIX DES MÉTAUX BRUTS, A PARIS, AUX 100 KILOS

Cuivre du Chili, en barres, liv. Havre	133 75	135 75
Cuivre en plaques ou en lingots, liv. Havre.	141	50
Cuivre best selected, liv. Havre.	142	50
Etain Banka, liv. Havre ou Paris.	333	»
Etain Détroits, liv. Havre ou Paris.	331	»
Etain Cornouailles, liv. Havre ou Rouen	323	75
Plomb, marques ordinaires, liv. Paris	33	50
Zinc, bonnes marques, liv. Paris.	50	50
Nickel pur.	550	à 625
Aluminium pur à 99 %, lingots	350	à 400
— planches	500	à 600
Bronze et laiton d'aluminium, lingots.	400	»
Ferro-aluminium, lingots	»	»

Le Directeur-Gérant : EM. LEFÈVRE.

Lille, imprimerie G. Dubar et C^e, Grande-Place, 8.

HAUTS-FOURNEAUX & FONDERIES DE
PONT-A-MOUSSON

Administrateurs-Directeurs: MM. X. ROGÉ et C. CAVALLIER

TUYAUX EN FONTE

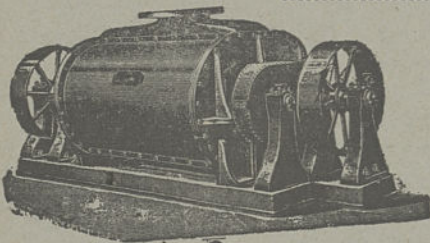
POUR CANALISATIONS DE CHARBONNAGES
Tuyaux à emboîtement et Cordon à joint de plomb, Types de la Ville de Paris
TUYAUX A JOINTS GIBAULT, POUR TERRAINS TRÈS MOUVANTS
Tuyaux frettés d'acier à chaud (système X. ROGÉ, breveté s. g. d. g.)
Tuyaux divers (Lavril, genre Somzée, à brides, etc.), Tuyaux de descente
STOCK PERMANENT :
300.000 mètres de tuyaux. — 30.000 raccords assortis.
DÉPOT DE TUYAUX A DON-SAINGHIN PRÈS LILLE
REPRÉSENTANT POUR LA RÉGION DU NORD :
M. H. CAVALLIER, Ingénieur, 14, place Cormontaigne, 14, à LILLE (41)

W. KLEPP SUCCESSEUR DE
HOEFERT & PAASCH

PARIS, 54, BOULEVARD RICHARD-LENOIR, PARIS

APPAREILS * ACCESSOIRES

pour Chaudières et Machines à vapeur en général



SOUFFLERIES

Système

ROOT

perfectionné

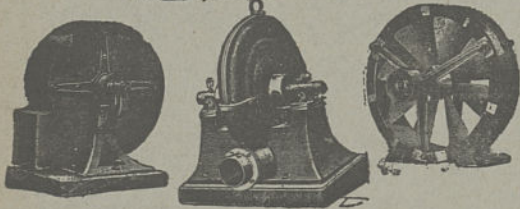
AVEC

BOITE ALESEE

(sans enduit)

POUR PRESSIONS

jusqu'à 2^m d'eau



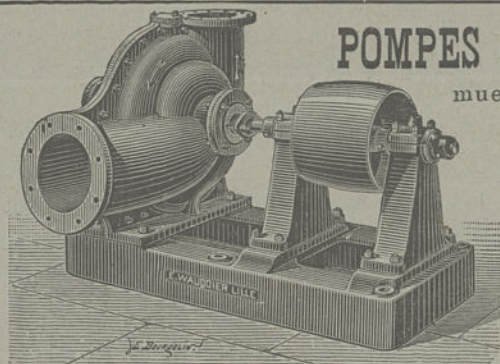
Ventilateurs

pour Forges, Fonderies, Acières, H^{ts}-Fourneaux, Mines, Ventilation, Séchage, Chauffage, etc.. etc.

INDICATEURS DE TIRAGE, PYROMÈTRE

Pompes, Pulsomètres, Appareils à jet de vapeur

ENVOI DES TARIFS SUR DEMANDE (65)



POMPES CENTRIFUGES

mues par COURROIES

DYNAMOS

ou

MOTEURS

à

vapeur

POMPE CENTRIFUGE

POMPES
à trois plongeurs

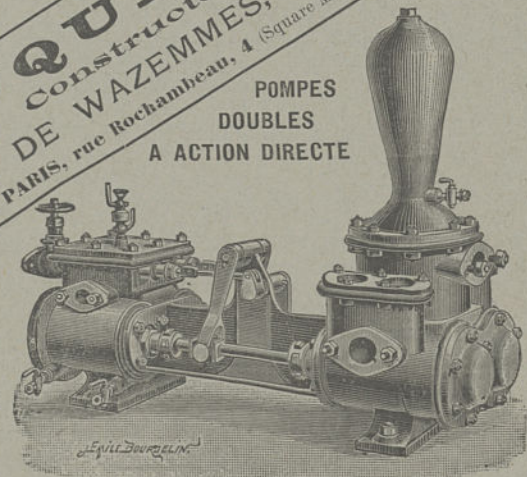
HORIZONTALES

ou

VERTICALES

Constructions
mécaniques

WAUQUIER & C^{ie}
Constructeurs
69, RUE DE WAZEMMES, 69, LILLE
Agence à PARIS, rue Rochambeau, 4 (Square Montholon)



POMPES
DOUBLES
A ACTION DIRECTE

(40)

SOCIÉTÉ ALSACIENNE
DE CONSTRUCTIONS MÉCANIQUES

Anciens Etablissements André Kœchlin et C^{ie}
(USINE DE BELFORT)

AGENCE DU NORD :

DE LORIOU & FINET

INGÉNIEURS

Bureaux : 17, Rue Faidherbe,

Dépôt de Machines et Matériel électrique : 61, rue de Tournai, LILLE

APPLICATIONS GÉNÉRALES DE L'ÉLECTRICITÉ

ÉCLAIRAGE, TRANSPORT DE FORCE & TRACTION ÉLECTRIQUE

Ensembles électrogènes, Dynamos à courant continu et alternatif simple ou polyphasé de toutes puissances

TÉLÉPHONE LILLE-PARIS N° 675

(37)

Photographie A. C. DELPIERRE

IRIS - LILLIAD - Université Lille

15, Square Jussieu, LILLE. — Spécialité de Vues industrielles en tous formats jusqu'au 50x60 direct

FRANZ MÉGUIN & C^o (Sté Ame)

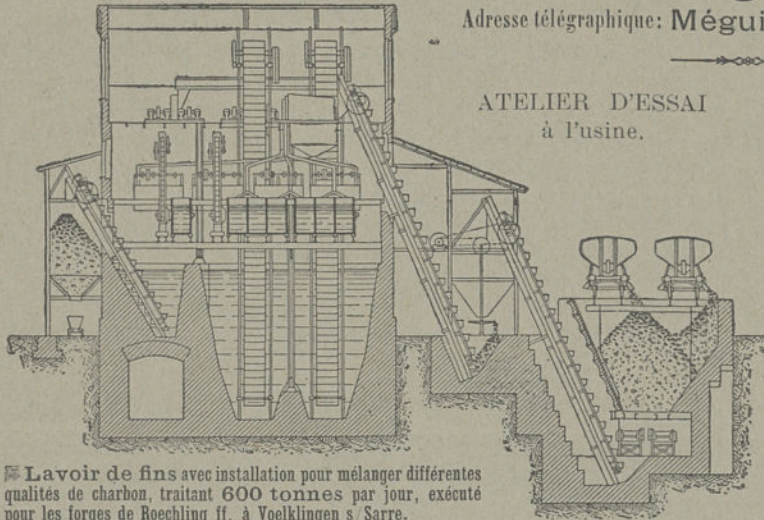
Maison à PARIS
7, PASSAGE SAULNIER
Téléphone 294-22

Dilling s/Sarre

Représentant pour la BELGIQUE:

LOUIS SMEYSTERS
CHARLEROI

Adresse télégraphique: Méguin Dillingensaar



Lavoir de fins avec installation pour mélanger différentes qualités de charbon, traitant 600 tonnes par jour, exécuté pour les forges de Roehling ff. à Voelklingen s/Sarre.

ATELIER D'ESSAI
à l'usine.

ÉTUDE DE PROJETS & INSTALLATIONS COMPLÈTES & MODERNES

Criblage et Lavage des Charbons

INSTALLATION DE
PRÉPARATION MÉCANIQUE DES MINÉRAIS

Broyage avec Classement Automatique
DE TOUS GENRES

PROCÉDÉ SPÉCIAL POUR LA
Récupération des FINS CHARBONS dans les schlammes
SYSTÈME BREVETÉ

BROYEUR A COKE BREVETÉ

Grand succès en France

Machine à pilonner pour l'agglomération des charbons à coke
(BREVETÉE)

avec enfourneuse et défourneuse

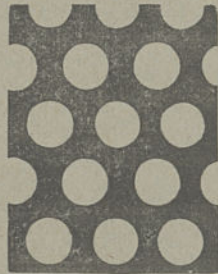
NOUVEAU CRIBLE GIRATOIRE

en remplacement du crible Koxe

LE MEILLEUR APPAREIL EXISTANT, TRAVAILLANT SANS SECOURSSES
ET CLASSANT MIEUX QUE TOUT AUTRE

DEMANDER PROSPECTUS

(108)



Tôles perforées

EN ACIER, FER, ZINC, CUIVRE & LAITON

Nos ateliers de perforation sont connus comme les mieux outillés; nous perforons des tôles jusqu'à 25 m/m d'épaisseur et 2500 m/m de largeur sur 6000 m/m de longueur.



LES FONDERIES D'ACIER DU NORD

Société anonyme à CROIX, près Lille (Nord)
Adresse Télégraphique: AGIÉRIES-CROIX

ACIERS MOULÉS AUX PETITS CONVERTISSEURS
de tous poids et dimensions, depuis l'acier extra-dur jusqu'à l'acier extra-doux pour dynamos

ATELIERS DE PARACHÈVEMENT

FABRICATIONS SPÉCIALES: ROUES & TRAINS DE ROUES POUR WAGONNETS DE TERRASSEMENT & DE CHARBONNAGES, APPUIS DE PONTS, CENTRES DE ROUES, BOISSEAUX DE BUTTOIRS, BOITES A GRAISSES & AUTRES ACCESSOIRES POUR MATÉRIELS DE CHEMINS DE FER FIXE & ROULANT.

ADRESSER CORRESPONDANCE A LA SOCIÉTÉ, A CROIX (38)

ENTREPRISE GÉNÉRALE

— de —

FONÇAGE DE PUIITS

Etudes et Travaux de Mines

SOCIÉTÉ ANONYME

17, Boulevard Haussmann, PARIS

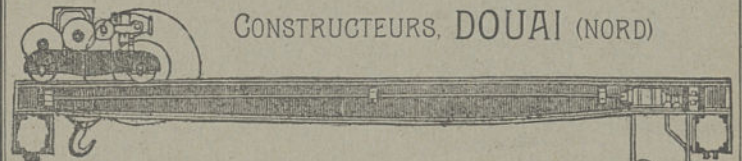
Entreprise à forfait de Sondages, Forages, Fonçage de puits. — Lavoires. — Préparations mécaniques. — Machines d'extraction et d'épuisement, etc.

* ÉTUDES - PLANS - RAPPORTS *

(93)

ED. GUÉRIN & C^{ie}

CONSTRUCTEURS, DOUAI (NORD)



Spécialité exclusive d'Appareils de levage, Appareils de transport et de manœuvre et Pompes à commande électrique. Ponts-roulants. Ponts-chevalets. Grues Titan. Grues à portique. Chèvres. Grues pivotantes. Grues roulantes. Grues vélocipèdes. Ascenseurs. Elévateurs. Montecharges. Transbordeurs. Cabostans. Treuils. Chariots électriques suspendus (type trolley).

Spécialité de Ponts-roulants, type américain, à trois moteurs, grand rendement mécanique et grandes vitesses de fonctionnement, depuis 3 tonnes jusque 150 tonnes.

Grues Titan, de chantiers et d'extraction avec portées jusque 100 mètres et pouvant extraire à plus de 50 mètres pour l'exploitation des carrières.

Défourneuses pour fours à coke, Appareils de chargement pour fours Siemens-Martin, Chariots électriques pour poches de coulée, etc.

Treuils de halage et d'extraction pour mines et charbonnages.

Pompes d'épuisement souterraines de toutes puissances pour mines et charbonnages, pour refoulement jusque 1.000 mètres, et à grande vitesse pour accouplement à des moteurs électriques.

(76)

COMPAGNIE GÉNÉRALE
d'ÉLECTRICITÉ de CREIL

SOCIÉTÉ ANONYME AU CAPITAL DE 7,500,000 FRANCS

Siège Social à Paris : 27, Rue de Châteaudun.

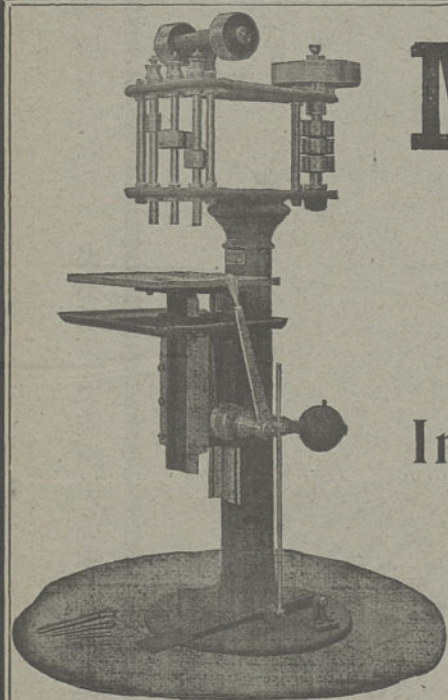
Usines à CREIL (Oise).

MATÉRIEL à COURANT CONTINU ALTERNATIF SIMPLE et POLYPHASÉ
 de TOUTES PUISSANCES

DYNAMOS pour Electrochimie et Electrométallurgie.

APPAREILS DE LEVAGE, POMPES D'ÉPUISEMENT et VENTILATEURS ÉLECTRIQUES
 Tramways. — Stations centrales. — Transports d'énergie.

TRACTEURS ET LOCOMOTIVES DE MINES — MACHINES D'EXTRACT
 Lampes à Arc. — Compteurs. — Appareils de Mesure.



MACHINES-OUTILS

et Outils

DE PRÉCISION

Installations complètes

D'ATELIERS DE CONSTRUCTIONS MÉCANIQUES

D'ATELIERS DE RÉPARATIONS

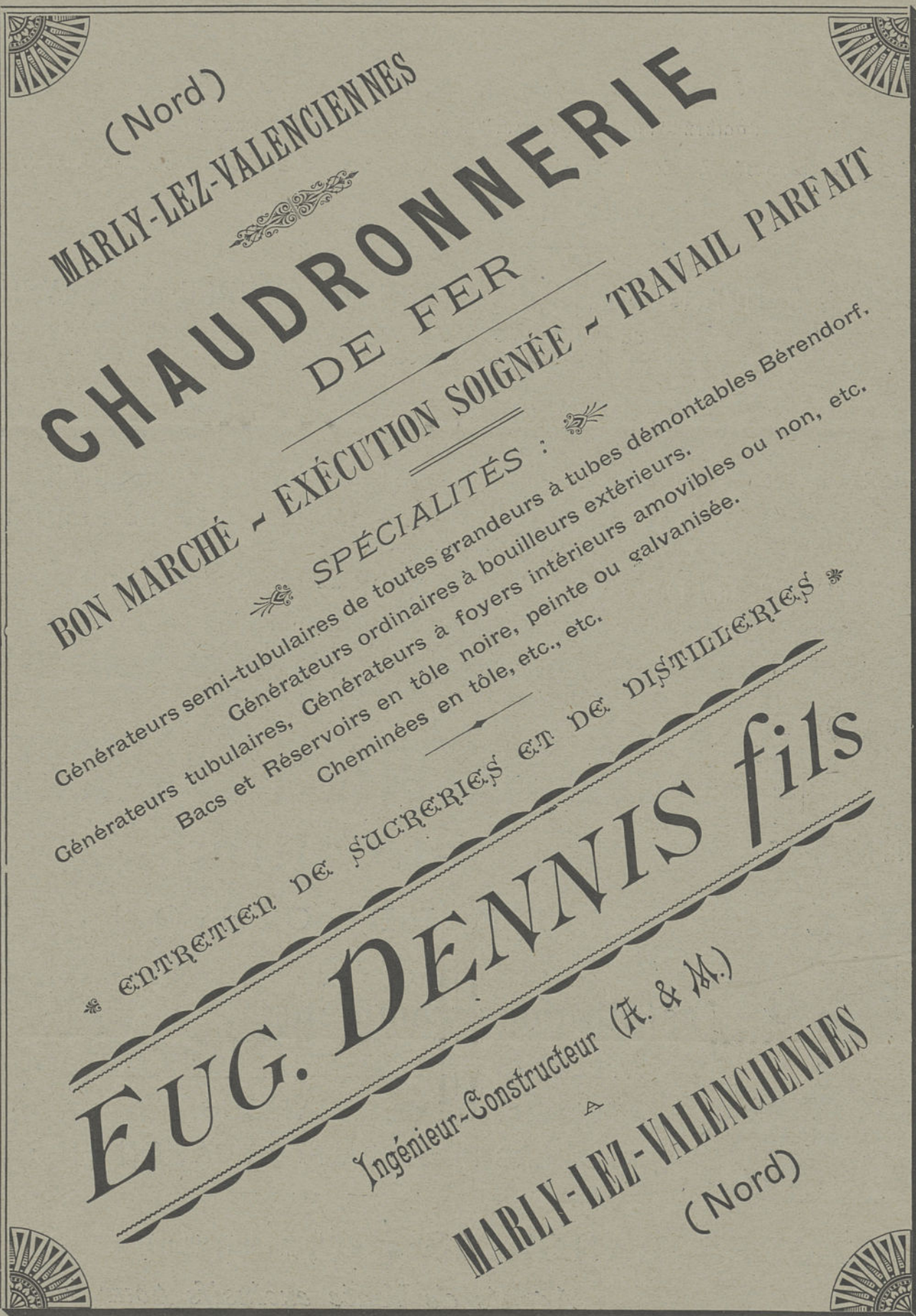
D'ATELIERS POUR LA FABRICATION EN SÉRIE

DESTOMBES, LANGLOIS & C^{ie}, ROUBAIX (Nord)

Agents de Vente exclusifs pour la France

DE LUDW LÖWE & C^{ie}, ACTIENGESELLSCHAFT, BERLIN

(79)



(Nord)

MARLY-LEZ-VALENCIENNES

CHAUDRONNERIE DE FER

BON MARCHÉ - EXÉCUTION SOIGNÉE - TRAVAIL PARFAIT

SPÉCIALITÉS :

- Générateurs semi-tubulaires de toutes grandeurs à tubes démontables Bèrendorf.
- Générateurs tubulaires, Générateurs à bouilleurs extérieurs.
- Bacs et Réservoirs en tôle noire, peinte ou galvanisée.
- Cheminées en tôle, etc., etc.

ENTRETIEN DE SUCRERIES ET DE DISTILLERIES

EUG. DENNIS fils

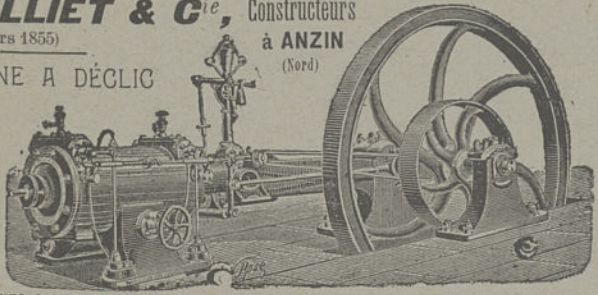
Ingénieur-Constructeur (R. & M.)

MARLY-LEZ-VALENCIENNES
(Nord)

MAILLIET & C^{ie}, Constructeurs
(Angers 1855)

MACHINE A DÉCLIC

INSTALLATIONS
d'Usines à Agglomérer
Usine Behaynin, à Somain



Machines à élever les eaux pour Villes
DONKERQUE, 130 litres par seconde à 80 mètres.
ALGER, 50 litres par seconde à 130 mètres.

MACHINES A VAPEUR de toutes forces, à declic, à 4 distributeurs, plans ou circulaires, et autres genres de distributions, pour ateliers, mines, forges, éclairage électrique, transports de forces, etc. — **MACHINES D'EXTRACTION** à détente variable, de toutes dimensions (voir aux mines d'Anzin, de Bourges, de Neux, de Marles, de Courrières, de l'Escarpelle, etc.). — **MACHINES D'ÉPUISEMENT** simples, jumelles, compound ou non, pour petits et grands volumes (50^{m3} à 500^{m3} à l'heure refoulés de 100 à 500 mètres de haut). Voir aux mines d'Anzin, de Bruay, de Marles, de Valdonne, de Carmaux (d'Aiseau-Preles, de Bernissart et du Flénu, Belgique). — **COMPRESSEURS D'AIR** de 5 à 15^{m3} par minute à 5 kil. de pression (voir aux mines de Lens, de Neuhouin, d'Anzin, de Bourges, etc.). — **MACHINES SOUFFLANTES HORIZONTALES** à grande vitesse, cylindre soufflant, à distribution par tiroirs cylindriques (voir forges d'Anzin). — **GRANDS & PETITS VENTILATEURS DE MINES** mus par courroie ou par câble ou directement. — **MACHINES** de toutes forces, à declic ou à détente Meyer, cylindrique variable par le régulateur commande de trains de laminoirs (forg. Anzin).

Ferdinand THÉBAULT
CONSTRUCTEUR
Marly-lez-Valenciennes (Nord)

MÉCANIQUE GÉNÉRALE

Machines à vapeur. — Matériel pour sucreries, distilleries, brasseries, forges et laminoirs, mines, sondages (spécialité de pompes de sondages), etc.

GROSSE CHAUDRONNERIE EN FER

Chaudières à vapeur. - Cheminées. - Bacs. - Réservoirs. - Ponts, etc.

MATÉRIEL D'OCCASION

Machines perfectionnées de 50 à 500 chevaux. — Chaudières à vapeur de toutes forces semi-tubulaires et autres. — Locomobiles. — Locomotives à voie normale pour embranchements particuliers, ou à voie étroite pour chantiers. — Plaques tournantes, etc. (14)

C. BORNET, INGÉNIEUR

10, Rue St-Ferdinand, PARIS
EXPOSITION UNIVERSELLE 1900: MÉDAILLE D'OR

PERFORATRICES ELECTRIQUES à rotation et à percussion

PERFORATEURS à bras et à air comprimé

INJECTION D'EAU PAR FLEURETS CREUX DOUBLANT LA VITESSE DU FORAGE

Prospectus franco sur demande.

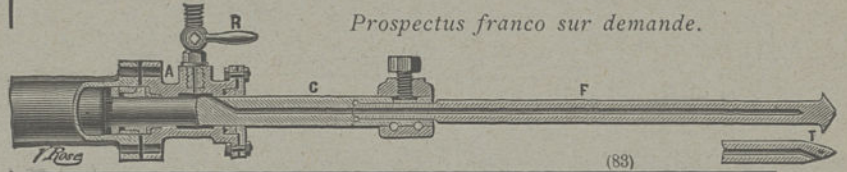
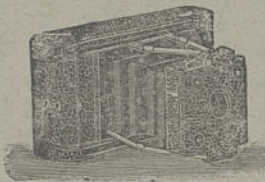


PHOTO-COMPTOIR DU NORD
L. Mairesse

ROUBAIX

LILLE

39^{bis}, rue Pauvrée | 6, rue des Ponts-de-Comines



CENTRALISATION DE TOUTES LES

FOURNITURES GÉNÉRALES

POUR LA PHOTOGRAPHIE

← Devis sur demande → (43)

Tuilerie Mécanique

DE
SAINT-MOMELIN

par WATTEN (Nord)

A 4 KILOMÈTRES DE SAINT-OMER

TÉLÉPHONE 371

Société Anonyme. — Capital: 400,000 Francs

ADMINISTRATION ET BUREAUX

17, RUE D'INKERMANN, 17, LILLE

TUILES A COULISSES EN TOUS GENRES

TUILE SPÉCIALE DITE MARINE

Pannes, Carreaux

TUYAUX DE DRAINAGE & A EMBOITEMENT

Briques creuses

CARREAUX DE TROTTOIRS

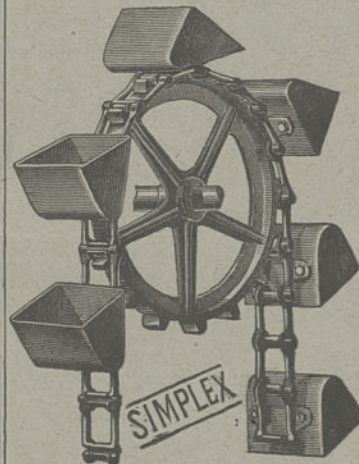
(20)

ÉLÉVATEURS & TRANSPORTEURS

avec chaînes Simplex

SYSTÈME BAGSHAWE

Brevetée S. G. D. G.



Marque déposée

GODETS TOLE D'ACIER

Vis d'Archimède

APPAREILS

POUR DÉCHARGER LES BATEAUX

C^{ie} des Chaînes Simplex

PARIS, 43, Rue Lafayette, PARIS

(17)

SOCIÉTÉ ANON^{me} "DU PHOENIX" GAND (Belgique)

Agence à PARIS : 6, rue de Chateaudun

MACHINES A VAPEUR

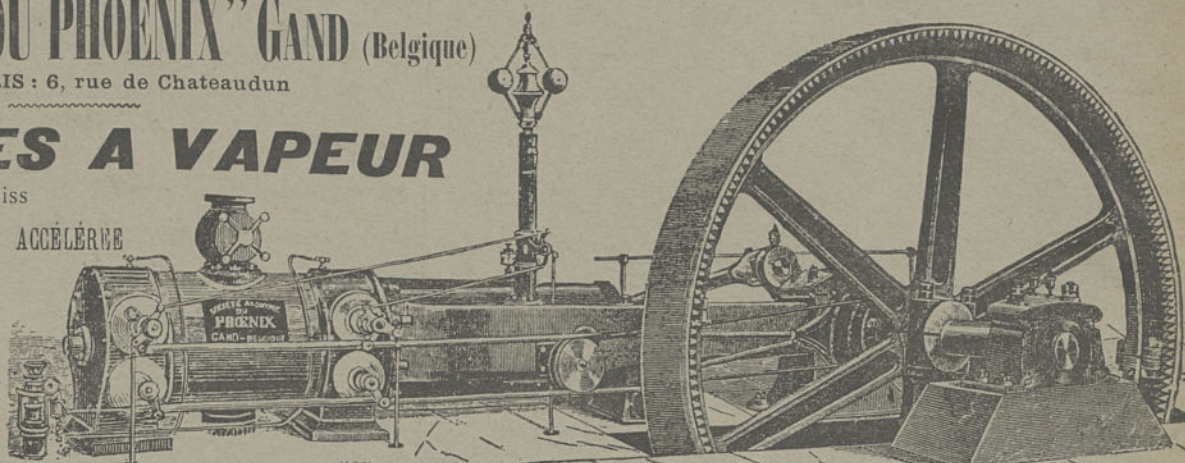
à tiroirs et à valves Corliss

MACHINES SPÉCIALES A VITESSE ACCÉLÉRÉE
pour dynamos à accouplement direct

INSTALLATIONS HYDRAULIQUES

Transmissions

FONDERIE DE FER



(103)

FONDERIES & ATELIERS DE CONSTRUCTIONS

JULES COCARD

13, Rue de Valenciennes, LILLE

(NORD)

Fonderie
de cuivre
ET DE BRONZE

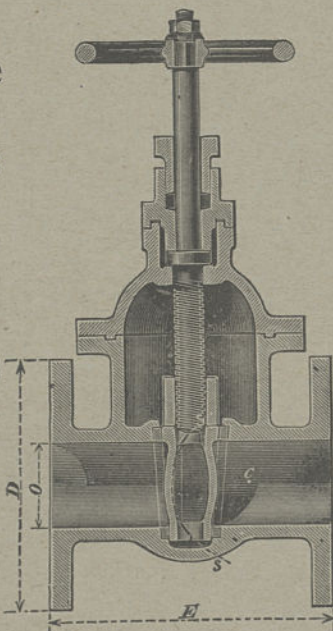
ALLIAGES BLANCS
ANTI-FRICTION J.C.

Bronzes spéciaux
TITRÉS
et phosphoreux

MOULAGE MÉCANIQUE
pour
PIÈCES DE SÉRIE

SOUPAPES
en fonte et bronze

ROBINETTERIE
GÉNÉRALE



Robinets
bi-vannes

A PASSAGE DIRECT

SYSTÈME GRIMAUT
à doubles sièges
et à
opercules indépen-
dants
pour tous usages

CONSTRUCTION EN BRONZE
fonte et acier
BREVETÉS S. G. D. G.

MODÈLES SPÉCIAUX
pour
HAUTES PRESSIONS
& SURCHAUFFE

ROBINET-VANNE, SYSTÈME GRIMAUT

adopté par la Marine Nationale.

(94)

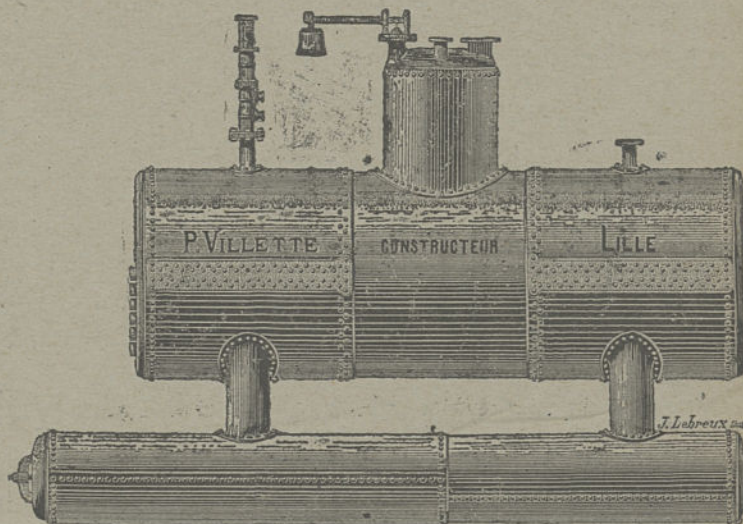
Ancien Etablissement P. VILLETTE

Chaudronnerie de Moulins-Lille

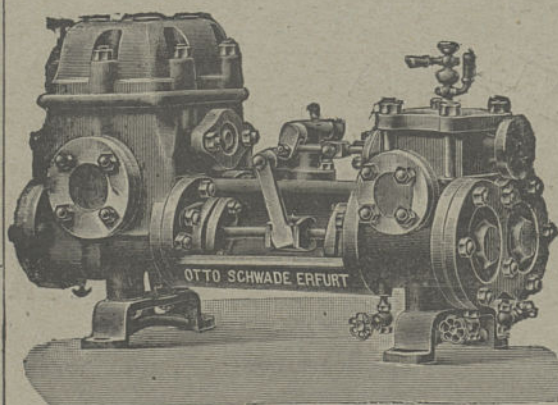
SOCIÉTÉ ANONYME, CAPITAL 525.000 FR.

LILLE 39, Rue de Wazemmes, 39 LILLE

GÉNÉRATEURS
de tous systèmes



(82)



Pompes à Vapeur "AUTOMAT"

OTTO SCHWADE & C^{ie}

Constructeurs

ERFURT (ALLEMAGNE)

Spécialité : Pompes à vapeur "AUTOMAT" à qua-
druple action, verticales ou horizontales, disposées pour toutes
les conditions de fonctionnement et tous les genres d'industrie.

(86)