

PARAIT LE DIMANCHE

LE NUMÉRO : 1 FRANC

LA REVUE NOIRE

Organe bi-mensuel des Industries de la Houille et du Fer

PUBLIÉ SOUS LA DIRECTION DE

E. LEFÈVRE

Ingenieur civil

DIRECTION ET ADMINISTRATION : 33, RUE MEUREIN, LILLE

4^e Année. - N^o 96.

ABONNEMENTS :
 France..... 20 francs par an.
 Union postale..... 25

14 Avril 1901.

Les Abonnements et les Annonces sont payables d'avance et continuent sauf avis contraire.

Société des Etab^{ts} POSTEL-VINAY

Société anonyme, Capital: 3,000,000 de francs

PARIS * 219, Rue de Yaugirard (Usine: 41, Rue des Volontaires) * PARIS

EXPOSITIONS UNIVERSELLES 1889 & 1900 : MEMBRE DU JURY, HORS CONCOURS

DYNAMOS & MOTEURS DE 1/2 A 1500 CHEVAUX

A COURANTS CONTINUS & ALTERNATIFS SIMPLES OU POLYPHASÉS.

MOTEURS FERMÉS, complètement à l'abri de l'eau, des acides, huiles, poussières, etc.

POMPES & VENTILATEURS ÉLECTRIQUES, GRUES, TREUILS, PONTS ROULANTS, MONTE-CHARGES, ASCENSEURS ÉLECTRIQUES

120,000 Chevaux livrés depuis quatre ans, pour le Transport de force, l'Éclairage et la Traction électriques

ATELIERS SPÉCIAUX POUR LA CONSTRUCTION DU MATÉRIEL **THOMSON-HOUSTON**, ADOPTÉ DANS LES VILLES DE PARIS, LYON, MARSEILLE, BORDEAUX, LE RAINCY, VERSAILLES, ROUBAIX, TOURCOING, LE HAVRE, ROUEN, ALGER, MONACO, AMIENS, LAON, BOULOGNE-SUR-MER, ETC

RÉFÉRENCES NOMBREUSES & IMPORTANTES DANS LE NORD DE LA FRANCE

DOREZ, ingénieur à Roubaix. Agent général du Nord de la France.

(10)

SOCIÉTÉ FRANÇAISE DES

Pompes Worthington

BREVETÉES S. G. D. G.

GRAND PRIX

Exposition Universelle Paris 1889

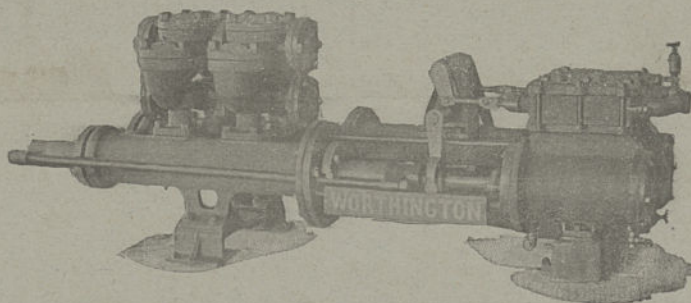
WORTHINGTON



Marque déposée

SIÈGE SOCIAL :

43, Rue Lafayette, PARIS



Pompes pour tous Services de Mines etc.

120,000 POMPES WORTHINGTON EN SERVICE

Prix, Catalogues, Dessins et Devis sur demande

SUCCESSALE :

12, Bard du Nord, BRUXELLES

(22)

FONDERIES & ATELIERS DE CONSTRUCTION

PARIS **A. PIAT et ses Fils** SOISSONS

TRANSMISSIONS · POULIES · ENGRENAGES

ELÉVATEURS, TRANSPORTEURS pour charbons, briquettes, coke

POMPES, VENTILATEURS

Succursale: 59, RUE DE LA FOSSE-AUX-CHÊNES, ROUBAIX (12)

FONDERIE DE FER

POUR PIÈCES DE TOUS POIDS & TOUTES DIMENSIONS

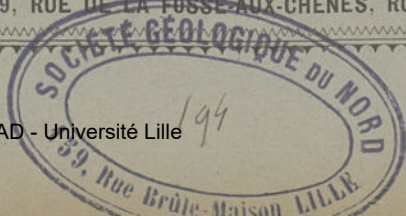
SPÉCIALITÉ DE PIÈCES MÉCANIQUES

S^{té} A^{me} des Fonderies DUROT-BINAULD

LA MADELEINE-LEZ-LILLE (Nord)

(8)

LILLE, IMP. G. DUBAR ET C^{ie}.



Réservé à la "FRANÇAISE ÉLECTRIQUE"

Compagnie de Constructions électriques et de Traction

SOCIÉTÉ ANONYME AU CAPITAL DE 2.500.000 FRANCS

99, Rue de Crimée, PARIS

COMPAGNIE FRANÇAISE POUR L'EXPLOITATION DES PROCÉDÉS THOMSON-HOUSTON

CAPITAL: 40 MILLIONS

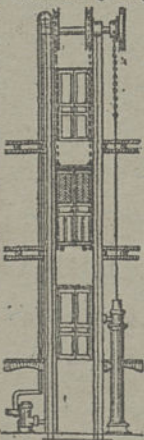
10, Rue de Londres, PARIS

TRACTION ÉLECTRIQUE
ÉCLAIRAGE ÉLECTRIQUE
TRANSPORT DE FORCE

APPAREILS POUR MINES
LOCOMOTIVES BASSES
PERFORATRICES-HAVEUSES

(23)

Ascenseurs Hydrauliques
Brevetés s. g. d. g.



Sans Puits ni Forage. — Sécurité absolue
SPECIALITÉ DE MONTÉ-CHARGE MÉCANIQUE NI PAR COURROIE

THOMAS-JÉSUPRET

Constructeur, rue Roland, 59, LILLE

INSTALLATION DE BUANDERIES

Chaudières, Laveuses, Tordeuses, Essoreuses, Séchoirs
A FEU ET A VAPEUR

Machines à repasser le Linge

DRAPS, NAPPEs, SERVIETTES, RIDEAUX, ETC.
pour Hospices, Hôpitaux, Blanchisseurs, etc.

Spécialité d'APPAREILS ÉLÉVATEURS brevetés
s. g. d. g.

ASCENSEURS HYDRAULIQUES D'HOTELS & MAGASINS

Monte-Charges d'Usines mus par courroies

TIRE-SACS HYDRAULIQUES & MÉCANIQUES

MACHINES A VAPEUR A CHAUDIÈRES VERTICALES

Anciens Etablissements LE GAVRIAN et Fils, fondés en 1848, à Lille (Nord)
Introduceurs en France de la machine CORLISS

CREPELLE & GARAND

Ingénieurs-Constructeurs à LILLE, Successeurs de V. BRASSEUR

MACHINES A VAPEUR

CORLISS

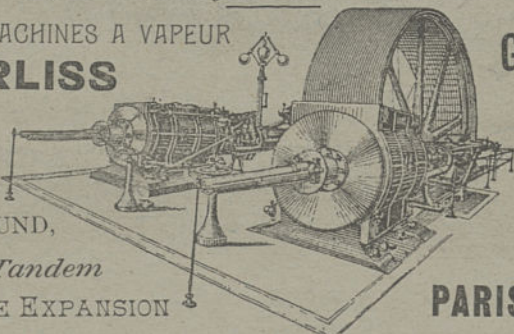
simples,

JUMELLES,

COMPOUND,

Tandem

TRIPLE EXPANSION



GRAND

PRIX

Exposition

Universelle

PARIS 1900

Auguste VERLINDE, Constructeur Mécanicien, Rue Malus, 20-22-24, (PRÈS LA GARE DES MARCHANDISES) Anciennement 8, boulevard Papin, LILLE

APPAREILS DE LEVAGE

Palans à hélice ou Poulies françaises, Palans différentiels. Treuils ordinaires, Treuils appliqués, Treuils de carrossiers. Monte-charges: Ascenseurs à mains, Ascenseurs au moteur avec câble en chanvre et câble métallique, Monte-plats, Tire-sacs, Monte-charge roulant à double mouvement vertical et horizontal pour filatures ou toute autre industrie. Séries de poulies en une et deux pièces constamment disponibles en magasin. Paliers. Grues. Chariots roulants ordinaires et à direction. Amarres. Chaînes. Moustes. Crics. Vérins. Pinces lève-sacs. Portes à fermetures automatiques brevetées pour ascenseurs.

(5)

Plancher métallique en béton armé de MÉTAL DÉPLOYÉ.

FERS-FONTES-TOLES-ACIERS-TUBES
Aug. FIEVET & Vict. D'HALLUIN
 60, Boule^d des Ecoles, LILLE

AGENTS RÉGIONAUX DE VENTE
 de la Société française du **MÉTAL DÉPLOYÉ**
 ET DES **ACIER PROFILS NORMAUX**
 des Acieries de Micheville.

Métal Déployé.
 Hourdis.
 Poutrelle acier Profil normal.

TÉLÉPHONE { 1^{re} Ligne : 437.
 2^e Ligne : 1081.

Ateliers de Constructions Mécaniques
 AVENUE DU QUESNOY, lieu dit LE PETIT SAINT-DRUON
 VALENCIENNES

LÉPILLIEZ frères et J. TORREZ
 INGÉNIEURS - CONSTRUCTEURS

MATÉRIEL de MINES et de FORGES
POMPES
 Treuils à vapeur et à air comprimé
MACHINES A VAPEUR
 de tous genres
 A GRANDE VITESSE POUR ÉCLAIRAGE ÉLECTRIQUE (70)

N. FLINOIS & L. COLMANT
 (Ing. A. et M. Ch. 81)
 Lille - Tournai

COURROIES
 Jusqu'à TROIS MÈTRES de largeur

POIL DE CHAMEAU
 CAOUTCHOUC
 CHANVRE
 TRANSPORTEURS & ÉLÉVATEURS par COURROIES

COTON
 BALATA
 CUIR
 TENDEURS
 AGRAFES et ENDUITS

USINES - A

LILLE 25-27, Quai du Wault
 Adresse télégraphique: TRANSMISSION, LILLE
 TÉLÉPHONE N° 1040

TOURNAI 39-41, Rue Saint-Brice
 Adresse télégraph.: TRANSMISSION, TOURNAI
 TÉLÉPHONE N° 70 (74)

Robins Conveying belt Company
 PARK ROW BUILDING NEW-YORK



MANUTENTION DES HOUILLES
 AVEC LE DÉCHARGEUR AUTOMATIQUE

Exposition Universelle de 1900
GRAND PRIX

ENVOI DES CATALOGUES
 sur demande

TRANSPORTEUR ROBINS

Pour tous matériaux de 20 à 1500 tonnes à l'heure.

AGENT GÉNÉRAL:

Henry LA BURTHE
 20, Avenue Herbillon, 20

A SAINT-MANDÉ
 près Paris

CALORIFUGES

Huiles et Graisses lubrifiantes

AMIANTE & CAOUTCHOUC

GEO. CRADOCK & CO.

DE WAKEFIELD (ANGLETERRE)

Fabrique d'Aciers au Creuset · Tréfilerie · Câbles métalliques

2 MÉDAILLES D'OR A L'EXPOSITION UNIVERSELLE DE 1900

Adresse
télégraphique :

PELOGER-PARIS



Téléphone :

915-16

Le dessin ci-dessus représente un câble de 25 m/m de diamètre, en acier au creuset Cradock, breveté perfectionné ayant fait 14 ans de service sur un plan incliné, sans nécessiter aucune réparation, et ayant transporté plus de 1,500,000 tonnes.

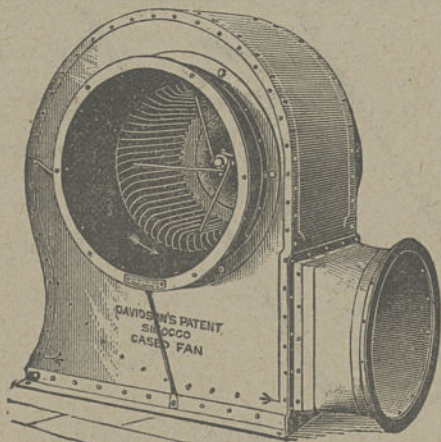
NOTRE MAISON EST LA PREMIÈRE AYANT APPLIQUÉ LE SYSTÈME LANG

Ce système, en donnant un câblage beaucoup plus allongé, diminue considérablement la torsion des fils et répartit l'usure uniformément sur la surface du câble.

CABLES D'EXTRACTION POUR PUIITS DE MINES - CABLES SPÉCIALEMENT FLEXIBLES POUR SONDAGES
CABLES SANS GIRATIONS POUR FONÇAGES - CABLES POUR TRAMWAYS FUNICULAIRES, POUR TRANSMISSIONS TÉLÉDYNAMIQUES
GRUES, ASCENSEURS - ATTACHES DE CABLES - ACCESSOIRES DIVERS

ADRESSER LA CORRESPONDANCE A

PELON & ROGER, Ingénieurs E. C. P. } AGENTS GÉNÉRAUX POUR LA FRANCE
ET LA BELGIQUE
76, Avenue de la République, PARIS (71)



VENTILATION

CHAUFFAGE, SÉCHAGE
TIRAGE INDUIT & FORCE

VENTILATION DES MINES par les VENTILATEURS

des Filatures, Tissages

ÉDIFICES PUBLICS
etc., etc.

“SIROCCO”

SÉCHAGE DE TOUTES MATIÈRES

Élévateurs-Transporteurs
Pneumatiques, de Grains
etc., etc.

WHITE CHILD & BENEY L^{td}

24, Rue des Ponts-de-Comines

LILLE

PLANS & DEVIS GRATUITS
sur demande

N.-B. — Le rendement de notre Ventilateur “SIROCCO” est de BEAUCOUP SUPÉRIEUR à celui des Ventilateurs les mieux réputés et les plus connus jusqu'à ce jour.

(72)

Comptoir National DE * PARIS * d'Escompte

AGENCE DE LILLE :

96, Rue Nationale

ESCOMPTE DE PAPIER COMMERCIAL & WARRANTS

Dépôts de fonds à vue et à échéances

ACHAT & VENTE DE MONNAIES ÉTRANGÈRES

Païement de tous Coupons

ORDRES DE BOURSE

sur tous marchés

EXÉCUTION EN BOURSE DE LILLE AUX MÊMES CONDITIONS
QUE LES AGENTS DE CHANGE

Avances sur Valeurs de Charbonnages
ET SUR TOUS TITRES

DÉLIVRANCE DE CHÈQUES & LETTRES DE CRÉDIT
Garde de Titres, Papiers, etc.

LOCATION DE COFFRES-FORTS

(Compartiments à partir de 5 fr. par mois)

(39)

SOCIÉTÉ FRANÇAISE
de

FORAGE & DE RECHERCHES MINIÈRES

(BREVETS RAY)

Capital : 2.500.000 francs

SIÈGE SOCIAL : 14, RUE DE LA VICTOIRE, PARIS

Sondages rapides au Trépan

Sondages au Diamant

Puits Artésiens

NOMBREUX TRAVAUX EXÉCUTÉS EN FRANCE & EN RUSSIE

75

Compagnie Franco-Américaine

LESQUIN-LEZ-LILLE (NORD)

MACHINES CORLISS

Compresseurs d'air

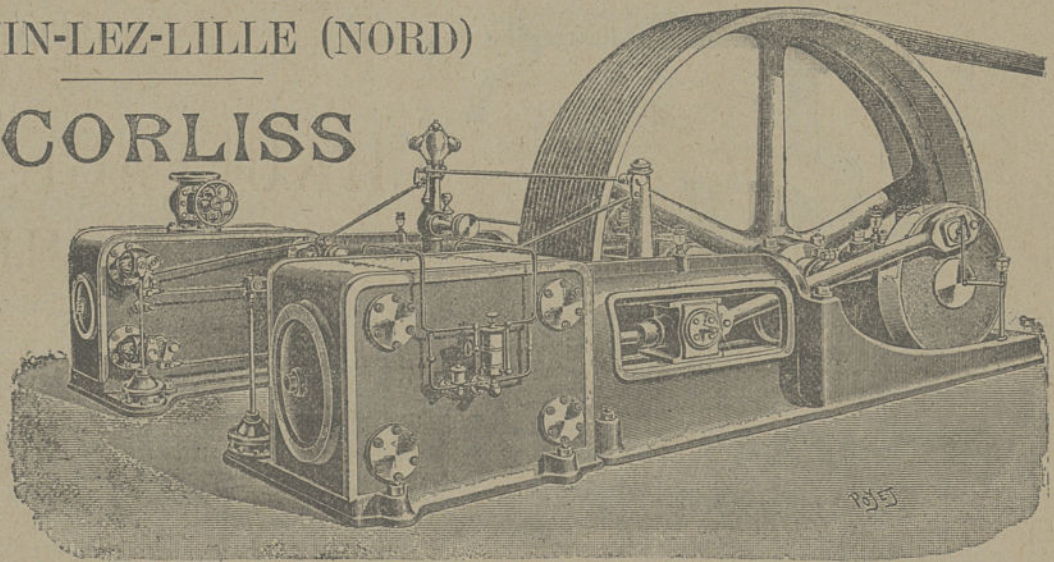
AVEC MOTEURS COMPOUND, COMPRESSION ÉTAGÉE,
RÉFRIGÉRATION EXTÉRIEURE, ASPIRATION ET
REPOULEMENT COMMANDÉS MÉCANIQUE-
MENT, VITESSES ACCÉLÉRÉES.

Pièces interchangeables

MÉCANIQUE GÉNÉRALE

Etudes et Devis gratuits

(76)



CHAUFFAGE & VENTILATION

PAR
LA VAPEUR
B. P.

V. HUGLO, Ingr-Const^r. - Bureaux et Usine: 90, rue Racine, LILLE

RADIATEURS & CHAUDIÈRES brevetés, ÉLÉMENTS DE CHAUFFAGE PERFECTIONNÉS, TUYAUTERIES
RACCORDS ÉCONOMIQUES, MATÉRIEL, ACCESSOIRES

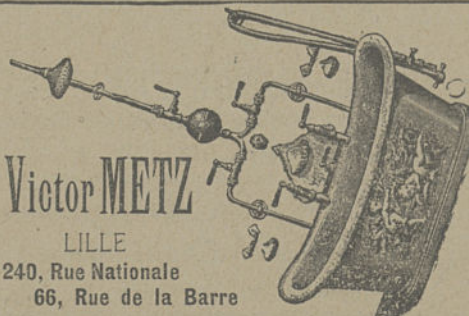
La Maison a été choisie par le Comité de l'Exposition
Universelle 1900 pour la ventilation des Palais du Champ-
de-Mars. Débit des Appareils 540,000 m³ à l'heure.

(42)

Victor METZ

LILLE

240, Rue Nationale
66, Rue de la Barre



SALLES de BAINS

LAVABOS & CABINETS DE TOILETTE

Forage de puits et Sondage

ENTREPRISE DE SERVICE

d'EAUX & DE GAZ

Spécialité de Travaux

POUR

BRASSERIES et USINES

TÉLÉPHONE 693 (45)

E. & A. SÉE, Ing^{rs}-Constructeurs, 15, RUE D'AMIENS, LILLE

TÉLÉGRAMMES : SÉE, 15 AMIENS, LILLE — TÉLÉPHONE N° 304

Constructions Métalliques. — Bâtiments Industriels

Etudes et Entreprise générale à forfait
TYPES LES PLUS PERFECTIONNÉS, SUIVANT LES EXIGENCES DE CHAQUE INDUSTRIE

CHARPENTES, POUTRES, LINTEAUX, PYLONES, etc.

CHAUFFAGES A VAPEUR : Tuyaux à ailettes syst. SÉE, Purgeurs, Accessoires, etc.

RÉFRIGÉRANTS PULVÉRISATEURS d'Eau de condensation, Syst. SÉE, brevetés S. G. D. G.

Appliqués à plus de 80.000 chevaux de force motrice et donnant une grande économie d'eau.

(34)

L. MAHIEU & FILS

CHIMISTES BREVETÉS S. G. D. G.

117, Boulevard Gambetta, ROUBAIX (Nord)

CORRECTION COMPLÈTE au PRÉALABLE ou à la MARCHE

des eaux d'alimentation

SANS AUCUN APPAREIL MÉCANIQUE

par l'emploi du

TARTRIVORE CONCENTRÉ

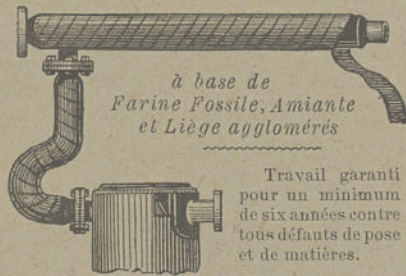
Produit liquide incolore à base de sucres végétaux

GARANTI NEUTRE

Avec un kilog. on épure 50,000 litres d'eau titrant 50° hydrotimétriques

ENDUIT RÉFRACTAIRE CALORIFUGE MAHIEU ANTI-RAYONNANT

LE
MEILLEUR
DES
ISOLANTS



LE
MEILLEUR
DES
ISOLANTS

à base de
Farine Fossile, Amiante
et Liège agglomérés

Travail garanti
pour un minimum
de six années contre
tous défauts de pose
et de matières.

GRAISSES POUR COURROIES EN CUIR & POUR COURROIES TISSÉES

Enduit-Cables * Peinture-émail en toutes nuances

(30)

Ed. GUÉRIN & C^{ie}

Rue Casimir-Giroud, à DOUAI (Nord)

FONDERIES DE FER & DE BRONZE

Moulage en sable et en terre

SUR MODÈLES ET AU TROUSSEAU

Pièces en série

CONSTRUCTIONS MÉCANIQUES

Applications à l'Electricité

APPAREILS DE BRASSERIES

Minoteries et Mines

INSTALLATIONS D'USINES - TRANSMISSIONS

Réparations

(66)

ANCIENNE MAISON LOUIS FONTAINE, FONDÉE EN 1832

CRÉPELLE-FONTAINE * Succ^r, à LA MADELEINE-lez-LILLE (France)

ATELIERS DE CONSTRUCTION ET DE GROSSE CHAUDRONNERIE D'ACIER DE FER ET DE CUIVRE
A LA MADELEINE-LEZ-LILLE ET A ROUBAIX

Principales Récompenses : Grands Prix à l'Exposition universelle de Bruxelles 1897. — Grands Prix à l'Exposition universelle d'Anvers 1894. — 2 Médailles d'or à l'Exposition universelle de Paris 1889. — Prix de Progrès à l'Exposition universelle de Bruxelles 1888. — Médaille d'Or à l'Exposition universelle de Barcelone 1888. — Grande Médaille d'or de la Fondation Kulmann en 1887, pour le plus grand progrès en distillerie. — Médaille d'Or grand module de la Société d'Agriculture de France 1886. — Médaille d'or à l'Exposition universelle d'Anvers 1885. — Diplômes d'honneur, Médailles d'or et un grand nombre d'autres récompenses de 1^{er} ordre.

CONSTRUCTION ET ENTREPRISE DE DISTILLERIES, SUCRERIES, RAFFINERIES, GLUCOSERIES, FÉCULERIES, AMIDONNERIES, MALTOSERIES, BRASSERIES, SALINES, SAVONNERIES, RAFFINERIES DE POTASSE, DE PÉTROLE, FABRIQUES D'ETHER, D'AMMONIAQUE, DE TAPIOCA ET DE TOUTES AUTRES INDUSTRIES.

SPECIALITÉ pour les Installations de Distilleries et de Brasseries perfectionnées, Machines et Appareils pour la fabrication des Alcools et des Bières de qualité supérieure.

RECTIFICATION CONTINUE DES ALCOOLS donnant de 92 à 95 % d'alcools APPAREILS PERFECTIONNÉS pour la fabrication de l'ether (Brevetés extra-fins en 1^{er} jet, moins de 1% de freinte et 50% d'économie de charbon (Brevetés S.G.D.G.) S.G.D.G.).

GÉNÉRATEURS de tout genre, à Bouilleurs intérieurs et extérieurs, SEMI-TUBULAIRES, TUBULAIRES, à tubes démontables et à doubles tubes (Brevetés S.G.D.G.)

GÉNÉRATEURS multibouilleurs (Brevetés S.G.D.G.)

CHAUDIÈRES à tubes Galloway extérieurs et à tubes d'eau inexplosibles (Br.S.G.D.G.)

APPAREILS à teindre et à blanchir dans le vide, ou sous pression à volonté (Brevetés S.G.D.G.).

Privilege pour la circulation " DUBIAU " dans les chaudières augmentant beaucoup la vaporisation et le rendement.

(35)

LA REVUE NOIRE

ORGANE BI-MENSUEL DES INDUSTRIES DE LA HOUILLE ET DU FER

ABONNEMENTS D'UN AN : France, 20 francs; — Union postale, 25 francs.

RÉCLAMES : 2 FRANCS LA LIGNE DE TEXTE

POUR LES ANNONCES, S'ADRESSER AUX BUREAUX : 33, RUE MEUREIN, LILLE

Les Abonnements et les Annonces sont payables d'avance et continuent sauf avis contraire

Sommaire. **BULLETIN ÉCONOMIQUE :** Congrès régional des délégués mineurs du Nord et du Pas-de-Calais ; Les grèves ; Tableau des recherches de mines de combustibles minéraux exécutés en 1899 (*à suivre*). — **BULLETIN INDUSTRIEL :** Le havage mécanique en Grande-Bretagne ; Les houillères à l'Exposition de 1900 (*suite*) ; La transformation des machines d'extraction ; Compagnie des chaînes Simplex ; Société générale de matériel industriel ; La Française électrique. — **BULLETIN COMMERCIAL :** France ; Belgique ; Angleterre. — **BULLETIN FINANCIER :** Revue trimestrielle des Cours de la Bourse de Lille ; Mines de la Loire. — Tableau des valeurs minières et métallurgiques de France, revue des cours. — Tableau des valeurs minières et métallurgiques de Belgique, revue des cours. — Belgique : Charbonnages de Monceau-Bayemont et Chauw-à-Roc ; Charbonnages du Levant-du-Flénu. — **INFORMATIONS DIVERSES.**

BULLETIN ÉCONOMIQUE

CONGRÈS RÉGIONAL DES DÉLÉGUÉS MINEURS du Nord et du Pas-de-Calais

Le 8 avril a eu lieu, dans une des salles de la mairie d'Hénin-Liétard, le Congrès des délégués à la sécurité des mineurs, organisé par le Syndicat des mineurs du Pas-de-Calais.

Le Congrès, après discussion, a émis les vœux suivants :

- « 1° L'indépendance des délégués mineurs assurée au moyen de 24 journées de descente par mois ;
- » 2° L'assimilation du délégué mineur au personnel ouvrier pour les caisses de secours et de retraites ;
- » 3° Le droit à la journée entière lorsque le délégué mineur est appelé à descendre, pour le constat d'un accident ou pour accompagner le contrôleur des mines ;
- » 4° La nécessité d'une visite par le délégué mineur pour tout accident entraînant quatre jours de chômage et plus ;
- » 5° La faculté pour le délégué mineur de pouvoir opérer ses visites sans être forcé de prévenir l'exploitant. Faculté aussi pour lui d'accepter un homme pour l'accompagner.
- » 6° L'emploi d'un bulletin uniforme dont le type serait fourni par la préfecture, afin d'éviter les fraudes et moyens d'intimidation électorale ; suppression de la représentation patronale dans la salle du scrutin, la carte électorale assurant l'identité des électeurs ;
- » 7° Conférences par les contrôleurs des mines et les inspecteurs du travail, comme dans les autres corporations ;
- » 8° Descente du délégué mineur chaque fois que le contrôleur des mines visitera la mine où il est attaché. »

Les délégués mineurs demandent à accompagner le contrôleur des mines et que le contrôleur se rende aux endroits défectueux qui lui seront désignés par eux.

« 9° Droit pour le délégué mineur au bénéfice de la loi du 9 avril 1898, en cas de blessure reçue au cours des visites. Même bénéfice au profit de la veuve et des enfants en cas d'accidents ».

Les délégués mineurs pouvant, au cours de leurs visites, être blessés, M. Basly déclare au Congrès qu'il déposera à la Chambre des modifications à la loi sur les accidents, afin qu'ils puissent bénéficier des mêmes avantages que les ouvriers.

« 10° Respect de la circulaire Yves Guyot sur la descente et la remonte des délégués mineurs ».

Plusieurs délégués se plaignent de ce que les Compagnies ne tiennent pas compte de la circulaire du Ministre des travaux publics, Yves Guyot, concernant la descente et la remonte des délégués mineurs.

Le Congrès décide de réclamer le respect de cette circulaire et la faculté aux délégués de descendre et remonter quand ils le voudront avec les postes d'ingénieurs ou de porions.

« 11° Extension des attributions du délégué mineur sur les ouvriers travaillant à la surface, machinistes, moulineurs, chauffeurs et trieuses de pierres ».

Avant de lever la séance, sur la proposition du délégué mineur Cordier, de Carvin, un ordre du jour de félicitations est voté à l'adresse des députés Basly et Lamendin.

LES GRÈVES

La situation ne se modifie guère à Blanzky. Les grévistes ne veulent pas accepter le renvoi de leurs camarades et comptent sur le Congrès de Lens pour faire décider la grève générale des mineurs. Les grévistes sont devenus plus calmes.

BULLETIN INDUSTRIEL

Le havage mécanique en Grande-Bretagne

D'un rapport adressé aux membres de l'Institut des ingénieurs du Midland par M. J. Gerrard, inspecteur des mines du district de Manchester, il ressort qu'il y a eu, en 1899, 254 haveuses mécaniques en travail dans les charbonnages de la Grande-Bretagne. Sur ce nombre, 197 étaient mues par l'air comprimé et 57 par l'électricité. La quantité de charbon abattue

RECHERCHES DE MINES DE COMBUSTIBLES MINÉRAUX EXÉCUTÉES EN 1899 (1^{er} tableau)

DÉPARTEMENTS	OBJET ET LIEU DES RECHERCHES			ANNÉES où les recherches ont été commencées	INDICATION SOMMAIRE des travaux en lesquels consistent les recherches	PRINCIPAUX RÉSULTATS CONSTATÉS	QUANTITÉS extraites	ÉTAT D'AVANCEMENT
	NATURE des substances	ÉTAGES GÉOLOGIQUES des gisements	COMMUNES					
Ain	Lignite.	Argiles du miocène	Ambromay.	1899	Onze sondages dont le plus profond a été arrêté à 25 mètres de profondeur ; trois tranchées, un puits de 24 mètres de profondeur ; une galerie de 120 mètres de longueur.	Gîte très irrégulier ; le puits a recoupé 4 ^m 85 de lignite en quatre bancs de 4 ^m 30, 1 ^m 65, 0 ^m 30 et 0 ^m 40. La galerie a suivi une couche de 0 ^m 50 à 1 mètre d'épaisseur.	100 tonnes	Recherches non suivies de demande en concession et paraissant non terminées
Alpes (Hautes)	Anthracite.	Terrain houiller.	Saint-Chaffrey.	1895	Un travers-bancs et 2 petites galeries en direction dans les couches.	Reconnaissance de 2 couches très irrégulières, variant de 0 ^m 30 à 1 ^m 20 de puissance, d'anthracite de mauvaise qualité.	»	»
Id.	Id.	Id.	Id.	1896	Une galerie en direction dans la couche ayant 12 mètres de longueur.	Reconnaissance d'une couche irrégulière de 50 centimètres de puissance d'anthracite de médiocre qualité.	»	»
Id.	Id.	Id.	Val-des-Prés.	1899	Un travers-bancs de 40 mètres de longueur.	Reconnaissance d'une couche de 30 centimètres de puissance d'anthracite de mauvaise qualité.	»	»
Alpes-Maritimes	Houille.	Trias.	La Turbie, Cabbé-Roquebrune, Gorbio	1898	Ensemble des travaux exécutés au 31 décembre 1899 : 6 galeries ayant ensemble 305 mèt. de long ; un puits de 50 mèt.	Une seule couche de charbon, peut-être exploitable, a été explorée près de ces affleurements. Elle a une puissance variant entre 30 ^m et 40 ^m . En outre, on a trouvé 2 autres veines de faible épaisseur.	»	»
Id.	Id.	Id.	Le Broc.	1899	Une galerie de 20 mètres.	Pas de résultats appréciables.	»	»
Id.	Id.	Id.	La Bollène.	1899	Quelques sondages sans importance.	Résultats nuls jusqu'ici.	»	»
Aveyron	Lignite.	Oolithe.	Cornus.	1894	Un puits de 47 mètres ; 65 mètres de galeries, dont 24 mètres exécutés en 1899.	Ces travaux n'ont donné jusqu'ici aucun résultat.	»	»
Id.	Houille.	Houiller.	Saint-Côme.	1897	430 mètres de galeries, dont 250 mètres exécutés en 1899.	On a recoupé 3 couches de schistes charbonneux, ayant chacune 1 ^m de puissance totale, mais ne présentant que 40 à 50 centimètres de puissance utile.	80 »	»
Id.	Id.	Id.	Aubin.	1897	Un puits de 40 mètres ; 277 mèt. de galeries, dont 225 mètres au rocher et 110 mètres au charbon. Dans le courant de l'année, il a été fait 50 mètres de travers-bancs.	Reconnues.	»	»
Bouches-d-Rhône	Lignite.	Crétacé supérieur.	Meyreuil (quartier du Camel).	1899	Sondage, commencé le 18 septembre 1899, à la cote 198 ; arrêté provisoirement le 10 février 1900 à 250 mètres.	Rencontré des veines formant l'horizon de Châteauneuf-le-Rouge.	»	»
Id.	Id.	Id.	Id.	1899	Ce sondage, commencé le 24 août 1899, à la cote 220, était arrêté, le 31 décembre, à la profondeur de 270 mètres.	Travail paraissant n'avoir encore donné aucun résultat.	»	»
Id.	Id.	Id.	Gardanne.	1899	Le puits de Gardanne a une section de 3 ^m sur 3 ^m 50 ; il a été arrêté, le 4 décembre, à une profondeur de 53 mètres.	Le puits a traversé les veines charbonneuses de Châteauneuf-le-Rouge.	»	»
Id.	Id.	Id.	Gardanne (quartier de Chabann).	1899	Sondage qui, commencé le 22 juin, atteignait, au 31 décembre, 187 mètres de profondeur.	Néant.	»	»
Id.	Id.	Id.	Velaux.	1899	Ce sondage, commencé le 13 octobre, avait, au 31 décembre, 168 mètres de profondeur.	Ce sondage n'a encore donné aucun résultat.	»	»
Id.	Id.	Id.	Vitrolles.	1899	Foncement d'un avant-puits de 1 ^m 50 de profondeur en vue d'un sondage ultérieur.	Travail n'ayant encore donné aucun résultat.	»	»
Id.	Id.	Id.	Berre.	1899	On a ouvert un puits de 3 ^m 50 sur 3 ^m et dès qu'on sera muni de l'outillage nécessaire, on en continuera le fonçage.	Aucun résultat jusqu'ici.	»	»
Creuse	Houille.	Terrain houiller inférieur.	Fontanières, Re-terre, Chambon.	1898	Une ancienne galerie à gypse, où l'on prétendait avoir trouvé autrefois du lignite, a été débarrassée sur une longueur de 80 ^m environ.	Recherches infructueuses.	»	»
Doubs	Lignite.	Keuper.	Ougney-Douvot.	1899	Il n'a été fait, en 1899, que quelques travaux insignifiants ayant plutôt pour but l'entretien des galeries.	Néant.	»	»
Gard	Houille.	Terrain houiller.	Bordezac.	1891	Vers la fin de l'année 1899, on a commencé un troisième sondage au quartier de Rousson.	Les travaux exécutés jusqu'à ce jour ont démontré que les filets de houille que l'on a rencontrés affectaient une allure en lentilles et de peu d'importance.	30 »	»
Id.	Id.	Id.	St-Martin-de-Val-galgues.	1896	A la fin de l'année 1899, le sondage avait atteint une profondeur de 280 mètres.	Ce sondage n'a encore donné aucun résultat. (Ces recherches ont abouti à l'institution d'une concession, dite de Saint-Martin-de-Vaigalques, en date du 25 mai 1900).	»	»
Id.	Id.	Id.	Mialet.	1899	Puits de 33 mètres de profondeur.	A la profondeur indiquée, le sondage n'avait pas encore traversé le trias.	»	»
Isère	Anthracite.	Dolomites de l'Im-tralias.	St-Jean-de-Vaulx.	1899	Sondage de 485 mètres de profondeur.	On n'a pas encore atteint le terrain houiller.	»	»
Id.	Id.	Id.	Id.	1899	Puits de 25 mètres de profondeur.	Le sondage n'a rencontré le terrain houiller qu'à 180 ^m de profondeur ; il n'a pas encore recoupé de couche d'anthracite.	»	»
Id.	Id.	Id.	Pierre-Châtel.	1899	Puits de 25 mètres de profondeur.	Le puits a atteint le terrain houiller à 15 ^m de profondeur, mais n'a pas encore recoupé de couche d'anthracite.	»	»
Id.	Id.	Id.	Lempdes.	1899	Un sondage de 588 mètres de profondeur.	Ce sondage n'a pas rencontré de couche de houille.	»	»
Id.	Id.	Id.	Lavaudieu.	1899	Déblaiement d'un ancien puits de 61 ^m de profondeur et d'une galerie de 400 ^m de long. Prolongement d'une ancienne cendrière d'une quarantaine de mètres de long. Les ouvrages déblayés avaient été exécutés en 1850 et 1852.	Couche de houille de un mètre de puissance.	30 »	»
Loire (Haute-)	Houille.	Id.	Id.	1899	Un puits à grande section, de 40 mètres de profondeur.	Le puits est continué.	»	»
Id.	Id.	Id.	Saint-Géron.	1899	94 mètres de galeries ont été exécutés en trois points aux lieux dits Capéau et Pringarde.	Le puits est continué.	»	»
Id.	Id.	Id.	Vergongheon.	1899	Sondage commencé en 1898, atteignant seulement la profondeur de 120 mètres au 31 décembre 1899.	Une couche de houille de 40 à 50 centimètres de puissance.	18 »	»
Id.	Id.	Id.	Cardailiac.	1896	Un sondage arrêté à 600 ^m de profondeur, sans avoir donné de résultat. Un second sondage a été repris en janvier 1900.	Résultat encore incertain.	»	»
Nièvre	Id.	Id.	Avril-sur-Loire.	1898	Un sondage, pour rechercher le prolongement des couches à l'est de la concession de Decize, a atteint 50 mètres de profondeur en février 1900.	Insuccès du premier sondage ; résultat incertain du second.	»	»
Id.	Id.	Id.	Champvert.	1899		Résultat incertain.	»	»
Id.	Id.	Id.	Champvert (lieudit Bois de Vauze).	1899			»	»

par ces haveuses est évaluée à 3.538.408 t. de 1.016 kilos, soit 1,6 % de la production houillère totale de la Grande-Bretagne.

Plusieurs de ces haveuses fonctionnent depuis 6, 8 et 10 ans. Il est acquis que, par leur emploi dans certaines couches, on a augmenté la production et la proportion de gros, ce qui a permis de diminuer le prix de revient tout en accroissant le salaire des ouvriers. Le nombre des accidents a été également réduit.

LES HOUILLÈRES A L'EXPOSITION DE 1900⁽¹⁾

SOCIÉTÉ DES HOUILLÈRES DE SAINT-ETIENNE

(SUITE)

Les sept travées construites du bâtiment occupent un rectangle de 23^m800 de longueur sur 7^m500 de largeur (fig. 22 et 23). En avant de ce rectangle s'élève un petit pavillon carré de 3^m500 de côté dont le rez-de-chaussée sert de vestibule et dans la partie supérieure duquel sont installées les bâches à eaux, à 5 mètres au-dessus du sol.

A droite et à gauche de la porte d'entrée de la grande salle, sont ménagés deux cabines à l'usage des gouverneurs et sous-gouverneurs (chefs-porions et porions) renfermant chacune trois appareils à douches et neuf paniers porte-vêtements.

A 2^m40 au-dessus du sol, les murs de la salle des douches sont formés de panneaux vitrés qui donnent une grande lumière dans la salle. Celle-ci est divisée en deux, dans le sens de la longueur, par une cloison médiane autour de laquelle sont fixés les 40 appareils à douche existant actuellement ; cette cloison n'existe cependant pas sous les deux dernières travées qui servent de vestiaire.

Des ouvertures ménagées dans les panneaux-vitraux et 14 tuyaux d'aspiration ménagés sur le toit du bâtiment permettent d'aérer parfaitement la salle.

Dans le vestiaire, chaque ouvrier peut avoir à sa disposition un panier suspendu à la toiture et qu'on manœuvre à l'aide d'un petit treuil (fig. 23, 27 et 28), fixé dans le mur à portée de la main. Ces paniers peuvent être immobilisés en assujettissant la chaînette qui le supporte avec un cadenas, mais très peu d'ouvriers prennent cette précaution.

Les paniers sont formés de deux cônes métalliques d'inégales dimensions, soudés ensemble par leurs extrémités (fig. 24 et 25). Dans le plus grand, situé au-dessus, on met les chaussures, le savon, etc. ; sur son pourtour, sont rivés quatre crochets, après lesquels on attache les vêtements. Enfin, sous le petit cône et protégés par lui, existent deux crochets auxquels on suspend les serviettes.

Cette disposition a l'avantage de permettre un séchage rapide des vêtements et de donner toute sécurité aux ouvriers.

La salle est chauffée à la vapeur. L'eau est également chauffée par la vapeur circulant dans un serpent in situé dans la bache d'arrivée de l'eau froide, jusqu'à une température de 45 à 50°, nécessaire pour la distribution de l'eau sous forme de pluie.

Les deux bâches en tôle ont 1^m200 de diamètre et 1^m200 de hauteur. Elles sont situées à 5 mètres au-dessus du sol des lavabos, ce qui donne une charge minimum de 3 mètres dans les tuyaux de distribution.

L'eau froide arrive donc dans la première bache par la partie inférieure et son débit est réglé par un robinet à flotteur. Elle s'échauffe en circulant autour d'un faisceau tubulaire, constitué par deux couronnes de tuyaux en cuivre rouge, de 60 ^m/_m de diamètre, réunies par huit serpentins en cuivre rouge de 20 ^m/_m de diamètre et de chacun 9 mètres de longueur. La couronne supérieure porte un robinet servant au réglage de la distribution de vapeur. La couronne inférieure est raccordée à un purgeur automatique.

L'eau chaude se rend dans la deuxième bache qui sert de régulateur de la température.

Un thermomètre à cadran muni d'avertisseurs électriques donne à tout instant la température de l'eau envoyée aux douches et l'ouvrier chargé du service n'a qu'à manœuvrer son robinet d'arrivée de vapeur, conformément aux indications que lui donne son thermomètre.

Des conduites spéciales amènent l'eau de la deuxième bache aux robinets à douches. Les tubulures de ces robinets sur les conduites principales sont distantes de 0^m665. Ces robinets sont en bronze et ont un orifice de 12 ^m/_m (fig. 26). Un diaphragme placé vers le joint de chaque robinet avec sa tubulure, règle le débit.

Ces robinets à soupape sont normalement fermés par un ressort. On les ouvre, en agissant à l'aide d'une chaîne sur un levier. La chaîne est terminée par un crochet qui peut s'adapter à une main-courante, régnant tout le long de la cloison et, de cette façon, l'ouvrier dispose de ses deux mains.

A chaque douche correspond une cuvette circulaire en béton de cuivre, dans laquelle l'ouvrier prend place pour se laver.

Les lavabos ont été mis en août 1899 à la disposition des ouvriers. La proportion de ceux qui les utilisent atteint jusqu'à 60 % des ouvriers du fond, soit de 270 à 280 environ.

L'installation actuelle pourrait recevoir 342 ouvriers, dont approximativement 262 du poste de jour et 80 du poste de nuit.

Chaque ouvrier met à peu près 10 minutes pour se laver ; il faudrait donc 1 heure 10' pour que les 262 hommes du poste de jour puissent tous y passer. Comme la remonte dure 45 minutes, les derniers ouvriers remontés devraient attendre 15 minutes avant de pouvoir se laver, à moins de se mettre à deux sous la même douche, ce qui se produira vraisemblablement si l'on n'augmente pas le nombre des lavabos.

APPAREIL POUR LE TRANSPORT DES BLESSÉS (SYSTÈME GARDETTE)

M. Gardette, chef des services administratifs de la Société des Houillères de Saint-Etienne, a imaginé divers appareils de secours qui sont exposés dans la classe 105.

Ces appareils se composent de :

1° Un brancard-gouttière (fig. 29 à 30) pouvant être amené, grâce à sa forme et à sa construction, jusqu'au lieu même de l'accident ;

2° Un brancard-porteur (fig. 31 et 34), destiné à recevoir le brancard-gouttière et à être mis dans la voiture-ambulance ;

3° Une voiture-ambulance (fig. 35) pouvant recevoir trois brancards-porteurs.

Cet ensemble d'appareils, construit en 1897 et déjà primé à l'Exposition de Bruxelles de 1897, rend de grands services dans les accidents de mine, surtout dans les cas fréquents où le blessé se trouve en un point d'accès difficile.

(1) Nos articles sur *Les Houillères à l'Exposition de 1900* seront réunis en un ou plusieurs volumes. On peut, dès maintenant, souscrire à cet ouvrage qui n'aura qu'une seule édition. Pour tous renseignements, écrire aux bureaux de la *Revue Noire*, 33, rue Meurein, Lille.

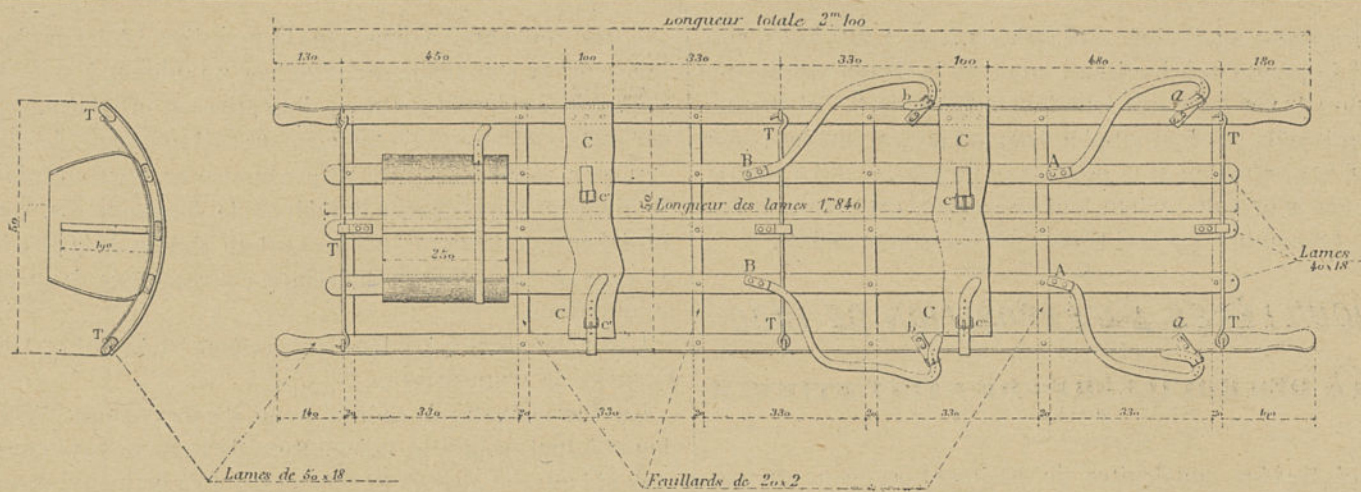


Fig. 29, 30. — Brancard-gouttière.

En effet, si l'accident se produit dans une galerie basse et étroite ; si, d'autre part, il y a éboulement en avant du point de l'accident, on comprend aisément les difficultés qu'il faut surmonter pour faire franchir ces passages au blessé et diminuer dans la mesure du possible les souffrances qu'il endure.

C'est dans cette situation particulière que le brancard-gouttière est appelé à rendre les plus grands services, car, par sa forme et sa construction, il peut, étant mis à terre, faire office de simple traîneau poussé par le porteur d'arrière ou tiré par celui d'avant.

Cette partie de l'appareil représente l'économie principale de l'ensemble du système.

Un autre avantage du brancard-gouttière réside dans la faculté qu'on a de réduire ses dimensions ; pour obtenir ce résultat, il suffit, après avoir enlevé le coussin, de décrocher les trois tringles *T* placées au milieu et aux extrémités et serrer en tirant les courroies *C C'* sur les boucles *cc'* ; l'appareil peut alors franchir plus facilement le passage dont la section est réduite et servir de lit de repos au blessé, en attendant que le passage soit dégagé.

Le blessé étant couché sur le brancard-gouttière y est maintenu par les courroies *AA* qui s'attachent réciproquement aux boucles *aa* en passant sous les bras ; les courroies *BB* sont att-

chées aux boucles *bb* en passant entre les jambes ; des courroies *CC* destinées à maintenir le haut du corps et les jambes, sont fixées réciproquement aux boucles *cc'*. Les pieds sont maintenus en position normale par des oreilles rigides pouvant être serrées à volonté à l'aide d'une courroie.

Après cette opération, le blessé est parfaitement maintenu sur le brancard-gouttière, lequel peut alors être placé dans une position presque verticale, sans inconvénient pour le blessé, suivant que les dimensions du fond de la cage d'extraction dans laquelle il doit être mis pour remonter au jour, obligent à lui faire prendre une position s'éloignant plus ou moins de l'horizontale.

Arrivé au jour, le blessé peut être transporté à destination par le brancard-gouttière s'il ne s'agit que d'un petit parcours.

Dans les cas plus nombreux d'un long parcours, le brancard-gouttière est placé sur le brancard-porteur. Cette manœuvre est des plus simples :

Il s'agit de soulever le brancard-gouttière et de le déposer sur le brancard-porteur dans lequel il s'emboîte exactement ; les deux brancards sont ensuite liés ensemble par des poignées-fourreau avec simple fermeture à baïonnette ; deux ou trois hommes suffisent pour cette manœuvre.

Les deux brancards ainsi reliés ne font plus qu'un seul objet

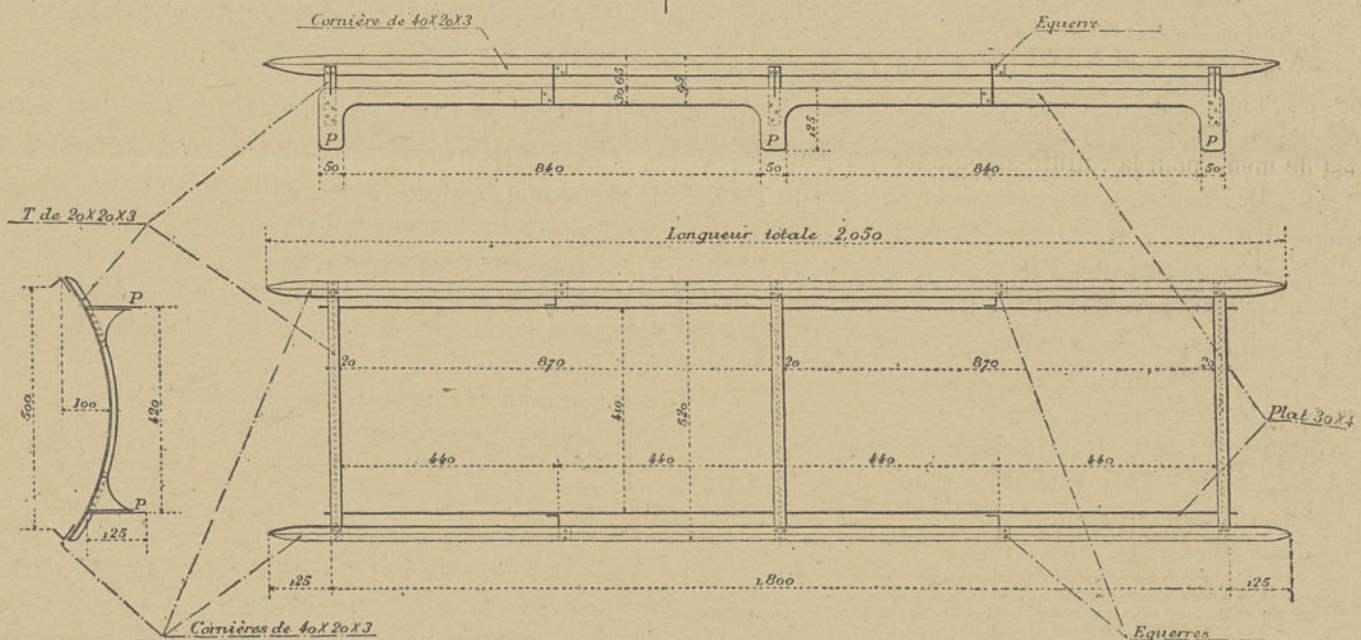


Fig. 31 à 34. — Brancard-porteur.

qui peut être facilement mis en place dans la voiture-ambulance, sans que le secours d'un personnel soit nécessaire.

En effet, ainsi que le démontre le dessin du brancard-porteur, il suffit de soulever celui-ci jusqu'à hauteur de la voiture, d'engager les pieds *P* dans les rainures *R* de la voiture et de pousser en soulevant le brancard qui coulisse dans les rainures jusqu'au moment où les derniers pieds *P* viennent eux-mêmes prendre place dans celles-ci.

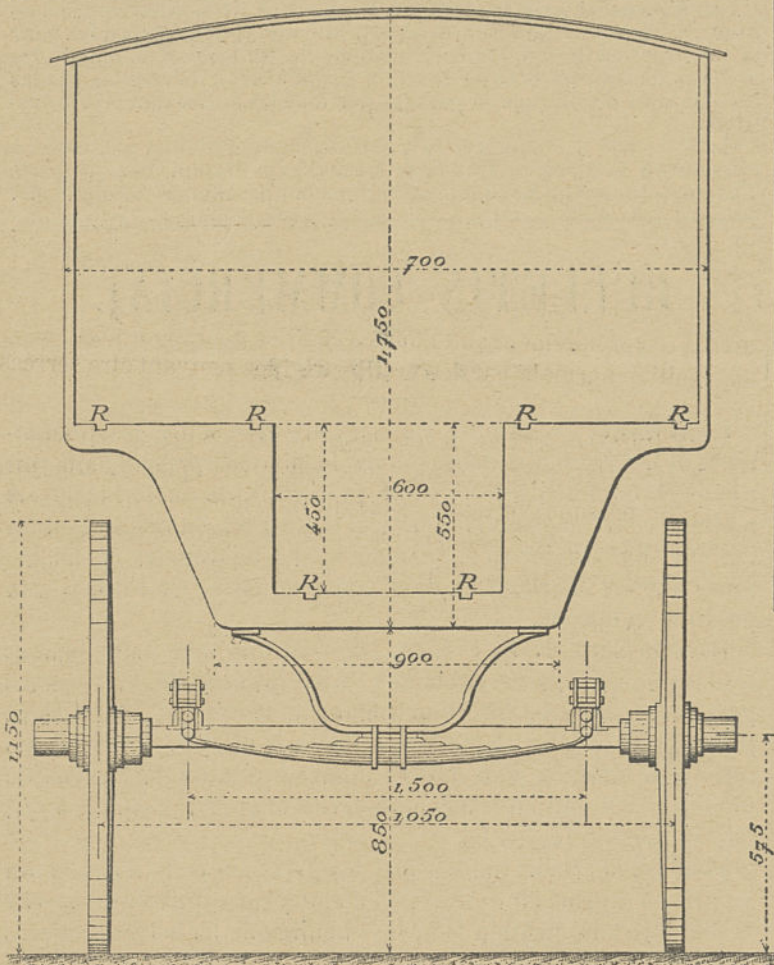


Fig. 35. — Voiture-ambulance.

A l'arrivée, les brancards sont retirés de la voiture aussi commodément qu'ils y ont été introduits. La manœuvre consiste dans le travail inverse de celui d'introduction.

Nous avons vu que le brancard-gouttière peut être employé séparément et indépendamment des autres parties du système; il en est de même pour la voiture-ambulance qui peut être utilisée comme simple break dans le cas où la blessure permet à l'ouvrier de s'asseoir; les places occupées par les brancards, à droite et à gauche, deviennent alors des banquettes ordinaires.

La Société anonyme des Houillères de Saint-Etienne emploie cet appareil depuis trois ans; chacun de ses puits est muni des deux premières parties, c'est-à-dire du brancard-gouttière et du brancard-porteur. La voiture-ambulance est toujours disponible dans une remise centrale d'où elle est envoyée, par simple appel téléphonique, vers le puits où s'est produit l'accident, si son emploi est nécessaire pour le transport des blessés.

NOTICE

La principale des notices éditées par la Société des Houillères de Saint-Etienne donne des renseignements très intéressants sur le gisement, les exploitations, les installations mécaniques,

la production des combustibles, les salaires des mineurs, etc.

Elle est très heureusement complétée par une série de cartes: carte de surface, carte géologique, carte des exploitations, coupes du gisement, etc., et par une série de graphiques divers.

La Société anonyme des Houillères de Saint-Etienne est issue du démembrement de l'ancienne Société civile des Mines de la Loire; elle date du 13 octobre 1854.

Cette Société possède actuellement les 9 concessions de mines houillères suivantes: La Roche, Méons, Le Treuil, Bérard, Chaney, Terre-Noire, Grand-Ronzy, Reveux, Côte-Thiollière, situées à l'est de St-Etienne et d'une superficie totale de 1.387 hectares.

En ne comptant pas les couches du faisceau de Rive-de-Gier, qui passent peut-être dans les concessions de la Société des Houillères de Saint-Etienne à très grande profondeur, ces concessions renferment 29 veines, dont 19 seulement sont considérées comme exploitables et ont une puissance utile totale de 47 mètres. Mais l'étage supérieur de Saint-Etienne au faisceau d'Avaise n'existe que sur une faible étendue des concessions et est déjà en grande partie déhouillé.

En 1864, la production de la Société, en charbons tirés mais non lavés, était de 500.000 tonnes; en 1899, elle a été de 630.000 t. Dans cet intervalle de temps, elle a oscillé de 412.000 t. à 641.000 t. C'est-à-dire qu'elle ne fait que suivre les fluctuations de la consommation, sans accroître sérieusement et d'une manière durable. Cependant la production moyenne annuelle de la dernière décade a été de 570.258 tonnes.

Cette quasi-stagnation de la production n'est pas un fait isolé et particulier aux Houillères de Saint-Etienne; elle est au contraire commune à toutes les Compagnies houillères du bassin de la Loire, dont la plupart ont cependant de grandes étendues de terrains concédés dans lesquels la houille ne fait pas défaut, encore vierges de tous travaux d'exploitation.

La différence qui se remarque dans les chiffres de production, d'une année à l'autre, semble prouver toutefois que les Compagnies houillères ne s'imposent pas volontairement un maximum d'extraction et que si leur développement n'a pas été plus rapide, c'est qu'elles ont constamment souffert d'un manque de débouchés qu'il aurait été de bonne politique, pour l'Etat et pour le P. L. M., de les aider à créer.

L'extraction se fait actuellement par les six puits suivants: Villiers, du Treuil, Saint-Louis, Mars, Verpillieux, de la Chaux. La profondeur des étages exploités varie de 180 mètres au puits de la Chaux à 613 mètres au puits Villiers.

Les charbons extraits étant très friables, la production comprend une assez grande quantité de menus dont on a toujours tiré profit en les transformant, soit en briquettes, soit en coke.

L'agglomération des menus est obtenue à l'aide d'une presse Couffinhal à double compression, produisant 7 tonnes par heure de briquettes, pesant chacune 6 kilos. La houille est mélangée à du brai gras fabriqué en ajoutant du goudron à du brai sec; le mélange se fait dans des fours à réverbère du système Marais, qui fonctionnent depuis 1843 et qui permettent d'obtenir une bonne marche avec une quantité de brai (5%) inférieure à celle demandée par tous les autres systèmes.

La cokerie comprend 100 fours belges carbonisant en 48 heures. Les gaz perdus de ces fours sont employés à chauffer plusieurs chaudières. On fabrique surtout du coke cassé et classé pour poêles à combustion lente.

En 1899, la production des agglomérés a été de 23.200 tonnes et celle du coke de 51.700 tonnes.

Les lampes de sûreté en usage dans les chantiers de la Société sont du type Marsaut avec fermeture électro-magnétique Villiers. Cette fermeture est automatique : l'ouverture ne peut se faire qu'à l'aide d'un électro-aimant attirant une pièce de fer qui entraîne le verrou fermant la lampe.

La question des remblais est une des plus importantes qu'ait à envisager la Société houillère de Saint-Etienne. En 1899, il en a été mis 298.250 tonnes en place dans les travaux. Dans cette question, comme dans toutes les autres d'ailleurs, M. Villiers a encore trouvé l'occasion de manifester son judicieux esprit d'inventeur. La descenderie du puits de la Pompe, décrite plus haut, a été étudiée sous sa direction. Nous avons vu que l'arbre de la molette inférieure de cette descenderie porte deux régulateurs ou modérateurs hydrauliques : ces modérateurs sont dus à M. Villiers.

Le *Modérateur hydraulique Villiers* a été appliqué pour la première fois, en 1875, au puits Saint-François. Il se compose d'un arbre à palettes, se mouvant dans une bêche presque pleine d'eau, directement accouplé à l'arbre de la poulie de descente. Cet arbre traverse naturellement la bêche dans des presse-étoupes.

Signalons encore, au sujet de l'épuisement des eaux souterraines qui atteint en moyenne 5.000 m³ par 24 heures, les travaux de canalisation du ruisseau l'Isérable qui ont réduit de 200.000 m³ par an la quantité d'eau épuisée par la pompe de Verpillieux. (Dans le bassin de la Loire, toutes les couches affleurent et les infiltrations de la surface ont, par suite, une influence considérable et rapide sur le débit des eaux souterraines.)

* * *

Évite-molettes Villiers. — On nous a fait observer que l'une des critiques que nous avons adressées à l'évite-molettes Villiers n'est guère fondée : c'est celle dans laquelle nous disions que l'appareil mettait beaucoup de temps à fonctionner, ce qui le rendait peu pratique pour les puits de faible profondeur. Et, en effet, nous avons compté les 6 tours de la machine d'extraction nécessaires au fonctionnement complet de l'appareil comme 6 tours de marche à faible vitesse. Nous avons perdu de vue que la diminution de la vitesse est uniquement causée par l'action du régulateur et que celui-ci n'est mis en mouvement que 3 tours seulement avant l'arrivée de la cage à la recette (notre description mentionne cette particularité).

Dans ces conditions, nous supprimons purement et simplement l'objection qui nous était venue à l'idée.

La pratique démontre d'ailleurs que l'appareil n'apporte aucune entrave à l'extraction, puisque celui affecté à la machine du puits Mars permet à celle-ci de faire 60 extractions par heure, de la profondeur de 300 mètres, avec des cages chargées de deux bennes.

Le premier appareil Villiers a été installé au puits Jabin, où il fonctionne depuis 1886. (A suivre).

PETITES NOUVELLES

La transformation des machines d'extraction. — On commence à moderniser les machines d'extraction dans le bassin houiller de Valenciennes.

Après la C^{ie} des mines d'Anzin, qui a fait construire par la maison Dubois, d'Anzin, la machine compound jumelle que tout le monde a admirée à l'Exposition, c'est la C^{ie} des mines de Liévin qui commande au même constructeur une machine d'extraction compound verticale, et la C^{ie} des mines de Béthune qui lui en commande une autre mais horizontale pour son puits n^o 40.

Ces machines sont destinées à des puits neufs où l'extraction se fera rapidement à grande profondeur.

Nous donnerons prochainement la description complète d'une machine d'extraction compound fonctionnant en Allemagne depuis un an environ.

La Française Électrique. — Sous ce titre, vient de se constituer, à Paris, une importante Société au capital de 2.500.000 fr., pour la construction des appareils électriques de toutes sortes, depuis les moteurs de tramways et de traction jusqu'à ceux nécessités par les installations d'éclairage en passant par tous les autres moteurs industriels.

Cette Société a commencé la publication de bulletins analogues à ceux de la Compagnie française pour l'exploitation des procédés Thomson-Houston. Nous lui souhaitons bonne chance et longue vie.

BULLETIN COMMERCIAL

FRANCE

Charbons. — La lutte est toujours vive entre les producteurs et les consommateurs, mais le marché présente un peu moins de faiblesse que le mois précédent : la métallurgie est moins à court de commandes et, d'autre part, l'amélioration du marché charbonnier en Angleterre tend à restreindre la concurrence que les charbons anglais venaient faire, en France, aux produits indigènes.

Dans le Nord de la France, les contrats sont actuellement conclus sur les bases suivantes : fines grasses 19^f, tout-venant gras à 25 % de gros 20^f, tout-venant à 35 % 21^f, tout-venant à 45 % 22^f, criblé à 15 m/m 23^f, criblé à 5 c/m 24^f. En charbons demi-gras classés pour foyers domestiques, on fait : têtes de moineaux 33^f, gailletins 32^f, gailleteries et gros 31^f, criblé à 5 c/m 30^f, braisettes lavées 26^f.

Pour les charbons industriels, ces prix sont ceux d'il y a un an ; ils se rapportent assez exactement à ceux qu'a fait ressortir la dernière adjudication pour les chemins de fer belges, majorés du droit de douane.

Ci-dessous, en wagons de 10 tonnes, les chiffres des expéditions de combustibles des mines du Nord et du Pas-de-Calais, pour la 2^e quinzaine de mars et ce mois tout entier (13 jours de travail en 1901 contre 14 en 1900).

PROVENANCES	2 ^e quinzaine de Mars			Mois de Mars		
	1901	1900	Différence 1901	1901	1900	Différence 1901
Dép ^t du Nord	40.520	42.548	- 2.028	22.069	24.322	- 2.253
— du Pas-de-Calais	32.220	36.395	- 4.175	64.759	70.186	- 5.427
Totaux	42.740	48.943	- 6.203	86.828	94.508	- 7.680

La moyenne des expéditions par jour ouvrable de la 2^e quinzaine de mars a été de 3.288 wagons en 1901 contre 3.496 en 1900.

Pour les trois premiers mois de l'année, les envois se sont élevés à 365.424 wagons en 1901 contre 291.689 en 1900, ce qui fait ressortir une diminution d'environ 9 %, représentant 262.650 t. de combustibles.

Les frets sont de nouveau en baisse, les marinières sont nombreux aux marchés. Le Lens-Paris s'obtient à 5^f50 ; on paie 2^f50 pour Saint-Quentin, 3^f pour Chauny, 4^f pour Reims et 6^f pour Nancy.

Fontes, fers et aciers. — L'amélioration du marché se maintient assez facilement; les prix sont plus fermes.

Notons que les 96 voitures diverses à voyageurs mises en adjudication pour les chemins de fer du Tonkin ont été adjugées à la Société de Baume-et-Marpent, à Marpent (Nord), pour le prix de 878.940^f; le prix le plus élevé, 2.307.410^f, avait été déposé par les établissements de l'Herme et de la Buire.

ANGLETERRE

Charbons. — Les frets sont fermes et en reprise.

On a coté pendant la quinzaine écoulée :

De la Tyne : Boulogne 1.300 t. à 4^f75, 1.300 t. à 4^f90, 600 t. à 6^f; Rouen 1.000 t. à 6^f25, 1.250 t. à 6^f; Anvers 600 t. à 5^f30; Rouen 850 t. à 6^f55; Saint-Malo 1.500 t. à 5^f; Pauillac 3.000 t. à 5^f; Bayonne 1.400 t. à 6^f.

De Cardiff : Oran 1.500 t. à 10^f; Bordeaux 2.800 t. à 6^f; La Pallice 2.800 t. à 5^f; Caen 600 t. à 6^f25; Marseille 10^f25 charbon, 11^f25 briquettes; Saint-Nazaire 2.800 t. à 5^f50 et 5^f25; La Rochelle 5^f25; Rochefort 5^f50; Saint-Nazaire 1.500 t. à 5^f25, 2.300 t. à 5^f; Calais 5^f75 et 6^f; Saint-Brieuc 7^f25; Havre 2.000 t. à 5^f30; Rouen 900 t. à 6^f55, 600 t. à 6^f70, 550 t. à 6^f25, 1.200 t. à 6^f875; La Rochelle 5^f25; Rochefort 5^f50; Tunis 2.000 t. à 11^f25 charbon, 12^f25 briquettes; Sables d'Olonne 1.400 t. à 5^f50; Brest 500 t. à 5^f.

De Swansea : Sables d'Olonne 6^f; Dunkerque 5^f625; Boulogne 5^f625; Bordeaux 1.500 t. à 6^f75; Tréport 600 t. à 6^f875; Honfleur 6^f; Caen 6^f25.

De Newport : Bordeaux 6^f; Saint-Brieuc 7^f.

De Burryport : Dunkerque 6^f55 et 6^f875; Rouen 6^f875.

De Troon : Saint-Nazaire 5^f25.

De Glasgow : Bordeaux 6^f50.

De Port-Talbot : Tunis 12^f75 briquettes, 11^f75 charbon; Havre 800 t. à 5^f30.

Au point de vue des prix des charbons, la situation demeure plus satisfaisante; la grève des mineurs écossais du Lanarkshire vient d'ailleurs à point pour soutenir le marché.

A Newcastle, le marché reste très ferme, la demande se maintenant très vive. On cote le meilleur Northumberland à vapeur 15^f30 à 15^f625 f. b. Tyne, en hausse de 0^f625, et les bons menus 7^f25 à 7^f50, en reprise de 0^f325. Le charbon à gaz se tient bien à 12^f50. Le charbon de soute non criblé se vend de 11^f55 à 11^f875, en avance également. En charbons domestiques, la demande est plus modérée, on conserve cependant les prix de 17^f50 à 18^f75 pour les premiers choix et de 15^f à 16^f25 pour les seconds. Les cokes sont aussi plus demandés et plus fermes : le coke de haut-fourneau vaut 16^f875 à 17^f50 la tonne, rendue aux usines de la Tees; le coke de fonderie pour l'exportation se cède à 25^f la meilleure sorte et de 20^f625 à 21^f875 le bon ordinaire.

Dans le Yorkshire, le marché charbonnier est plus faible principalement pour les charbons industriels, les sortes domestiques se maintenant encore bien. Les cokes sont aussi très faiblement demandés et, à Barnsley, on les cède de 11^f875 à 12^f50 la tonne prise aux fours.

A Cardiff, le marché s'est considérablement raffermi depuis notre dernier bulletin. D'une part, les navires sont arrivés nombreux, ce qui a facilité l'écoulement du charbon amassé; d'autre part, on sait que les jours de chômage motivés par les fêtes vont être prolongés dans toutes les mines anglaises.

Le meilleur charbon à vapeur est coté maintenant 21^f à 21^f875, en hausse de 0^f30 à 0^f625; la seconde qualité 19^f375 à 20^f30 et la troisième 18^f125 à 18^f75. Le marché des menus est également très ferme; on cote maintenant les premiers choix 9^f375 à 10^f, en reprise de 2^f environ, et les seconds 7^f50 à 8^f125. Assez bonne

demande également en demi-gras du Monmouthshire qui font 18^f75 à 19^f375 la 1^{re} qualité et 17^f20 à 17^f80 la 2^e. Les charbons domestiques sont sans changement. Très fermes également les charbons bitumineux; on cote en Rhondda n° 3 : gros 19^f375 à 19^f70, tout-venant 16^f à 16^f30, menus 12^f80 à 13^f50 la tonne et en n° 2 : gros 16^f25 à 16^f55, tout-venant 10^f625 à 11^f25, menus 6^f875 à 7^f50. Les briquettes se tiennent de 18^f125 à 18^f75. Le coke est ferme : le bon coke de fonderie fait 23^f125 à 23^f75 et le spécial 30^f; les petites qualités inférieures valent de 17^f50 à 20^f la tonne.

Fontes, fers et aciers. — Déjà, le marché de la fonte remonte des signes de lourdeur. Les derniers cours n'ont pu être longtemps maintenus et nous retrouvons, à Middlesbrough, la fonte Cleveland n° 3 à 56^f55; la fonte n° 1 fait 58^f45, la fonte n° 4 de moulage 55^f, la fonte d'affinage 55^f, la fonte truitée 54^f70, la fonte blanche 54^f40. La fonte hématite est faible à 68^f75. Les expéditions ont repris un peu d'ampleur, mais sont toujours très inférieures à celles de l'année dernière. Les stocks augmentent dans les magasins publics en dépit de la réduction de la production.

Sur les produits finis, les affaires sont calmes et les usines seront fermées plus longtemps que de coutume à la suite des fêtes de Pâques.

En Écosse, si la grève des mineurs du Lanarkshire ne se termine bientôt, un certain nombre de hauts-fourneaux, d'aciéries et de laminoirs seront sous peu obligés de chômer. Les warrants de fonte écossaise, n°s mélangés, sont à 66^f75; le marché est lourd.

BULLETIN FINANCIER

REVUE TRIMESTRIELLE DES COURS

DE LA BOURSE DE LILLE

VALEURS	31 Mars	30 Juin	30 Septembre	31 Décembre	30 Mars
	1900	1900	1900	1900	1901
Albi	1.735	1.700	1.700	1.499	1.375
Aniche (240e)	1.330	1.224	1.225	980	840
Anzin (100e)	6.690	6.550	6.750	6.289	5.510
Azincourt	800	721	757	705	720
Blanzv	1.586	1.500	1.500	1.285	1.300
Bruay (entière)	57.925	54.000	59.000	48.100	46.000
— (20e)	2.880	2.725	2.924	2.490	2.380
Bully-Grenay (6e)	4.510	4.110	4.130	3.490	3.130
Campagnac	1.300	1.650	1.750	1.605	1.599
Carvin (entier et 5e)	2.975	3.150	3.260	2.635	395
Clarence (1a)	1.249	1.150	1.175	1.040	820
Courrières (30e)	3.095	2.848	2.930	2.490	2.275
Crespin	260	215	250	215	175
Douchy	1.315	1.401	1.354	1.280	1.155
Dourges (entière)	31.000	30.150	32.500	25.750	25.000
— (100e)	321	310	317	275	241
Drocourt	4.150	4.450	4.399	3.755	3.550
Epinac	570	590	585	585	585
Escarpelle (5e)	920	940	1.080	994	815
Ferfay	860	1.020	1.280	998	800
Ferques	469	489	500	450	400
Flines-lez-Raches	1.150	1.085	1.120	975	900
Lens (entière)	75.000	70.000	70.000	»	»
— (100e)	730	677	700	625	536
Liévin (10e)	2.700	2.470	2.660	2.310	2.090
Ligny-lez-Aire	700	729	800	700	585
Marles 30 0/0	2.275	1.990	2.150	1.960	1.625
Marles 70 0/0	2.600	2.248	2.350	2.195	1.800
Marly	1.145	1.125	1.035	750	650
Meurchin	14.025	14.200	14.225	12.825	11.000
— (5e)	2.915	2.875	2.830	2.575	2.250
Ostricourt	1.340	1.761	1.900	1.475	1.275
Sincey-Rouvray	40	20	45	28	35
Thivencelles	450	380	550	455	420
Vicoigne-Nœux	28.995	28.600	31.050	24.550	22.100

TABLEAU des derniers cours des valeurs minières et métallurgiques de France au 11 Avril pour les valeurs cotées à la Bourse de Lille et au 5 Avril pour les autres.

LES LETTRES PLACÉES DANS LA COLONNE DES COURS INDIQUENT LES BOURSES OÙ LES VALEURS SONT COTÉES : P SIGNIFIE PARIS; L, LILLE; Ly, LYON; M, MARSEILLE; B, BRUXELLES.

ACTIONS											
TITRES créés	TITRES en circulat.	Valeur nominale	DESIGNATION DES VALEURS	COURS	Dernier dividende	TITRES créés	TITRES en circulat.	Valeur nominale	DÉSIGNATION DES VALEURS	COURS	Dernier dividende
CHARBONNAGES						EXERCICE					
6.000	6.000	500 t.p.	Albi.....	L 1.370	1899 40	20.000	20.000	500 t.p.	Acéries de Firminy.....	Ly 3.010	99-00 200
72.000	62.240	»	Aniche (240 ^e de denier).....	845	99-00 37 75	»	»	»	de France.....	P 819	99-00 50
28.800	28.800	»	Anzin (centième de denier).....	-5.550	1899 net 260	40.000	40.000	500 t.p.	de Longwy.....	L	»
6.000	5.940	»	Azincourt.....	710	1900 40	»	»	»	de St-Etienne.....	Ly 1.585	99-00 90
30.000	30.000	500 t.p.	Blanzy.....	-1.400	98-99 69	»	»	»	Alais (Forges).....	P 340	1899 20
»	»	500	Bouches-du-Rhône.....	M 265	» 2 50	8.500	8.500	500 t.p.	Aubrives-Villerupt.....	B 250	96-97 18 80
3.000	»	1.000-400 p.	Bruay (entière).....	L 46.000	99-00 net 2000	2.000	2.000	1.000	Biache-St-Waast.....	P 340	1899 160
60.000	»	»	Bruay (20 ^e act. prim.).....	-2.400	» 100	1.800	1.800	500	Chasse (Fonderies).....	Ly 1.465	99-00 70
18.000	17.000	1/18.000	Bully-Grenay (6 ^e act. prim.).....	-3.230	99-00 100	37.000	37.000	»	Châtillon-Commentry.....	» 955	1899 50
3.500	3.500	4.000 t.p.	Campagnac.....	-1.600	1899 55	6.000	6.000	500	Chiers (Hauts-Fourneaux).....	B 549 50	99-00 net 27 43
23.200	23.200	1/23.200 t.p.	Carmaux.....	P 1.435	1899 15	»	»	»	Commentry-Fourchamb.....	Ly 1.010	1898 35
19.725	19.725	100 t.p.	Carvin (5 ^e act. prim.).....	L 439	99-00 70	20.000	20.000	500 t.p.	Creusot.....	-1.785	98-99 85
10.000	10.000	500 . p.	Clarence (La).....	» 870	» 90	4.800	4.800	250 t.p.	Denain-Anzin.....	L 950	1899 25
60.000	60.000	»	Courrières (30 ^e act. prim.).....	-2.355	1899 65	1.200	1.200	500 t.p.	F. Dumont et C ^e	B 450	99-00 60
22.000	22.000	125 t. p.	Crespin.....	» 169	» 700	24.000	24.000	500 t.p.	Espérance, à Louvroil.....	B 1.850	97-98 net 96
18.220	18.220	200	Douchy.....	-1.169	1899 7	3.600	3.600	500 t.p.	Forges, Acéries, Nord et Est	P 1.550	99-00 90
1.800	»	1.000 t.p.	Dourges.....	-25.000	1899 30	»	»	»	Forges de Vireux-Molhain.	B 400	99-00 net 35
180.000	»	»	Dourges (100 ^e act. prim.).....	» 249 50	1899 7	»	»	»	Franche-Comté.....	Ly 350	99-00 25
3.500	3.500	4.000 t.p.	Drocourt.....	-3.600	99-00 52 10	»	»	»	Horme et Buire (nouveau).....	» 164	» 50
2.400	2.400	1/2400	Epinac.....	» 585	99-00 65	6.000	6.000	500 t.p.	La Chaléassière.....	» 786	99-00 60
28.865	28.865	100	Escarpelle (1/5 act. prim.).....	» 850	99-00 net 30	18.000	18.000	500 t.p.	Marine et Chemins de fer.	P 1.500	99-00 65
3.500	3.500	750 t.p.	Ferfay.....	» 784	99-00 25	2.925	2.925	700 t.p.	Maubeuge (Hts-Fourneaux)	L 890	1899 70
6.000	4.000	500 1/4 p.	Ferques.....	» 400	» 90	4.250	4.250	1.000	Micheville (Acéries).....	B 830	99-00 net 45 18
6.000	6.000	500	Flines-lez-Raches.....	» 875	» 75	8.000	8.000	500 t.p.	Pont-à-Mousson.....	N	99-00 100
»	25.500	250 t.p.	Grand-Combe.....	M 1.320	1899 net 40	»	»	»	Saulnes.....	B 4.630	1899 net 200
300.000	300.000	»	Haute-Loire.....	P 750	1899 net 25	»	»	»	Villerupt-Laval-Dieu.....	B 449	99-00 25
29.160	29.160	»	Lens (centième act. prim.).....	» 550	99-00 net 65	»	»	»			
5.000	5.000	500 t.p.	Liévin (1/10 ^e act. prim.).....	-2.250	99-00 net 20						
»	80.000	»	Ligny-lez-Aire.....	» 585	1899 6						
32.000	32.000	»	Loire.....	Ly 275	1899 90						
16.000	16.000	»	Marles 70 0/0 (20 ^e act. pr.).....	L 1.850	1899 75						
6.000	6.000	500	» 30 0/0 (20 ^e act. pr.).....	-1.675	1899 700						
4.000	»	500 t.p.	Marly.....	» 649	» 140						
20.000	»	»	Meurchin.....	-11.400	99-00 42						
»	80.000	»	» (1/5 act. prim.).....	-2.300	» 42						
6.000	6.000	500 t.p.	Montrambert.....	L 940	1899 15.000						
»	»	»	Ostricourt.....	L 1.280	» 500						
»	»	»	Rive-de-Gier.....	Ly 24 25	» 500						
»	12.000	500	Rochebelle.....	» 610	1899 30						
»	36.000	100	Roche-la-Molière.....	-1.805	1899 78						
»	80.000	»	Saint-Etienne.....	» 482	1899 22						
1.840	1.840	100 t.p.	Siney-le-Rouvray.....	L 35	96-97 5	16.000	16.000	500	Nord de la France.....	B 430	99-00 48
5.000	5.000	500 t.p.	Thivencelles.....	» 430	1876 10	1.000	1.000	100 t.p.	Levallois-Perret.....	P 95	» 15
4.000	4.000	1.000 t.p.	Vicoigne-Nœux.....	-22.450	99-00 net 1000	»	»	»	Franco-Belge (matériels).....	B 415	97-98 25
									Fonderie Durot-Binauld.....	L 156	1900 6
									Chaudronner. Nord France	L 510	1900 33 20

REVUE DES COURS

Lille, 11 avril. — Conformément à l'état général du marché qui accuse une reprise des charbons en Angleterre et une fermeté relative en Belgique et en France, la tendance de la Bourse est restée bonne pendant toute la quinzaine écoulée. Les moins-values sont rares et peu importantes, les avances, au contraire, sont pour ainsi dire générales mais cependant les transactions manquent manifestement d'ampleur : la confiance n'est que superficielle.

Aniche est en avance de 25 fr. à 845. Anzin regagne 90 fr. à 5550, Azincourt 5 fr. à 710, le 20^e Bruay progresse de 80 fr. à 2900, Bully de 110 fr. à 3230. Carvin, très demandé, gagne 59 fr. à 439, Clarence 64 fr. à 870, Courrières 95 fr. à 2355, ex-coupon de 32 fr. 50.

Douchy bénéficie également de 19 fr. à 1169, 400^e Dourges de 9 fr. 50 à 249 50, Escarpelle de 40 fr. à 850, Ferfay de 9 fr. à 784, Lens de 16 fr. à 550, Liévin de 192 fr. à 2250.

Marles 70 0/0 rattrape 90 fr. à 4850, Marles 30 0/0 70 fr. à 1675, Marly 14 fr. à 649, Meurchin entier 400 fr. à 11400, le 5^e Meurchin 100 fr. à 23800, Ostricourt 5 fr. à 1280, Thivencelles 15 fr. à 430 et Vicoigne-Nœux 350 fr. à 22450.

Crespin perd 6 fr. à 169. L'assemblée générale de cette Société n'a pu avoir lieu le 2 avril, le nombre de titres représentés étant insuffisant. Le Conseil d'administration a accusé pour l'exercice écoulé un bénéfice de 0 fr. 50 par tonne. L'assemblée a été reportée à 1 mois. Drocourt recule de 50 fr. à 3600 et Flines de 25 fr. à 875.

Liévin annonce un acompte de 30 fr. pour le 1^{er} mai; Bully-Grenay paie un coupon de 50 fr. et Vicoigne de 500 fr. le 15 mai.

Blanzy gagne 100 fr. à 1400, Campagnac 40 fr. à 1600, Carmaux 35 fr. à 1435, Montrambert 5 fr. à 940, Roche-la-Molière 20 fr. à 1805, La Loire 2 fr. à 275. Albi perd 5 fr. à 1370, Grand-Combe 35 fr. à 1320, St-Etienne 4 fr. à 482.

Les valeurs métallurgiques sont faibles.

N. D. L. R. — Notre bulletin habituel étant malade, nous prions nos lecteurs d'excuser la forme et la concision de ce compte-rendu.

COUPONS DÉTACHÉS. — 31 mars : Courrières, coupon n° 17, brut 32 fr. 50, net : nominative, 31 fr. 20, porteur, 29 fr. 745.

1^{er} avril : Société métallurgique d'Amiens, coupon n° 10, 20 fr. net; Fonderies Durot-Binauld, coupon n° 7, brut 6 fr., net 5 fr. 40; Chaudronneries du Nord de la France (actions), coupon n° 3, brut 33 fr. 20 net : nominative, 31 fr. 87, porteur, 30 fr. 77; Chaudronneries du Nord de la France (parts de fondateur), coupon n° 3, brut 14 fr. 70, net 13 fr. 72.

COUPONS ANNONCÉS. — 1^{er} mai : Liévin 30 fr.

15 mai : Béthune 50 fr. ; Vicoigne 500 fr.

C^{ie} DES MINES DE LA LOIRE

BILAN AU 31 DÉCEMBRE 1900

— ACTIF —

Immobilisations	Frs.	13.775.003	24
Matériel et approvisionnements		949.812	80
Comptes à amortir : travaux neufs		1.299.567	40
Marchandises en magasin		9.333	20
Débiteurs divers		1.346.358	10
Comptes d'ordre		49.652	41
Caisse et portefeuille		134.639	38
Banquiers		1.465.154	53
Actions et obligations diverses		2.387.612	75
Total		21.417.133	81

Emprunt de la Société civile des Mines de la Loire, au remboursement duquel sont solidairement engagées les quatre Sociétés anonymes des Mines de la Loire, des Houillères de Montrambert et de la Béraudière, des Houillères de Saint-Etienne et des Houillères de Rive-de-Gier.

Représenté par 3.352 obligations à 1.250 francs. 4.190.000 »

— PASSIF —

Capital nominal représenté par 80.000 actions	8.000.000	»
Fonds de roulement et valeurs diverses provenant de l'attribution statutaire du chef de l'ancienne Société civile des mines de la Loire	2.816.535	11
Créanciers pour l'em- (partie due 4.621.500) prunt de 1894 (partie remb. 378.500)	5.000.000	»
Réserve statutaire	800.000	»
Contribution de la Société dans le fonds de réserve et de prévoyance de l'emprunt de 1852	263.780	13
Provision pour garantir les pensions des blessés	50.000	»
Créanciers divers	1.477.490	04
Comptes d'ordre	56.972	36
Bénéfices de l'année 1900 2.949.396	54	} 2.952.356 17
Reliquat des bénéfices des exercices précédents 2.959 63		
Total	21.417.133	81
Créanciers de la Société civile des Mines de la Loire.	4.190.000	»

Les bénéfices de l'exercice 1900 sont répartis comme suit :

Prélèvement sur les bénéfices : Amortissement du solde du matériel acquis pour travaux neufs 541.739 fr. 35 ; Amortissement des travaux neufs exécutés en 1900, 757.828 fr. 05 ; Amortissement du compte Acquisition de Beaubrun, 101.401 fr. 50 ; Amortissement du compte Valeurs libres immobilières, 16.930 fr. 55 ; Provision pour garantir les pensions des blessés, 100.000 fr. ; Provision pour l'amortissement anticipé, motivé par les dividendes des quatre Sociétés, excédant 50 fr., 80.000 fr., Provision pour travaux neufs, 500.000 fr., soit 2.097.899 fr. 45.

Dividende : 10 fr. par action, soit 800.000 fr.

Reliquat : Maintenu au compte de Profits et Pertes, 54.456 fr. 72, soit au total : 2.952.356 fr. 17.

MINES & MÉTALLURGIE

Principaux Fournisseurs & Maisons recommandées

(V. A. Voir aux Annonces).

Accumulateurs électriques

C^{ie} GÉNÉRALE ÉLECTRIQUE, rue Oberlin, Nancy (V. A.).

Appareils de levage

A. VERLINDE, 20-22-24, rue Malus, Lille (Nord). (V. A.).

Appareils photographiques

L. MAIRESSE, 39 bis, rue Pauvrée, Roubaix ; 6, rue des Ponts-de-Comines, Lille. (V. A.).

Appareils pour mines

C^{ie} FRANÇAISE THOMSON-HOUSTON, 10, rue de Londres, Paris. (V. A.).

Ascenseurs et Monte-Charges

THOMAS-JÉSUPRET, 39, rue Roland, Lille (Nord). (V. A.).
A. VERLINDE, 20-22-24, rue Malus, Lille (Nord). (V. A.).

Barrettes (Chapeaux de mineurs)

BEUSCART-BECQUET, 62, rue de Flandre, à Lille (Nord).

Banques

COMPTOIR NATIONAL D'ESCOMPTE DE PARIS, 96, rue Nationale, Lille. (V. A.).

Câbles de mines

A. STIÉVENART, à Lens (Pas-de-Calais).
VERTONGEN et HARMÉGNIES, à Aubry, par Flers-en-Escrebieux (Nord).
PELON et ROGER, 76, av. de la République, Paris. (V. A.).

Câbles en coton

SOCIÉTÉ ANONYME DE RETORDERIE ET CABLERIE D'HELEMMES (Nord). (V. A.).

Calorifuges

L. MAHIEU et fils, 117, boul. Gambetta, Roubaix. (V. A.).
HENRY LA BURTHE, 20, avenue Herbillon, St-Mandé (près Paris). (V. A.).

Canalisations d'eau

A. DEGOIX, 44, rue Masséna, Lille (Nord).

Chauffage

V. HUGLO, ingénieur-constructeur, 90, rue Racine, Lille (V. A.).

Ciment armé de métal déployé

Auguste FIÉVET et Victor D'HALLUIN, 60, boulevard des Ecoles, Lille. (V. A.).

Compresseurs d'air

MESSIAN-LENGRAND, 71, r^{te} du Cateau, Cambrai (Nord).
DUJARDIN et C^{ie}, 82, rue Brûle-Maison, Lille (Nord).

Compteurs à eau

SOCIÉTÉ FRANÇAISE DES POMPES WORTHINGTON, 43, rue Lafayette, Paris. (V. A.).

Concasseurs et Criblages

P. ALRIO, 1, rue Marcadet, Paris. (V. A.).
E. COPPÉE, 71, boulevard d'Anderlecht, Bruxelles.

Condenseurs

SOCIÉTÉ FRANÇAISE DES POMPES WORTHINGTON, 43, rue Lafayette, Paris. (V. A.).

Constructions métalliques

ATELIERS DE CONSTRUCTION, FORGES et FONDERIES d'Hautmont (Nord).
E. et A. SÉE, 15, rue d'Amiens, Lille (V. A.).
SOCIÉTÉ ANONYME DES ÉTABLISSEMENTS MÉTALLURGIQUES D'ONNAING. (V. A.).
H. DEGRYSE, 14, rue Frémy, à Fives-Lille. (V. A.).

COTON MÈCHE et LAMPES A FEU NU et de tous systèmes pour les MINES DE HOUILLE
A. LEBORGNE, fabricant depuis 1845, à Provin (Nord).

Courroies

J. LECHAT, 57, rue Ratisbonne, Lille.
N. FLINOIS et L. COLMANT, à Lille et à Tournai (V. A.).

Déchets de coton (Nettoyage de machines)
A. LEBORGNE, fabricant depuis 1845, à Provin (Nord)

Eaux et Gaz

Victor METZ, 240, rue Nationale et 66, rue de la Barre, à Lille. (V. A.).

Électricité (construction)

SOCIÉTÉ DES ÉTABLISSEMENTS POSTEL-VINAY, 41, rue des Volontaires, Paris. (V. A.).
SOCIÉTÉ ALSACIENNE DE CONSTRUCTIONS MÉCANIQUES, 17, rue Faidherbe. (V. A.).
H. CORRION et J. DENISSEL, 73, rue du Nouveau-Monde, Roubaix. (V. A.).
C^{ie} GÉNÉRALE ÉLECTRIQUE, r. Oberlin, Nancy. (V. A.).

Élévateurs

BAGSHAWE aîné, 43, rue Lafayette, Paris (V. A.).

Émeri (Papiers, Toiles, Meules et Pierres)

V. ANTOINE, 50, rue Princesse, Lille (Nord).

Épuration des eaux industrielles

ATELIERS DE CONSTRUCTIONS DE LA MADELEINE-LEZ-LILLE (Nord).
L. MAHIEU et FILS, 117, boul. Gambetta, Roubaix. (V. A.).
HENRY LA BURTHE, 20, avenue Herbillon, St-Mandé (près Paris). (V. A.).

Fers et Aciers

HAUTS-FOURNEAUX, FORGES et ACIÉRIES DE DENAIN ET ANZIN, à Denain (Nord).
Sté ANONYME DE VEZIN-AULNOYE, à Maubeuge (Nord).
Auguste FIÉVET et Victor D'HALLUIN, 60, boulevard des Ecoles, Lille. (V. A.).

Fouçage de puits

DE HULSTER FRÈRES, à Crespin (Nord). (V. A.).

Fontes moulées

WAUTHY, Sin-le-Noble (Nord) et Carvin (Pas-de-Calais).
FONDERIES DUROT-BINAULT, 96, rue de Lille, à La Madeleine-lez-Lille. (V. A.).
BRACQ-LAURENT, à Lens (Pas-de-Calais).
A. PIAT et ses fils, Paris. Succursale : 59, rue Fosse-aux-Chênes, Roubaix (V. A.).
E. GUÉRIN et C^e, rue Giroud, à Douai. (V. A.).

Fontes d'acier
FONDERIES D'ACIER DU NORD, à Croix (Nord). (V. A.)
LAMOURETTE FRÈRES, à Tourcoing (Nord). (V. A.)

Forages et Sondages
J.-B. VIDELAINE, 134, r. de Denain, Roubaix. (V. A.)
DE HULSTER FRÈRES, à Crespin (Nord). (V. A.)
SOCIÉTÉ FRANÇAISE DE FORAGE ET DE RECHERCHES MINIÈRES, 14, rue de la Victoire, Paris. (V. A.)

Fournitures photographiques
L. MAIRESSE, 39 bis, rue Pauvree, Roubaix; 6, rue des Ponts-de-Comines, Lille. (V. A.)

Gazogènes
SOCIÉTÉ D'EXPLOITATION DES BREVETS LETOMBE, 3, place Rihour, Lille. (V. A.)

Générateurs
E. DENNIS, Marly-lez-Valenciennes (Nord). (V. A.)
CHAUDRONNERIES DU NORD DE LA FRANCE, à Lesquin-lez-Lille (Nord). (V. A.)
CRÉPELLE-FONTAINE, à La Madeleine-lez-Lille (Nord). (V. A.)
ATELIERS DE CONSTRUCTION DE LA MADELEINE-LEZ-LILLE (Nord).
F⁴ THÉBAULT, à Marly-l-Valenciennes (Nord). (V. A.)
MARIOLLE-PRINGUET et fils, à St-Quentin (Aisne). (V. A.)
DELAUNAY, BELLEVILLE et C^e, St-Denis-s-Seine. (V. A.)
ETABLISSEMENTS CAMBIER, 4, av. Carnot, Paris. (V. A.)

Graisses et Graisseurs
THÉVENIN FRÈRES, L. SÉGUIN et C^e, Lyon; 1, place de la Gare, Lille. (V. A.)

Huiles et Graisses industrielles
Henry LA BURTHE, 20, avenue Herbillon, St-Mandé (près Paris). (V. A.)

Ingénieurs-Architectes
Paul SÉE, 60, rue Brûle-Maison, Lille.

Injecteurs
THÉVENIN FRÈRES, L. SÉGUIN et C^e, Lyon; 1, place de la Gare, Lille. (V. A.)

Lampes à incandescence
DUTHOIT et LIBAUD, à Croix (près Lille). (V. A.)

Lampes de sûreté pour Mineurs
COSSET-DUBRULLE, fils, 45, rue Turgot, Lille.

Locomotives
F⁴ THÉBAULT, à Marly-l-Valenciennes (Nord). (V. A.)

Machines à vapeur
DUJARDIN et C^e, 82, rue Brûle-Maison, Lille (Nord).
C^e de FIVES-LILLE, à Fives-Lille (Nord).
CRÉPELLE et GARAND, porte de Valenciennes, Lille (Nord). (V. A.)
E. MAILLET et C^e, à Anzin (Nord). (V. A.)
E. FOURLIGNIE, 85-87, rue de Douai, Lille (Nord).
F⁴ THÉBAULT, à Marly-l-Valenciennes (Nord). (V. A.)
C^e FRANCO-AMÉRICAIN, Lesquin-l-Lille (Nord). (V. A.)
MESSIAN-LENGRAND, 71, r^{te} du Cateau, Cambrai (Nord)
R. GANDRILLE, (Machines à soupapes Sulzer), 72, rue Mirabeau, Fives-Lille. (V. A.)
L. FRANCIN et C^e, à Tourcoing (Nord). (V. A.)
ETABLISSEMENTS CAMBIER, 4, av. Carnot, Paris. (V. A.)

Matériel de mines
Romain SARTIAUX, Etablissements métallurgiques, Hénin-Liétard (Pas-de-Calais).
A. DIÉDEN, à Lens (Pas-de-Calais).
MESSIAN-LENGRAND, 71, r^{te} du Cateau, Cambrai (Nord).
LEPILLIEZ FRÈRES et J. TORREZ, avenue du Quesnoy, Valenciennes. (V. A.)
NICOLAS et TRIQUET, à Lillers (Pas-de-Calais).

Matériel industriel
DESPREZ, PAQUET, SAVARY et VINCENT, à Douai (Nord). (V. A.)

Moteurs à gaz
SOCIÉTÉ D'EXPLOITATION DES BREVETS LETOMBE, 3, place de Rihour, Lille.

Ordres de Bourse
CRÉDIT LYONNAIS, 28, r. Nationale, Lille (Nord). (V. A.)
COMPTOIR NATIONAL D'ESCOMPTE, 96, rue Nationale, Lille. (V. A.)
SCHNERB, FAVIER et C^e, 5, Grande-Place, Lille (Nord).
CRÉDIT DU NORD, 6-8, rue Jean-Roisin, Lille.

Photographie industrielle
A.-C. DELPIERRE, 15, square Jussieu, à Lille. (V. A.)

Pompes centrifuges et autres
F⁴ THÉBAULT, à Marly-l-Valenciennes (Nord). (V. A.)
SOCIÉTÉ FRANÇAISE DES POMPES WORTHINGTON, 43, rue Lafayette, Paris. (V. A.)
E. WAUQUIER et fils, constructeurs, 69, rue de Wazemmes, Lille (V. A.)

Raccords pour tuyauterie
SOCIÉTÉ FRANÇAISE POUR LA FABRICATION DES RACCORDS POUR TUBES EN FER, à Waffrelos (Nord). (V. A.)

Rails
ACIÉRIES DE FRANCE, à Isbergues (Pas-de-Calais).

Réfrigérant
SOCIÉTÉ FRANÇAISE DES POMPES WORTHINGTON, 43, rue Lafayette, Paris. (V. A.)
V. HUGLO, ing.-constr., 90, rue Racine, Lille (V. A.)

Régulateurs de Machines
THÉVENIN FRÈRES, L. SÉGUIN et C^e, à Lyon; 1, place de la Gare, Lille (V. A.)

Robinetterie
THÉVENIN FRÈRES, L. SÉGUIN et C^e, à Lyon; 1, place de la Gare, Lille (V. A.)

Transmissions
A. VERLINDE, 20-22-24, rue Malus, Lille (V. A.)
E. FOURLIGNIE, 85-87, rue de Douai, Lille (Nord).
A. PIAT et SES FILS, Paris. Succurs^{le}: 39, Fosse-aux-Chênes, Roubaix (V. A.)

Transporteurs
A. PIAT et SES FILS, Paris. Succurs^{le}: 39, Fosse-aux-Chênes, Roubaix (V. A.)
BAGSHAVE AINÉ, 43, rue Lafayette, Paris (V. A.)
H. LA BURTHE, 20, avenue Herbillon, St-Mandé, près Paris (V. A.)

Treuil
MESSIAN-LENGRAND, 71, r^{te} du Cateau, Cambrai (Nord).
THOMAS-JÉSUPRET, 39, rue Roland, Lille (V. A.)

Tubes et Tuyaux en fer ou acier
SOCIÉTÉ FRANÇAISE POUR LA FABRICATION DES TUBES, à Louvroil (Nord).
SOCIÉTÉ FRANÇAISE POUR LA FABRICATION DES RACCORDS POUR TUBES EN FER, à Waffrelos (Nord). (V. A.)
Auguste FIÉVET et Victor D'HALLUIN, 60, boulevard des Ecoles, Lille (V. A.)

Tubes, Fils et Câbles en cuivre
C^e FRANÇAISE DES MÉTAUX, 10, rue Volney, Paris (V. A.)

Tuiles mécaniques
BOLLAERT, tuilerie mécanique de Leforest (P.-de-C.).
TUILERIE MÉCANIQUE DE ST-MOMELIN, par Watten (Nord) (V. A.)

Tuyauterie de fonte
CAVALLIER, 14, place Cormontaigne (ing^{re} Pont-à-Mous.)
HAUTS-FOURNEAUX et FONDERIES DE PONT-A-MOUSSON (Meurthe-et-Moselle).

ventilation
V. HUGLO, ing.-constr., 90, rue Racine, Lille (V. A.)

INFORMATIONS DIVERSES

BELGIQUE

Charbonnages de Monceau-Bayemont et Chauw-à-Roc

RÉSUMÉ DES BILANS AUX 31 DÉCEMBRE 1900, 1899 & 1898

ACTIF	1900	1899	1898
Immobilisé fr.	1.659.492	1.773.366	1.769.670
Réalisable : magasins	604.657	269.218	323.830
— débiteurs	1.226.952	812.059	598.365
Disponibles	829.821	820.343	987.793
Totaux	4.320.622	3.674.986	3.679.667
PASSIF			
Non exigible : capital fr.	2.000.000	2.000.000	2.000.000
— réserves	1.009.702	1.009.702	1.009.702
Exigible : créditeurs	187.409	137.903	197.714
Bénéfices	1.123.511	527.381	472.251
Totaux	4.320.622	3.674.986	3.679.667
Dividende par action	400	45	40

La production de houille en 1900 a été de 179.514 tonnes. Il a été fabriqué 64.030 tonnes d'agglomérés.

Charbonnages du Levant du Flénu

RÉSUMÉ DES BILANS AUX 31 DÉCEMBRE 1900, 1899 & 1898

ACTIF	1900	1899	1898
Immobilisé fr.	2.440.000	4.419.000	5.381.570

Réalisable	5.020.563	2.416.289	832.258
Disponibles	408.110	278.094	366.035
Totaux	7.868.673	7.113.383	6.579.873
PASSIF			
Non exigible : capital fr.	2.400.000	2.400.000	2.400.000
— réserves	840.000	840.000	840.000
Exigible à terme : obligations	2.355.000	2.560.000	2.600.000
Exigible : créditeurs	936.477	837.392	550.459
Bénéfices	1.637.196	815.991	489.414
Totaux	7.868.673	7.113.383	6.579.873
Dividende par action	400	200	120
Amortissements	1.622.636	1.053.414	425.851

ADJUDICATIONS ANNONCÉES

France

- 15 AVRIL. — Paris. Guerre. Fourniture de bidons et de gamelles individuelles.
- 15 AVRIL. — Merville (Nord). Travaux de canalisation : 38.000 fr.
- 16 AVRIL. — Paris. Ministère des Colonies. Fourniture de poteaux métalliques pour le service des postes du Haut-Sénégal.
- 17 AVRIL. — Laon. Divers et très importants travaux d'amélioration du canal de Saint-Quentin.
- 18 AVRIL. — Paris. Postes et télégraphes. Fourniture de 270.000 k. de fils de bronze et de cuivre et de 33.000 manchons en cuivre étamé, en 6 lots.
- 18 AVRIL. — Caen. Construction de la prison cellulaire de Caep : Ferronnerie 22.944 fr.

- 19 AVRIL. — Nancy. Réfection d'une caserne : Ferronnerie, 69.530 fr.
- 19 AVRIL. — Lille. Curage du canal de la Basse-Deûle, 55.000 fr.
- 19 AVRIL. — Lille. Construction de ponts sur l'Escaut et le canal de Saint-Quentin : Tabliers métalliques, 22.500 fr.
- 20 AVRIL. — Nancy. Reconstruction de portes d'écluses sur le canal de l'Est entre Toul et Messein ; travaux métalliques : 105.024 fr. 50.
- 20 AVRIL. — Beauvais. Canal latéral à l'Oise : Remplacement de portes d'écluses en bois par des portes métalliques, 65.000 fr.
- 20 AVRIL. — Epinal. Etablissement d'une canalisation d'eau dans la commune de Bruyères, 134.000 fr.
- 22 AVRIL. — Creusot. Construction d'un hôtel de ville. Ferronnerie, 27.316 fr.
- 24 AVRIL. — Toulon. Marine. Fourniture, en 5 lots, de tubes et de barres profilées.
- 24 AVRIL. — Paris. Fourniture à l'intendance militaire, 51 bis, boulevard de Latour-Maubourg, de 800 t. de charbon de terre tout-venant et de 170 t. de gailletterie pour le service de la manutention militaire. Demandes d'admission avant le 10 mars ; envoi d'un échantillon de 40 k. à la manutention de Billy.
- 24 AVRIL. — Lille. Prison cellulaire de Loos. Travaux à exécuter pour le complément de la fourniture des fers pour grilles : 17.320 fr.
- 27 AVRIL. — Châteaulin. Fourniture de 200 t. de charbon de terre ou d'agglomérés à la poudrerie nationale du Pont-de-Buis.
- 30 AVRIL. — Paris. Construction d'une caserne de douaniers à Marseille : Ferronnerie et serrurerie, 194.525 fr. 18.
- 30 AVRIL. — Moulins. Construction d'un pont sur le canal du Berry : 11.700 fr.
- 30 AVRIL. — Baume-les-Dames. Etablissement d'une canalisation d'eau à Tournans : 16.382 fr.
- 28 MAI. — Paris. Ministère des colonies. Adduction et distribution à Konakry des eaux du Lamkouri et du Takouri : 1.900.000 fr.
- Prochainement, à Lyon. Construction du pont de la Boucle sur le Rhône ; partie métallique et accessoires, 860.000 fr.

FIRMES INDUSTRIELLES

Dissolutions. — Modifications. — Formations

Avesnes. — Formation de la Société anonyme dite *Les Boulonneries de Bavay*, à Louvignies-les-Bavay. Durée : 30 ans. Capital : 500.000 francs. Du 12 janvier 1901.

Roubaix. — Formation de la Société en nom collectif *Houlteman*

et *Franchomme*, charbons, rue des Bois, à Lys-lez-Lannoy. Durée : 10 ans. Capital 80.000 fr. Du 28 février 1901.

LIQUIDATION JUDICIAIRE

Lyon. — *M. Vincent (Charles-Delphin)*, charbons, 22, rue Robert. Du 26 mars 1901. Liquidateur *M. Verney*.

Convocations d'Actionnaires

15 avril. — Jemeppe-lez-Liège. — Charbonnages de Gosson-Lagasse.

MATÉRIEL A VENDRE

ELEVATION D'EAU par l'air comprimé, système Pohlé ;
TRANSPORTEUR Goodwins et Defays ;
pour devis et renseignements, s'adresser à *M. Gandrille*, 72, rue Mirabeau, Fives-Lille. (16 bis)

A vendre, plusieurs **DYNAMOS** et **MOTEURS** électriques d'occasion, 1^{res} marque : Echange. *M. Dorez*, ing^r à Roubaix. (17)

UNE MACHINE horizontale Compound-tandem à condensation, de 200 chevaux (à 12 kil. aux chaudières). Volant-Poulie. Vitesse 120 tours, Construction *Biérix et Cie*, à Saint-Etienne.

UNE DYNAMO, à 3 paliers, de 400 volts, 100 ampères.
UNE DYNAMO, à 3 paliers, de 200 volts, 235 ampères.
(Machines à courant continu excitées en dérivation).

UNE LOCOMOTIVE-TENDER à voie normale, de 33 tonnes à vide ; 3 essieux couplés et 1 essieu radial.
S'adresser à *M. F. Thébault*, constructeur à Marly-lez-Valenciennes (Nord). (31)

Suite du Bulletin Commercial (France)

PRIX DES MÉTAUX TRAVAILLÉS, A PARIS, AUX 100 KILOS

Plomb laminé et en tuyaux.	48 »
Zinc laminé.	60 »
Cuivre rouge laminé.	245 »
— en tuyaux sans soudure.	275 »
— en fils	270 »
Laiton laminé.	180 »
— en tuyaux sans soudure	252 50
— en fils	200 »
Étain pur laminé (1 ^m /m d'épaisseur et plus).	450 »
— en tuyaux (9 ^m /m diamètre intérieur et plus).	450 »
Aluminium en tubes	170 »
— en fils jusqu'à 5/10 de m/m.	55 à 60

SOCIÉTÉ ALSACIENNE DE CONSTRUCTIONS MÉCANIQUES

Anciens Etablissements André Kœchlin et C^{ie}
(USINE DE BELFORT)

AGENCE DU NORD : DE LORIOU & FINET INGÉNIEURS

Bureaux : 17, Rue Faidherbe,
Dépôt de Machines et Matériel électrique : 61, rue de Tournai, LILLE

APPLICATIONS GÉNÉRALES DE L'ÉLECTRICITÉ

ÉCLAIRAGE, TRANSPORT DE FORCE & TRACTION ÉLECTRIQUE

Ensembles électrogènes, Dynamos à courant continu et alternatif simple ou polyphasé de toutes puissances

TÉLÉPHONE LILLE-PARIS N° 675

(37)

BULLETIN COMMERCIAL (SUITE)

PRIX DES MÉTAUX BRUTS, A PARIS, AUX 100 KILOS

Cuivre du Chili, en barres, liv. Havre	479 75
Cuivre en plaques ou en lingots, liv. Havre.	190 »
Cuivre best selected, liv. Havre.	498 »
Etain Banka, liv. Havre ou Paris.	314 »
Etain Détroits, liv. Havre ou Paris.	314 »
Etain Cornouailles, liv. Havre ou Rouen	310 »
Plomb, marques ordinaires, liv. Paris	42 »
Zinc, bonnes marques, liv. Paris.	46 »
Nickel pur.	55 à 60
Aluminium pur à 99 %, lingots	70 à 85
— planches	80 à 85
Bronze et laiton d'aluminium, lingots.	80 »
Ferro-aluminium, lingots	80 »

Le Directeur-Gérant : EM. LEFÈVRE.

Lille, imprimerie G. Dubar et C^e, Grande-Place, 8.

HAUTS-FOURNEAUX & FONDERIES DE
PONT-A-MOUSSON

Administrateurs-Directeurs : MM. X. ROGÉ et C. CAVALLIER

TUYAUX EN FONTE

POUR CANALISATIONS DE CHARBONNAGES

Tuyaux à emboîtement et Cordon à joint de plomb, Types de la Ville de Paris

TUYAUX A JOINTS GIBAUT, POUR TERRAINS TRÈS MOUVANTS

Tuyaux frettés d'acier à chaud (système X. ROGÉ, breveté s. g. d. g.)

Tuyaux divers (Lavril, genre Somzée, à brides, etc.), Tuyaux de descente

STOCK PERMANENT :

300.000 mètres de tuyaux. — 30.000 raccords assortis.

DÉPOT DE TUYAUX A DON-SAINGHIN PRÈS LILLE

REPRÉSENTANT POUR LA RÉGION DU NORD :

M. H. CAVALLIER, Ingénieur, 14, place Cormontaigne, 14, à LILLE (41)

W. KLEPP SUCCESSEUR DE
HOEFERT & PAASCH

PARIS, 54, BOULEVARD RICHARD-LENOIR, PARIS

APPAREILS * ACCESSOIRES

pour Chaudières et Machines à vapeur en général



RÉGULATEURS DE VITESSE

pour machines à vapeur

APPAREIL-RÉGULATEUR à DÉTENTE

mêmes avantages qu'avec la distribution Corliss

APPAREILS DE GRAISSAGE

automatiques ou mécaniques



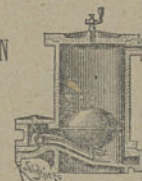
GRAISSEURS A GRAISSE CONSISTANTE. — BURETTES

Détendeurs de vapeur

PURGEURS AUTOMATIQUES D'EAU DE CONDENSATION

Séparateurs d'eau

APPAREILS à JET DE VAPEUR



Pompes à vapeur doubles

POMPES CENTRIFUGES, POMPES A PALETTES, POMPES D'ÉPREUVE, BÉLIERS HYDRAULIQUES, PULSOMÈTRES

THERMOMÈTRES A MERCURE jusqu'à 500°

PYROMÈTRES jusqu'à 1000° c.

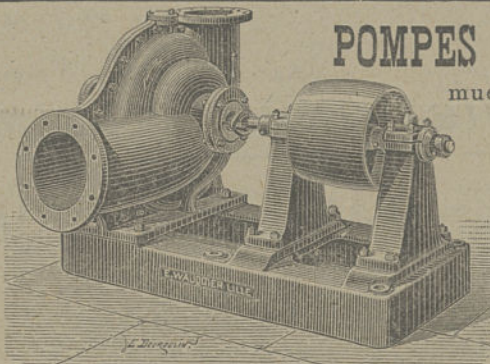
COMPTEURS DE TOURS

Indicateurs à diagrammes

CONTROLEURS DE RONDES pour Veilleurs de Nuit



ENVOI DES TARIFS SUR DEMANDE (65)



POMPE CENTRIFUGE

POMPES CENTRIFUGES

mues par COURROIES

DYNAMOS

ou

MOTEURS

à

vapeur

↑

POMPES

à trois plongeurs

HORIZONTALES

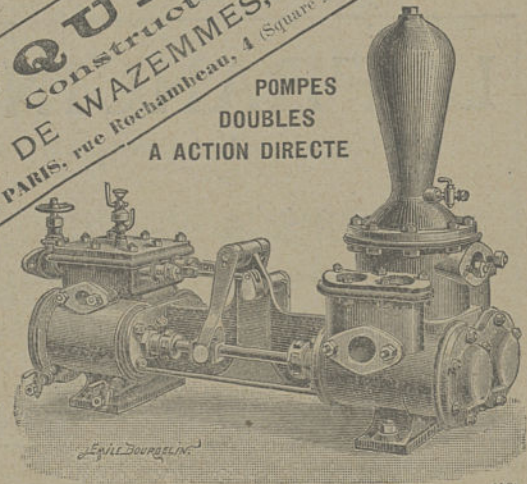
ou

VERTICALES

Constructions

mécaniques

WAUQUIER & C^{ie}
Constructeurs, 69, LILLE
69, RUE DE WAZEMMES, 69, LILLE
Agence à PARIS, rue Rochambeau, 4 (Square Montholon)



POMPES DOUBLES A ACTION DIRECTE

Emile Salmson et C^{ie}, Ingénieurs-Constructeurs

55, RUE DE LA GRANGE-AUX-BELLES, PARIS

MATÉRIEL D'ÉPUISEMENT EN LOCATION

Locomobiles et Pompes Centrifuges

TREUILS A VAPEUR & POMPES POUR PUIITS & MINES

Cylindrage à vapeur

TRANSFORMATION DES ASCENSEURS HYDRAULIQUES ET FORCE MOTRICE PAR L'AIR COMPRIME

Agence du Nord et du Pas-de-Calais : R. GANDRILLE, 72, Rue Mirabeau, FIVES-LILLE.

(25)

Photographie A. C. DELPIERRE

IRIS - LILLIAD - Université Lille

15, Square Jussieu, LILLE. — Spécialité de Vues industrielles en tous formats jusqu'au 50×60 direct

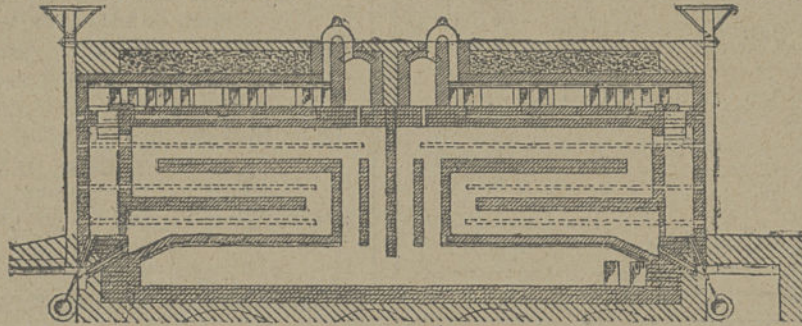
FOURS A COKE

Systeme COLLIN, breveté s. g. d. g.

F.-J. COLLIN, 12, Rue de la Paix, à LIÈGE (Belgique)

RÉCUPÉRATION FACULTATIVE des sous-produits

Les fours COLLIN peuvent travailler avec ou sans récupération des sous-produits : le changement de marche ne nécessitant aucune modification aux fours s'effectue aisément et rapidement.



PLUS DE 600 FOURS SONT DÉJÀ EN ACTIVITÉ

SUPPRESSION de toute PERTE DE GAZ

Chauffage rationnel des Fours

GRANDE PRODUCTION

RENDEMENT MINIMUM GARANTI :
4 tonnes de coke par four
EN 24 HEURES

Agent général pour la France :

F. GHISLAIN, AVENUE MICHELET, CAMBRAI (NORD)

(28)

LES FONDERIES D'ACIER du NORD

Société anonyme à CROIX, près Lille (Nord)

Adresse Télégraphique : AGLÉRIES-CROIX

ACIERS MOULÉS AUX PETITS CONVERTISSEURS

de tous poids et dimensions, depuis l'acier extra-dur jusqu'à l'acier extra-doux pour dynamos

ATELIERS DE PARACHÈVEMENT

FABRICATIONS SPÉCIALES : ROUES & TRAINS DE ROUES POUR WAGONNETS DE TERRASSEMENT & DE CHARBONNAGES, APPUIS DE PONTS, CENTRES DE ROUES, BOISSEAUX DE BUTTOIRS, BOITES A GRAISSES & AUTRES ACCESSOIRES POUR MATÉRIELS DE CHEMINS DE FER FIXE & ROULANT.

ADRESSER CORRESPONDANCE A LA SOCIÉTÉ, A CROIX (38)

L. FRANCIN & C^{IE}

Ingenieurs-Constructeurs à Tourcoing

MOTEURS A VAPEUR

à détente Ridder, de 20 à 100 chevaux

SYSTEME DUJARDIN

(BREVETÉ S. G. D. G.)

Compresseurs d'air et de gaz

ÉLÉVATION DES LIQUIDES PAR ÉMULSION (40)

MÉDAILLE D'OR
Exposition
Universelle
PARIS 1900

Société d'Electricité de Roubaix-Tourcoing

ANCIENNE MAISON E. CARPENTIER

H. CORRION & J. DENISSELI, Successeurs

Bureaux et Ateliers : 73, Rue du Nouveau-Monde, ROUBAIX

Magasins de Vente : 83, Grande-Rue, ROUBAIX

CONSTRUCTION DE DYNAMOS

à courant continu et à courants alternatifs

INSTALLATION D'ÉCLAIRAGE ÉLECTRIQUE PAR ARC & PAR INCANDESCENCE

Transmission de l'Énergie

INSTALLATION DE STATIONS CENTRALES

par moteurs à gaz et moteurs à vapeur

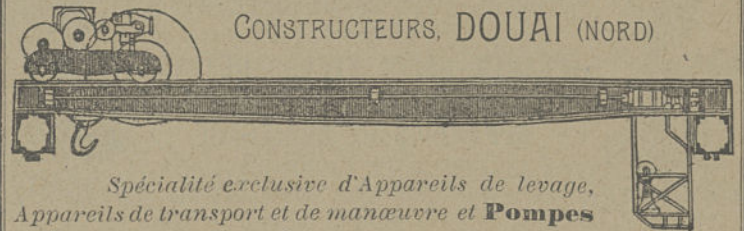
CABLES & FILS - ACCUMULATEURS

RENSEIGNEMENTS & DEVIS SUR DEMANDE

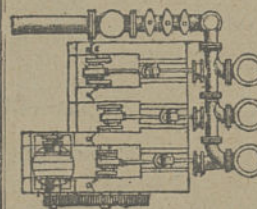
(59)

ED. GUÉRIN & C^{ie}

CONSTRUCTEURS, DOUAI (NORD)



Spécialité exclusive d'Appareils de levage, Appareils de transport et de manœuvre et Pompes à commande électrique. Ponts-roulants. Ponts-chevalets. Grues Titan. Grues à portique. Chèvres. Grues pivotantes. Grues roulantes. Grues vélo-



cipèdes. Ascenseurs. Élévateurs. Montecharges. Transbordeurs. Cabestans. Treuils. Chariots électriques suspendus (type trolley).

Spécialité de Ponts-roulants, type américain, à trois moteurs, grand rendement mécanique et grandes vitesses de fonctionnement, depuis 3 tonnes jusque 150 tonnes.

Grues Titan, de chantiers et d'extraction avec portées jusque 100 mètres et pouvant extraire à plus de 50 mètres pour l'exploitation des carrières.

Défourneuses pour fours à coke, Appareils de chargement pour fours Siemens-Martin, Chariots électriques pour poches de coulée, etc.

Treuils de halage et d'extraction pour mines et charbonnages.

Pompes d'épuisement souterraines de toutes puissances pour mines et charbonnages, pour refoulement jusque 1.000 mètres, et à grande vitesse pour accouplement à des moteurs électriques.

(76)

MACHINES

A CONCASSER ET CRIBLER

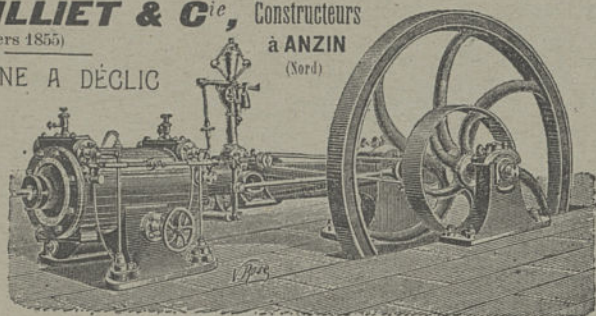
les Houilles et Cokes de four

P. ALRIQ, 1, Rue Marcadet, PARIS

(18)

MAILLIET & C^{ie}, Constructeurs
(Angers 1855)

MACHINE A DÉGLIC



Machines condensation	50 CHEV. 80 CHEV. 120 CHEV. 150 CHEV. 200 CHEV. 300 CHEV.
	11,500 fr. 14,000 fr. 18,500 fr. 22,500 fr. 25,000 fr. 33,000 fr.

Le montage, dirigé par un de nos ouvriers, coûte de 3 à 5 % de la valeur des machines. Les forces en chevaux sont comptées avec une pression initiale indiquée à 5 kil 1/2 dans le cylindre pendant 1/5 de la course. La dépense de vapeur sèche est de 9 à 10 kilog. par cheval indiqué dans les machines au-dessus de 100 chevaux et n'introduisant pas au delà de 1/7 de la course. (6)

Ferdinand THÉBAULT

CONSTRUCTEUR

Marly-lez-Valenciennes (Nord)

MÉCANIQUE GÉNÉRALE

Machines à vapeur. — Matériel pour sucreries, distilleries, brasseries, forges et laminiers, mines, sondages (spécialité de pompes de sondages), etc.

GROSSE CHAUDRONNERIE EN FER

Chaudières à vapeur. — Cheminées. — Bacs. — Réservoirs. — Ponts, etc.

MATÉRIEL D'OCCASION

Machines perfectionnées de 50 à 500 chevaux. — Chaudières à vapeur de toutes forces semi-tubulaires et autres. — Locomobiles. — Locomotives à voie normale pour embranchements particuliers, ou à voie étroite pour chantiers. — Plaques tournantes, etc. (14)

Tuilerie Mécanique

DE

SAINT-MOMELIN

par WATTEN (Nord)

A 4 KILOMÈTRES DE SAINT-OMER

TÉLÉPHONE 371

Société Anonyme. — Capital: 400,000 Francs

ADMINISTRATION ET BUREAUX

17, RUE D'INKERMANN, 17, LILLE

TUILES A COULISSES EN TOUS GENRES

TUILE SPÉCIALE DITE MARINE

Lannes, Carreaux

TUYAUX DE DRAINAGE & A EMBOITEMENT

Briques creuses

CARREAUX DE TROTTOIRS

(20)

MATÉRIEL & ARTICLES INDUSTRIELS

COMMISSION • REPRÉSENTATION

Fernand PONETTE

24, Rue Philippe-de-Girard, 24

ROUBAIX

CHEMINÉES D'USINES EN BRIQUES SPÉCIALES

TUBES EN FER & ACIER A RECouvreMENT

pour Mines et Chauffages à vapeur

PETIT CHEMIN DE FER A VOIE ÉTROITE

CHAUDIÈRES & MACHINES A VAPEUR

(13)

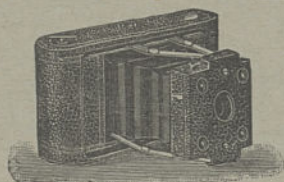
PHOTO-COMPTOIR DU NORD

L. Mairesse

ROUBAIX

LILLE

39bis, rue Pauvrière | 6, rue des Ponts-de-Comines



CENTRALISATION DE TOUTES LES

FOURNITURES GÉNÉRALES

POUR LA PHOTOGRAPHIE

← Devis sur demande →

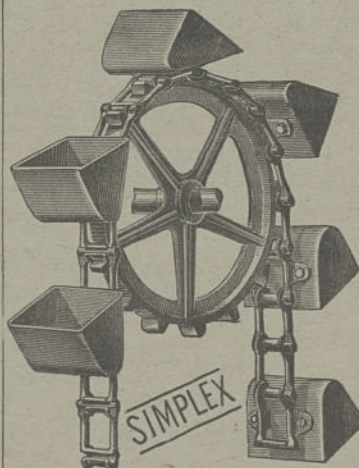
(13)

ÉLÉVATEURS & TRANSPORTEURS

avec chaînes Simplex

SYSTÈME BAGSHAWE

Brevetée S. G. D. G.



Marque déposée

GODETS TOLE D'ACIER

Vis d'Archimède

APPAREILS

POUR DÉCHARGER LES BATEAUX

C^{ie} des Chaînes Simplex

ANCIENNE MAISON BAGSHAWE AINÉ

PARIS, 43, Rue Lafayette, PARIS

(17)



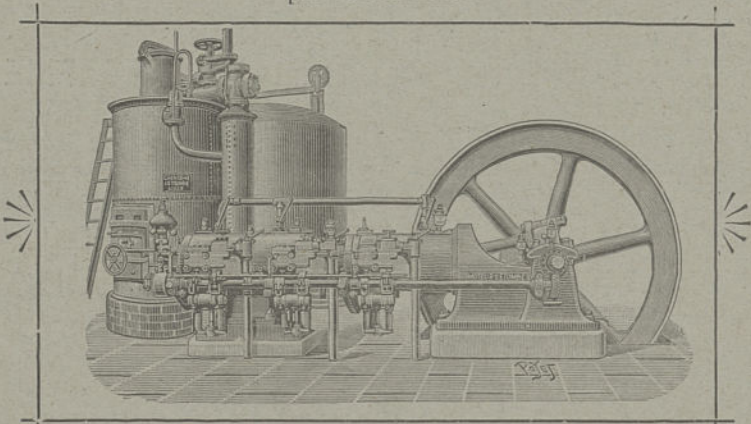
SOCIÉTÉ FRANÇAISE POUR LA
Fabrication des RACCORDS EN FER FORGÉ pour Tubes en fer

J. LECAT, G. BOUTRY, P. LOUIS & C^{ie}
WATTRELOS (Nord), près Roubaix

PIÈCES SPÉCIALES SUR MODÈLES, POUR COMPAGNIES DE CHEMINS DE FER
Mines et autres industries

SOCIÉTÉ A^{ME} DES BREVETS & MOTEURS LETOMBE E.C.P.
Capital: 1.000.000 de fr.
Siège social: 21, Rue de Londres, PARIS
C^{ie} DE FIVES-LILLE, CONSTRUCTEUR

Moteurs et Gazogènes LETOMBE
CONSOMMATION: 500 GR. DE CHARBON
par cheval-heure



Bruxelles 1897: Grand Prix

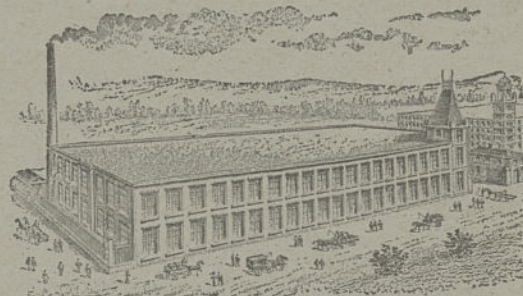
EXPOSITION UNIVERSELLE DE 1900

Moteurs à gaz de ville: **Grand Prix**
Moteurs et Gazogènes à gaz pauvre: **Grand Prix**

Bureaux: 3, Place de Rihour, LILLE

(29)

SOCIÉTÉ ANONYME
— DE —
Retorderie et Câblerie d'Hellemmes



CAPITAL:
600,000 francs

SIÈGE SOCIAL
à
HELLEMES-LILLE
(NORD)

BREVET WILLIAM KENYON & SONS

(Contractors to H. M. Government), Fournisseurs de l'Amirauté Anglaise

CABLES EN COTON

pour Transmission de Force Motrice

CABLES & CORDAGES

pour la Marine, les Travaux Publics et l'Industrie

POUR RENSEIGNEMENTS

S'ADRESSER A M. GANDRILLE, INGÉNIEUR
72, Rue Mirabeau, FIVES-LILLE

(24)

C^{ie} FRANÇAISE DES METAUX

Société Anonyme au Capital de 25,000,000 de Fr.

SIÈGE SOCIAL: 10, RUE VOLNEY, PARIS

Tubes sans soudure en cuivre rouge, en laiton et en acier, pour Chaudières

Planches, Barres et Fils en cuivre rouge et en laiton

Cuivre spécial pour Tuyères de Hauts-Fourneaux

Fils et Câbles en cuivre rouge de haute conductibilité, p^r tous usages électriques

AGENT GÉNÉRAL: M. FÉLIX NYS, 75, RUE DES GANTOIS, LA MADELEINE-LEZ-LILLE (NORD)

(47)