



PARAIT LE DIMANCHE

LE NUMÉRO : 1 FRANC

# LA REVUE NOIRE

Organe bi-mensuel des Industries de la Houille et du Fer

PUBLIÉ SOUS LA DIRECTION DE

**E. LEFÈVRE**

Ingénieur civil

DIRECTION ET ADMINISTRATION : 33, RUE MEUREIN, LILLE

3<sup>e</sup> Année. - N<sup>o</sup> 86.

<b>ABONNEMENTS :</b>	
France.....	20 francs par an.
Union postale.....	25

25 Novembre 1900.

Les Abonnements et les Annonces sont payables d'avance et continuent sauf avis contraire.

## Société des Etab<sup>ts</sup> POSTEL-VINAY

Société anonyme, Capital: 3,000,000 de francs

PARIS \* 219, Rue de Vaugirard (Usine : 41, Rue des Volontaires) \* PARIS

EXPOSITIONS UNIVERSELLES 1889 & 1900 : MEMBRE DU JURY, HORS CONCOURS

### DYNAMOS & MOTEURS DE 1/2 A 1500 CHEVAUX

A COURANTS CONTINUS & ALTERNATIFS SIMPLES OU POLYPHASÉS

MOTEURS FERMÉS, complètement à l'abri de l'eau, des acides, huiles, poussières, etc.

POMPES & VENTILATEURS ÉLECTRIQUES, GRUES, TREUILS, PONTS ROULANTS, MONTE-CHARGES, ASCENSEURS ÉLECTRIQUES

120,000 Chevaux livrés depuis quatre ans, pour le Transport de force, l'Éclairage et la Traction électriques

ATELIERS SPÉCIAUX POUR LA CONSTRUCTION DU MATÉRIEL THOMSON-HOUSTON, ADOPTÉ DANS LES VILLES DE PARIS, LYON, MARSEILLE, BORDEAUX, LE RAINCY, VERSAILLES, ROUBAIX, TOURCOING, LE HAVRE, ROUEN, ALGER, MONACO, AMIENS, LAON, BOULOGNE-SUR-MER, ETC.

RÉFÉRENCES NOMBREUSES & IMPORTANTES DANS LE NORD DE LA FRANCE

DOREZ, ingénieur à Roubaix, Agent général du Nord de la France.

(10)

SOCIÉTÉ FRANÇAISE DES

## Pompes Worthington

BREVETÉES S. G. D. G.

GRAND PRIX

Exposition Universelle Paris 1889

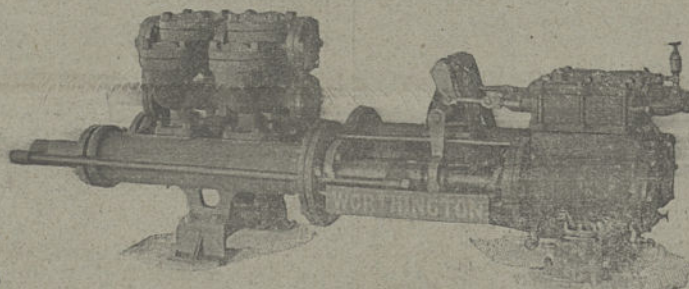
WORTHINGTON



Marque déposée

SIÈGE SOCIAL :

43, Rue Lafayette, PARIS



Pompes pour tous Services de Mines etc.

120,000 POMPES WORTHINGTON EN SERVICE

Prix, Catalogues, Dessins et Devis sur demande

SUCCESSALE :

12, Boulevard du Nord, BRUXELLES

(22)

FONDERIES & ATELIERS DE CONSTRUCTION

PARIS **A. PIAT et ses Fils** SOISSONS

TRANSMISSIONS · POULIES · ENGRENAGES

ÉLÉVATEURS, TRANSPORTEURS pour charbons, briquettes, coke

POMPES, VENTILATEURS

Succursale : 59, RUE DE LA FOSSE-AUX-CHÊNES, ROUBAIX

(12)

## FONDERIE DE FER

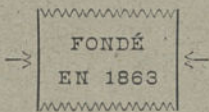
POUR PIÈCES DE TOUS POIDS & TOUTES DIMENSIONS

SPECIALITÉ DE PIÈCES MÉCANIQUES

S<sup>té</sup> A<sup>me</sup> des Fonderies DUROT-BINAULD

LA MADELEINE-LEZ-LILLE (Nord)

(8)



# CRÉDIT LYONNAIS



Agence de LILLE, Rue Nationale, 28

AVEC SOUS-AGENCES à DOUAI, CAMBRAI, ARMENTIÈRES et CAUDRY

Rue de Bellain, 10

Rue de la Herse, 9

Rue Nationale, 52

Rue Centrale, 6

ORDRES DE BOURSE EN FRANCE ET A L'ÉTRANGER.  
 PAIEMENT A VUE DE TOUS COUPONS.  
 GARDE DE TITRES, PAPIERS, OBJETS PRÉCIEUX, ETC.  
 AVANCES DE FONDS SUR TITRES FRANÇAIS ET ÉTRANGERS.  
 RÉGULARISATION ET REMBOURSEMENT DE TITRES.  
 TRANSFERTS, CONVERSIONS DE TITRES, ETC.

DÉPÔTS DE FONDS (COMPTES CHÈQUES).  
 DÉLIVRANCE DE CHÈQUES SUR TOUS PAYS.  
 PAIEMENTS TÉLÉGRAPHIQUES POUR TOUS PAYS  
 LETTRES DE CRÉDIT POUR VOYAGES.  
 OUVERTURE DE COMPTES COURANTS.  
 ESCOMPTE ET RECOUVREMENT D'EFFETS DE COMMERCE.

## LOCATION DE COFFRES-FORTS

(Compartiments à partir de 5 fr. par mois)

POUR LA GARDE DES TITRES, OBJETS PRÉCIEUX, PAPIERS, ETC.

COMPAGNIE FRANÇAISE POUR L'EXPLOITATION DES PROCÉDÉS

# THOMSON-HOUSTON

CAPITAL : 40 MILLIONS

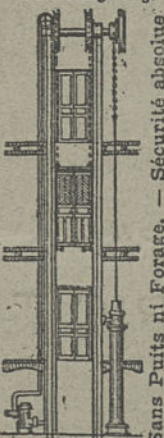
10, Rue de Londres, PARIS

TRACTION ÉLECTRIQUE  
 ÉCLAIRAGE ÉLECTRIQUE  
 TRANSPORT DE FORCE

APPAREILS POUR MINES  
 LOCOMOTIVES BASSES  
 PERFORATRICES-HAVEUSES

(23)

Ascenseurs Hydrauliques  
 Brevetés s. g. d. g.



Sans Puits ni Forage. — Sécurité absolue.  
 SPÉCIALITÉ DE MONTE-CHARGE MÉCANIQUE NU PAR COURROIE

## THOMAS-JÉSUPRET

Constructeur, rue Roland, 59, LILLE

INSTALLATION DE BUANDERIES

Chaudières, Laveuses, Tondeuses, Essoreuses, Séchoirs  
 A FEU ET A VAPEUR

Machines à repasser le linge

DRAPS, NAPPES, SERVIETTES, RIDEAUX, ETC.  
 pour Hospices, Hôpitaux, Blanchisseurs, etc.

Spécialité d'APPAREILS ÉLÉVATEURS brevetés s. g. d. g.

ASCENSEURS HYDRAULIQUES pour HOTELS & MAGASINS

Monte-Charges d'Usines nus par courroies

TIRE-SACS HYDRAULIQUES & MÉCANIQUES

MACHINES A VAPEUR A CHAUDIÈRES VERTICALES

Anciens Etablissements LE GAVRIAN et Fils, fondés en 1848, à Lille (Nord)  
 Introduceurs en France de la machine CORLISS

## GREPELLE & GARAND

Ingénieurs-Constructeurs à LILLE, Successeurs de V. BRASSEUR

MACHINES A VAPEUR

CORLISS

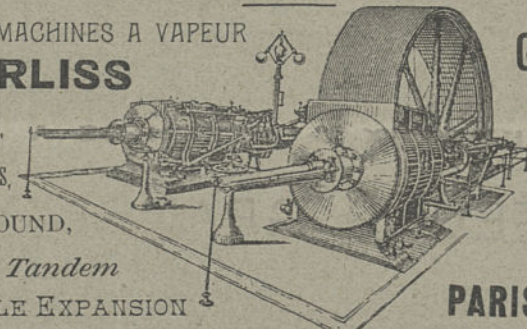
simples.

JUMELLES.

COMPOUND,

Tandem

TRIPLE EXPANSION



GRAND

PRIX

Exposition

Universelle

PARIS 1900

Auguste VERLINDE, Constructeur Mécanicien, Rue Malus, 20-22-24, (PRÈS LA GARE DES MARCHANDISES) Anciennement 8, boulevard Papin, LILLE

## APPAREILS DE LEVAGE

Palans à hélice ou Poulies françaises, Palans différentiels. Treuils ordinaires, Treuils appliqués, Treuils de carrossiers. Monte-charges : Ascenseurs à mains, Ascenseurs au moteur avec câble en chanvre et câble métallique, Monte-plats, Tire-sacs, Monte-charge roulant à double mouvement vertical et horizontal pour filatures ou toute autre industrie. Séries de poulies en une et deux pièces constamment disponibles en magasin. Paliers. Grues. Chariots roulants ordinaires et à direction. Amarres. Chaînes. Moufles. Cries. Vérins. Pinces lève-sacs. Portes à fermetures automatiques brevetées pour ascenseurs.

(5)

# Comptoir National DE \* PARIS \* d'Escompte

AGENCE DE LILLE :  
**96, Rue Nationale**

ESCOMPTE DE PAPIER COMMERCIAL & WARRANTS  
Dépôts de fonds à vue et à échéances

ACHAT & VENTE DE MONNAIES ÉTRANGÈRES  
Paiement de tous Coupons

**ORDRES DE BOURSE**  
sur tous marchés

EXÉCUTION EN BOURSE DE LILLE AUX MÊMES CONDITIONS  
QUE LES AGENTS DE CHANGE

Avances sur Valeurs de Charbonnages  
ET SUR TOUS TITRES

DÉLIVRANCE DE CHÈQUES & LETTRES DE CRÉDIT  
*Garde de Titres, Papiers, etc.*

LOCATION DE COFFRES-FORTS  
(Compartiments à partir de 5 fr. par mois)

(39)

## Fabrique d'Huiles et Graisses industrielles G<sup>VE</sup> DELACOURT

LILLE, 14, rue des Jardins, 14, LILLE

Spécialité d'Huiles extra-supérieures  
*pour Cylindres et Mouvements de Machines  
rapides et à très haute pression*

**LA VISCOSITINE** (Marque déposée) est une huile minérale réduite et concentrée au plus haut degré, de qualité extra-supérieure et de nuance rouge pour cylindres qui, par sa très grande viscosité, réalise de 40 à 50 pour cent d'économie sur toutes les huiles brutes vertes ou noires indistinctement. Ne se décomposant pas au-dessous de 25 kilos de pression, LA VISCOSITINE entretient tous les organes qu'elle lubrifie dans un état de propreté absolue et sans aucun échauffement.

Afin de ne pas confondre cette huile avec ses similaires qui n'ont de rapport avec elle que par la nuance, exiger surtout la marque ci-dessus.

**LA FRIGORIFIQUE** (Marque déposée). Pour automobiles, dynamos, turbines, têtes de bielles, paliers et tous autres mouvements rapides. — Cette huile est reconnue de beaucoup supérieure à toutes celles employées jusqu'à ce jour.

Les Commandes sont expédiées le jour même de leur réception, la Maison ayant toujours en magasin un minimum de 200 fûts de Viscosidine et 200 fûts de Frigorifique.

Agences principales à PARIS, ROUEN et Reims

(33)

# C<sup>ie</sup> FRANCO-AMÉRICAINNE

MONOPOLE DE CONSTRUCTION

DES

## Machines Corliss RICE & SARGENT

DE PROVIDENCE (ÉTATS-UNIS)

BUREAUX & ATELIERS A LESQUIN, PRÈS LILLE (NORD)

MOTEURS GRANDE VITESSE POUR ÉLECTRICITÉ

Entreprise d'Usines à forfait

TRANSMISSIONS DE MOUVEMENT, RÉPARATIONS, ÉTUDES GRATUITES

(36)

## CHAUFFAGE & VENTILATION

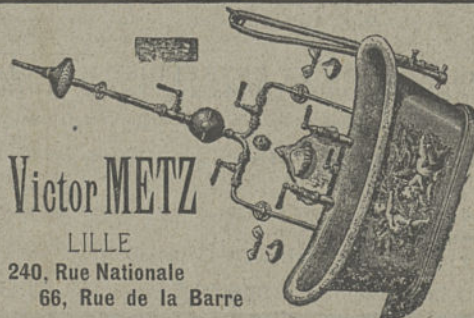
PAR  
LA VAPEUR  
B. P.

V. HUGLO, Ingr.-Const. - Bureaux et Usine: 90, rue Racine, LILLE

RADIATEURS & CHAUDIÈRES brevetés, ÉLÉMENTS DE CHAUFFAGE PERFECTIONNÉS, TUYAUTERIES  
RACCORDS ÉCONOMIQUES, MATÉRIEL, ACCESSOIRES

La Maison a été choisie par le Comité de l'Exposition Universelle 1900 pour la ventilation des Palais du Champ-de-Mars. Débit des Appareils 540,000 m<sup>3</sup> à l'heure.

(42)



Victor METZ

LILLE

240, Rue Nationale  
66, Rue de la Barre

## SALLES de BAINS

LAVABOS & CABINETS DE TOILETTE

Forage de puits et Sondage

ENTREPRISE DE SERVICE

d'EAUX & DE GAZ

Spécialité de Travaux

POUR

BRASSERIES et USINES

TÉLÉPHONE 693

(45)

**E. & A. SÉE, Ing<sup>rs</sup>-Constructeurs, 15, RUE D'AMIENS, LILLE**

TÉLÉGRAMMES : SÉE, 15 AMIENS, LILLE — TÉLÉPHONE N° 304

**Constructions Métalliques. — Bâtiments Industriels**

Etudes et Entreprise générale à forfait  
TYPES LES PLUS PERFECTIONNÉS, SUIVANT LES EXIGENCES DE CHAQUE INDUSTRIE

CHARPENTES, POUTRES, LINTEAUX, PYLONES, etc.

**CHAUFFAGES A VAPEUR : Tuyaux à ailettes syst. SÉE, Purgeurs, Accessoires, etc.**

**RÉFRIGÉRANTS PULVÉRISATEURS** d'Eau de condensation, Syst. SÉE, brevetés S. G. D. G.

Appliqués à plus de 80.000 chevaux de force motrice et donnant une grande économie d'eau.

(34)

**L. MAHIEU & FILS**

CHIMISTES BREVETÉS S. G. D. G.

117, Boulevard Gambetta, ROUBAIX (Nord)

**CORRECTION COMPLÈTE au PRÉALABLE ou à la MARCHÉ**

des eaux d'alimentation

SANS AUCUN APPAREIL MÉCANIQUE.

par l'emploi du

**TARTRIVORE CONCENTRÉ**

Produit liquide incolore à base de sucres végétaux

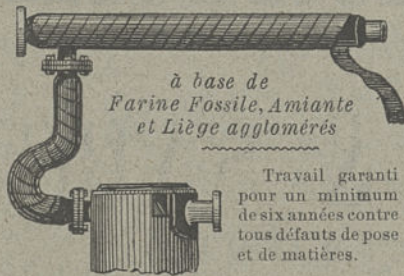
GARANTI NEUTRE

Avec un kilog. on épure 50.000 litres d'eau titrant 50° hydrotimétriques

**ENDUIT RÉFRACTAIRE CALORIFUGE MAHIEU**

ANTI-RAYONNANT

LE  
MEILLEUR  
DES  
ISOLANTS



à base de  
Farine Fossile, Amiante  
et Liège agglomérés

Travail garanti  
pour un minimum  
de six années contre  
tous défauts de pose  
et de matières.

LE  
MEILLEUR  
DES  
ISOLANTS

**GRAISSES POUR COURROIES EN CUIR & POUR COURROIES TISSÉES**

Enduit-Cables \* Peinture-émail en toutes nuances

(30)

**REPRÉSENTATIONS INDUSTRIELLES**

*Exploitations de Brevets*

**E. DECLERCQ & H. CORDONNIER**

INGÉNIEURS

**5, Rue Jean-Roisin**

\* LILLE \*

**Epuration des Eaux Industrielles**

ÉCONOMISEUR CALVERT

Foyers et Grilles de Générateurs

**POMPES**

CENTRIFUGES, A PISTONS & A MOTEUR ELECTRIQUE

**MOTEURS à Gaz et à Pétrole**

VOITURES AUTOMOBILES & MOTOCYCLES

VOITURETTE A VAPEUR STANLEY

(32)

ANCIENNE MAISON LOUIS FONTAINE, FONDÉE EN 1832

**GRÉPELLE-FONTAINE \* Succ<sup>r</sup>, à LA MADELEINE-lez-LILLE (France)**

ATELIERS DE CONSTRUCTION ET DE GROSSE CHAUDRONNERIE D'ACIER DE FER ET DE CUIVRE  
A LA MADELEINE-LEZ-LILLE ET A ROUBAIX

**Principales Récompenses :** Grands Prix à l'Exposition universelle de Bruxelles 1897. — Grands Prix à l'Exposition universelle d'Anvers 1894. — 2 Médailles d'or à l'Exposition universelle de Paris 1889. — Prix de Progrès à l'Exposition universelle de Bruxelles 1888. — Médaille d'Or à l'Exposition universelle de Barcelone 1888. — Grande Médaille d'Or de la Fondation Kulmann en 1887, pour le plus grand progrès en distillerie. — Médaille d'Or grand module de la Société d'Agriculture de France 1886. — Médaille d'or à l'Exposition universelle d'Anvers 1885. — Diplômes d'honneur, Médailles d'or et un grand nombre d'autres récompenses de 1<sup>er</sup> ordre.

CONSTRUCTION ET ENTREPRISE DE DISTILLERIES, SUCRERIES, RAFFINERIES, GLUCOSERIES, FÉCULERIES, AMIDONNERIES, MALTOSERIES, BRASSERIES, SALINES, SAVONNERIES, RAFFINERIES DE POTASSE, DE PÉTROLE, FABRIQUES D'ETHER, D'AMMONIAQUE, DE TAPIOCA ET DE TOUTES AUTRES INDUSTRIES.

SPECIALITÉ pour les Installations de Distilleries et de Brasseries perfectionnées, Machines et Appareils pour la fabrication des Alcools et des Bières de qualité supérieure.

RECTIFICATION CONTINUE DES ALCOOLS donnant de 92 à 95 % d'alcools APPAREILS PERFECTIONNÉS pour la fabrication de l'éther (Brevetés extra-fins en 1<sup>er</sup> jet, moins de 1% de freinte et 50% d'économie de charbon (Brevetés S.G.D.G.) S.G.D.G.).

GÉNÉRATEURS de tout genre, à Bouilleurs intérieurs et extérieurs, SEMI-TUBULAIRES, TUBULAIRES, à tubes démontables et à doubles tubes (Brevetés S.G.D.G.)

GÉNÉRATEURS multibouilleurs (Brevetés S.G.D.G.) APPAREILS à teindre et à blanchir dans le vide, ou sous pression CHAUDIÈRES à tubes Galloway extérieurs et à tubes d'eau inéxplosibles (Brevetés S.G.D.G.) à volonté (Brevetés S.G.D.G.).

Privilege pour la circulation " DUBIAU " dans les chaudières augmentant beaucoup la vaporisation et le rendement.

(35)

# LA REVUE NOIRE

ORGANE BI-MENSUEL DES INDUSTRIES DE LA HOUILLE ET DU FER

ABONNEMENTS D'UN AN : France, 20 francs; — Union postale, 25 francs.

RÉCLAMES : 2 FRANCS LA LIGNE DE TEXTE

POUR LES ANNONCES, S'ADRESSER AUX BUREAUX : 33, RUE MEUREIN, LILLE

Les Abonnements et les Annonces sont payables d'avance et continuent sauf avis contraire

**Sommaire.** **BULLETIN ÉCONOMIQUE** : Le Canal du Nord offert gratuitement à l'État; La Chambre des Houillères du Nord et du Pas-de-Calais; L'enquête Millerand sur l'amélioration des voies de communication. — **BULLETIN INDUSTRIEL** : Les houillères à l'Exposition de 1900 (suite); Mines de Crespin; Mariage. — **BULLETIN COMMERCIAL** : France; Belgique; Allemagne; Angleterre. — **BULLETIN FINANCIER** : Société anonyme des fonderies d'acier et laminoirs du Cateau; Mines de Vicoigne et de Nœux; Mines de l'Escarpelle (suite); Mines de Bruay (suite). — Tableau des valeurs minières et métallurgiques de France, revue des cours. — Tableau des valeurs minières et métallurgiques de Belgique, revue des cours. — **INFORMATIONS DIVERSES.**

## BULLETIN ÉCONOMIQUE

### LE CANAL DU NORD OFFERT GRATUITEMENT A L'ÉTAT

Sous ce titre, le Syndicat des Courtiers de fret de la région houillère du Nord et du Pas-de-Calais nous a communiqué la circulaire suivante :

« Aux termes de l'article 15 de la loi du 9 avril 1898, les » Chambres de Commerce peuvent être déclarées concessionnaires de *Services Publics*, notamment ceux qui intéressent » les ports maritimes ou les voies *navigables de leur circonscription*. »

« Le Canal du Nord, indispensable pour la batellerie et l'industrie, doit coûter, d'après le projet Flamant, parties comprises entre Courchelettes et Noyon, 50 millions environ.

« L'État déclare à peu près chaque année, à la discussion du budget, qu'il n'a aucune ressource pour commencer ce canal dont il ne conteste point la nécessité, mais il n'alloue rien. — Il a cependant trouvé quelques disponibilités pour le Canal de Saint-Quentin, doubler quelques écluses chaque année, croyant qu'après dix ans de sacrifices plus ou moins importants, la voie améliorée pourrait suffire. — Or, il est prouvé, dès maintenant, par le peu de travaux exécutés que les onze millions demandés seront insuffisants. — Il faudrait doubler le bief de partage, les souterrains, l'alimentation. — Tout cela coûterait le double et ne donnerait encore qu'un canal imparfait sans supprimer les longs chômages annuels.

« La Chambre de Commerce de Douai va être saisie prochainement d'un document statistique qui va lui permettre d'examiner si, avec l'économie à réaliser sur le coût du halage des bateaux, par la nouvelle voie à construire, augmentée d'un supplément de taxe de 0 fr. 30 par tonne offert par le Syndicat « l'Alliance batelière » depuis janvier 1897, il n'y a pas moyen de faire des recettes suffisantes pour motiver de sa part la demande en concession du service public du halage du Canal du Nord, entre Courchelettes et Noyon, et si le trafic est jugé suffisant, elle demanderait à emprunter les cinquante millions nécessaires pour l'exécution de ce canal, dont l'État serait immédiatement

propriétaire, sous réserve que le décret de concession du service public du halage autorise la Chambre de Commerce de Douai à percevoir le *prix de la traction actuelle*, augmenté de l'offre faite par les mariniers, 0 fr. 30 par tonne de charge, à chaque passage dans le canal, ce qui ferait une taxe de halage totale de 0.007 par tonne et par kilomètre, sur 109 kilomètres -- à vide 0.0015 seulement.

« On sait que la Chambre de Commerce de Saint-Dizier, par une loi du 5 juillet 1900, a été autorisée à percevoir un péage de 0.006 par tonne sur une partie du Canal de la Marne à la Saône, sans être obligée de livrer la traction des bateaux. — Avec un seul millième en plus, soit 0.007, la Chambre de Douai assurerait à ses frais la traction des bateaux. — Le produit de la taxe servirait à payer le service de halage qu'elle organiserait sous le contrôle de l'État et l'excédent des recettes sur les dépenses d'exploitation ferait face au service de l'emprunt et à l'amortissement.

« Si l'étude à laquelle se livre en ce moment la Chambre de Commerce de Douai accuse un trafic suffisant pour le Canal du Nord, nous verrons sous peu de temps cette Chambre adresser sa demande en concession à l'État.

« Nous faisons les vœux les plus sincères pour que, cette fois, le Canal du Nord puisse aboutir et nous remercions à l'avance la Chambre de Commerce de Douai des efforts qu'elle aura à faire pour arriver à triompher des obstacles et de l'opposition qu'elle va rencontrer, bien qu'il s'agisse de doter gratuitement l'État du plus beau canal de France. »

\* \* \*

Dans cette « Revue », nous avons toujours soutenu que l'initiative privée seule pourrait doter le Nord de la France d'un second canal sur Paris, qui lui est absolument indispensable.

Nous félicitons sincèrement la Chambre de Commerce de Douai et le Syndicat des Courtiers de fret de la région houillère, d'avoir compris la situation et de se lancer résolument dans cette voie. Nous ne sommes pas de ceux qui demandent à l'État un remède à tous leurs maux, et nous estimons que celui qui met franchement en pratique le vieux proverbe : « Aide-toi et le ciel t'aidera » fait toujours preuve de sagesse et d'intelligence.

Sans savoir quelles sont au juste les intentions des houillères du Pas-de-Calais, nous sommes convaincus qu'elles ne se désintéresseront jamais de la question et que, si on leur fait entrevoir un moyen pratique d'aboutir, leur concours moral et financier est acquis d'avance aux promoteurs du mouvement signalé par la circulaire des Courtiers de fret.

Nous relatons plus loin les résultats qu'a fournis l'enquête faite par le Conseil supérieur du Travail, sous les auspices de M. Millerand, sur l'urgence des travaux à effectuer pour l'amélioration de notre réseau de voies ferrées, de notre réseau de voies navigables et des ports.

Pour l'amélioration du réseau des voies navigables, la création d'un canal de jonction entre l'Escaut et la Meuse occupe le n° 1, tandis que le canal du Nord ne figure qu'au 9<sup>e</sup> rang.

Le canal de l'Escaut à la Meuse mérite certainement la préférence qu'on lui a donnée, mais le canal du Nord vaut beaucoup plus que le dédain avec lequel il a été traité. Toutefois, cette classification nous laisse absolument indifférents.

Nous considérons, en effet, l'enquête Millerand comme une manifestation et rien de plus.

Pour creuser des canaux, approfondir des ports, créer des chemins de fer, il faut de l'argent. Or, l'État n'en a pas : l'armée sans cesse grandissante des fonctionnaires absorbe tous les impôts nouveaux qui sont établis, et comme il y a une limite à tout, même à la rapacité du fisc, nos gouvernants ne peuvent guère nous en imposer d'autres sans risquer de voir à bref délai la France concurrencer l'Espagne et l'Italie sur le chemin de la misère.

Et l'enquête Millerand, comme beaucoup d'autres, court grand risque de rester sans sanction.

C'est pourquoi nous avons plus confiance dans l'énergie et l'initiative de la Chambre de Commerce de Douai et des Houillères du Pas-de-Calais que dans les numéros fournis par le Conseil supérieur du Travail.

En avant ! pour le Canal du Nord.

E. L.

## La Chambre des Houillères du Nord et du Pas-de-Calais

CHEZ M. BAUDIN

### Le prix du charbon

La Chambre des Houillères du Nord et du Pas-de-Calais avait demandé une audience à M. Baudin, Ministre des travaux publics, pour protester contre les manœuvres des marchands de charbon de Paris et de la province, qui exagèrent les prix du combustible.

La délégation a été reçue samedi 11 novembre par M. Baudin. Elle était composée de MM. Thiry, directeur de l'Escarpelle, vice-président de la Chambre des Houillères ; Dutemple, président des mines de Liévin ; Raimbaud, président des mines de Marles ; Laleu, administrateur des mines de l'Escarpelle ; Reumeaux, agent général des mines de Lens ; Simon, directeur des mines de Liévin ; Lemay, directeur des mines d'Aniche ; Foucard, secrétaire de la Chambre.

M. Thiry présente la délégation. M. Dutemple expose que les houillères du Nord et du Pas-de-Calais, loin de provoquer la hausse, ont essayé de l'enrayer ; que leur prix de vente moyen est bien inférieur au prix de vente actuel, même à la mine, tandis qu'au contraire certains marchands de charbon qui ont des contrats avec les houillères et qui vivent sous le régime des marchés conclus l'année dernière, revendent le combustible avec une majoration qui représente des prix que les houillères n'ont jamais connus et ne connaîtront jamais.

Jamais il n'y eut accord entre les mines pour favoriser la hausse que les circonstances seules ont imposée. Le seul accord qui ait existé entre elles s'est fait pour éviter d'arriver à des prix excessifs.

Les prix à l'étranger, surtout en Angleterre et en Belgique, sont plus élevés que chez nous.

L'Allemagne n'a pas augmenté ses cours dans les mêmes proportions, le Syndicat qui unit les houillères de la Westphalie ayant limité la hausse ; mais elle a été dans l'impossibilité de faire face à toutes les demandes et a réduit son exportation, surtout du côté de la France.

On ne saurait donc incriminer les houillères françaises et leur attribuer le prix excessif que l'on demande aujourd'hui au consommateur.

M. Baudin répond qu'il est très heureux de constater que les mines françaises ont bien voulu s'adresser au gouvernement pour rassurer l'opinion ; que le gouvernement s'intéresse naturellement à la masse des consommateurs ; qu'il est surtout préoccupé par la situation des petits.

Il reconnaît que la hausse n'est pas le fait d'une entente des houillères, qu'elle résulte de l'augmentation de la consommation qui s'est produite en même temps dans tous les pays de l'Europe occidentale.

Il engage les mines à rechercher s'il n'y a pas moyen d'entrer directement en relations avec la classe des petits consommateurs pour empêcher les intermédiaires d'abuser de la situation. Il leur propose de s'entendre avec le Syndicat des petits marchands.

Il ajoute qu'il va se mettre en rapport avec le président de ce Syndicat et qu'il espère que les mines feront tous leurs efforts pour créer du disponible en faveur de ce Syndicat.

Il invite vivement les directeurs de charbonnages à augmenter la production dans la mesure du possible.

Un des membres de la délégation répond que depuis sept ans les houillères du Nord et du Pas-de-Calais ont augmenté la production chaque année d'un million de tonnes, mais que cette augmentation sera beaucoup moins élevée pour l'exercice 1900 parce qu'actuellement, avec environ 10 0/0 d'ouvriers en plus, la production est moindre que celle de l'an dernier.

Les directeurs de charbonnages n'en feront pas moins tous leurs efforts pour répondre à la pensée du Ministre.

## L'ENQUÊTE MILLERAND

sur l'amélioration des Voies de communication

Le Conseil supérieur du commerce et de l'industrie s'est réuni le 29 octobre, sous la présidence du Ministre du Commerce, pour discuter les conclusions du rapport présenté par MM. André Lebon et Charles Roux, au nom de la Commission d'enquête sur les voies de communication.

Après une discussion à laquelle ont pris part MM. Waddington, Reymond, Denis, sénateurs, les présidents des Chambres de commerce de Lille, d'Orléans, de Roanne, d'Angers, MM. Dreux, Jacques Siegfried, Chandèze, le directeur des routes, de la navigation et des mines, le directeur général des douanes, le directeur du commerce et M. André Lebon, rapporteur, le Conseil supérieur, — étant entendu que les travaux déjà en cours d'exécution ou ayant fait l'objet de projets de loi déposés au Parlement étaient hors de discussion, — a arrêté ainsi qu'il suit le classement par ordre d'urgence des travaux d'extension et d'amélioration à réaliser sur le réseau des chemins de fer, sur celui des voies de navigation et dans les ports maritimes :

I. Voies ferrées. — 1. Prolongement du réseau de l'Etat de Chartres à Paris. 2. Ligne du Havre à Pont-Audemer. 3. Doublement de la ligne de l'Estaque à Miramas-Avignon.

II. Voies navigables. — 1. Jonction de la Chiers à la Meuse et à l'Escaut, et amélioration des canaux qui relient l'Escaut à Dunkerque. 2. Jonction de Saint-Etienne à Givors et Roanne. 3. Canal de

Moulins à Saneoins. 4. Navigabilité de la Loire. 5. Amélioration de la Seine et du port de Paris. 6. Amélioration de la baie de la Somme. 7. Amélioration du canal du Midi et de la Garonne entre ce canal et Bordeaux. 8. Etude de la canalisation du Rhône. 9. Etude du canal du Nord.

III. Ports maritimes. — 1. Dunkerque et Marseille. 2. Rouen et le Havre. 3. Bordeaux, Nantes et Saint-Nazaire. 4. Bayonne, Boulogne et Dieppe. 5. Cette.

IV. Méthodes d'exploitation. — 1. Suture du réseau ferré et du réseau navigable. 2. Utilisation des tramways comme annexes des voies ferrées. 3. Réglementation de la navigation et de la traction.

Voilà bien du travail préparé, mais à quand l'exécution ?

## BULLETIN INDUSTRIEL

### LES HOUILLÈRES A L'EXPOSITION DE 1900<sup>(1)</sup>

#### C<sup>ie</sup> DES FORGES DE CHATILLON, COMMENTRY ET NEUVES-MAISONS (Suite)

On divise les charbons de Saint-Éloy en trois qualités :

Les premières qualités ont de 34 à 36 % de matières volatiles ; elles sont très peu cendreuses, d'un bel aspect, à cassure carrée ou conchoïdale, à cendres infusibles, sans mâchefer, recherchées par les fabriques à porcelaine et pour tous les emplois exigeant une longue flamme et une mise de feu rapide.

Les menus donnent, par un lavage d'ailleurs facile, des produits très purs et avec un faible déchet.

Les secondes qualités sont recherchées par les fabricants de poterie et de carreaux, par les fabricants de tuiles et briques chauffant avec des fours à grilles et, dans un grand nombre de localités, pour le chauffage domestique. Les qualités inférieures sont employées (entre 60 millimètres et 0) à l'état brut pour la cuisson de la chaux dans les fours à couches alternées, à l'état lavé pour les grandes industries (chaudières et gazogènes).

Ces mêmes qualités, en gros au-dessus de 60 millimètres, ont leur emploi dans les fabriques de poterie, de briques, dans les usines et pour les chauffages.

Les menus lavés première et deuxième qualité conviennent surtout aux Compagnies de chemins de fer et à la fabrication des agglomérés ; ces agglomérés sont très recherchés par les industries et pour les battages.

**Houillères de Bézenet.** — La production annuelle est de 155.000 tonnes.

On divise les gros au-dessus de 60 millimètres en trois qualités.

Les gros et les gaillettes premier choix sont purs, d'un bel aspect et peu friables ; ils donnent 30 à 33 0/0 de matières volatiles et sont affectés à des industries spéciales, aux battages et aux chauffages dans certaines zones.

Les gros deuxième et troisième choix sont demandés par l'industrie et pour les chauffages.

Les gaillettes lavées provenant du criblage, entre 60 millimètres et 30 millimètres, des deuxième et troisième choix et les gailletins criblés entre 30 millimètres et 20 millimètres sont très demandés et ont un écoulement facile par certaines industries

(1) Nos articles sur *Les Houillères à l'Exposition de 1900* seront réunis en un ou plusieurs volumes. On peut, dès maintenant, souscrire à cet ouvrage qui n'aura qu'une seule édition. Pour tous renseignements, écrire aux bureaux de la *Revue Noire*, 33, rue Meurieu, Lille.

et par les chauffages ; ils sont, pour majeure partie, expédiés dans les départements de l'Allier, de la Nièvre, du Cher, de la Creuse, du Loiret et de l'Indre ; ces produits ont aussi un débouché dans le Rhône et dans la région de l'Ouest.

Les menus ne se vendent qu'après épuration par le lavage ; ils sont employés, soit pour la fabrication du coke avec un rendement de 70 0/0 dans les fours Appolt, soit comme charbons de grosse forge, soit comme charbons à gaz.

Ils donnent, dans l'emploi aux usines à gaz, un pouvoir éclairant égal à celui des meilleures houilles du Centre et un rendement sensiblement le même. Ils sont aussi demandés par les verreries.

**Houillères de Doyet.** — La production annuelle est de 50.000 tonnes.

Elle consiste en charbons d'usine et de chauffage. Ce sont, en gros et gaillettes lavées, de bons produits de chauffage, brûlant bien et tenant bien au feu.

Ils contiennent 28 à 30 0/0 de matières volatiles.

Le débouché est surtout dans les départements de l'Allier, de la Creuse, de la Nièvre et du Loiret.

**Houillères de Ferrières.** — La production annuelle est actuellement de 75.000 tonnes ; elle va s'accroître notablement par la mise en exploitation de nouveaux amas d'une certaine importance, découverts dans ces dernières années.

Les charbons sont très purs, mais friables ; ils ne collent pas, donnent un bon feu à flamme moyenne et pas de mâchefer.

Les menus sont employés surtout par les usines de la Compagnie et par les Compagnies de chemins de fer.

Les gros, les gaillettes, les gailletins et les tout-venants sont recherchés par certaines industries, notamment par l'industrie céramique et pour les chauffages.

Le débouché est dans les départements de l'Allier, de la Creuse, de l'Indre, du Cher et de la Nièvre.

\* \* \*

La Compagnie des forges de Châtillon, Commentry et Neuves-Maisons possède, en outre des mines de fer en Meurthe-et-Moselle, des minières de fer dans le Cher et 13 usines métallurgiques : hauts-fourneaux, forges, aciéries, ateliers de construction, câbleries, tréfileries et pointeries.

\* \* \*

#### EXPOSITIONS DE LA COMPAGNIE

Nous mentionnerons seulement, à titre de document, la superbe exposition de cette Compagnie, dans la classe 64 (grosse métallurgie). Son matériel de guerre, qui a fait connaître son nom aux quatre coins du monde, y occupe tout naturellement la place d'honneur. Les blindages de navires, les canons, les projectiles et les coupoles cuirassées émerveillent journellement le grand public et intéressent au plus haut point les spécialistes militaires. Mais cela seul ne retient pas l'attention ; la diversité des collections exposées stupéfie le visiteur. C'est qu'en outre de son matériel de guerre, la Compagnie montre encore : des fers et aciers de toutes qualités livrés en barres laminées de toutes formes ; des grosses tôles ; des tôles minces, noires ou galvanisées, unies ou ondulées ; des fers-blancs ; des fils et des câbles métalliques, des pointes, des aciers fins pour outils, des moulages d'acier, etc., etc.

\* \* \*

L'exposition des forges de Châtillon, Commentry et Neuves-Maisons dans la classe 63, n'est pas moins remarquable.

Elle est située tout à l'entrée de cette classe, au rez-de-chaussée du Palais des Mines, et on ne peut accéder aux autres expositions qu'en passant sous une sorte de porte monumentale exécutée avec divers produits des usines et des mines de la C<sup>ie</sup>.

Ces produits se composent :

1<sup>o</sup> de câbles d'acier clairs, galvanisés, recuits; de câbles en cuivre rouge et en laiton; de câbles plats, provenant des câbleries de Tronçais;

2<sup>o</sup> d'outils de mineurs exécutés par les mines de Saint-Eloy avec des aciers spéciaux de la C<sup>ie</sup>;

3<sup>o</sup> de fonds de chaudières en tôle emboutie, travaillés aux ateliers de la Ville-Gozet, à Montluçon;

4<sup>o</sup> de roues de bennes et de wagonnets en acier coulé, fondues dans les usines de Saint-Jacques, à Montluçon.

**Câbleries de Tronçais.** — En outre des câbles entrant dans la composition du portique, les câbleries de Tronçais exposent encore une pile de câbles comprenant :

Un câble de 390 mètres de longueur, 31 millimètres de diamètre, acier doux clair, qualité II, composé de 6 torons de 7 fils n<sup>o</sup> 18, dont un en âme. Ame principale en chanvre. Câble d'extraction destiné à la C<sup>ie</sup> des mines du Ban-Lafaverge;

Un câble de 500 mètres de longueur, 26 millimètres de diamètre, acier clair à grande résistance, composé de 8 torons de 8 fils n<sup>o</sup> 13. Toutes les âmes en chanvre. Câble d'extraction destiné à la C<sup>ie</sup> des mines de Vicoigne et Nœux;

Un câble de 400 mètres de longueur, 18 millimètres de diamètre, acier clair à grande résistance, qualité IV, composé de 6 torons de 7 fils n<sup>o</sup> 13, dont un en âme. Ame principale en chanvre. Câble pour labourage destiné à MM. Pelous frères, constructeurs à Toulouse;

Un câble de 160 mètres de longueur, 13 millimètres de diamètre, acier doux clair, qualité I, composé de 5 aussières de 5 torons de 7 fils n<sup>o</sup> 1, dont un en âme. Ames des aussières et principale en chanvre. Câble de pont-roulant destiné aux usines de Saint-Jacques, à Montluçon.

Un câble de 300 mètres de longueur, diamètre 10 millimètres, acier clair à grande résistance, qualité III, composé de 6 torons de 7 fils n<sup>o</sup> 6, dont un en âme. Ame principale en chanvre. Câble pour plan incliné destiné à la Société Lyonnaise des schistes bitumeux d'Autun.

Un câble de 100 mètres de longueur, 7 millimètres de diamètre, acier doux galvanisé, qualité I, composé de 6 torons de 8 fils n<sup>o</sup> 1; toutes les âmes en chanvre. Câble pour suspension.

Un câble de 460 mètres de longueur, 30 millimètres de diamètre, acier galvanisé à grande résistance, qualité III, composé de 6 torons de 19 fils n<sup>o</sup> 13, à double enveloppe; âme principale en chanvre. Câble d'extraction destiné à la Houillère de Noyant (Allier), appartenant aussi à la C<sup>ie</sup> des Forges de Châtillon, Commentry et Neuves-Maisons.

**Houillères de Saint-Eloy.** — Ces houillères ont fourni ce qui suit :

1<sup>o</sup> Outils entrant dans la composition du portique :

16 piquantes avec manche, 15 piquantes sans manche, 15 massettes avec manche, 4 masses avec manche, 2 pioches avec manche, 32 burins avec manche, 30 haches sans manche;

2<sup>o</sup> Un tas de briquettes;

3<sup>o</sup> Plan en relief de la mine de Saint-Eloy;

4<sup>o</sup> Vue et plans :

Vue perspective des mines de Saint-Eloy, plan d'ensemble de l'installation des ateliers de criblage et de l'usine à agglomérer, coupe verticale et vue en plan de l'usine à agglomérer, coupe verticale et vue en plan de l'atelier de criblage, section horizontale des couches de la mine, coupes verticales des couches de la mine.

**Houillères de Bézenet.** — Les houillères de Bézenet exposent :

1<sup>o</sup> Divers outils de mines exécutés par les ateliers des houillères de Bézenet, avec les aciers spéciaux de la C<sup>ie</sup>, provenant des usines de Saint-Jacques, à Montluçon;

2<sup>o</sup> Matériel de mines construit par les ateliers de la Ville-Gozet (usines Saint-Jacques, à Montluçon) :

Un wagonnet à bascule pour le transport du charbon, un wagonnet pour le transport des bois de mines;

3<sup>o</sup> Vue perspective des houillères de Bézenet, vue perspective des houillères de Doyet, vue perspective des houillères des Ferrières.

\* \* \*

Enfin, la C<sup>ie</sup> des forges de Châtillon, Commentry et Neuves-Maisons, fait exécuter actuellement des recherches de houille dans le Pas-de-Calais; elle expose de superbes témoins retirés du sondage entrepris à Vimy. (Entreprise de la Norddeutsche Tiefbohrergesellschaft, de Hanovre).

Témoin de 1<sup>m</sup>20 de long. extrait à 194<sup>m</sup>20 — 195<sup>m</sup>40 15 nov. 1899

Témoin de 1<sup>m</sup>32 de long. extrait à 202<sup>m</sup>80 — 204<sup>m</sup>12 17 nov. 1899

Témoin de 2<sup>m</sup>50 de long. extrait à 213<sup>m</sup>60 — 216<sup>m</sup>10 18 nov. 1899

Témoin de 1<sup>m</sup>40 de long. extrait à 221<sup>m</sup>40 — 222<sup>m</sup>80 19 nov. 1899

Témoin de 1<sup>m</sup>40 de long. extrait à 236<sup>m</sup>10 — 237<sup>m</sup>50 23 nov. 1899

Témoin de 1<sup>m</sup>50 de long. extrait à 284<sup>m</sup>20 — 285<sup>m</sup>70 6 déc. 1899

#### FABRICATION DES FILS & DES CABLES MÉTALLIQUES

La fabrication des fils spéciaux a été concentrée dans les usines de Tronçais, Sologne et Morat (Allier). Ces usines disposant d'un outillage perfectionné et d'un personnel exercé préparent des fils de toute nature depuis l'acier extra-doux jusqu'aux fils d'acier au chrome, au nickel et au tungstène de la plus grande dureté. A proximité des grandes aciéries de Montluçon qui produisent toutes les qualités d'acier, elles peuvent en obtenir, dans des conditions de qualité exceptionnelles, toutes les variétés de métal qui leur sont nécessaires.

L'usage des câbles métalliques s'est considérablement développé dans un grand nombre d'applications industrielles pour lesquelles on avait réservé longtemps les câbles textiles en chanvre et en aloès.

Les câbles métalliques, composés de fils dont la résistance peut aller de 60 à 180 kilogrammes par millimètre carré et atteint par conséquent 10 à 30 fois celle des câbles textiles, qui est de 6 kilogrammes seulement, présentent sur ceux-ci des avantages marqués à tous les points de vue. Pour une même résistance, ils ont un poids et un volume moindres, et ils entraînent par suite une dépense moindre.

Un câble textile d'un centimètre carré de section et d'un mètre de longueur pèse 120 grammes; il peut supporter en service un effort de 800 grammes en travaillant au 1/8 de la résistance à la rupture, tandis qu'un câble métallique de même



longueur et de même dimension pesant 780 grammes, c'est-à-dire 6 fois et demi plus, peut supporter des charges en service atteignant de 8 à 25 kilogrammes par millimètre carré suivant la nuance du métal employé. Il faut donc un poids de chanvre variant de 1 kil. 200 à 3 kil. 600 pour supporter les mêmes poids que 780 grammes de métal, c'est-à-dire 1,5 à 4,5 fois plus, les volumes correspondants étant d'autre part de 10 à 30 fois plus élevés.

L'écart des prix respectifs est encore plus prononcé que celui des poids et on peut admettre que pour le même effort utile la dépense d'achat d'un câble en chanvre peut atteindre 2 à 6 fois celle d'un câble métallique.

Les câbles métalliques présentent aussi l'avantage de ne pas se détériorer sous l'influence des températures élevées et des fermentations qu'elles développent, comme cela se produit par exemple sur les câbles de remorque des navires, en matières textiles, par la seule traversée des pays chauds.

On peut d'ailleurs avec un commettage approprié, en augmentant le nombre des torons et le nombre des fils par toron, en employant des fils fins et aussi et surtout en adoptant la composition dite en grelin, c'est-à-dire en multipliant le nombre de câblages, obtenir avec les câbles métalliques autant de souplesse qu'avec les câbles en chanvre. A résistance égale on peut même obtenir plus de souplesse avec les grelins métalliques qu'avec les cordages en textile.

Le portique de la classe 63 comprend beaucoup de ces câbles en cuivre et en acier dont la grande souplesse a permis de leur donner sans aucune difficulté les formes les plus variées. Dans la classe 64, on peut voir aussi plusieurs spécimens de câbles à grande souplesse noués suivant des courbes à très faibles rayons sans présenter pour ainsi dire aucune résistance appréciable à ces faibles enroulements.

La Compagnie de Châtillon, Commentry et Neuves-Maisons livre à la Marine des câbles de toutes compositions servant au grément des navires ; elle est le principal fournisseur de cette Administration pour les câbles en acier à grande résistance employés à la remorque et aux manœuvres. Elle livre également des câbles pour le même service à la Marine marchande.

Pour les exploitations minières où l'emploi des câbles d'extraction a pris un développement de plus en plus grand, elle fabrique des quantités importantes de câbles métalliques ronds et plats qui donnent toute satisfaction en service par leur résistance et leur souplesse, et elle prépare pareillement des câbles servant à tous autres usages : cordons pour sonneries, cordages pour le service des grues, câbles de guidage, câbles pour pans inclinés, câbles aériens, câbles pour transmissions de mouvement, etc.

Le développement qu'a pris dans ces dernières années la fabrication des câbles à Tronçais, développement qui atteste la bonne qualité des produits de ces câbleries, a forcé la Compagnie de Châtillon, Commentry et Neuves-Maisons à augmenter ses moyens de production. De nouveaux ateliers ont été installés où fonctionnent de nouvelles machines munies des perfectionnements suggérés par une longue pratique de la fabrication des câbles. Ces installations complémentaires comprennent notamment deux machines à torons et une machine à câbler, dont les plans sont exposés dans la classe 64. Ces machines, comme d'ailleurs toutes les autres nouvellement installées, ont été

étudiées par les ingénieurs de la Compagnie et construites dans ses ateliers de Montluçon.

Une des machines à torons comprend deux tambours indépendants à 6 et 12 bobines avec son appareil d'amenage et d'enroulement. En avant de cette machine en est disposée une autre également à deux tambours indépendants à 18 et 24 bobines avec un appareil spécial d'amenage et d'enroulement. Ces deux machines peuvent marcher isolément et faire chacune un câble différent ; elles peuvent câbler des fils jusqu'à 5 millimètres de diamètre. Mais elles sont installées de façon à pouvoir être accouplées et faire des câbles à triple ou à quadruple enveloppe. (A suivre).

## PETITES NOUVELLES

**Mines de Crespin.** — La C<sup>ie</sup> des mines de Crespin vient de commander, pour la future fosse n<sup>o</sup> 2, 3 générateurs semi-tubulaires de 150 m<sup>2</sup> chacun de surface de chauffe, à M. E. Dennis, ingénieur-constructeur à Marly-lez-Valenciennes.

**Mariage.** — Nous avons le plaisir d'annoncer le récent mariage de M<sup>lle</sup> Olry, fille de M. Olry, ingénieur en chef des mines, directeur général de la C<sup>ie</sup> générale de Traction, délégué général du Conseil d'administration de l'Association des Propriétaires d'appareils à vapeur du Nord de la France, avec M. Maurice Long, procureur de la République à Saint-Palais.

### A VENDRE :

1<sup>o</sup>. 1 générateur 1/2 tubul. de 32m<sup>2</sup> surf. chauffe, 6 k<sup>os</sup>. Neuf et garanti. 3.800 fr.  
2<sup>o</sup>. 1 — — — de 75m<sup>2</sup> — — 6 k<sup>os</sup>. Bon état. 5.000 fr.  
3<sup>o</sup>. 1 — — — de 150m<sup>2</sup> — — 6 k<sup>os</sup>. Neuf. 12.500 fr.

S'adresser au bureau du journal.

## BULLETIN COMMERCIAL

### FRANCE

**Charbons.** — Notre dernier bulletin nous a fait taxer de pessimisme par certaines personnes qui suivent de très près l'état du marché charbonnier et qui ont immédiatement entrepris de nous démontrer que nous nous étions laissé influencer par des considérations secondaires d'une durée et d'un effet incertains, que nous aurions tout bonnement prises pour les causes dominantes de la situation à venir.

Comme nous n'avons nullement la vaniteuse prétention d'être infaillible, pas plus dans nos prévisions que dans nos déductions, nous reproduisons bien volontiers les arguments qui nous ont été donnés en faveur d'une longue durée de la période de prospérité actuelle pour les charbonnages et d'une sérieuse reprise du marché sidérurgique, laissant au temps le soin de montrer qui aura vu le plus juste.

Vienne à cesser la guerre de Chine, dit-on, les Européens s'implanteront encore bien plus qu'avant dans cet immense pays. Non seulement on sera obligé de réparer les voies ferrées et le matériel roulant qui ont été détruits, mais toutes les concessions de chemins de fer accordées jusqu'ici vont être entreprises sur-le-champ et menées très rapidement. De nombreuses et importantes concessions nouvelles vont encore être accordées aux diverses nations civilisées à la signature de la

paix et, après la leçon que reçoivent actuellement les Chinois, chemins de fer, mines et usines pourront être exploités en toute sécurité vraisemblablement pendant un assez grand nombre d'années. La métallurgie de tous les pays sera si rapidement mise à contribution qu'une forte reprise se manifesterait immédiatement.

D'autre part, bien des lignes de tramways, pour lesquelles le remplacement de la traction animale par la traction électrique est prévu depuis quelque temps, vont subir cette transformation maintenant que les prix des fers et aciers sont sensiblement baissés. C'est du travail pour les aciéries et les ateliers de constructions mécaniques et c'est un débouché de plus pour les combustibles minéraux.

Enfin, de nombreuses usines nouvelles ont été construites ou sont encore en préparation et il faudra bien les alimenter de charbon.

Il ne faut pas se laisser impressionner outre mesure par la baisse des charbons anglais : ceux-ci sont sujets à des fluctuations de prix si rapides et si importantes que la moindre amélioration dans la tenue du marché sidérurgique les verrait tout de suite en reprise : si la guerre de Chine cessait, les charbons augmenteraient donc sur-le-champ.

La production des combustibles minéraux, en France surtout, ne va d'ailleurs plus s'accroître sensiblement : par suite de la grande augmentation de leurs salaires, les mineurs chôment plus souvent et ne veulent plus travailler après la journée ordinaire finie.

D'ailleurs, les grandes administrations, qui étudient parfaitement l'état de tous les marchés, admettent que les prix des charbons sont encore fermes pour longtemps, puisque la C<sup>ie</sup> parisienne du gaz, la C<sup>ie</sup> générale transatlantique, la C<sup>ie</sup> des chemins de fer de l'Ouest, et quelques autres, ont encore récemment passé des contrats pour une durée de trois ans, aux cours élevés du moment.

Voilà, en résumé, l'argumentation de ceux qui ne croient pas à la baisse prochaine des prix des charbons.

Baisse prochaine... relativement, puisque dans notre dernier bulletin nous estimions qu'elle ne pouvait pas se manifester avant l'été de 1901, et c'est cette estimation qui nous a fait traiter de pessimiste.

En attendant ce que l'avenir nous réserve, nous répétons nos derniers renseignements sur la situation actuelle. Malgré la douceur de la température dans toute la France, qui fait que les charbons domestiques sont moins demandés qu'ils pourraient l'être, la production des mines françaises reste insuffisante pour couvrir les besoins de leur clientèle ; de nouveaux retards de livraison viennent s'ajouter aux anciens et, dans ces conditions, les appels à l'étranger sont malheureusement de plus en plus importants.

Dans le bassin du Pas-de-Calais, houillères et mineurs ont fini par s'entendre et le travail est partout normal. Grâce à l'esprit de conciliation des charbonnages, qui ont répondu sur-le-champ aux demandes des ouvriers et qui ont accordé à ceux-ci tout ce qu'ils pouvaient leur donner sans nuire à l'avenir des exploitations, le chômage a été réduit à sa plus simple expression et les consommateurs n'en auront pas trop souffert.

Nous signalons, dans une autre partie du journal, la visite qu'ont rendue les délégués de la Chambre des Houillères du Nord

à M. Baudin, Ministre des travaux publics, pour attirer son attention sur la responsabilité qui incombe aux négociants en charbons dans l'exagération actuelle des cours. Cette visite a dû produire son effet, car, à Lille, en particulier, les charbons, qui tendaient à augmenter de prix dans la vente au détail, ont non seulement arrêté leur ascension, mais ont même légèrement fléchi.

Il est inutile de redire qu'il n'y a pas de stocks dans les mines françaises et que les cours sont partout fermement tenus à leurs anciens niveaux. Dans le Nord et le Pas-de-Calais, le tout-venant industriel se maintient de 22 à 24<sup>f</sup>, le tout-venant forte composition de 24 à 26<sup>f</sup>, les charbons criblés à 15 m/m de 25 à 27<sup>f</sup>, les criblés à 5 c/m de 26 à 32<sup>f</sup>, les fines à 15 m/m de 21 à 22<sup>f</sup>, les fines à 5 c/m de 21 50 à 22<sup>f</sup> 50, les braisettes pour forges de 29 à 30<sup>f</sup>, les houilles et gailletteries de 33 à 34<sup>f</sup>, les gailletins de 34 à 35<sup>f</sup>, les têtes de moineaux de 35 à 36<sup>f</sup>, les braisettes lavées de 30 à 32<sup>f</sup>, les petits agglomérés environ 28<sup>f</sup>, le tout à la tonne, sur wagon, suivant provenance et qualité.

Il ne se fait rien en coke pour le moment, mais les derniers prix sont bien tenus par les charbonnages.

Voici, en wagons de 10 tonnes, les chiffres des expéditions de combustibles par voie ferrée, du Nord et du Pas-de-Calais, pour les 12 jours de travail de la 1<sup>re</sup> quinzaine de novembre (12 aussi en 1899).

PROVENANCES	1900	1899	Différence 1900
Département du Nord . . . . .	41.552	42.177	— 625
» du Pas-de-Calais . . . . .	34.569	38.442	— 3.873
Totaux . . . . .	46.421	50.619	— 4.498

Les expéditions de cette dernière quinzaine ont encore été affectées par les chômages des mineurs. Les envois, par jour ouvrable, ont été de 3.843 wagons.

Les mariniers sont toujours peu nombreux sur les marchés d'affrètement et ceux qui se présentent préfèrent les destinations de l'Est à Paris, de peur des crues des rivières. Il en résulte que les cours sont plus faciles à 6<sup>f</sup> 75 de Lens pour Nancy, à 5<sup>f</sup> 50 pour Reims, à 4<sup>f</sup> 25 pour Saint-Quentin. Au contraire, Paris reste ferme à 8<sup>f</sup>, et encore à ce prix les mariniers n'y tiennent pas.

**Fontes, fers et aciers.** — Le marché sidérurgique ne peut reconquérir son ancienne fermeté. Là où les producteurs ne se font pas encore ouvertement concurrence, ils s'entendent pour baisser les cours ; chaque adjudication fait ressortir une réduction sur les prix de l'adjudication précédente. Il faut remarquer d'ailleurs que cette situation n'est nullement due à nos industriels, qui sont bien obligés de la subir : devant la concurrence étrangère, surtout allemande, qui s'affirme de plus en plus, les prix doivent fatalement fléchir.

Dans le Nord, tout le monde sait qu'à la suite d'un incident qu'il est inutile de relater ici, les forges de la région ont repris respectivement leur liberté d'allure, la baisse est officielle. Dans les autres groupes, pour n'être pas officielle, elle n'en est pas moins certaine. Dans la Loire et le Centre, pourtant toujours bien approvisionnés de travail, les négociants ont réduit leurs prix de 2<sup>f</sup> aux 100 kilos, les fers marchands ne valent plus que 27<sup>f</sup>, les poutrelles 26<sup>f</sup>, les tôles en fer 30<sup>f</sup>.

Les poutrelles ont les premières été atteintes, il y avait sur-production. Actuellement les tôles sont dans le même cas et,

pour dégager le marché, l'on en fait, paraît-il, d'importantes offres à l'étranger.

A Paris, les fers baissent encore et l'on aperçoit les cours de 21 à 22<sup>f</sup> pour les poutrelles et de 22 à 23<sup>f</sup> pour les fers marchands. En résumé, les acheteurs se tiennent sur la réserve et ne demandent strictement que ce dont ils ont absolument besoin.

Le prix moyen des cokes, rendus dans les usines du Comp-toir métallurgique de Longwy, a été de 33<sup>f</sup> 38 en octobre, en hausse de 0<sup>f</sup> 07 sur le prix moyen de septembre.

## BELGIQUE

**Charbons.** — Le marché charbonnier reste lourd. A Charleroi, les fines maigres ne valent pas plus de 16<sup>f</sup>. Les agglomérés sont faibles, la demande diminue, des stocks se forment, les prix baissent; on les vend 25 et 26<sup>f</sup> suivant provenance et qualité; depuis longtemps déjà, les briquettes sont remplacées par des charbons tout-venants qui coûtent moins cher. La récente adjudication de briquettes pour la marine fait ressortir une baisse de 2 fr. à 33 fr. 45.

Dans le Borinage, la baisse de 2<sup>f</sup> qu'ont consentie les charbonniers ont amené les métallurgistes à traiter pour 3 mois, tandis que, depuis quelque temps, ils faisaient venir leur combustible au jour le jour. Les charbons Flénu sont donc actuellement cotés: poussiers 18<sup>f</sup>, fines de machines 20<sup>f</sup> 50, tout-venant 23<sup>f</sup> environ; ces poussiers correspondent aux fines du Nord français, les fines de machines aux fines de 5 c/m et aux petits tout-venants industriels.

La concurrence allemande semble impressionner le marché jusqu'à un certain point, car on se demande avec inquiétude si la consommation allemande est toujours capable d'absorber toute la production; il est évident que si des stocks venaient à se produire dans quelques mines en Allemagne, les bas cours pratiqués dans ce pays rendraient l'exportation facile dans tous les pays voisins sans que les charbonnages aient à baisser leurs prix. Toutes les catégories de charbons domestiques restent assez fermes à leurs anciens cours. Les cokes ne sont pas encore l'objet de négociations nouvelles. Voici les résultats du mouvement commercial des combustibles minéraux pendant les dix premiers mois des années 1900 et 1899:

PROVENANCES	IMPORTATIONS			
	HOUILLE		COKE	
	1900 tonnes.	1899 tonnes.	1900 tonnes.	1899 tonnes.
Allemagne . . .	1.372.674	1.217.333	183.670	193.201
Angleterre . . .	1.008.494	508.915	35.937	28.467
France . . . . .	417.263	491.183	23.120	27.079
Pays-Bas . . . .	33.646	9.336	—	—
Divers . . . . .	3.664	42	1.919	871
Totaux . . . . .	2.835.741	2.226.809	244.646	249.618

DESTINATIONS	EXPORTATIONS			
	HOUILLE		COKE	
	1900 tonnes.	1899 tonnes.	1900 tonnes.	1899 tonnes.
Allemagne . . .	258.473	246.503	91.233	89.656
Angleterre . . .	70.907	93.995	—	—
France . . . . .	3.192.758	2.655.588	542.122	477.223
Pays-Bas . . . .	264.464	248.588	—	27.815
Luxembourg . . .	356.089	287.887	217.031	205.950
Suisse . . . . .	43.560	32.800	16.980	10.150
Etats-Unis . . .	48.130	36.357	2.000	4.085
Chili . . . . .	21.450	27.065	—	—
Russie . . . . .	3.910	12.565	—	—
Italie . . . . .	710	4.427	3.082	12.130
Divers . . . . .	72.487	78.140	1.405	4.114
Totaux . . . . .	4.332.938	3.723.942	907.570	831.120

Les importations allemandes et anglaises de houille se sont encore accru sensiblement pendant le mois d'octobre, ce qui prouve que la concurrence des charbons de ces provenances s'accroît également.

Au contraire, les importations françaises diminuent, tandis que les exportations vers la France augmentent fortement. Le mouvement commercial des cokes, en octobre, est resté le même que l'année dernière.

**Fontes, fers et aciers.** — La sidérurgie n'est pas plus brillante qu'il y a 15 jours. A Thy-le-Château, un haut-fourneau a été éteint; Châtelineau en a éteint un autre et Couillet en a arrêté un aussi en allumant celui qui vient d'être construit.

Les prix baissent partout; les poutrelles sont à 15<sup>f</sup> environ pour l'exportation et pour la consommation indigène. Les tôles sont l'objet d'une vive concurrence de la part des producteurs français et allemands; les tôles de fer n° 2 sont à 16<sup>f</sup> 50, les tôles de fer n° 3 et les tôles d'acier Thomas font 17<sup>f</sup> 50 à 18<sup>f</sup>, celles en métal homogène font 19<sup>f</sup>.

## ALLEMAGNE

**Charbons.** — En dépit des récriminations, le marché charbonnier reste excessivement ferme; la production s'accroît toujours et la consommation ne semble pas diminuer. Pour les trois premiers trimestres de l'année, la production houillère de la Prusse s'est élevée à 75.809.028 t. contre 70.759.343 t. pendant la période correspondante de 1899; la production de lignite a atteint 24.269.764 t. contre 20.343.147 t. L'augmentation est donc considérable, environ 7 % pour la houille et 20 % pour le lignite. Pendant le mois d'octobre, les mines westphaliennes syndiquées ont extrait 4.699.130 t. de houille, tandis qu'en septembre leur production n'avait été que de 4.316.378 t.; l'extraction journalière s'est élevée de 0,8 %. La réduction sur le chiffre de participation, qui avait été de 4,49 % en septembre, n'a été que de 4,25 % en octobre.

Malgré cet accroissement, il paraîtrait que les besoins de la clientèle ne sont encore que très difficilement couverts en charbons à gaz et en charbons gras surtout.

La situation du marché des cokes reste invariable. Depuis le commencement de l'année, le syndicat a 800 nouveaux fours en activité; c'est là la cause de la grande différence que l'on trouve entre les chiffres de production de cette année et ceux de l'année dernière. Pendant le mois d'octobre, le débit du coke par le syndicat s'est élevé à 699.171 t., ce qui donne une augmentation de 85.223 t., soit 14 % sur le débit d'octobre 1899. La demande a été considérable principalement en cokes de hauts-fourneaux et les exportations par mer se sont développées.

Il en est de même pour la demande de briquettes. L'écoulement a été de 139.436 t. en octobre dernier contre 113.795 t. en octobre 1899.

Avec un jour de travail en plus cette année, la production des mines de la Sarre a été de 896.399 t. en octobre dernier contre 787.692 t. en 1899; le débit s'est élevé à 891.380 t. contre 798.330 t.

En octobre, les expéditions de combustibles minéraux par voies ferrées ont été les suivantes, en wagons de 10 tonnes dans les trois principaux bassins prussiens:

	1900	1899	Différence 1900	
Ruhr . . . . . t.	441.329	388.970	+ 52.359	ou 13,5 0/0
Sarre . . . . .	67.427	60.003	+ 7.424	ou 12,4 0/0
Haute-Silésie . .	161.993	152.781	+ 9.212	ou 6 0/0
Totaux . . . . .	670.749	601.754	+ 68.995	ou 11,5 0/0

Et pour les dix premiers mois de l'année :

DISTRICTS	Wagons de 10 tonnes		
	1900	1899	Différence pour 1900
Ruhr . . . . .	4.113.202	3.829.993	+ 283.209 ou 7,4 0/0
Sarre . . . . .	602.345	580.585	+ 21.760 » 3,7 0/0
Haute-Silésie . .	1.489.490	1.396.529	+ 92.961 » 6,7 0/0
Ensemble. . . . .	6.205.037	5.807.107	+ 397.930 ou 6,9 0/0

Tous ces chiffres démontrent surabondamment que la situation du marché est encore excellente. Les prix sont invariés.

**Fontes, fers et aciers.** — Le marché sidérurgique reste faible, les prix fléchissent ouvertement. Les barres de fer ont reculé de 30 à 40<sup>f</sup> par tonne depuis trois mois, on les cote vers 215 à 225<sup>f</sup> pour le fer soudé et vers 200<sup>f</sup> pour le fer homogène. Les tôles de générateurs et les tôles fines ont rétrogradé de 25<sup>f</sup> par tonne au minimum.

## ANGLETERRE

**Charbons.** — Après avoir encore bien baissé, le marché des frets semble avoir repris un peu de fermeté vers la fin de la quinzaine. Les expéditions à destination des ports français sont de plus en plus actives.

On a coté pendant la quinzaine écoulée :

Des ports de la Tyne : La Rochelle 1.600 t. à 6<sup>f</sup> 875 ; Saint-Nazaire 1.700 t. à 6<sup>f</sup> 55 ; Havre 1.450 t. à 7<sup>f</sup> ; Boulogne 1.000 t. à 7<sup>f</sup> ; Rouen 1.250 t. à 8<sup>f</sup> 45 ; Rouen 700 t. à 8<sup>f</sup> 75 ; Dieppe 1.700 t. à 7<sup>f</sup> 30 ; Boulogne 1.100 t. à 6<sup>f</sup> 875 ; Dunkerque 2.000 t. à 5<sup>f</sup> 625 ; Marseille 2.200 t. à 12<sup>f</sup> 30 ; Nice 2.200 t. à 12<sup>f</sup> 50.

De Cardiff : La Pallice 7<sup>f</sup> 25 ; Havre 2.000 t. à 7<sup>f</sup> 20 et 7<sup>f</sup> 50 ; Rouen 8<sup>f</sup> 75 à 9<sup>f</sup> 50 ; Dunkerque 7<sup>f</sup> 65 ; Alger 9<sup>f</sup> 75 ; Saint-Servan 9<sup>f</sup> ; Bordeaux 8<sup>f</sup> ; Honfleur, briquettes 9<sup>f</sup> ; Boulogne 7<sup>f</sup> 50 ; Saint-Nazaire 7<sup>f</sup> 75 ; Chantenay 8<sup>f</sup> 25 ; Marseille 11<sup>f</sup> à 12<sup>f</sup> 50 ; Saint-Nazaire 7<sup>f</sup> 625 ; Rochefort 8<sup>f</sup> 25 ; Havre 2.700 t. à 7<sup>f</sup> 20 ; Bordeaux 8<sup>f</sup> 25, 8<sup>f</sup> 875, 8<sup>f</sup> ; Caen 800 t. à 8<sup>f</sup> 75 ; Dieppe 8<sup>f</sup> 125 ; Alger 10<sup>f</sup> 75, 10<sup>f</sup> 25 charbon, 11<sup>f</sup> 25 briquettes ; Saint-Nazaire 7<sup>f</sup> 50 ; Chantenay 9<sup>f</sup>.

De Wear : Toulon 1.800 t. à 12<sup>f</sup> 80 ; Bordeaux 2.200 t. à 7<sup>f</sup> 20, 2.200 t. à 6<sup>f</sup> 65 ; Oran 1.400 t. à 10<sup>f</sup> 625 ; Bordeaux 1.700 t. à 7<sup>f</sup> 20 ; Marseille 3.200 t. à 12<sup>f</sup> 35.

De Newport : Bordeaux 7<sup>f</sup> 75 ; Rouen 8<sup>f</sup> 60 ; Nantes 9<sup>f</sup>.

De Glasgow : Bordeaux 8<sup>f</sup>.

De Swansea : Bordeaux 2.400 t. à 8<sup>f</sup> charbon, 8<sup>f</sup> 50 briquettes ; Caen 9<sup>f</sup> 375 ; Rouen 9<sup>f</sup> 70 ; Bône 12<sup>f</sup> 50 charbon, 13<sup>f</sup> 50 briquettes ; Honfleur 700 t. à 8<sup>f</sup> 75 ; Rouen 1.250 t. à 9<sup>f</sup> ; Alger 11<sup>f</sup> charbon, 12<sup>f</sup> briquettes.

De Ardrossan : Saint-Nazaire 7<sup>f</sup> 50.

De Burryport : Rouen 10<sup>f</sup> ; Dunkerque 8<sup>f</sup> 45.

De la Blyth : Havre 1.400 t. à 7<sup>f</sup> ; Caen 450 t. à 8<sup>f</sup> 75.

La baisse a fait de nouveaux progrès dans les principaux centres houillers, mais les charbonniers semblent vouloir l'enrayer par l'adoption de plusieurs mesures, dont la plus importante paraît être une réduction générale de la production.

A Newcastle, la faiblesse domine ; cependant les exportations sont plus élevées que l'année dernière à pareille époque. Le

marché est sujet à des fluctuations très accentuées, la demande est généralement faible. Le meilleur Northumberland pour vapeur disponible vaut de 20<sup>f</sup> à 21<sup>f</sup> 25 la tonne f. b. Tyne, en recul de 0<sup>f</sup> 30 à 0<sup>f</sup> 625 ; les menus à vapeur sont cotés nominale-ment de 10<sup>f</sup> 25 à 11<sup>f</sup>, en baisse de 1<sup>f</sup> 20 à 1<sup>f</sup> 60. Le charbon à gaz est assez bien demandé, les mines l'offrent toutefois à 20<sup>f</sup> 625. Le meilleur charbon de soute non criblé réalise 18<sup>f</sup> 125 à 19<sup>f</sup> 375. Le charbon domestique est assez ferme et se maintient de 22<sup>f</sup> 50 à 23<sup>f</sup> 125. Le charbon à coke, très abondant par suite de l'extinction de plusieurs hauts-fourneaux, est cédé actuellement entre 19<sup>f</sup> 375 et 20<sup>f</sup> pour le disponible. Les cokes sont aussi beaucoup plus offerts : le coke de fonderie est vendu 27<sup>f</sup> 50 à 30<sup>f</sup> f. b. Tyne et le coke de haut-fourneau 26<sup>f</sup> 875 à 27<sup>f</sup> 50 rendu aux fourneaux du Cleveland, on l'obtient même à 25<sup>f</sup>.

Dans le Yorkshire, qui produit beaucoup de charbons domestiques, le marché est plus ferme et les cours se maintiennent mieux. Les charbons de vapeur sont aussi assez fermes, mais les cokes sont en baisse ; malgré le nombre de fours éteints, l'offre dépasse encore la demande. Le coke ordinaire de haut-fourneau est coté 18<sup>f</sup> 75 à 20<sup>f</sup> et le coke de fonderie 25<sup>f</sup> la tonne prise aux fours.

A Cardiff, les charbonniers du Sud du pays de Galles font d'énergiques efforts pour enrayer la baisse ; dans une récente réunion, ils ont décidé de restreindre la production et cette décision a redonné un peu de fermeté au marché. Le meilleur charbon de vapeur n'est plus coté que 26<sup>f</sup> 875 à 28<sup>f</sup> 75 et la seconde qualité 24<sup>f</sup> 375 à 25<sup>f</sup> la tonne. Les menus de vapeur sont assez bien tenus vers 15<sup>f</sup> pour le 1<sup>er</sup> choix, le 2<sup>e</sup> s'obtenant de 11<sup>f</sup> 875 à 12<sup>f</sup> 20. Les bons demi-gras du Monmouthshire valent 23<sup>f</sup> 75 à 25<sup>f</sup> 625 f. b. Cardiff, en baisse de 3<sup>f</sup> la tonne. La diminution de production a également rendu de la fermeté au bon charbon domestique, qui cote 30<sup>f</sup> à 31<sup>f</sup> 25. Pour le Rhondda n° 3, les cours ont encore fléchi d'environ 1<sup>f</sup> 25, le gros vaut 25<sup>f</sup>, le tout-venant 22<sup>f</sup> 50 et les menus 20<sup>f</sup> la tonne. En n° 2, la demande est plus faible et les prix sont les suivants : gros 1<sup>er</sup> choix 21<sup>f</sup> 875 à 22<sup>f</sup> 50 ; gros 2<sup>e</sup> choix 21<sup>f</sup> 25 à 21<sup>f</sup> 875, tout-venant 17<sup>f</sup> 50 et menus 12<sup>f</sup> 50 à 13<sup>f</sup> 75. En briquettes, la demande reste bonne et les prix sont fermes de 27<sup>f</sup> 50 à 28<sup>f</sup> 125 moins 2 1/2 % d'escompte. Le coke est plus recherché et la qualité de fonderie réalise encore les cours de 37<sup>f</sup> 50 à 40<sup>f</sup> la tonne.

A Swansea, on cote aussi l'antracite en baisse de 1<sup>f</sup> 25 environ : 1<sup>er</sup> choix 32<sup>f</sup> 50 à 33<sup>f</sup> 75, 2<sup>e</sup> choix 28<sup>f</sup> 75 à 29<sup>f</sup> 375, meilleur gros ordinaire 26<sup>f</sup> 25 à 27<sup>f</sup> 50, fins 13<sup>f</sup> 125 à 14<sup>f</sup> 375 ; charbons de vapeur gros 25<sup>f</sup> à 26<sup>f</sup> 25, 2<sup>e</sup> qualité 21<sup>f</sup> 875 à 23<sup>f</sup> 125, menus 13<sup>f</sup> 75 à 15<sup>f</sup> ; les cokes sont franchement en baisse, le coke de fonderie cote 42<sup>f</sup> 50 à 47<sup>f</sup> 50, en recul de 5 à 7<sup>f</sup>, et le coke de haut-fourneau 32<sup>f</sup> 50 à 35<sup>f</sup>, en recul de 2<sup>f</sup> 50 ; les briquettes valent 26<sup>f</sup> 875, le tout f. b. Swansea moins 2 1/2 0/0 d'escompte.

Ci-dessous, le tableau des exportations de combustibles minéraux (houilles, cokes, cendres et briquettes) du Royaume-Uni, pendant le mois d'octobre et les dix premiers mois des années 1899 et 1900, en tonnes de 1.016 kilos.

DESTINATIONS	Mois d'Octobre		Dix premiers mois	
	1899	1900	1899	1900
Russie . . . . .	285.681	264.251	3.487.370	2.976.965
Suède et Norvège . .	412.896	393.677	3.851.558	3.675.306
Danemarck . . . . .	186.869	195.530	1.712.806	1.732.199
Allemagne . . . . .	470.570	616.192	4.263.736	5.039.646
Hollande . . . . .	143.139	181.809	1.014.754	1.620.952

France . . . . .	638.512	744.956	5.616.470	7.013.400
Portugal . . . . .	36.342	81.593	619.621	630.459
Espagne . . . . .	170.976	229.104	1.844.351	2.127.910
Italie . . . . .	395.499	459.570	4.644.353	4.466.396
Turquie . . . . .	42.571	39.317	427.565	302.287
Egypte . . . . .	192.648	201.725	1.742.875	1.676.299
Brsil . . . . .	71.900	60.121	851.902	672.368
Gibraltar . . . . .	19.036	19.938	251.570	258.916
Malte . . . . .	13.684	54.960	339.832	414.159
Indes anglaises . . . . .	47.340	37.908	794.721	491.910
Divers . . . . .	473.940	529.917	4.944.165	5.344.319
TOTAUX . . . . .	3.601.090	4.410.568	36.107.649	38.443.491

**Fontes, fers et aciers.** — La situation ne s'améliore nullement sur le marché sidérurgique anglais; les dernières nouvelles reçues d'Amérique sont cependant un peu plus satisfaisantes, mais l'abstention semble être devenue la règle générale des acheteurs et, aussi bien pour les fontes que pour les produits finis, les producteurs baissent leurs prix.

A Middlesbrough, la fonte Cleveland n° 3 est cédée à 81<sup>f</sup> 50, le n° 4 à 78<sup>f</sup> 75, la fonte d'affinage à 76<sup>f</sup> 50. La fonte n° 1 cote 83<sup>f</sup> 45 et la fonte hématite de 98<sup>f</sup> 75 à 100<sup>f</sup>. Les exportations sont plus faibles en ce moment, qu'elles ne l'ont été de toute l'année. Les barres de fer ordinaire valent 212<sup>f</sup> 50, les tôles de fer et d'acier pour navires 175<sup>f</sup>, moins 2 1/2 0/0 d'escompte, sur wagon.

A Glasgow, on doit signaler une certaine hausse sur les warrants de fontes, due aux meilleures nouvelles venues d'Amérique et surtout, semble-t-il, à la spéculation, aussi croit-on généralement qu'elle n'aura pas de durée. Les numéros mélangés sont à 86<sup>f</sup>, le n° 3 de Middlesbrough à 81<sup>f</sup> 25, les warrants hématites à 98<sup>f</sup> 45.

## BULLETIN FINANCIER

**COUPONS DÉTACHÉS.** — 15 octobre: Gaz de Wazemmes, coupon n° 65, brut 45 fr.; net: nominatif 14 fr., porteur 12 97.

31 octobre: Vireux-Molhain, coupon n° 7, net 35 fr.

2 novembre: Crédit du Nord, net 3 fr. — Anzin, net 160 fr.

15 novembre: Béthune, coupon n° 73, brut 50 fr.; net: nominatif 48 fr., porteur 44 fr. 57. — Bruay, coupon n° 90, brut 700 fr.; net: nominatif 700 fr., porteur 676 fr. 35. — Bruay (le vingtième), coupon n° 90, brut 35 fr.; net: nominatif 35 fr., porteur 33 fr. 80. — Vicoigne, net 500 fr. — Aciéries de France, coupon n° 19, brut 88 fr. 63.

**COUPONS ANNONCÉS.** — 1<sup>er</sup> décembre: Liévin, 40 fr.

31 décembre: Escarpelle, 30 fr.

2 janvier 1901: Albi, 20 fr. — Ferfay, 25 fr.

15 février 1901: Bruay, 500 fr.; Bruay (le vingtième), 25 fr.

### Société anonyme des fonderies d'acier et laminoirs du Cateau

M. Ch. Deloffre, Ingénieur des Arts et Métiers et des Arts et Manufactures, et M. R. Bauret, Ingénieur des Arts et Manufactures, Chefs de service aux hauts-fourneaux de Dudelange, vont créer une fonderie d'acier avec laminoirs au Cateau.

L'acier sera obtenu dans des fours Martin, les fondateurs estimant que le procédé Martin est celui avec lequel on obtient maintenant les meilleurs résultats et les seuls que l'on puisse garantir.

Comme il pourrait se faire que la fonderie ne puisse écouler, au moins au début, toute la production d'acier, un laminoir absorbera le surplus.

On y fera tous les aciers de la petite construction, de la maréchalerie, tels que ronds, carrés, cornières, U et double T,

les aciers à vitrages, à bandages, les rails et éclisses de petites dimensions, etc., dont l'emploi est si considérable dans la région du Nord.

Le choix du Cateau semble heureux sous tous les rapports pour l'édification de ces usines; un magnifique terrain est en vue près de la gare, susceptible d'un raccordement facile avec le Chemin de fer du Nord ainsi qu'avec celui du Cambrésis relié au canal.

La Société serait au capital de 1.800.000 fr., représenté par 3.600 actions de 500 fr. Parmi les premiers souscripteurs, nous remarquons les noms de MM. Lozé, ambassadeur; G. Seydoux, manufacturier au Cateau; Sartiaux, métallurgiste à Hénin-Liétard; Kermina, entrepreneur, administrateur du Métropolitain de Paris; Bauret père, directeur des hauts-fourneaux de Hayange; Hemmer, sous-chef du laminoir aux aciéries de Dudelange; Houy, négociant en articles d'acier à Paris; Ambroise, chef de fabrication aux hauts-fourneaux de Villerupt; Bauret, ingénieur aux forges de Denain et Anzin, etc.

Connaissant personnellement MM. Deloffre et Bauret, dont nous apprécions vivement la science pratique et l'intelligence des affaires, nous n'hésitons pas à recommander d'une façon toute particulière cette Société nouvelle à nos nombreux lecteurs.

On peut souscrire dans nos bureaux.

## MINES DE VICOIGNE & DE NŒUX

### Résultats de l'exercice 1899-1900

Le nombre de sièges d'extraction a été, pendant l'exercice 1899-1900, de huit, dont un à Vicoigne et sept à Nœux, comme pendant l'exercice précédent.

La production totale s'est élevée à 1.519.926 t. 5, en augmentation de 25.289 t. 5 sur celle de l'exercice précédent.

Voici, par siège et par nature de houille, la décomposition de ce tonnage:

DÉSIGNATION DES FOSSES	PRODUCTION en tonnes	NATURE DES CHARBONS
MINES DE VICOIGNE		
Le Bret . . . . .	146.350 5	Houille maigre.
MINES DE NŒUX		
Davaine . . . . .	279.605 »	} Houille demi-grasse.
Parsy . . . . .	255.979 »	
De Bracquemont . . . . .	102.699 »	} Houille grasse à courte flamme.
Wallerand . . . . .	265.304 »	
Dupont . . . . .	158.710 »	} Houille grasse maréchale et grasse à long. flamme.
De Communes de Marsilly . . . . .	149.002 »	
Bonnell . . . . .	162.277 »	Flénus gras.
TOTAL GÉNÉRAL . . . . .	1.519.926 5	

Les ateliers de lavage ont traité, au cours de l'exercice 1899-1900, 657.492 t. 8 de charbon brut, soit, pour 300 jours de travail, 2.191 t. 6 par jour.

Ce tonnage s'est décomposé comme suit: 220.291 t. 3 de charbon livré au commerce; 95.811 t. livrées aux agglomérés et qui ont produit 99.709 t. 7 de briquettes; 151.008 t. livrées à la carbonisation et qui ont donné 122.889 t. 9 de coke; 85.136 t. 5 de schlamms et d'intermédiaires livrés aux consommations des fosses, des ateliers et des ouvriers et 105.246 t. de pierres restées comme déchets de lavage.

Le stock était, au 1<sup>er</sup> juillet 1899, de 33.169 t. 9, ainsi réparties : 24.706 t. 2 de charbons de diverses natures, dont 4.234 t. 6 de schlamms et intermédiaires destinés à la consommation de nos machines et de notre personnel ouvrier ; 5.774 t. 7 d'agglomérés, dont 5.000 t. de stock obligatoire pour la marine nationale ; 2.689 t. de coke et poussier de coke.

Ce stock se trouvait réduit, au 30 juin 1900, à 32.630 t. 050, savoir : 24.489 t. 3 de charbons de diverses catégories, dont 1.736 t. 5 de schlamms et intermédiaires destinés à la consommation de nos machines et de notre personnel ouvrier ; 5.371 t. 4 d'agglomérés, dont 5.000 t. de stock obligatoire pour la marine nationale ; 2.769 t. 35 de coke et de poussier de coke.

Il a été vendu pendant l'exercice : 1.014.574 t. 7 de houille brute ou lavée ; 99.068 t. 4 d'agglomérés ; 122.595 t. 55 de coke.

La différence entre le total de l'extraction et celui des ventes représente la consommation des divers établissements de la Compagnie et de son personnel, et les pertes résultant du lavage et de la carbonisation.

#### MINES DE VICOIGNE

Les habitations ouvrières ont été améliorées par la construction de dépendances à 32 d'entre elles. La même amélioration sera apportée dans l'exercice en cours aux autres habitations.

#### MINES DE NŒUX

**Fosses.** — A la fosse de Bracquement (n° 1), l'installation du nouveau compresseur d'air a été achevée et on a commencé l'établissement d'une nouvelle batterie de quatre chaudières. A la fosse Dupont (n° 2), deux monte-charges ont été installés. A la fosse Parsy (n° 3), le second puits a été approfondi de 108<sup>m</sup> 40 et a atteint la profondeur de 368 mètres ; la construction des bâtiments de ce nouveau puits a été poussée activement pendant cet exercice. A la fosse de Commines de Marsilly (n° 4), le second puits a été commencé et poussé jusqu'à 42<sup>m</sup> 60. A la fosse Wallerand (n° 5), on a continué les travaux d'installation de la pompe électrique. On a également prévu une deuxième pompe destinée à envoyer jusqu'à 500 mètres cubes d'eau par jour à la fosse Bonnel, qui n'a pas toujours une quantité d'eau suffisante pour ses besoins. A la fosse Bonnel (n° 7), on a installé quatre nouveaux générateurs. Les travaux de fonçage des deux fosses Léon Renard (nos 8 et 8 bis), ont été activement poussés ; la première a atteint la profondeur de 80 mètres et la seconde celle de 180 mètres. On a commencé également la construction des bâtiments définitifs de ce siège.

**Habitations ouvrières.** — Dans le courant de cet exercice, on a commencé la construction de 252 maisons, dont : 2 maisons d'ingénieurs près de la fosse n° 1 ; 36 maisons isolées au même endroit ; 154 maisons isolées près de la fosse n° 5 ; 60 maisons isolées près de la fosse n° 8.

**Usines.** — Le second groupe de trente fours à coke a été achevé et mis en marche, ainsi qu'une batterie de quatre nouveaux générateurs Belleville chauffés par les flammes perdues de ces trente fours. Les usines à récupération des sous-produits (eaux ammoniacales, sulfate d'ammoniaque, goudrons et benzols) ont été mis en marche et ont fonctionné d'une façon très régulière.

**Ateliers.** — L'outillage des ateliers s'est augmenté de plusieurs machines-outils devenues indispensables par suite du développement de nos ateliers.

**Electricité.** — Un nouveau groupe électrogène de 500 kilowatts a été monté et le transport du courant électrique vers les fosses du sud de la concession a été terminé. Il ne reste plus que la fosse n° 7 à munir de l'éclairage électrique.

**Recherches.** — Les sondages entrepris au sud de la concession de Nœux pour rechercher le prolongement du terrain houiller sous les terrains anciens ont été poursuivis avec activité pendant cet exercice. Le sondage d'Olhain est parvenu à la profondeur de 238 mètres ; celui d'Hersin à la profondeur de 227 mètres.

\* \* \*

Voici le tableau des dépenses de premier établissement effectuées en 1899-1900 :

I. — MINES DE VICOIGNE	
<i>Matériel et Mobilier.</i> — Achats de chevaux. —	
Objets mobiliers . . . . .	8.905 20
II. — MINES DE NŒUX	
<i>Fosse n° 1.</i> — Installation de huit générateurs et d'un second compresseur . . . . .	17.854 38
<i>Fosse n° 2.</i> — Installation de deux monte-charges. . . . .	2.632 02
<i>Fosse n° 3.</i> — Fonçage et guidage du second puits. — Installation de la fosse n° 3 bis (bâtiments et machines) et de cinq générateurs avec réservoir . . . . .	167.447 51
<i>Fosse n° 4.</i> — Fonçage et guidage du second puits . . . . .	63.136 55
<i>Fosse n° 5.</i> — Aménagements nouveaux du second puits et installations de quatre générateurs. . . . .	15.955 53
<i>Fosse n° 6.</i> — Fonçage et guidage du second puits . . . . .	5.756 92
<i>Fosse n° 7.</i> — Elargissement du second puits. — Installation de la fosse n° 7 bis (bâtiments et machines), de quatre générateurs et d'un monte-charges. . . . .	102.318 71
<i>Fosse n° 8.</i> — Fonçage et guidage de deux puits. — Installation de deux fosses. — Installations au jour. . . . .	494.220 24
<i>Usines.</i> — Installation de 4 générateurs Belleville . . . . .	20.298 74
<i>Chemin de fer.</i> — Chemin de fer pour la fosse n° 8. — Installation d'un Saxby aux usines. — Nouveau raccordement avec la gare de Nœux et le rivage. . . . .	14.120 88
<i>Constructions diverses.</i> — Acquisitions de terrains. — Installation de machines-outils aux ateliers ; d'une conduite d'eau de 500 m/m de Beuvry au n° 1 ; d'une conduite de 250 m/m du n° 5 au n° 7 ; d'une seconde machine élévatoire à Beuvry ; de deux réservoirs d'eau sur le terri du n° 1. — Maisons d'employés. — Maisons d'ouvriers (isolées et corons). — Agrandissement du logement des Sœurs de Nœux. — Construction d'une classe à l'école de filles à Barlin ; d'un patronage à Nœux. — Sondages au sud de la concession . . . . .	1.327.713 91
<i>Matériel et Mobilier.</i> — Un compresseur d'air pour le n° 1. — Deux monte-charges pour le n° 2. — Cinq générateurs et accessoires pour le n° 3. — Quatre générateurs et un monte-charges pour le n° 7. — Trois générateurs et accessoires pour le n° 8. — Quatre générateurs et accessoires pour les usines. — Trois machines-outils pour les ateliers. — Une machine élévatoire et accessoires à Beuvry. — Deux réservoirs d'eau sur le terri du n° 1. — Une grue roulante pour le magasin. — Chevaux. — Objets mobiliers. . . . .	525.809 14
	2.766.169 73
<i>Moins :</i> Amortissements sur chevaux et rentrées diverses . . . . .	56.563 10
	2.709.606 63
Dépenses pour les nouveaux fours à coke, la récupération et l'électricité.	
<i>Usines.</i> — Achèvement de la deuxième batterie de 30 fours à récupération et d'une galerie souterraine. —	

Installation de deux conduites d'eau et de deux conduites de vapeur. — Construction de l'usine à récupération et d'un laboratoire. — Usine d'électricité (machines et matériel). . . . . 772.342 20  
 ENSEMBLE . . . . . 3.481.948 83

Les résultats de cet exercice ont permis de porter le dividende à mille francs par action, nets d'impôts, et d'amortir complètement les travaux neufs d'exploitation proprement dits, exécutés pendant le cours de l'exercice.

**MINES DE L'ESCARPELLE**

(Suite.)

**Fosse n° 6.** — L'exploitation des veines n°s 4, 5 et 6 a été continuée et on a commencé à attaquer la veine n° 16. La bowette Nord du niveau de 220 m. a été continuée sur une longueur de 133 m.; elle a recoupé la veine n° 16 en allure régulière à 725 m. du puits et deux couches nouvelles, savoir: la veine n° 17 de 0<sup>m</sup>58 de puissance à 752 m. et la veine n° 18 de 0<sup>m</sup>55 à 816 m. Le front d'avancement est à 823 m. dans les terrains réguliers.

Nous avons terminé l'installation d'un compresseur fournissant 7<sup>m</sup>3 d'air par minute et aménagé dans les anciens bâtiments une salle convenable pour cette machine et l'installation d'éclairage électrique. L'épuisement des eaux des travaux a été repris par la fosse n° 2 le 11 décembre et arrêté le 31 mai après une extraction de 103.453<sup>m</sup>3.

**Fosse n° 7.** — Nous avons continué l'exploitation des veines Théo et Mathilde et ouvert un certain nombre de chantiers dans les veines n° 1 et n° 5 du faisceau supérieur découvert à la fin de 1898. La bowette Nord-Est de 267 destinée à mettre ce gisement en valeur a été continuée sur une longueur de 250 m. jusqu'à 1.470 m. du puits; elle a recoupé successivement les 3<sup>e</sup>, 4<sup>e</sup>, 5<sup>e</sup> et 6<sup>e</sup> veines, savoir :

La 3 <sup>e</sup> veine à 1.282 m. avec une puissance de 0 <sup>m</sup> 60;	
La 4 <sup>e</sup> — 1.338 m. — — — 0 <sup>m</sup> 65;	
La 5 <sup>e</sup> — 1.357 m. — — — 0 <sup>m</sup> 80;	
La 6 <sup>e</sup> — 1.463 m. — — — 0 <sup>m</sup> 70.	

Un chevalet métallique a été installé, sans interrompre l'extraction, pour remplacer le chevalement provisoire construit à la suite de l'incendie du 15 août 1898 : les couvertures provisoires de la recette et de la salle de machine ont été de même remplacées par des toitures métalliques.

**Sondage d'Auby.** — Nous avons décidé l'exécution d'un sondage à proximité du moulin d'Auby, dans le but de reconnaître l'existence des houilles grasses, sous le recouvrement des terrains anciens, ainsi que l'ont déjà constaté notamment les travaux de Courcelles, de Drocourt et de Liévin. Nous avons préféré ce mode de reconnaissance à celui des galeries, en raison des distances considérables à parcourir. Le sondage, en effet, se trouve à 3 kilomètres de la fosse n° 4 et à 2 k. 5 des fosses 6 et 7. Il aurait donc fallu plusieurs années et de grosses dépenses pour résoudre le problème, tandis que le sondage sera exécuté en quelques mois, tout en atteignant une profondeur bien supérieure à celle des galeries.

Le sondage commencé le 7 juin a pénétré dans les terrains anciens le 16 du même mois à la profondeur de 158 m. 75 et se trouvait le 30 juin à la profondeur de 176 m. 34 dans du calcaire carbonifère.

**Maisons ouvrières.** — Un groupe de 22 maisons a été construit à Auby pour loger les ouvriers des fosses 3 et 6. Le nombre des logements ouvriers est ainsi porté à 657. Nous avons en outre 48 maisons occupées par des employés. Nous avons commencé la construction de dépendances annexées aux logements ouvriers de Courcelles, afin de retenir plus facilement les ouvriers de cette fosse par l'amélioration de leurs logements.

**Usines. — Ateliers. — Chemin de fer.** — La marche des usines a été très régulière. Nous avons terminé l'installation d'une station centrale d'électricité annexée à l'usine n° 3, dont elle utilise les flammes perdues des fours à coke : cette installation nous donne entière satisfaction. Le matériel roulant a été augmenté d'une locomotive de 27 tonnes à vide et de 30 wagons de 15 tonnes. Le matériel des ateliers n'a subi aucun changement au cours de l'exercice. (A suivre).

**MINES DE BRUAY**

(Suite.)

**Fosse n° 4 bis.** — Production en 1899-1900, 199.170 t., et en 1898-1899, 170.587 t., différence en plus 28.583 t.

Nous rappellerons que, pendant l'exercice 1898-1899, le puits n° 4 bis avait été arrêté pendant un mois et demi, par suite de la rupture de l'arbre de la machine d'extraction, ce qui avait réduit sensiblement la production. L'accrochage de 361 mètres est seul en service, et on y déhouille les veines St-Louis, Ste-Aline, n°s 5 et 6. A ce même niveau, dans le champ réservé à la fosse n° 4, nous avons, par le puits n° 4 bis, commencé des traçages dans les veines n°s 7, 8 et 11; de plus, nous avons entrepris des travaux d'aménagement pour aller rechercher les veines n°s 5 et 6, entre la bowette de Divion et l'extrémité des travaux de la fosse n° 3. Le retour d'air spécial, commencé dans le précédent exercice, pour aérer Ste-Aline, au voisinage des renversés, a été terminé, ce qui nous a permis de reprendre l'exploitation de ce quartier, qui s'annonce comme très légèrement grisouteux. Dans le courant du dernier exercice, nous avons entrepris une longue bowette montante, destinée à explorer les terrains situés au toit de Ste-Aline.

**Siège n° 5.** — Production en 1899-1900, 185.506 t., et en 1898-1899, 63.695 t., différence en plus 121.811 t.

L'augmentation d'extraction est due au développement normal du siège n° 5; actuellement le puits n° 5 tire journallement 800 à 850 t.; à brève échéance, nous l'espérons, il tirera 11 à 1.200 t. Comme précédemment, l'extraction s'est faite par le seul accrochage de 220 mètres. La presque totalité de la production a été fournie par les veines 9 et 10 levant; l'exploitation de la veine n° 11, dans ce quartier, a été momentanément arrêtée pour permettre de déhouiller d'abord la veine n° 10 dont les chantiers étaient en retard. D'autre part, nous avons poursuivi activement la reconnaissance du champ du siège n° 5, à l'ouest et au nord-ouest; la bowette montante, entreprise en partant de la veine n° 11 vers les veines supérieures, a reconnu les veines n°s 9, 8 et 7. La veine n° 8, à la traversée de la bowette, se présente avec une structure qui, si elle se maintenait, rendrait cette veine bien difficilement exploitable en cette région. Par contre, les traçages sont poussés activement dans les veines n°s 9 et 7, dont l'exploitation s'annonce comme largement rémunératrice.

Voir la suite à la page 394.







Dans le courant de l'exercice, nous avons franchi le gros relevage, contre lequel avait été arrêtée la voie de fond couchant de la veine n° 16, et, après 300 mètres de galerie au rocher, nous avons retrouvé cette même veine; nous y poussons actuellement deux chassages en allure bien régulière. A la base du slot, sous le tourtia, nous avons poursuivi vers le sud le creusement d'une bowette à grande section, destinée à servir de retour d'air général pour cette région; cette galerie a été arrêtée à 400 mètres de distance du puits, après avoir touché la veine n° 15. Au voisinage de l'extrémité de la bowette, nous venons d'entreprendre un bure descendant de 3 mètres de diamètre, qui aura 90 mètres de hauteur et qui viendra communiquer avec la bowette sud de l'étage de 220 mètres. Cette galerie avait été arrêtée dans une région qui s'annonçait comme franchement grisouteuse; elle aura ainsi dans l'avenir un retour direct vers le puits n° 5 bis, et dès le bure terminé elle sera reprise activement.

Au niveau de 334 mètres, la maçonnerie de la partie de l'albraque général, comprise dans le champ du siège n° 5, est complètement terminée; d'autre part, le montage de la pompe Mailliet et de ses tuyauteries est en cours d'exécution. Au jour, l'installation est complètement achevée. *(A suivre).*

## INFORMATIONS DIVERSES

### MINES ET MÉTALLURGIE

#### Principaux Fournisseurs et Maisons recommandées

(V. A. Voir aux Annonces).

##### ACCUMULATEURS ELECTRIQUES

C<sup>ie</sup> GÉNÉRALE ELECTRIQUE, rue Oberlin, Nancy (V. A.)

##### APPAREILS DE LEVAGE

A. VERLINDE, 20-22-24, rue Malus, Lille (Nord). (V. A.)

##### APPAREILS PHOTOGRAPHIQUES

L. MAIRESSE, 39 bis, rue Pauvrée, Roubaix; 6, rue des Ponts-de-Comines, Lille (V. A.)

##### APPAREILS POUR MINES

C<sup>ie</sup> FRANÇAISE THOMSON-HOUSTON, 40, rue de Londres, Paris. (V. A.)

##### ASCENSEURS & MONTE-CHARGES

THOMAS-JÉSUPRET, 39, rue Roland, Lille (Nord). (V. A.)

A. VERLINDE, 20-22-24, rue Malus, Lille (Nord). (V. A.)

##### BARRETTES (Chapeaux de Mineurs)

BEUSCART-BECQUET, 62, rue de Flandre, à Lille (Nord).

##### BANQUES

COMPTOIR NATIONAL D'ESCOMPTE DE PARIS, 96, rue Nationale, Lille. (V. A.)

##### CABLES DE MINES

A. STIÉVENART, à Lens (Pas-de-Calais).

##### CABLES DIVERS

VERTONGEN et HARMEGNIES, à Auby, par Flers-en-Escrebieux (Nord).

##### CABLES EN COTON

S<sup>té</sup> ANON. DE RETORDERIE ET CABLERIE D'HELLEMMES (Nord). (V. A.)

##### CALORIFUGES

L. MAHIEU et fils, 417, boulevard Gambetta, Roubaix (V. A.)

##### CANALISATIONS D'EAU

A. DEGOIX, 44, rue Masséna, Lille (Nord).

##### CHAUFFAGE

V. HUGLO, ingénieur-constructeur, 90, rue Racine, Lille (V. A.)

##### COMPRESSEURS D'AIR

MESSIAN-LENGRAND, 71, route du Cateau, Cambrai (Nord).

DUJARDIN et C<sup>ie</sup>, 82, rue Brûle-Maison, Lille (Nord).

##### COMPTEURS A EAU

S<sup>té</sup> FRANÇAISE DES POMPES WORTHINGTON, 43, rue Lafayette, Paris. (V. A.)

##### CONCASSEURS & CRIBLAGES

P. ALRIQ, 4, rue Marcadet, Paris. (V. A.)

##### CONDENSEURS

S<sup>té</sup> FRANÇAISE DES POMPES WORTHINGTON, 43, rue Lafayette, Paris. (V. A.)

##### CONSTRUCTIONS MÉTALLIQUES

ATELIERS DE CONSTRUCTION, FORGES et Fonderies d'Hautmont (Nord).

E. et A. SÉE, 45, rue d'Amiens, Lille (V. A.)

S<sup>té</sup> ANON. DES ÉTABLISSEMENTS MÉTALLURGIQUES D'ONNAING (V. A.)

H. DEGRYSE, 44, rue Frémy, à Fives-Lille (V. A.)

##### COTON MÈCHE pour LAMPES A FEU NU et de tous systèmes pour les MINES DE HOUILLE

A. LEBORGNE, fabricant depuis 1845, à Provin (Nord).

##### COURROIES

J. LECHAT, 57, rue Ratisbonne, Lille.

##### DÉCHETS DE COTON (Nettoyage de machines)

A. LEBORGNE, fabricant depuis 1845, à Provin (Nord).

##### Eaux & Gaz

Victor METZ, 240, rue Nationale et 66, rue de la Barre, Lille (V. A.)

##### ÉLECTRICITÉ (construction)

S<sup>té</sup> DES ÉTABLISSEMENTS POSTEL-VINAY, 41, rue des Volontaires, Paris (V. A.)

SOCIÉTÉ ALSACIENNE DE CONSTRUCTIONS MÉCANIQUES, 47, rue Faldherbe (V. A.)

H. CORRION et J. DENISSEL, 73, rue du Nouveau-Monde, Roubaix (V. A.)

C<sup>ie</sup> GÉNÉRALE ELECTRIQUE, rue Oberlin, Nancy (V. A.)

##### ÉLEVATEURS

BAGSHAWE AINÉ, 43, rue Lafayette, Paris (V. A.)

##### ÉMÉRI (Papiers, Toiles, Meules et Pierres)

V. ANTOINE, 50, rue Princesse, Lille (Nord).

##### ÉPURATION DES EAUX INDUSTRIELLES

ATELIERS DE CONSTRUCTION DE LA MADELEINE-LEZ-LILLE (Nord).

E. DECLERCQ et H. CORDONNIER, 5, rue Jean-Roisin, Lille (V. A.)

L. MAHIEU ET FILS, 417, boulevard Gambetta, Roubaix (V. A.)

##### FERS & ACIERS

H<sup>ts</sup>-FOURNEAUX, FORGES et ACIÉRIES DE DENAIN ET ANZIN, à Denain.

SOCIÉTÉ ANONYME DE VEZIN-AULNOYE, à Maubeuge (Nord).

##### FONÇAGE DE PUIITS

DE HULSTER FRÈRES, à Crespin (Nord). (V. A.)

##### FONTES D'ACIER

FONDERIES D'ACIER DU NORD, à Croix (Nord) (V. A.)

##### FONTES MOULÉES

WAUTHY, Sin-le-Noble (Nord) et Carvin (Pas-de-Calais).

FONDERIES DUROT-BINAULT, 96, rue de Lille, à La Madeleine-lez-Lille (V. A.)

BRACQ-LAURENT, à Lens (Pas-de-Calais).

A. LÉGER, 17, rue du Moulin, Tourcoing.

A. PIAT ET SES FILS, Paris. Succ<sup>le</sup>: 59, Fosse-aux-Chênes, Roubaix (V. A.)

##### FORAGES & SONDAGES

VAN WAELSCAPPEL, 9, rue de Lille, Saint-André-lez-Lille (Nord).

J.-B. VIDELAINE, 434, rue de Denain, Roubaix (V. A.)

DE HULSTER FRÈRES, à Crespin (Nord). (V. A.)

##### FOURNITURES PHOTOGRAPHIQUES

L. MAIRESSE, 39 bis, rue Pauvrée, Roubaix; 6, rue des Ponts-de-Comines, Lille (V. A.)

##### GAZOGÈNES

S<sup>té</sup> d'EXPLOITATION DES BREVETS LETOMBE, 3, pl. de Rihour, Lille (V. A.)

##### GÉNÉRATEURS

E. DENNIS, Marly-lez-Valenciennes (Nord). (V. A.)

CHAUDRONNERIES DU NORD DE LA FRANCE, à Lesquin-lez-Lille (Nord). (V. A.)

CRÉPELLE-FONTAINE, à La Madeleine-lez-Lille (Nord). (V. A.)

ATELIERS DE CONSTRUCTION DE LA MADELEINE-LEZ-LILLE (Nord).

F. THÉBAULT, à Marly-lez-Valenciennes (Nord). (V. A.)

MARIOLE-PINGUET et FILS, à Saint-Quentin (Aisne). (V. A.)

DELAUNAY BELLEVILLE et C<sup>ie</sup>, Saint-Denis-sur-Seine (V. A.)

##### GRAISSES ET GRAISSEURS

WANNER et C<sup>ie</sup>, 67, avenue de la République, Paris. (V. A.)

THÉVENIN FRÈRES, L. SÉGUIN et C<sup>ie</sup>, Lyon; 1, place de la Gare, Lille (V. A.)

##### HUILES ET GRAISSES INDUSTRIELLES

G. DELACOURT, 44, rue des Jardins, Lille. (V. A.)

##### INGÉNIEURS-ARCHITECTES

Paul SÉE, 60, rue Brûle-Maison, Lille.

##### INJECTEURS

THÉVENIN FRÈRES, L. SÉGUIN et C<sup>ie</sup>, Lyon; 1, place de la Gare, Lille (V. A.)

**LAMPES A INCANDESCENCE**

DUTHOIT ET LIBAUD, à Croix, près Lille (V. A.).

**LAMPES DE SURETÉ POUR MINEURS**

COSSET-DUBRULLE fils, 45, rue Turgot, Lille.

**LOCOMOTIVES**

Fd THÉBAULT, à Marly-lez-Valenciennes (Nord). (V. A.).

**MACHINES A VAPEUR**

DUJARDIN ET C<sup>ie</sup>, 82, rue Brûle-Maison, Lille (Nord).  
C<sup>ie</sup> DE FIVES-LILLE, à Fives-Lille (Nord).  
CRÉPELLE et GARAND, porte de Valenciennes, Lille (Nord). (V. A.).  
E. MAILLET et C<sup>ie</sup>, à Anzin (Nord). (V. A.).  
E. FOURLINNIE, 85-87, rue de Douai, Lille (Nord).  
Fd THÉBAULT, à Marly-lez-Valenciennes (Nord). (V. A.).  
C<sup>ie</sup> FRANCO-AMÉRICAINNE, à Lesquin-lez-Lille (Nord). (V. A.).  
MESSIAN-LENGRAND, 71, route du Câteau, Cambrai (Nord).  
R. GANDRILLE (Machines à soupapes Sulzer), 72, rue Mirabeau, Fives-Lille (V. A.).

**MATERIEL DE MINES**

Romain SARTIAUX, Établiss. métallurg., Hénin-Liétard (P.-de-G.).  
A. DIÉDEN, à Lens (Pas-de-Calais).  
MESSIAN-LENGRAND, 71, route du Câteau, Cambrai (Nord).

**MATÉRIEL INDUSTRIEL**

DESPREZ, PAQUET, SAVARY et VINCENT, à Douai (Nord). (V. A.)

**MOTEURS A GAZ**

Sté D'EXPLOITATION DES BREVETS LETOMBE, 3, place de Rihour, Lille.

**MOTEURS A VAPEUR**

L. FRANGIN et C<sup>ie</sup>, à Tourcoing (Nord). (V. A.)

**ORDRES DE BOURSE**

CRÉDIT LYONNAIS, 28, rue Nationale, Lille (Nord). (V. A.).  
COMPTOIR NATIONAL D'ESCOMPTE, 96, rue Nationale, Lille (V. A.).  
SCHNERB, FAVIER et C<sup>ie</sup>, 5, Grande-Place, Lille (Nord).  
CRÉDIT DU NORD, 6-8, rue Jean-Roisin, Lille.

**POMPES CENTRIFUGES ET AUTRES**

Fd THÉBAULT, à Marly-lez-Valenciennes (Nord). (V. A.).  
Sté FRANÇAISE DES POMPES WORTHINGTON, 43, rue Lafayette, Paris. (V. A.).  
E. WAUQUIER et FILS, constructeurs, 69, Rue de Wazemmes, Lille (V. A.).

**RACCORDS POUR TUYAUTERIE**

WANNER et C<sup>ie</sup>, 67, Avenue de la République, Paris. (V. A.).  
Sté FRANÇAISE pour la fabrication des Raccords pour tubes en fer, à Wattrelos (Nord) (V. A.).

**RAILS**

ACIÉRIES DE FRANCE, à Isbergues (Pas-de-Calais).

**RÉFRIGÉRANTS**

Sté FRANÇAISE DES POMPES WORTHINGTON, 43, rue Lafayette, Paris. (V. A.).  
V. HUGLO, ingénieur-constructeur, 90, rue Racine, Lille (V. A.).

**RÉGULATEURS DE MACHINES**

THÉVENIN FRÈRES, L. SÉGUIN et C<sup>ie</sup>, Lyon; 1, place de la Gare, Lille (V. A.).

**ROBINETTERIE**

THÉVENIN FRÈRES, L. SÉGUIN et C<sup>ie</sup>, Lyon; 1, place de la Gare, Lille (V. A.).

**TRANSMISSIONS**

A. VERLINDE, 20-22-24, rue Malus, Lille (Nord). (V. A.).  
E. FOURLINNIE, 85-87, rue de Douai, Lille (Nord).  
A. PIAT et SES FILS, Paris. Succ<sup>le</sup>: 59, Fosse-aux-Chênes, Roubaix. (V. A.).

**TRANSPORTEURS**

A. PIAT et ses FILS, Paris. Succ<sup>le</sup>: 59, Fosse-aux-Chênes, Roubaix. (V. A.).  
BAGSHAWE AINÉ, 43, rue Lafayette, Paris. (V. A.).

**TREUILS**

MESSIAN-LENGRAND, 71, route du Câteau, Cambrai (Nord).  
THOMAS-JÉSUPRET, 39, rue Roland, Lille (Nord). (V. A.).

**TUBES ET TUYAUX EN FER OU ACIER**

Sté FRANÇAISE pour la fabrication des tubes, Louvroil (Nord).  
Sté FRANÇAISE pour la fabrication des Raccords pour tubes en fer, à Wattrelos (Nord) (V. A.).

**TUBES, FILS & CABLES EN CUIVRE**

C<sup>ie</sup> FRANÇAISE DES MÉTAUX, 40, rue Volney, Paris (V. A.).

**TULES MÉCANIQUES**

BOLLAERT, tuilerie mécanique de Leforest (Pas-de-Calais).  
TUILERIE MÉCANIQUE de Saint-Momelin, par Watten (Nord). (V. A.).

**TUYAUTERIE DE FONTE**

CAVALLIER, 14, place Cormontaigne, Lille. (Ing<sup>r</sup> Pont-à-Mousson).  
H<sup>ts</sup>-FOURNEAUX et FONDERIES DE PONT-A-MOUSSON (Meurthe-et-Moselle).

**VENTILATION**

V. HUGLO, ingénieur-constructeur, 90, rue Racine, Lille (V. A.).

Liste des derniers Brevets d'invention pris en France

**1<sup>o</sup> Mines, Métallurgie, Constructions mécaniques et métalliques.**

- 300.364. CASTELLAN. — Fonçage des puits murailles.  
300.378. FRÈRE ET HOVINE. — Gazogènes à combustibles secs et pulvérulents.  
300.386. SCHIMANSKY. — Briquettes de tourbe et sous-produits.  
300.404. MAURER. — Carburation de l'acier.  
300.414. — CHAUDRONNERIES DU NORD DE LA FRANCE. — Générateur multitubulaire.  
300.497. VIEUXBLED. — Machine à concasser le charbon.  
300.528. VON WIESER. — Foyer fumivore.  
300.623. ALLARD. — Epierreage de charbons.  
300.715. COCHRANG. — Coke.  
300.801. DE WOGAN. — Foyer de cheminée mobile et tournant.  
300.807. TRUESDELL. — Grille de foyer.  
300.919. TRAPP ET REMINGTON. — Appareils pour brûler les combustibles pulvérisés.  
301.128. HYNES ET RANDALL. — Lampe électrique portative.

**ADJUDICATIONS ANNONCÉES**

**France**

- 26 NOVEMBRE. — Hazebrouck. Construction d'un pont tournant et d'un pont de décharge sur la Lys : 78.813 fr. 52.  
28 NOVEMBRE. — Lille. Etablissement d'une gare de croisement et curage d'une partie du canal de la Basse-Colme : 22.252 francs.  
1<sup>er</sup> DÉCEMBRE. — Paris. Construction d'une caserne de sapeurs-pompiers, rue Carpeaux ; ferronnerie et serrurerie : 412.040 francs.  
6 DÉCEMBRE. — Paris. Service d'architecture de la Seine : construction d'un nouveau bâtiment à la maison départementale de Nanterre ; ferronnerie, serrurerie et quincaillerie : 188.709 fr. 95.  
6 DÉCEMBRE. — Paris. Chemin de fer de l'Etat. Vente de vieilles matières.  
6 DÉCEMBRE. — Bourges. Fourniture de 1.500 t. de charbon de terre pour générateurs, en 3 lots, et de 1500 t. de briquettes en 3 lots.  
10 DÉCEMBRE. — Paris. Postes et télégraphes. Fourniture de charbon à vapeur pour l'alimentation des générateurs en 1901.  
10 DÉCEMBRE. — Marseille. Fourniture de charbon pour générateurs aux postes et télégraphes.  
14 DÉCEMBRE. — Saïgon. Construction des grands ponts pour la ligne de chemin de fer de Saïgon-Tan-Ninh.  
17 DÉCEMBRE. — Paris. Guerre. Fourniture des combustibles nécessaires au magasin général d'habillement de Paris et au magasin central de Billancourt, pendant l'année 1901.

**RÉSULTATS D'ADJUDICATIONS**

**France**

- 25 OCTOBRE. — Angoulême. Fourniture de 4.800 t. de combustibles minéraux d'origine française à la poudrerie nationale. Adjudicataire : MM. Delmas frères, à La Rochelle, 2 lots à 38 fr., 2 lots à 39 fr., 2 lots à 40 fr.  
26 OCTOBRE. — Riom. Fourniture de houille et de coke à gaz à la Manufacture des Tabacs : 1<sup>o</sup> charbon de terre. Adjudicataire : M. Biol, à Saint-Étienne, à 33 fr. 95 ; 2<sup>o</sup> coke de gaz. Adjudicataire : M. Gallion, à Riom, à 33 fr. la tonne.  
29 OCTOBRE. — Châteauroux. Fourniture de charbon de terre pour générateurs à la Manufacture des Tabacs. Adjudicataire : houillères d'Ahun à 44 fr. la tonne.  
30 OCTOBRE. — Nancy. Fourniture de 400 t. de houille à la Manufacture des Tabacs. Adjudicataire : M. Kronberg à Nancy, à 45 fr. la tonne.

30 OCTOBRE. — Châlons-sur-Marne. Fourniture de 400 t. de charbon à vapeur pour l'usine élévatoire et de 100 t. de charbon de chauffage pour les établissements municipaux, 1<sup>o</sup> adjudicataire : MM. Block, 67, rue Saint-Loup, à Châlons, à 39 fr. 90 la tonne ; 2<sup>o</sup> le même, à 52 fr. la tonne.

5 NOVEMBRE. — Lyon. Fourniture de houille pour générateurs, grêlasons pour chauffage, menus de forge et coke. Non adjugé. La houille et les grêlasons ont été soumissionnés à 15.432 fr. 112 par M. Streichemberger et à 13.666 fr. 27 par M. Clertaut ; 1 lot de coke et de charbon de bois a été soumissionné à 7.808 fr. par M. Charvet, et à 7.654 fr. par la maison Limousin et Descours.

6 NOVEMBRE. — Dieppe. Fourniture de 480 t. de charbon de terre à la Manufacture des Tabacs. Adjudicataire : MM. Thoumyre et fils, à Dieppe, à 44 fr. la tonne.

6 NOVEMBRE. — Nantes. Marine. Fourniture de 160 t. de tôles striées à l'établissement d'Indret. Ont soumissionné : Le Creusot 27 fr. 80 les cent kilos ; Franche-Comté 27.90 ; la Providence 27.92 ; Châtillon-Commentry, adjudicataire à 26.40.

7 NOVEMBRE. — Lille. Fourniture de 500 t. de charbon de terre à la Manufacture des Tabacs. Non adjugé au prix du devis ; 1 lot de 11.200 kilos de coke de gaz a été adjugé à M. Delbecque, directeur du gaz de Lille, à 45 fr. les 1.000 kilos.

8 NOVEMBRE. — Paris. Fourniture de 600 t. de charbon de terre à la Préfecture de police. Adjudicataire : M. Favreau, 40, rue Doudeauville, Paris, à 54 fr. 30 la tonne.

8 NOVEMBRE. — Meudon. Fourniture de combustibles à l'établissement d'aérostation militaire en 1901 et 1902 ; 1<sup>o</sup> 330 t. de charbon à vapeur, base 44 fr. la tonne. Adjudicataire : M. Dard, à 7 0/0 d'augmentation ; 2<sup>o</sup> 20 t. de briquettes, base 45 fr. la tonne. Adjudicataire : M. Dard, 20 0/0 d'augmentation ; 3<sup>o</sup> 50 t. d'antracite, base 55 fr. la tonne. Adjudicataire : M. Dard, à 42 0/0 d'augmentation ; 4<sup>o</sup> 5 t. de charbon de bois, base 160 fr. la tonne. Adjudicataire : M. Dard, au prix de base ; 5<sup>o</sup> 35 t. de charbon de forge, base 48 fr. la tonne. Adjudicataire : M. Dard, à 22 0/0 d'augmentation ; 6<sup>o</sup> 14 t. de coke de fours, base 48 fr. Adjudicataire : M. Dard, à 12 0/0 d'augmentation ; 7<sup>o</sup> 1.700 hectolitres de coke de gaz, base 2 fr. 20 l'hectolitre. Adjudicataire : M. Dard, à 15 0/0 d'augmentation.

8 NOVEMBRE. — Paris. Fourniture de 800 t. de charbon de forge en 3 lots, aux chemins de fer de l'Etat. Adjudicataire : M. Ortigé, 1 lot à Saintes, à 38 fr. 50 la tonne ; C<sup>ie</sup> des charbons et briquettes de Blanzy et de l'Ouest, 1 lot à Tours à 35 fr. 75 et 1 lot à Orléans à 36 fr. 50 la tonne.

## FIRMES INDUSTRIELLES

Dissolutions. — Modifications. — Formations

Paris. — Formation de la Société en nom collectif *Dupont et Trodoux*, combustibles, 9, rue de la Bienfaisance, Paris. Durée 10 ans. Capital 50.000 fr. Du 26 octobre 1900.

## Convocations d'Actionnaires

- 27 novembre. — Paris. — Mines de Perrecy.  
 27 novembre. — Paris. — Minerais de fer de Krivoï-Rog.  
 27 novembre. — Lille. — Mines de Giromagny.  
 27 novembre. — Gilly (Belgiq.). — Charbonnages de Noël-Sart-Culpart.  
 27 novembre. — Paris. — Mines du Yauli.  
 28 novembre. — Paris. — Société des houillères et du chemin de fer d'Épinac.  
 29 novembre. — Paris. — Mines de Comberedonde.  
 30 novembre. — Paris. — Société du Creusot.  
 6 décembre. — Paris. — Mines de Combia.  
 12 décembre. — Paris. — Société des fers et aciers Robert.  
 15 décembre. — Paris. — Société artésienne de recherches minières.

## MATÉRIEL A VENDRE

**ÉLÉVATION D'EAU** par l'air comprimé, système Pohlé ;  
**TRANSPORTEUR** Goodwins et Defays ;  
 pour devis et renseignements, s'adresser à M. Gandrille, 72, rue Mirabeau, Fives-Lille. (16 bis)

**A** vendre, plusieurs **DYNAMOS** et **MOTEURS** électriques d'occasion, 1<sup>res</sup> marque; Echange. M. Dorez, ing<sup>r</sup> à Roubaix. (17)

**UNE MACHINE** horizontale Compound-tandem à condensation, de 200 chevaux (à 12 kil. aux chaudières). Volant-Poulie. Vitesse 120 tours, Construction Biétrix et C<sup>ie</sup>, à Saint-Etienne.

**UNE DYNAMO**, à 3 paliers, de 400 volts, 100 ampères.

**UNE DYNAMO**, à 3 paliers, de 200 volts, 235 ampères.

(Machines à courant continu excitées en dérivation).

**UNE LOCOMOTIVE-TENDER** à voie normale, de 33 tonnes à vide ; 3 essieux couplés et 1 essieu radial.

S'adresser à M. F. Thébault, constructeur à Marly-lez-Valenciennes (Nord). (31)

## Suite du Bulletin Commercial (France)

### PRIX DES MÉTAUX TRAVAILLÉS, A PARIS, AUX 100 KILOS

Plomb laminé et en tuyaux. . . . .	62 »
Zinc laminé. . . . .	80 »
Cuivre rouge laminé. . . . .	255 »
— en tuyaux sans soudure. . . . .	285 »
— en fils. . . . .	250 »
Laiton laminé. . . . .	185 »
— en tuyaux sans soudure. . . . .	» »
— en fils. . . . .	» »
Étain pur laminé (1 <sup>m</sup> /m d'épaisseur et plus). . . . .	400 »
— en tuyaux (9 <sup>m</sup> /m diamètre intérieur et plus). . . . .	400 »
Aluminium en tubes. . . . .	190 »
— en fils jusqu'à 5/10 de m/m. . . . .	100 à 110

## SOCIÉTÉ ALSACIENNE DE CONSTRUCTIONS MÉCANIQUES

Anciens Etablissements André Kœchlin et C<sup>ie</sup>  
(USINE DE BELFORT)

AGENCE DU NORD :

## DE LORIOU & FINET

INGÉNIEURS

Bureaux : 17, Rue Faidherbe,

Dépôt de Machines et Matériel électrique : 61, rue de Tournai, LILLE

## APPLICATIONS GÉNÉRALES DE L'ÉLECTRICITÉ

ÉCLAIRAGE, TRANSPORT DE FORCE & TRACTION ÉLECTRIQUE

Ensembles électrogènes, Dynamos à courant continu et alternatif simple ou polyphasé de toutes puissances

TÉLÉPHONE LILLE-PARIS N° 675

(37)

**BULLETIN COMMERCIAL (SUITE)**

**PRIX DES MÉTAUX BRUTS, A PARIS, AUX 100 KILOS**

Cuivre du Chili, en barres, liv. Havre . . . . .	191 75
Cuivre en plaques ou en lingots, liv. Havre. . . . .	196 »
Cuivre best selected, liv. Havre. . . . .	202 50
Etain Banka, liv. Havre ou Paris. . . . .	377 50
Etain Détroits, liv. Havre ou Paris. . . . .	378 75
Etain Cornouailles, liv. Havre ou Rouen . . . . .	377 50
Plomb, marques ordinaires, liv. Paris . . . . .	49 »
Zinc, bonnes marques, liv. Paris. . . . .	55 50
Nickel pur. . . . .	55 à 60
Aluminium pur à 99 %, lingots . . . . .	70 à 85
— planches . . . . .	80 à 85
Bronze et laiton d'aluminium, lingots. . . . .	80 »
Ferro-aluminium, lingots . . . . .	80 »

Le Directeur-Gérant : EM. LEFÈVRE.

Lille, imprimerie G. Dubar et C<sup>e</sup>, Grande-Place, 8.

HAUTS-FOURNEAUX & FONDERIES DE  
**PONT-A-MOUSSON**

Administrateurs-Directeurs: MM. X. ROGÉ et C. CAVALLIER

**TUYAUX EN FONTE**

POUR CANALISATIONS DE CHARBONNAGES

Tuyaux à emboîtement et Cordon à joint de plomb, Types de la Ville de Paris

TUYAUX A JOINTS GIBAULT, POUR TERRAINS TRÈS MOUVANTS

Tuyaux frettés d'acier à chaud (système X. ROGÉ, breveté s. g. d. g.)

Tuyaux divers (Lavril, genre Somzée, à brides, etc.), Tuyaux de descente

**STOCK PERMANENT :**

300.000 mètres de tuyaux. — 30.000 raccords assortis.

**DÉPÔT DE TUYAUX A DON-SAINGHIN PRÈS LILLE**

REPRÉSENTANT POUR LA RÉGION DU NORD :

M. H. CAVALLIER, Ingénieur, 14, place Cormontaigne, 14, à LILLE (41)

**LA MUTUAL LIFE**

Compagnie d'Assurances sur la Vie

**NOUVEAUX PROGRÈS EN FRANCE**

Il résulte du compte rendu officiel que vient de publier la **MUTUAL LIFE** que cette Compagnie, qui est, comme on le sait, la plus importante du monde avec un fonds de garantie de 1 milliard 437 millions de fr., dépassant de 708 millions celui de la plus forte Compagnie d'Europe et de 102 millions celui de toute autre Compagnie américaine, a vu passer, pendant la seule année 1898, ses assurances en cours en France, sous la direction de M. PAUL BAUDRY, de 125 à 144 millions de francs, soit une augmentation de 19 millions.

**AUGMENTATION D'ASSURANCES EN COURS, EN FRANCE SEULEMENT**

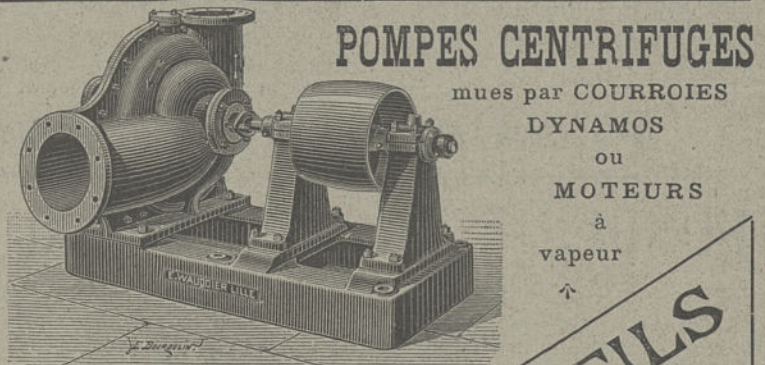
A la fin de l'année	En cours à la fin de l'année	Augmentation sur chaque année précédente	A la fin de l'année	En cours à la fin de l'année	Augmentation sur chaque année précédente
1888	4.355.000	»	1894	67.618.000	18.936.000
1889	6.564.000	5.209.000	1895	86.123.000	18.505.000
1890	10.588.000	4.024.000	1896	107.854.000	21.691.000
1891	16.881.000	6.293.000	1897	125.103.000	17.289.000
1892	29.835.000	12.954.000	1898	144.872.000	19.769.000
1893	48.682.000	18.847.000			

Aucune Compagnie française ou étrangère ne peut montrer de pareils résultats.

Inutile d'ajouter que, dans le monde entier comme en France, la **MUTUAL LIFE** tient la tête avec plus de 5 milliards d'assurances en cours et 285 millions de recettes annuelles en primes et intérêts.

Direction générale pour la France : 20, Boulevard Montmartre, PARIS

GEORGES TESSE, DIRECTEUR RÉGIONAL, 40, BOULEVARD DE LA LIBERTÉ  
LILLE (31)



**POMPES CENTRIFUGES**

mues par COURROIES

DYNAMOS

ou

MOTEURS

à

vapeur

↑

POMPE CENTRIFUGE

**POMPES à trois plongeurs**

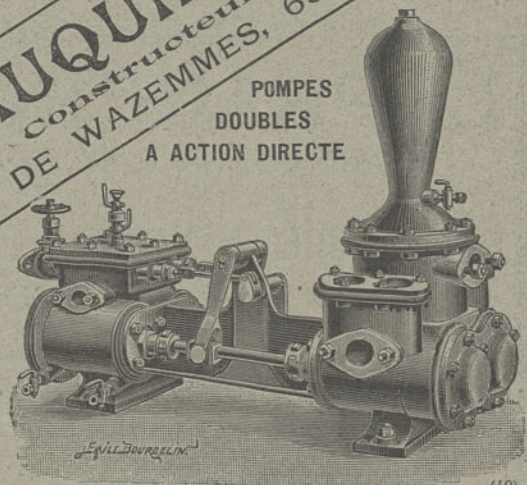
HORIZONTALES

ou

VERTICALES

↑

**E. WAUQUIER & FILS**  
constructeurs  
69, RUE DE WAZEMMES, 69, LILLE



POMPES

DOUBLES

A ACTION DIRECTE

Constructions  
mécaniques

(40)

**Emile Salmson et C<sup>ie</sup>, Ingénieurs-Constructeurs**

55, RUE DE LA GRANGE-AUX-BELLES, PARIS

**MATÉRIEL D'ÉPUISEMENT EN LOCATION**

Locomobiles et Pompes Centrifuges

**TREUILS A VAPEUR & POMPES POUR PUIITS & MINES**

Cylindrage à vapeur

TRANSFORMATION DES ASCENSEURS HYDRAULIQUES ET FORCE MOTRICE PAR L'AIR COMPRIME

Agence du Nord et du Pas-de-Calais: R. GANDRILLE, 72, Rue Mirabeau, FIVES-LILLE.

(25)

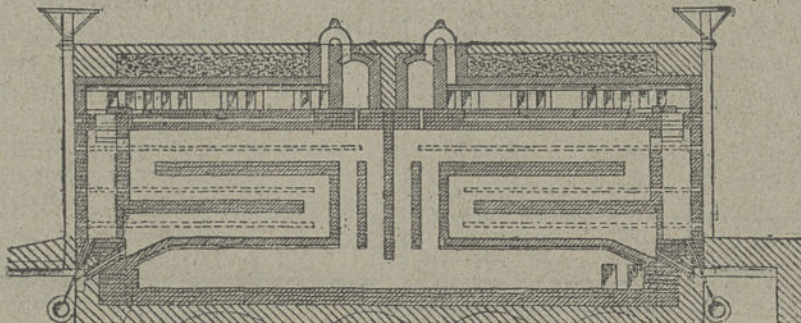
# FOURS A COKE

Systeme COLLIN, breveté s. g. d. g.

F.-J. COLLIN, 12, Rue de la Paix, à LIÈGE (Belgique)

## RÉCUPÉRATION FACULTATIVE des sous-produits

Les fours COLLIN peuvent travailler avec ou sans récupération des sous-produits : le changement de marche ne nécessitant aucune modification aux fours s'effectue aisément et rapidement.



PLUS DE 600 FOURS SONT DÉJÀ EN ACTIVITÉ

## SUPPRESSION de toute PERTE DE GAZ

Chauffage rationnel des Fours

## GRANDE PRODUCTION

RENDEMENT MINIMUM GARANTI :  
4 tonnes de coke par four  
EN 24 HEURES

Agent général pour la France :

**F. GHISLAIN, AVENUE MICHELET, CAMBRAI (NORD)**

(28)

## LES FONDERIES D'ACIER du NORD

Société anonyme à CROIX, près Lille (Nord)  
Adresse Télégraphique : ACIÉRIES-CROIX

**ACIERS MOULÉS AUX PETITS CONVERTISSEURS**  
de tous poids et dimensions, depuis l'acier extra-dur jusqu'à l'acier extra-doux pour dynamos

### ATELIERS DE PARACHÈVEMENT

**FABRICATIONS SPÉCIALES : ROUES & TRAINS DE ROUES POUR WAGONNETS DE TERRASSEMENT & DE CHARBONNAGES, APPUIS DE PONTS, CENTRES DE ROUES. BOISSEAUX DE BUTTOIRS, BOITES A GRAISSES & AUTRES ACCESSOIRES POUR MATÉRIELS DE CHEMINS DE FER FIXE & ROULANT.**

ADRESSER CORRESPONDANCE A LA SOCIÉTÉ, A CROIX (38)

## L. FRANCIN & C<sup>IE</sup>

Ingénieurs-Constructeurs à Tourcoing

### MOTEURS A VAPEUR

à détente Ridder, de 20 à 100 chevaux

SYSTEME DUJARDIN

(BREVETÉ S. G. D. G.)

Compresseurs d'air et de gaz

ÉLÉVATION DES LIQUIDES PAR ÉMULSION (60)

MÉDAILLE D'OR

Exposition

Universelle

PARIS 1900

Société d'Electricité de Roubaix-Tourcoing

ANCIENNE MAISON E. CARPENTIER

**H. CORRION & J. DENISSEL, Successeurs**

Bureaux et Ateliers : 73, Rue du Nouveau-Monde, ROUBAIX

Magasins de Vente : 83, Grande-Rue, ROUBAIX

### CONSTRUCTION DE DYNAMOS

à courant continu et à courants alternatifs

INSTALLATION D'ÉCLAIRAGE ÉLECTRIQUE PAR ARC & PAR INCANDESCENCE

Transmission de l'Énergie

INSTALLATION DE STATIONS CENTRALES

par moteurs à gaz et moteurs à vapeur

**CABLES & FILS - ACCUMULATEURS**

RENSEIGNEMENTS & DEVIS SUR DEMANDE (59)

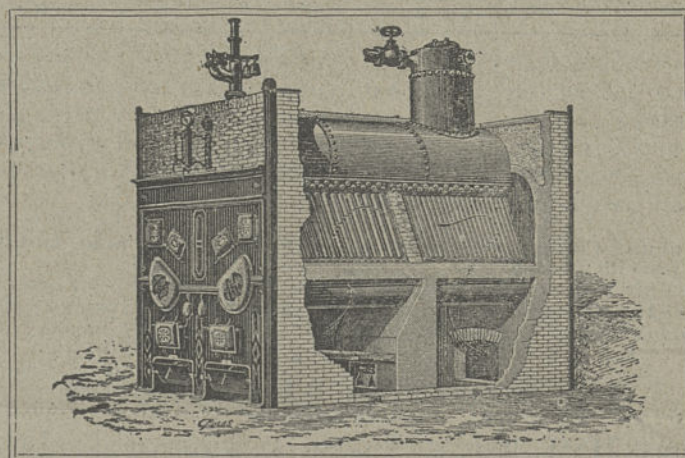
## GÉNÉRATEURS LAGOSSE

semi-multitubulaires, brevetés s. g. d. g.

ÉCONOMIE \* SÉCURITÉ \* SIMPLICITÉ

### PRODUCTION GARANTIE :

20 k. de vapeur par heure et mètre carré de surface de chauffe ;  
9 à 10 kilos de vapeur par kilog. de charbon sec et net.



CONSTRUCTEUR :

**MAROLLE-PINGUET, à St-Quentin (Aisne)**

INGÉNIEUR-REPRÉSENTANT :

**R. GANDRILLE, rue Mirabeau, 72, Fives-Lille**

(26)

### MACHINES

A CONCASSER ET CRIBLER

les Houilles et Cokes de four

**P. ALRIQ, 1, Rue Marcadet, PARIS**

(18)

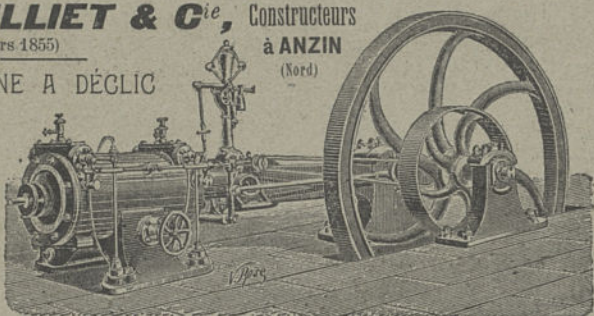
**MAILLIET & C<sup>ie</sup>**, Constructeurs

(Angers 1855)

à ANZIN

(Nord)

MACHINE A DÉGLIC



Machines condensation	50 CHEV.	80 CHEV.	120 CHEV.	150 CHEV.	200 CHEV.	300 CHEV.
	11,500 fr.	14,000 fr.	18,500 fr.	22,500 fr.	25,000 fr.	33,000 fr.

Le montage, dirigé par un de nos ouvriers, coûte de 3 à 5 % de la valeur des machines.  
Les forces en chevaux sont comptées avec une pression initiale indiquée à 5 kil 1/2 dans le cylindre pendant 1/5 de la course.  
La dépense de vapeur sèche est de 9 à 10 kilog. par cheval indiqué dans les machines au-dessus de 100 chevaux et n'introduisant pas au delà de 1/7 de la course. (6)

**Ferdinand THÉBAULT**

CONSTRUCTEUR

Marly-lez-Valenciennes (Nord)

**MÉCANIQUE GÉNÉRALE**

Machines à vapeur. — Matériel pour sucreries, distilleries, brasseries, forges et laminoirs, mines, sondages (spécialité de pompes de sondages), etc.

**GROSSE CHAUDRONNERIE EN FER**

Chaudières à vapeur. — Cheminées. — Bacs. — Réservoirs. — Ponts, etc.

**MATÉRIEL D'OCCASION**

Machines perfectionnées de 50 à 500 chevaux. — Chaudières à vapeur de toutes forces semi-tubulaires et autres. — Locomobiles. — Locomotives à voie normale pour embranchements particuliers, ou à voie étroite pour chantiers. — Plaques tournantes, etc. (14)

**MATÉRIEL & ARTICLES INDUSTRIELS**

COMMISSION • REPRÉSENTATION

**Fernand PONETTE**

24, Rue Philippe-de-Girard, 24

ROUBAIX

CHEMINÉES D'USINES EN BRIQUES SPÉCIALES

TUBES EN FER & ACIER A RECOUVREMENT  
pour Mines et Chauffages à vapeur

PETIT CHEMIN DE FER A VOIE ÉTROITE

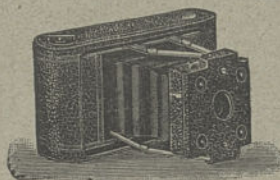
CHAUDIÈRES & MACHINES A VAPEUR (13)

**PHOTO-COMPTOIR DU NORD**  
*L. Mairesse*

ROUBAIX

LILLE

39<sup>bis</sup>, rue Pauvree 6, rue des Ponts-de-Comines



CENTRALISATION DE TOUTES LES  
FOURNITURES GÉNÉRALES  
POUR LA PHOTOGRAPHIE

← Devis sur demande → (43)

**Tuilerie Mécanique**

DE

**SAINT-MOMELIN**

par WATTEN (Nord)

A 4 KILOMÈTRES DE SAINT-OMER

TELEPHONE 371

Société Anonyme. — Capital: 400,000 Francs

\*\*\*\*\*

ADMINISTRATION ET BUREAUX:

17, RUE D'INKERMANN, 17, LILLE

**TUILES A COULISSES EN TOUS GENRES**

TUILE SPÉCIALE DITE MARINE

Pannes, Carreaux

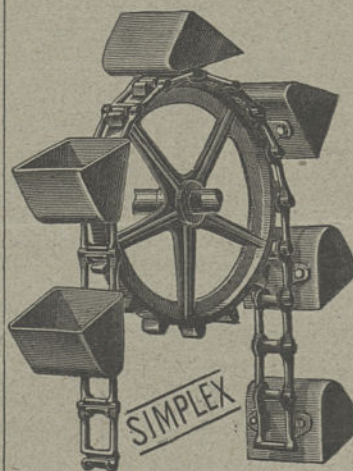
**TUYAUX DE DRAINAGE & A EMBOITEMENT**

Briques creuses

CARREAUX DE TROTTOIRS (20)

**ÉLÉVATEURS & TRANSPORTEURS**

avec chaînes Simplex



Marque déposée

SYSTEME BAGSHAWE

Brevetée S. G. D. G.

GOSETS TOLE D'ACIER

Vis d'Archimède

APPAREILS

POUR DÉCHARGER LES BATEAUX (17)

**BAGSHAWE AINÉ**

INGÉNIEUR-CONSTRUCTEUR

PARIS, 43, Rue Lafayette, PARIS



SOCIÉTÉ FRANÇAISE POUR LA  
Fabrication des RACCORDS EN FER FORGÉ pour Tubes en fer

**J. LECAT, G. BOUTRY, P. LOUIS & C<sup>ie</sup>**  
WATTRELOS (Nord), près Roubaix

PIÈCES SPÉCIALES SUR MODÈLES. POUR COMPAGNIES DE CHEMINS DE FER  
Mines et autres industries

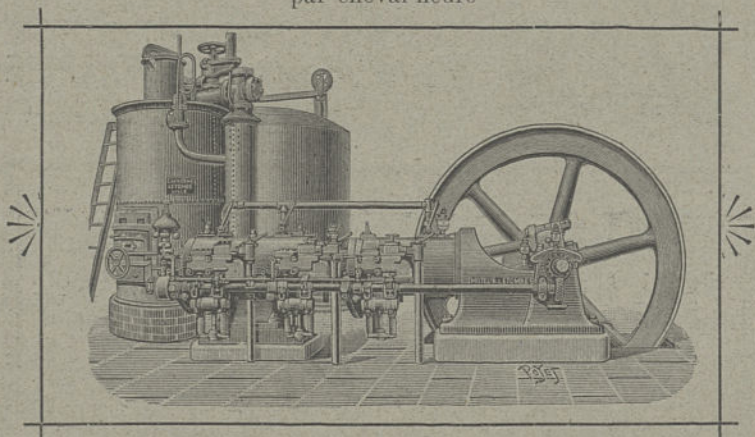
SOCIÉTÉ A<sup>ME</sup> DES BREVETS & MOTEURS LETOMBE E.C.P.

Capital: 1.000.000 de fr.

Siège social: 21, Rue de Londres, PARIS  
C<sup>ie</sup> DE FIVES-LILLE, CONSTRUCTEUR

**Moteurs et Gazogènes LETOMBE**

CONSOMMATION: 500 GR. DE CHARBON  
par cheval-heure



Bruxelles 1897: Grand Prix

EXPOSITION UNIVERSELLE DE 1900

Moteurs à gaz de ville: **Grand Prix**

Moteurs et Gazogènes à gaz pauvre: **Grand Prix**

Bureaux: 3, Place de Rihour, LILLE

(29)

SOCIÉTÉ ANONYME

— DE —

**Retorderie et Câblerie d'Hellemmes**

CAPITAL: 600.000 francs

SIÈGE SOCIAL  
à

HELLEMES-LILLE  
(NORD)

**BREVET WILLIAM KENYON & SONS**

(Contractors to H. M. Government), Fournisseurs de l'Amirauté Anglaise

**CABLES EN COTON**

pour Transmission de Force Motrice

**CABLES & CORDAGES**

pour la Marine, les Travaux Publics et l'Industrie

POUR RENSEIGNEMENTS

S'ADRESSER A M. GANDRILLE, INGÉNIEUR

72, Rue Mirabeau, FIVES-LILLE

(24)

**C<sup>ie</sup> FRANÇAISE DES METAUX**

Société Anonyme au Capital de 25,000,000 de Fr.

SIÈGE SOCIAL: 10, RUE VOLNEY, PARIS

Tubes sans soudure en cuivre rouge, en laiton et en acier, pour Chaudières

Planches, Barres et Fils en cuivre rouge et en laiton

Cuivre spécial pour Tuyères de Hauts-Fourneaux

Fils et Câbles en cuivre rouge de haute conductibilité, p<sup>r</sup> tous usages électriques

AGENT GÉNÉRAL: M. FÉLIX NYS, 75, RUE DES GANTOIS, LA MADELEINE-LEZ-LILLE (NORD)

(47)