



PARAIT LE DIMANCHE

LE NUMÉRO: 1 FRANC

LA REVUE NOIRE

Organe bi-mensuel des Industries de la Houille et du Fer

PUBLIÉ SOUS LA DIRECTION DE

E. LEFÈVRE

Ingénieur civil

DIRECTION ET ADMINISTRATION: 33, RUE MEUREIN, LILLE

3^e Année. - N^o 80.

ABONNEMENTS :	
France.....	20 francs par an.
Union postale.....	25

2 Septembre 1900.

Les Abonnements et les Annonces sont payables d'avance et continuent sauf avis contraire.

Société des Etab^{ts} POSTEL-VINAY

Société anonyme, Capital: 3,000,000 de francs

PARIS * 219, Rue de Vaugirard (Usine: 41, Rue des Volontaires) * PARIS

EXPOSITION UNIVERSELLE 1889: MEMBRE DU JURY, HORS CONCOURS

DYNAMOS & MOTEURS DE 1/2 A 1500 CHEVAUX

A COURANTS CONTINUS & ALTERNATIFS SIMPLES OU POLYPHASÉS

MOTEURS FERMÉS, complètement à l'abri de l'eau, des acides, huiles, poussières, etc.

POMPES & VENTILATEURS ÉLECTRIQUES, GRUES, TREUILS, PONTS ROULANTS, MONTE-CHARGES, ASCENSEURS ÉLECTRIQUES

80,000 Chevaux livrés en 1897, 98 et 99, pour le Transport de force, l'Éclairage et la Traction électriques

ATELIERS SPÉCIAUX POUR LA CONSTRUCTION DU MATÉRIEL THOMSON-HOUSTON, ADOPTÉ DANS LES VILLES DE PARIS, LYON, MARSEILLE, BORDEAUX, LE RAINGY, VERSAILLES, ROUBAIX, TOURCOING, LE HAVRE, ROUEN, ALGER, MONACO, AMIENS, LAON, BOULOGNE-SUR-MER, ETC

RÉFÉRENCES NOMBREUSES & IMPORTANTES DANS LE NORD DE LA FRANCE

DOREZ, ingénieur à Roubaix, Agent général du Nord de la France.

(10)

SOCIÉTÉ FRANÇAISE DES

Pompes Worthington

BREVETÉES S. G. D. G.

GRAND PRIX
Exposition Universelle Paris 1889

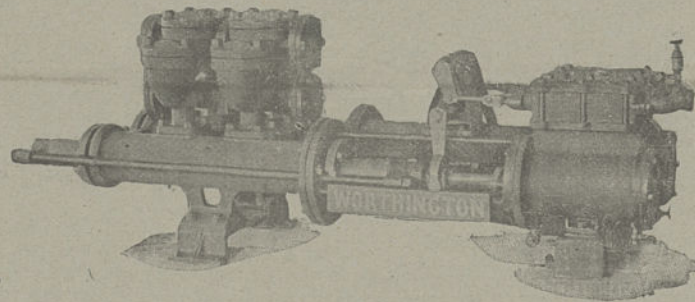
WORTHINGTON



Marque déposée

SIÈGE SOCIAL:

43, Rue Lafayette, PARIS



Pompes pour tous Services de Mines
etc.

120,000 POMPES WORTHINGTON
EN SERVICE

Prix, Catalogues, Dessins et Devis sur demande

SUCCESSALE:

12, Boulevard du Nord, BRUXELLES
(22)

FONDERIES & ATELIERS DE CONSTRUCTION

PARIS A. PIAT et ses Fils SOISSONS

TRANSMISSIONS: POULIES · ENGRENAGES

ELÉVATEURS, TRANSPORTEURS pour charbons, briquettes, coke

POMPES, VENTILATEURS

Succursale: 59, RUE DE LA FOSSE-AUX-CHÊNES, ROUBAIX
(12)

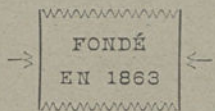
FONDERIE DE FER

POUR PIÈCES DE TOUS POIDS & TOUTES DIMENSIONS

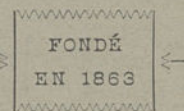
SPECIALITÉ DE PIÈCES MÉCANIQUES

S^{té} A^{me} des Fonderies DUROT-BINAULD

LA MADELEINE-LEZ-LILLE (Nord)
(8)



CRÉDIT LYONNAIS



Agence de LILLE, Rue Nationale, 28

AVEC SOUS-AGENCES à DOUAI, CAMBRAI, ARMENTIÈRES et CAUDRY

Rue de Bellain, 10 Rue de la Herse, 9 Rue Nationale, 52 Rue Centrale, 6

ORDRES DE BOURSE EN FRANCE ET A L'ÉTRANGER.
 PAIEMENT A VUE DE TOUS COUPONS.
 GARDE DE TITRES, PAPIERS, OBJETS PRÉCIEUX, ETC.
 AVANCES DE FONDS SUR TITRES FRANÇAIS ET ÉTRANGERS.
 RÉGULARISATION ET REMBOURSEMENT DE TITRES.
 TRANSFERTS, CONVERSIONS DE TITRES, ETC.

DÉPÔTS DE FONDS (COMPTES CHÈQUES).
 DÉLIVRANCE DE CHÈQUES SUR TOUS PAYS.
 PAIEMENTS TÉLÉGRAPHIQUES POUR TOUS PAYS
 LETTRES DE CRÉDIT POUR VOYAGES.
 OUVERTURE DE COMPTES COURANTS.
 ESCOMPTE ET RECOUVREMENT D'EFFETS DE COMMERCE.

LOCATION DE COFFRES-FORTS

(Compartiments à partir de 5 fr. par mois)

POUR LA GARDE DES TITRES, OBJETS PRÉCIEUX, PAPIERS, ETC.

COMPAGNIE FRANÇAISE POUR L'EXPLOITATION DES PROCÉDÉS

THOMSON-HOUSTON

CAPITAL: 40 MILLIONS

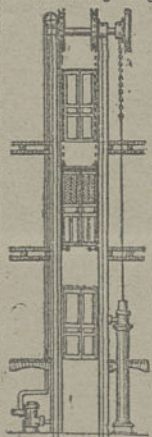
10, Rue de Londres, PARIS

TRACTION ÉLECTRIQUE
 ÉCLAIRAGE ÉLECTRIQUE
 TRANSPORT DE FORCE

APPAREILS POUR MINES
 LOCOMOTIVES BASSES
 PERFORATRICES-HAVEUSES

(23)

Ascenseurs Hydrauliques
 Brevetés s. g. d. g.



Sans Puits ni Forage. — Sécurité absolue.
 SPÉCIALITÉ DE MONTÉ-CHARGE MÉCANIQUE AU PAR COURROIE

THOMAS-JÉSUPRET

Constructeur, rue Roland, 59, LILLE

INSTALLATION DE BUANDERIES

Chaudières, Lavenses, Tordenses, Essoreuses, Séchoirs
 A FEU ET A VAPEUR

Machines à repasser le linge

DRAPS, NAPPE, SERVIETTES, RIDEAUX, ETC.
 pour Hospices, Hôpitaux, Blanchisseurs, etc.

Spécialité d'APPAREILS ÉLÉVATEURS brevetés s. g. d. g.

ASCENSEURS HYDRAULIQUES pour HOTELS & MAGASINS

Monte-Charges d'Usines mis par courroies

TIRE-SACS HYDRAULIQUES & MÉCANIQUES

MACHINES A VAPEUR A CHAUDIÈRES VERTICALES

Anciens Etablissements LE GAVRIAN et Fils, fondés en 1848, à Lille (Nord)

Introduceurs en France de la machine CORLISS

GREPPELLE & GARAND

Ingénieurs-Constructeurs à LILLE, Successeurs de V. BRASSEUR

MACHINES A VAPEUR

CORLISS

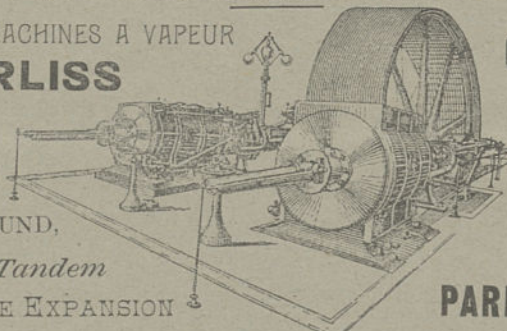
simples,

JUMELLES,

COMPOUND,

Tandem

TRIPLE EXPANSION



GRAND

PRIX

Exposition

Universelle

PARIS 1889

Auguste VERLINDE, Constructeur Mécanicien, Rue Malus, 20-22-24, (PRÈS LA GARE DES MARCHANDISES) Anciennement 8, boulevard Papin, LILLE

APPAREILS DE LEVAGE

Palans à hélice ou Poulies françaises, Palans différentiels, Treuils ordinaires, Treuils appliqués, Treuils de carrossiers. Monte-charges: Ascenseurs à mains, Ascenseurs au moteur avec câble en chanvre et câble métallique, Monte-plats, Tire-sacs, Monte-charge roulant à double mouvement vertical et horizontal pour filatures ou toute autre industrie. Séries de poulies en une et deux pièces constamment disponibles en magasin. Paliers. Grues. Chariots roulants ordinaires et à direction. Amarres. Chaines. Moustes. Crics. Vérins. Pincettes lève-sacs. Portes à fermetures automatiques brevetées pour ascenseurs.

(5)

Comptoir National DE * PARIS * d'Escompte

AGENCE DE LILLE :

96, Rue Nationale

ESCOMPTE DE PAPIER COMMERCIAL & WARRANTS

Dépôts de fonds à vue et à échéances

ACHAT & VENTE DE MONNAIES ÉTRANGÈRES

Paiement de tous Coupons

ORDRES DE BOURSE

sur tous marchés

EXÉCUTION EN BOURSE DE LILLE AUX MÊMES CONDITIONS

QUE LES AGENTS DE CHANGE

Avances sur Valeurs de Charbonnages

ET SUR TOUS TITRES

DÉLIVRANCE DE CHÈQUES & LETTRES DE CRÉDIT

Garde de Titres, Papiers, etc.

LOCATION DE COFFRES-FORTS

(Compartiments à partir de 5 fr. par mois)

(39)

Fabrique d'Huiles et Graisses industrielles

G^{VE} DELACOURT

LILLE, 14, rue des Jardins, 14, LILLE

Spécialité d'Huiles extra-supérieures

*pour Cylindres et Mouvements de Machines
rapides et à très haute pression*

LA VISCOSITINE (Marque déposée) est une huile minérale réduite et concentrée au plus haut degré, de qualité extra-supérieure et de nuance rouge pour cylindres qui, par sa très grande viscosité, réalise de 40 à 50 pour cent d'économie sur toutes les huiles brutes vertes ou noires indistinctement. Ne se décomposant pas au-dessous de 25 kilos de pression, LA VISCOSITINE entretient tous les organes qu'elle lubrifie dans un état de propreté absolue et sans aucun échauffement.

Afin de ne pas confondre cette huile avec ses similaires qui n'ont de rapport avec elle que par la nuance, exiger surtout la marque ci-dessus.

LA FRIGORIFIQUE (Marque déposée). Pour automobiles, dynamos, turbines, têtes de bielles, paliers et tous autres mouvements rapides. — Cette huile est reconnue de beaucoup supérieure à toutes celles employées jusqu'à ce jour.

Les Commandes sont expédiées le jour même de leur réception, la Maison ayant toujours en magasin un minimum de 200 fûts de Viscosidine et 200 fûts de Frigorifique.

Agences principales à PARIS, ROUEN et Reims

(33)

C^{ie} FRANCO-AMÉRICAINNE

MONOPOLE DE CONSTRUCTION

DES

Machines Corliss RICE & SARGENT

DE PROVIDENCE (ÉTATS-UNIS)

BUREAUX & ATELIERS A LESQUIN, PRÈS LILLE (NORD)

MOTEURS GRANDE VITESSE POUR ÉLECTRICITÉ

Entreprise d'Usines à forfait

TRANSMISSIONS DE MOUVEMENT, RÉPARATIONS, ÉTUDES GRATUITES

(36)

CHAUFFAGE & VENTILATION

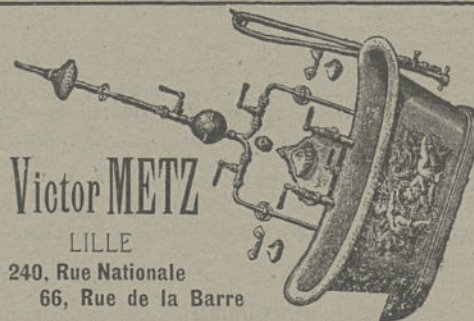
PAR
LA VAPEUR
B. P.

V. HUGLO, Ingr.-Constr. - Bureaux et Usine: 90, rue Racine, LILLE

RADIATEURS & CHAUDIÈRES brevetés, ÉLÉMENTS DE CHAUFFAGE PERFECTIONNÉS, TUYAUTERIES
RACCORDS ÉCONOMIQUES, MATÉRIEL, ACCESSOIRES

La Maison a été choisie par le Comité de l'Exposition Universelle 1900 pour la ventilation des Palais du Champ-de-Mars. Débit des Appareils 540,000 m³ à l'heure.

(42)



Victor METZ

LILLE

240, Rue Nationale
66, Rue de la Barre

SALLES de BAINS

LAVABOS & CABINETS DE TOILETTE

Forage de puits et Soudage

ENTREPRISE DE SERVICE

D'EAUX & DE GAZ

Spécialité de Travaux

POUR

BRASSERIES et USINES

TÉLÉPHONE 693 (45)

E. & A. SÉE, Ing^{rs}-Constructeurs, 15, RUE D'AMIENS, LILLE

TÉLÉGRAMMES : SÉE, 15 AMIENS, LILLE — TÉLÉPHONE N° 304

Constructions Métalliques. — Bâtiments Industriels

Etudes et Entreprise générale à forfait
TYPES LES PLUS PERFECTIONNÉS, SUIVANT LES EXIGENCES DE CHAQUE INDUSTRIE

CHARPENTES, POUTRES, LINTEAUX, PYLONES, etc.

CHAUFFAGES A VAPEUR : Tuyaux à ailettes syst. SÉE, Purgeurs, Accessoires, etc.

RÉFRIGÉRANTS PULVÉRISATEURS d'Eau de condensation, Syst. SÉE, brevetés S. G. D. G.
Appiqués à plus de 80.000 chevaux de force motrice et donnant une grande économie d'eau.

(34)

L. MAHIEU & FILS

CHIMISTES BREVETÉS S. G. D. G.

117, Boulevard Gambetta, ROUBAIX (Nord)

CORRECTION COMPLÈTE au PRÉALABLE ou à la MARCHE

des eaux d'alimentation
SANS AUCUN APPAREIL MÉCANIQUE
par l'emploi du

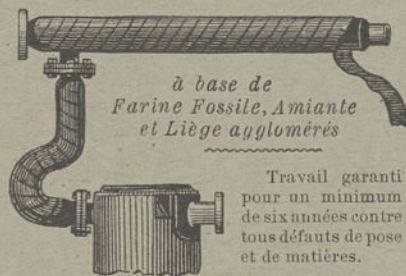
TARTRIVORE CONCENTRÉ

Produit liquide incolore à base de sucres végétaux
GARANTI NEUTRE

Avec un kilog., on épure 50,000 litres d'eau titrant 50° hydrotimétriques

ENDUIT RÉFRACTAIRE CALORIFUGE MAHIEU ANTI-RAYONNANT

LE
MEILLEUR
DES
ISOLANTS



LE
MEILLEUR
DES
ISOLANTS

GRAISSES POUR COURROIES EN CUIR & POUR COURROIES TISSÉES

Enduit-Cables * Peinture-émail en toutes nuances (30)

REPRÉSENTATIONS INDUSTRIELLES

Exploitations de Brevets

E. DECLERCQ & H. CORDONNIER

INGÉNIEURS

5, Rue Jean-Roisin

* LILLE *

Epuration des Eaux Industrielles

ÉCONOMISEUR CALVERT

Foyers et Grilles de Générateurs

POMPES

CENTRIFUGES, A PISTONS & A MOTEUR ELECTRIQUE

MOTEURS à Gaz et à Pétrole

VOITURES AUTOMOBILES & MOTOCYCLES

VOITURETTE A VAPEUR STANLEY

(32)

ANCIENNE MAISON LOUIS FONTAINE, FONDÉE EN 1832

CRÉPELLE-FONTAINE * Succ^r, à LA MADELEINE-lez-LILLE (France)

ATELIERS DE CONSTRUCTION ET DE GROSSE CHAUDRONNERIE D'ACIER DE FER ET DE CUIVRE
A LA MADELEINE-LEZ-LILLE ET A ROUBAIX

Principales Récompenses : Grands Prix à l'Exposition universelle de Bruxelles 1897. — Grands Prix à l'Exposition universelle d'Anvers 1894. — 2 Médailles d'or à l'Exposition universelle de Paris 1889. — Prix de Progrès à l'Exposition universelle de Bruxelles 1888. — Médaille d'Or à l'Exposition universelle de Barcelone 1888. — Grande Médaille d'Or de la Fondation Kulmann en 1887, pour le plus grand progrès en distillerie. — Médaille d'Or grand module de la Société d'Agriculture de France 1886. — Médaille d'or à l'Exposition universelle d'Anvers 1885. — Diplômes d'honneur, Médailles d'or et un grand nombre d'autres récompenses de 1^{er} ordre.

CONSTRUCTION ET ENTREPRISE DE DISTILLERIES, SUCRERIES, RAFFINERIES, GLUCOSERIES, FÉCULIERES, AMIDONNERIES, MALTOSERIES, BRASSERIES, SALINES, SAVONNERIES, RAFFINERIES DE POTASSE, DE PÉTROLE, FABRIQUES D'ÉTHÉR, D'AMMONIAQUE, DE TAPIOCA ET DE TOUTES AUTRES INDUSTRIES.
SPÉCIALITÉ pour les Installations de Distilleries et de Brasseries perfectionnées, Machines et Appareils pour la fabrication des Alcools et des Bières de qualité supérieure.

RECTIFICATION CONTINUE DES ALCOOLS donnant de 92 à 95 % d'alcools extra-fins en 1^{er} jet, moins de 1% de fraude et 50% d'économie de charbon (Brevetée S.G.D.G.) | **APPAREILS PERFECTIONNÉS** pour la fabrication de l'éther (Brevetés S.G.D.G.)

GÉNÉRATEURS de tout genre, à Bouilleurs intérieurs et extérieurs, **SEMI-TUBULAIRES, TUBULAIRES**, à tubes démontables et à doubles tubes (Brevetés S.G.D.G.)
GÉNÉRATEURS multibouilleurs (Brevetés S.G.D.G.) | **APPAREILS à teindre et à blanchir dans le vide, ou sous pression**
CHAUDIÈRES à tubes Galloway extérieurs et à tubes d'eau inexplosibles (Brevetés S.G.D.G.) | **à volenté** (Brevetés S.G.D.G.)

Privilège pour la circulation " DUBIAU " dans les chaudières augmentant beaucoup la vaporisation et le rendement.

(35)

LA REVUE NOIRE

ORGANE BI-MENSUEL DES INDUSTRIES DE LA HOUILLE ET DU FER

ABONNEMENTS D'UN AN : France, 20 francs; — Union postale, 25 francs.

RÉCLAMES : 2 FRANCS LA LIGNE DE TEXTE

POUR LES ANNONCES, S'ADRESSER AUX BUREAUX : 33, RUE MEUREIN, LILLE

Les Abonnements et les Annonces sont payables d'avance et continuent sauf avis contraire

Sommaire. **BULLETIN ÉCONOMIQUE** : La REVUE NOIRE à l'Exposition ; La navigation dans le Nord ; Les récompenses de l'Exposition (*à suivre*). — **BULLETIN INDUSTRIEL** : Les houillères à l'Exposition de 1900 (*suite*) ; Mines d'Anzein ; Mines de Rochebelle ; Mines de Ferques ; Mines de Crespin ; Société de traction électrique des bateaux, à Douai ; Les charbons américains en Europe ; Bibliographie. — **BULLETIN COMMERCIAL** : France ; Belgique ; Angleterre. — **BULLETIN FINANCIER** : Tableau des valeurs minières et métallurgiques de France, revue des cours. — Tableau des valeurs minières et métallurgiques de Belgique, revue des cours. — Belgique : Charbonnages de la Grande-Bacnure, à Coronmeuse, près Liège. — **INFORMATIONS DIVERSES.**

BULLETIN ÉCONOMIQUE

La REVUE NOIRE à l'Exposition

La *Revue Noire* reçoit une médaille de bronze à l'Exposition Universelle de 1900.

En elle-même, la récompense est modeste ; mais, dans les conditions où elle nous est donnée, elle constitue cependant pour nous un précieux encouragement.

Nous ne sommes, en effet, que dans notre troisième année d'existence et, au début de 1900, nous ne pouvions exposer que nos deux volumes de collection des années 1898 et 1899, c'est-à-dire les prémices d'une œuvre sinon toujours incertaine tout au moins fort incomplète et n'étant pas encore au point.

C'est donc moins à l'œuvre elle-même qu'au principe qui a présidé à sa conception que la récompense a été accordée, mais les principes ne valent que par les résultats qu'ils donnent. Or, notre œuvre s'améliore tous les jours et la collection des numéros de 1900 sera certainement beaucoup plus intéressante que celle des numéros de 1898. Nous nous en rendons d'ailleurs parfaitement compte par la recherche dont notre *Revue* est aujourd'hui l'objet, ce qui prouve qu'elle a de plus en plus la faveur du public. Nous sommes doublement heureux de cette faveur et de la récompense qui la justifie.

A propos de principe, nous signalons aujourd'hui sans regrets superflus ni récriminations inutiles que le Comité de la classe 63 (mines) n'a pas daigné admettre la *Revue Noire* dans sa classe sous le prétexte qu'elle avait été fondée dans un but commercial, ce qui est une pure chinoiserie à laquelle ne se sont d'ailleurs pas arrêtés d'autres Comités d'installation.

Or, quel que soit le but qu'on découvre ou qu'on prête à notre *Revue*, il n'en est pas moins vrai que sa collection constituera une histoire complète, industrielle, économique, commerciale et financière, écrite au jour le jour de l'industrie houillère française. A ce titre, elle devait avoir accès dans la classe 63.

E. LEFÈVRE.

LA NAVIGATION DANS LE NORD

Notre confrère *La Navigation* défend avec ténacité et habileté les intérêts des bateliers.

Il enregistre régulièrement les cours des frets du Nord pour Paris, l'Est et le Centre de la France et ne se plaint de la hausse de ces cours que parce qu'elle peut favoriser le trafic des chemins de fer au détriment de celui des canaux.

Il ne lui viendra certainement pas à l'idée — pas plus qu'à nous d'ailleurs, qui voulons être juste en toutes choses — d'accuser les mariniers d'être trop exigeants et de s'entendre pour provoquer et maintenir la hausse. Mais, faisant chorus avec les industriels qui souffrent de l'élévation des prix, il accueille très volontiers les autres causes que les *malins* découvrent facilement, car, à leur avis, elles sont tellement évidentes qu'elles en crèvent les yeux.

Toutefois, il y a *malins* et *malins*.

Pour les uns, les Compagnies houillères sont hydrophobes ; elles réservent toutes leurs tendresses aux chemins de fer et se bouchent le nez à la seule odeur des canaux, des bélandres et des mariniers. Vous avez beau leur démontrer que les charbonnages dépensent des sommes considérables pour l'installation et l'outillage de rivages d'embarquement qu'elles créent parfois bien loin de leurs centres de production, qu'elles ne regardent pas à quelques centaines de mille francs pour maintenir leurs installations à hauteur des besoins du jour, rien n'y fait. Ils se laisseraient couper la langue plutôt que l'obliger à ne pas dire que les pelés, les tondus, les galeux d'où vient tout le mal sont les charbonnages qui ne veulent pas remplir les bateaux alors qu'ils déversent si volontiers leur manne noire dans les wagons de la Compagnie du Nord.

Pour les autres, c'est l'indolence, on va même jusqu'à dire l'incapacité du service des Ponts et Chaussées, qui est cause des à-coups, des encombrements qui se produisent si souvent maintenant sur les canaux du Nord et surtout sur la ligne de Douai à Paris.

Évidemment, ces raisons si simples dispensent les *malins* d'en chercher d'autres plus complexes, plus sérieuses, mais qui

doivent s'appuyer sur des faits, sur des chiffres et non sur des on-dit.

Or, s'étant fait dernièrement l'écho de ceux qui crient à l'incapacité partielle ou totale des agents des Ponts, *La Navigation* s'est attirée la réponse suivante de M. La Rivière, ingénieur en chef des voies navigables du Nord et du Pas-de-Calais :

Le tableau ci-annexé, qui résume en quelques chiffres l'état de la navigation sur les voies les plus chargées en trafic du Nord et du Pas-de-Calais avant et après le chômage de la grande ligne de navigation de la Belgique sur Paris, vous renseignera mieux que les plaintes généralement peu raisonnées des intéressés sur les causes d'un encombrement dont il n'est au pouvoir de personne d'empêcher le retour tant qu'on n'aura pas trouvé le moyen de supprimer complètement les interruptions de navigation entre la région du Nord et le reste de la France.

L'écluse d'Iwuy est rendue à la navigation de jour depuis le 29 juillet, à la navigation continue de jour et de nuit depuis le 2 août ; les mesures sont prises dans mon service pour lui fournir 40 à 45 bateaux par 24 heures, soit de 280 à 315 bateaux montants par semaine, ce qui est le maximum absolu de son débit, étant donné qu'elle doit livrer passage aux deux courants provenant de Douai et de Valenciennes.

Dans ces conditions, j'estime, en tenant compte du nombre minimum de 150 à 200 bateaux chargés chaque semaine dans les rivages du Nord et du Pas-de-Calais à destination de Paris, de l'Est et du Centre de la France, qu'il faudra de six semaines à deux mois au moins pour évacuer le stock de 1.000 bateaux chargés à acheminer sur l'Escaut et le canal de St-Quentin.

Pour arriver à ce résultat, le personnel de la navigation et les entreprises de halage ou de traction mécanique de mon service devront faire preuve d'une activité exceptionnelle ; car, en même temps qu'ils fourniront à l'Escaut 40 à 45 bateaux montants par jour, ils devront faire les rapproches méthodiques d'un millier de bateaux en stationnement sur les 76 kilomètres qui séparent Béthune du Bassin-Rond, acheminer un nombre équivalent de bateaux vides retour de Paris vers les rivages houillers insuffisants pour les contenir, leur trouver des lieux de stationnement le plus près possible de leurs points de chargement sans gêner la circulation, etc.

Si vous vouliez bien étudier sur place la situation au lieu de l'apprécier de loin, vous vous feriez une idée plus exacte des difficultés que le personnel très dévoué que je dirige doit surmonter à chaque reprise de la navigation.

Des à-coups semblables à celui que nous subissons seront atténués dans une large mesure par le doublement des écluses en voie d'exécution, de la grande ligne de la Belgique sur Paris, et par les travaux d'amélioration du canal de la Sensée, déclarés d'utilité publique depuis le 20 mai dernier ; ils ne seront complètement supprimés que par la construction d'une seconde voie navigable entre Douai et Chauny, qui seule permettrait, sauf pendant les gelées, de supprimer toute interruption complète de navigation entre les houillères du Nord et du Pas-de-Calais et le reste de la France.

Depuis longtemps déjà, nous avons dit que la seule solution capable de redonner une allure normale à la navigation sur les canaux du Nord de la France était la construction d'une seconde voie navigable doublant le canal de Saint-Quentin. Nous sommes heureux de constater que notre opinion est partagée par M. La Rivière, mieux placé que personne pour apprécier l'utilité de cette création. Toute mesure prise à côté est un trompe-l'œil ne pouvant apporter qu'un soulagement momentané.

Voilà ce que *La Navigation* devrait enfin admettre, dans l'intérêt même des marins.



Les Récompenses de l'Exposition

Malgré le désir que nous en avons, nous ne pouvons pas reproduire ici la liste des récompenses accordées aux exposants, même celle qui ne se rapporte qu'à la région du Nord de la France ; cela nous entraînerait beaucoup trop loin. Nous donnerons cependant intégralement la liste des prix décernés aux exposants de la classe 63.

Auparavant, signalons quelques nominations dans l'ordre de la Légion d'honneur.

M. Darcy, président du comité des houillères de France, qui représente d'ailleurs autant la métallurgie que les mines, a été promu officier.

Les décorations accordées aux mines françaises sont bien au nombre de trois, comme le bruit en courait depuis quelque temps. Les heureux qui ont décroché le ruban rouge sont MM. Lavours, directeur des Mines de Courrières (Pas-de-Calais), Robiaud, directeur des Mines de Dourges (Pas-de-Calais), et Voisin, directeur des Mines de Roche-la-Molière et Firminy (Loire).

Nous félicitons sincèrement ces Messieurs pour la distinction flatteuse dont ils ont été l'objet. Ils en sont dignes tous trois et la croix ne s'égare pas sur leurs poitrines : ils l'ont bien méritée.

Ceci dit, et sans vouloir discuter les mérites de chacun des décorables, nous nous permettons de laisser percer l'étonnement qui nous a envahi en voyant le décret ne pas contenir le seul nom qui, dans le Nord et le Pas-de-Calais, était dans toutes les bouches et réunissait l'unanimité des suffrages.

Nous voulons nommer M. Soubeiran, Ingénieur en chef des Mines, administrateur et ingénieur-conseil de Bruay, ingénieur-conseil de l'Escarpelle.

Le rôle de M. Soubeiran à Bruay n'a pas besoin d'être rappelé ici, tout le monde le connaît comme tout le monde regrette l'oubli que le Ministre voudra sans doute bientôt réparer.

Parmi les décorations décernées aux représentants de la métallurgie, nous applaudissons tout particulièrement à celle de M. Cavallier, directeur et administrateur des hauts-fourneaux et fonderies de Pont-à-Mousson. M. Cavallier est un modeste. C'est le fils de ses œuvres ; il a été élevé et il a grandi dans les superbes établissements qu'il dirige aujourd'hui avec tant d'autorité. Tous ses clients, ses amis et ses nombreux camarades d'école se réjouissent de son bonheur depuis si longtemps mérité.

Félicitons aussi M. Crépelle, de l'importante maison Crépelle et Garand, de Lille, les grands constructeurs de machines Corliss, qui voit également sa boutonnière se fleurir d'un ruban rouge.

Signalons encore les grands-prix accordés pour leurs machines à vapeur, à MM. Dujardin et C^{ie}, Crépelle et Garand et à la Compagnie de Fives-Lille ; le grand-prix accordé aux moteurs à gaz Letombe, que nos lecteurs connaissent bien ; la médaille d'or à MM. Wauquier et fils, de Lille, la médaille d'argent à la Société des Chaudronneries du Nord de la France pour son intéressant générateur multibulaire Borrot, la médaille d'argent à la Société des ateliers de la Madeleine et la médaille de bronze à M. Huglo, de Lille, pour ses appareils de chauffage et de ventilation, etc.

Nous en oublions certainement et, peut-être, des plus intéressants, mais ils voudront bien nous excuser, la place nous manquant pour donner une liste complète.

Classe 63

EXPLOITATION DES MINES, MINIÈRES ET CARRIÈRES (MATÉRIEL, PROCÉDÉS ET PRODUITS).

Liste du Jury

Henri Darcy, président ; Nicolas Pellati, vice-président ; Vicomte Clément de Curières de Castelneau, rapporteur ; Eugène Boyer, secrétaire ; Daniel Beigbeder ; Georges Bordeaux-Montrieux ; Caulry ; Henri Couriot ; Joseph Faure ; Edouard Gruner ; Julien Haton de la Goupillière ; René Lagout ; Alfred Leroy ; Charles Ouachée ; Henri Sainte-Claire Deville ; Paul Schneider ; P.-E. Vieille ; Jules Bergeron ; Albert Folliot.

Exposants hors concours

Henri Girardier et C^{ie} ; Julien Bessonneau ; Comité central des houillères de France ; Forges de Châtillon, Commeny et Neuves-Maisons ; Mines de Bruay ; Mines de Douchy ; Mines de la Grande-Combe ; Mines de houille de Courrières ; Mines de Vicoigne et de Nœux ; Henry Couriot ; Dervillé et C^{ie} ; Entreprise générale de fonçage de puits ; Exploitation des marbres de l'Ouest ; Larivière et C^{ie} ; Anciennes salines domaniales de l'Est ; Carrières de l'Ouest ; Mines de la Loire ; Société d'explosifs et de produits chimiques ; Société française de constructions mécaniques ; Société générale pour la fabrication de la dynamite et de produits chimiques ; Société lyonnaise des schistes bitumineux ; Société générale meunière ; Mines de Dourges ; Ardoisière de l'Anjou ; Mines de la Bouble ; Société de pavage et des asphaltes de Paris ; Joseph Faure ; Caulry ; Higginson ; Société anonyme métallurgique d'Aubrives et Villerupt ; Forges et fonderies de Montataire ; Forges de la Providence ; Phosphates et chemin de fer de Gaisa ; Joseph Faure.

(A suivre.)

BULLETIN INDUSTRIEL

LES HOUILLÈRES A L'EXPOSITION DE 1900⁽¹⁾

C^{ie} DES MINES DE BRUAY (suite)

NOTICE DESCRIPTIVE

Géologie. — La caractéristique géologique de la concession de Bruay, c'est l'absence à la base des morts-terrains dont l'épaisseur est d'une centaine de mètres au minimum, des couches d'argiles imperméables bleues ou vertes connues sous le nom de *dièves* dans le reste du Pas-de-Calais. Il en résulte que les eaux renfermées dans la craie, dont les couches puissantes constituent la majeure partie de ces morts-terrains, sourdent fréquemment dans les chantiers d'exploitation et que la C^{ie} a parfois eu de très importantes venues à combattre.

Au Sud de la concession, le terrain houiller s'enfonce sous des terrains plus anciens, dévonien et silurien, dans des conditions qui ne sont pas encore déterminées.

(1) Nos articles sur *Les Houillères à l'Exposition de 1900* seront réunis en un ou plusieurs volumes. On peut, dès maintenant, souscrire à cet ouvrage qui n'aura qu'une seule édition. Pour tous renseignements, écrire aux bureaux de la *Revue Noire*, 33, rue Meurein, Lille.

Nous avons déjà dit que la concession était divisée en deux parties par la grande faille de Ruitz au Midi de laquelle les charbons à 38 % de matières volatiles affleurent au tourtia, tandis qu'au Nord ce sont des houilles dont la teneur n'est que de 18 à 20 %.

Dans la partie Nord, trois veines de houille seulement ont été reconnues par les travaux de la fosse n° 2 ; elles n'avaient qu'une puissance de 0^m50 dont 0^m05 de schiste dans la veine n° 2. Un sondage, creusé à 550 mètres à l'Est de cette fosse, a rencontré le terrain houiller à 146 mètres de profondeur, a recoupé presque aussitôt trois petites veines de houille trois-quarts grasse, puis plus de 200 mètres de terrains stériles, et est entré dans le calcaire carbonifère à 383 mètres. On en a donc conclu que les houilles demi-grasses et maigres étaient à peine représentées dans le Nord de la concession.

Le faisceau demi-sec exploité par les fosses actuelles de Bruay ne comprend pas moins de 21 veines, dont plusieurs ont plus d'un mètre cinquante de puissance en charbon. La veine n° 5 atteint parfois 2^m50 de puissance utile ; en certains endroits, la veine n° 9 se réunit à la veine n° 10 pour donner une couche de 2 à 3^m de puissance ; la veine n° 11 a toujours un seul sillon massif de charbon très dur dont l'épaisseur varie de 1^m30 à 1^m80.

Ce faisceau est divisé par M. Soubeiran en trois groupes principaux.

Le premier de ces groupes ne comprend que quatre petites veines qui, jusqu'ici, n'ont pas été exploitées.

Le second groupe est séparé du premier par un intervalle de 90 mètres environ ; il comprend trois veines, dont une seule, Ste-Aline, de 0^m80 à 1^m30 de puissance, est largement exploitée.

Le troisième groupe, dit des grandes veines, est séparé du deuxième par un intervalle stérile de 60 à 70 mètres. C'est ce groupe qui, sur une hauteur de 200 mètres, contient toutes les couches exploitées actuellement à Bruay, sauf Ste-Aline. Ces veines sont les suivantes :

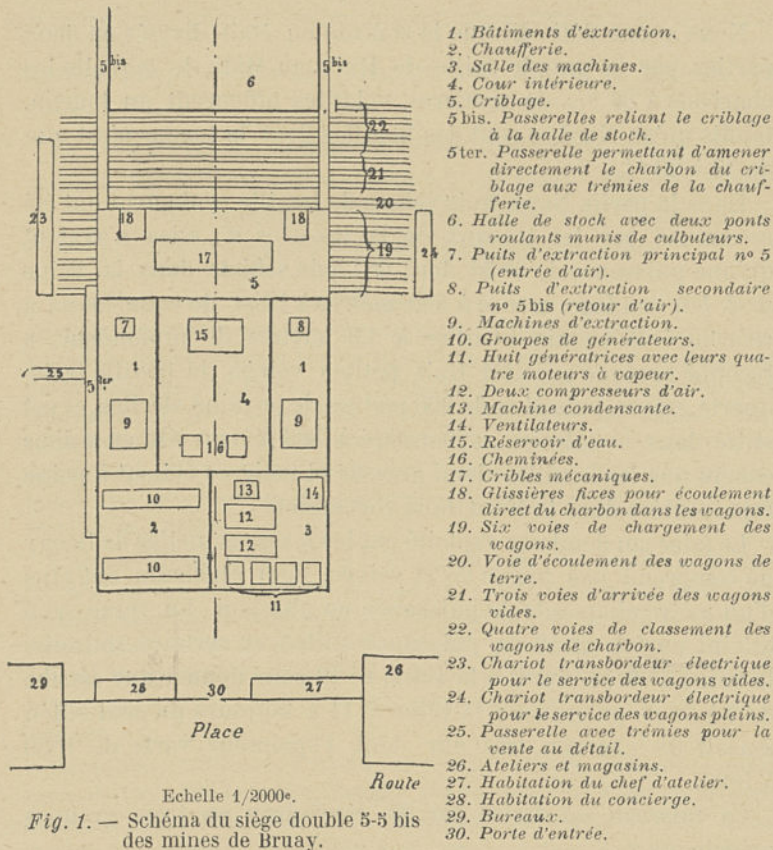
N° 5	d'une épaisseur de	1 ^m 25 à 2 ^m .
N° 6	—	0 ^m 80 à 1 ^m .
N° 7	—	1 ^m à 1 ^m 20.
N° 8	—	1 ^m 30 à 1 ^m 80.
N° 9	—	1 ^m 50 à 1 ^m 70.
N° 10	—	0 ^m 65 à 1 ^m .
N° 11	—	1 ^m 40 à 1 ^m 80.
N° 15	—	1 ^m à 1 ^m 30.
N° 16	—	0 ^m 75 à 1 ^m 25.

Dans le fonçage des puits 5 et 5 bis, on a reconnu trois nouvelles veines de houilles demi-sèches au-dessous de la veine n° 16.

Il n'est pas douteux qu'en dessous de ces dernières, la C^{ie} de Bruay trouvera les faisceaux exploités par les C^{ies} voisines de Marles et de Ferfay.

Siège 5-5 bis. — Le siège 5-5 bis, si remarquable par sa puissance, n'offre en somme rien de particulier dans sa conception, à part la concentration et l'habile groupement des services et un judicieux usage de l'électricité dans les installations de la surface.

Le schéma ci-dessous permet de se rendre compte de la distribution des services du jour sur le carreau du siège. D'immenses cours sont disponibles pour le dépôt des bois de mines, des terres et des mâchefers.



Echelle 1/2000e.
Fig. 1. — Schéma du siège double 5-5 bis des mines de Bruay.

Les deux puits sont distants de 47^m 820 d'axe en axe et profonds de 355 mètres. Leur diamètre est de 4^m 20 dans la partie maçonnée et de 3^m 90 dans la partie cuvelée, intérieurement aux nervures des anneaux.

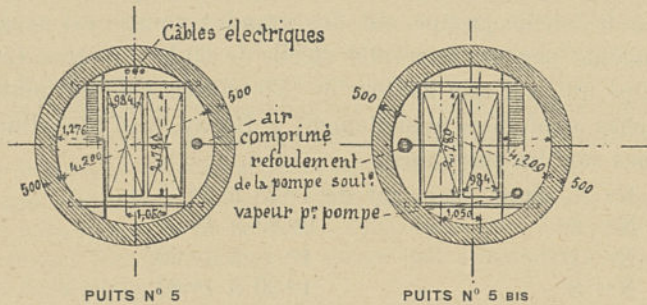


Fig. 2 et 3. — Coupes horizontales des puits 5-5 bis.

Des accrochages ont été ménagés à 222 et 335 mètres.

Les cages d'extraction sont à quatre étages avec deux bennes ou berlines par étage ; elles sont munies de parachutes à griffes excentriques mordant sur les rails du guidage, du système Malissard-Taza, pour assurer la sécurité de la translation du personnel qui s'effectue dans les bennes. Celles-ci sont décaquées simultanément à deux niveaux reliés par des balances sèches.

Les chevalets sont du type westphalien et ont 36 m. 50 de hauteur depuis la margelle des puits jusqu'aux sommets des campaniles.

Le puits 5 bis, servant de retour d'air, est muni d'une gaine d'aérage et d'un sas à air entre la recette des eaux et des matériaux, au niveau du sol, et la recette inférieure des charbons, ce qui n'empêchera pas d'obtenir, par ce puits, une production journalière d'un millier de tonnes dès que le besoin s'en fera sentir.

Les deux machines d'extraction sont semblables et sont munies d'une distribution de vapeur par soupapes, système

Kraft-Audemar ; elles ont été construites par la C^{ie} de Fives-Lille qui, en 1878, exposait déjà à Paris une machine de ce genre.

Les postes des mécaniciens, légèrement surélevés, sont placés sur l'un des côtés des machines pour éviter les accidents en cas de rupture de câbles. Un servo-moteur de mise en marche facilite les manœuvres.

Ces machines marchent à la pression normale de 6 kilos, le diamètre des cylindres à vapeur est de 0 m. 950 et la course des pistons de 1 m. 700. Les axes des deux cylindres de chaque machine sont espacés de 6 m. 700.

Les diagrammes relevés sur les cylindres établissent qu'au troisième tour les machines prennent leur allure normale et que la détente s'effectue régulièrement.

Un levier relié à un petit servo-moteur est placé au-dessus de chaque recette supérieure et, par l'intermédiaire de ce dernier, l'arrivée de vapeur aux cylindres de la machine d'extraction est supprimée et le serrage instantané des sabots de frein réalisé dès que les cages, s'approchant trop des molettes, viennent relever le levier.

Lorsque l'installation du 5 bis sera entièrement terminée, la vapeur nécessaire aux divers moteurs sera fournie par deux batteries de huit générateurs semi-tubulaires de 250m² chacun de surface de chauffe, timbrés à 8 kilos.

La salle des machines auxiliaires, qui fait suite à la chaufferie, renferme : deux ventilateurs, deux compresseurs d'air, trois groupes électrogènes, une station centrale de condensation.

L'un des ventilateurs est du système Mortier ; ses données principales sont les suivantes :

Diamètre de la turbine	2 ^m 400
Largeur —	1 ^m 436
Nombre des ailes de la turbine	36
Nombre de tours par minute en marche normale	260
Débit correspondant par seconde	55 ^m 3
Nombre de tours maximum	340
Débit correspondant par seconde	80 ^m 3

Ce ventilateur est actionné par une machine à vapeur à détente Rider, dont le piston a 550^m/m de diamètre et 700^m/m de course. Ce moteur fait 98 tours en marche normale et 128 en grande vitesse. Dans ce dernier cas, il développe une puissance de 310 chevaux.

Le deuxième ventilateur est un Guibal à grande vitesse et à deux ouïes d'entrée d'air. Ses caractéristiques sont les suivantes :

Diamètre de la turbine	6 ^m 500.
Largeur des ailes	1 ^m 700.
Nombre des ailes	16.
Nombre de tours en marche normale	18.
Nombre de tours maximum	128.
Débit par seconde en marche normale	55 ^m 3.
— en grande vitesse	80 ^m 3.

Les deux compresseurs sont identiques et peuvent débiter chacun 10^m3 d'air par minute à la pression de 6 kilos. Chaque compresseur est formé de deux cylindres à vapeur et de deux cylindres à air jumelés. Les cylindres à vapeur et les cylindres à air sont en tandem.

Leurs dimensions principales sont :

Diamètre des cylindres à vapeur	600 ^m /m.
— — à air	610 ^m /m.
Course commune des pistons	1 ^m 150.
Nombre de tours maximum	50.

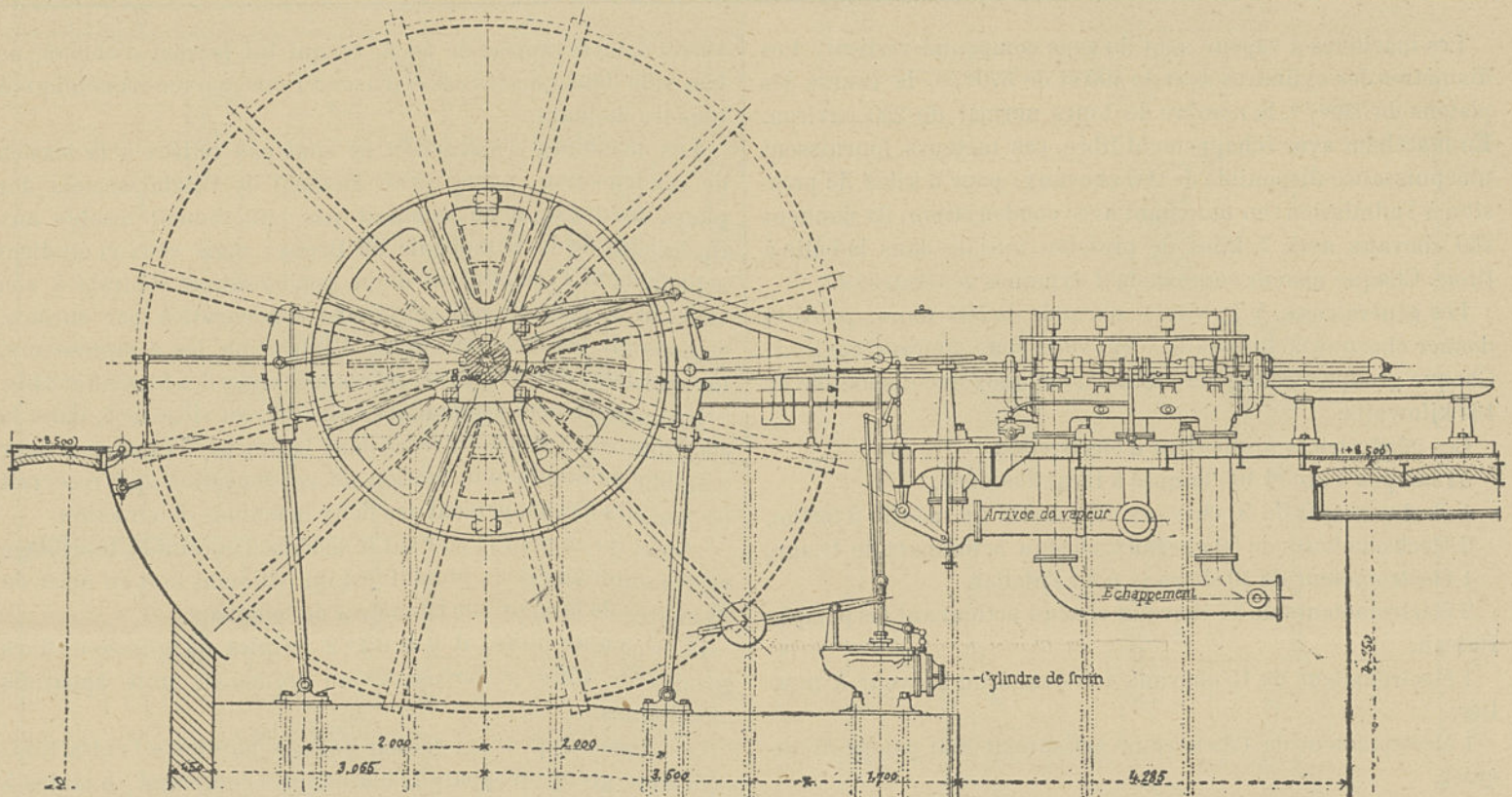


Fig. 4. — Puits 3-3bis. Machine d'extraction. Elévation.

20 clapets Corliss de 54 m/m de diamètre existent à l'aspiration et au refoulement des cylindres à air.

L'air comprimé, refroidi mais humidifié par injection d'eau, s'assèche dans un réservoir métallique de 25m³ de capacité et descend au fond du puits n°5 dans une conduite en tuyaux d'acier

soudés par recouvrement de 180m/m de diamètre.

Le courant électrique nécessaire aux besoins du siège est fourni actuellement par trois groupes électrogènes construits par la maison Sautter-Harlé ; l'emplacement est réservé pour l'installation du 4^e groupe.

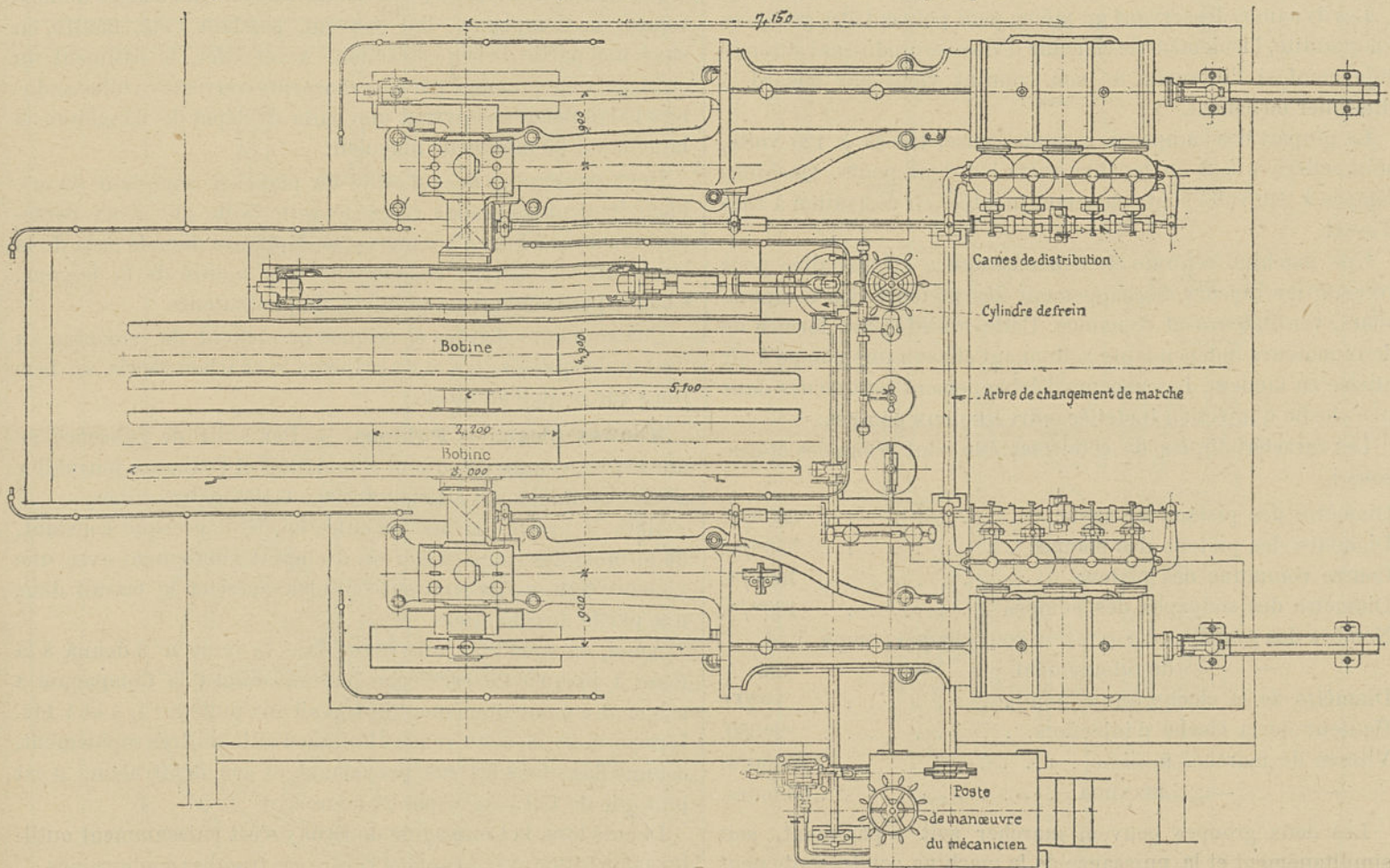


Fig. 5. — Puits 3-3bis. Machine d'extraction. Plan.

Les machines à vapeur sont du type compound vertical. Les diamètres des cylindres sont de 400 et de 570^{m/m}, la course des pistons de 330^{m/m}, le nombre de tours normal de 250 environ. En marchant avec échappement libre, ces moteurs fournissent une puissance disponible de 200 chevaux, pour 6 kilos de pression à l'admission; en marchant avec condensation, ils donnent 260 chevaux avec 7 kilos de pression initiale dans la boîte à tiroir. Chaque moteur commande 2 dynamos génératrices.

Les génératrices, à la vitesse normale de 500 tours, peuvent donner chacune 66 kilowatts à 240 volts sous courant continu. Chaque groupe électrogène fournit donc une force disponible de 132 kilowatts.

Ces génératrices alimentent d'électricité :

54 lampes à arc et 405 lampes à incandescence,

1 électromoteur de 50 chevaux actionnant un moulin à farine,

2 électromoteurs de 50 chevaux chacun actionnant le triage,

1 électromoteur de 10 chevaux pour l'atelier,

2 électromoteurs de 34 chevaux chacun actionnant les pompes

Rateau,

1 électromoteur de 15 chevaux actionnant un broyeur à mortier,

1 électromoteur de 12 chevaux actionnant une pompe Wauquier,

2 électromoteurs de 8 chevaux actionnant 2 transbordeurs,

2 électromoteurs de 8 1/2 chevaux actionnant les pompes du château d'eau,

4 treuils électriques pour les monte-charges du quai au stock.

Le courant continu est distribué par une canalisation à trois fils formant deux ponts. Les dynamos de chaque groupe électrogène sont affectées chacune à un pont de la distribution.

Les dynamos desservant un même pont peuvent être groupées en quantité, l'isolement de chacune d'elles se produisant automatiquement si l'intensité de son courant vient par hasard à diminuer fortement.

La plupart des lampes à incandescence, tarées à 120 volts, sont reliées 2 à 2 en tension entre les deux ponts. Quelques lampes à 240 volts sont cependant montées en dérivation à titre d'essai.

Une machine centrale de condensation a été installée pour recevoir les vapeurs d'échappement des moteurs des compresseurs, ventilateurs et dynamos. Cette machine est formée de deux moteurs indépendants actionnant chacun une pompe à air attelée en tandem. Les vapeurs d'échappement sont reçues dans une cloche d'injection installée entre les deux pompes.

Les caractéristiques de cette machine sont résumées ci-dessous :

Diamètre des pistons à vapeur	380 ^{m/m} .
Diamètre des pistons des pompes	550 ^{m/m} .
Course commune des pistons	700 ^{m/m} .
Diamètre des soupapes des pompes	100 ^{m/m} .
Nombre des soupapes d'aspiration pour chaque pompe	36.
— de refoulement —	36.
Diamètre de la cloche d'injection	1 ^m 300.
Hauteur de la cloche d'injection	2 ^m 350.
Vitesse de marche, minima	25 tours.
— — maxima	65 tours.

Les deux groupes peuvent marcher soit séparément, soit simultanément et la puissance de la machine condensante peut

varier dans le rapport de 1 à 5, ce qui lui permet d'obtenir un bon vide dans tous les cas et d'assurer une marche économique à tous les moteurs.

Les machines d'extraction ne sont pas reliées à la station de condensation, parce qu'au moment de l'établissement des plans, la question ne semblait pas entièrement résolue aux ingénieurs de la Compagnie de Bruay; mais ceux-ci étudient actuellement l'installation d'une condensation centrale à son siège n° 3; celle-ci, qui serait une condensation par surface, engloberait les deux machines d'extraction, les compresseurs, les ventilateurs et toutes les autres machines des fosses 3 et 3 bis.

Un emplacement est d'ailleurs réservé, au siège n° 5, dans la cour intérieure située entre les deux bâtiments d'extraction pour y établir au besoin une station de condensation qui recevrait les vapeurs d'échappement des deux machines d'extraction.

Ainsi qu'on peut le voir sur le schéma d'ensemble, le criblage est commun aux deux puits. C'est un bâtiment tout en acier de 28 mètres de largeur sur 63 mètres de longueur.

Pour chaque puits, il y a : 1° 2 trémies ou glissières fixes garnies de tôles perforées; 2° un groupe de trois appareils mécaniques.

Les glissières peuvent débiter à elles seules toute l'extraction.

Chaque groupe d'appareils mécaniques comprend : 3 tables à secousse, 3 toiles de nettoyage, 3 toiles de distribution et 3 culbuteurs. Transversalement aux toiles de nettoyage, il y a deux toiles de concentration pour les poussières, et pour les produits criblés. Chaque culbuteur peut débiter 35 tonnes à l'heure.

La classification des produits peut être vivement modifiée en changeant les tôles perforées des tables à secousse.

Les charbons de Bruay convenant surtout aux usages domestiques, la Compagnie doit souvent, pendant l'été, mettre en stock une partie de son extraction. A cet effet, le bâtiment du criblage a été prolongé par une charpente couverte en tôles ondulées galvanisées recouvrant une halle de dépôt de 63 mètres de largeur sur 80 mètres de longueur.

Deux passerelles faisant suite au plancher supérieur du criblage longent les grands côtés de cette halle que deux ponts-roulants mus à bras d'hommes et se déplaçant dans le sens de la longueur, desservent chacun sur une moitié de la largeur. Chaque pont-roulant est muni de cinq culbuteurs.

Quatre monte-charges électriques permettent de remonter au niveau des passerelles et du criblage le charbon repris en berlines sur le quai au stock.

Venues d'eau. — Pompes. — Par suite de l'absence de dièves, les venues d'eau sont abondantes et l'exhaure journalier atteint normalement à Bruay 6.300 à 6.400 mètres cubes.

Mais il arrive parfois qu'outre ce débit presque constant, de formidables coups d'eau se déclarent subitement avec une violence telle qu'ils sont susceptibles d'arrêter le travail dans une partie des chantiers.

Ainsi, en août 1891, une venue dans la veine n° 8 donna à la fosse 4 jusqu'à 25.000^m3 par jour et obligea la Compagnie à suspendre momentanément le travail aux puits n°s 1, 4 et 4 bis. L'importance de cette venue diminua d'ailleurs très rapidement, comme dans tous les cas précédents, et son débit actuel n'est plus que de 150 à 200^m3 par 24 heures.

Depuis lors, la Compagnie de Bruay s'est puissamment outillée pour lutter avec avantage contre ces trombes souterraines.

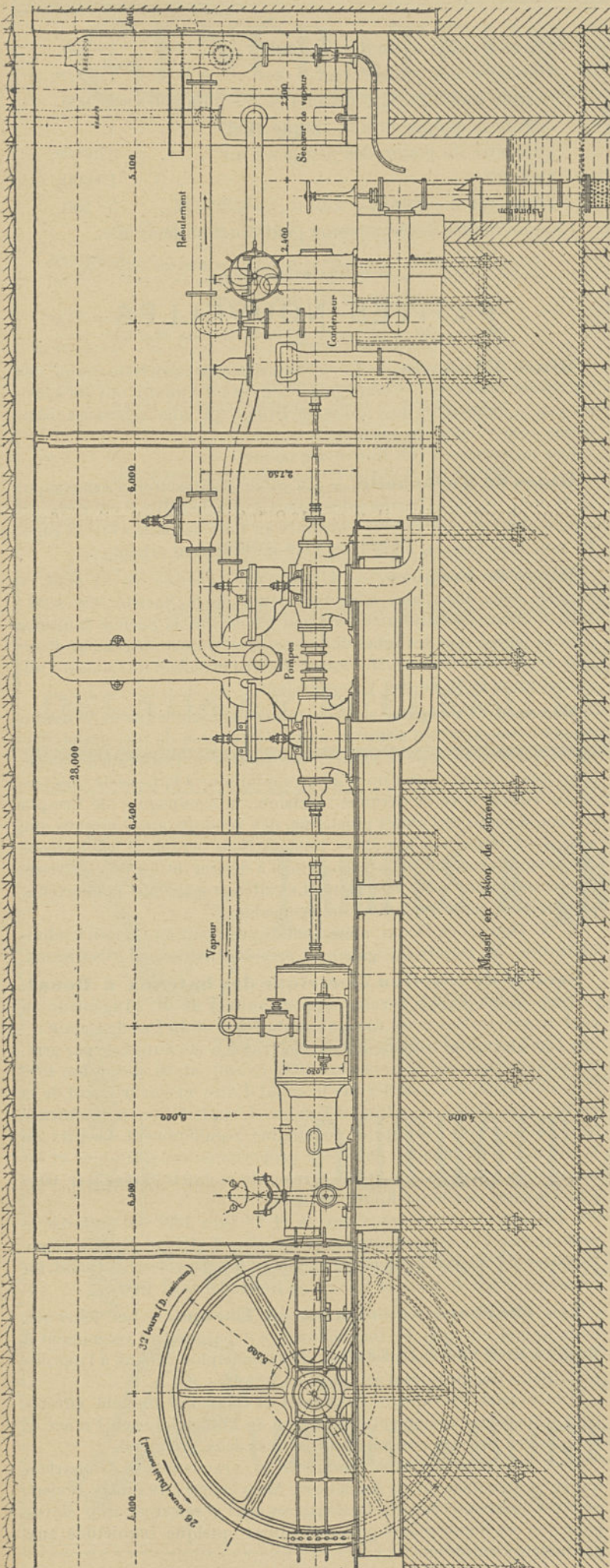


Fig. 6. — Pompe d'épuisement souterraine, de MM. Mailliet et C^e, d'Anzin. Elevation.

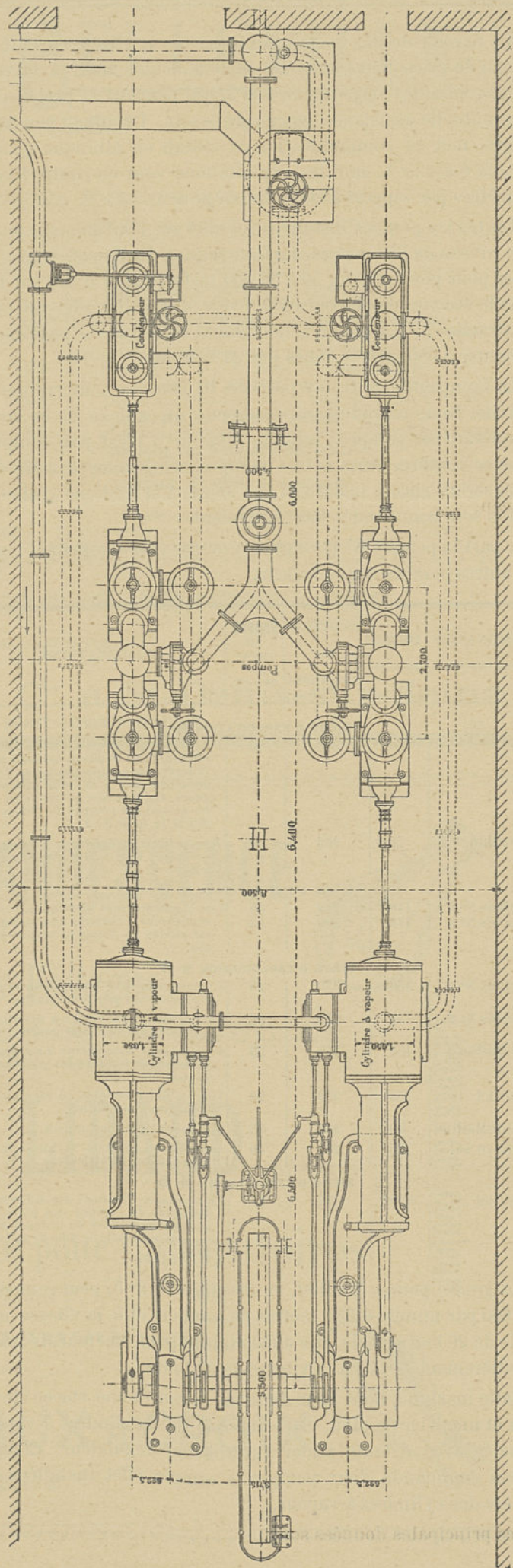


Fig. 7. — Pompe d'épuisement souterraine, de MM. Mailliet et C^e, d'Anzin. Plan.

Au niveau de 359 mètres du siège n° 4, elle a exécuté un réseau de voies plates de 2.400 mètres de longueur à travers-bancs reliant les sièges nos 3, 4 et 5, qui peuvent se prêter ainsi une mutuelle assistance en cas de besoin. De plus, une autre galerie met en communication ce réseau ou albraque général avec la fosse n° 1, dont les exploitations sont en contre-bas de 14 mètres par rapport à celles du siège n° 4.

Toutes les pompes installées depuis 4 ans l'ont été pour puiser à ce niveau de 359 mètres. La Compagnie de Bruay veut s'outiller pour pouvoir tirer 40 à 50 000 mètres cubes d'eau par jour sans le secours des buveuses à l'aide desquelles chaque puits d'extraction — il y en a 6 actuellement en service — peut encore remonter 5.000 mètres cubes par 24 heures.

La Compagnie de Bruay possède 10 pompes souterraines en activité. Nous reproduisons ci-dessous un tableau de la *Notice* énumérant ces pompes ; celle du siège n° 5 n'est pas comprise dans ce nombre. Deux autres pompes semblables à cette dernière seront encore installées aux sièges 1 et 5 ; l'une d'elles au moins sera commandée électriquement.

A part la pompe Worthington mue par l'air comprimé, toutes les autres pompes sont à vapeur.

DÉSIGNATION DES POMPES	DÉBIT HORAIRE	HAUTEUR DE refoulement	NOMBRE DE TOURS par minute	OBSERVATIONS
SIÈGE D'EXPLOITATION N° 1				
Cail.	280 ^{mc}	340 ^m	26	2 pompes soulevantes attelées à l'avant relèvent l'eau de 20 ^m de hauteur pour la servir aux pompes foulantes. 2 condenseurs sont à la suite des plongeurs. Cette pompe se trouve en fait au niveau des pompes de l'étage de 359 de la fosse N° 4.
Worthington.	20 ^{mc}	365	50	Mue par l'air comprimé à 6 kilog. de pression ; mouvement duplex, sans volant.
SIÈGE D'EXPLOITATION N° 3				
Dubois N° 1 . . .	118 ^{mc}	289	35	Ces 2 pompes sont identiques. 1 seul condenseur à chacune avec pompe à air attelée au plongeur arrière-gauche.
Dubois N° 2 . . .	118	289	35	
SIÈGE D'EXPLOITATION N° 4				
Dubois N° 1 . . .	136 ^{mc}	359	28	1 condenseur avec pompe à air attelée à l'arrière du plongeur gauche.
Dubois N° 2 . . .	130	359	26	1 condenseur avec pompe à air attelée à l'arrière du plongeur gauche.
de Quillacq . . .	180	359	35	1 condenseur avec pompe à air placée au milieu et commandée par excentriques.
Mailliet	350	359	28	Détente Rider variable au régulateur. Condenseur au milieu.
Petite Mailliet . . .	50	284	35	Condenseur placé au milieu.
Tangye	25	284	30	Distribution spéciale. Cylindre à vapeur unique, 1 condenseur.
SIÈGE D'EXPLOITATION N° 5				
Mailliet	400 ^{mc}	335	26	En montage. Par suite des différences d'altitude de l'orifice des puits, la profondeur de 335 ^m de la fosse N° 5 correspond à celle de 359 ^m de la fosse N° 4.

La grosse pompe Mailliet, en montage au n° 5, peut remonter 6^m 666 par minute à 335 mètres de hauteur et à la vitesse normale de 26 tours, mais elle a été établie pour en fournir aussi régulièrement 8^m 333 à la vitesse de 32 tours.

Cette machine, dont nous donnons ci-contre une vue en élévation et une vue en plan, est composée de 2 cylindres à vapeur jumelés avec détente Rider variable au régulateur. Chaque piston commande deux pompes à simple effet installées en arrière des cylindres à vapeur.

Ses principales données sont :

Diamètre des cylindres à vapeur.	1 ^m 050.
Diamètre des plongeurs	275 ^m /m.
Course commune des pistons et des plongeurs	1 ^m 600.
Nombre de plongeurs (à simple effet)	4.
Diamètre du piston des pompes à air	370 ^m /m.
Course — — — — —	1 ^m 600.
Diamètre du volant	5 ^m 500.
Chaque moitié de la machine peut fonctionner seule.	

(A suivre.)

PETITES NOUVELLES

Mines d'Annezin. — Le château, les corons et le matériel des anciennes fosses de la Compagnie des mines d'Annezin ont été achetés par la Compagnie des mines de Bruay qui aménagera les bâtiments pour y loger ses ouvriers.

La concession n'a pas trouvé acquéreur.

Mines de Rochelle. — Un câble d'extraction s'est rompu, le 21 août, au puit Descours des mines de Rochelle. 8 ouvriers qui remontaient au jour ont été entraînés au fond du puits avec la cage. Ils sont tous blessés, mais deux sont mortellement atteints.

Mines de Ferques. — L'assemblée générale du 24 août, a nommé deux nouveaux administrateurs de la Société. Ce sont : MM. Joubert, administrateur et agent général de la Société française pour la fabrication des tubes de Louvroil, et Gosset, ingénieur-directeur de la même Société. M. Joubert devient président du Conseil d'administration et M. Gosset vice-président.

Mines de Crespin. — L'assemblée générale tenue le 28 août a décidé le fonçage d'un nouveau puits d'extraction de très grand diamètre qui sera installé à environ 800 mètres à l'ouest du 1^{er} siège, ainsi que l'installation d'un criblage mécanique à la fosse de Quièvrechain. Grâce à cette dernière décision, la Compagnie de Crespin livrera, à partir de l'année prochaine, des produits aussi propres que ceux des Compagnies houillères voisines. Sous ce rapport, les charbons de Crespin laissaient depuis longtemps à désirer et les prix de vente s'en ressentaient assez fortement. Le criblage sera donc le bienvenu, puisqu'il est, pour ainsi dire, indispensable.

M. A. Dupire, de Douai, a été nommé président du Conseil d'administration. M. Dupire est également président du Conseil d'Ostricourt.

Société de traction électrique des bateaux à Douai.

— Nous lisons dans le dernier rapport annuel de M. l'Ingénieur en chef du service des voies navigables du Nord et du Pas-de-Calais :

« Une entreprise libre de halage électrique a été autorisée par arrêtés préfectoraux des 25 novembre 1896 (Nord) et 26 novembre 1896 (Pas-de-Calais) à s'installer sur le canal d'Aire et sur le canal de la Deûle, entre Béthune et Pont-à-Vendin. L'exploitation a commencé le 15 juillet 1898 ; l'entreprise fonctionne régulièrement. Le prix de la traction s'est abaissé dans des proportions considérables et est tombé de 0 fr. 0064 à 0 fr. 003 à la remonte et de 0 fr. 0033 à 0 fr. 0024 à la descente, par tonne kilométrique.

» Des arrêtés préfectoraux des 24 et 28 juin 1899 ont autorisé le prolongement de cette entreprise de traction électrique jusqu'à Courchelettes, à l'origine de la dérivation de la Scarpe autour de Douai. La mise en service de toute la ligne a eu lieu le 1^{er} avril 1900 ».

Les charbons américains en Europe. — Les journaux nous annoncent que le *Queenswood* a débarqué très récemment à Londres 4.000 t. de charbon à gaz de Philadelphie destiné à l'une des principales Compagnies d'éclairage de Londres.

D'autre part, les vapeurs *Trevanien* et *Rakmord* ont été affrétés pour transporter également du charbon de Philadelphie en France et cinq autres vapeurs suivraient bientôt ces deux premiers.

C'est la conséquence momentanée de la grande disette de charbon qui sévit actuellement en Angleterre. Mais les prix auxquels reviennent ces charbons chez les destinataires sont et resteront trop élevés pour que ces importations puissent causer quelque inquiétude aux producteurs européens.

GÉNÉRATEURS BELLEVILLE

1849 * GRAND PRIX 1889 * 1900

Brevetés S. G. D. G.

Exemples d'applications dans les Etablissements Métallurgiques et Miniers

SOCIÉTÉ DES MINES & FONDERIES DE ZINC DE LA VIEILLE-MONTAGNE
De 1868 à 1898. — 49 générateurs d'ensemble 52.930 kilos de vapeur à l'heure.

COMPAGNIE DES FONDERIES & FORGES DE TERRE-NOIRE, LA VOULTE & BESSÈGES
De 1872 à 1887. — 41 générateurs d'ensemble 30.200 kilos de vapeur à l'heure.

COMPAGNIE HOUILLÈRE DE BESSÈGES
De 1875 à 1897. — 13 générateurs d'ensemble 11.500 kilos de vapeur à l'heure.

COMPAGNIE DES MINÉRAIS DE FER MAGNÉTIQUE DE MOKTA-EL-HADID
De 1876 à 1895. — 41 générateurs capables de produire 9.200 kilos de vapeur à l'heure.

COMPAGNIE FRANÇAISE DES MÉTAUX (Anciens Etablissements LAVEISSIÈRE)
De 1877 à 1898 — 13 générateurs d'une production totale de 25.250 kilos de vapeur à l'heure.

SOCIÉTÉ DES HAUTS-FOURNEAUX & FORGES DE DENAIN & D'ANZIN
De 1879 à 1891. — 15 générateurs d'ensemble 33.200 kilos de vapeur à l'heure.

LES FILS DE PEUGEOT FRÈRES A VALENTIGNEY
De 1879 à 1898. — 9 générateurs capables de produire 18.950 kilos de vapeur à l'heure.

SOCIÉTÉ AUTRICHIENNE-HONGROISE DES CHEMINS DE FER DE L'ÉTAT
De 1884 à 1890. — 42 générateurs d'ensemble 20.700 kilos de vapeur à l'heure.

SOCIÉTÉ ANONYME DES FABRIQUES DE MIÈRES (ESPAGNE)
De 1882 à 1900. — 8 générateurs d'une puissance de production de 11.350 kilos à l'heure.

FORGES DE L'ADOUR AU BOUCAU
Compagnie des Hauts-Fourneaux, Forges et Aciéries de la Marine et des Chemins de Fer
De 1884 à 1898. — 16 générateurs d'une production totale de 37.100 kilos de vapeur à l'heure.

COMPAGNIE DES MINES DE VICOIGNE & DE NÈUX
De 1888 à 1899. — 11 générateurs d'ensemble 27.800 kilos de vapeur à l'heure.

COMPAGNIE DES FOURS A COKE DU NORD & DES MINES D'AZINCOURT A DOUAI
De 1891 à 1900. — 2 générateurs d'ensemble 5.250 kilos de vapeur à l'heure.

SOCIÉTÉ ANONYME DES MINES DE CARMAUX
De 1894 à 1899. — 8 générateurs pouvant produire ensemble 25.400 kilos de vapeur à l'heure.

SOCIÉTÉ FRANÇAISE D'ÉLECTRO-MÉTALLURGIE, USINE DE DIVES (CALVADOS)
De 1895 à 1897. — 5 générateurs d'ensemble 15.000 kilos de vapeur à l'heure.

SOCIEDAD HULLERA ESPANOLA, MINES D'ALLER (ESPAGNE)
1897. — Un générateur de 3.750 kilos de vapeur à l'heure.

SOCIÉTÉ DES MINES DE LENS
1898 et 1899. — 5 générateurs d'ensemble 15.250 kilos de vapeur à l'heure.

COMPAGNIE DES MINES DE BÉTHUNE
1898 et 1899. — 6 générateurs d'ensemble 18.000 kilos de vapeur à l'heure.

COMPAGNIE DES MINES DE L'ESCARPELLE
1898. — 2 générateurs d'ensemble 6.700 kilos de vapeur à l'heure.

COMPAGNIE DES FORGES DE CHAMPAGNE
1899. — 2 générateurs d'ensemble 6.000 kilos de vapeur à l'heure.

COMPAGNIE DES MINES D'ANICHE
1899. — 12 générateurs d'ensemble 31.200 kilos de vapeur à l'heure.
SOCIÉTÉ DES HAUTS-FOURNEAUX & FONDERIES DU VAL D'OSNE
1899-1900. — 2 générateurs d'ensemble 2.100 kilos de vapeur à l'heure, etc., etc.

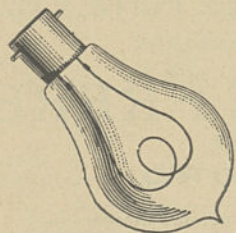
TYPE SPÉCIAL POUR L'UTILISATION DES CHALEURS PERDUES DES FOURS A COKE, DES FOURS A SOUDER, A RÉCHAUFFER & A PUDDLER

Envoi franco de renseignements généraux

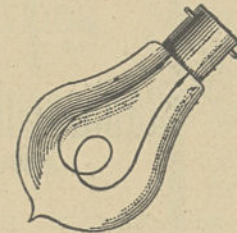
DELAUNAY BELLEVILLE & C^{ie}, à St-Denis-sur-Seine

ADRESSE TÉLÉGRAPHIQUE : BELLEVILLE. SAINT-DENIS-SUR-SEINE

(46)



LAMPES A INCANDESCENCE



Lampes de tous Voltages

DE 2 A 250 VOLTS & DE 1 A 100 BOUGIES

Lampes de fantaisie

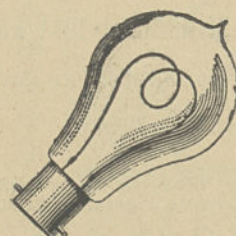
DUTHOIT & LIBAUD

Lampes de couleur

Appareils en verre soufflé pour Laboratoires

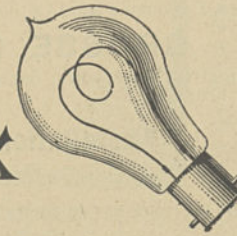
FABRICATION SPÉCIALE

sur dessins ou modèles



USINE & BUREAUX A CROIX

PRÈS LILLE



(48)

Société Anonyme des Ateliers CARELS FRÈRES

MACHINES A VAPEUR A SOUPAPES

SYSTEME "SULZER"

Machines à vapeur depuis 75 chevaux
Machines à vapeur à vitesse accélérée
Machines à vapeur surchauffée

POUR DEMANDE DE PLANS & DEVIS: R. GANDRILLE, 72, RUE MIRABEAU, FIVES-LILLE (55)

J.-B. VIDELAINE

ENTREPRENEUR DE SONDAGES

— pour —

Recherches Minéralogiques

PUITS ARTÉSIENS, ETC.

à toute profondeur et dimension

TRAITE A FORFAIT

134, Rue de Denain, à ROUBAIX (Nord)

(49)



BARRETTES

Chapeaux en cuir pour Mineurs

BEUSCART-BECQUET

62, Rue de Flandre, 62

LILLE

Fabrique spéciale de BARRETTES en cuir embouti d'une seule pièce, ou cousues de deux pièces, Ceintures de mineurs, Tours de têtes, etc., etc.

ENVOI D'ÉCHANTILLONS SUR DEMANDE

COURROIES EN TOUS GENRES

(53)

Adresser
la Correspondance
à MM. BARBIER & LEMAIRE
Administrateurs délégués
TÉLÉPHONE

SOCIÉTÉ ANONYME

— DES —

Etablissements Métallurgiques

ONNAING (Nord)

MAISON FONDÉE EN 1880

CONSTRUCTIONS MÉTALLIQUES

Ponts, Charpentes, Passerelles, Portes d'écluses, Bateaux-Portes, Estacades, Pylones, Appontements, Caissons, Vannages et Crics, Ponts tournants, Ponts-levis, Ponts roulants, Marchés couverts, Grues roulantes à bras et à vapeur, Grues fixes, Monte-charges, Ascenseurs, Presses hydrauliques, Broyeurs, Malaxeurs, Concasseurs, Séchoirs à café, Séchoirs à charbon.

SPÉCIALITÉ D'APPAREILS P^r MINES

Chevalets, Criblages et Trainages mécaniques, Cages d'extraction, Bennes à eau, Wagonnets, Monte-charges à vapeur, Culbuteurs de charbon, Cuvelage, Appareils de voie, Transmissions.

MATÉRIELS DE CHEMINS DE FER

Changements et croisements de voies, Plaques tournantes, Signaux, Grues hydrauliques, Barrières roulantes, Transbordeurs.

FONDERIE

Fontes mécaniques et sur modèles, Pièces jusqu'à 30,000 kilog., Bâts de machines, Cylindres, Poulies plates et à gorges, Volants, Cuves, Colonnes unies et ornementées, Candélabres, Dallages, Tuyaux pour conduites d'eau et de gaz, Cornues à gaz, Colonnes à distiller.

GROSSE CHAUDRONNERIE

Gazomètres, Réservoirs, Bacs, Chaudières, Epurateurs, Cheminées, Tuyaux divers, Trémies.

Installations complètes d'Usines

PLANS * DEVIS

L'usine est reliée par un embranchement à la ligne de Valenciennes à Bruxelles

ADRESSER LA CORRESPONDANCE
à MM. BARBIER & LEMAIRE
Administrateurs délégués

ADRESSE TÉLÉGRAPHIQUE:

Etablissements Onnaing

(51)

ENTREPRISE DE SONDAGES, PUIITS, ETC.

Fonçage par la Congélation

DE HULSTER FRÈRES

Maison fondée en 1857

GARE
BLANC-MISSERON

CRESPIN (NORD)

GARE
BLANC-MISSERON

Adresse Télégraphique: Hulster = Frères = Crespin

ENTREPRISES A FORFAIT, RÉGIE OU MODE MIXTE

SONDAGES DE TOUS DIAMÈTRES & A TOUTES PROFONDEURS

par percussion à chute libre automatique
par rotation à la couronne à diamants

POUR TOUS GENRES DE RECHERCHES:

Houilles, Anthracites, Lignites, Minerais et Gisements de Fer, Manganèse, Cuivre, Plomb, Zinc, Or, Argent, etc. Maître, Pierres à chaux ou à bâtir, etc.

POUR EXPLOITATION DU SEL PAR DISSOLUTION

POUR L'EXTRACTION DU PÉTROLE PAR VOIE DE SONDAGES

POUR LA CONGÉLATION (PROCÉDÉ POETSCH)

Sondages d'Études préparatoires

A LA CONSTRUCTION DE CHEMINS DE FER, CANAUX, PONTS, TUNNELS, ÉDIFICES, ETC

Puits artésiens d'eau douce

CAPTAGE DE SOURCES MINÉRALES CHAUDES OU FROIDES

CHUTE LIBRE et SONDES à GUIDAGES CONTINUS P^r DIAMÈTRES de 100^m à 5 MÈT.

Brevetés s. g. d. g.

PLUS DE DIX MILLE MÈTRES DE SONDAGES PAR AN

FONÇAGE DES PUIITS DE MINES, Application du système BADIOU

Breveté s. g. d. g.

ENTREPRISE DE GALERIES, TUNNELS, TRANCHÉES, DÉROCHEMENTS, ETC. CANALISATIONS EN MAÇONNERIE & CIMENT OU MÉTALLIQUES.

Ateliers de Construction et Chaudronnerie

VENTE ET LOCATION EN TOUS PAYS, DE TOUS APPAREILS ET OUTILLAGES DE SONDAGES DE TOUS SYSTEMES, TUBES RIVÉS OU VISSÉS DE TOUTES DIMENSIONS. (50)



(Nord)

MARLY-LEZ-VALENCIENNES

CHAUDRONNERIE DE FER

BON MARCHÉ - EXÉCUTION SOIGNÉE - TRAVAIL PARFAIT

SPÉCIALITÉS

Générateurs semi-tubulaires de toutes grandeurs à tubes démontables Bérendorf.
Générateurs tubulaires, Générateurs ordinaires à bouilleurs extérieurs.
Bacs et Réservoirs en tôle noire, peinte ou galvanisée.
Cheminées en tôle, etc., etc.

* ENTRETIEN DE SUCRERIES ET DE DISTILLERIES *

EUG. DENNIS fils

Ingénieur-Constructeur (R. & M.)

MARLY-LEZ-VALENCIENNES
(Nord)

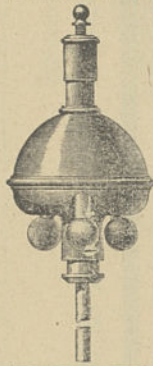


SOCIÉTÉ DES FONDERIES DE CUIVRE DE LYON, MACON & PARIS
en commandite par Actions au Capital de 3,000,000

THÉVENIN FRÈRES, L. SEGUIN & C^{ie}

SIÈGE SOCIAL : 3, RUE DUNOIR, LYON

Dépôt à LILLE : 1, Place de la Gare



ROBINETTERIE FONTE & BRONZE

pour eau et vapeur

INJECTEURS DITS "RÉ STARTING"

RÉGULATEURS QUATRE PENDULES

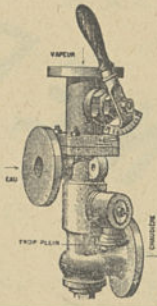
GRAISSEURS COMPTE-GOUTTES

SOUPAPES A ÉCHAPPEMENT PROGRESSIF

ACCESSOIRES DE MACHINES A VAPEUR

ET GÉNÉRATEURS

— Fabrication française — (58)



ENTREPRISE GÉNÉRALE

PAUL SEE Constructeurs LILLE

CONSTR^e DE BATIMENTS INDUSTRIELS
INCOMBUSTIBLES & ÉCONOMIQUES
500 USINES CONSTRUITES DEPUIS 1866

CHEMINS DE FER DU MIDI

BILLETS DE FAMILLE

à destination des stations thermales et hivernales des Pyrénées

Ces billets sont délivrés toute l'année dans les gares des réseaux du Nord (Paris-Nord excepté), d'Orléans, de l'Etat, du Midi, de Paris-Lyon-Méditerranée suivant l'itinéraire choisi par les voyageurs, sur les réseaux ci-dessus indiqués, avec les réductions suivantes :

Pour une famille de deux personnes 20 % ; de trois 25 % ; de quatre 30 % ; de cinq 35 % ; de six ou plus 40 %.

Exceptionnellement pour les parcours empruntant le réseau de Paris-Lyon-Méditerranée, ces billets ne sont délivrés qu'aux familles d'au moins quatre personnes et le prix s'obtient en ajoutant au prix de six billets simples ordinaires, le prix d'un de ces billets pour chaque membre de la famille en plus de trois.

Durée de validité : 33 jours, non compris les jours de départ et d'arrivée.

Faculté de prolongation moyennant supplément de 10 %.

Ces billets doivent être demandés 4 jours à l'avance.

BILLETS D'ALLER & RETOUR INDIVIDUELS

à destination des stations thermales et hivernales des Pyrénées

Ces billets sont délivrés toute l'année, avec réduction de 25 % en 1^{re} classe et de 20 % en 2^e et 3^e classes, dans les gares des réseaux du Nord (Paris-Nord excepté), de l'Etat, d'Orléans et du Midi.

Durée de validité : 25 jours, non compris les jours de départ et d'arrivée (33 jours pour ceux de ces billets délivrés dans les gares du Midi).

Faculté de prolongation moyennant supplément de 10 %.

Ces billets doivent être demandés 3 jours à l'avance.

EXCURSIONS

DANS LE CENTRE DE LA FRANCE & LES PYRÉNÉES

3 itinéraires au choix du voyageur

PRIX UNIFORMES POUR LES 3 ITINÉRAIRES :

1^{re} classe : 163 fr. 50. — 2^e classe : 122 fr. 50

Durée du voyage : 30 jours, non compris le jour du départ. — Faculté de prolongation moyennant supplément de 10 %.

Excursions aux Pyrénées

VOYAGES CIRCULAIRES A PRIX RÉDUITS

Durée des voyages : 20 JOURS (1) pour les 7 premiers itinéraires et 25 JOURS (1) pour le dernier.

Faculté d'arrêt dans toutes les gares des parcours.

1^{er} Itinéraire. — Bordeaux-Saint-Jean, Agen, Montauban, Toulouse, Montréjeau, Bagnères-de-Luchon, Tarbes, Bagnères-de-Bigorre, Mont-de-Marsan, Arcachon, Bordeaux-Saint-Jean.

2^e Itinéraire. — Bordeaux-Saint-Jean, Agen, Montauban, Toulouse, Montréjeau, Bagnères-de-Luchon, Tarbes, Bagnères-de-Bigorre, Pierrefitte-Nestalas, Pau, Bayonne, Hendaye-Irun, Dax, Arcachon, Bordeaux-Saint-Jean.

3^e Itinéraire. — Bordeaux-Saint-Jean, Arcachon, Mont-de-Marsan, Tarbes, Bagnères-de-Bigorre, Montréjeau, Bagnères-de-Luchon, Pierrefitte-Nestalas, Pau, Bayonne, Hendaye-Irun, Dax, Bordeaux-Saint-Jean.

1^{re} classe : 68 fr. — 2^e classe : 51 fr.

4^e Itinéraire. — Comme au 1^{er} itinéraire, plus le trajet de Toulouse à Cette et retour.

5^e Itinéraire. — Comme au 2^e itinéraire, plus le trajet de Toulouse à Cette et retour.

6^e Itinéraire. — Comme au 1^{er} itinéraire, plus le trajet de Toulouse à Cerbère-Port-Bou et retour.

7^e Itinéraire. — Comme au 2^e itinéraire, plus le trajet de Toulouse à Cerbère-Port-Bou et retour.

1^{re} classe : 91 fr. — 2^e classe : 68 fr.

8^e Itinéraire. — Marseille, Cette, Béziers, Narbonne, Carcassonne, Castelnaudary, Toulouse, Montauban, Agen, Bordeaux-Saint-Jean, Arcachon, Dax-Bayonne-Pau ou Dax-Mimbaste-Pau ou Morcenx-Mont-de-Marsan-Tarbes, Pierrefitte-Nestalas, Bagnères-de-Bigorre, Tarbes, Bagnères-de-Luchon, Montréjeau, Toulouse, Cette, Marseille.

1^{re} classe : 114 fr. — 2^e classe 87 fr.

Le 8^e parcours peut, au gré des voyageurs, être prolongé sur le littoral jusqu'à Vintimille au moyen de billets d'aller et retour spéciaux de ou pour Marseille, ayant la même durée de validité que le voyage circulaire.

(1) La durée de validité des billets peut être prolongée deux fois de dix jours, moyennant le paiement d'un supplément de 10 % du prix du billet circulaire pour chaque période de dix jours. Les demandes de prolongation ne peuvent être admises que pour les billets non encore périmés.

BIBLIOGRAPHIE

Géologie et minéralogie appliquées, par M. H. Charpentier, ingénieur civil des mines, à Lille. — Mme Vve Dunod, l'éditeur de Paris bien connue, vient d'ajouter à sa bibliothèque du Conducteur des Travaux publics, un *Traité de géologie et de minéralogie appliquées*, établi par notre concitoyen M. Henri Charpentier. M. A. Soubeiran, l'éminent Ingénieur en chef des mines, si apprécié dans toute la région du Nord, a bien voulu écrire pour ce remarquable ouvrage, une préface très chaleureuse dans laquelle nous lisons ce qui suit :

« En résumé, j'ai constaté avec grand plaisir, dans tout votre ouvrage, beaucoup de méthode et de clarté ; vous avez su éviter d'encombrer vos descriptions de termes scientifiques qui, sans utilité réelle, en auraient rendu la lecture moins attrayante.

» Dans de telles conditions, il est certain que votre *Traité de géologie et de minéralogie appliquées*, si riche en renseignements de toutes sortes, rendra de grands services, non seulement à l'ingénieur et au conducteur de travaux publics, mais encore à toute personne qui, sans avoir de réelles connaissances techniques, s'intéresse pourtant aux entreprises minières et aux industries qui en dérivent. A l'heure actuelle, ces personnes sont nombreuses, en raison de l'énorme développement qu'ont pris, en ces derniers temps, les charbonnages, la métallurgie et les travaux publics et du haut degré de prospérité que l'industrie atteint. »

Nous n'ajouterons qu'un mot à ces phrases élogieuses. C'est que ce livre, qui aura bientôt sa place dans toutes les bibliothèques de la région, renferme une étude assez détaillée de tous les gisements houillers français et européens et des renseignements très intéressants sur la plupart des autres bassins houillers du reste du monde.

A VENDRE :

1 ^o . 1 générateur 1/2 tubul. de 32m ² surf. chauffe, 6 k ^{os} . Neuf et garanti.	3.800 fr.
2 ^o . 1 — — — de 75m ² — — —	6 k ^{os} . Bon état. 5.000 fr.
3 ^o . 1 — — — de 150m ² — — —	6 k ^{os} . Neuf. 12.500 fr.
4 ^o . 1 — vertical Hermann de 9m ² — — —	7 k ^{os} . Bon état. 1.200 fr.
5 ^o . 1 machine à vapeur à balancier de 8 chevaux.	810 fr.

S'adresser au bureau du journal.

BULLETIN COMMERCIAL

FRANCE

Charbons. — Plus que jamais l'attention du marché charbonnier se tourne vers l'Angleterre, où, chose inouïe, la crise se transforme momentanément en une pénurie absolue de combustibles. Depuis notre dernier bulletin, cette crise s'est compliquée d'une grève d'employés de chemins de fer du Sud du Pays de Galles qui dure déjà depuis une dizaine de jours. Il en résulte que les mines de la région ne pouvant plus expédier leur production, ont dû arrêter leur extraction et que Cardiff, le plus grand port charbonnier de toute l'Angleterre, est presque totalement dépourvu de houille. Dans cette patrie du charbon, on en a payé jusqu'à 50 francs la tonne !

Non seulement les exportations sont enrayées et les steamers attachés au rivage, mais le gouvernement anglais, l'Amirauté elle-même ne peut se procurer le combustible dont elle a besoin pour ses puissantes flottes, même en payant les prix insensés du jour. Plusieurs de ses dépôts coloniaux de charbon ont été épuisés et reformés avec du charbon américain. Beaucoup d'Anglais voient là un danger national très accentué, et l'idée de restreindre les exportations gagne rapidement du terrain. Il est assez peu probable, toutefois, qu'on en arrive là, car la situation actuelle peut changer très rapidement et nous nous souvenons qu'il n'y a pas plus d'un mois, les charbonnages anglais diminuaient volontairement leurs journées de travail pour éviter l'encombrement du marché.

Quoi qu'il en soit, la situation est certainement critique et l'énormité des prix des combustibles constitue pour l'Angleterre un véritable danger public.

En France, nous n'en sommes pas encore là, mais cependant les nombreuses grèves qui se déclarent de tous les côtés démontrent que l'horizon est loin d'être sans nuages. C'est le revers de la médaille, car ces grèves sont inévitables. Tous les produits manufacturés, plus ou moins nécessaires à la vie humaine et le combustible, en outre, ont augmenté de prix, depuis deux ans, dans des proportions considérables. C'est dire que c'est l'artisan, l'employé, l'ouvrier, le cultivateur qui, finalement, paient maintenant cette hausse sans pouvoir en faire eux-mêmes supporter les conséquences aux autres. Il est donc tout naturel que ceux d'entre eux qui, par leurs groupements et leurs occupations, ont un moyen de faire augmenter leurs salaires proportionnellement à l'accroissement de la cherté de la vie, usent de ce moyen. De là les grèves d'aujourd'hui.

Le résultat inévitable de ces hausses et de ces grèves, c'est la diminution relative du travail et de la consommation de charbon dans un délai assez court. C'est une situation anormale qui ne peut pas durer sans danger pour le pays.

C'est pourquoi il est prudent de ne pas exaspérer les esprits et de savoir résister à la tentation de profiter, jusqu'à la limite de rupture, de la situation que des événements plus ou moins imprévus ont amenée aujourd'hui.

Depuis le printemps, nous avons maintes fois répété que si l'hiver 1900-1901 se montrait tenace ou rigoureux, il ne passerait pas sans voir se produire de nouvelles augmentations de prix des combustibles. Or, les événements qui se déroulent depuis lors ont été tels que ces prix ont été majorés en pleine saison d'été et que la différence entre les cours pratiqués au mois de mars et ceux qui sont appliqués en ce moment, est de 2 à 3 francs à la tonne.

La pénurie des combustibles pendant les mois d'hiver est, pour nous, de plus en plus probable et la majoration des prix, à cette époque, surtout dans la vente au détail, nous apparaît maintenant comme inévitable. C'est alors que des plaintes s'élèveront de tous côtés, surtout dans la population ouvrière.

Nous voudrions que les charbonnages français fussent assez raisonnables pour ne pas imiter les charbonnages anglais. Loin d'avoir peur de leurs conciliabules, comme ceux que hante l'idée de l'accaparement, nous voudrions les voir se réunir et s'entendre pour mettre fin à cette hausse sourde et continue qui menace aussi de devenir désastreuse. La concurrence agit maintenant, chez les houillères, avec des effets tout opposés à ceux qu'elle a d'habitude : c'est à qui ne se laissera pas distancer par son voisin, et cela est si facile ! Pourvu qu'on leur assure leur consommation, la plupart des clients ne demandent qu'à traiter, à n'importe quel prix !

Il est temps d'enrayer la crainte, l'affolement qui recommencent à se manifester dans le public par des imprécations contre les charbonnages, même de la part de ceux qui sont les plus pressés à renouveler leurs contrats.

Bref, nous pensons qu'il est grandement désirable que les prix soient nettement déterminés et arrêtés pour rassurer tous ceux — et ils sont nombreux — que l'incertitude énerve et exaspère.

Les bons charbons gras demi-secs sont cotés dans le Nord 27 francs le tout-venant à forte composition ou criblé à 15 m/m., 23 à 24 francs le tout-venant industriel, 21 à 22 francs les fines à 15 m/m. Les autres charbons gras valent un ou deux francs de moins, selon les Compagnies.

Bien souvent nous avons fait connaître les mesures prises par les charbonnages du Nord et du Pas-de-Calais pour développer leur extraction et nous avons fait remarquer que la pierre d'achoppement contre laquelle venaient buter ces tentatives était la difficulté de recruter le personnel nécessaire. Nous voulons signaler aujourd'hui l'essai tenté dans ce sens par l'une des grandes Compagnies de la région. Devant l'impossibilité absolue de trouver de nouveaux ouvriers dans le pays, cette Compagnie s'est décidée, il y a quelques mois, à faire venir 200 savoyards qu'elle a employés comme herscheurs, en grande majorité. Le résultat est, paraît-il, satisfaisant. Ces ouvriers s'acclimatent bien et songent à faire venir leurs familles.

D'autres Compagnies sont, croyons-nous, disposées à employer le même moyen pour augmenter leur personnel.

Une certaine agitation a régné en ces derniers temps parmi les mineurs de la Loire et particulièrement ceux de la Compagnie de Roche-la-Molière et Firminy. Cette agitation est aujourd'hui calmée et il n'y aura par conséquent pas de grève de mineurs comme on le craignait fortement un moment donné.

**

Ci-dessous les nombres de wagons de 10 tonnes chargés de combustibles minéraux et expédiés par voie ferrée, des charbonnages du Nord et du Pas-de-Calais, pendant les 12 jours de travail de la 1^{re} quinzaine d'août (12 jours aussi en 1899) :

PROVENANCES	1900	1899	Différence 1900
Département du Nord	41.882	40.133	+ 1.749
» du Pas-de-Calais	34.794	30.340	+ 4.454
Totaux	46.176	40.473	+ 5.703

Pour chacun des 12 jours de travail de la quinzaine, la moyenne des expéditions a été de 3.848 wagons.

**

Voici les résultats du mouvement commercial des combustibles minéraux pour les sept premiers mois des années 1898, 1899 et 1900.

COMMERCE SPÉCIAL, C'EST-A-DIRE QUANTITÉS LIVRÉES A LA CONSOMMATION

IMPORTATIONS

		1900	1899	1898	
		Tonnes.	Tonnes.	Tonnes.	
HOUILLE	GRUE	Angleterre.....	4.347.620	3.438.380	2.485.230
		Belgique.....	2.513.900	2.059.690	1.776.000
		Allemagne.....	444.190	407.390	386.460
		Divers.....	26.150	4.440	4.540
		TOTAUX.....	7.331.860	5.909.900	4.652.230
	COKE	Belgique.....	421.900	364.490	368.890
		Allemagne.....	454.950	421.400	419.980
		Divers.....	22.370	13.860	14.700
		TOTAUX.....	899.220	799.750	803.570
	Goudron et brai de houille.....		105.464	111.405	123.210

EXPORTATIONS

HOUILLE	GRUE	Belgique.....	322.890	340.840	337.880
		Italie.....	10.980	9.160	22.390
		Suisse.....	117.800	108.110	114.870
		Turquie.....	—	1.170	20
		Egypte.....	300	250	280
	COKE	Algerie.....	470	560	3.540
		Divers.....	69.700	68.270	87.320
		Approvisionnement français.....	146.970	146.300	132.970
		de navires étrangers.....	26.780	32.590	52.700
		TOTAUX.....	695.890	707.170	751.970
Coke.....		? 90.270	32.730	34.130	
Cendres de coke.....		3.120	2.390	2.070	
Goudron et brai de houille.....		13.765	14.598	16.159	

Nos importations de houille ont encore été très considérables pendant le mois de juillet. Elles se sont élevées à 1.055.240 t. contre 899.990 t. en juillet 1899, soit en accroissement de 155.250 t. ou de 17,3 0/0. L'Angleterre nous en a envoyé 627.010 t. contre 507.030 t. en 1899, soit 119.980 t. ou 23,6 0/0 de plus; la Belgique 365.360 t. contre 348.360 t.; l'Allemagne 61.460 t. contre 43.960 t., soit 17.500 t. ou 35 0/0 de plus.

Pour les sept premiers mois, nos importations sont en progrès de 1.421.960 t. ou de 24 0/0.

Nos exportations de houille restent en décroissance, ce qui, pour nous, grands importateurs, est le véritable signe de la prospérité intérieure.

Nos importations de coke s'accroissent aussi régulièrement. Le progrès de l'année est actuellement de 100.000 t., soit 12,5 0/0 environ. Pendant le mois de juillet, la Belgique nous en a fourni 59.410 t. contre 53.670 t. en 1899 et l'Allemagne 79.140 t. contre 56.930 t.

Il apparaît donc de plus en plus que les charbonnages allemands n'ont nullement songé à réduire leurs exportations en France.

D'après la statistique officielle que nous reproduisons, les exportations de coke seraient de 90.270 t. pour les sept premiers mois de l'année. Or, pour les six premiers mois, elles n'étaient, d'après la même statistique, que de 36.590 t.; elles auraient donc été de 53.680 t. en juillet seulement, ce qui nous semble impossible, nos envois en Belgique restant inférieurs à ceux de l'année dernière. Il doit y avoir erreur.

Enfin, le marché des frets semble un peu se relâcher. Il y a plus de mariniers et on traite plus facilement. On a commencé à payer de Lens 7 fr. 50 pour Paris, 2 fr. Dunkerque, 5 fr. 75 Reims, 9 fr. Montargis. On espère que la détente va aller en s'accroissant.

Fontes, fers et aciers. — La situation du marché sidérurgique ne varie pas. Les derniers prix restent bien tenus dans toutes les régions.

Le prix moyen des cokés rendus aux usines du Comptoir métallurgique de Longwy a été de 33 fr. 51 pendant le mois de juillet, ce qui constitue une avance de 0 fr. 74 par rapport au mois de juin. C'est aussi le prix le plus élevé obtenu jusqu'ici.

Signalons la belle notice éditée, à propos de l'Exposition, par la Société des Aciéries de Longwy, dont l'éminent M. Dreux est administrateur-directeur. Nous la recommandons tout particulièrement à ceux de nos lecteurs qui pourront se la procurer. Nous y voyons ce que nous ne savions pas encore : que les Ateliers de construction des aciéries de Longwy fabriquent du matériel de mines.

BELGIQUE

Charbons. — Le marché charbonnier conserve son allure ferme des semaines précédentes. Les prix ne baissent nulle part malgré l'arrêt presque général des verreries et la gêne que subit la sidérurgie.

Le disponible qui pourrait se former dans les charbonnages est très facilement absorbé par la France, de sorte que les stocks n'augmentent pour ainsi dire pas.

L'adjudication de combustibles pour les chemins de fer de l'Etat est fixée au 4 septembre et portera sur 72 lots de 4.500 t. de menus, 2 lots de 3.000 t. de gailleteux et 1 lot de 1.600 t. de coke de fonderie, soit en tout 331.600 t. On estime que les prix ne s'écarteront pas beaucoup de ceux de la dernière adjudication

et cela se conçoit parfaitement : le marché belge ne saurait être franchement à la baisse quand les marchés voisins sont encore à la hausse.

Jusqu'à présent, on cote donc toujours les anciens prix par continuation.

Voici les résultats du mouvement commercial des combustibles minéraux pendant les sept premiers mois des années 1900 et 1899 :

PROVENANCES	IMPORTATIONS HOUILLE		COKE	
	1900 tonnes.	1899 tonnes.	1900 tonnes.	1899 tonnes.
Allemagne . . .	898.308	854.379	127.166	135.053
Angleterre . . .	720.088	311.322	27.830	17.019
France	302.054	328.256	16.440	19.122
Pays-Bas	26.852	3.651	—	—
Divers	217	42	1.560	119
Totaux	1.947.519	1.497.650	172.996	171.313

DESTINATIONS	EXPORTATIONS			
	1900 tonnes.	1899 tonnes.	1900 tonnes.	1899 tonnes.
Allemagne . . .	156.296	166.867	68.733	61.340
Angleterre . . .	49.653	64.090	—	—
France	2.159.975	1.791.567	373.649	332.050
Pays-Bas	182.929	167.205	20.820	18.506
Luxembourg . . .	247.652	188.152	163.870	140.050
Suisse	37.110	20.550	16.980	5.560
Etats-Unis . . .	32.100	23.437	1.400	3.260
Chili	15.090	20.215	—	—
Russie	3.130	6.800	—	—
Italie	160	2.845	2.232	8.760
Divers	41.682	57.546	750	3.458
Totaux	2.925.777	2.514.274	648.434	572.984

Les exportations de briquettes se sont élevées, pour les six premiers mois de l'année, à 282.509 t. contre 236.439 t. en 1899, et pour le mois de juin seulement à 40.640 t. contre 36.727 t. l'année dernière.

Les frets sont très fermes. On cote de Charleroi, douane comprise : Rouen et Paris 9 fr. 05, Montargis 10 fr. 55, Saint-Quentin 6 fr. 95, Amiens 7 fr. 95, Chauny 6 fr. 80, Saint-Dizier 7 fr., Nancy 7 fr. 25, Charleville 4 fr. 50, Verdun 5 fr. 75.

Fontes, fers et aciers. — La concurrence étrangère est toujours très vive dans le pays, et après les Allemands, voici les Anglais et les Autrichiens qui entrent en lice, mais sans succès, il faut l'avouer, dans la plupart des cas.

La constitution d'un syndicat de maîtres de forges, dont nous parlions dans notre dernier numéro, semble devoir être excessivement laborieuse et on peut même douter qu'elle réussisse à s'effectuer.

La Compagnie de Marcinelle et Couillet va mettre incessamment à feu le premier des deux grands hauts-fourneaux qu'elle a entrepris. Ce fourneau a, sans les appareils, 23^m 50 de hauteur, 6^m 80 de diamètre au ventre, 4^m 50 au gueulard et 3^m 50 au creuset. Il est muni de tous les derniers perfectionnements adoptés en Amérique et pourra fournir 170 tonnes de fonte par 24 heures.

Les prix des fers et aciers finis se tiennent assez bien.

ANGLETERRE

Charbons. — Le marché des frets reste ferme. Il y a cependant une légère détente à Cardiff par suite de l'abondance des navires, qui ne trouvent plus à charger, en conséquence de la grève des ouvriers de chemins de fer ; un certain nombre d'entre eux se sont dirigés sur la Tyne.

On a coté pendant la quinzaine écoulée :

De la Tyne : Havre 1.700 t. à 6^f 875, 1.500 t. à 7^f ; Rouen 1.150 t. à 8^f 45 ; Marseille 2.200 t. à 13^f 90 ; Rochefort 1.650 t. à 8^f 25 ; Cette 2.200 t. à 14^f 375 ; Marseille 2.900 t. à 13^f 75 ;

Rochefort 1.650 t. à 8^f 25 ; Nice 250 t. à 15^f ; Rouen 1.150 t. à 8^f 75 ; Tunis 2.500 t. à 15^f 625.

De la Blyth : Havre 1.700 t. à 6^f 875, 1.100 t. à 7^f 20, 1.500 t. à 7^f, 1.100 t. à 7^f.

De Wear : Havre 800 t. à 7^f 20.

De Newport : Dieppe 580 t. à 8^f 45 ; Bordeaux 7^f 25.

De Burryport : Dunkerque 8^f 25 ; Caen 500 t. à 7^f 80.

De Swansea : Rouen 1.450 t. à 8^f 90 ; Rouen, de 7^f 80 pour du charbon, à 9^f 375 pour des briquettes ; Trouville 8^f 45 ; Saint-Nazaire 5^f 50 ; Sables-d'Olonne 6^f 50.

De Cardiff : La Pallice 2.300 t. à 6^f 25 ; Charente 7^f 50 ; Saint-Nazaire 1.950 t. à 6^f 50 ; Chantenay 1.950 t. à 7^f ; Tunis 15^f ; Marseille 2.400 t. à 12^f 375 ; Havre 7^f 50 et 7^f 80 ; Pointe-à-Pitre 18^f 75 ; Saint-Malo 8^f 45 ; Dieppe 8^f 45 ; La Rochelle 6^f 50.

La situation du marché charbonnier anglais devient absolument désastreuse. Les ouvriers d'une C^{ie} de railways du Sud du Pays de Galles se sont mis en grève et, pour cette cause, 30 à 40.000 mineurs sont obligés de chômer, leur production n'ayant plus d'écoulement. Les prix des charbons montent à des hauteurs formidables ; on en a déjà payé 50^f la tonne à Cardiff et le charbon américain commence à faire son apparition sur le marché de Londres. L'Amirauté elle-même ne peut plus couvrir ses besoins, même en payant les prix fantastiques actuels. Aussi, dans tout le Royaume-Uni, les partisans d'une intervention gouvernementale pour régler l'exportation ou la hausse, deviennent-ils de plus en plus nombreux.

A Newcastle, de grandes quantités de coke de haut-fourneau ont été achetées pour être livrées à Middlesbrough pendant les six prochains mois, au prix de 36^f 25 la tonne. Les prix des charbons continuaient à progresser doucement lorsque la grève des ouvriers des chemins de fer gallois, en enrayant les expéditions de charbons des mines du sud du Pays de Galles, a forcé les acheteurs à se rabattre sur les charbons de vapeur du Northumberland et ceux-ci ont subitement haussé de 3^f 75 à 6^f 25 pendant la 3^e quinzaine d'août. Le meilleur Northumberland a, par suite, été payé de 27^f 50 à 30^f la tonne ; ces prix sont maintenant dépassés et on a coté jusqu'à 37^f 50. Le reste du marché est naturellement très ferme : le menu pour vapeur s'est vendu 16^f 25 en hausse de 1^f 25 à 1^f 50 ; le charbon à gaz et le charbon à coke se tiennent à 21^f 875 avec tendance à la hausse. 20.000 tonnes de charbon pour usages domestiques livrables l'année prochaine par quantités mensuelles régulières ont été traitées à 25^f la tonne f. b. Tyne. Le coke de fonderie est faible à 41^f 25, en baisse de 2^f 50, tandis que le haut-fourneau se tient à 36^f 25 rendu aux usines de la Tees. Les chemins de fer de l'Etat suédois recherchent 70.000 t. de charbon à livrer à partir du mois de mars prochain.

Dans le Yorkshire, le charbon domestique est très vivement recherché à Barnsley ; les prix sont fermes et en hausse pour les 1^{res} qualités. De grandes quantités sont expédiées sur Londres et les villes du Sud ; on puise même dans les stocks. Le meilleur Silkestone est coté 19^f 375 à 20^f, en hausse de 1^f 25, la seconde sorte faisant 16^f 875 la tonne prise aux puits. Le bon Barnsley pour foyers domestiques vaut 18^f 125 à 18^f 75 et les sortes inférieures 16^f 25 à 16^f 875 la tonne sur wagon. Le marché des charbons de vapeur est très actif et les chargements de meilleur Yorkshire sont fort importants à Hull et à Grimsby.

Voir la suite à la page 286.

TABLEAU des derniers cours des valeurs minières et métallurgiques de France au 30 Août pour les valeurs cotées à la Bourse de Lille et au 24 Août pour les autres.
LES LETTRES PLACÉES DANS LA COLONNE DES COURS INDIQUENT LES BOURSES OÙ LES VALEURS SONT COTÉES : P SIGNIFIE PARIS; L, LILLE; Ly, LYON; M, MARSEILLE; B, BRUXELLES.

ACTIONS						ACTIONS					
TITRES créés	TITRES en circulat.	Valeur nominale	DESIGNATION DES VALEURS	COURS	Dernier dividende	TITRES créés	TITRES en circulat.	Valeur nominale	DÉSIGNATION DES VALEURS	COURS	Dernier dividende
CHARBONNAGES						Forges, Hauts-Fourneaux, Aciéries					
72.000	6.000	500 t.p.	Albi.....	L 1.699	1899 40	"	"	"	Aciéries de Firminy.....	Ly 3.760	98-99 175
6.000	62.240	"	Aniche (24 ^e de denier).....	1.260	99-00 34 25	"	"	"	de France.....	P 390	98-99 53 44
28.800	28.800	"	Anzin (centième de denier).....	-6.900	1899 net 260	20.000	20.000	500 t.p.	"	L 990	"
6.000	5.940	"	Azincourt.....	745	1899 40	"	"	"	de Longwy.....	P 1.220	98-99 45
30.000	30.000	500 t.p.	Blanzay.....	-1.500	98-99 69	40.000	40.000	500 t.p.	de St-Etienne.....	Ly 1.940	98-99 85
"	"	500	Bouches-du-Rhône.....	M 300	" 2 50	"	"	"	"	P 394	18-0 20
3.000	"	1.000-400 p.	Bruay (entière).....	L 59.400	98-99 net 1259	"	"	"	Alais (Forges).....	B 275	18-0 12 80
60.000	"	"	Bruay (20 ^e act. prim.).....	-2.980	" net 62 50	8.500	8.500	500 t.p.	Aubrives-Villerupt.....	B 4.050	18-0 160
18.000	17.000	1/18.000	Bully-Grenay (6 ^e act. prim.).....	-4.200	" 75	2.000	2.000	1.000	Chasse (Fonderies).....	Ly 1.530	98-99 65
3.500	3.500	1.000 t.p.	Campagnac.....	-1.725	1899 50	1.800	1.800	500	Chatillon-Commentry.....	-1.450	98-99 50
23.200	23.200	1/23.200 t.p.	Carmaux.....	P 1.480	1899 55	37.000	37.000	"	Chiers (Hauts-Fourneaux).....	B 650	98-99 35
19.725	19.725	100 t.p.	Carvin (5 ^e act. prim.).....	L 639	99-00 15	6.000	6.000	500	Commentry-Fourchambault.....	Ly 1.070	1898 35
7.500	7.500	500 p.	Clarence (La).....	-1.205	" "	"	"	"	Creusot.....	-1.775	98-99 85
60.000	60.000	"	Courrières (30 ^e act. prim.).....	-3.015	1899 90	20.000	20.000	500 t.p.	Denain-Anzin.....	L 1.380	1899 25
22.000	22.000	125 t.p.	Crespin.....	-265	" "	1.800	1.800	250 t.p.	F. Dumont et C ^e	B 675	99-00 60
18.220	18.220	200	Douchy.....	-1.370	1899 65	1.200	1.200	500 t.p.	Espérance, à Louvroil.....	B 2.100	97-98 net 96
1.800	"	1.000 t.p.	Dourges.....	-32.800	1899 700	24.000	24.000	500 t.p.	Forges, Aciéries, Nord et Est.....	P 1.650	98-99 70
180.000	"	"	Dourges (100 ^e act. prim.).....	-325	1899 7	3.600	3.600	500 t.p.	Forges de Vireux-Molhain.....	B 600	98-99 net 25
3.500	3.500	1.000 t.p.	Drocourt.....	-4.400	98-99 31 25	"	"	"	Franche-Comté.....	Ly 419 50	98-99 20
2.400	2.400	1/2400	Epinac.....	-585	98-99 16	"	"	"	Horne et Buire (nouveau).....	" 177	" "
28.865	28.865	100	Escarpelle (1/5 act. prim.).....	-1.045	98-99 16	"	"	"	La Chalcaissière.....	" 800	" "
3.500	3.500	750 t.p.	Ferfay.....	-1.150	98-99 "	"	"	500 t.p.	Marine et Chemins de fer.....	P 1.768	98-99 60
6.000	4.000	500 1/4 p.	Ferques.....	-460	" "	6.000	6.000	500 t.p.	Maubeuge (Hts-Fourneaux).....	L 1.489	1899 70
6.000	6.000	500	Flines-lez-Raches.....	-1.401	" "	18.000	18.000	500	Micheville (Aciéries).....	B 1.185	98-99 net 50
"	25.500	250 t.p.	Grand-Combe.....	M 1.372 50	1898 net 30	4.250	4.250	700 t.p.	Pont-à-Mousson.....	N "	1897 100
3.000	"	1.000-300 p.	Haute-Loire.....	P 750	1899 "	8.000	8.000	500 t.p.	Saulnes.....	B 3.350	1899 net 200
300.000	"	"	Lens.....	L 70.000	98-99 1500	"	"	"	Villerupt-Laval-Dieu.....	B 480	98-99 25
29.160	29.160	"	Lens (centième act. prim.).....	-715	" 15	"	"	"			
5.000	5.000	500 t.p.	Liévin (1/10 ^e act. prim.).....	-2.740	98-99 net 45	"	"	"			
"	80.000	"	Ligny-lez-Aire.....	-791	" "	"	"	"			
32.000	32.000	"	Loire.....	Ly 291	1899 6	"	"	"			
16.000	16.000	"	Marles 70 0/0 (20 ^e act. pr.).....	L 2.400	1899 90	"	"	"			
6.000	6.000	500	Marly.....	-2.195	1899 75	"	"	"			
4.000	"	500 t.p.	Meurchin.....	-1.024	" "	"	"	"			
20.000	"	"	Meurchin (1/5 act. prim.).....	-14.580	98-99 700	"	"	500 t.p.	Ateliers de La Madeleine.....	L 63	" "
6.000	80.000	500 t.p.	Montrambert.....	-2.960	" 80	"	"	500 t.p.	Cail.....	P 300	" "
"	6.000	500 t.p.	Ostricourt.....	Ly 380	1899 42	"	"	500 t.p.	Chantiers de la Gironde.....	-685	" 30
"	"	"	Rive-de-Gier.....	L 1.900	" "	15.000	15.000	500	de la Loire.....	-880	98-99 40
"	12.000	500	Rochebelle.....	Ly 30 75	" "	"	"	500	Dyle et Bacalan.....	B 377 50	97-98 30
"	36.000	100	Roche-la-Molière.....	700	1899 30	"	"	500	Fives-Lille.....	P 500	" "
"	80.000	"	Saint-Etienne.....	-2.000	1899 78	"	"	500	Forges de la Méditerranée.....	-816	1898 35
1.840	1.840	100 t.p.	Sincey-le-Rouvray.....	-515	1899 22	16.000	16.000	500	Nord de la France.....	B 550	98-99 45
5.000	5.000	500 t.p.	Thivencelles.....	L 25	96-97 5	1.000	1.000	100 t.p.	Levallois-Perret.....	P 84	" 15
4.000	4.000	1.000 t.p.	Vicoigne-Nœux.....	-540	1876 10	"	"	"	Franco-Belge (matériels).....	B 485	97-98 25
				-30.550	98-99 net 830				Fonderie Durot-Binauld.....	L 154	1899 6
									Chaudronner. Nord France.....	L 580	1899 41 50

REVUE DES COURS

Lille, 30 août. — Dans son ensemble, la quinzaine a été bonne pour les valeurs charbonnières, mais les cours qui menaçaient encore une fois d'aller trop rapidement de l'avant se tassent sérieusement depuis quatre ou cinq jours. Cette fois, et sans doute possible, c'est la situation financière des places de Roubaix et de Tourcoing qui en est cause. Déjà, dans notre numéro du 15 avril dernier, nous signalions l'influence sur le marché des valeurs, à Lille, des pertes subies par les négociants de ces villes dans leurs ventes de laines à terme. Nous disions que si l'on ne signalait pas de ruine complète parmi ces négociants il était néanmoins certain qu'ils avaient de très fortes différences à payer et que, pour ce faire, ils devaient vendre d'énormes paquets de titres de charbonnages. Cette situation a pesé tout l'été sur le marché de Lille et l'on pouvait se croire débarrassé de ce cauchemar lorsque la nouvelle se répandit brusquement, il y a quelques jours, qu'un grand nombre de maisons de commerce de Tourcoing déposaient leurs bilans. Les estimations les plus modérées du passif connu jusqu'ici s'élevaient à 15 ou 20 millions, couverts pour la moitié environ, dit-on, par l'actif réalisable, lequel se compose surtout de laines dont les cours sont effroyablement tombés depuis quelques mois. Depuis le printemps, ces cours ont continuellement baissé et ces négociants n'étant plus en état de solder de nouvelles différences ont vu, cette fois, leur ruine devenir irrémédiable.

Les créanciers qui perdent ainsi des sommes sur lesquelles ils étaient en droit de compter ou qui seront obligés d'attendre très longtemps les résultats des liquidations judiciaires, sont à nouveau et seront encore plus ou moins longtemps obligés de chercher de l'argent autre part. D'où de nouvelles et inévitables réalisations de valeurs charbonnières, et des meilleures naturellement.

De cet exposé, il résulte que les cours peuvent encore être affectés par ces réalisations dans une mesure que l'on ne peut prévoir, mais que les acheteurs n'ont nullement à s'inquiéter de ce temps d'arrêt ou de recul qui n'a rien à voir avec la situation des charbonnages, laquelle s'embellit de plus en plus.

L'avance avait été si sensible que, malgré le recul de ces derniers jours, la plupart des titres sont encore en plus-value pour la quinzaine. Ainsi Anzin bénéficie de 60 fr. à 6990, Azincourt de 29 fr. à 745, Bruay de 1200 fr. à 59400 et le vingtième de 6 fr. à 2980, le dividende de cette Société sera au minimum de 1850 fr. pour l'action entière, on met même en avant le chiffre de 2000, qui d'ailleurs serait loin d'être exagéré, au contraire. Bully est encore en avance de 25 fr. à 4200, Carvin est revenu à son ancien cours, à 1 fr. près. La Clarence progresse de 5 fr. à 1205 et Crespin de 15 fr. à 265; on se remue décidément beaucoup dans cette dernière Compagnie; le directeur M. Faibie, est nerveux, actif, connaît bien son métier et à derrière lui un Conseil d'administration reconstitué et animé des meilleures intentions à son

égard; on doit faire une bonne affaire de Crespin parce que c'est possible, et il nous semble qu'en ce moment on en prend carrément le chemin; dans un an, nous pourrions juger les résultats obtenus.

Douchy gagne 20 fr. à 1370 et Dourges 800 fr. à 32800, tandis que le centième perd 6 fr. à 325. Drocourt saute de 101 fr. à 4400 et Ferfay de 170 fr. à 1450; Ferfay va probablement distribuer 25 fr. cette année mais on base beaucoup d'espoir sur des travaux de recherches entrepris vers le sud de la concession; Ferques rattrape 60 fr. à 460, par suite, probablement, de la modification de son Conseil d'administration.

Flines s'avance de 25 fr. à 1404, Liévin de 20 fr. à 2740 et Ligny-lez-Aire fait un bond de 86 fr. à 791; Marles 70 0/0 accuse une plus-value de 10 fr. à 2400 et Marles 30 0/0 de 15 fr. à 2195. Marly bénéficie également de 24 fr. à 1024 et Vicoigne-Nœux de 750 fr. à 30350. Pour cette dernière Compagnie, on parle d'un dividende de 1000 fr. contre 800 l'année dernière, mais il nous revient que, contrairement au bruit qui en a circulé, le Conseil d'administration n'est pas partisan d'une division des titres.

Aniche est en recul de 25 fr. à 1250; Courrières de 20 fr. à 3015; l'Escarpelle de 5 fr. à 1045, le 100^e Lens de 5 fr. à 715. Meurchin fléchit aussi de 120 fr. à 14580, et le 5^e de 20 fr. à 2960. Ostricourt perd 10 fr. à 1900 et Thivencelles 39 fr. à 540.

Albi regagne 99 fr. à 1699; Campagnac, bien recherché, fait un bond de 100 fr. à 1725. La Grand-Combe s'avance de 47 fr. 50 à 1372,50; la Loire de 3 fr. à 291, Montrambert de 30 fr. à 980; Rochebelle de 15 fr. à 700, Roche-la-Molière de 25 fr. à 2000, Saint-Etienne de 6 fr. à 515. Nous remarquons que tous ceux de ces titres cotés à Lyon n'ont, pour ainsi dire pas de marché, cependant quelques-uns d'entre eux sont tout aussi intéressants que ceux du Nord; par exemple, Montrambert et Roche-la-Molière sont capitalisés à peu près à 4 0/0 tout en offrant les meilleures garanties. Il serait certainement bon de jeter de temps en temps un coup d'œil sur cette catégorie de valeurs. Les cours ci-dessus ont d'ailleurs été bien dépassés en ces derniers jours.

Les valeurs métallurgiques ont bénéficié également des bonnes dispositions du public. Firminy s'avance de 110 fr. à 3760, Saint-Etienne de 90 fr. à 1940, Alais de 18 fr. à 394, Châtillon-Commentry de 15 fr. à 1450. Commentry-Fourchambault progresse de 25 fr. à 1070; Nord-et-Est de 55 fr. à 1650, Marine et Chemins de fer de 83 fr. à 1768, Saulnes de 55 fr. à 5350. Un peu de recul sur le Creusot qui fléchit de 40 fr. à 1775, sur Denain qui recule de 20 fr. à 1380 et sur Maubeuge qui perd 10 fr. à 1489. Signalons que les laminoirs F. Dumont et C^e, à Louvroil, donnent 60 fr. de dividende contre 48 fr. l'année dernière, soit près de 9 0/0 au cours actuel.

TABLEAU des derniers cours des valeurs minières et métallurgiques de Belgique cotées à la Bourse de Bruxelles au 25 Août

ACTIONS																		
TITRES créés	TITRES en circulat.	Valeur nominale	DÉSIGNATION DES VALEURS	COURS	Dernier dividende		TITRES créés	TITRES en circulat.	Valeur nominale	DÉSIGNATION DES VALEURS	COURS	Dernier dividende						
					EXERCICE							EXERCICE						
CHARBONNAGES																		
7.000	7.000	1/7.000	Abhoos, à Herstal.....	185	1890	25 ..	4.000	4.000	1.000	Produits au Flénu.....	5.325	1899	300 ..					
4.032	4.032	1/4.032	Aiseau-Presles.....	1.360	98-91	50 ..	13.400	13.400	500	Réunis de Charleroi.....	1.250	1899	30 ..					
9.600	9.600	1/9.600	Amercoeur.....	1.825	98-99	90 ..	3.553	3.553	1/3.553	Rieu-du-Cœur.....	1.250	1899	50 ..					
21.950	21.950	100	Anderlues.....	1.020	99-00	45 ..	3.000	3.000	700	Sacré-Madame.....	4.212 50	1899	210 ..					
11.720	11.720	1/11.720	Bernissart.....	522 50	1898	22 50	16.000	16.000	1/16.000	Trieu-Kaisin.....	980	98-99	30 ..					
12.000	12.000	500	Bois d'Avroy.....	700	1899	40 ..	15.666	15.666	500	Unis-Ouest de Mons.....	638	1899	30 ..					
4.000	4.000	500	Bonne-Espérance-Batterie.	1.470	1899	60 ..	3.900	3.900	500	Wérister.....	1.125	98-99	55 ..					
9.000	9.000	»	Bonne-Fin.....	925	1899	40 ..	Forges, Hauts-Fourneaux, Aciéries											
8.000	8.000	500	Bray-Maurage.....	159	»	»							»	»	»	»	»	»
4.000	4.000	1/4.000	Carabinier.....	452	1899	30 ..	8.000	8.000	250	Aiseau (forges).....	240	98-91	12 50					
21.200	20.489	500	Charbonnages belges.....	605	1899	25 ..	2.000	2.000	500	Alliance (forges).....	700	98-99	40 ..					
4.000	4.000	1/4.000	Chevalières à Dour.....	2.000	1899	100 ..	20.000	20.000	500	Angleur (aciéries).....	505	98-99	25 ..					
3.000	3.000	500	Concorde (Réunis de la)...	1.700	1899	100 ..	4.000	4.000	1.000	Athus (Hauts-Fourneaux)...	1.230	98-99	70 ..					
12.000	8.426	1/12.000	Couchant du Flénu.....	209	1899	6 50	30.000	30.000	500	Aumetz-la-Paix.....	»	»	»					
10.500	10.500	500	Courcelles-Nord.....	1.845	1899	110 ..	15.000	15.000	100	Baume et la Croÿère.....	220	98-99	15 ..					
20.000	20.000	1/18.000	Espérance-Bonne-Fortune.	660	99-00	50 ..	6.000	6.000	500	Bonehill (Usines).....	530	98-99	25 ..					
4.400	4.200	1/4.400	Falnuée.....	440	98-99	10 ..	2.200	2.200	500	Charleroi (fabrique de fer)...	900	98-99	40 ..					
8.000	8.000	1/8.000	Fontaine-Lévêque.....	1.027 50	1899	60 ..	3.000	3.000	1/3.000	Châtelet (laminoir) priv.....	340	98-99	15 ..					
4.000	4.000	250	Fort-Taille.....	215	99-00	12 50	1.825	1.825	1/1.825	— ord.....	128	98-99	5 ..					
4.800	4.800	1/4.800	Gosson-Lagasse.....	1.440	1899	75 ..	15.000	15.000	500	Cockerill.....	2.175	98-99	100 ..					
3.650	3.650	1/3.650	Gouffre.....	1.370	1899	40 ..	4.000	4.000	250	Drampremy (laminiers).....	227 50	1899	12 50					
7.630	7.680	1/7.680	Grande-Bacnure.....	1.450	99-00	100 ..	15.000	15.000	1/15.000	Espérance-Longdoz ord.....	387 50	98-99	30 ..					
4.032	3.798	500	Grand-Buisson.....	2.350	98-99	95 ..	4.000	4.000	250	Gilly (forges, us. fond.).....	516	98-99	30 ..					
5.000	5.000	500	Grand-Conty et Spinois.....	502 50	1899	20 ..	7.390	7.390	1/7.390	Grivegnée.....	915	99-00	75 ..					
2.500	2.500	1/2.500	Gde machine à feu Dour.....	3.325	97-98	80 ..	4.400	4.400	500	Halanzuy (Hauts-Fourn.)...	540	98-99	30 ..					
12.000	12.000	1/12.000	Grand-Mambourg.....	850	1899	40 ..	2.300	2.300	500	La Louvière (Hauts-Fourn.)...	295	97-98	20 ..					
10.000	10.000	1/10.000	Haine-Saint-Pierre.....	301	»	»	»	»	»	Liégeoises (forges et tôl.)...	1.300	99-00	100 ..					
20.000	20.000	250	Hasard.....	310 50	1899	15 ..	2.000	2.000	500	Marais (forges).....	925	98-99	40 ..					
2.000	2.000	1/2.000	Herve-Vergifosse.....	1.285	1899	75 ..	9.000	9.000	1/9.000	Marcinelle-Couillet.....	472 50	98-99	30 ..					
15.000	15.000	1/15.000	Horloz.....	1.167 50	1899	65 ..	10.000	10.000	500	Monceau-Saint-Fiacre, cap.....	775	»	»					
3.000	3.000	»	Hornu et Wasmes divid.....	7.600	1899	475 ..	3.000	3.000	500	— ord.....	732 50	»	»					
30.000	30.000	1/30.000	Houillères-Unies Charleroi	317 50	»	»	25.000	25.000	1/25.000	Musson (Hauts-Fourn.).....	695	99-00	50 ..					
9.720	9.720	1/9.720	Houssu.....	467 50	98-99	20 ..	2.000	2.000	500	Ougrée (Société d').....	1.295	99-00	80 ..					
12.800	12.800	1/12.800	Kessales à Jemeppe.....	1.080	1899	60 ..	8.000	8.000	1.000	Phénix à Chatelineau.....	862 50	98-99	45 ..					
14.000	14.000	1/14.000	La Haye.....	1.090	98-99	50 ..	11.000	11.000	100	Providence.....	3.700	98-99	200 ..					
25.800	25.800	1/25.800	La Louvière, Sars-Long.....	470	1899	27 50	4.000	4.000	100	St-Victor (forges, lam.).....	143 75	1899	10 ..					
4.200	4.200	1.000	Levant du Flénu.....	4.575	1899	150 ..	5.300	5.300	1.000	Sarrebrück (forges de).....	11.770	98-99	600 ..					
2.000	2.000	500	Lonette privilégiées.....	399	»	»	3.000	3.000	500	Sud-Chatelineau (Hauts-Fourneaux).....	435	1899	25 ..					
3.400	3.400	»	— ordinaires.....	80	»	»	5.006	5.006	1.000	Thy-le-Château.....	392 50	»	»					
2.274	2.274	50	Maireux et Bas-Bois.....	787 50	1899	45 ..	15.000	15.000	500	Vezin-Aulnoye.....	1.000	98-99	50 ..					
5.000	5.000	1/5.000	Marchienne.....	880 50	1899	50 ..	ZINC, PLOMB											
4.608	4.608	1/4.608	Mariemont.....	2.575	98-99	80 ..							20.000	20.000	1/20.000	Asturienne des mines.....	5.975	1899
15.000	15.000	1/15.000	Marihaye à Flémalle.....	1.287 50	1899	70 ..	25.500	25.500	100	Austro-Belge.....	410	98-99	30 ..					
2.400	2.400	1/2.400	Masses-Diarbois.....	1.170	98-99	55 ..	3.000	3.000	500	Nebida.....	1.605	98-99	100 ..					
12.000	12.000	250	Midi de Mons.....	23	»	»	15.000	15.000	200	Nouvelle-Montagne.....	699	1898	40 ..					
2.112	2.112	1/2.112	Minerie.....	500	1899	25 ..	6.000	6.000	200	Prayon.....	731	1899	50 ..					
10.000	10.000	1/10.000	Monceau-Bayemont.....	885	1899	45 ..	2.000	2.000	250	— jouiss.....	465	1899	37 50					
4.500	4.500	1.000	Monceau-Fontaine.....	4.590	1899	200 ..	112.500	112.500	80	Vieille-Montagne.....	750	1899	45 ..					
5.000	5.000	1/5.000	Noël-Sart-Culpart.....	1.175	98-99	45 ..	REVUE DES COURS											
7.200	7.200	1/7.200	Nord de Charleroi.....	2.235	1899	100 ..												
5.280	5.280	1/5.280	Ormont.....	710	1899	45 ..												
15.000	15.000	1/15.000	Patience-Beaujonc.....	890	98-99	35 ..												
3.500	3.500	1/3.500	Poirier.....	860	1899	30 ..												

Bruxelles, 25 août. — La fermeté s'est grandement accentuée pendant toute la quinzaine, sur les valeurs charbonnières et, dans ce compartiment, on peut dire que la cote tout entière est en plus-value. Aiseau-Presles gagne 60 fr. à 1360, Bernissart 52 fr. 50 à 522,50, Bonne-Fin 50 fr. à 925, Charbonnages belges 55 fr. à 605.

Les Chevalières bénéficient de 125 fr. à 2000, la Concorde de 150 fr. à 1700, Courcelles-Nord de 120 fr. à 1845, Falnuée s'avance aussi de 10 fr. à 440; on parle pour cette valeur d'un dividende de 30 à 40 fr. contre 10 fr. l'année dernière. Gosson-Lagasse saute de 90 fr. à 1440, Gouffre de 35 fr. à 1370. La Grande-Bacnure, qui vient de payer son dividende de 100 fr., ne perd que 20 fr. à 1450, les bénéficiés ont dépassé 900.000 fr. Grand-Buisson gagne 100 fr. à 2350, Grand-Conty et Spinois 32 fr. 50 à 502,50, la Grande Machine à feu 250 fr. à 3325, le dividende sera probablement de 275 fr.

Grand-Mambourg progresse de 50 fr. à 850, Haine-St-Pierre de 27 fr. 50 à 301, Herve-Vergifosse de 25 fr. à 1285, Hornu et Wasmes de 125 fr. à 7600, Kessales de 30 fr. à 1080, La Haye de 10 fr. à 1090.

Maireux et Bas-Bois fait un bon 1 de 57 fr. 50 à 787,50 et Masses-Diarbois de 50 fr. à 1170, le dividende est, paraît-il, fixé à 100 fr. Minerie gagne 25 fr. à 500, Monceau-Fontaine 140 fr. à 4590.

Noël-Sart-Culpart, qui distribuera 110 fr., gagne 50 fr. à 1175, Nord de Charleroi s'avance de 145 fr. à 2235, Patience et Beaujonc de 55 fr.

à 890, Poirier de 45 fr. à 860. Les Produits bénéficient de 125 fr. à 5325, Rieu-du-Cœur de 50 fr. à 1250, Trieu-Kaisin de 50 fr. à 980, le dividende de cette dernière Compagnie sera, dit-on, de 85 fr. au lieu de 30 l'année dernière. Unis-Ouest de Mons s'avance de 40 fr. 50 à 638 et Wérister de 50 fr. à 1125.

Les valeurs sidérurgiques, sans être aussi bien partagées que les valeurs charbonnières au point de vue de la quantité des affaires traitées, ont cependant été aussi assez favorisées. Les avances sont plutôt nombreuses. Athus progresse de 29 fr. à 1230, Cockerill de 65 fr. à 2175, Gilly de 31 fr. à 516, Marcinelle-Couillet de 22 fr. 50 à 472,50, Monceau-St-Fiacre (capital) gagne 75 fr. à 775 et l'action ordinaire 82 fr. à 732. Ougrée s'avance de 55 fr. à 1295, la Providence de 275 fr. à 3700 et Sarrebrück de 320 fr. à 11770. Pour Monceau-St-Fiacre, le Conseil veut distribuer 60 fr. alors que les bénéficiés pourraient, si l'on voulait, permettre de donner le double; quelques actionnaires cherchent à obtenir plus. Bonehill, qui perd 70 fr. à 130, va, dit-on, distribuer 50 fr.

Les valeurs du zinc ont également été bien partagées, à l'exception de Nebida, qui recule de 117 fr. à 1605. L'Austro-Belge s'avance de 35 fr. à 410, la Nouvelle-Montagne de 44 fr. à 699, Prayon de 21 fr. à 731 et la Vieille-Montagne de 10 fr. à 750.

Pour cette qualité de charbon, les Compagnies de railways ont traité de 18^f 75 à 20^f la tonne et l'on demande actuellement 20^f 625 à 21^f 25, en hausse de 1^f 25 à 1^f 80; les secondes qualités se paient de 16^f 875 à 17^f 50. Le charbon à gaz est bien demandé et les nouveaux contrats accusent une avance de 5^f 625 à 6^f 25 sur les derniers prix.

Les coques sont également un peu plus fermes: les meilleures sortes valent 26^f 25 à 27^f 60 et les secondes qualités 22^f 50 à 23^f 75 la tonne prise aux fours.

A Cardiff, le marché charbonnier est absolument désorganisé. La grève des employés du Taff Wale Railway, en empêchant les expéditions par les lignes de cette Compagnie, a réduit au chômage les mines de la vallée Rhondda, qui produisent 200.000 t. de houille par semaine. Il en résulte qu'on ne peut plus se procurer du charbon que bien difficilement; quelques centaines de tonnes de demi-gras du Mommouthshire ont été payées jusqu'à 50^f la tonne. Par exception, quelques petits lots de charbon de vapeur ont été laissés à 37^f 50 et 40^f la tonne. La seconde classe est cotée 33^f 75 à 35^f la tonne et les menus de vapeur 23^f 75 à 27^f 50. L'Amirauté a besoin de 200.000 t. et ne sait comment se les procurer.

L'effet de la grève sur les charbons domestiques est aussi très vif. Les qualités ordinaires du Rhondda n° 3 sont cotées: gros 37^f 50, tout-venants 29^f 375 à 31^f 25, menus 26^f 25 à 27^f 50, soit en hausse de 7 à 8^f. Le gros Rhondda n° 2 est à 31^f 25 la tonne.

Le charbon à gaz réalise 25^f à 26^f 25. Les briquettes sont à 31^f 875. Pour le coke, il n'y a rien de changé.

A Swansea, on a coté en hausse pour l'anhracite: 1^{re} qualité 32^f 50 à 35^f, 2^e qualité 30^f à 31^f 25, gros ordinaire 22^f 50 à 24^f 375, menus 14^f 375 à 15^f. Pour les charbons de vapeur: gros 30^f à 32^f 50, 2^e qualité 23^f 75 à 25^f, menus 16^f 875 à 18^f 75. Charbon bitumineux: gros Rhondda n° 2 26^f 25 à 27^f 50. Coke: meilleur pour fonderie 43^f 75 à 46^f 875, haut-fourneau 37^f 50 à 40^f 625. Briquettes: 27^f 50 à 28^f 75.

Fontes, fers et aciers. — Le marché des fontes voit sa situation s'améliorer de jour en jour. Les commandes de grands steamers ont d'ailleurs repris de l'importance pendant ces derniers temps et il devient évident que la construction restera très active pendant les derniers mois de l'année. La fonte Cleveland n° 3 est cotée actuellement 88^f 75 pour prompt livraison. Les qualités inférieures sont un peu moins fermes, parce que plus abondantes que la première; la fonte de moulage n° 4 vaut 83^f 75 et la fonte d'affinage 82^f 50 la tonne.

La fonte hématite reste ferme. On ne peut s'en procurer au-dessous de 107^f 50, numéros mélangés, pour prompt livraison.

Les affaires sont bonnes en produits manufacturés.

BULLETIN FINANCIER

COUPONS DÉTACHÉS. — 15 juillet: H. Devilder et Co, brut 12 fr.; nominatif 11 52. — Biache Saint-Vaast, coupon n° 46, net 120 fr.

1^{er} août: Carvin, coupon n° 46, brut, 50 fr.; net: nominatif, 47 fr.; porteur 35 88. — Blanzly, coupon n° 36, brut 30 fr.; net: nominatif 28 80; porteur 27 10.

10 août: Lens, 1.500 fr. — Lens (le centième), 15 fr.

15 août: Bruay, coupon n° 89, brut 400 fr.; net: nominatif 400 fr.; porteur 376 85. — Bruay (le vingtième), coupon n° 89, brut 20 fr.; net: nominatif 20 fr.; porteur 18 80.

COUPONS ANNONCÉS. — 31 août: Meurchin, 450 fr. — Meurchin (le cinquième), 90 fr.

1^{er} septembre. — Forges et Laminoirs de Saint-Amand, 37 50. — Usines et Laminoirs F. Dumond et Co, 60 francs.

15 novembre: Béthune, 50 fr.

BELGIQUE

Charbonnages de la Grande-Bacnure, à Coronmeuse, près Liège

RÉSUMÉ DES BILANS AUX 30 JUIN 1900, 1899 & 1898

	ACTIF	1900	1899	1898
Immobilisé	fr.	1 586.755	1.547.874	1.541.553
Réalizable: magasins		34.914	32.090	59.797
— divers		1.448.830	1.170.378	1.049.677
Totaux		3.070.499	2.750.342	2.651.027
PASSIF				
Non exigible: capital	fr.	1.728.000	1.728.000	1.728.000
— réserves		325.842	352.842	352.842
Exigible: créditeurs		82.371	63.251	61.264
Bénéfices		907.286	606.249	509.121
Totaux		3.070.499	2.750.342	2.651.027
Dividende par action		100	150	125

Le nombre des actions a été doublé en 1900, sans augmentation de capital.

INFORMATIONS DIVERSES

MINES ET MÉTALLURGIE

Principaux Fournisseurs et Maisons recommandées

(V. A. Voir aux Annonces).

APPAREILS DE LEVAGE

A. VERLINDE, 20-22-24, rue Malus, Lille (Nord). (V. A.)

APPAREILS PHOTOGRAPHIQUES

L. MAIRESSE, 39 bis, rue Pauvrée, Roubaix; 6, rue des Ponts-de-Comines, Lille (V. A.).

APPAREILS POUR MINES

C^{ie} FRANÇAISE THOMSON-HOUSTON, 10, rue de Londres, Paris. (V. A.)

ASCENSEURS & MONTE-CHARGES

THOMAS-JÉSUPRET, 39, rue Roland, Lille (Nord). (V. A.)

A. VERLINDE, 20-22-24, rue Malus, Lille (Nord). (V. A.)

BARRETTES (Chapeaux de Mineurs)

BEUSCART-BEQUET, 62, rue de Flandre, à Lille (Nord).

BANQUES

COMPTOIR NATIONAL D'ESCOMPTE DE PARIS, 96, rue Nationale, Lille. (V. A.)

CABLES DE MINES

A. STIÉVENART, à Lens (Pas-de-Calais).

CABLES DIVERS

VERTONGEN et HARMÉGNIES, à Auby, par Flers-en-Escrebieux (Nord).

CABLES EN COTON

Sté ANON. DE RETORDERIE ET CABLERIE D'HELLEMES (Nord). (V. A.)

CALORIFUGES

L. MAHIEU et fils, 117, boulevard Gambetta, Roubaix (V. A.).

CANALISATIONS D'EAU

A. DEGOIX, 44, rue Masséna, Lille (Nord).

CHAUFFAGE

V. HUGLO, ingénieur-constructeur, 90, rue Racine, Lille (V. A.).

COMPRESSEURS D'AIR

MESSIAN-LENGRAND, 71, route du Cateau, Cambrai (Nord).

DUJARDIN et C^{ie}, 82, rue Brûle-Maison, Lille (Nord).

COMPTEURS A EAU

Sté FRANÇAISE DES POMPES WORTHINGTON, 43, rue Lafayette, Paris. (V. A.)

CONCASSEURS & CRIBLAGES

P ALRIO, 1, rue Marcadet, Paris. (V. A.)

CONDENSEURS

Sté FRANÇAISE DES POMPES WORTHINGTON, 43, rue Lafayette, Paris. (V. A.)

CONSTRUCTIONS MÉTALLIQUES

ATELIERS DE CONSTRUCTION, FORGES et FONDERIES d'Hautmont (Nord).

E. et A. SÉE, 15, rue d'Amiens, Lille. (V. A.)

Sté ANON. DES ÉTABLISSEMENTS MÉTALLURGIQUES D'ONNAING (V. A.)

COTON MÈCHE pour LAMPES A FEU NU et de tous systèmes pour les MINES DE HOUILLE

A. LEBORGNE, fabricant depuis 1845, à Provin (Nord).

COURROIES

J. LECHAT, 57, rue Ratisbonne, Lille.

DÉCHETS DE COTON (Nettoyage de machines)

A. LERORGNE, fabricant depuis 1845, à Provin (Nord).

Eaux et GAZ

Victor METZ, 240, rue Nationale et 66, rue de la Barre, Lille (V. A.)

ÉLECTRICITÉ (Construction)

Sté DES ÉTABLISSEMENTS POSTEL-VINAY, 41, rue des Volontaires, Paris. (V. A.)

Sté L'ECLAIRAGE ELECTRIQUE, 27, rue de Rome, Paris (V. A.)

SOCIÉTÉ ALSACIENNE DE CONSTRUCTIONS MÉCANIQUES, 17, rue Faidherbe (V. A.)

ÉLÉVATEURS

BAGSHAWE AINÉ, 43, rue Lafayette, Paris (V. A.)

ÉMÉRI (Papiers, Toiles, Meules et Pierres)

V. ANTOINE, 50, rue Princesse, Lille (Nord).

EPURATION DES EAUX INDUSTRIELLES

ATELIERS DE CONSTRUCTION DE LA MADELEINE-LEZ-LILLE (Nord).

E. DECLERCQ et H. CORDONNIER, 5, rue Jean-Roisin, Lille (V. A.)

L. MAHIEU ET FILS, 117, boulevard Gambetta, Roubaix (V. A.)

FERS & ACIERS

Hts-FOURNEAUX, FORGES et ACIÉRIES DE DENAIN et ANZIN, à Denain.

SOCIÉTÉ ANONYME DE VEZIN-AULNOYE, à Maubeuge (Nord).

FONÇAGE DE PUIITS

DE HULSTER FRÈRES, à Crespin (Nord). (V. A.)

FONTES D'ACIER

FONDERIES D'ACIER DU NORD, à Croix (Nord). (V. A.)

FONTES MOULÉES

WAUTHY, Sin-le-Noble (Nord) et Carvin (Pas-de-Calais).

Fonderies DUROT-BINAULD, 96, rue de Lille, à La Madeleine-lez-Lille (V. A.)

BRACQ-LAURENT, à Lens (Pas-de-Calais).

A. LÉGER, 17, rue du Moulin, Tourcoing.

A. PIAT et ses FILS. Paris. Succ^{le}: 59, Fosse-aux-Chênes, Roubaix (V. A.)

FORAGES & SONDAGES

VAN WAELSCAPPEL, 9, rue de Lille, Saint-André-lez-Lille (Nord).

J.-B. VIDELAINE, 134, rue de Denain, Roubaix (V. A.)

DE HULSTER FRÈRES, à Crespin (Nord). (V. A.)

FOURNITURES PHOTOGRAPHIQUES

L. MAIRESSE, 39 bis, rue Pauvrière, Roubaix; 6, rue des Ponts-de-Comines, Lille (V. A.)

GAZOGÈNES

Sté d'EXPLOITATION DES BREVETS LETOMBE, 3, pl. de Rihour, Lille (V. A.)

GRAISSES ET GRAISSEURS

WANNER et C^{ie}, 67, avenue de la République, Paris. (V. A.)

GÉNÉRATEURS

E. DENNIS, Marly-lez-Valenciennes (Nord). (V. A.)

CHAUDRONNERIES DU NORD DE LA FRANCE, à Lesquin-lez-Lille (Nord). (V. A.)

CRÉPELLE-FONTAINE, à La Madeleine-lez-Lille (Nord). (V. A.)

ATELIERS DE CONSTRUCTION DE LA MADELEINE-LEZ-LILLE (Nord).

F. THÉBAULT, à Marly-lez-Valenciennes (Nord). (V. A.)

MARJOLLE-PINGUET et FILS, à Saint-Quentin (Aisne). (V. A.)

DELAUNAY BELLEVILLE et C^e, Saint-Denis-sur-Seine (V. A.)

HUILES ET GRAISSES INDUSTRIELLES

G. DELACOURT, 14, rue des Jardins, Lille. (V. A.)

INGÉNIEURS-ARCHITECTES

Paul SÉE, 60, rue Brûle-Maison, Lille.

LAMPES A INCANDESCENCE

DUTHOIT et LIBAUD, à Croix, près Lille (V. A.)

LOCOMOTIVES

F^d THÉBAULT, à Marly-lez-Valenciennes (Nord). (V. A.)

MATERIEL DE MINES

Romain SARTIAUX, Établiss. métallurg., Hénin-Liétard (P.-de-C.).

A. DIÉDEN, à Lens (Pas-de-Calais).

MESSIAN-LENGRAND, 71, route du Câteau, Cambrai (Nord).

MACHINES A VAPEUR

DUJARDIN et C^{ie}, 82, rue Brûle-Maison, Lille (Nord).

C^{ie} DE FIVES-LILLE, à Fives-Lille (Nord).

CRÉPELLE et GARAND, porte de Valenciennes, Lille (Nord). (V. A.)

E. MAILLET et C^{ie}, à Anzin (Nord). (V. A.)

E. FOURLINNE, 85-87, rue de Douai, Lille (Nord).

F^d THÉBAULT, à Marly-lez-Valenciennes (Nord). (V. A.)

C^{ie} FRANCO-AMÉRICAINNE, à Lesquin-lez-Lille (Nord). (V. A.)

MESSIAN-LENGRAND, 71, route du Câteau, Cambrai (Nord).

R. GANDRILLE (Machines à soupapes Sulzer), 72, rue Mirabeau, Fives-Lille (V. A.)

MOTEURS A GAZ

Sté d'EXPLOITATION DES BREVETS LETOMBE, 3, place de Rihour, Lille.

ORDRES DE BOURSE

CRÉDIT LYONNAIS, 28, rue Nationale, Lille (Nord). (V. A.)

COMPTOIR NATIONAL D'ESCOMPTE, 96, rue Nationale, Lille (V. A.)

SCHNERB, FAVIER et C^{ie}, 5, Grande-Place, Lille (Nord).

CRÉDIT DU NORD, 6-8, rue Jean-Roisin, Lille.

POMPES CENTRIFUGES ET AUTRES

F^d THÉBAULT, à Marly-lez-Valenciennes (Nord). (V. A.)

Sté FRANÇAISE DES POMPES WORTHINGTON, 43, rue Lafayette, Paris. (V. A.)

E. WAUQUIER et FILS, constructeurs, 69, Rue de Wazemmes, Lille (V. A.)

RACCORDS POUR TUYAUTERIE

WANNER et C^{ie}, 67, Avenue de la République, Paris. (V. A.)

RAILS

ACIÉRIES DE FRANCE, à Isbergues (Pas-de-Calais).

RÉFRIGÉRANTS

Sté FRANÇAISE DES POMPES WORTHINGTON, 43, rue Lafayette, Paris. (V. A.)

V. HUGLO, ingénieur-constructeur, 90, rue Racine, Lille (V. A.)

TRANSMISSIONS

A. VERLINDE, 20-22-24, rue Malus, Lille (Nord). (V. A.)

E. FOURLINNE, 85-87, rue de Douai, Lille (Nord).

A. PIAT et ses FILS, Paris. Succ^{le}: 59, Fosse-aux-Chênes, Roubaix. (V. A.)

TRANSPORTEURS

A. PIAT et ses FILS, Paris. Succ^{le}: 59, Fosse-aux-Chênes, Roubaix. (V. A.)

BAGSHAWE AINÉ, 43, rue Lafayette, Paris. (V. A.)

TREUILS

MESSIAN-LENGRAND, 71, route du Cateau, Cambrai (Nord).

THOMAS-JÉSUPRET, 39, rue Roland, Lille (Nord). (V. A.)

TUBES ET TUYAUX EN FER OU ACIER

Sté FRANÇAISE pour la fabrication des tubes, Louvroil (Nord).

TUBES, FILS & CABLES EN CUIVRE

C^{ie} FRANÇAISE DES MÉTAUX, 10, rue Volney, Paris (V. A.)

TUILES MÉCANIQUES

BOLLAERT, tuilerie mécanique de Leforest (Pas-de-Calais).

TUILERIE MÉCANIQUE de Saint-Momelin, par Watten (Nord). (V. A.)

TUYAUTERIE DE FONTE

CAVALLIER, 14, place Cormontaigne, Lille. (Ing^r Pont-à-Mousson).

Hts-FOURNEAUX et FONDERIES DE PONT-A-MOUSSON (Meurthe-et-Moselle).

VENTILATION

V. HUGLO, ingénieur-constructeur, 90, rue Racine, Lille (V. A.)

ADJUDICATIONS ANNONCÉES

France

6 SEPTEMBRE. — Paris. Fourniture de 1.000 t. de bois de chauffage, 11 t. de charbon de bois et 8.000 margotins à la direction des Beaux-Arts.

6 SEPTEMBRE. — Paris. Postes et télégraphes. Fournitures d'entretiens et de consoles en fer galvanisé en 13 lots.

11 SEPTEMBRE. — Béziers. Reconstruction du collège de garçons. Serrurerie et ferronnerie : 121.746 fr.

12 SEPTEMBRE. — La Flèche. Etablissement d'une canalisation en fonte : 418.475 francs.

13 SEPTEMBRE. — Paris. Guerre. Fourniture de bidons, quarts et gamelles.

- 14 SEPTEMBRE. — Puteaux. Fourniture de 2.000 t. de charbon de terre à l'atelier d'artillerie.
- 22 SEPTEMBRE. — Paris. Alimentation en eau de source de l'asile d'aliénés de Vaucluse : 34.055 fr. 70.
- 26 SEPTEMBRE. — Lille. Fourniture de 6.000 t. d'agglomérés de charbon pour les besoins du service maritime du Nord.
- 1^{er} NOVEMBRE. — Hanoï. Fourniture de matériel fixe pour les lignes de chemin de fer de Haiphong-Hanoï-Viêtri et Hanoï-Nin-Binh.
- 16 NOVEMBRE. — Saïgon. Fourniture de rails et matériel de voie pour la ligne du chemin de fer de Saïgon-Tan-Ninh.
- 14 DÉCEMBRE. — Saïgon. Construction des grands ponts pour la ligne de chemin de fer de Saïgon-Tan-Ninh.

Belgique

- 4 SEPTEMBRE. — Charleroi et Liège. Fourniture aux Chemins de fer de l'Etat de 72 lots de charbons menus de 4.500 t. chacun, 2 lots de charbons gailleux de 3.000 t. et un lot de coke de fonderie de 1.600 t.
- 27 SEPTEMBRE. — Ostende. Réadjudication des travaux d'établissement de conduites d'eau : 600.000 fr.

Portugal

- 5 SEPTEMBRE. — Lisbonne. — Construction d'un pont métallique de 657 m. de longueur sur le Tage.

Pays-Bas

- 26 SEPTEMBRE. — La Haye. — Fourniture au Ministère des Colonies, de 3.400 t. de tuyaux en fonte asphaltés, pour une distribution d'eau potable à Soerabaya.

RÉSULTATS D'ADJUDICATIONS

France

- 17 Août. — Paris. Fourniture de 370 t. de charbon de terre et 80 t. de briquettes à la Bibliothèque nationale. MM. Girouard et Dechaume, 128, quai Jemmapes, Paris, adjudicataires à 49 fr. 80 la tonne.
- 23 AOUT. — Paris. Chemins de fer de l'Etat : fourniture de 150 t. d'anthracite anglais. Adjudicataire : M. C. Bourguignon, 204, rue de Crimée, à 72 fr. la tonne.

FIRMES INDUSTRIELLES

Dissolutions. — Modifications. — Formations

Lille. — Formation de la Société en nom collectif *Guermonprez et Dassonville*, charbons, cokes et anthracites, à Lambersart-lez-Lille. Durée 10 ans. Capital 30.000 fr.

Lille. — Modification de la Société *Delcroix frères*, charbons, cokes, etc., à Douai, avec succursale à Lille. Admission de M. Jules Delcroix comme associé en nom collectif. Durée 10 ans. Capital porté à 1.200.000 fr.

Convocations d'Actionnaires

- 6 septembre. — Valenciennes. — Société métallurgique de l'Escaut.
- 11 septembre. — Haumont. — Ateliers de construction, forges et fonderies d'Hautmont.
- 15 septembre. — Paris. — Mines de houille de Blanzly.
- 18 septembre. — Burbach. — Mines du Luxembourg et forges de Sarrebrück.

MATÉRIEL A VENDRE

ELÉVATION D'EAU par l'air comprimé, système Pohlé ;
TRANSPORTEUR Goodwins et Defays ;
pour devis et renseignements, s'adresser à M. Gandrille, 72, rue Mirabeau, Fives-Lille. (16 bis)

A vendre, plusieurs **DYNAMOS** et **MOTEURS** électriques d'occasion, 1^{res} marques. Echange. M. Dorez, ing^r à Roubaix. (17)

UNE MACHINE horizontale Compound-tandem à condensation, de 200 chevaux (à 12 kil. aux chaudières). Volant-Poulie. Vitesse 120 tours, Construction Biérix et C^{ie}, à Saint-Etienne.

UNE DYNAMO, à 3 paliers, de 400 volts, 100 ampères.
UNE DYNAMO, à 3 paliers, de 200 volts, 235 ampères.
(Machines à courant continu excitées en dérivation).

UNE LOCOMOTIVE-TENDER à voie normale, de 33 tonnes à vide ; 3 essieux couplés et 1 essieu radial.

S'adresser à M. F. Thébault, constructeur à Marly-lez-Valenciennes (Nord). (31)

Suite du Bulletin Commercial (France)

PRIX DES MÉTAUX TRAVAILLÉS, A PARIS, AUX 100 KILOS

Plomb laminé et en tuyaux.	62 »
Zinc laminé.	80 »
Cuivre rouge laminé.	255 »
— en tuyaux sans soudure.	285 »
— en fils.	250 »
Laiton laminé.	185 »
— en tuyaux sans soudure.	» »
— en fils.	» »
Étain pur laminé (1 ^m /m d'épaisseur et plus).	400 »
— en tuyaux (9 ^m /m diamètre intérieur et plus).	400 »
Aluminium en tubes.	190 »
— en fils jusqu'à 5/10 de m/m.	100 à 110

SOCIÉTÉ ALSACIENNE DE CONSTRUCTIONS MÉCANIQUES

Anciens Etablissements André Kœchlin et C^{ie}
(USINE DE BELFORT)

AGENCE DU NORD :

DE LORIOU & FINET

INGÉNIEURS

Bureaux : 17, Rue Faidherbe,
Dépôt de Machines et Matériel électrique : 61, rue de Tournai, LILLE

APPLICATIONS GÉNÉRALES DE L'ÉLECTRICITÉ

ÉCLAIRAGE, TRANSPORT DE FORCE & TRACTION ÉLECTRIQUE

Ensembles électrogènes, Dynamos à courant continu et alternatif simple ou polyphasé de toutes puissances

TÉLÉPHONE LILLE-PARIS N° 675

(37)

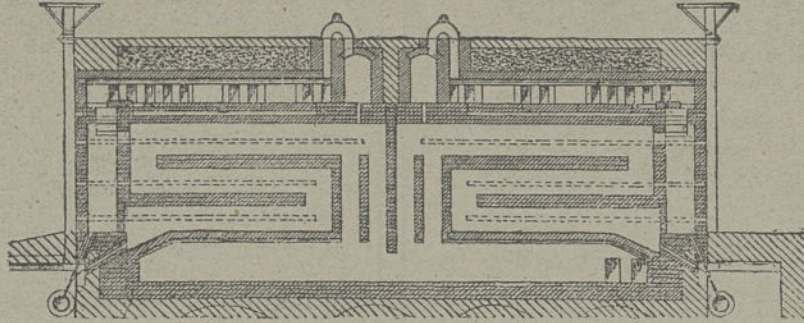
FOURS A COKE

Système COLLIN, breveté s. g. d. g.

F.-J. COLLIN, 12, Rue de la Paix, à LIÈGE (Belgique)

**RÉCUPÉRATION FACULTATIVE
des sous-produits**

Les fours COLLIN peuvent travailler avec ou sans récupération des sous-produits : le changement de marche ne nécessite aucune modification aux fours s'effectue aisément et rapidement.



PLUS DE 600 FOURS SONT DÉJÀ EN ACTIVITÉ

**SUPPRESSION
de toute**

PERTE DE GAZ

Chauffage rationnel des Fours

GRANDE PRODUCTION

RENDEMENT MINIMUM GARANTI :
4 tonnes de coke par four
EN 24 HEURES

Agent général pour la France :

F. GHISLAIN, AVENUE MICHELET, CAMBRAI (NORD)

(28)

LES
FONDERIES D'ACIER du NORD

Société anonyme à CROIX, près Lille (Nord)
Adresse Télégraphique : ACIÉRIES-CROIX

ACIERS MOULÉS AUX PETITS CONVERTISSEURS

de tous poids et dimensions, depuis l'acier extra-dur jusqu'à l'acier extra-doux pour dynamos

ATELIERS DE PARACHÈVEMENT

FABRICATIONS SPÉCIALES : ROUES & TRAINS DE ROUES POUR WAGONNETS DE TERRASSEMENT & DE CHARBONNAGES, APPUIS DE PONTS, CENTRES DE ROUES. BOISSEAUX DE BUTTOIRS, BOITES A GRAISSÉS & AUTRES ACCESSOIRES POUR MATÉRIELS DE CHEMINS DE FER FIXE & ROULANT.

ADRESSER CORRESPONDANCE A LA SOCIÉTÉ, A CROIX (38)

Grille à Lames de Persiennes

BREVETÉE S. G. D. G.

Système Ed. POILLON, Ingénieur E. C. P., rue Leroux, 7, AMIENS

MÉDAILLE DE VERMEIL EXPOSITION DE POITIERS 1899

MÉDAILLE D'OR, EXPOSITION DE GAND 1899

Plus de 10,000 ch^e fonctionnent depuis 20 mois avec ce système

Applicable à tous les foyers de chaudières et de fours, en 24 heures, pour brûler tous les combustibles, même les poussières et menus maigres, anthraciteux, escarbilles, sciure, etc.

(VOIR LA REVUE NOIRE DU 18 JUILLET ET DU 12 SEPTEMBRE 1898).

DES REPRÉSENTANTS SONT DEMANDÉS.

ÉCONOMIE - SÉCURITÉ ABSOLUE - FUMIVORITÉ

(27)

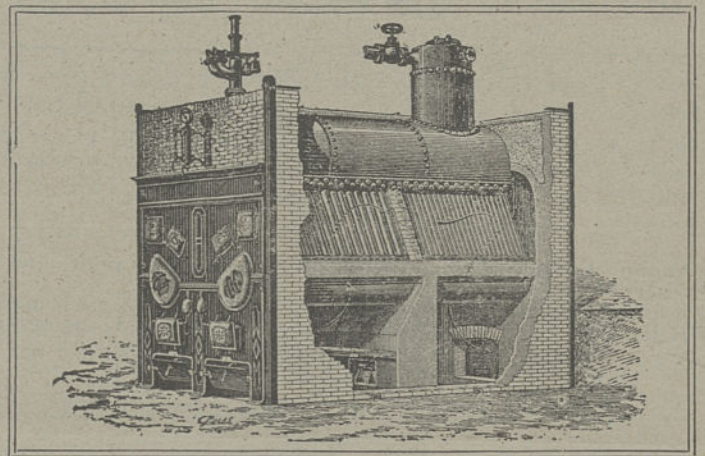
GÉNÉRATEURS LAGOSSE

semi-multitubulaires, brevetés s. g. d. g.

ÉCONOMIE * SÉCURITÉ * SIMPLICITÉ

PRODUCTION GARANTIE :

20 k. de vapeur par heure et mètre carré de surface de chauffe ;
9 à 10 kilos de vapeur par kiloy. de charbon sec et net.



CONSTRUCTEUR :

MAROLLE-PINGUET, à St-Quentin (Aisne)

INGÉNIEUR-REPRÉSENTANT :

R. GANDRILLE, rue Mirabeau, 72, Fives-Lille

(26)

MACHINES

A CONCASSER ET CRIBLER

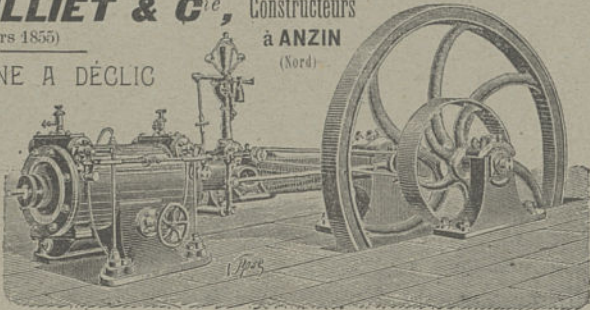
les Houilles et Cokes de four

P. ALRIQ, 1, Rue Marcadet, PARIS

(18)

MAILLIET & C^{ie}, Constructeurs
(Angers 1855) à ANZIN (Nord)

MACHINE A DÉGLIC



Machines condensation	50 CHEV. 80 CHEV. 120 CHEV. 150 CHEV. 200 CHEV. 300 CHEV.
	11,500 fr. 14,000 fr. 18,500 fr. 22,500 fr. 25,000 fr. 33,000 fr.

Le montage, dirigé par un de nos ouvriers, coûte de 3 à 5 % de la valeur des machines. Les forces en chevaux sont comptées avec une pression initiale indiquée à 5 kil 1/2 dans le cylindre pendant 1/5 de la course. La dépense de vapeur sèche est de 9 à 10 kilog. par cheval indiqué dans les machines au-dessus de 100 chevaux et n'introduisant pas au delà de 1/7 de la course. (6)

Ferdinand THÉBAULT
CONSTRUCTEUR
Marly-lez-Valenciennes (Nord)

MÉCANIQUE GÉNÉRALE

Machines à vapeur. — Matériel pour sucreries, distilleries, brasseries, forges et laminoirs, mines, sondages (spécialité de pompes de sondages), etc.

GROSSE CHAUDRONNERIE EN FER

Chaudières à vapeur. — Cheminées. — Bacs. — Réservoirs. — Ponts, etc.

MATÉRIEL D'OCCASION

Machines perfectionnées de 50 à 500 chevaux. — Chaudières à vapeur de toutes forces semi-tubulaires et autres. — Locomobiles. — Locomotives à voie normale pour embranchements particuliers, ou à voie étroite pour chantiers. — Plaques tournantes, etc. (14)

Tuilerie Mécanique

DE
SAINT-MOMELIN

par WATTEN (Nord)

A 4 KILOMÈTRES DE SAINT-OMER

TÉLÉPHONE 371

Société Anonyme. — Capital: 400,000 Francs

ADMINISTRATION ET BUREAUX:

17, RUE D'INKERMANN, 17, LILLE

TUILES A COULISSES EN TOUS GENRES

TUILE SPÉCIALE DITE MARINE

Pannes, Carreaux

TUYAUX DE DRAINAGE & A EMBOITEMENT

Briques creuses

CARREAUX DE TROTTOIRS

(20)

MATÉRIEL & ARTICLES INDUSTRIELS

COMMISSION • REPRÉSENTATION

Fernand PONETTE

24, Rue Philippe-de-Girard, 24

ROUBAIX

CHEMINÉES D'USINES EN BRIQUES SPÉCIALES

TUBES EN FER & ACIER A RECOUVREMENT
pour Mines et Chauffages à vapeur

PETIT CHEMIN DE FER A VOIE ÉTROITE

CHAUDIÈRES & MACHINES A VAPEUR

(13)

PHOTO-COMPTOIR DU NORD
L. Mairesse

ROUBAIX

LILLE

39bis, rue Pauvree | 6, rue des Ponts-de-Comines



CENTRALISATION DE TOUTES LES

FOURNITURES GÉNÉRALES

POUR LA PHOTOGRAPHIE

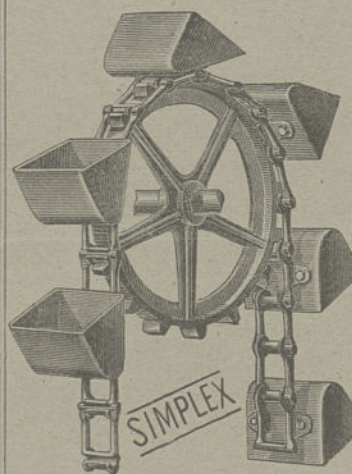
← Devis sur demande → (13)

ÉLÉVATEURS & TRANSPORTEURS

avec chaînes Simplex

SYSTÈME BAGSHAWE

Brevetée S. G. D. G.



Marque déposée

GOSETS TOLE D'ACIER

Vis d'Archimède

APPAREILS

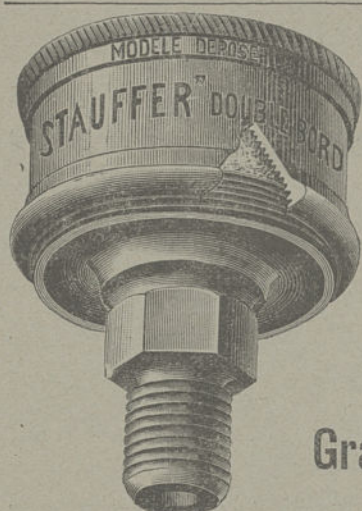
POUR DÉCHARGER LES BATEAUX

BAGSHAWE AINÉ

INGÉNIEUR-CONSTRUCTEUR

PARIS, 43, Rue Lafayette, PARIS

(17)



WANNER & C^{ie}, PARIS

67, Avenue de la République, 67

Graisseur STAUFFER

ÉCONOMIE 90 %

Dix Millions d'Applications

Graisseurs "AUTOMATE"

SYST. WANNER ET SYST. BLANC

EXIGER LA MARQUE



** Première Fabrique

ET

Première Marque **

DE

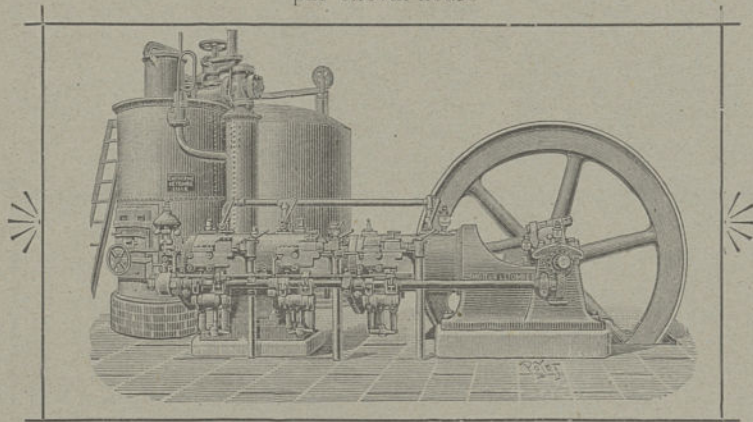
GRAISSES CONSISTANTES

(19)

SOCIÉTÉ A^{ME} D'EXPLOITATION DES BREVETS LETOMBE E.C.P.
C^{ie} DE FIVES-LILLE, CONSTRUCTEUR

Moteurs et Gazogènes LETOMBE

CONSOMMATION : 500 GR. DE CHARBON
par cheval-heure



Bruxelles 1897: Grand Prix

CONSOMMATION EN GAZ DE VILLE
500 litres par C. H. en pleine charge
600 — — en demi-charge.

E. BATHIAT, AGENT GÉNÉRAL DE VENTE
3, Place de Rihour, LILLE

(29)

SOCIÉTÉ ANONYME

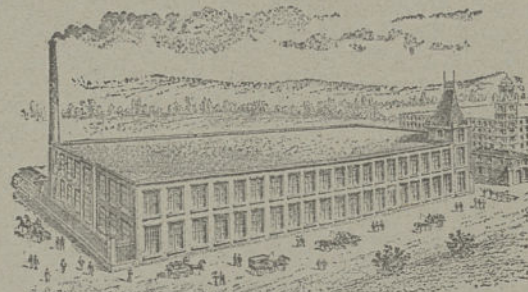
— DE —

Retorderie et Câblerie d'Hellemmes

CAPITAL :
600,000 francs

SIÈGE SOCIAL
à

HELLEMES-LILLE
(NORD)



BREVET WILLIAM KENYON & SONS

(Contractors to H. M. Government), Fournisseurs de l'Amirauté Anglaise

CABLES EN COTON

pour Transmission de Force Motrice

CABLES & CORDAGES

pour la Marine, les Travaux Publics et l'Industrie

POUR RENSEIGNEMENTS

S'ADRESSER A M. GANDRILLE, INGÉNIEUR
72, Rue Mirabeau, FIVES-LILLE

(24)

C^{IE} FRANÇAISE DES METAUX

Société Anonyme au Capital de 25,000,000 de Fr.

SIÈGE SOCIAL : 10, RUE VOLNEY, PARIS

Tubes sans soudure en cuivre rouge, en laiton et en acier, pour Chaudières

Planches, Barres et Fils en cuivre rouge et en laiton

Cuivre spécial pour Tuyères de Hauts-Fourneaux

Fils et Câbles en cuivre rouge de haute conductibilité, p^r tous usages électriques

AGENT GÉNÉRAL : M. FÉLIX NYS, 75, RUE DES GANTOIS, LA MADELEINE-LEZ-LILLE (NORD)

(17)