



PARAIT LE DIMANCHE

LE NUMÉRO : 1 FRANC

LA REVUE NOIRE

Organe bi-mensuel des Industries de la Houille et du Fer

PUBLIÉ SOUS LA DIRECTION DE

E. LEFÈVRE

Ingénieur civil

DIRECTION ET ADMINISTRATION : 33, RUE MEUREIN, LILLE

3^e Année. - N^o 81.

ABONNEMENTS :
France..... 20 francs par an.
Union postale..... 25

16 Septembre 1900.

Les Abonnements et les Annonces sont payables d'avance et continuent sauf avis contraire.

Société des Etab^{ts} POSTEL-VINAY

Société anonyme, Capital: 3,000,000 de francs

PARIS * 219, Rue de Vaugirard (Usine : 41, Rue des Volontaires) * PARIS

EXPOSITION UNIVERSELLE 1889: MEMBRE DU JURY, HORS CONCOURS

DYNAMOS & MOTEURS DE 1/2 A 1500 CHEVAUX

A COURANTS CONTINUS & ALTERNATIFS SIMPLES OU POLYPHASÉS

MOTEURS FERMÉS, complètement à l'abri de l'eau, des acides, huiles, poussières, etc.

POMPES & VENTILATEURS ÉLECTRIQUES, GRUES, TREUILS, PONTS ROULANTS, MONTE-CHARGES, ASCENSEURS ÉLECTRIQUES

80,000 Chevaux livrés en 1897, 98 et 99, pour le Transport de force, l'Éclairage et la Traction électriques

ATELIERS SPÉCIAUX POUR LA CONSTRUCTION DU MATÉRIEL **THOMSON-HOUSTON**, ADOPTÉ DANS LES VILLES DE PARIS, LYON, MARSEILLE, BORDEAUX, LE RAINCY, VERSAILLES, ROUBAIX, TOURCOING, LE HAVRE, ROUEN, ALGER, MONACO, AMIENS, LAON, BOULOGNE-SUR-MER, ETC

RÉFÉRENCES NOMBREUSES & IMPORTANTES DANS LE NORD DE LA FRANCE

DOREZ, ingénieur à Roubaix, Agent général du Nord de la France. (10)

SOCIÉTÉ FRANÇAISE DES

Pompes Worthington

BREVETÉES S. G. D. G.

GRAND PRIX
Exposition Universelle Paris 1889

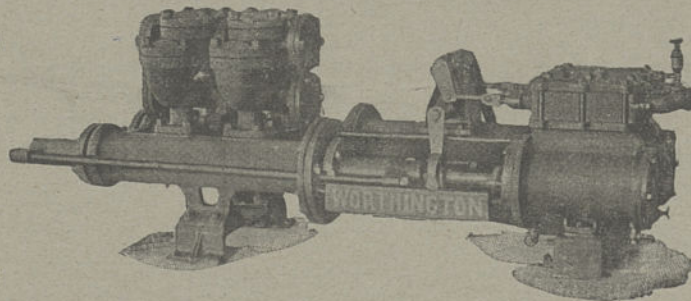
WORTHINGTON



Marque déposée

SIÈGE SOCIAL :

43, Rue Lafayette, PARIS



Pompes pour tous Services de Mines
etc.

120,000 POMPES WORTHINGTON
EN SERVICE

Prix, Catalogues, Dessins et Devis sur demande

SUCCESSALE :

12, Bard du Nord, BRUXELLES (22)

FONDERIES & ATELIERS DE CONSTRUCTION

PARIS **A. PIAT et ses Fils** SOISSONS

TRANSMISSIONS · POULIES · ENGRENAGES

ELÉVATEURS, TRANSPORTEURS pour charbons, briquettes, coke

POMPES, VENTILATEURS

Succursale: 59, RUE DE LA FOSSE-AUX-CHÊNES, ROUBAIX (12)

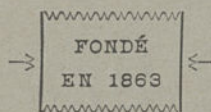
FONDERIE DE FER

POUR PIÈCES DE TOUS POIDS & TOUTES DIMENSIONS

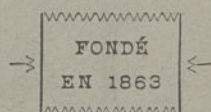
SPÉCIALITÉ DE PIÈCES MÉCANIQUES

S^{té} A^{me} des Fonderies **DUROT-BINAULD**

LA MADELEINE-LEZ-LILLE (Nord) (13)



CRÉDIT LYONNAIS



Agence de LILLE, Rue Nationale, 28

AVEC SOUS-AGENCES à DOUAI, CAMBRAI, ARMENTIÈRES et CAUDRY

Rue de Bellain, 10

Rue de la Herse, 9

Rue Nationale, 52

Rue Centrale, 6

ORDRES DE BOURSE EN FRANCE ET A L'ÉTRANGER.
 PAIEMENT A VUE DE TOUTS COUPONS.
 GARDE DE TITRES, PAPIERS, OBJETS PRÉCIEUX, ETC.
 AVANCES DE FONDS SUR TITRES FRANÇAIS ET ÉTRANGERS.
 RÉGULARISATION ET REMBOURSEMENT DE TITRES.
 TRANSFERTS, CONVERSIONS DE TITRES, ETC.

DÉPÔTS DE FONDS (COMPTES CHÈQUES).
 DÉLIVRANCE DE CHÈQUES SUR TOUTS PAYS.
 PAIEMENTS TÉLÉGRAPHIQUES POUR TOUTS PAYS
 LETTRES DE CRÉDIT POUR VOYAGES.
 OUVERTURE DE COMPTES COURANTS.
 ESCOMPTE ET RECOUVREMENT D'EFFETS DE COMMERCE.

LOCATION DE COFFRES-FORTS

(Compartiments à partir de 5 fr. par mois)

POUR LA GARDE DES TITRES, OBJETS PRÉCIEUX, PAPIERS, ETC.

COMPAGNIE FRANÇAISE POUR L'EXPLOITATION DES PROCÉDÉS

THOMSON-HOUSTON

CAPITAL: 40 MILLIONS

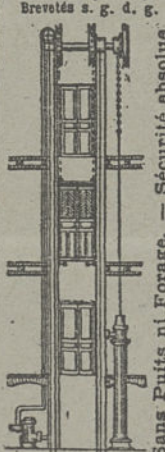
10, Rue de Londres, PARIS

TRACTION ÉLECTRIQUE
 ÉCLAIRAGE ÉLECTRIQUE
 TRANSPORT DE FORCE

APPAREILS POUR MINES
 LOCOMOTIVES BASSES
 PERFORATRICES-HAVEUSES

(23)

Ascenseurs Hydrauliques
 Brevetés s. g. d. g.



Sans Puits ni Forage. — Sécurité absolue
 SPÉCIALITÉ DE MONTÉ-CHARGE MÉCANIQUE AU PAR COURROIE

THOMAS-JÉSUPRET

Constructeur, rue Roland, 59, LILLE

INSTALLATION DE BUANDERIES

Chaudières, Laveuses, Tondeuses, Essoreuses, Séchoirs
 A FEU ET A VAPEUR

Machines à repasser le linge

DRAPS, NAPES, SERVIETTES, RIDEAUX, ETC.
 pour Hospices, Hôpitaux, Blanchisseurs, etc.

Spécialité d'APPAREILS ÉLÉVATEURS brevetés
 s. g. d. g.

ASCENSEURS HYDRAULIQUES D'HOTELS & MAGASINS

Monte-Charges d'Usines mus par courroies

TIRE-SACS HYDRAULIQUES & MÉCANIQUES

MACHINES A VAPEUR A CHAUDIÈRES VERTICALES

Anciens Etablissements LE GAVRIAN et Fils, fondés en 1848, à Lille (Nord)
 Introduceurs en France de la machine CORLISS

GREPELLE & GARAND

Ingénieurs-Constructeurs à LILLE, Successeurs de V. BRASSEUR

MACHINES A VAPEUR

CORLISS

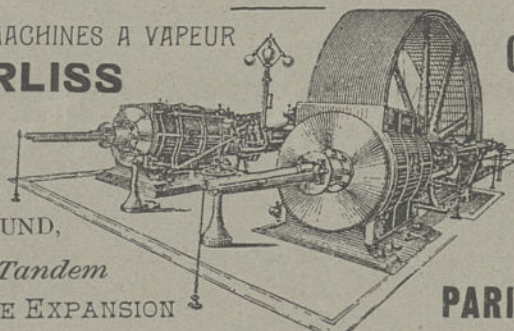
simples,

JUMELLES,

COMPOUND,

Tandem

TRIPLE EXPANSION



GRAND

PRIX

Exposition

Universelle

PARIS 1889

Auguste VERLINDE, Constructeur Mécanicien, Rue Malus, 20-22-24, (PRÈS LA GARE DES MARCHANDISES) Anciennement 8, boulevard Papin, LILLE

APPAREILS DE LEVAGE

Palans à hélice ou Poulies françaises, Palans différentiels. Treuils ordinaires, Treuils appliqués, Treuils de carrossiers. Monte-charges: Ascenseurs à mains, Ascenseurs au moteur avec câble en chanvre et câble métallique, Monte-plats, Tire-sacs, Monte-charge roulant à double mouvement vertical et horizontal pour filatures ou toute autre industrie. Séries de poulies en une et deux pièces constamment disponibles en magasin. Paliers. Grues. Chariots roulants ordinaires et à direction. Amarres. Chaines. Moustes. Crics. Vérins. Pincés lève-sacs. Portes à fermetures automatiques brevetées pour ascenseurs.

(5)

Comptoir National DE * PARIS * d'Escompte

AGENCE DE LILLE :

96, Rue Nationale

ESCOMPTE DE PAPIER COMMERCIAL & WARRANTS

Dépôts de fonds à vue et à échéances

ACHAT & VENTE DE MONNAIES ÉTRANGÈRES

Paiement de tous Coupons

ORDRES DE BOURSE

sur tous marchés

EXÉCUTION EN BOURSE DE LILLE AUX MÊMES CONDITIONS

QUE LES AGENTS DE CHANGE

Avances sur Valeurs de Charbonnages

ET SUR TOUS TITRES

DÉLIVRANCE DE CHÈQUES & LETTRES DE CRÉDIT

Garde de Titres, Papiers, etc.

LOCATION DE COFFRES-FORTS

(Compartiments à partir de 5 fr. par mois)

(39)

Fabrique d'Huiles et Graisses industrielles

G^{VE} DELACOURT

LILLE, 14, rue des Jardins, 14, LILLE

Spécialité d'Huiles extra-supérieures

*pour Cylindres et Mouvements de Machines
rapides et à très haute pression*

LA VISCOSITINE (Marque déposée) est une huile minérale réduite et concentrée au plus haut degré, de qualité extra-supérieure et de nuance rouge pour cylindres qui, par sa très grande viscosité, réalise de 40 à 50 pour cent d'économie sur toutes les huiles brutes vertes ou noires indistinctement. Ne se décomposant pas au-dessous de 25 kilos de pression, LA VISCOSITINE entretient tous les organes qu'elle lubrifie dans un état de propreté absolue et sans aucun échauffement.

Afin de ne pas confondre cette huile avec ses similaires qui n'ont de rapport avec elle que par la nuance, exiger surtout la marque ci-dessus.

LA FRIGORIFIQUE (Marque déposée). Pour automobiles, dynamos, turbines, têtes de bielles, paliers et tous autres mouvements rapides. — Cette huile est reconnue de beaucoup supérieure à toutes celles employées jusqu'à ce jour.

Les Commandes sont expédiées le jour même de leur réception, la Maison ayant toujours en magasin un minimum de 200 fûts de Viscositine et 200 fûts de Frigorifique.

Agences principales à PARIS, ROUEN et Reims

(38)

C^{ie} FRANCO-AMÉRICAINNE

MONOPOLE DE CONSTRUCTION

DES

Machines Corliss RICE & SARGENT

DE PROVIDENCE (ÉTATS-UNIS)

BUREAUX & ATELIERS A **LESQUIN**, PRÈS LILLE (NORD)

MOTEURS GRANDE VITESSE POUR ÉLECTRICITÉ

Entreprise d'Usines à forfait

TRANSMISSIONS DE MOUVEMENT, RÉPARATIONS, ÉTUDES GRATUITES

(36)

CHAUFFAGE & VENTILATION

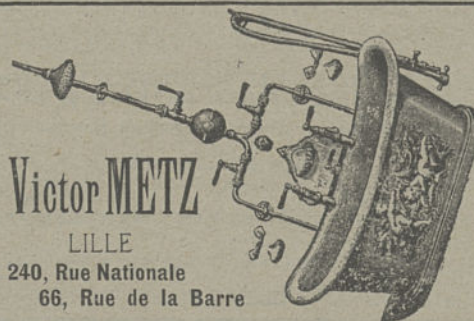
PAR
LA VAPEUR
B. P.

V. HUGLO, Ingr-Constr. - Bureaux et Usine: 90, rue Racine, LILLE

RADIATEURS & CHAUDIÈRES brevetés, ÉLÉMENTS DE CHAUFFAGE PERFECTIONNÉS, TUYAUTERIES RACCORDS ÉCONOMIQUES, MATÉRIEL, ACCESSOIRES

La Maison a été choisie par le Comité de l'Exposition Universelle 1900 pour la ventilation des Palais du Champ-de-Mars. Débit des Appareils 540,000 m^c à l'heure.

(42)



Victor METZ

LILLE

240, Rue Nationale
66, Rue de la Barre

SALLES de BAINS

LAVABOS & CABINETS DE TOILETTE

Forage de puits et Sondage

ENTREPRISE DE SERVICE

D'EAUX & DE GAZ

Spécialité de Travaux

POUR

BRASSERIES et USINES

TÉLÉPHONE 693 (45)

E. & A. SÉE, Ing^{rs}-Constructeurs, 15, RUE D'AMIENS, LILLE

TÉLÉGRAMMES : SÉE, 15 AMIENS, LILLE — TÉLÉPHONE N° 304

Constructions Métalliques. — Bâtiments Industriels

Etudes et Entreprise générale à forfait
TYPES LES PLUS PERFECTIONNES, SUIVANT LES EXIGENCES DE CHAQUE INDUSTRIE

CHARPENTES, POUTRES, LINTEAUX, PYLONES, etc.

CHAUFFAGES A VAPEUR : Tuyaux à ailettes syst. SÉE, Purgeurs, Accessoires, etc.

RÉFRIGÉRANTS PULVÉRISATEURS d'Eau de condensation, Syst. SÉE, brevetés S. G. D. G.
Appliqués à plus de 80.000 chevaux de force motrice et donnant une grande économie d'eau. (34)

L. MAHIEU & FILS

CHIMISTES BREVETÉS S. G. D. G.

117, Boulevard Gambetta, ROUBAIX (Nord)

CORRECTION COMPLÈTE au PRÉALABLE ou à la MARCHE
des eaux d'alimentation

SANS AUCUN APPAREIL MÉCANIQUE
par l'emploi du

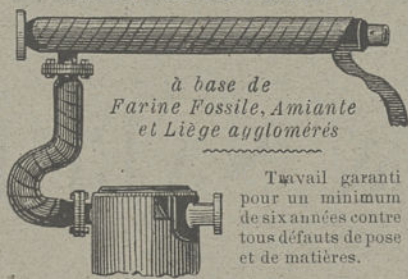
TARTRIVORE CONCENTRÉ

Produit liquide incolore à base de sucres végétaux
GARANTI NEUTRE

Avec un kilog. on épure 50,000 litres d'eau titrant 50° hydrotimétriques

ENDUIT RÉFRACTAIRE CALORIFUGE MAHIEU
ANTI-RAYONNANT

LE
MEILLEUR
DES
ISOLANTS



LE
MEILLEUR
DES
ISOLANTS

à base de
Farine Fossile, Amiante
et Liège agglomérés

Travail garanti
pour un minimum
de six années contre
tous défauts de pose
et de matières.

GRAISSES POUR COURROIES EN CUIR & POUR COURROIES TISSÉES

Enduit-Cables * Peinture-émail en toutes nuances (30)

REPRÉSENTATIONS INDUSTRIELLES

Exploitations de Brevets

E. DECLERCQ & H. CORDONNIER

INGÉNIEURS

5, Rue Jean-Roisin

* LILLE *

Epuration des Eaux Industrielles

ÉCONOMISEUR CALVERT

Foyers et Grilles de Générateurs

POMPES

CENTRIFUGES, A PISTONS & A MOTEUR ELECTRIQUE

MOTEURS à Gaz et à Pétrole

VOITURES AUTOMOBILES & MOTOCYCLES

VOITURETTE A VAPEUR STANLEY (32)

ANCIENNE MAISON LOUIS FONTAINE, FONDÉE EN 1832

GRÉPELLE-FONTAINE * Succ^r, à LA MADELEINE-lez-LILLE (France)

ATELIERS DE CONSTRUCTION ET DE GROSSE CHAUDRONNERIE D'ACIER DE FER ET DE CUIVRE
A LA MADELEINE-LEZ-LILLE ET A ROUBAIX

Principales Récompenses : Grands Prix à l'Exposition universelle de Bruxelles 1897. — Grands Prix à l'Exposition universelle d'Anvers 1894. — 2 Médailles d'or à l'Exposition universelle de Paris 1889. — Prix de Progrès à l'Exposition universelle de Bruxelles 1888. — Médaille d'Or à l'Exposition universelle de Barcelone 1888. — Grande Médaille d'or de la Fondation Kulmann en 1887, pour le plus grand progrès en distillerie. — Médaille d'Or grand module de la Société d'Agriculture de France 1886. — Médaille d'or à l'Exposition universelle d'Anvers 1885. — Diplômes d'honneur, Médailles d'or et un grand nombre d'autres récompenses de 1^{er} ordre.

CONSTRUCTION ET ENTREPRISE DE DISTILLERIES, SUCRERIES, RAFFINERIES, GLUCOSERIES, FÉCULERIES, AMIDONNERIES, MALTOSERIES, BRASSERIES, SALINES, SAVONNERIES, RAFFINERIES DE POTASSE, DE PÉTROLE, FABRIQUES D'ETHER, D'AMMONIAQUE, DE TAPIOCA ET DE TOUTES AUTRES INDUSTRIES. SPÉCIALITÉ pour les Installations de Distilleries et de Brasseries perfectionnées, Machines et Appareils pour la fabrication des Alcools et des Bières de qualité supérieure.

RECTIFICATION CONTINUE DES ALCOOLS donnant de 92 à 95 % d'alcools APPAREILS PERFECTIONNÉS pour la fabrication de l'éther (Brevetés extra-fins en 1^{er} jet, moins de 1% de freinte et 50% d'économie de charbon (Brevetés S.G.D.G.) S.G.D.G.).

GÉNÉRATEURS de tout genre, à bouilleurs intérieurs et extérieurs, SEMI-TUBULAIRES, TUBULAIRES, à tubes démontables et à doubles tubes (Brevetés S.G.D.G.) GÉNÉRATEURS multibouilleurs (Brevetés S.G.D.G.) APPAREILS à teindre et à blanchir dans le vide, ou sous pression CHAUDIÈRES à tubes Galloway extérieurs et à tubes d'eau inexplosibles (Br.S.G.D.G.) à volonté (Brevetés S.G.D.G.).

Privilege pour la circulation " DUBIAU " dans les chaudières augmentant beaucoup la vaporisation et le rendement. (35)

LA REVUE NOIRE

ORGANE BI-MENSUEL DES INDUSTRIES DE LA HOUILLE ET DU FER

ABONNEMENTS D'UN AN : France, 20 francs; — Union postale, 25 francs.
RÉCLAMES : 2 FRANCS LA LIGNE DE TEXTE

POUR LES ANNONCES, S'ADRESSER AUX BUREAUX : 33, RUE MEUREIN, LILLE
Les Abonnements et les Annonces sont payables d'avance et continuent sauf avis contraire

Sommaire. **BULLETIN ÉCONOMIQUE :** L'industrie minérale en France, en 1898 (*suite*); Production du charbon aux Etats-Unis; Les récompenses de l'Exposition (*suite*). — **BULLETIN INDUSTRIEL :** Les houillères à l'Exposition de 1900 (*suite*); La traction électrique des bateaux; Société houillère du Nord d'Alais. — **BULLETIN COMMERCIAL :** France; Belgique; Allemagne; Angleterre. — **BULLETIN FINANCIER :** Mines de Crespin-Nord. — Tableau des valeurs minières et métallurgiques de France, revue des cours. — Tableau des valeurs minières et métallurgiques de Belgique, revue des cours. — **INFORMATIONS DIVERSES.**

BULLETIN ÉCONOMIQUE

L'INDUSTRIE MINÉRALE EN FRANCE EN 1898

(*Suite.*)

Distribution des combustibles minéraux par département. — Les neuf départements suivants ont consommé chacun plus d'un million de tonnes; ils ont absorbé près des deux tiers de la consommation de la France, déduction faite des quantités employées par les compagnies de chemins de fer d'intérêt général. Ces quantités font l'objet d'un relevé spécial dont on parlera plus loin.

	CONSUMMATION en 1898 tonnes
Nord	6.673.000
Meurthe-et-Moselle	4.052.000
Seine	3.697.000
Pas-de-Calais	2.437.000
Loire	1.505.000
Seine-Inférieure	1.484.000
Bouches-du-Rhône	1.339.000
Rhône	1.252.000
Saône-et-Loire	1.236.000
Ensemble	23.675.000

Viennent ensuite les départements de Seine-et-Oise (876.000 t.), de l'Aisne (841.000), de la Somme (800.000), de l'Allier (617.000), des Ardennes (605.000), de la Loire-Inférieure (587.000), du Gard (564.000), de l'Oise (557.000), de l'Isère (531.000). Tous les autres ont consommé moins de 500.000 t.; 3, moins de 100.000.

Parmi les neuf départements dont la consommation a dépassé un million de tonnes de houille, trois, la Seine, Meurthe-et-Moselle et la Seine-Inférieure, ne renferment aucune exploitation de charbon; un quatrième, le Rhône, n'a qu'une production insignifiante. Les cinq autres trouvent dans les mines qu'ils possèdent une partie plus ou moins grande du combustible dont ils ont besoin. La Loire se suffit à elle-même; le Pas-de-Calais consomme le sixième seulement de son charbon et emprunte au dehors plus du huitième de sa consommation; le Nord demande au Pas-de-Calais et à la Belgique les deux tiers de sa consommation et expédie ailleurs près des six dixièmes de sa propre production. Saône-et-Loire reçoit d'autres bassins le quart de ce qu'il consomme. Le département des Bouches-du-Rhône ne produit que du lignite et emploie deux fois et demie plus de houille.

En 1898, 65 départements ont fait usage de houilles étrangères. Les principaux sont les suivants :

	CONSUMMATION ÉTRANGÈRE PARTIELLE			CONSUMMATION TOTALE	
	houille belge tonnes	houille anglaise tonnes	houille allemande tonnes	houille étrangère tonnes	houille française tonnes
Meurthe-et-Moselle	896.000	»	1.472.000	2.368.000	1.684.000
Seine	697.000	266.000	421.000	1.084.000	2.613.000
Seine-Inférieure	»	987.000	»	987.000	497.000
Nord	983.000	3.000	»	986.000	5.687.000
Bouches-du-Rhône	17.000	478.000	»	495.000	844.000
Loire-Inférieure	10.000	564.000	»	574.000	14.000
Ardennes	338.000	»	»	338.000	267.000
Aisne	277.000	»	1.000	278.000	563.000
Seine-et-Oise	220.000	64.000	1.000	285.000	591.000

Il convient de mentionner encore le département du Calvados, qui a consommé 207.000 t. de charbons étrangers, celui des Vosges (205.000), celui d'Ille-et-Vilaine (190.000), celui de la Marne (188.000), celui de la Gironde (180.000) et celui du Pas-de-Calais (172.000).

Tous les autres départements ont brûlé moins de 172.000 t. de charbons de provenance étrangère.

On trouve que la houille anglaise, si l'on néglige un petit nombre de départements qui en ont consommé moins de 1.000 t., a été importée dans 48 départements; avec la même restriction, la houille belge a été importée dans 25 départements et la houille allemande dans 15. Tandis que les charbons anglais se répandent sur tout le littoral, les houilles belges et allemandes ne dépassent pas, à quelques exceptions près, la région nord-est de la France comprise entre la frontière et une ligne passant par Rouen, Paris et Nancy.

Valeur moyenne des combustibles minéraux sur les lieux d'extraction et sur ceux de consommation. — La valeur des charbons sur le carreau des mines s'établit d'après les déclarations des exploitants, qui sont soumises au contrôle des ingénieurs des mines et à l'examen de comités d'évaluation, conformément au décret du 6 mai 1841, en vue de la fixation du revenu net des mines, revenu sur lequel porte l'impôt. Quant aux prix de vente sur les lieux de consommation, ils sont évalués par les ingénieurs avec autant d'approximation que le permettent les renseignements qu'ils peuvent se procurer.

Sur le carreau des mines, les prix moyens de vente des charbons ont été les suivants, pour les principaux bassins :

GROUPES DE BASSINS	Prix moyen du charbon sur le carreau des mines en 1898	Différence par rapport à 1897
	fr. c.	fr. c.
Nord et Pas-de-Calais	10 27	+ 0 44
Loire	14 21	+ 0 53
Bourgogne et Nivernais	11 77	- 0 07
Gard	13 13	+ 0 79
Tarn et Aveyron	11 20	+ 0 17
Bourbonnais	11 84	+ 0 05

Auvergne	12 35	— 0 41
Provence (lignite)	8 79	+ 0 37
Ensemble de la production	11 22	+ 0 36

Le prix de la houille a haussé, comme on voit, dans les bassins d'une façon presque générale. Les seuls bassins de la Bourgogne et du Nivernais et ceux de l'Auvergne sont demeurés en dehors du mouvement et ont présenté une légère diminution de prix, qu'il y a lieu d'attribuer, pour Blanzay, à l'utilisation de plus en plus développée des produits à haute teneur en cendres. En définitive, le prix moyen a augmenté de 37 centimes pour l'ensemble des charbonnages.

Sur les lieux de consommation, le prix moyen des charbons, tant étrangers qu'indigènes, résultant des évaluations des ingénieurs, ressort, pour l'ensemble des départements, à 19 fr. 86 au lieu de 19 fr. 08 en 1897. La hausse serait donc de 0 fr. 78 par tonne. Elle se réduit à 0 fr. 73 si l'on comprend, avec la consommation des départements, celle des chemins de fer. Le prix du charbon consommé par ces derniers n'a été en effet que de 16 fr. 23 par tonne, ce qui porte le prix moyen général à 19 fr. 46 au lieu de 18 fr. 73 en 1897. Il faut remarquer d'ailleurs que les prix varient sensiblement dans les départements suivant la distance des centres de production aux lieux de consommation.

La valeur du charbon consommé en France, dans le cours de 1898 est évaluée à 842 millions et demi. Elle comprend les droits perçus à la frontière sur les combustibles étrangers, droits dont le rendement a été de 12.550.389 francs.

— En Algérie, la consommation, y compris celle des chemins de fer, a atteint 171.000 tonnes, en augmentation de 17.000 tonnes sur celle de 1897. Le prix moyen a été de 27 fr. 89 par tonne, au lieu de 27 fr. 92 l'année précédente, et la valeur totale de 4.778.000 francs.

Consommation des mines, des usines métallurgiques et des chemins de fer. — On s'occupera d'abord des mines. Les houillères ont consommé pour leur usage 2.812.000 tonnes de charbon, sur lesquelles 2.173.000 ont été employées pour le fonctionnement des machines à vapeur; le reste comprend le charbon utilisé par les exploitants pour d'autres usages et celui qui a été distribué (gratuitement ou non) aux mineurs. Les autres concessions minières ont absorbé pour leurs machines 48.000 tonnes seulement de charbon, en sorte que la quantité de charbon consommée par les mines correspond à 2.860.000 tonnes.

Ce total présente sur l'année antérieure une augmentation de 108.000 tonnes.

On n'a pas compris dans ces chiffres une dizaine de mille tonnes environ de houille consommées dans les usines d'huiles minérales et d'asphalte pour la distillation des schistes et la fabrication du mastic asphaltique, non plus que 104.000 tonnes employées sur les salines pour chauffer les chaudières d'évaporation de l'eau salée.

— Les usines sidérurgiques, dont il sera spécialement question au chapitre II, entrent dans le chiffre de la consommation totale pour une part beaucoup plus importante, même en laissant de côté les nombreux foyers servant aux élaborations secondaires. En effet, ces usines ont consommé 2.622.000 tonnes de houille et 3.199.000 de coke, soit approximativement 7.421.000 tonnes de houille crue, indépendamment de 16.000 tonnes de charbon de bois.

En joignant aux usines précédentes celles où l'on fabrique d'autres métaux, on trouve que la consommation de la métallurgie, réduite aux usines de gros œuvre, s'est élevée à 7.757.000 tonnes. L'augmentation est de 348.000 tonnes par rapport à 1897, et représente un peu moins du quart du progrès total de la consommation de la France.

— Les quantités de houille, de briquettes et de coke affectées à l'exploitation des chemins de fer sont exactement connues, grâce aux documents fournis par les Compagnies. Elles sont totalisées, d'après leur destination, dans le tableau ci-après :

	NATURE DES COMBUSTIBLES CONSOMMÉS			CONSUMMATION totale tonnes
	Houille tonnes	Briquettes tonnes	Coke tonnes	
Locomotives	3.546.000	1.046.000	96.000	4.688.000
Machines de la voie et des ateliers	149.000	22.000	17.000	188.000
Chauffage des trains, des gares, etc.	114.000	18.000	27.000	159.000
Totaux	3.809.000	1.086.000	140.000	5.035.000

Ces combustibles se distinguent de la façon suivante, selon qu'ils proviennent de la France ou de l'étranger :

	COMBUSTIBLES		CONSUMMATION totale des chemins de fer tonnes
	Indigènes tonnes	Etrangers (1) tonnes	
Houille	3.034.000	775.000	3.809.000
Briquettes	692.000	394.000	1.086.000
Coke	138.000	2.000	140.000
Totaux	3.864.000	1.171.000	5.035.000

Si l'on remplace le coke par le poids de houille correspondant, le total s'élève à 5.105.000 t. Sur cette quantité, 4.805.000 t. ont été consommées par les chemins de fer d'intérêt général. Les 300.000 autres tonnes l'ont été par les chemins d'intérêt local, les lignes industrielles et les tramways à vapeur. Entre tous les réseaux, c'est naturellement celui de Paris-Lyon-Méditerranée qui a la plus grande consommation de combustible. Elle a atteint 1.314.000 t. en 1898. Puis viennent le Nord (893.000 t.), l'Ouest (702.000 t.), l'Orléans (661.000 t.), l'Est (657.000 t.). Le Midi et le réseau de l'État n'ont consommé que 337.000 et 201.000 t. Le reste se répartit entre diverses petites lignes. (Pour les chemins de fer d'intérêt local, industriels et les tramways, voir le tableau 30.)

— Le tableau suivant résume, d'après ce qui précède, les renseignements recueillis par les ingénieurs pour la métallurgie, les chemins de fer et l'industrie des mines :

	CONSUMMATION en 1898 tonnes	AUGMENTATION par rapport à 1897 tonnes	FRACTION de la consommation de la France p. 100
Industrie des mines	2.860.000	108.000	6.6
Métallurgie	7.757.000	348.000	17.9
Chemins de fer	5.405.000	288.000	11.8
Ensemble	15.722.000	744.000	36.3

Cet ensemble dépasse donc le tiers de la consommation totale de la France. En y joignant les livraisons faites dans nos ports à la marine marchande, livraisons qui ont atteint 1.018.000 tonnes en 1898, on arrive à un total de 16.740.000 tonnes, lequel représente tout près de 39 0/0 de cette consommation.

TOURBE

Résultats de l'exploitation des tourbières. — La production de la tourbe, qui avait notablement diminué en 1897, a un peu remonté en 1898. Elle a été de 104.000 t., contre 98.000 l'année précédente.

Les tourbières exploitées se divisent en 471 communales et 472 particulières, comprenant 2.167 exploitations distinctes. Les tourbières communales ont fourni 63.000 t., 60 0/0 du total, au lieu de 56.000 en 1897, et les tourbières particulières, 41.000 tonnes au lieu de 42.000.

Le département de la Somme, qui est de beaucoup le principal siège d'exploitation de ce combustible, a produit 33.000 t., 4.000 de moins qu'en 1897. Le département de la Loire-Inférieure, au contraire, qui avait vu sa production de tourbe tomber de 21.000 à 2.500 t., a fourni en 1898, par suite de l'assèchement exceptionnel du terrain, une extraction de près de 15.000 t. Le département de l'Aisne a produit 10.000 t. comme l'année précédente; ceux de l'Isère, de l'Oise et du Pas-de-Calais, un peu plus de 8.000 t.; le Doubs, 6.000, etc.

Le prix de la tourbe, très variable suivant la situation des tourbières et la qualité des produits, a été en moyenne de 14 fr. 46, en hausse de 1 fr. 52 sur celui de l'année antérieure. La valeur totale de la production a atteint 1.507.000 fr., soit 238.000 de plus qu'en 1897.

2.650 t. de tourbe ont été carbonisées dans les départements de l'Oise et de la Somme et ont produit près de 900 t. de charbon dit *de Paris*, qui a été vendu au prix de 125 francs la tonne, en moyenne. Le prix élevé de ce charbon tient à ce qu'il est très apprécié par les petits ménages à cause de sa combustion lente et à ce qu'il se vend presque exclusivement au détail.

936 t. de tourbe, provenant des départements de l'Ain et de la Somme, ont été, d'autre part, employées comme litière, en raison de leur qualité absorbante.

(1) Parmi les combustibles étrangers, on a fait figurer 280.000 t. de briquettes fabriquées en France avec des menus anglais.

PRODUCTION DU CHARBON AUX ÉTATS-UNIS

Les statistiques définitivement établies pour 1899 confirment les résultats qu'on avait prévus et montrent que la Grande-Bretagne n'occupe plus que le 2^e rang parmi les pays producteurs de houille du globe. La production de charbon aux États-Unis a été, en 1899, de 228.717.579 tonnes métriques. C'est le chiffre le plus fort qu'aucun pays ait jamais atteint au monde. L'augmentation sur 1898 est de 30.646.380 tonnes, ou 15,20/0.

La production du Royaume-Uni, en 1899, a été de 223.606.668 tonnes et a surpassé celle de 1898 de 18.331.748 tonnes, ou 9,4 %. Les États-Unis ont donc une avance de 5.110.611 tonnes.

La production totale se décompose en 173.728.885 t. ou 76 % de « bituminous coal », 54.955.455 t. ou 24 % d'anhracite, et enfin 33.239 t. ou 0,02 % seulement de « cannel coal ». Cette augmentation de production montre bien la croissance de la prospérité industrielle du pays, qui est pour ainsi dire mesurée par la demande de charbon.

La Pensylvanie conserve sa suprématie sur les autres États. Sa production d'anhracite et de « bituminous coal » est de 121.197.717 tonnes, représentant 73 % du total. Elle réalise sur 1898 un gain de 14.990.784 tonnes. L'Illinois reste au 2^e rang avec une production de 21.255.040 tonnes, soit un gain de 4.385.559 tonnes sur 1898. La Virginie de l'Ouest occupe le 3^e rang avec 16.508.478 tonnes et un gain de 1.543.023 tonnes.

De même que la production du charbon mesure l'activité industrielle en général, de même celle du coke est le « baromètre du marché du fer ». Elle montre que pour les maîtres de forges américains, l'année 1899 a été des plus prospères.

La production totale de coke a été de 16.352.405 tonnes. En 1898, elle était de 14.456.270 tonnes. Il y a donc un gain de 13,1 %. La région de Connelsville met encore la Pensylvanie au premier rang pour la fabrication du coke. Cet État a produit, en 1899, 11.058.660 tonnes, soit 67 % du total.

Par suite de l'activité intense de toutes les branches de l'industrie, les mines de charbon ont dû d'abord alimenter les usines d'Amérique, elles ont même été tout à fait incapables de répondre aux demandes pendant la deuxième moitié de l'année. Aussi les exportations ont été faibles :

1.735.121 tonnes d'anhracite, en majorité pour le Canada.

4.109.063 tonnes de « bituminous coal » pour le sud de l'Afrique, les ports de l'ouest de l'Inde ou les dépôts de charbon de la flotte dans les océans.

On a exporté 300.000 tonnes de coke, la plus grande partie allant au Canada et au Mexique.

Le tableau suivant donne le détail de la production des charbons aux États-Unis en 1898 et 1899. Les prix indiqués résultent des moyennes de l'année tout entière. Les quantités sont converties en tonnes métriques, les prix en francs.

	1898			1899		
	TONNES	VALEUR totale	VALEUR par tonne	TONNES	VALEUR totale	VALEUR par tonne
Bituminous . . .	150.082.000	671.003.600	4,472	173.728.885	966.484.730	5,148
Cannel	45.259	700.410	15,496	33.239	476.304	14,352
Anhracite . . .	47.943.940	423.518.882	8,840	54.955.455	538.963.656	9,828
Total	198.071.199	1.095.222.922	5,512	228.717.579	1.505.924.690	6,292

(Bulletin de la Société de l'Industrie minière).

Les Récompenses de l'Exposition

(SUITE)

Grands-Prix

Louis Aguilon, Gabriel Chesneau, Civet-Pommier et C^{ie} ; Mines d'Aniche ; Mines d'Anzin ; Mines de Béthune ; Mines de houille de Marles ; Mines de Roche-la-Molière et Firminy ; Ecole nationale supérieure des mines ; Ecole nationale des mines de Saint-Etienne ; Fèvre et C^{ie} ; Ministère des travaux publics, service de la carte géologique de la France ; Ministère des travaux publics, service des mines ; Ministère des travaux publics, commission du grisou ; Gustave Pinette ; Exposition collective des aciéries de Longwy ; Houillères de Montrambert et de la Béraudière ; Houillères de Saint-Etienne ; Société houillère de Liévin ; Société de l'Industrie minière ; Mines de Lens ; Gouvernement général de l'Algérie, service des mines ; Union agricole calédonienne ; Direction générale des travaux de la Tunisie.

Médailles d'Or

Paulin Arrault ; Biérix, Leflaive, Nicolet et C^{ie} ; Georges Biron ; C. Bornet ; A. Bouton et Piketty ; Houillères de la Loire ; Ardoisières réunies de Rimogne et de Saint-Louis-sur-Meuse ; Asphaltes de France ; Couffinal et ses fils ; Jules Dubois et C^{ie} ; Louis Galland ; de Hulster frères ; Laboratoire de chimie minière ; Ed. Lippmann et C^{ie} ; Paul Malissard-Taza ; Manufacture des glaces et produits chimiques de Saint-Gobain, Chauny et Cirey ; Edouard-Alfred Martel ; Georges Rolland ; Schneider et C^{ie} ; Aciéries de France ; Commentry, Fourchambault et Decazeville ; Mines des Bormettes ; Mines de Carmaux ; Mines de sel et salines de Rosières-Varangeville ; Mines de fer de Saint-Remy-sur-Orne ; Société française des poudres de sûreté ; Houillères de Ronchamp ; Charbonnages des Bouches-du-Rhône ; Marbreries de Bagnères-de-Bigorre ; Solvay et C^{ie} ; M^{me} veuve Adolphe Stein ; A. Teste, Moret et C^{ie} ; Vertongen et Harmegnies ; Ville de Paris ; Georges Yvon ; Constantine phosphate Tebessa company et Société française des phosphates de Tebessa ; Gisements d'or de Saint-Elie ; Mines de charbon de Hang-Hay ; Bernheim ; Bernier ; International company de Nouméa ; Clovis Simon ; Société « le Nickel ».

Médailles d'Argent

Ardoisières de Rochefort-en-Terre ; Bergès, Corbin et C^{ie} ; Cochois et Harrault ; Collet Georges et Noël frères ; Comité départemental de la Savoie ; Comité de vente des ardoises de Labassère ; Mines d'Arrigas ; Mines, fonderies et forges d'Alais ; Mines d'Ostricourt ; Cosset-Dubrulle fils ; Henri Coutrot ; Dalbouze fils, Brachet et C^{ie} ; J. Digeon et fils aîné ; Th. Dupuy et fils ; Ecole des maîtres-ouvriers mineurs d'Alais ; Ecole des maîtres-ouvriers mineurs de Douai ; Fournier et Cornu ; Félix Fromholt ; Nicolas Gauthier ; Francis-Aimé Jacquier ; Kinsmen et C^{ie} ; François Laurenty et C^{ie} ; Lechiche et C^{ie} ; Henri Lenicque ; David Levat ; Edmond Lozé ; Marchéville-Daguin et C^{ie} ; Joseph Monin ; H. Morin et Gensse ; Parquin, Gauthery et Zagorowski ; Paul Piérard-Dupont ; Ardoisières de la Renaissance d'Angers ; Société anonyme d'éclairage et d'applications électriques d'Arras ; Granits porphyroïdes des Vosges ;

(A suivre.)

BULLETIN INDUSTRIEL

LES HOUILLÈRES A L'EXPOSITION DE 1900⁽¹⁾

C^{ie} DES MINES DE BRUAY (suite)

Les réservoirs d'air surmontant les boîtes à clapets réduisent à moins d'un kilogramme les variations de pression dans la colonne de refoulement.

Les clapets à siège plat unique sont munis de ressorts extérieurs réglables par des boutons filetés.

Le diamètre intérieur de la conduite de refoulement est de 300^m. Celle-ci a été prévue pour évacuer aussi le débit d'une seconde pompe de même puissance que la première. Dans ce cas, la vitesse de l'eau dans la conduite serait de 4 mètres, vitesse reconnue sans danger dans une expérience faite à la fosse n° 4.

Le poids total de la machine avec son bâti et les tuyauteries secondaires est de 193 tonnes.

Lavoir Elliott. — La Compagnie des mines de Bruay possède un lavoir Elliott pouvant traiter 350 à 400 tonnes de fines en douze heures. Il se compose de cinq bacs laveurs en tôle dans chacun desquels circule une chaîne sans fin munie de raclettes d'acier épousant la forme des bacs et régulièrement

ERRATUM. — Dans notre dernier numéro, une coquille nous a fait dire que le nombre de tours, en marche normale, du ventilateur Guibal était de 48. C'est 98 qu'il faut comprendre.

(1) Nos articles sur *Les Houillères à l'Exposition de 1900* seront réunis en un ou plusieurs volumes. On peut, dès maintenant, souscrire à cet ouvrage qui n'aura qu'une seule édition. Pour tous renseignements, écrire aux bureaux de la *Revue Noire*, 33, rue Meurin, Lille.

espacées. Les bacs ont 21 mètres de longueur et 1/12 de pente.

L'eau coule à la partie supérieure des bacs tandis que la houille n'y est versée qu'au milieu au moyen d'une noria et de couloirs distributeurs. Les charbons purs sont entraînés par le courant d'eau à la partie inférieure de l'appareil, d'où ils tombent sur une table à secousses qui les assèche grossièrement. De cette table, les charbons, encore chargés d'eau et de schlamm, descendent dans des wagons où ils finissent de s'égoutter.

L'eau schlammeuse passant au travers de la table à secousses coule dans une citerne, d'où une pompe centrifuge la renvoie aux buses de distribution. L'eau forme donc un cycle continu ; il n'y a à remplacer que l'eau évaporée et celle emportée par les charbons et les schistes, soit 1/10 au plus par jour.

Les schistes, plus lourds, tombent au fond des bacs et sont remontés à la partie supérieure de ceux-ci par les raclettes d'acier. Ils sont déversés dans un bac de relavage qui donne des mixtes ou intermédiaires utilisés dans les chaudières des fosses et des schistes purs dont on se débarrasse.

Les fines traitées ayant de 15 à 20^m/m donnent ordinairement 16 à 20 % de cendres avant lavage ; après lavage, la teneur en cendres est ramenée à 8 ou 9 %.

Les eaux d'égouttage des wagons sont décantées dans deux bassins, où elles sont additionnées d'un peu de lait de chaux pour faciliter la précipitation, avant d'être envoyées à la rivière voisine, la Lawe.

Ce lavoir, très simple, monté depuis six ans, a toujours donné de bons résultats.

Rivage. — La C^{ie} de Bruay a son rivage près de Béthune. 4 culbuteurs hydrauliques, système Fougerat, servent au char-

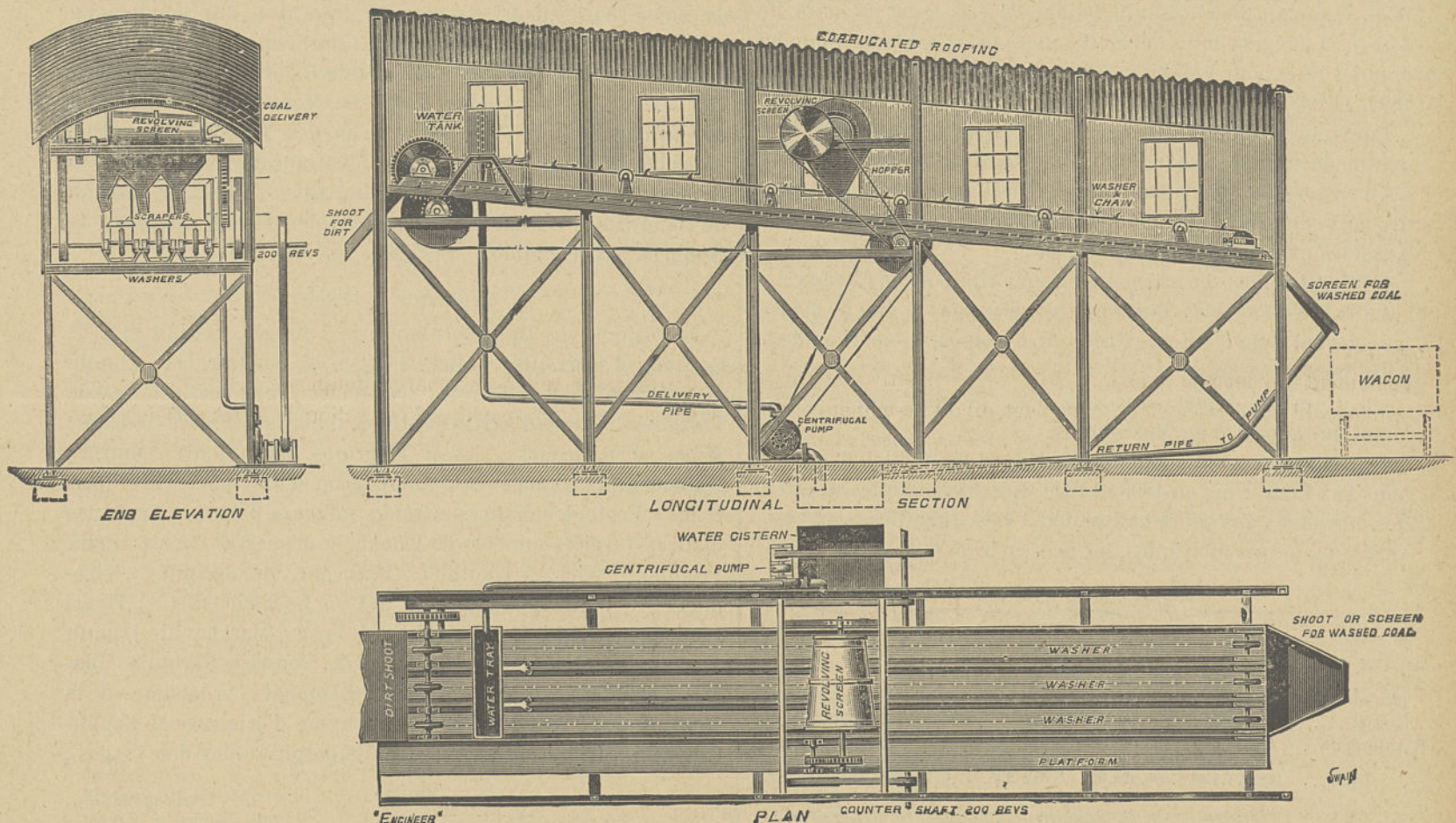


Fig. 8 à 10. — Schéma d'un lavoir Elliott à trois bacs.

gement des bateaux ; ces culbuteurs, qui fonctionnent fort bien, sont actionnés par de l'eau à 70 kilos de pression.

Avec le travail de nuit, rendu possible par l'éclairage électrique, on peut embarquer 3,600 à 4,000 tonnes de charbon par jour soit, pour 300 jours de travail, 1,080,000 à 1,200,000 tonnes par an.

Actuellement, les expéditions de combustibles par bateaux s'élèvent déjà à 650,000 tonnes par an.

Personnel, maisons ouvrières, etc. — La C^{ie} de Bruay occupait, en 1899, 6,150 ouvriers et surveillants. 45 % de ce personnel est logé dans 1,958 maisons lui appartenant : 600 autres sont en construction ou seront bientôt entreprises. Ces maisons, établies aujourd'hui d'après des types reproduits par la *Notice*, coûtent de 3,400 à 4,300 francs tout compris : terrain, voies d'accès, distribution d'eau, égoûts, etc.

Enfin quelques renseignements suivent sur les avantages dont jouissent les ouvriers de la C^{ie}.

MINES DE DOURGES

La C^{ie} des mines de Dourges a su constituer l'une des plus intéressantes expositions de la classe 63.

Le visiteur y est, dès l'abord, attiré par quelque chose de non-vu encore qui occupe la plus grande partie de l'emplacement réservé à la C^{ie} et qui appelle forcément son attention. C'est une remarquable coupe horizontale, au 1/10, de l'accrochage de l'étage 277 à la fosse n° 7 dite Boisgelin.

En réalité, à part quelques spécimens de charbons, de coke et de sous-produits résultant de sa fabrication, c'est cette fosse Boisgelin qui a fourni tous les sujets exposés. C'est d'ailleurs la dernière fosse créée par la C^{ie} et c'est conséquemment celle dont l'outillage est le plus perfectionné.

En outre de la coupe de l'accrochage de 277, la fosse Boisgelin est reproduite dans son ensemble, en réduction, et l'on voit également un modèle d'appareil double de sécurité et d'arrêt pour machines d'extraction, autrement dit évite-molettes, qui y est appliqué.

Fosse Boisgelin. — La fosse Boisgelin a été mise en service le 1^{er} novembre 1898. Elle est munie d'une puissante machine d'extraction à détente Rider, pouvant développer une puissance de 1.150 chevaux avec admission pendant 3/10^{es} de la course du piston. Dans le service actuel, l'admission ne se fait que pendant 1/10^e et la force développée n'est que de 320 chevaux. Cette machine comporte l'appareil automatique, dont nous avons déjà parlé, qui actionne un frein à mâchoires.

Les cages sont à huit berlines et à fonds mobiles facilitant les manœuvres au jour.

Les machines auxiliaires comprennent 3 compresseurs à vapeur donnant 21 m³ d'air à 6 kilos de pression par minute, un ventilateur Guibal à deux ouïes de 7 m. 50 × 2 m. et deux

dynamos. Une condensation centrale, système Balcke, recevra les vapeurs d'échappement des moteurs de ces appareils auxiliaires.

Le criblage est composé de deux séries de tables à secousses comprenant chacune trois tôles perforées respectivement de trous de 50, 25 et 12 m/m de diamètre. Les charbons passant au travers d'une grille à barreaux espacés de 60 m/m tombent sur les tôles à trous de 50 et l'on peut ainsi obtenir : gailleteries de 60 m/m et plus, gailletins de 50 à 60 m/m, têtes de moineaux de 25 à 50 m/m, grenailles ou braisettes de 12 à 25 m/m, poussières de 0 à 12 m/m.

Coupe de l'accrochage. — L'accrochage du niveau de 277 dessert, outre ce niveau, l'étage de 210 mètres dont les produits sont ramenés à 277 par un petit puits intérieur qui figure sur le croquis ci-contre, représentant ledit accrochage. Celui-ci, fort bien combiné pour faciliter les manœuvres et éviter les encombrements aux abords des puits par des pentes

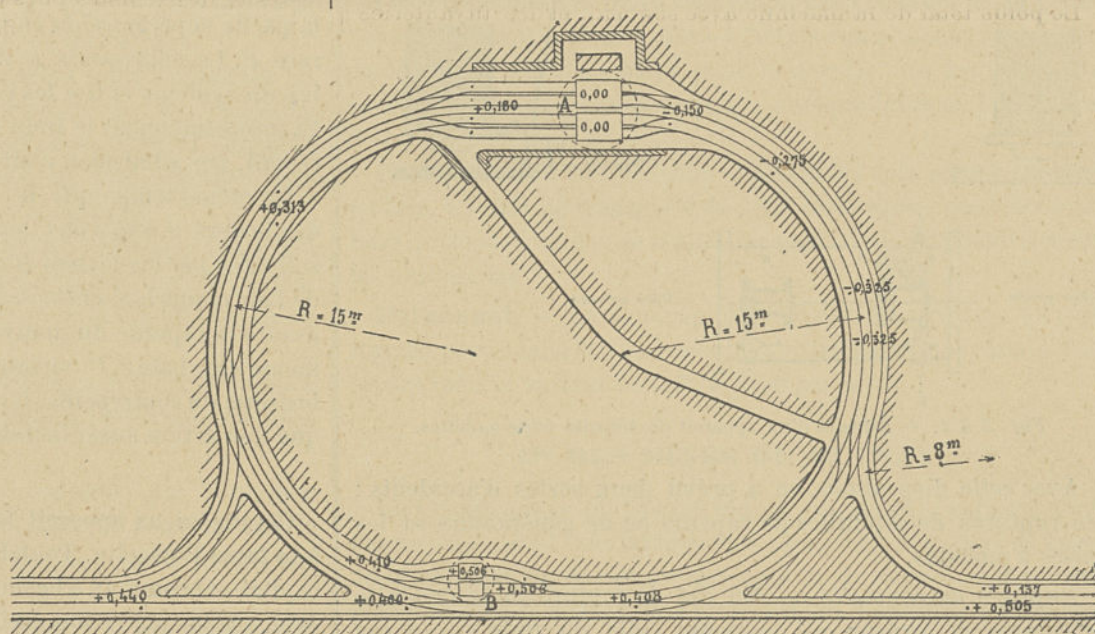


Fig. 1. — Plan de l'accrochage au niveau de 277 m. de la fosse Boisgelin des mines de Dourges.
A. Fosse de Boisgelin. — B. Puits intérieur desservant l'étage de 210 m.

et des croisements judicieusement établis sur les voies ferrées des berlines, est absolument remarquable. Une voie est établie pour la circulation des chevaux entre l'arrivée des wagons pleins et le départ des wagons vides au puits principal.

Évite-molettes. — L'appareil double de sécurité et d'arrêt dont est pourvue la machine d'extraction de la fosse Boisgelin a été étudié par M. Foby, ingénieur du matériel de la Compagnie.

Il se compose essentiellement d'un réservoir d'air comprimé A muni à l'arrivée de l'air d'un clapet de retenue T et de deux cylindres B et C de diamètres différents dont les pistons sont montés sur une tige unique reliée par son extrémité à deux leviers D et D'. Au bout du levier D' est suspendu, par une chaîne flexible, un contrepoids E qui, en temps normal, repose sur des loquets F, lesquels sont effacés lors d'une mise à molettes par l'intermédiaire des leviers G et H. Les mouvements de ces derniers sont transmis par d'autres leviers aux robinets K et K' fixés sur les cylindres B et C qui sont en outre munis d'autres robinets S, R et R' comme l'indique le schéma ci-contre.

En marche normale, les pistons des cylindres B et C sont à fond de course comme sur le schéma. B est rempli de vapeur

entrant par *R* et s'en allant par *R'* à la boîte à tiroir du cylindre de frein. Au contraire, la face arrière du petit piston *C* est en communication par la soupape *S* et le tuyau *T'* avec le réservoir d'air comprimé. La différence des diamètres fait que le système reste immobile, même si la pression de la vapeur vient légèrement à baisser. Le robinet *K*, qui fait communiquer la face arrière du grand piston avec le réservoir d'air comprimé, est fermé et le robinet *K'* mettant en communication l'intérieur du cylindre *C* avec le dessous du cylindre de frein est ouvert en partie, cette ouverture étant réglée à volonté par un écrou à pas contraires.

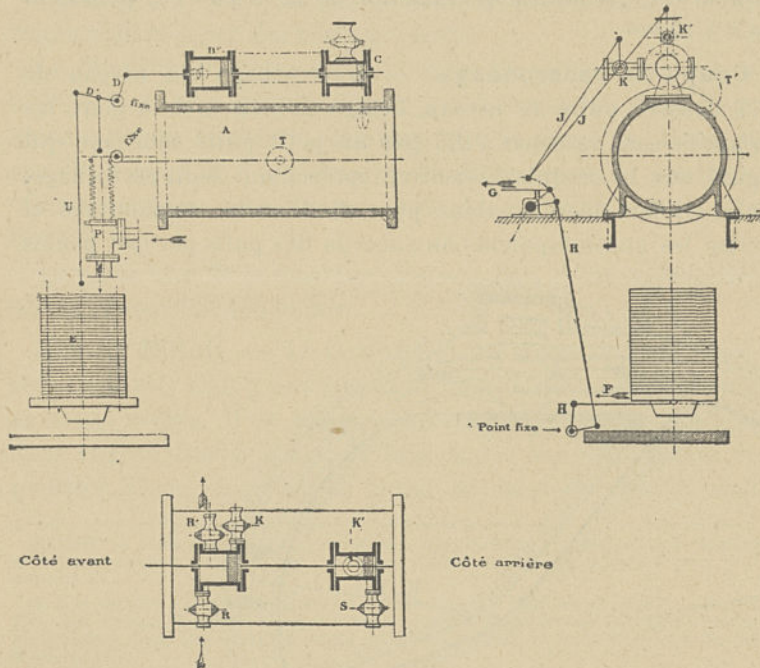


Fig. 2 à 4. — Schéma d'un appareil de sécurité évite-molettes.

Avec cette disposition, on a prévu deux sortes d'accidents : les ruptures de conduites de vapeurs ou de générateurs et les mises à molettes.

Rupture de conduite. — En cas de rupture de la conduite principale de vapeur qui alimente celle du frein ou en cas d'explosion de générateur, la vapeur n'arrivant plus à la machine d'extraction, celle-ci doit s'arrêter d'elle-même. Mais si l'accident se produit pendant qu'elle est en grande vitesse, il peut se faire que n'obéissant plus au mécanicien, elle continue à tourner plus ou moins longtemps sous l'effet de la puissance acquise. Pendant ces quelques tours, les recettes peuvent être dépassées par les cages.

L'appareil de M. Foby a pour but d'éviter cette éventualité, et c'est pour cela qu'il fonctionne à l'air comprimé, ce qui, au premier abord, paraît une complication peu justifiée.

Donc, après une explosion ayant pour résultat de supprimer l'arrivée de la vapeur dans le cylindre *B*, les pistons, sous l'effet de la pression de l'air comprimé débouchant à l'arrière de *C*, sont poussés en avant. Le grand piston interrompt, par suite, la communication entre les robinets *R* et *R'*. Les leviers *D* et *D'* s'abaissent, mais le contrepoids supporté par les verrous *F* ne bouge pas, *U* étant flexible. L'air comprimé passera donc par *S*, *C* et *K'* en dessous du piston du cylindre de frein, et celui-ci fonctionnera plus ou moins rapidement selon que *K'* est plus ou moins ouvert. L'ouverture partielle de *K'* a pour but d'éviter une rupture de câble due à une prise de frein trop rapide.

L'air comprimé remplissant le cylindre de frein ne peut s'évacuer par le tiroir et le tuyau d'arrivée de vapeur, puisque le grand piston *B* intercepte la communication entre *R* et *R'*. Mais il pourrait se faire que le dessous du cylindre de frein fût, au moment de l'accident, en relation avec le tuyau d'échappement. Pour éviter la perte de l'air comprimé par cette voie, une soupape *P* est intercalée sur ce tuyau et reliée par une tige rigide et des ressorts au levier *D'*. En marche normale cette soupape est toujours ouverte, les ressorts étant tirés par la tige ; mais, dès que les pistons *B* et *C* sont poussés vers l'avant des cylindres, le levier *D'* s'abaisse, la tige suit le même mouvement et les ressorts n'étant plus tendus se resserrent en appuyant la soupape sur son siège ; la communication du dessous du cylindre de frein avec l'atmosphère est interrompue.

Aucune perte d'air comprimé ne peut donc empêcher le frein de fonctionner.

Mise à molettes. — S'agit-il d'une mise à molettes ? La cage, par l'intermédiaire des leviers *G*, *H*, et de ceux établis à la partie supérieure du chevalet, provoque l'effacement des verrous *F*. Le contrepoids *E* n'étant plus supporté, rompt l'équilibre du système et tire les pistons à l'avant des cylindres *B* et *C*. Et immédiatement le frein fonctionne, comme dans le cas précédent, par admission d'air comprimé venant de *K'*.

En même temps que le contrepoids commence à descendre, des leviers *J* reliés aux leviers *H* et aux robinets *K* et *K'* sont sollicités par les leviers *H* et ouvrent ces deux robinets. Par *K*, de l'air comprimé entre dans la partie arrière du cylindre *B* et assure la rapidité du mouvement en avant des pistons quand même la chaîne *U* viendrait à casser par suite de la chute brusque du contrepoids. L'ouverture totale du robinet *K'* provoque une action aussi instantanée que possible du frein.

* * *

Cet ingénieux appareil fonctionne dans de bonnes conditions à la fosse Boisgelin. Toutefois, il a selon nous, un inconvénient capital—et commun à beaucoup d'autres d'ailleurs—bien mis en évidence par un récent accident survenu dans une autre Compagnie du Pas-de-Calais. C'est que les leviers qui commandent sa marche dans le cas d'une mise à molettes sont situés à la partie supérieure du chevalet et que, si rapide que soit le fonctionnement de l'appareil, la cage lancée à toute vitesse et venant relever ces leviers n'a plus assez de chemin à parcourir ; elle se trouve aux molettes avant l'arrêt complet de la machine d'extraction.

NOTICE DESCRIPTIVE

La Compagnie des mines de Dourges a édité une notice historique très intéressante.

La concession de Dourges, d'une superficie de 3.787 hectares, fut instituée par décret du 5 août 1852 et accordée à Mme de Clercq et M. Mulot, qui les premiers avaient recoupé, par hasard d'ailleurs, la houille dans le Pas-de-Calais. C'est pour l'exploitation de cette concession que fut fondée en 1855 la Société actuelle des mines de Dourges.

Les exploitations des mines de Dourges sont toutes concentrées dans la partie sud de la concession, comme dans la plupart des autres Compagnies du Pas-de-Calais. Elles sont développées dans différents faisceaux de charbons contenant 17 à 30 % de matières volatiles et comprenant toutes les catégories, des demi-gras aux flambants à gaz.

Plusieurs veines fournissant d'excellent charbon à coke, la fabrication de ce combustible a été largement développée en ces dernières années.

Il faut d'ailleurs reconnaître, à la louange de MM. Robiaud, directeur de la Compagnie, et Prudhomme, ingénieur en chef des travaux, que la Compagnie de Dourges est, de toutes les Sociétés houillères du Pas-de-Calais, celle qui a le plus largement accru sa production en ces dernières années. De 549.003 tonnes en 1890, celle-ci a atteint 1.044.240 tonnes en 1899, c'est-à-dire qu'elle a doublé en dix ans. De même, la production du coke passe de 33.000 tonnes en 1890 à 140.000 tonnes en 1900. Et cependant le gisement est assez irrégulier, grâce à l'existence de nombreuses failles qui le disloquent et nécessitent de fréquents travaux au rocher.

Exploitation. — L'exploitation se fait par tailles chassantes ou par dépilages sans remblais, suivant l'épaisseur des veines. Mais la première de ces méthodes est la plus employée, car elle a l'avantage de fournir des produits plus purs et plus beaux et elle convient mieux aussi au point de vue de l'aérage.

Les veines généralement peu inclinées sont exploitées en amont et en aval-pendage. Dans le premier cas, les charbons sont descendus par des plans inclinés auto-moteurs jusqu'au niveau de l'accrochage ; dans le second, ils sont remontés à ce niveau à l'aide de treuils mus par l'air comprimé.

L'abattage du charbon ne se fait qu'avec l'outillage ordinaire du mineur. Le creusement des galeries s'exécute avec les explosifs dits de sûreté, après forage des trous de mine au moyen de petites perforatrices à main.

Les berlines, en tôle d'acier galvanisée, pèsent 250 kilos à vide et contiennent 6 hectolitres de charbon ; elles sont traînées par des rouleurs et par des chevaux.

Lavoir. — Un lavoir perfectionné, construit par la maison Schuchtermann et Kremer, de Dortmund, et pouvant traiter 600 tonnes de charbons menus en douze heures, fonctionne depuis six ans.

Ce lavoir donne : du poussier de 0 à 2 m/m, des fines de 2 à 7 m/m, des fines de 7 à 10 m/m, des grains de 10 à 25 m/m et des braisettes de 25 à 40 m/m.

Ce classement s'opère avant lavage sur deux tables à mouvement elliptique sur lesquelles les charbons sont déversés par une noria.

Les poussières ne sont pas lavés ; on les emploie tels quels à la fabrication du coke.

Les fines sont traitées dans deux séries de caisses à feldspath et les grains et braisettes dans des bacs à piston. Après l'opération, ils sont envoyés dans des tours d'égouttage pour, de là, être chargés directement en wagon.

Fours à coke et récupération des sous-produits. — La Compagnie des mines de Dourges a actuellement 142 fours à coke en activité, dont 82 fours ordinaires système Coppée et 60 avec récupération des sous-produits du système Semet-Solvay.

La récupération des sous-produits provenant de ces 60 fours s'effectue dans :

- 3 extracteurs Beale, ayant chacun leur moteur ;
- 2 séries de quatre condenseurs dans lesquels la circulation des gaz est inverse de celle de l'eau froide ;
- 3 laveurs à ammoniacque ;
- 2 colonnes pour la récupération des huiles légères ;

4 monte-jus destinés à emmagasiner les goudrons et les eaux ammoniacales ;

- 1 réservoir à goudron ;
- 1 réservoir à huile lourde d'alimentation ;
- 1 réservoir à huile lourde benzinée.

Les eaux ammoniacales traitées par l'acide sulfurique donnent du sulfate d'ammoniacque, qui est vendu au commerce et aux agriculteurs.

Les goudrons sont travaillés dans une usine de distillation d'où on en tire du benzol à 90 %, des dissolvants à 50 %, de la benzine et de la naphthaline.

L'alimentation des fours est assurée par deux doseurs-mélangeurs et trois broyeurs Carr, possédant chacun leur moteur à vapeur. Deux autres appareils superposés permettent un double broyage des charbons spéciaux servant à la fabrication des coques de fonderie, qui doivent être plus durs et plus denses que les autres.

Les gaz perdus des fours sont employés à chauffer seize générateurs pouvant fournir 1.100 à 1.200 chevaux-vapeur, dont plus de la moitié est nécessaire pour le service des broyeurs, du lavoir, des usines de traitement des sous-produits, de l'éclairage électrique.

Il reste environ 450 chevaux disponibles qui seront utilisés au loin, à l'aide de transports de force électriques, dans les ateliers de construction et de réparation et au rivage pour actionner les culbuteurs.

Personnel. — La Compagnie occupe 4.380 ouvriers, qu'elle loge en partie dans 940 maisons lui appartenant, moyennant des loyers réduits variant de 3 fr. à 6^{fr}50 par mois.

C^{ie} DES MINES DE BLANZY

La C^{ie} des mines de Blanz y expose quelques appareils, dont deux surtout sont très intéressants : l'un est un modèle de tambour cylindrique à rayons tangents et à réglage différentiel pour machine d'extraction, l'autre est un dispositif d'allumage des lampes de sûreté par l'électricité.

Une collection d'empreintes de fossiles, quelques plans et quelques graphiques complètent l'exposition.

Tambour cylindrique à rayons tangents et à réglage différentiel. — La substitution des câbles métalliques aux câbles en aloès ou en chanvre permet de réaliser, par suite de la diminution du poids des câbles à enlever par les machines, une économie d'autant plus importante que l'extraction se fait à plus grande profondeur. C'est pour profiter le plus possible de cette réduction de poids que comporte l'emploi des câbles d'acier que la C^{ie} des mines de Blanz y a été amenée à étudier un tambour très léger permettant cependant un réglage très précis des câbles.

Les câbles adoptés par la C^{ie} sont les câbles ronds en acier. Sur les nouvelles machines d'extraction, ces câbles s'enroulent sur des tambours cylindro-coniques qui ont donné toute satisfaction. Sur les anciennes machines, les bobines ont été remplacées par des tambours cylindriques qui, bien que ne donnant pas une très bonne répartition des moments à l'enlevage et à l'arrivée, sont cependant applicables avec une machine suffisamment puissante.

Ces tambours pèsent 8.846 kilos, tandis que pour un même

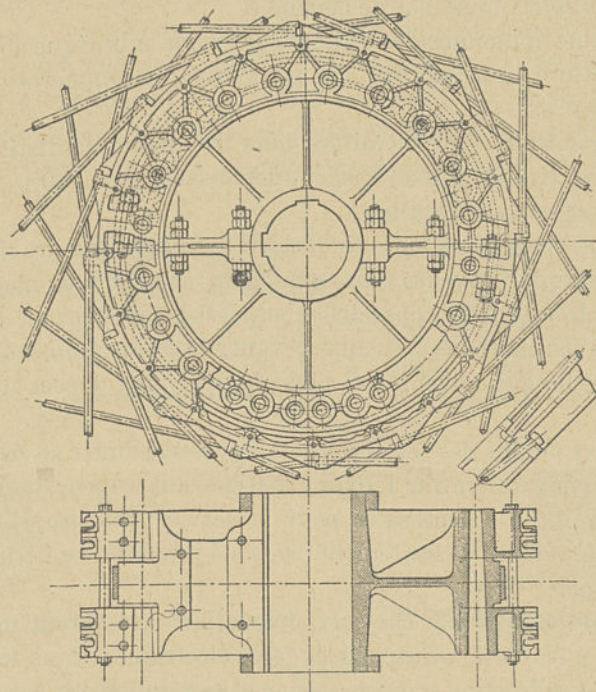
TAMBOUR A BRAS TANGENTIELS & A RÉGLAGE DIFFÉRENTIEL

Echelle : 26 m/m 6 par mètre

Nouveau Type

Parties fixes et partie fixe

Fig. III



diamètre de 5 mètres, le tambour exposé ne pèse que 6.352 kilos. Ce dernier se compose essentiellement :

1° D'un moyeu en deux moitiés claveté sur l'arbre de la machine et ayant la forme de deux couronnes de fonte qui seraient réunies en une seule pièce par une toile médiane renforcée de nervures. La couronne extérieure, percée de trous coniques et tournée, porte deux chemins de roulement sur lesquels peuvent voyager deux autres petites couronnes également en deux moitiés chacune et qui, après réglage, sont assemblées à la pièce principale par trois gros boulons coniques. Ces petites couronnes portent deux séries d'oreilles pour recevoir les bras ; (A suivre).

PETITES NOUVELLES

La traction électrique des bateaux. — Les congressistes de la navigation se sont rendus à Douai, où ils ont visité les installations de la traction électrique sur les canaux du Nord ; et, de retour à Paris, ils ont, après lecture d'un rapport de la Commission spéciale adopté la résolution suivante :

« Le Congrès émet le vœu que la traction électrique des bateaux soit appliquée sur de longs parcours pour qu'on puisse bien en apprécier les résultats, tant au point de vue technique qu'au point de vue économique, qu'elle soit facilitée et largement encouragée par les administrations publiques des divers Etats intéressés. »

Le 18 août dernier, le Conseil d'administration de la Société de traction électrique a réuni les actionnaires, et, après leur avoir fait l'exposé de la situation, leur a demandé les pouvoirs qui lui seront utiles pour solliciter des Ponts et Chaussées les autorisations nécessaires en vue de l'extension de la concession.

Société houillère du Nord d'Alais. — M. Girard, ingénieur divisionnaire aux mines de l'Escarpelle, a été nommé directeur de la Société houillère du Nord d'Alais.

A VENDRE :

1°. 1 générateur 1/2 tubul. de 32m² surf. chauffe, 6 k^{os}. Neuf et garanti. 3.800 fr.
 2°. 1 — — de 75m² — 6 k^{os}. Bon état. 5.000 fr.
 3°. 1 — — de 150m² — 6 k^{os}. Neuf. 12.500 fr.
 4°. 1 — vertical Hermann de 9m² — 7 k^{os}. Bon état. 1.200 fr.
 5°. 1 machine à vapeur à balancier de 8 chevaux. 810 fr.
 S'adresser au bureau du journal.

BULLETIN COMMERCIAL

FRANCE

Charbons. — La situation du marché reste des plus stables. Le seul changement qu'on puisse signaler, c'est un notable accroissement des expéditions. Plus la saison avance, plus les demandes se font nombreuses et pressantes et plus vives aussi les réclamations relatives aux livraisons en retard. Les sucreries complètent leurs approvisionnements avant de commencer leur campagne. De tous côtés on prend ses précautions pour l'hiver prochain.

On verra plus loin que l'adjudication des combustibles nécessaires aux locomotives des chemins de fer de l'Etat belge a consacré encore une fois les prix existants pour tous les charbons industriels proprement dits ; les fines maigres seules ont été l'objet d'une baisse de 1 fr. par tonne à Charleroi, tandis que le cours de 18 fr. a été conservé à Liège.

En Angleterre, la grève des employés du Taff Vale Railway est terminée et les cours du charbon tendent à reprendre leur niveau d'il y a un mois, mais cette grève a creusé un déficit qu'il va falloir tout d'abord combler.

Les mines du Nord de la France protestent vivement contre l'idée qu'on leur prête de profiter encore des événements pour augmenter leurs prix. Ceux-ci sont établis en moyenne comme suit :

Charbons gras : tout-venant industriel, 20/25 0/0 de gailleteries, 22 fr ; tout-venant à 35 0/0, 23 fr. ; tout-venant à 45 0/0, 24 fr. ; charbons criblés à 15 m/m, 25 fr. ; charbons criblés à 5 c/m, 26 fr. ; fines à 5 c/m, 21 fr. 50 ; fines à 15 m/m, 21 fr. ; braisettes pour forges 29 à 30 fr.

Charbons 1/2 gras industriels : tout-venant à 20/25 0/0, 24 fr., fines à 5 c/m, 22 à 23 fr.

Charbons gras, flambants demi-secs : tout-venant industriel 23 à 24 fr., criblés à 15 m/m, 27 fr., fines à 15 m/m, 22 fr.

Charbons classés pour foyers domestiques : houilles et gailleteries, 33 à 34 fr. ; gailletins, 34 à 35 fr. ; têtes de moineaux, 35 à 36 fr. ; braisettes lavées, 30 à 32 fr. ; criblés à 5 c/m, 32 à 33 fr.

Les coques sont sans changement à 50 fr. en moyenne pour le coke lavé de fonderie et de 35 à 40 fr. pour celui de haut-fourneau.

Dans la région de la Loire, on cote les poussiers 20 à 21 fr., les grenettes lavées 22 à 25 fr., les dragées lavées 24 à 26 fr., les châtilles triées 27 fr., les grelassons 30 fr., le tout-venant à forte composition 26 à 27 fr., le coke de haut-fourneau 35 à 40 fr., le coke de fonderie 50 fr., les briquettes 28 à 32 fr.

PROVENANCES	2 ^e quinzaine d'AOÛT			Mois d'AOÛT		
	1900	1899	Différence 1900	1900	1899	Différence 1900
Dép ^t du Nord	12.993	12.615	+ 378	24.375	22.748	+ 1.627
— du Pas-de-Calais	40.684	34.917	+ 5.767	75.478	65.257	+ 10.221
Totaux	53.677	47.532	+ 6.145	99.853	88.005	+ 11.848

Voici les nombres de wagons de 10 tonnes chargés de combustibles minéraux et expédiés, par voie ferrée, des charbonnages



(Nord)

MARLY-LEZ-VALENCIENNES

CHAUDRONNERIE DE FER

BON MARCHÉ - EXÉCUTION SOIGNÉE - TRAVAIL PARFAIT

SPÉCIALITÉS

Générateurs semi-tubulaires de toutes grandeurs à tubes démontables Bérendorf.
Générateurs tubulaires, Générateurs à bouilleurs extérieurs.
Bacs et Réservoirs en tôle noire, peinte ou galvanisée.
Cheminées en tôle, etc., etc.

ENTRETIEN DE SUCRERIES ET DE DISTILLERIES

EUG. DENNIS fils

Ingénieur-Constructeur (R. & M.)

MARLY-LEZ-VALENCIENNES
(Nord)



SOCIÉTÉ DES FONDERIES DE CUIVRE DE LYON, MACON & PARIS
en commandite par Actions au Capital de 3,000,000

THÉVENIN FRÈRES, L. SEGUIN & C^{ie}

SIÈGE SOCIAL : 3, RUE DUNOIR, LYON

Dépôt à LILLE : 1, Place de la Gare

ROBINETTERIE FONTE & BRONZE

pour eau et vapeur

INJECTEURS DITS "RÉ STARTING"

RÉGULATEURS QUATRE PENDULES

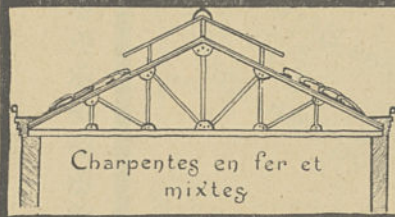
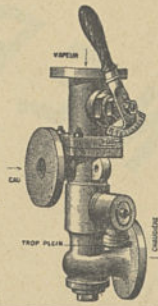
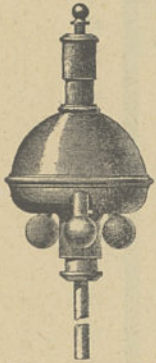
GRAISSEURS COMPTE-GOUTTES

SOUPAPES A ECHAPPEMENT PROGRESSIF

ACCESSOIRES DE MACHINES A VAPEUR

ET GÉNÉRATEURS

— Fabrication française — (58)

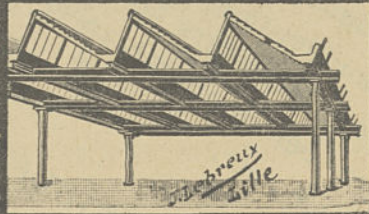


ATELIERS de CONSTRUCTION

H. DEGRYSE

FIVES-LILLE

Charpentes
en
Fer
et
CONSTRUCTIONS Métalliques
PONTS FIXES
et Mobiles



ENTREPRISE GÉNÉRALE

PAUL SEEBAST Constructeurs **LILLE**

CONSTR. DE BATIMENTS INDUSTRIELS
INCOMBUSTIBLES & ÉCONOMIQUES
500 USINES CONSTRUITES DEPUIS 1866

Société Anonyme

LES CHAUDRONNERIES DU NORD DE LA FRANCE

CAPITAL 1.000.000

ADRESSE TÉLÉGRAPHIQUE :

Chaudronneries Lesquin

Fer — Acier — Cuivre

TÉLÉPHONE

N° 908

SIÈGE SOCIAL A LESQUIN-LEZ-LILLE

CONSTRUCTIONS

métalliques et mécaniques

GÉNÉRATEURS

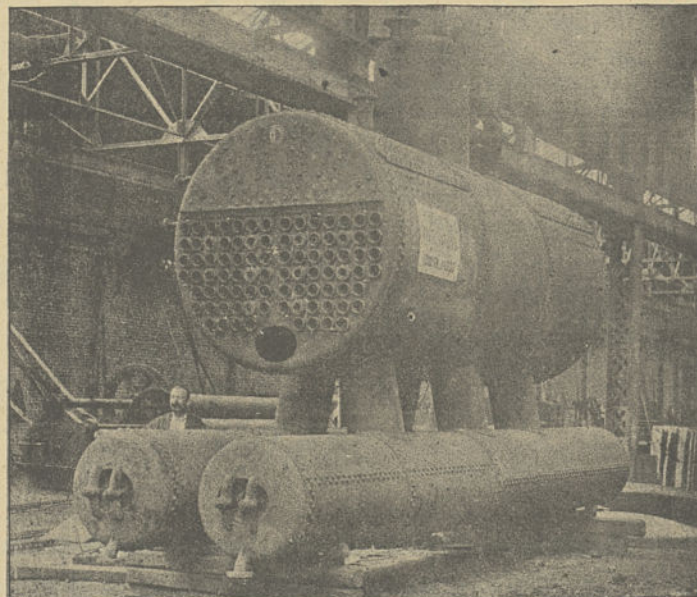
de tous systèmes

SURCHAUFFEURS de VAPEUR

30.000 CH^x EXÉCUTÉS

depuis 1897

La Société a toujours disponibles des Chaudières de 50 à 150 mètres carrés.



GROSSE CHAUDRONNERIE

en acier, en fer et en cuivre

INSTALLATIONS D'USINES

Gazomètres

PONTS & CHARPENTES

RÉFÉRENCES :

Mines de Drocourt,
Mines de Béthune,
Mines d'Aniche,
Métropolitain de Paris,
Ponts-et-Chaussées,
Canal de St-Quentin,
etc., etc.

GÉNÉRATEURS SEMI-TUBULAIRES

DE 25 A 250 MÈTRES CARRÉS DE SURFACE DE CHAUFFE

(56)

GÉNÉRATEURS BELLEVILLE

1849 * GRAND PRIX 1889 * 1900

Brevetés S. G. D. G.

Exemples d'applications dans les Etablissements Métallurgiques et Miniers

SOCIÉTÉ DES MINES & FONDERIES DE ZINC DE LA VIEILLE-MONTAGNE
De 1868 à 1898. — 49 générateurs d'ensemble 52.930 kilos de vapeur à l'heure.

COMPAGNIE DES FONDERIES & FORGES DE TERRE-NOIRE, LA VOULTE & BESSÈGES
De 1872 à 1887. — 41 générateurs d'ensemble 30.200 kilos de vapeur à l'heure.

COMPAGNIE HOULLÈRE DE BESSÈGES
De 1875 à 1897. — 13 générateurs d'ensemble 11.500 kilos de vapeur à l'heure.

COMPAGNIE DES MINÉRAIS DE FER MAGNÉTIQUE DE MOKTA-EL-HADID
De 1876 à 1895. — 11 générateurs capables de produire 9.200 kilos de vapeur à l'heure.

COMPAGNIE FRANÇAISE DES MÉTAUX (Anciens Etablissements LAVEISSIÈRE)
De 1877 à 1898. — 13 générateurs d'une production totale de 25.250 kilos de vapeur à l'heure.

SOCIÉTÉ DES HAUTS-FOURNEAUX & FORGES DE DENAIN & D'ANZIN
De 1879 à 1891. — 15 générateurs d'ensemble 33.200 kilos de vapeur à l'heure.

LES FILS DE PEUGEOT FRÈRES A VALENTIGNEY
De 1879 à 1898. — 9 générateurs d'ensemble 18.950 kilos de vapeur à l'heure.

SOCIÉTÉ AUTRICHIENNE-HONGROISE DES CHEMINS DE FER DE L'ÉTAT
De 1881 à 1890. — 12 générateurs d'ensemble 20.700 kilos de vapeur à l'heure.

SOCIÉTÉ ANONYME DES FABRIQUES DE MIÈRES (ESPAGNE)
De 1882 à 1900. — 8 générateurs d'une puissance de production de 11.850 kilos à l'heure.

FORGES DE L'AUDOUR AU BOUCAU
Compagnie des Hauts-Fourneaux, Forges et Acieries de la Marine et des Chemins de Fer
De 1884 à 1898. — 16 générateurs d'une production totale de 37.100 kilos de vapeur à l'heure.

COMPAGNIE DES MINES DE VICOIGNE & DE NŒUX
De 1888 à 1899. — 11 générateurs d'ensemble 27.800 kilos de vapeur à l'heure.

COMPAGNIE DES FOURS A COKE DU NORD & DES MINES D'AZINCOURT A DOUAI
De 1891 à 1900. — 2 générateurs d'ensemble 5.250 kilos de vapeur à l'heure.

SOCIÉTÉ ANONYME DES MINES DE CARMAUX
De 1894 à 1899. — 8 générateurs pouvant produire ensemble 25.400 kilos de vapeur à l'heure.

SOCIÉTÉ FRANÇAISE D'ÉLECTRO-MÉTALLURGIE. USINE DE DIVES (CALVADOS)
De 1895 à 1897. — 5 générateurs d'ensemble 15.000 kilos de vapeur à l'heure.

SOCIEDAD HULLERA ESPANOLA. MINES D'ALLER (ESPAGNE)
1897. — Un générateur de 3.750 kilos de vapeur à l'heure.

SOCIÉTÉ DES MINES DE LENS
1898 et 1899. — 5 générateurs d'ensemble 15.250 kilos de vapeur à l'heure.

COMPAGNIE DES MINES DE BÉTHUNE
1898 et 1899. — 6 générateurs d'ensemble 18.000 kilos de vapeur à l'heure.

COMPAGNIE DES MINES DE L'ESCARPELLE
1898. — 2 générateurs d'ensemble 6.700 kilos de vapeur à l'heure.

COMPAGNIE DES FORGES DE CHAMPAGNE
1899. — 2 générateurs d'ensemble 6.000 kilos de vapeur à l'heure.

COMPAGNIE DES MINES D'ANICHE
1899. — 12 générateurs d'ensemble 31.200 kilos de vapeur à l'heure.

SOCIÉTÉ DES HAUTS-FOURNEAUX & FONDERIES DU VAL D'OSNE
1899-1900. — 2 générateurs d'ensemble 2 100 kilos de vapeur à l'heure, etc., etc.

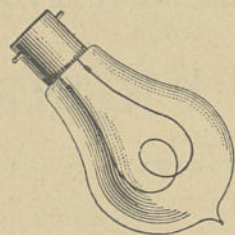
TYPE SPÉCIAL POUR L'UTILISATION DES CHALEURS PERDUES DES FOURS A COKE, DES FOURS A SOUDER, A RÉCHAUFFER & A PUDDLER

Envoi franco de renseignements généraux

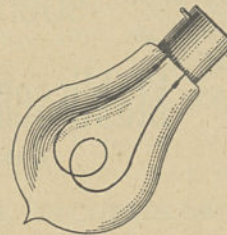
DELAUNAY BELLEVILLE & C^{ie}, à St-Denis-sur-Seine

ADRESSE TÉLÉGRAPHIQUE : BELLEVILLE. SAINT-DENIS-SUR-SEINE

(46)



LAMPES A INCANDESCENCE



Lampes de tous Voltages

DE 2 A 250 VOLTS & DE 1 A 100 BOUGIES

Lampes de fantaisie

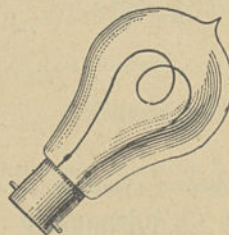
DUTHOIT & LIBAUD

Lampes de couleur

Appareils en verre soufflé pour Laboratoires

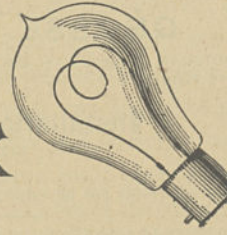
FABRICATION SPÉCIALE

sur dessins ou modèles



USINE & BUREAUX A CROIX

PRÈS LILLE



(48)



BARRETTES

Chapeaux en cuir pour Mineurs

BEUSCART-BECQUET

62, Rue de Flandre, 62

LILLE

Fabrique spéciale de BARRETTES en cuir embouti d'une seule pièce, ou cousues de deux pièces, Ceintures de mineurs, Tours de têtes, etc., etc.

ENVOI D'ÉCHANTILLONS SUR DEMANDE

COURROIES EN TOUS GENRES (53)

J.-B. VIDELAINE

ENTREPRENEUR DE SONDAGES

— pour —

Recherches Minéralogiques

PUITS ARTÉSIENS, ETC.

à toute profondeur et dimension

TRAITE A FORFAIT

134, Rue de Denain, à ROUBAIX (Nord) (49)

Adresser la Correspondance à MM. BARBIER & LEMAIRE Administrateurs délégués

TÉLÉPHONE

SOCIÉTÉ ANONYME

— DES —

Etablissements Métallurgiques

d'ONNAING (Nord)

MAISON FONDÉE EN 1880

CONSTRUCTIONS MÉTALLIQUES

Ponts, Charpentes, Passerelles, Portes d'écluses, Bateaux-Portes, Estacades, Pylones, Appontements, Caissons, Vannages et Crics, Ponts tournants, Ponts-levis, Ponts roulants, Marchés couverts, Grues roulantes à bras et à vapeur, Grues fixes, Monte-charges, Ascenseurs, Presses hydrauliques, Broyeurs, Malaxeurs, Concasseurs, Séchoirs à café, Séchoirs à charbon.

SPÉCIALITÉ D'APPAREILS P^r MINES

Chevalets, Criblages et Trainages mécaniques, Cages d'extraction, Benches à eau, Wagonnets, Monte-charges à vapeur, Culbuteurs de charbon, Cuvelage, Appareils de voie, Transmissions.

MATÉRIELS DE CHEMINS DE FER

Changements et croisements de voies, Plaques tournantes, Signaux, Grues hydrauliques, Barrières roulantes, Transbordeurs.

FONDERIE

Fontes mécaniques et sur modèles, Pièces jusqu'à 30,000 kilog., Bâties de machines, Cylindres, Poulies plates et à gorges, Volants, Cuves, Colonnes unies et ornementées, Candélabres, Dallages, Tuyaux pour conduites d'eau et de gaz, Cornues à gaz, Colonnes à distiller.

GROSSE CHAUDRONNERIE

Gazomètres, Réservoirs, Bacs, Chaudières, Epurateurs, Cheminées, Tuyaux divers, Trémies.

Installations complètes d'Usines

PLANS * DEVIS

L'usine est reliée par un embranchement à la ligne de Valenciennes à Bruxelles

ADRESSER LA CORRESPONDANCE

à MM. BARBIER & LEMAIRE Administrateurs délégués

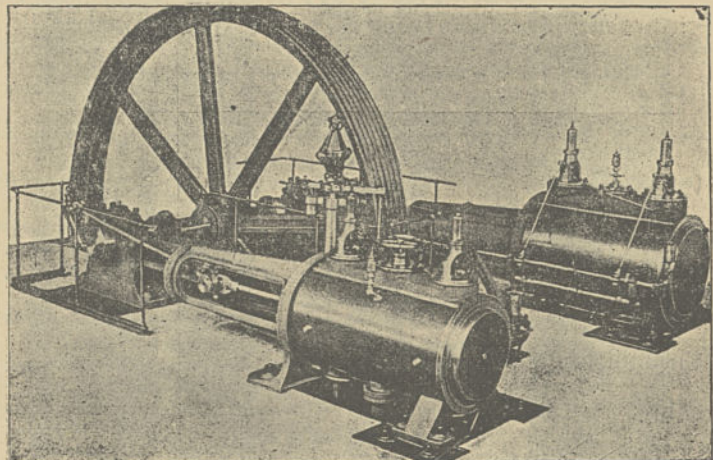
ADRESSE TÉLÉGRAPHIQUE:

Etablissements Onnaing (51)

SOCIÉTÉ ANONYME DES ATELIERS CARELS FRÈRES

Machines à vapeur à soupapes

SYSTÈME "SULZER"



Machines à vapeur depuis 75 chevaux
Machines à vapeur à vitesse accélérée
Machines à vapeur surchauffée

POUR DEMANDE DE PLANS & DEVIS:

R. GANDRILLE, 72, Rue Mirabeau, 72, FIVES-LILLE (55)

ENTREPRISE DE SONDAGES, PUIITS, ETC.

Fonçage par la Congélation

DE HULSTER FRÈRES

Maison fondée en 1857

GARE BLANC-MISSERON

CRESPIN (NORD)

GARE BLANC-MISSERON

Adresse Télégraphique: Hulster = Frères = Crespin

ENTREPRISES A FORFAIT, RÉGIE OU MODE MIXTE

SONDAGES DE TOUS DIAMÈTRES & A TOUTES PROFONDEURS

par percussion à chute libre automatique par rotation à la couronne à diamants

POUR TOUS GENRES DE RECHERCHES:

Houilles, Anthracites, Lignites, Minerais et Gisements de Fer, Manganèse, Cuivre, Plomb, Zinc, Or, Argent, etc. Plâtre, Pierres à chaux ou à bâtir, etc.

POUR EXPLOITATION DU SEL PAR DISSOLUTION

POUR L'EXTRACTION DU PÉTROLE PAR VOIE DE SONDAGES

POUR LA CONGÉLATION (PROCÉDÉ POETSCH)

Sondages d'Études préparatoires

A LA CONSTRUCTION DE CHEMINS DE FER, CANAUX, PONTS, TUNNELS, ÉDIFICES, ETC

Puits artésiens d'eau douce

CAPTAGE DE SOURCES MINÉRALES CHAUDES OU FROIDES

CHUTE LIBRE et SONDES à GUIDAGES CONTINUS p^r DIAMÈTRES de 100 ^m/_m à 5 MÈT.

Brevetés s. g. d. g.

PLUS DE DIX MILLE MÈTRES DE SONDAGES PAR AN

FONÇAGE DES PUIITS DE MINES, Application du système BADIOU

Breveté s. g. d. g.

ENTREPRISE DE GALERIES, TUNNELS, TRANCHÉES, DÉROCHEMENTS, ETC. CANALISATIONS EN MAÇONNERIE & CIMENT OU MÉTALLIQUES.

Ateliers de Construction et Chaudronnerie

VENTE ET LOCATION EN TOUS PAYS, DE TOUS APPAREILS ET OUTILLAGES DE SONDAGES DE TOUS SYSTEMES, TUBES RIVÉS OU VISSÉS DE TOUTES DIMENSIONS. (50)

du Nord et du Pas-de-Calais, pendant les 14 jours de travail de la seconde quinzaine d'août et pendant ce mois tout entier. (14 jours de travail aussi en 1899).

Pendant la seconde quinzaine d'août, la moyenne journalière des expéditions a été de 3.834 wagons.

Pour l'ensemble des huit premiers mois de l'année, les expéditions se sont élevées à 745.951 wagons en 1900 contre 677.086 en 1899.

Les frets sur les canaux du Nord ne veulent décidément plus baisser. D'ailleurs, par suite de l'approche de la campagne sucrière, les bateaux vont être beaucoup plus recherchés et cette demande supplémentaire produit d'avance son effet. Aussi, le cours du fret de Lens à Paris a-t-il remonté à 7 fr. 75. On paie 6 fr. à 6 fr. 25 pour Reims et 8 fr. 25 pour Corbeil. A ces prix, les industriels ont avantage à se servir de la voie ferrée.

Fontes, fers et aciers. — Pas de changement à signaler dans la situation du marché sidérurgique. Le travail reste suffisamment abondant et les prix sont, en définitive, très bien soutenus. A Paris, les fers marchands sont vendus 23^f50 à 24^f et les poutrelles 26^f50. Il est évident que l'automne va se passer dans ces conditions.

BELGIQUE

Charbons. — L'adjudication du 4 septembre, qui portait sur 72 lots de charbons menus de 4.500 t. chacun, 2 lots de charbons gailleteux de 3.000 t. et 1 lot de coke de fonderie de 1.600 t., a donné les résultats ci-dessous :

SOUSSIONS DÉPOSÉES A CHARLEROI :

- Menus gras.** — Charbons à coke. — Type II : 10 lots à 22 fr. 50.
- Menus demi-gras.** — Type IV. — 15 lots à 21 fr.
- Menus quart-gras.** — Type III. — 8 lots à 20 fr.
- Menus maigres.** — Type II. — 28 lots 1/2 à 17 fr.
- Charbons gailleteux.** — 1 lot à 23 fr. 25, 1/2 à 25 fr. 50.
- Coke.** — 1 lot à 35 fr.

SOUSSIONS DÉPOSÉES A LIÈGE :

- Menus gras.** — Type II. — Non soumissionné.
- Menus demi-gras.** — Type IV. — 1/2 lot à 21 fr. 60, 7 1/2 à 21 fr., 1 à 20 fr. 90, 4 à 20 fr. 85, 2 1/2 à 20 fr. 75.
- Menus quart-gras.** — Type III. — 4 1/2 lots à 20 fr., 3 1/2 à 19 fr. 85, 1 à 19 fr. 75.
- Menus maigres.** — Type II. — 1/2 lot à 18 fr.
- Charbons gailleteux.** — 1 lot 1/2 à 23 fr. 50, 1/2 à 24 fr. 40.
- Coke.** — Non soumissionné.

PRIX MOYENS SOUMISSIonnés AUX DERNIÈRES ADJUDICATIONS

Liège.

Maigres et demi-gras.

	22 MARS 1898	23 AOUT 1898	14 AVRIL 1899	3 OCTOB. 1899	20 FÉVR. 1900	26 JUIN 1900	1 SEPT. 1900
Type I Fr . . .	»	»	»	»	»	»	»
Type II . . .	8 075	8 12	10 15	13 23	17 93	17 97	18 »
Type III . . .	9 68	9 95	11 95	14 91	19 92	19 90	19 91
Type IV . . .	10 75	11 04	12 98	16 »	20 96	20 98	20 93

Gras.

Type I Fr . . .	»	»	»	»	»	»	»
Type II . . .	11 50	12 37	»	»	»	»	»
Forges . . .	»	»	»	»	»	»	»
Gailleteux . . .	12 65	»	15 45	»	23 50	23 33	23 65
Gailletins . . .	»	»	»	»	»	36 »	»
Coke . . .	»	»	»	»	»	»	»
Coke lavé . . .	25 »	»	»	»	»	»	»

Charleroi.

Maigres et demi-gras.

Type I. Fr. . .	»	»	»	»	»	»	»
Type II . . .	8 21	8 24	10 20	13 25	18 »	17 81	17 »
Type III . . .	9 69	9 90	12 »	15 »	20 »	20 »	20 »
Type IV . . .	10 72	10 95	13 »	16 »	21 »	21 »	21 »

Gras.

Type I. Fr. . .	»	»	»	»	»	»	»
Type II . . .	41 40	41 54	44 30	47 50	22 50	22 50	22 50
Forges . . .	»	»	»	18 50	»	23 50	»
Gailleteux . . .	12 50	»	15 30	»	25 55	25 50	23 96
Gailletins . . .	»	»	»	»	»	29 75	»
Coke . . .	»	»	»	35 »	»	»	35 »
Coke lavé . . .	25 »	»	32 »	»	53 50	»	»
Charbon de four	»	»	»	20 »	»	26 »	»

D'autre part, l'adjudication trimestrielle de briquettes pour la marine à Ostende, n'a amené aucune variation dans les cours, les prix déposés pour les trois lots demandés : 35^f40, 35^f45 et 35^f50 étant les mêmes que ceux des deux adjudications précédentes.

A part la baisse de 1 fr. faite à Charleroi sur les menus maigres, les prix déposés sont les mêmes que ceux des autres adjudications de l'année : on dit que la campagne de briqueterie n'a pas été très avantageuse et que quelques stocks de maigres se sont formés pour cette cause, ce qui serait la raison de la baisse. Pour nous, la raison ne doit pas être là. Il est incontestable que, depuis quelques mois, la sidérurgie et la verrerie ont fortement diminué leur consommation de charbon. Ce sont des charbons gras, il est vrai, qui deviennent disponibles, mais, pendant la pénurie, les maigres avaient pris, dans bien des cas, la place de demi-gras et même de gras. Or, petit à petit, ces derniers reconquièrent le terrain qu'ils avaient dû abandonner et finalement, comme toujours d'ailleurs, ce sont les maigres qui sont le plus délaissés. La baisse de ces charbons nous semble donc due, non seulement à une mauvaise campagne briquetière qui a bien pu exister, mais surtout à la situation difficile, relativement, de toute l'industrie belge en général.

N'eût été la fermeté absolument remarquable des marchés charbonniers anglais et français depuis trois mois, il aurait fort bien pu se faire que la dernière adjudication donnât le signal définitif de la baisse générale. Mais il n'en a pas été ainsi et nous avons, dans nos précédents bulletins, démontré que cette éventualité ne pouvait pas devenir une réalité précisément à cause de cette fermeté des marchés étrangers qui manquent encore de combustibles. Il en résulte que les prix actuels sont consolidés pour un bon moment.

Si l'hiver est rude, les prix se tiendront sans faiblesse et le charbon maigre pourra fort bien regagner sa perte du moment, si toutefois la baisse consentie à l'État l'est également aux particuliers. Mais, au contraire, si le temps se montre clément, nous ne voyons plus rien, sauf des guerres ou des grèves, qui soit capable d'imposer, l'année prochaine, la continuation des cours actuels parce que la consommation ne s'accroît certainement plus, dans l'ensemble des pays producteurs, avec la même rapidité que l'extraction. Or, la Belgique, qui reste, malgré tout, un pays exportateur de charbon et qui vit surtout de ses grandes exportations de produits manufacturés, sera, la première, obligée de baisser ses prix pour conserver ses débouchés sur les marchés étrangers. Il n'en est certainement pas de même en Allemagne et surtout en France, car ces pays peuvent alimenter presque complètement leurs industries avec leurs débouchés nationaux. Enfin, l'Angleterre peut vivre jusqu'à un certain point, de son rôle de commissionnaire et de transporteur, son charbon d'exportation servant surtout de lest avantageux à ses nombreux navires.

Donc, fatalement, la Belgique est destinée à donner les premiers signes de faiblesse. N'oublions pas que le mouvement vient d'être esquissé dans la dernière adjudication.

En somme, les fines maigres sont vendues maintenant de 17 à 18^f, les fines grasses 22^f 50, les tout-venants gailleteux 24^f en moyenne. Les tout-venants à forte composition pour foyers domestiques vont de 26 à 30^f suivant qualité et les charbons classés de 30 à 35^f. Sauf une légère réduction sur les prix des menus maigres à Charleroi, les cours en usage depuis le printemps dernier sont partout conservés.

Les frets au départ de Charleroi sont inchangés.

Fontes, fers et aciers. — On présente toujours le marché sidérurgique comme peu satisfaisant, les prix conservant une certaine tendance à la baisse. La fonte de moulage n° 3 du Luxembourg serait tombée à 95^f, la fonte de puddlage de même origine à 85^f, la fonte de puddlage de Charleroi à 90^f, la fonte Thomas à 100^f. Les fers n° 2 ne valent plus que 18^f et les poutrelles 17^f 50, les tôles de fer 19^f 50 et les tôles d'acier 20^f, pour l'exportation. Les rails sont cotés 15^f.

ALLEMAGNE

Charbons. — La situation ne varie pas beaucoup sur le marché allemand. Le combustible reste rare et le gouvernement prussien a décidé d'appliquer aux charbons importés des tarifs très réduits tels que ceux qui sont actuellement accordés aux matériaux bruts. Il va sans dire que les prix sont plus fermes que jamais. En Silésie, ils viennent même d'être augmentés à nouveau de 0^f 625 par tonne. En Westphalie, le syndicat houiller n'ayant plus rien à traiter, il n'est pas question de changement actuellement.

Pendant le mois de juillet dernier, la production des mines westphaliennes syndiquées a été de 4.452.000 t., ce qui implique une réduction de 5,25 % sur le chiffre de participation, tandis qu'en juillet 1899 cette réduction atteignait 8,12 0/0.

Les expéditions de coke du syndicat se sont élevées à 660.200 t. contre 599.336 t. en juillet 1899 : c'est le plus haut chiffre atteint jusqu'ici. Pour les sept premiers mois de l'année, les expéditions totales ont été de 4.387.518 t. contre 4.054.420 t. en 1899, soit 333.098 t. ou 8,22 0/0 de plus. La demande est particulièrement forte en coke de fonderie.

L'écoulement des briquettes a porté sur 129.750 t. contre 110.898 t. en juillet 1899. La demande reste extraordinairement élevée.

Ci-dessous les résultats du mouvement commercial des combustibles pour les sept premiers mois des années 1900 et 1899 :

PROVENANCES	HOUILLE		COKE	
	1900 tonnes.	1899 tonnes.	1900 tonnes.	1899 tonnes.
Port libre Hambourg . . .	—	—	29.677	42.066
Belgique	345.057	307.043	211.450	180.331
France	—	4.282	18.384	19.054
Grande-Bretagne . . .	3.249.221	2.647.743	40.898	22.159
Hollande	97.296	63.933	—	—
Autriche-Hongrie . . .	255.829	330.450	18.279	17.816
Divers	10.098	3.949	875	684
TOTAUX	3.957.504	3.357.400	319.563	252.110
DESTINATIONS	EXPORTATIONS			
	1900 tonnes.	1899 tonnes.	1900 tonnes.	1899 tonnes.
Port libre Hambourg . . .	425.667	422.364	6.160	5.661
Port libre Bremerhaven . .	135.864	144.471	—	—
Belgique	951.780	874.299	105.272	104.854

Danemark	26.529	33.295	40.031	8.716
France	441.311	412.500	427.506	435.118
Grande-Bretagne . . .	49.247	32.516	—	2.965
Italie	12.251	15.038	12.562	17.438
Hollande	2.048.866	2.007.606	49.533	87.384
Norvège	—	—	3.087	10.192
Autriche-Hongrie . . .	3.524.802	2.831.107	372.859	303.036
Russie	493.403	312.523	131.507	136.650
Suède	10.567	14.012	13.164	26.445
Suisse	665.286	623.417	66.705	56.183
Australie anglaise . . .	—	—	195	7.100
Mexique	—	—	21.186	12.777
Divers	35.616	42.613	10.245	20.148
TOTAUX	8.790.889	7.765.761	1.230.012	1.234.637

Fontes, fers et aciers. — Le marché sidérurgique reste animé. Les prix ne faiblissent pas.

ANGLETERRE

Charbons. — La grève du Taff Wale Railway a été cause qu'un certain nombre de navires charbonniers ont abandonné Cardiff et sont allés chercher leur charge dans les ports du Nord; aussi, devant l'abondance de l'offre, les cours du fret ont-ils baissé à Newcastle principalement pour les ports méditerranéens. Mais depuis la fin de la dite grève, ils se sont raffermis, et d'une façon générale la fermeté persiste.

On a coté pendant la quinzaine écoulée :

De la Tyne : Marseille 5.200 t. à 12^f 50 ; Alger 2.800 t. à 12^f 50, 3.700 t. à 13^f 75 ; Saint-Nazaire 2 200 t. à 6^f 875 ; Dieppe 1.300 t. à 7^f 50 ; Alger 2.100 t. à 12^f 50 ; Trouville 650 t. à 8^f 75 ; Havre 1.000 t. à 7^f 50 ; canal de Tancarville 1.000 t. à 8^f 125 ; Rouen 1.300 t. à 9^f 20.

De la Blyth : Cette 2.100 t. à 12^f 80 ; Havre 1.200 t. à 7^f 50 et 1.250 t. à 7^f 80.

De West Hartlepool : Alger 3.000 t. à 12^f 20.

De Port-Talbot : Marseille 2.700 t. à 12^f.

De Newport : Saint-Nazaire 6^f ; Saint-Brieuc 9^f.

De Swansea : Oran 600 t. à 11^f 50.

De Cardiff : Marseille 12^f 25 charbon, 13^f 25 briquettes ; Havre 7^f 80 ; Saint-Nazaire 6^f ; Bordeaux 6^f 25 ; Alger 12^f ; Havre 8^f 125 ; Sables d'Olonne 8^f ; Boulogne 6^f, 7^f 50 ; Marseille 13^f, 4.700 t. à 13^f 50 ; Saint-Nazaire 7^f, 7^f 25 ; La Rochelle 7^f ; Havre, canal, 7^f 80, 8^f 125, 8^f 45 ; Bordeaux 8^f ; Saint-Malo 8^f 75.

Les expéditions ont repris leur cours normal dans le Pays de Galles, mais le marché charbonnier n'a pas encore retrouvé son assiette primitive. Les prix sont toutefois un peu plus abordables et les transactions reprennent. Cependant, il ne faut pas s'attendre à voir bientôt les cours devenir inférieurs à ceux qui étaient pratiqués avant la grève.

L'arrêt partiel des exportations, à Cardiff, a eu une influence heureuse sur les expéditions faites à Newcastle et celles de la première semaine de septembre ont été les plus élevées de toutes celles enregistrées à ce jour, mais cependant le tonnage ne dépasse pas de beaucoup la moyenne, et, en réalité, on peut dire que les transactions ont été bien entravées par l'absence de combustible. Pendant les derniers jours de la grève du Taff Wale Railway les prix n'étaient plus, pour ainsi dire, que nominaux. On a coté le meilleur Northumberland de 30^f à 34^f 375 la tonne f. b. Tyne, les menus de vapeur se payant 15^f 625 à 16^f 25 ; Le charbon à gaz a été poussé jusqu'à 25^f ainsi que le charbon à coke. Depuis que la grève a pris fin, les cours ont déjà bien

baissé et l'on cotait à Newcastle au 7 septembre : Le meilleur Northumberland pour vapeur 25^f à 28^f125 la tonne f. b. Tyne, les menus se maintenant de 15^f625 à 16^f25. La demande reste bonne en charbon à gaz et en charbon à coke, qui étaient payés de 23^f125 à 23^f75. Il y a plus de disponible en coke de haut-fourneau, qui vaut 35^f la tonne rendue aux usines de la Tees, tandis que le coke de fonderie conserve ses cours de 40 à 42^f50 f. b. Tyne.

A Barnsley, toutes les catégories de combustibles sont restées fort demandées par Londres et les autres villes des comtés voisins. — Les prix restent encore en hausse, le marché du charbon étant très actif. De grands efforts ont été faits par les mines locales pour augmenter leur production et le tonnage exporté s'est accru assez sensiblement à Hull et à Grimsby. Le meilleur Silkestone est payé 20^f à 20^f625, la 2^e classe réalisant 17^f50 à 18^f125. Le meilleur Barnsley pour foyers domestiques vaut 19^f375 à 20^f625, la 2^e qualité 17^f50 à 18^f125.

Le meilleur charbon de vapeur est coté 20^f à 21^f25; on obtient 17^f50 à 18^f125 pour la 2^e catégorie. Le coke est abondant; les prix se dessinent en faveur des acheteurs : la meilleure sorte valant 25^f à 26^f25 et la qualité ordinaire 22^f50 la tonne prise aux fours.

A Cardiff, depuis la fin de la grève, les prix ont naturellement déjà fléchi, mais les conséquences de ce chômage forcé se feront encore sentir longtemps. L'Amirauté, qui voulait 200.000 t., n'avait pu, à la fin d'août, s'en procurer que 75.000 t. L'une des Compagnies, la Cumbrian, a traité pour 30.000 t. de meilleur charbon de vapeur au prix net de 36^f25 la tonne; les livraisons commenceront en octobre à raison de 4.000 t. par mois. The National Company a pris 10.000 t. à 34^f375, les fournitures commençant en janvier.

On estime que la diminution de production due à la grève s'élève à 400.000 tonnes.

Actuellement, pour prompt livraison, le meilleur charbon de vapeur vaut 36^f25 à 36^f875, la seconde classe 33^f75 à 35^f. Les meilleurs menus vont de 20^f à 20^f625 et les sortes inférieures de 18^f125 à 18^f75 la tonne.

Le semi-bitumineux du Monmouthshire est offert de 30^f625 à 31^f25. Le charbon bitumineux Rhondda n° 3 est coté : gros 28^f75, tout-venant 26^f25 et menu 23^f75; le n° 2 : gros 24^f375 à 25^f, tout-venant 21^f875 à 22^f50, menu 18^f75 à 19^f375. En briquettes, la demande est considérable. Les meilleures sortes se tiennent de 33^f75 à 34^f375.

En cokes, la demande est satisfaisante, les prix sont fermes : le spécial de fonderie se tient à 56^f25 et le meilleur ordinaire à 50^f f. b. Cardiff.

Fontes, fers et aciers. — Le marché des fontes se raffermir de plus en plus. D'une part, la situation de la sidérurgie paraît plutôt s'améliorer aux États-Unis et, d'autre part, les demandes venant du Continent sont plus nombreuses qu'en ces derniers mois; aussi les stocks diminuent-ils rapidement et, à Glasgow, par exemple, ils ne sont plus que de 91.000 t. tandis qu'ils dépassaient 329.000 t. au 1^{er} septembre 1899. Enfin, des commandes de steamers ont été remises en grand nombre dans les chantiers de construction de navires, qui ont, en ce moment, du travail assuré pour plus de neuf mois.

A Middlesbrough, la fonte Cleveland n° 3 n'est pas produite en assez grande quantité pour satisfaire la demande et l'on cote

actuellement 89^f pour prompt livraison. La fonte n° 4 et la fonte d'affinage, beaucoup plus abondantes, restent respectivement à 83^f75 et 81^f875. La fonte hématite est un peu moins rare, on en a trouvé à 106^f875. Les expéditions du mois d'août ont été bien supérieures à celles du mois de juillet et l'Écosse en a absorbé une bonne partie.

A Glasgow, les warrants écossais numéros mélangés livrables de suite se paient de 7^f50 à 8^f75 de plus que les mêmes livrables dans un mois. Au comptant, ces warrants sont payés 96 francs.

BULLETIN FINANCIER

COUPONS DÉTACHÉS. — 10 août : Lens, 1.500 fr. — Lens (le centième), 15 fr. — 15 août : Bruay, coupon n° 89, brut 400 fr.; net : nominatif 400 fr.; porteur 376 35. — Bruay (le vingtième), coupon n° 89, brut 20 fr.; net : nominatif 20 fr.; porteur 18 80.

31 août : Meurchin, coupon n° 37, brut 450 fr.; net : nominatif 432 fr. — Meurchin (le cinquième), coupon n° 37, brut, 90 fr.; net : 84 20.

1^{er} septembre : Forges et Laminoirs de Saint-Amand, coupon n° 2, brut 37 50, net : nominatif 36 fr.; porteur 34 70. — Usines et Laminoirs F. Dumont et C^{ie}, coupon n° 4, 60 fr. — Aniche, 41 fr.

10 septembre : Agence Financière, 4 fr.

COUPONS ANNONCÉS. — 15 septembre : Chemin de fer économique du Nord, 40 fr.

1^{er} octobre. — Margarinerie de Béthune, 35 fr. — Société métallurgique de l'Escaut, 37 50. — Boulonnerie et Ferronnerie de Thiant, 37 50.

15 novembre : Béthune, 50 fr.

MINES DE CRESPIN-NORD

Une Assemblée générale a eu lieu à deux heures de l'après-midi, à l'hôtel du Commerce, à Valenciennes, le 28 août dernier, sous la présidence de M. Auguste Dupire, président du Conseil d'administration.

L'ordre du jour portait :

1^o Demande en extension de concession ;

2^o Approbation des conventions conclues par le Conseil d'administration pour la construction des maisons ouvrières. Cet ordre du jour a été voté à l'unanimité par les actionnaires présents.

La communication suivante a été faite aux actionnaires sur la marche générale de la Société par le Directeur, M. Faibie :

Nous sommes heureux de profiter de votre présence à Valenciennes pour vous entretenir de nos travaux actuels et de nos projets d'agrandissement.

Nos travaux du fond se poursuivent dans des conditions normales; nous continuons, à l'étage de 500 mètres, à exploiter ou à préparer les veines Carlos, Hardy, Maurice, Lilloise, Aimée et Grande-Veine. L'exploitation de la veine n° 9 se termine et les ouvriers en seront reportés ultérieurement à l'étage de 600 mètres dans la veine Julienne, où des tailles sont prêtes à les recevoir.

Des travaux très importants d'agrandissements de galeries ont été faits dans les retours d'air, nous en poursuivons d'autres. Nous obtiendrons ainsi un meilleur aérage qui, tout en augmentant la sécurité du personnel, nous permettra d'élever le nombre des ouvriers à la veine et, par cela même, notre production.

Voir la suite à la page 302.

TABLEAU des derniers cours des valeurs minières et métallurgiques de France au 13 Septembre pour les valeurs cotées à la Bourse de Lille et au 7 Septembre pour les autres.

LES LETTRES PLACÉES DANS LA COLONNE DES COURS INDIQUENT LES BOURSES OÙ LES VALEURS SONT COTÉES : P SIGNIFIE PARIS; L, LILLE; Ly, LYON; M, MARSEILLE; B, BRUXELLES.

ACTIONS						ACTIONS					
TITRES créés	TITRES en circulat.	Valeur nominale	DESIGNATION DES VALEURS	COURS	Dernier dividende	TITRES créés	TITRES en circulat.	Valeur nominale	DESIGNATION DES VALEURS	COURS	Dernier dividende
CHARBONNAGES						Forges, Hauts-Fourneaux, Aciéries					
72.000	6.000	500 t.p.	Albi.....	L 1.700	1899 40	20.000	20.000	500 t.p.	Aciéries de Firminy.....	Ly 3.850	99-00 200
6.000	62.240	"	Aniche (240 ^e de denier).....	1.270	99-00 37 75	"	"	"	— de France.....	P 385	99-00 50
28.800	28.800	"	Anzin (centième de denier).....	-6.950	1899 net 260	40.000	40.000	500 t.p.	— de Longwy.....	P 1.201	99-00 50
6.000	5.040	"	Azincourt.....	755	1899 40	"	"	"	— de St-Etienne.....	Ly 2.000	98-99 85
30.000	30.000	500 t.p.	Blanzay.....	-1.500	98-99 60	"	"	"	Alais (Forges).....	P 381	1899 20
"	"	500	Bouches-du-Rhône.....	M 300	" 2 50	8.500	-8.500	500 t.p.	Aubrives-Villerupt.....	B 275	1897 12 80
3.000	"	1.000-400 p.	Bruay (entière).....	L 600 000	98-99 net 1250	2.000	2.000	1.000	Biache-St-Waast.....	-4.050	1896 160
60.000	"	"	Bruay (20 ^e act. prim.).....	-2.995	" 62 50	1.800	1.800	500	Chasse (Fonderies).....	Ly 1.530	98-99 65
18.000	17.000	1/4 18.000	Bully-Grenay (6 ^e act. prim.).....	-4.198	" 75	37.000	37.000	"	Chatillon-Commentry.....	-1.170	1899 50
3.500	3.500	1.000 t.p.	Campagnac.....	-1.700	1899 50	6.000	6.000	500	Chiers (Hauts-Fourneaux).....	B 670	98-99 35
23.200	23.200	1/23.200 t.p.	Carmaux.....	P 1.540	1899 55	"	"	"	Commentry-Fourchambault.....	Ly 1.125	1898 35
19.725	19.725	100 t.p.	Carvin (5 ^e act. prim.).....	L 640	99-00 15	20.000	20.000	500 t.p.	Creusot.....	-1.830	98-99 85
7.500	7.500	500 p.	Clarence (La).....	-1.190	" 99	1.800	4.800	250 t.p.	Denain-Anzin.....	L 1.381	1899 25
60.000	60.000	"	Courrières (30 ^e act. prim.).....	-3.040	1899 700	1.200	1.200	500 t.p.	F. Dumont et Ce.....	B 635	99-00 60
22.000	22.000	125 t.p.	Crespin.....	-260	" 65	24.000	24.000	500 t.p.	Espérance, à Louvroil.....	B 2.100	97-98 net 90
18.220	18.220	200	Douchy.....	-1.379	1899 7	3.600	3.600	500 t.p.	Forges, Aciéries, Nord et Est	P 1.648	98-99 70
1.800	"	1.000 t.p.	Dourges.....	-32.500	1899 7	"	"	"	Forges de Vireux-Molhain.....	B 610	98-99 net 25
180.000	"	"	Dourges (100 ^e act. prim.).....	-325	1899 31 25	"	"	"	Franche-Comté.....	Ly 428	98-99 20
3.500	3.500	1.000 t.p.	Drocourt.....	-4.500	98-99 16	"	"	"	Horme et Buire (nouveau).....	-190	" "
2.400	2.400	1/2400	Epinae.....	-585	98-99 16	6.000	6.000	500 t.p.	La Chalassière.....	-815	" "
28.865	28.865	100	Escarpelle (1/5 act. prim.).....	-1.090	98-99 30	18.000	18.000	500	Marine et Chermains de fer.....	P 1.755	98-99 60
3.500	3.500	750 t.p.	Ferfay.....	-1.349	98-99 30	4.250	4.250	700 t.p.	Maubeuge (Hts-Fourneaux).....	L 1.175	1899 70
6.000	4.000	500 1/4 p.	Ferques.....	-465	" 45	8.000	8.000	500 t.p.	Micheville (Aciéries).....	B 1.225	98-99 net 50
6.000	6.000	500	Flines-lez-Raches.....	-1.145	" 1500	"	"	"	Pont-à-Mousson.....	N	1897 100
"	25.500	250 t.p.	Grand-Combe.....	M 1.360	1898 net 30	"	"	"	Saulnes.....	B 5.400	1899 net 200
3.000	"	1.000-300 p.	Haute-Loire.....	P 750	1899 15	"	"	"	Villerupt-Laval-Dieu.....	B 480	98-99 25
300.000	"	"	Lens.....	L 700 000	98-99 45	ATELIERS DE CONSTRUCTION					
29.160	29.160	"	Lens (centième act. prim.).....	-719	" 700	Ateliers de La Madeleine... L 63 " " " Caill... P 315 " " " Chantiers de la Gironde... -680 " " 30 — de la Loire... -875 98-99 40 Dyle et Bacalan... B 375 97-98 30 Fives-Lille... P 490 " " " Forges de la Méditerranée... -865 1898 35 Nord de la France... B 530 98-99 45 Levallois-Perret... P 92 " " 15 Franco-Belge (matériels)... B 505 97-98 25 Fonderie Durot-Binauld... L 154 1899 6 Chaudronner. Nord France L 580 1899 41.50					
5.000	5.000	500 t.p.	Liévin (1/10 ^e act. prim.).....	-2.730	98-99 78						
"	80.000	"	Ligny-lez-Aire.....	-820	" 75						
32.000	32.000	"	Loire.....	Ly 310	1899 6						
16.000	16.000	"	Marles 70 0/0 (20 ^e act. pr.).....	L 2.398	1899 90						
6.000	6.000	500	— 30 0/0 (20 ^e act. pr.).....	-2.200	1899 75						
4.000	"	500 t.p.	Marly.....	-1.420	" 700						
20.000	"	500 t.p.	Meurchin.....	-14.500	98-99 80						
"	80.000	"	— (1/5 act. prim.).....	-2.900	" 42						
6.000	6.000	500 t.p.	Montrambert.....	Ly 1.000	1899 42						
"	"	"	Ostricourt.....	L 1.900	" 15.000						
"	12.000	500	Rive-de-Gier.....	Ly 32	" 500						
"	36.000	100	Rochebelle.....	-695	1899 30						
"	80.000	"	Roche-la-Molière.....	-2.075	1899 78						
1.840	1.840	100 t.p.	Saint-Etienne.....	540	1899 22						
5.000	5.000	500 t.p.	Sincey-le-Rouvray.....	L 70	96-97 5						
4.000	4.000	1.000 t.p.	Thivencelles.....	-500	1876 40						
"	"	"	Vicoigne-Nœux.....	-31.950	98-99 net 800						

REVUE DES COURS

Lille, le 13 septembre. — La fermeté de la Bourse de Lille a été beaucoup plus grande qu'on ne l'espérait à l'annonce de la débâcle du marché des laines de Roubaix-Tourcoing. Il est vrai que la confiance dans la prospérité des charbonnages est entière en ce moment, que les acheteurs se présentent nombreux et que les offres sont très facilement absorbées. Ce n'est que logique, d'ailleurs, pour les sociétés bien établies tout au moins, les dividendes de l'année prochaine devant dépasser de beaucoup ceux de l'année en cours. Il s'ensuit donc que si quelques réalisations ont pesé un peu sur certains titres, les autres sont ou stationnaires ou en plus-value.

A cette époque où les charbons, par leurs prix élevés, laissent d'importants bénéfices aux Compagnies houillères, mais où l'on peut entrevoir déjà pour une date assez précise un changement d'allure du marché charbonnier, il est prudent de n'effectuer ses achats qu'à bon escient et, pour cela, il faut se guider sur le dividende distribué ou susceptible de l'être à bref délai. Il faut voir, lorsque surviendra la baisse des charbons, dans quelles proportions l'accroissement de la production compensera la diminution du bénéfice à la tonne; il faut surtout se garder d'exagérer la valeur des titres ne donnant encore que « des espérances », car ceux-là sont les plus dangereux. Dans leur ensemble, les cours monteront encore. C'est inévitable et cette hausse sera, pour certains titres, bien justifiée, mais pour d'autres, la spéculation la justifiera par des raisons plus ou moins plausibles, et de celles-là il faut maintenant particulièrement se défier, à moins d'agir soi-même en spéculateur et de compter ouvertement avec la chance.

Aniche gagne 10 fr. à 1270; le 2^e coupon trimestriel de l'exercice est annoncé à 11 fr.; comme le 1^{er}, il sera payable le 30 septembre. Azincourt bénéficie de 10 fr. à 735; Bruay de 600 fr. à 60000 et le 20^e de 15 fr. à 2995. Courrières s'avance de 23 fr. à 3040, Drocourt de 100 fr. à 4500, l'Escarpelle de 45 fr. à 1090, Ferfay a été le titre le plus favorisé pendant la quinzaine, il s'enlève de 199 fr. à 1349; voilà un mouvement qui n'est peut-être pas trop raisonné; quoique comparé à certains autres, ce cours ne semble pas trop exagéré, au contraire. Ferques regagne 5 fr. à 465, Flines progresse de 44 fr. à 1445; s'il n'y a pas d'accroc, les bénéfices de l'exercice en cours dépasseront sûrement 700.000 fr.; c'est très joli pour le présent, mais l'avenir restera incertain tant que le Conseil n'orientera pas franchement ses efforts vers

la production en grand, en très grand même, de combustibles manufacturés. Les agglomérés seuls pourront fournir des débouchés avantageux aux charbons de Flines quand viendra la baisse, et leur diversité sera encore l'un des éléments du succès.

Le 100^e Lens gagne 4 fr. à 179, tandis que l'entier reste figé à 70.000, Ligny bénéficie de 29 fr. à 820; la congélation des terrains du futur puits d'extraction est terminée et le creusement sera bientôt entrepris; notons que la Compagnie est tellement sûre de l'importance de son gisement, bien reconnu d'ailleurs par les travaux effectués au n° 1, que le siège nouveau sera composé de deux fosses jumelles de grand diamètre qui permettront une extraction intensive en assurant un très large aérage. Marly remonte de 96 fr. à 1120 et Sincey de 45 fr. à 70, ce qui nous semble, pour le dernier titre, tout au moins bizarre. Vicoigne-Nœux s'avance de 1.400 fr. à 31950.

Bully, Carvin, Dourges, les deux Marles et Ostricourt ont conservé leurs cours de la précédente quinzaine.

Anzin rétrograde de 40 fr. à 6950, La Clarence de 15 fr. à 1180, Crespin de 5 fr. à 260, Liévin de 10 fr. à 2730, Meurchin s'est perdu 60 fr. à 2900, coupon de 90 fr. détaché, tandis que l'entier n'accuse que 80 fr. de baisse à 14500; Thivencelles, dont la hausse avait été trop rapide, recule de 40 fr. et s'établit à 500.

Les valeurs charbonnières du Centre et du Midi ont aussi, en grande partie, conservé leur fermeté: Carmaux s'avance de 60 fr. à 1540, la Loire de 19 fr. à 310, Montrambert de 20 fr. à 1000, Roche-la-Molière de 75 fr. à 2075, Saint-Etienne de 25 fr. à 540. Il est évident que ces Compagnies sont aussi favorisées que celles du Nord par l'état du marché, et il n'y a pas de raison pour qu'elles n'en profitent pas en Bourse. Un peu de recul sur Campagnac qui perd 25 fr. à 1700, sur Grand-Combe qui réagit de 12 fr. 50 à 1360 et sur Rochebelle qui fléchit de 5 fr. à 695.

Les valeurs métallurgiques ont été assez bien recherchées. Firminy bénéficie de 90 fr. à 3850, Saint-Etienne de 60 fr. à 1280, Chatillon-Commentry de 20 fr. à 1470, Commentry-Fourchambault de 55 fr. à 1425, Le Creusot gagne également 55 fr. à 1830, Micheville 40 fr. à 1225 et Saulnes 50 fr. à 5400.

TABLEAU des derniers cours des valeurs minières et métallurgiques de Belgique cotées à la Bourse de Bruxelles au 10 Septembre

ACTIONS						ACTIONS					
TITRES créés	TITRES en circulat.	Valeur nominale	DÉSIGNATION DES VALEURS	COURS	Dernier dividende	TITRES créés	TITRES en circulat.	Valeur nominale	DÉSIGNATION DES VALEURS	COURS	Dernier dividende
CHARBONNAGES						EXERCICE					
7.000	7.000	1/7.000	Abhooz, à Herstal.....	195 ..	1890 25 ..	4.000	4.000	1.000	Produits au Flénu.....	5.475 ..	1899 300 ..
4.032	4.032	1/4.032	Aiseau - Presles.....	1.360 ..	98-9) 50 ..	13.400	13.400	500	Réunis de Charleroi.....	1.325 ..	1899 30 ..
9.600	9.600	1/9.600	Amercœur.....	1.898 50	98-99 90 ..	3.553	3.553	1/3.553	Rieu-du-Cœur.....	1.275 ..	1899 50 ..
21.950	21.950	100	Anderlues.....	1.040 ..	99-00 45 ..	3.000	3.000	700	Sacré-Madame.....	4.460 ..	1899 210 ..
11.720	11.720	1/11.720	Bernissart.....	490 ..	1898 22 50	16.000	16.000	1/16.000	Trieu-Kaisin.....	1.030 ..	98-99 30 ..
12.000	12.000	500	Bois d'Avroy.....	740 ..	1899 40 ..	15.666	15.666	500	Unis-Ouest de Mons.....	650 ..	1899 30 ..
4.000	4.000	500	Bonne-Espérance-Batterie.	1.250 ..	1899 60 ..	3.900	3.900	500	Wérister.....	1.100 ..	98-99 55 ..
9.000	9.000	"	Bonne-Fin.....	1.060 ..	1899 40 ..	Forges, Hauts-Fourneaux, Acieries					
8.000	8.000	500	Bray-Maurage.....	170 ..	"	8.000	8.000	250	Aiseau (forges).....	240 ..	98-99 12 50
4.000	4.000	1/4.000	Carabinier.....	505 ..	1899 30 ..	2.000	2.000	500	Alliance (forges).....	790 ..	98-99 40 ..
21.200	20.489	500	Charbonnages belges.....	570 ..	1899 25 ..	20.000	20.000	500	Angleur (aciéries).....	555 ..	98-99 25 ..
4.000	4.000	1/4.000	Chevalières à Dour.....	2.000 ..	1899 100 ..	4.000	4.000	1.000	Athus (Hauts-Fourneaux)..	1.250 ..	98-99 70 ..
3.000	3.000	500	Concord (Réunis de la)....	1.705 ..	1899 100 ..	30.000	30.000	500	Aumetz-la-Paix.....	550 ..	"
12.000	8.426	1/12.000	Couchant du Flénu.....	219 ..	1899 6 50	15.000	15.000	100	Baume et la Croyère.....	232 50	98-99 15 ..
10.500	10.500	500	Courcelles-Nord.....	1.870 ..	1899 110 ..	6.000	6.000	500	Bonehill (Usines).....	582 50	98-99 25 ..
20.000	20.000	1/18.000	Espérance-Bonne-Fortune..	698 ..	99-00 50 ..	2.200	2.200	500	Charleroi (fabrique de fer)..	800 ..	98-99 40 ..
4.400	4.200	1/4.400	Falnuée.....	460 ..	98-99 10 ..	3.000	3.000	1/3.000	Chatelet (laminier) priv..	373 50	98-99 15 ..
8.000	8.000	1/8.000	Fontaine-Lévêque.....	1.130 ..	1899 60 ..	1.825	1.825	1/1.825	ord.....	149 50	98-99 5 ..
4.000	4.000	250	Forte-Taille.....	220 ..	99-00 12 50	15.000	15.000	500	Cockerill.....	2.248 ..	98-99 100 ..
4.800	4.800	1/4.800	Gosson-Lagasse.....	1.500 ..	1899 75 ..	4.000	4.000	250	Drampremy (laminiers)....	237 50	1899 12 50
3.650	3.650	1/3.650	Gouffre.....	1.460 ..	1899 40 ..	15.000	15.000	1/15.000	Espérance-Longdoz ord..	387 50	98-99 30 ..
7.680	7.680	1/7.680	Grande-Bacnure.....	1.380 ..	99-00 100 ..	4.000	4.000	250	Gilly (forges, us. fond.)...	520 ..	98-99 30 ..
4.032	3.798	500	Grand-Buisson.....	2.350 ..	98-99 95 ..	7.390	7.390	1/7.390	Grivegnée.....	850 ..	99-00 75 ..
5.000	5.000	500	Grand-Conty et Spinois....	525 ..	1899 20 ..	4.400	4.400	500	Halanzy (Hauts-Fourneaux)	505 ..	99-00 35 ..
2.500	2.500	1/2.250	Gde machine à feu Dour...	3.425 ..	97-98 80 ..	2.300	2.300	500	La Louvière (Hauts-Four.)	293 75	97-98 20 ..
12.000	12.000	1/12.000	Grand-Mambourg.....	870 ..	1899 40 ..	"	"	"	Liégeoises (forges et tôl.)	1.120 ..	99-00 100 ..
10.000	10.000	1/10.000	Haine-Saint-Pierre.....	300 ..	"	2.000	2.000	500	Marais (forges).....	925 ..	98-99 40 ..
20.000	20.000	250	Hasard.....	325 ..	1899 15 ..	9.000	9.000	1/9.000	Marcinelle-Couillet.....	480 ..	98-99 30 ..
2.000	2.000	1/2.000	Herve-Vergifosse.....	1.350 ..	1899 75 ..	10.000	10.000	500	Monceau-Saint-Fiacre, cap.	780 ..	"
15.000	15.000	1/15.000	Horloz.....	1.300 ..	1899 65 ..	9.600	9.600	"	ord.....	720 ..	"
3.000	3.000	"	Hornu et Wasmes divid..	74790 ..	1899 475 ..	3.000	3.000	500	Musson (Hauts-Fourneaux)	690 ..	99-00 50 ..
30.000	30.000	1/30.000	Houillères-Unies Charleroi	329 ..	"	25.000	25.000	1/25.000	Ougrée (Société d').....	1.317 ..	99-00 80 ..
9.720	9.720	1/9.720	Houssu.....	505 ..	98-99 20 ..	2.000	2.000	500	Phénix à Châtelineau.....	890 ..	98-99 45 ..
12.800	12.800	1/12.800	Kessales à Jemeppe.....	1.150 ..	1899 60 ..	8.000	8.000	1.000	Providence.....	3.950 ..	98-99 200 ..
14.000	14.000	1/14.000	La Haye.....	1.110 ..	98-99 50 ..	11.000	11.000	100	St-Victor (forges, lam.)...	143 75	1899 10 ..
25.800	25.800	1/25.800	La Louvière, Sars-Long....	482 ..	1899 27 50	5.300	5.300	1.000	Sarrebrück (forges de)....	11.990 ..	98-99 600 ..
4.200	4.200	1.000	Levant du Flénu.....	4.575 ..	1899 150 ..	3.000	3.000	500	Sud - Châtelineau (Hauts-Fourneaux).....	435 ..	1899 25 ..
2.000	2.000	500	Lonette privilégiées.....	250 ..	"	5.006	5.006	1.000	Thy-le-Château.....	390 ..	"
3.400	3.400	"	ordinaires.....	80 ..	"	15.000	15.000	500	Veizin-Aulnoye.....	990 ..	98-99 50 ..
2.274	2.274	50	Maireux et Bas-Bois.....	852 50	1899 45 ..	ZINC, PLOMB					
5.000	5.000	1/5.000	Marchienne.....	900 ..	1899 50 ..	20.000	20.000	1/20.000	Asturienne des mines.....	5.875 ..	1899 350 ..
4.608	4.608	1/4.608	Mariemont.....	2.700 ..	98-99 80 ..	25.500	25.500	100	Austro-Belge.....	388 ..	98-99 30 ..
15.000	15.000	1/15.000	Marihaye à Flémalle.....	1.230 ..	1899 70 ..	3.000	3.000	500	Nebida.....	1.650 ..	98-99 100 ..
2.400	2.400	1/2.400	Masses-Diarbois.....	1.215 ..	98-99 55 ..	15.000	15.000	200	Nouvelle-Montagne.....	685 ..	1898 40 ..
12.000	12.000	250	Midi de Mons.....	21 ..	"	6.000	6.000	200	Prayon.....	730 ..	1899 50 ..
2.112	2.112	1/2.112	Minerie.....	515 ..	1899 25 ..	2.000	2.000	250	louiss.....	474 ..	1899 37 50
10.000	10.000	1/10.000	Monceau-Bayemont.....	920 ..	1899 45 ..	112.500	112.500	80	Vieille-Montagne.....	735 ..	1899 45 ..
4.500	4.500	1.000	Monceau-Fontaine.....	4.745 ..	1899 200 ..						
5.000	5.000	1/5.000	Noël-Sart-Culpart.....	1.200 ..	98-99 45 ..						
7.200	7.200	1/7.200	Nord de Charleroi.....	2.300 ..	1899 100 ..						
5.280	5.280	1/5.280	Ormont.....	765 ..	1899 45 ..						
15.000	15.000	1/15.000	Patience-Beaujonc.....	920 ..	98-99 35 ..						
3.500	3.500	1/3.500	Poirier.....	875 ..	1899 30 ..						

REVUE DES COURS

Bruxelles, 10 septembre. — Les résultats de l'adjudication du 4 septembre ont produit bonne impression; d'autre part, les dividendes proposés dépassent, pour ainsi dire, les prévisions les plus optimistes, ce qui fait que la fermeté s'est encore accentuée pendant la quinzaine sur toutes les valeurs de la cote. Ainsi on annonce qu'Horloz a fait 1.935.755 fr. de bénéfices et distribuera 90 fr. par action au lieu de 65 fr. l'année dernière; Trieu-Kaisin va donner 85 fr. au lieu de 30, etc.

Parmi les titres les plus recherchés, signalons Amercœur qui s'avance de 73 fr. 50 à 1898,50, Bois d'Avroy qui gagne 40 fr. à 740; Bonne-Espérance et Batterie bénéficiaire de 80 fr. à 1250, Bonne-Fin de 135 fr. à 1060. Bray-Maurage est en plus-value de 11 fr. à 170, Carabinier de 53 fr. à 505. Courcelles-Nord profite de 25 fr. à 1870, Espérance-Bonne-Fortune de 38 fr. à 698, Falnuée de 20 fr. à 460, Fontaine-Lévêque, dont les bénéfices sont aussi très élevés, fait un bond de 102 fr. 50 et s'établit à 1130. Gosson-Lagasse gagne 60 fr. à 1500, Gouffre 90 fr. à 1460, Grande-Machine à feu 100 fr. à 3425, Grand-Mambourg 20 fr. à 870.

Herve-Vergifosse bénéficie de 65 fr. à 1350, Horloz de 132 fr. 50 à

1300, Hornu et Wasmes de 130 fr. à 7730, Houssu de 37 fr. 50 à 505, Kessales de 70 fr. à 1150. La Haye s'avance de 20 fr. à 1110, Maireux et Bas-Bois de 65 fr. à 852,50, Mariemont de 125 fr. à 2700, Masses-Diarbois de 45 fr. à 1215, Monceau-Bayemont de 155 fr. à 4745. Ormont saute de 55 fr. à 765, Patience-Beaujonc de 30 fr. à 920, Produits au Flénu de 150 fr. à 5475, Réunis de Charleroi de 70 fr. à 1325, Sacré-Madame de 248 fr. à 4460 et Trieu-Kaisin de 50 fr. à 1030.

Les valeurs métallurgiques ont également été bien partagées, sauf les forges et tôleries liégeoises qui, ayant payé un coupon de 100 fr., en perdent 180 à 1120. Grivegnée ne perd pas tout à fait la valeur de son coupon. L'Alliance s'avance de 90 fr. à 790, Angleur de 30 fr. à 553, Athus de 20 fr. à 1250, le dividende de cette Société sera le même que celui de l'année dernière, soit 70 fr. Cockerill gagne 73 fr. à 2248, Ougrée 22 fr. à 1317, la Providence 250 fr. à 3950 et Sarrebrück 220 fr. à 11990.

Les zincs ont baissé, comme le métal d'ailleurs. L'Asturienne perd 100 fr. à 5875, l'Austro-belge 22 fr. à 388, la Nouvelle-Montagne 14 fr. à 685, la Vieille-Montagne 15 fr. à 735; seule, la Nebida regagne 45 fr. à 1650.

En vue de cette augmentation du personnel ouvrier, nous avons fait construire des maisons ouvrières et nous avons pris des dispositions pour augmenter le nombre des maisons habitables dans le voisinage de la mine. En plus des 26 qui nous ont été livrées depuis le commencement de l'exercice et qui sont déjà habitées, nous pourrions disposer, fin octobre, des 25 maisons appartenant à la Société immobilière du Corbeau et 25 autres au printemps prochain que construit la Société immobilière du Calvaire.

Les terrains en vue de l'installation du nouveau siège sont achetés. Nous sommes sur le point de traiter avec un entrepreneur en vue de la congélation de la colonne du puits. Nous avons opté pour ce procédé, désireux d'éviter ainsi tout aléa dans ce nouveau siège si important pour notre Compagnie.

Le nouveau puits aura 5^m 50 de diamètre utile; quatre cages pourront y circuler, cela nous permettra de commencer une exploitation vers 400 mètres, tout en continuant, sans arrêt, l'approfondissement de la colonne du puits. L'argent que nous avons encore en disponibilité sera suffisant pour mettre en œuvre, avec des installations modestes, cette première exploitation. Nous verrons par la suite à nous installer pour une très forte extraction en profondeur.

Les études pour la création et l'installation du nouveau siège ne nous font pas oublier le siège actuel. L'amélioration sensible dont nous vous entretenons le 28 juin, se continue malgré la diminution de rendement par ouvrier, qui est générale pendant les mois d'été. Les prix de revient, sensiblement diminués, nous ont permis de réaliser pendant le dernier trimestre, du 1^{er} mai au 31 juillet, des bénéfices qui ouvrent, pour Crespin, une ère nouvelle.

Nos anciens marchés passés à des prix très inférieurs, sont terminés ou vont l'être bientôt: nous aurons ainsi une augmentation notable dans notre prix de vente et parallèlement dans nos bénéfices.

Tout nous fait donc présumer, pour les quatre derniers mois de l'exercice, une excellente période qui nous permettra de vous présenter à l'Assemblée générale ordinaire une situation satisfaisante.

BELGIQUE

Houillères d'Anderlues

RÉSUMÉ DES BILANS AUX 30 AVRIL 1900, 1899 ET 1898 :

ACTIF	1900	1899	1898
Immobilisé fr.	3.135.091	3.182.422	3.048.404
Réalisable : magasins	325.558	271.617	269.087
Disponible : débiteurs	1.539.834	989.680	777.384
— caisse et portefeuille	803.704	629.808	631.771
Totaux	5.804.187	5.073.527	4.726.646
PASSIF			
Non exigible : capital	2.195.000	2.195.000	2.195.000
— réserves	784.355	554.075	370.386
Exigible à terme : obligations	1.120.000	1.200.000	1.200.000
Exigible : créditeurs	224.737	189.518	178.269
Bénéfices	1.480.095	934.936	782.991
Totaux	5.804.187	5.073.527	4.726.646
Dividende par action	45	30	25

INFORMATIONS DIVERSES

MINES ET MÉTALLURGIE

Principaux Fournisseurs et Maisons recommandées

(V. A. Voir aux Annonces).

APPAREILS DE LEVAGE

A. VERLINDE, 20-22-24, rue Malus, Lille (Nord). (V. A.)

APPAREILS PHOTOGRAPHIQUES

L. MAIRESSE, 39 bis, rue Pauvree, Roubaix; 6, rue des Ponts-de-Comines, Lille (V. A.).

APPAREILS POUR MINES

C^{ie} FRANÇAISE THOMSON-HOUSTON, 10, rue de Londres, Paris. (V. A.)

ASCENSEURS & MONTE-CHARGES

THOMAS-JÉSUPRET, 39, rue Roland, Lille (Nord). (V. A.)

A. VERLINDE, 20-22-24, rue Malus, Lille (Nord). (V. A.)

BARRETTES (Chapeaux de Mineurs)

BEUSCART-BECQUET, 62, rue de Flandre, à Lille (Nord).

BANQUES

COMPTOIR NATIONAL D'ESCOMPTE DE PARIS, 96, rue Nationale, Lille. (V. A.).

CABLES DE MINES

A. STIÉVENART, à Lens (Pas-de-Calais).

CABLES DIVERS

VERTONGEN et HARMÉGNIES, à Aubry, par Flers-en-Escrebieux (Nord).

CABLES EN COTON

Sté ANON. DE RETORDERIE ET CABLERIE D'HELLEMES (Nord). (V. A.)

CALORIFUGES

L. MAHIEU et fils, 117, boulevard Gambetta, Roubaix (V. A.).

CANALISATIONS D'EAU

A. DEGOIX, 44, rue Masséna, Lille (Nord).

CHAUFFAGE

V. HUGLO, ingénieur-constructeur, 90, rue Racine, Lille (V. A.).

COMPRESSEURS D'AIR

MESSIAN-LENGRAND, 71, route du Cateau, Cambrai (Nord).

DUJARDIN et C^{ie}, 82, rue Brûle-Maison, Lille (Nord).

COMPTEURS A EAU

Sté FRANÇAISE DES POMPES WORTHINGTON, 43, rue Lafayette, Paris. (V. A.).

CONCASSEURS & CRIBLAGES

P. ALRIQ, 1, rue Marcadet, Paris. (V. A.)

CONDENSEURS

Sté FRANÇAISE DES POMPES WORTHINGTON, 43, rue Lafayette, Paris. (V. A.).

CONSTRUCTIONS MÉTALLIQUES

ATELIERS DE CONSTRUCTION, FORGES et FONDERIES d'Hautmont (Nord).

E. et A. SÉE, 15, rue d'Amiens, Lille. (V. A.)

Sté ANON. DES ÉTABLISSEMENTS MÉTALLURGIQUES D'ONNAING (V. A.).

COTON MÉCHE pour LAMPES A FEU NU et de tous systèmes pour les MINES DE HOUILLE

A. LEBORGNE, fabricant depuis 1845, à Provin (Nord).

COURROIES

J. LECHAT, 57, rue Ratisbonne, Lille.

DÉCHETS DE COTON (Nettoyage de machines)

A. LERORGNE, fabricant depuis 1845, à Provin (Nord).

EAUX ET GAZ

Victor METZ, 240, rue Nationale et 66, rue de la Barre, Lille (V. A.).

ÉLECTRICITÉ (Construction)

Sté DES ÉTABLISSEMENTS POSTEL-VINAY, 41, rue des Volontaires, Paris. (V. A.)

Sté L'ÉCLAIRAGE ÉLECTRIQUE, 27, rue de Rome, Paris (V. A.)

SOCIÉTÉ ALSACIENNE DE CONSTRUCTIONS MÉCANIQUES, 17, rue Paldherbe (V. A.)

ÉLÉVATEURS

BAGSHAWÉ AINÉ, 43, rue Lafayette, Paris (V. A.)

ÉMÉRI (Papiers, Toiles, Meules et Pierres)

V. ANTOINE, 50, rue Princesse, Lille (Nord).

ÉPURATION DES EAUX INDUSTRIELLES

ATELIERS DE CONSTRUCTION DE LA MADELEINE-LEZ-LILLE (Nord).

E. DECLERCQ et H. CORDONNIER, 5, rue Jean-Roisin, Lille (V. A.).

L. MAHIEU ET FILS, 117, boulevard Gambetta, Roubaix (V. A.).

FERS & ACIERS

H^{ts}-FOURNEAUX, FORGES et ACIÉRIES DE DENAIN ET ANZIN, à Denain.
SOCIÉTÉ ANONYME DE VEZIN-AULNOYE, à Maubeuge (Nord).

FONÇAGE DE PUITS

DE HULSTER FRÈRES, à Crespin (Nord). (V. A.)

FONTES D'ACIER

FONDERIES D'ACIER DU NORD, à Croix (Nord). (V. A.)

FONTES MOULÉES

WAUTHY, Sin-le-Noble (Nord) et Carvin (Pas-de-Calais).
Fonderies DUROT-BINAULD, 96, rue de Lille, à La Madeleine-lez-Lille (V. A.)
BRACQ-LAURENT, à Lens (Pas-de-Calais).
A. LÉGER, 47, rue du Moulin, Tourcoing.
A. PIAT et ses FILS, Paris. Succ^{le}: 59, Fosse-aux-Chênes, Roubaix (V. A.)

FORAGES & SONDAGES

VAN WAELSCAPPEL, 9, rue de Lille, Saint-André-lez-Lille (Nord).
J.-B. VIDELAINE, 134, rue de Denain, Roubaix (V. A.)
DE HULSTER FRÈRES, à Crespin (Nord). (V. A.)

FOURNITURES PHOTOGRAPHIQUES

L. MAIRESSE, 39 bis, rue Pauvree, Roubaix; 6, rue des Ponts-de-Comines, Lille (V. A.)

GAZOGÈNES

Sté d'EXPLOITATION DES BREVETS LETOMBE, 3, pl. de Rihour, Lille (V. A.)

GRAISSES ET GRAISSEURS

WANNER et C^{ie}, 67, avenue de la République, Paris. (V. A.)

GÉNÉRATEURS

E. DENNIS, Marly-lez-Valenciennes (Nord). (V. A.)
CHAUDRONNERIES DU NORD DE LA FRANCE, à Lesquin-lez-Lille (Nord). (V. A.)
CRÉPELLE-FONTAINE, à La Madeleine-lez-Lille (Nord). (V. A.)
ATELIERS DE CONSTRUCTION DE LA MADELEINE-LEZ-LILLE (Nord).
F. THÉBAULT, à Marly-lez-Valenciennes (Nord). (V. A.)
MARIOLE-PINGUET et FILS, à Saint-Quentin (Aisne). (V. A.)
DELAUNAY BELLEVILLE et C^e, Saint-Denis-sur-Seine (V. A.)

HUILES ET GRAISSES INDUSTRIELLES

G. DELACOURT, 14, rue des Jardins, Lille. (V. A.)

INGÉNIEURS-ARCHITECTES

Paul SÉE, 60, rue Brûle-Maison, Lille.

LAMPES A INCANDESCENCE

DUTHOIT ET LIBAUD, à Croix, près Lille (V. A.)

LOCOMOTIVES

F^d THÉBAULT, à Marly-lez-Valenciennes (Nord). (V. A.)

MATERIEL DE MINES

Romain SARTIAUX, Établiss. métallurg., Hénil-Liétard (P.-de-C.).
A. DIÉDEN, à Lens (Pas-de-Calais).
MESSIAN-LENGRAND, 71, route du Câteau, Cambrai (Nord).

MACHINES A VAPEUR

DUJARDIN ET C^{ie}, 82, rue Brûle-Maison, Lille (Nord).
C^{ie} DE FIVES-LILLE, à Fives-Lille (Nord).
CRÉPELLE et GARAND, porte de Valenciennes, Lille (Nord). (V. A.)
E. MAILLET et C^{ie}, à Anzin (Nord). (V. A.)
E. FOURLINNIE, 85-87, rue de Douai, Lille (Nord).
F^d THÉBAULT, à Marly-lez-Valenciennes (Nord). (V. A.)
C^{ie} FRANCO-AMÉRICAINNE, à Lesquin-lez-Lille (Nord). (V. A.)
MESSIAN-LENGRAND, 71, route du Câteau, Cambrai (Nord).
R. GANDRILLE (Machines à soupapes Sulzer), 72, rue Mirabeau, Fives-Lille (V. A.)

MOTEURS A GAZ

Sté d'EXPLOITATION DES BREVETS LETOMBE, 3, place de Rihour, Lille.

ORDRES DE BOURSE

CRÉDIT LYONNAIS, 28, rue Nationale, Lille (Nord). (V. A.)
COMPTOIR NATIONAL D'ESCOMPTE, 96, rue Nationale, Lille (V. A.)
SCHNERB, FAVIER et C^{ie}, 5, Grande-Place, Lille (Nord).
CRÉDIT DU NORD, 6-8, rue Jean-Roisin, Lille.

POMPES CENTRIFUGES ET AUTRES

F^d THÉBAULT, à Marly-lez-Valenciennes (Nord). (V. A.)
Sté FRANÇAISE DES POMPES WORTHINGTON, 43, rue Lafayette, Paris. (V. A.)
E. WAUQUIER et FILS, constructeurs, 69, Rue de Wazemmes, Lille (V. A.)

RACCORDS POUR TUYAUTERIE

WANNER et C^{ie}, 67, Avenue de la République, Paris. (V. A.)

RAILS

ACIÉRIES DE FRANCE, à Isbergues (Pas-de-Calais).

RÉFRIGÉRANTS

Sté FRANÇAISE DES POMPES WORTHINGTON, 43, rue Lafayette, Paris. (V. A.)
V. HUGLO, ingénieur-constructeur, 90, rue Racine, Lille (V. A.)

TRANSMISSIONS

A. VERLINDE, 20-22-24, rue Malus, Lille (Nord). (V. A.)
E. FOURLINNIE, 85-87, rue de Douai, Lille (Nord).
A. PIAT et ses FILS, Paris. Succ^{le}: 59, Fosse-aux-Chênes, Roubaix. (V. A.)

TRANSPORTEURS

A. PIAT et ses FILS, Paris. Succ^{le}: 59, Fosse-aux-Chênes, Roubaix. (V. A.)
BAGSHAWÉ AINÉ, 43, rue Lafayette, Paris. (V. A.)

TREUILS

MESSIAN-LENGRAND, 71, route du Câteau, Cambrai (Nord).
THOMAS-JÉSUPRET, 39, rue Roland, Lille (Nord). (V. A.)

TUBES ET TUYAUX EN FER OU ACIER

Sté FRANÇAISE pour la fabrication des tubes, Louvroil (Nord).

TUBES, FILS & CABLES EN CUIVRE

C^{ie} FRANÇAISE DES MÉTAUX, 40, rue Volney, Paris (V. A.)

TUILES MÉCANIQUES

BOLLAERT, tuilerie mécanique de Leforest (Pas-de-Calais).
TUILERIE MÉCANIQUE de Saint-Momelin, par Watten (Nord). (V. A.)

TUYAUTERIE DE FONTE

CAVALLIER, 14, place Cormontaigne, Lille. (Ing^r Pont-à-Mousson).
H^{ts}-FOURNEAUX et FONDERIES DE PONT-A-MOUSSON (Meurthe-et-Moselle).

VENTILATION

V. HUGLO, ingénieur-constructeur, 90, rue Racine, Lille (V. A.)

Liste des derniers Brevets d'invention pris en France

- 1^o Mines, Métallurgie, Constructions mécaniques et métalliques.*
- 297.799. FOSTER. — Circulation de l'eau dans les tuyères et les rafraichisseurs de hauts-fourneaux.
297.892. LORIN. — Perforateur mécanique.
297.956. LAFON. — Pompe pour élever les eaux chargées de sables ou de minerais broyés.
298.004. MARRIER DE LAGASTINERIE. — Fusion du cuivre.

ADJUDICATIONS ANNONCÉES**France**

- 20 SEPTEMBRE. — Pontarlier. Établissement d'une canalisation d'eau à Fourcartier et Maisons-Neuves: 16.240 fr. 50.
20 SEPTEMBRE. — Paris. Adjudication de fournitures diverses aux chemins de fer de l'État.
22 SEPTEMBRE. — Paris. Alimentation en eau de source de l'asile d'aliénés de Vaucluse: 34.055 fr. 70.
26 SEPTEMBRE. — Lille. Fourniture de 6.000 t. d'agglomérés de charbon pour les besoins du service maritime du Nord.
27 SEPTEMBRE. — Périgueux. Fourniture de portes métalliques pour la rivière d'Isle: 50.055 fr. 28.
27 SEPTEMBRE. — Lons-le-Saulnier. Fourniture de tabliers métalliques pour la ligne de Dôle à Presmes: 42.000 fr.
29 SEPTEMBRE. — Châteauroux. Fourniture d'un lot de tabliers métalliques pour le chemin de fer de Tournan-Saint-Martin à la Châtre: 58.000 fr.
1^{er} OCTOBRE. — Lyon. Adjudication de la partie métallique du futur pont de l'Université: 4.450.000 fr. et du futur port de la Boucle: 860.000 fr.
2 OCTOBRE. — Rouen. Fourniture au service maritime du pont du Havre de 1 lot de 2.500 t. de briquettes, 100.000 fr.; et d'un autre de 1.400 t., 45.400 fr.
10 OCTOBRE. — Lille. Fourniture de 23 bateaux brise-glaces, en acier, au service des voies navigables du Nord et du Pas-de-Calais: 82.000 fr.
12 OCTOBRE. — Paris. Colonies. Fourniture de 3.000 t. d'agglomérés de houille pour le chemin de fer et le port de la Réunion.
1^{er} NOVEMBRE. — Hanoï. Fourniture de matériel fixe pour les lignes de chemin de fer de Haïphong-Hanoï-Viètri et Hanoï-Nin-Binh.

16 NOVEMBRE. — Saïgon. Fourniture de rails et matériel de voie pour la ligne du chemin de fer de Saïgon-Tan-Ninh.

14 DÉCEMBRE. — Saïgon. Construction des grands ponts pour la ligne de chemin de fer de Saïgon-Tan-Ninh.

Belgique

27 SEPTEMBRE. — Ostende. Réadjudication des travaux d'établissement de conduites d'eau : 600.000 fr.

Pays-Bas

26 SEPTEMBRE. — La Haye. — Fourniture au Ministère des Colonies, de 3.400 t. de tuyaux en fonte asphaltés, pour une distribution d'eau potable à Soerabaya.

RÉSULTATS D'ADJUDICATIONS

France

25 AOUT. — Lyon. Reconstruction du pont de Frans, sur la Saône. Partie métallique. 438.600 fr. Ont soumissionné : augmentation, MM. Magnard et C^{ie}, 30; Schneider et C^{ie}, 45; Kessler et C^{ie}, 40; Lagarde, 40; Daydé et Pillé, 8; Roussel, 6; rabais: Société de Levallois-Perret, 2; Ponts et travaux en fer, 2; Baudet, Donon et C^{ie}, 3,60; Moisant, Laurent, Savey et C^{ie}, 6; Société des Forges de Franche-Comté, adj. à 11 0/0 de rabais.

Belgique

29 AOUT. — Bruxelles. Fourniture de 3 lots de 4.500 à 6.000 t. chacun d'agglomérés de houille au service maritime d'Ostende. Adjud. : Aiseau-Presles, 1 lot à 35 fr. 40. Mariemont, 1 lot à 35 fr. 45. Société des agglomérés réunis du bassin de Charleroi, 1 lot à 35 fr. 50.

FIRMES INDUSTRIELLES

Dissolutions. — Modifications. — Formations

FAILLITES

Paris. — Faillites de MM. *Aldebert*, bois et charbons, 41, rue Bichat; *Gal*, bois et charbons, 69, rue de Grenelle; *Mauranne*, charbons, 20, rue de l'Annonciation; *Jacquard et C^{ie}*, bois et charbons, 26, rue de Flandre.

Niort. — Faillite de *M. Clément Casteuble*, charbons, 120, avenue de Limoges. Du 8 août 1900.

Issy-les-Moulineaux. — Faillite de *M. Roger*, bois et charbons.

Orléans. — Faillite de *M. Jean Chagnon*, charbons, 31, rue de l'Empereur.

Amiens. — Liquidation judiciaire de *M. Fernand Bécour*, charbons, 11, Grande-Rue Veillère. Du 14 août 1900.

Grenoble. — Liquidation judiciaire de *M. Calixte Mazet*, charbons.

Convocations d'Actionnaires

17 septembre. — Liège. — Charbonnages de la Haye.

18 septembre. — Burbach. — Mines du Luxembourg et forges de Sarrebrück.

18 septembre. — Lille. — Mines de Drocourt.

18 septembre. — Châtelineau (Belgique). — Charbonnages du Trieu-Kaisin.

20 septembre. — Louvroil (Nord). — Fabrique de fer de Maubeuge.

20 septembre. — Paris. — Charbonnage de St-Zacharie (Var).

4 octobre. — Libercourt. — Société anonyme des usines de Libercourt.

10 octobre. — Athus. — Hauts-fourneaux et aciéries d'Athus.

MATÉRIEL A VENDRE

ÉLÉVATION D'EAU par l'air comprimé, système Pohlé; **TRANSPORTEUR** Goodwins et Defays; pour devis et renseignements, s'adresser à M. Gandrille, 72, rue Mirabeau, Fives-Lille. (16 bis)

A vendre, plusieurs **DYNAMOS** et **MOTEURS** électriques d'occasion, 1^{res} marques: Echange. M. Dorez, ing^r à Roubaix. (17)

UNE MACHINE horizontale Compound-tandem à condensation, de 200 chevaux (à 12 kil. aux chaudières). Volant-Poulie. Vitesse 120 tours, Construction Biérix et C^{ie}, à Saint-Etienne.

UNE DYNAMO, à 3 paliers, de 400 volts, 100 ampères.

UNE DYNAMO, à 3 paliers, de 200 volts, 235 ampères. (Machines à courant continu excitées en dérivation).

UNE LOCOMOTIVE-TENDER à voie normale, de 33 tonnes à vide; 3 essieux couplés et 1 essieu radial.

S'adresser à M. F. Thébault, constructeur à Marly-lez-Valenciennes (Nord). (31)

Suite du Bulletin Commercial (France)

PRIX DES MÉTAUX TRAVAILLÉS, A PARIS, AUX 100 KILOS

Plomb laminé et en tuyaux.	62 »
Zinc laminé.	80 »
Cuivre rouge laminé.	255 »
— en tuyaux sans soudure.	285 »
— en fils.	250 »
Laiton laminé.	185 »
— en tuyaux sans soudure.	» »
— en fils.	» »
Étain pur laminé (1 ^m /m d'épaisseur et plus).	400 »
— en tuyaux (9 ^m /m diamètre intérieur et plus).	400 »
Aluminium en tubes.	190 »
— en fils jusqu'à 5/10 de m/m.	100 à 110

SOCIÉTÉ ALSACIENNE DE CONSTRUCTIONS MÉCANIQUES

Anciens Etablissements André Kœchlin et C^{ie}
(USINE DE BELFORT)

AGENCE DU NORD:

DE LORIOU & FINET

INGÉNIEURS

Bureaux: 17, Rue Faidherbe,

Dépôt de Machines et Matériel électrique: 61, rue de Tournai, LILLE

APPLICATIONS GÉNÉRALES DE L'ÉLECTRICITÉ

ÉCLAIRAGE, TRANSPORT DE FORCE & TRACTION ÉLECTRIQUE

Ensembles électrogènes, Dynamos à courant continu et alternatif simple ou polyphasé de toutes puissances

TÉLÉPHONE LILLE-PARIS N° 675

(37)

BULLETIN COMMERCIAL (SUITE)

PRIX DES MÉTAUX BRUTS, A PARIS, AUX 100 KILOS

Cuivre du Chili, en barres, liv. Havre	491 75
Cuivre en plaques ou en lingots, liv. Havre.	496 »
Cuivre best selected, liv. Havre.	202 50
Etain Banka, liv. Havre ou Paris.	377 50
Etain Détroits, liv. Havre ou Paris.	378 75
Etain Cornouailles, liv. Havre ou Rouen	377 50
Plomb, marques ordinaires, liv. Paris	49 »
Zinc, bonnes marques, liv. Paris.	55 50
Nickel pur.	55 à 60
Aluminium pur à 99 %/o, lingots	70 à 85
— planches	80 à 85
Bronze et laiton d'aluminium, lingots.	80 »
Ferro-aluminium, lingots	80 »

Le Directeur-Gérant : EM. LEFÈVRE.

Lille, imprimerie G. Dubar et C^e, Grande-Place, 8.

HAUTS-FOURNEAUX & FONDERIES DE
PONT-A-MOUSSON

Administrateurs-Directeurs: MM. X. ROGÉ et C. CAVALLIER

TUYAUX EN FONTE

POUR CANALISATIONS DE CHARBONNAGES

Tuyaux à emboîtement et Cordon à joint de plomb, Types de la Ville de Paris

TUYAUX A JOINTS GIBAULT, POUR TERRAINS TRÈS MOUVANTS

Tuyaux frellés d'acier à chaud (système X. ROGÉ, breveté s. g. d. g.)

Tuyaux divers (Lavril, genre Somzée, à brides, etc.), Tuyaux de descente

STOCK PERMANENT :

300.000 mètres de tuyaux. — 30.000 raccords assortis.

DÉPÔT DE TUYAUX A DON-SAINGHIN PRÈS LILLE

REPRÉSENTANT POUR LA RÉGION DU NORD :

M. H. CAVALLIER, Ingénieur, 14, place Cormontaigne, 14, à LILLE (41)

LA MUTUAL LIFE

Compagnie d'Assurances sur la Vie

NOUVEAUX PROGRÈS EN FRANCE

Il résulte du compte rendu officiel que vient de publier la **MUTUAL LIFE** que cette Compagnie, qui est, comme on le sait, la plus importante du monde avec un fonds de garantie de 1 milliard 437 millions de fr., dépassant de 708 millions celui de la plus forte Compagnie d'Europe et de 102 millions celui de toute autre Compagnie américaine, a vu passer, pendant la seule année 1898, ses assurances en cours en France, sous la direction de M. PAUL BAUDRY, de 125 à 144 millions de francs, soit une augmentation de 19 millions.

AUGMENTATION D'ASSURANCES EN COURS, EN FRANCE SEULEMENT

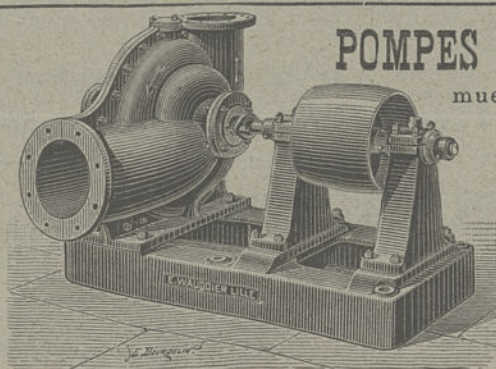
A la fin de l'année	En cours à la fin de l'année	Augmentation sur chaque année précédente	A la fin de l'année	En cours à la fin de l'année	Augmentation sur chaque année précédente
1888	1.355.000	»	1894	67.618.000	18.936.000
1889	6.564.000	5.209.000	1895	86.123.000	18.505.000
1890	10.588.000	4.024.000	1896	107.854.000	21.691.000
1891	16.881.000	6.293.000	1897	125.103.000	17.289.000
1892	29.835.000	12.954.000	1898	144.872.000	19.769.000
1893	48.682.000	18.847.000			

Aucune Compagnie française ou étrangère ne peut montrer de pareils résultats.

Inutile d'ajouter que, dans le monde entier comme en France, la **MUTUAL LIFE** tient la tête avec plus de 5 milliards d'assurances en cours et 285 millions de recettes annuelles en primes et intérêts.

Direction générale pour la France : 20, Boulevard Montmartre, PARIS

GEORGES TESSE, DIRECTEUR RÉGIONAL, 40, BOULEVARD DE LA LIBERTÉ LILLE (31)



POMPE CENTRIFUGE

POMPES CENTRIFUGES

mues par COURROIES

DYNAMOS

ou

MOTEURS

à

vapeur



POMPES à trois plongeurs

HORIZONTALES

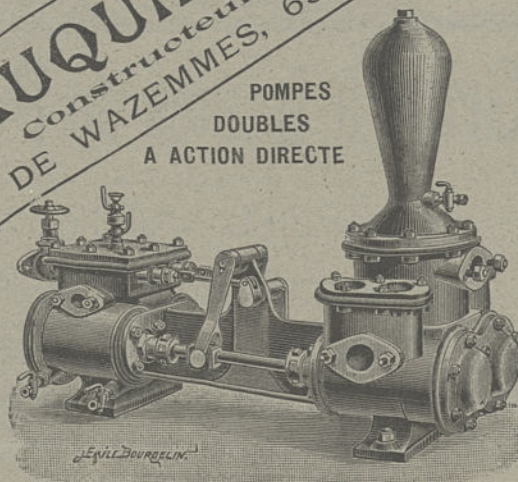
ou

VERTICALES



Constructions mécaniques

E. WAUQUIER & FILS
Constructeurs
69, RUE DE WAZEMMES, 69, LILLE



POMPES DOUBLES A ACTION DIRECTE

(40)

Emile Salmson et C^{ie}, Ingénieurs-Constructeurs

55, RUE DE LA GRANGE-AUX-BELLES, PARIS

MATÉRIEL D'ÉPUISEMENT EN LOCATION

Locomobiles et Pompes Centrifuges

TREUILS A VAPEUR & POMPES POUR PUIITS & MINES

Cylindrage à vapeur

TRANSFORMATION DES ASCENSEURS HYDRAULIQUES ET FORCE MOTRICE PAR L'AIR COMPRIME

Agence du Nord et du Pas-de-Calais: R. GANDRILLE, 72, Rue Mirabeau, FIVES-LILLE.

(25)

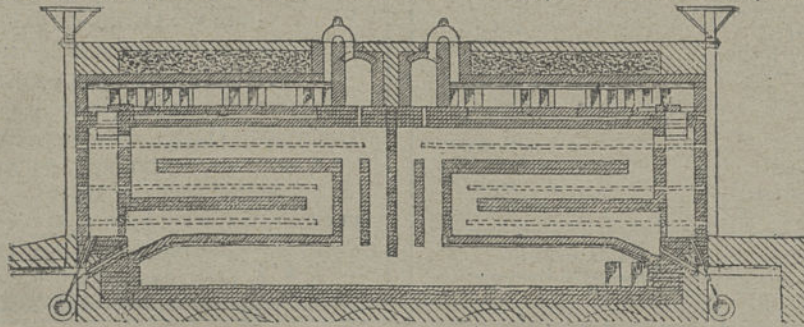
FOURS A COKE

Systeme COLLIN, breveté s. g. d. g.

F.-J. COLLIN, 12, Rue de la Paix, à LIÈGE (Belgique)

**RÉCUPÉRATION FACULTATIVE
des sous-produits**

Les fours COLLIN peuvent travailler avec ou sans récupération des sous-produits : le changement de marche ne nécessitant aucune modification aux fours s'effectue aisément et rapidement.



PLUS DE 600 FOURS SONT DÉJÀ EN ACTIVITÉ

**SUPPRESSION
de toute**

PERTE DE GAZ

Chauffage rationnel des Fours

GRANDE PRODUCTION

RENDEMENT MINIMUM GARANTI :
4 tonnes de coque par four
EN 24 HEURES

Agent général pour la France :

F. GHISLAIN, AVENUE MICHELET, CAMBRAI (NORD)

(28)

LES
FONDERIES D'ACIER du NORD

Société anonyme à CROIX, près Lille (Nord)
Adresse Télégraphique: ACIÉRIES-CROIX

ACIERS MOULÉS AUX PETITS CONVERTISSEURS

de tous poids et dimensions, depuis l'acier extra-dur jusqu'à l'acier extra-doux pour dynamos

ATELIERS DE PARACHÈVEMENT

FABRICATIONS SPÉCIALES : ROUES & TRAINS DE ROUES POUR WAGONNETS DE TERRASSEMENT & DE CHARBONNAGES, APPUIS DE PONTS, CENTRES DE ROUES, BOISSEAUX DE BUTTOIRS, BOITES A GRAISSES & AUTRES ACCESSOIRES POUR MATÉRIELS DE CHEMINS DE FER FIXE & ROULANT.

ADRESSER CORRESPONDANCE A LA SOCIÉTÉ, A CROIX (38)

Grille à Lames de Persiennes

BREVETÉE S. G. D. G.

Systeme Ed. POILLON, Ingénieur E. C. P., rue Leroux, 7, AMIENS

MÉDAILLE DE VERMEIL EXPOSITION DE POITIERS 1899

MÉDAILLE D'OR, EXPOSITION DE GAND 1899

Plus de 10,000 ch fonctionnent depuis 20 mois avec ce système

Applicable à tous les foyers de chaudières et de fours, en 24 heures, pour brûler tous les combustibles, même les poussières et menus maigres, anthraciteux, escarbilles, sciure, etc.

(VOIR LA REVUE NOIRE DU 18 JUILLET ET DU 12 SEPTEMBRE 1898).

DES REPRÉSENTANTS SONT DEMANDÉS.

ÉCONOMIE - SÉCURITÉ ABSOLUE - FUMIVORITÉ

(27)

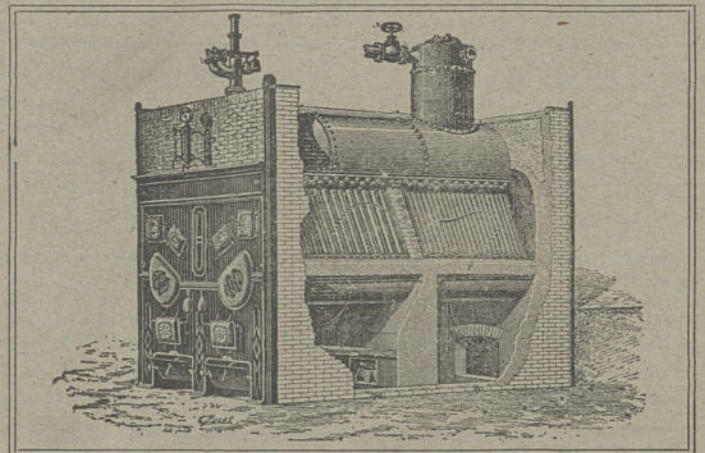
GÉNÉRATEURS LAGOSSE

semi-multitubulaires, brevetés s. g. d. g.

ÉCONOMIE * SÉCURITÉ * SIMPLICITÉ

PRODUCTION GARANTIE :

20 k. de vapeur par heure et mètre carré de surface de chauffe ;
9 à 10 kilos de vapeur par kilog. de charbon sec et net.



CONSTRUCTEUR :

MARIOLLE-PINGUET, à St-Quentin (Aisne)

INGÉNIEUR-REPRÉSENTANT :

R. GANDRILLE, rue Mirabeau, 72, Fives-Lille

(26)

MACHINES

A CONCASSER ET CRIBLER

les Houilles et Cokes de four

P. ALRIQ, 1, Rue Marcadet, PARIS

(18)

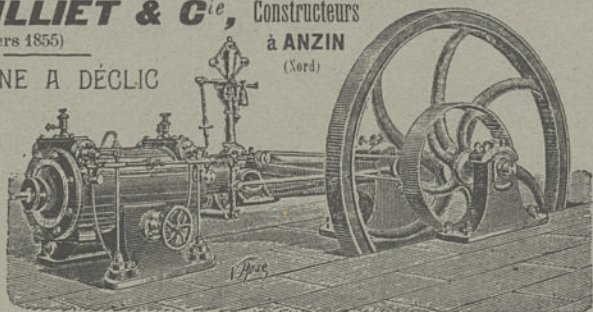
MAILLIET & C^{ie}, Constructeurs

(Angers 1855)

à ANZIN

(Nord)

MACHINE A DÉCLIC



Machines } 50 CHEV. | 80 CHEV. | 120 CHEV. | 150 CHEV. | 200 CHEV. | 300 CHEV.
condensation } 11,500 fr. | 14,000 fr. | 18,500 fr. | 22,500 fr. | 25,000 fr. | 33,000 fr.

Le montage, dirigé par un de nos ouvriers, coûte de 3 à 5 % de la valeur des machines.
Les forces en chevaux sont comptées avec une pression initiale indiquée à 5 kil 1/2 dans le cylindre pendant 1/5 de la course.
La dépense de vapeur sèche est de 9 à 10 kilog. par cheval indiqué dans les machines au-dessus de 100 chevaux et n'introduisant pas au delà de 1/7 de la course. (6)

Ferdinand THÉBAULT

CONSTRUCTEUR

Marly-lez-Valenciennes (Nord)

MÉCANIQUE GÉNÉRALE

Machines à vapeur. — Matériel pour sucreries, distilleries, brasseries, forges et laminoirs, mines, sondages (spécialité de pompes de sondages), etc.

GROSSE CHAUDRONNERIE EN FER

Chaudières à vapeur. — Cheminées. — Bacs. — Réservoirs. — Ponts, etc.

MATÉRIEL D'OCCASION

Machines perfectionnées de 50 à 500 chevaux. — Chaudières à vapeur de toutes forces semi-tubulaires et autres. — Locomobiles. — Locomotives à voie normale pour embranchements particuliers, ou à voie étroite pour chantiers. — Plaques tournantes, etc. (14)

Tuilerie Mécanique

DE

SAINT-MOMELIN

par WATTEN (Nord)

A 4 KILOMÈTRES DE SAINT-OMER

TÉLÉPHONE 371

Société Anonyme. — Capital: 400,000 Francs

ADMINISTRATION ET BUREAUX:

17, RUE D'INKERMANN, 17, LILLE

TUILES A COULISSES EN TOUS GENRES

TUILE SPÉCIALE DITE MARINE

Pannes, Carreaux

TUYAUX DE DRAINAGE & A EMBOITEMENT

Briques creuses

CARREAUX DE TROTTOIRS

(20)

MATÉRIEL & ARTICLES INDUSTRIELS

COMMISSION • REPRÉSENTATION

Fernand PONETTE

24, Rue Philippe-de-Girard, 24

ROUBAIX

CHEMINÉES D'USINES EN BRIQUES SPÉCIALES

TUBES EN FER & ACIER A RECOUVREMENT

pour Mines et Chauffages à vapeur

PETIT CHEMIN DE FER A VOIE ÉTROITE

CHAUDIÈRES & MACHINES A VAPEUR

(13)

PHOTO-COMPTOIR DU NORD
L. Mairesse

ROUBAIX

LILLE

39bis, rue Pauvree | 6, rue des Ponts-de-Comines



CENTRALISATION DE TOUTES LES

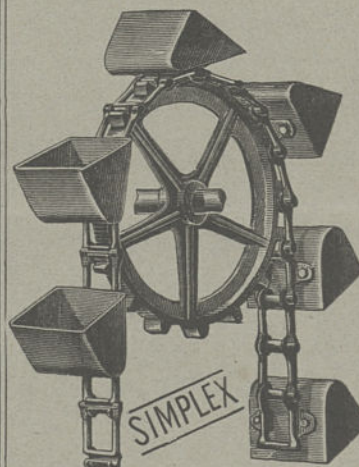
FOURNITURES GÉNÉRALES

POUR LA PHOTOGRAPHIE

← Devis sur demande →

(43)

ÉLÉVATEURS & TRANSPORTEURS
avec chaînes Simplex



Marque déposée

SYSTÈME BAGSHAWE

Brevetée S. G. D. G.

GODETS TOLE D'ACIER

Vis d'Archimède

APPAREILS

POUR DÉCHARGER LES BATEAUX

BAGSHAWE AINÉ

INGÉNIEUR-CONSTRUCTEUR

PARIS, 43, Rue Lafayette, PARIS

(17)



SOCIÉTÉ ANONIME DES BREVETS & MOTEURS LETOMBE E.C.P.

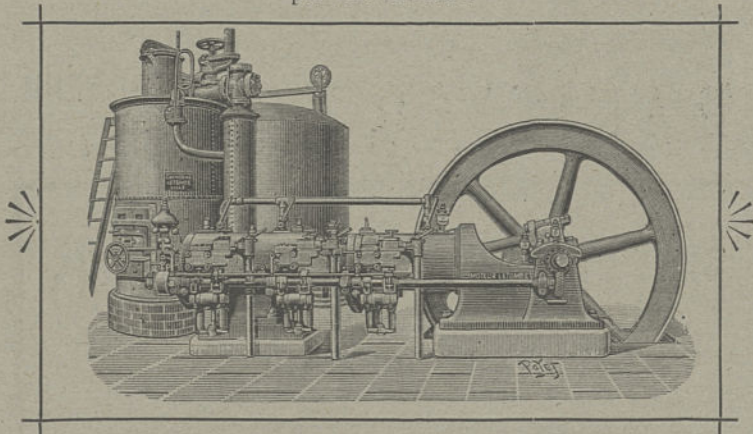
Capital: 1.000.000 de fr.

Siège social: 21, Rue de Londres, PARIS

Cie DE FIVES-LILLE, CONSTRUCTEUR

Moteurs et Gazogènes LETOMBE

CONSOMMATION: 500 GR. DE CHARBON
par cheval-heure



Bruxelles 1897: Grand Prix

EXPOSITION UNIVERSELLE DE 1900

Moteurs à gaz de ville: **Grand Prix**

Moteurs et Gazogènes à gaz pauvre: **Grand Prix**

Bureaux: 3, Place de Rihour, LILLE

(29)

SOCIÉTÉ ANONYME

— DE —

Retorderie et Câblerie d'Hellemmes

CAPITAL: 600,000 francs

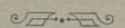


SIÈGE SOCIAL

à

HELLEMES-LILLE

(NORD)



BREVET WILLIAM KENYON & SONS

(Contractors to H. M. Government), Fournisseurs de l'Amirauté Anglaise

CABLES EN COTON

pour Transmission de Force Motrice

CABLES & CORDAGES

pour la Marine, les Travaux Publics et l'Industrie

POUR RENSEIGNEMENTS

S'ADRESSER A M. GANDRILLE, INGÉNIEUR

72, Rue Mirabeau, FIVES-LILLE

(24)

C^E FRANÇAISE DES METAUX

Société Anonyme au Capital de 25,000,000 de Fr.

SIÈGE SOCIAL: 10, RUE VOLNEY, PARIS

Tubes sans soudure en cuivre rouge, en laiton et en acier, pour Chaudières

Planches, Barres et Fils en cuivre rouge et en laiton

Cuivre spécial pour Tuyères de Hauts-Fourneaux

Fils et Câbles en cuivre rouge de haute conductibilité, p^r tous usages électriques

AGENT GÉNÉRAL: M. FÉLIX NYS, 75, RUE DES GANTOIS, LA MADELEINE-LEZ-LILLE (NORD)

(47)