

PARAIT LE DIMANCHE

LE NUMÉRO : 1 FRANC

LA REVUE NOIRE

Organe bi-mensuel des Industries de la Houille et du Fer

PUBLIÉ SOUS LA DIRECTION DE

E. LEFÈVRE

Ingénieur civil

DIRECTION ET ADMINISTRATION : 33, RUE MEUREIN, LILLE

2^e Année. - N^o 55.

ABONNEMENTS :
 France..... 20 francs par an.
 Union postale..... 25

17 Septembre 1899.

Les Abonnements et les Annonces sont payables d'avance et continuent sauf avis contraire.

Société des Etab^{ts} POSTEL-VINAY

Société anonyme, Capital: 3,000,000 de francs

PARIS * 219, Rue de Vaugirard (Usine : 41, Rue des Volontaires) * PARIS

EXPOSITION UNIVERSELLE 1889: MEMBRE DU JURY, HORS CONCOURS

45 TYPES DE DYNAMOS & MOTEURS DE 1/2 A 1500 CHEVAUX

MOTEURS FERMÉS, complètement à l'abri de l'eau, des acides, huiles, poussières, etc.

POMPES & VENTILATEURS ÉLECTRIQUES, GRUES, TREUILS, PONTS ROULANTS, MONTE-CHARGES, ASCENSEURS ÉLECTRIQUES

50,000 Chevaux livrés en 1897 et 98 pour le Transport de force, l'Eclairage et la Traction électriques

ATELIERS SPÉCIAUX POUR LA CONSTRUCTION DU MATÉRIEL THOMSON-HOUSTON, ADOPTÉ DANS LES VILLES DE PARIS, LYON, MARSEILLE, BORDEAUX, LE RAINCY, VERSAILLES, ROUBAIX, TOURCOING, LE HAVRE, ROUEN, ALGER, MONACO, AMIENS, LAON, BOULOGNE-SUR-MER, ETC.

RÉFÉRENCES NOMBREUSES & IMPORTANTES DANS LE NORD DE LA FRANCE

DOREZ, ingénieur à Roubaix, Agent général du Nord de la France.

(10)

Pompes Worthington

BREVETÉES S. G. D. G.

GRAND PRIX
 Exposition Universelle Paris 1889

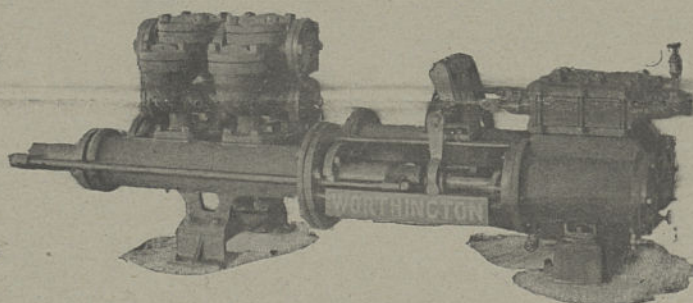
WORTHINGTON



Marque déposée

Siège social : 43, Rue Lafayette, PARIS

Succursale : 12, Boul^d du Nord, BRUXELLES



POMPES POUR ÉPUISEMENTS
sondages, etc.

Pompes pour tous Services de Mines
etc.

110,000 POMPES WORTHINGTON
 EN SERVICE

* Voir Pompe en marche *

A L'ADRESSE CI-CONTRE

Prix, Catalogues, Dessins et Devis sur demande

SOCIÉTÉ FRANÇAISE DES POMPES WORTHINGTON CAPITAL : 2.000.000 DE FR.

(22)

FONDERIES & ATELIERS DE CONSTRUCTION

PARIS A. PIAT et ses Fils SOISSONS

TRANSMISSIONS · POULIES · ENGRENAGES

ÉLÉVATEURS, TRANSPORTEURS pour charbons, briquettes, coke

POMPES, VENTILATEURS

Succursale : 59, RUE DE LA FOSSE-AUX-CHÊNES, ROUBAIX (12)

FONDERIE DE FER

POUR PIÈCES DE TOUS POIDS & TOUTES DIMENSIONS

SPÉCIALITÉ DE PIÈCES MÉCANIQUES

S^te A^{me} des Fonderies DUROT-BINAULD

LA MADELEINE-LEZ-LILLE (Nord)

(8)

LILLE, IMP. G. DUBAR ET C^{ie}.



FONDÉ
EN 1863

CRÉDIT LYONNAIS

FONDÉ
EN 1863

Agence de LILLE, Rue Nationale, 28

AVEC SOUS-AGENCES à DOUAI, CAMBRAI, ARMENTIÈRES et CAUDRY
Rue de Bellain, 10 Rue de la Herse, 9 Rue Nationale, 52 Rue Centrale, 6

ORDRES DE BOURSE EN FRANCE ET A L'ÉTRANGER.
PAIEMENT A VUE DE TOUS COUPONS.
GARDE DE TITRES, PAPIERS, OBJETS PRÉCIEUX, ETC.
AVANCES DE FONDS SUR TITRES FRANÇAIS ET ÉTRANGERS.
RÉGULARISATION ET REMBOURSEMENT DE TITRES.
TRANSFERTS, CONVERSIONS DE TITRES, ETC.

DÉPÔTS DE FONDS (COMPTES CHÈQUES).
DÉLIVRANCE DE CHÈQUES SUR TOUS PAYS.
PAIEMENTS TÉLÉGRAPHIQUES POUR TOUS PAYS.
LETTRES DE CRÉDIT POUR VOYAGES.
OUVERTURE DE COMPTES COURANTS.
ESCOMPTE ET RECOUVREMENT D'EFFETS DE COMMERCE.

LOCATION DE COFFRES-FORTS

(Compartiments à partir de 5 fr. par mois)

POUR LA GARDE DES TITRES, OBJETS PRÉCIEUX, PAPIERS, ETC.

COMPAGNIE FRANÇAISE POUR L'EXPLOITATION DES PROCÉDÉS THOMSON-HOUSTON

CAPITAL : 40 MILLIONS

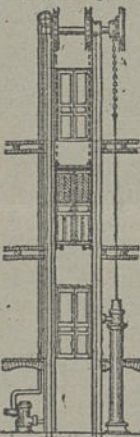
10, Rue de Londres, PARIS

TRACTION ÉLECTRIQUE
ÉCLAIRAGE ÉLECTRIQUE
TRANSPORT DE FORCE

APPAREILS POUR MINES
LOCOMOTIVES BASSES
PERFORATRICES-HAVEUSES

(23)

Ascenseurs Hydrauliques
Brevetés s. g. d. g.



Sans Puits ni Forage. — Sécurité absolue.
SPECIALITÉ DE MONTE-CHARGE MÉCANIQUE AU PAR COUROYE

THOMAS-JÉSUPRET

Constructeur, rue Roland, 59, LILLE

INSTALLATION DE BUANDERIES

Chaudières, Lavases, Tordeuses, Essoreuses, Séchoirs
A FEU ET A VAPEUR

Machines à repasser le Linge

DRAPS, NAPPES, SERVIETTES, RIDEAUX, ETC.
pour Hospices, Hôpitaux, Blanchisseurs, etc.

Spécialité d'APPAREILS ÉLÉVATEURS brevetés s. g. d. g.

ASCENSEURS HYDRAULIQUES p^r HOTELS & MAGASINS

Monte-Charges d'Usines mus par courroies

TIRE-SACS HYDRAULIQUES & MÉCANIQUES

MACHINES A VAPEUR A CHAUDIÈRES VERTICALES

Anciens Etablissements LE GAVRIAN et Fils, fondés en 1848, à Lille (Nord)
Introduceurs en France de la machine CORLISS

GREPELLE & GARAND

Ingénieurs-Constructeurs à LILLE, Successeurs de V. BRASSEUR

MACHINES A VAPEUR

CORLISS

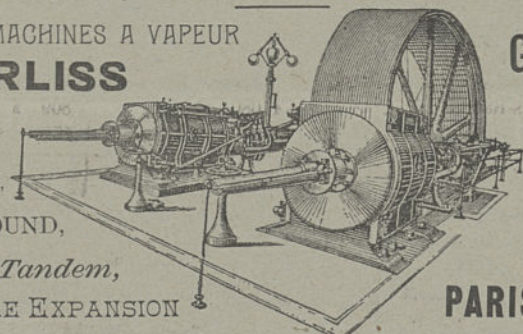
simples,

JUMELLES,

COMPOUND,

Tandem,

TRIPLE EXPANSION



GRAND

PRIX

Exposition

Universelle

PARIS 1889

Auguste VERLINDE, Constructeur-Mécanicien, 8, Boulevard Papin, LILLE

APPAREILS DE LEVAGE

Palans à hélice ou Poulies françaises, Palans différentiels. Treuils ordinaires, Treuils appliques, Treuils de carrossiers. Monte-charges: Ascenseurs à mains, Ascenseurs au moteur avec câble en chanvre et câble métallique, Monte-plats, Tire-sacs, Monte-charge roulant à double mouvement vertical et horizontal pour filatures ou toute autre industrie. Séries de poulies en une et deux pièces constamment disponibles en magasin. Paliers. Grues. Chariots roulants ordinaires et à direction. Amarres. Chaînes. Moufles. Crics. Vérins. Pinces lève-sacs. Portes à fermetures automatiques brevetées pour ascenseurs.

(5)

LA REVUE NOIRE

ORGANE BI-MENSUEL DES INDUSTRIES DE LA HOUILLE ET DU FER

ABONNEMENTS D'UN AN : France, 20 francs; — Union postale, 25 francs.

RÉCLAMES : 2 FRANCS LA LIGNE DE TEXTE

POUR LES ANNONCES, S'ADRESSER AUX BUREAUX : 33, RUE MEUREIN, LILLE

Les Abonnements et les Annonces sont payables d'avance et continuent sauf avis contraire

Sommaire. **BULLETIN ÉCONOMIQUE:** L'Industrie minérale dans le Nord, au 1^{er} juillet 1899 (*fin*); L'Industrie minérale dans le Pas-de-Calais, en 1898 (*à suivre*); Les transports par fer. — **BULLETIN INDUSTRIEL:** Demande en extension de concession de mines; Congrès des mines et de la métallurgie; Moteurs électriques blindés; L'extinction des incendies de mines. — **BULLETIN COMMERCIAL:** France; Belgique; Allemagne; Angleterre. — **BULLETIN FINANCIER:** Société des Acieries de Longwy. — Tableau des valeurs minières et métallurgiques de France, revue des cours. — **INFORMATIONS DIVERSES.**

BULLETIN ÉCONOMIQUE

L'Industrie Minérale dans le Nord

AU 1^{er} JUILLET 1899

(suite et fin)

Salaires.— Le total des salaires payés en 1898 a été de 31.214.021 f., ce qui correspond à 4.299 fr. 66 de salaire annuel moyen par ouvrier du jour et du fond. — En 1897, le total des salaires avait été de 29.687.442 francs, correspondant à un salaire annuel moyen de 4.271 fr. 03.

Le tableau suivant permet de faire la comparaison pour les diverses Compagnies houillères :

COMPAGNIES	SALAIRE MOYEN ANNUEL PAR OUVRIER (Fond et jour)	
	1898	1897
Anzin	4.353 fr.	4.327 fr.
Aniche	4.296 »	4.232 »
Douchy	4.238 »	4.208 »
Escarpelle	4.288 »	4.287 »
Vicoigne	4.167 »	4.096 »
Fresnes-Midi	4.073 »	4.076 »
Azincourt	4.336 »	4.249 »
Crespin	991 »	4.166 »
Flines-les-Raches	4.080 »	809 »
Marly	4.575 »	4.770 »
Moyenne	4.299 66	4.271 03

L'élévation exceptionnelle du salaire moyen à Marly résulte de la nature spéciale du travail (*fonçage d'un puits et creusement de bowettes*) qui s'y fait.

Le relèvement constaté dans le salaire annuel résulte d'ailleurs d'un léger relèvement moyen du salaire journalier beaucoup plus que de l'augmentation du nombre des journées de travail. Le tableau ci-après fait connaître ce salaire journalier moyen.

COMPAGNIES	SALAIRE MOYEN PAR JOURNÉE D'OUVRIER (Fond et jour)	
	1898	1897
Anzin	4 46	4 38
Aniche	4 23	4 41
Douchy	3 97	3 91
Escarpelle	4 27	4 24
Vicoigne	4 18	3 96
Fresnes-Midi	5 65	3 55

Azincourt	4 23	3 88
Crespin	3 89	3 84
Flines-les-Raches	4 11	3 84
Marly	5 23	5 59
Moyenne générale	4 30	4 22

Si l'on considère séparément les ouvriers du fond et ceux du jour, on reconnaît que le salaire moyen des premiers a été de 4 fr. 66 en 1898 contre 4 fr. 57 en 1897, celui des seconds de 3 fr. 25 en 1898 contre 3 fr. 21 en 1897.

Si l'on rapporte enfin, pour les diverses Compagnies, les salaires au nombre de tonnes extraites, on obtient la dépense en main-d'œuvre par tonne de houille. Cette dépense, qui est l'élément essentiel du prix de revient, varie sensiblement d'une Compagnie à l'autre, ainsi que l'indique le tableau ci-après :

COMPAGNIES	PRIX DE LA MAIN-D'ŒUVRE par tonne extraite.	
	en 1898	en 1897
Anzin	5 31	5 23
Aniche	5 08	5 08
Douchy	5 23	5 44
Escarpelle	6 56	6 36
Vicoigne	4 67	4 42
Fresnes-Midi	4 93	4 56
Azincourt	8 65	7 47
Crespin	8 36	7 50
Flines-les-Raches	5 16	6 56

Pour l'ensemble des Compagnies, le salaire par tonne a été, en 1898, de 5 fr. 47 contre 5 fr. 37 en 1897, se décomposant comme suit :

Salaires des ouvriers du fond, par tonne.	4 fr. 44	4 fr. 31
— du jour, —	1 fr. 03	1 fr. 06
TOTAUX	5 fr. 47	5 fr. 37

L'augmentation du prix de la main-d'œuvre par tonne extraite est en rapport avec l'augmentation du salaire moyen par journée d'ouvrier et avec la légère diminution du rendement journalier.

En comparant le prix de la main-d'œuvre à la valeur moyenne du produit créé, 10 fr. 21, on voit que la main-d'œuvre a représenté, en 1898, 53 0/0 de cette valeur.

Institutions de prévoyance. — Les institutions de prévoyance, rendues obligatoires par la loi du 29 juin 1894, ont régulièrement fonctionné pendant l'année 1898.

Grèves. — En dehors d'une grève partielle et de très peu de durée, survenue à l'Escarpelle, nous n'avons rien à signaler.

Accidents. — Le Service des mines a eu à constater, en 1897, 197 accidents de personnes de quelque gravité à l'intérieur des mines, et 37 à l'extérieur. Ces accidents ont causé la mort de 25 ouvriers et en ont blessé 216. Ils se répartissent comme suit d'après les causes qui les ont produits :

CAUSES	NOMBRE d'accidents	NOMBRE		
		de tués.	de blessés.	TOTAL des victimes.
Éboulements.	87	12	76	88
Grisou.	1	»	3	3
Coups de mines	6	6	4	10
Chutes dans les puits.	1	1	»	1
Exploitation des voies ferrées souterraines.	51	2	49	51
Travaux manuels	15	»	15	15
Autres causes diverses.	36	1	35	36
Accidents à la surface	37		34	37
TOTAUX.	234	25	216	241

En 1897, le service avait eu à constater 205 accidents ayant fait ensemble 209 victimes (13 tués, 196 blessés). En 1896, 192 ayant fait ensemble 194 victimes (26 tués, 168 blessés). Le nombre des blessés n'a qu'une faible valeur statistique, parce qu'il dépend du degré de gravité de la blessure qui commence à motiver une mention. Le nombre des tués est, au contraire, indépendant de toute appréciation. Ce nombre, qui en 1897 avait été exceptionnellement faible, est en 1898 égal, à une unité près, au nombre correspondant pour 1896.

L'INDUSTRIE MINÉRALE dans le PAS-DE-CALAIS en 1898

RAPPORT DE M. DUPORCQ, INGÉNIEUR EN CHEF

CHAPITRE 1^{er}

MINES CONCÉDÉES

§ 1^{er}. — ÉTAT DES MINES CONCÉDÉES

Nombre de concessions ; étendue. — Le département du Pas-de-Calais ne comprend, au 31 décembre 1898, que des mines de houille réparties en 22 concessions formant deux groupes distincts.

Le plus important, qui s'étend de Douai à Fléchinelle, englobe 19 concessions d'une superficie totale de 56.722 hectares et constitue le bassin du Pas-de-Calais proprement dit ; le second ne renferme que 3 concessions d'une étendue totale de 5.226 hectares et constitue le bassin du Boulonnais. Les concessions de l'Escarpelle et de Courcelles-lez-Lens, qui font partie du groupe du département du Nord, s'étendent, de plus, partiellement dans le département du Pas-de-Calais.

Dix-huit concessions ont été exploitées en 1897. Celles de Douvrin et de Cauchy-la-Tour, dans le Pas-de-Calais ; celles de Fiennes et de Ferques, dans le Boulonnais, sont restées inexploitées. La dernière vient, récemment, d'être reprise.

Il n'a été octroyé dans l'année ni concession nouvelle, ni extension, ni autorisation de fusion, division, renonciation totale ou partielle de concession.

A la suite des résultats obtenus par la Société de Liévin, dans les recherches qu'elle a poursuivies au delà de la limite Sud de sa concession, la demande en extension de concession présentée par cette Société le 24 déc. 1897 a pu être instruite par le Service local. Elle est actuellement à l'instance près de l'Administration supérieure.

Trois autres demandes en concession ou extension ont été présentées, en 1897-98, par la Société de recherches de la Colme, par M. Breton, propriétaire de la mine d'Hardingham et par la Compagnie des mines d'Ostricourt. Elles sont à l'instruction.

Tout récemment, M. Breton, agissant comme mandataire de la Société de recherches de Fresnicourt, a sollicité une concession de mines de houille sur le territoire de 21 communes, sises dans les arrondissements de Béthune, Arras et Saint-Pol, et à l'intérieur d'un périmètre embrassant une superficie de 4.994 hectares.

Situation. — *Nombre de fosses.* — Les 19 concessions du bassin proprement dit du Pas-de-Calais sont presque entièrement comprises dans l'arrondissement administratif de Béthune ; quelques-unes pénètrent cependant dans les arrondissements d'Arras, Saint-Pol, Saint-Omer et Lille. Celles du Boulonnais sont situées entièrement dans l'arrondissement administratif de Boulogne.

Les deux tableaux ci-après donnent la liste des 22 concessions avec leurs arrondissements administratifs, ainsi que le nombre des sièges d'exploitation, des puits en activité et en fonçage ou préparation :

I. — CONCESSIONS EN ACTIVITÉ. — Situation au 31 décembre 1898

NOMS des CONCESSIONS	ARRONDISSEMENTS	Nombre des sièges en activité	Nombre de puits d'extraction en activité	Nombre total des puits en activité (extracl., adage, etc.)	Nombre de puits en fonçage ou en préparation	OBSERVATIONS
Carvin.	Béthune et Lille.	3	3	3	»	
Meurchin.	Béthune et Lille.	2	3	3	1	
Dourges.	Béthune, Arras et Lille	5	5	6	»	
Drocourt.	Béthune et Arras.	2	2	3	»	
Courrières.	Béthune et Arras.	8	8	9	2	
Lens.	Béthune et Arras.	11	14	16	1	
Liévin.	Béthune.	3	6	7	»	
Bully-Grenay.	Béthune.	8	8	10	2	
Nœux.	Béthune.	7	7	11	3	
Vendin.	Béthune.	2	2	2	»	
Bruay.	Béthune.	4	6	8	»	
Marles.	Béthune.	3	6	6	»	
Camblain-Chatelaim.	Béthune et St-Pol.	»	»	»	2	
Ferfay.	Béthune et St-Pol.	2	2	6	»	
Fléchinelle et Auchy	Béthune et St-Omer.	1	1	2	»	
Hardingham.	Boulogne.	1	1	2	»	
TOTAUX.		64	76	96	13	

II. — CONCESSIONS INEXPLOITÉES

NOMS DES CONCESSIONS	ARRONDISSEMENTS
Douvrin.	Béthune.
Cauchy-à-la-Tour.	Béthune, Saint-Omer.
Fiennes.	Boulogne.
Ferques.	Boulogne.

III. — TABLEAU DE LA PRODUCTION HOULLÈRE DU PAS-DE-CALAIS EN 1898

NOMS DES CONCESSIONS	Production nette en 1898 (1)	Production nette en 1897 (1)	Augmentation ou diminution	Stocks 31 décembre 1898
	Tonnes	Tonnes	Tonnes	Tonnes
Ostricourt.	498.450	206.896	— 8.746	2.400
Carvin.	217.300	204.731	+ 12.569	15.881
Meurchin.	438.470	414.315	+ 24.155	6.527
Dourges.	830.979	731.930	+ 99.049	10.463
Drocourt.	540.230	598.710	— 58.480	482
Courrières.	1.788.568	1.671.929	+ 116.639	1.567
Lens et Douvrin.	2.925.561	2.698.306	+ 227.255	68.918
Liévin.	1.040.530	937.507	+ 103.023	4.072
Grenay.	1.419.069	1.340.323	+ 69.746	26.549
Nœux.	1.242.964	1.222.627	+ 20.337	36.562
Vendin.	95.453	99.340	— 3.887	5.983
Bruay.	1.497.808	1.424.997	+ 72.811	2.182
Marles.	1.089.317	1.007.957	+ 81.360	1.890
Ferfay.	162.579	489.872	— 27.293	374
Fléchinelle.	103.292	58.293	+ 44.999	760
Hardingham.	752	1.121	— 369	975
Ensemble.	13.582.042	12.808.854	+ 773.188	185.585

(1) Déduction faite des déchets de triage et de lavage.

§ II. — Observations générales économiques et techniques

I. — OBSERVATIONS ÉCONOMIQUES

Production. — Le tableau 3 donne l'importance et les principaux éléments de la production en 1898, pour toutes les mines du département.

La production nette (déduction faite des déchets de triage et de lavage) s'est élevée à 13.582.042 tonnes contre 12.808.854 tonnes en 1897. L'augmentation est ainsi de 733.188 tonnes, soit de 5,7 0/0. La plupart des Compagnies ont accru leur tonnage et particulièrement les mines de Lens 227.225 tonnes, Courrières 116.639 tonnes, Liévin 103.023 tonnes, Marles 81.360 tonnes, Bruay 72.811 tonnes, Bully-Grenay 69.746 tonnes. Les mines de Drocourt et de Ferfay sont les seules pour lesquelles on observe une diminution tant soit peu notable, respectivement 58.460 tonnes et 27.293 tonnes.

Les stocks, qui atteignaient 200.858 tonnes au 31 décembre 1897, s'élevaient à 185.585 tonnes à la fin de 1898. L'augmentation de production de 1898 correspond donc bien à une augmentation réelle des débouchés, comme l'indique d'ailleurs le tableau ci-dessous :

	1898	1897	Variation
Ventes	41.531.895	40.967.039	564.856
Livraisons aux fabriques de coke (fabriques appartenant aux mines)	815.783	641.349	174.434
Livraisons aux fabriques d'agglomérés (fabriques appartenant aux mines)	253.829	232.979	20.250
Consommation pour le service des fosses	789.547	735.213	54.334
Consommation du personnel	206.261	202.131	4.130
Ensemble	43.597.315	42.778.711	818.004
Diminution des stocks en 1898.	15.273		
Production totale en 1898	43.582.042		

Cette situation satisfaisante est due surtout à une reprise générale de l'industrie en 1898, et notamment de l'industrie métallurgique dans le Nord et l'Est de la France. Pour ce dernier motif, l'augmentation des ventes est proportionnellement très importante pour les cokés ; elle représente un peu plus de 27 0/0 des ventes de même nature en 1897. Cet excédent a été écoulé pour la plus grande partie en Meurthe-et-Moselle, en remplacement de cokés allemands, dont l'importation en France a diminué de 200.000 tonnes de 1897 à 1898.

Les houilles du Pas-de-Calais ont continué à profiter, d'autre part, des abaissements de tarifs qui leur ont été consentis dans ces dernières années par les Compagnies de chemins de fer pour élargir le cercle de leurs débouchés.

Il est à remarquer, à cet égard, que l'importation totale, houille et coke, des charbons étrangers en France n'a pas dépassé, en 1898, le chiffre de 1897, alors que notre exportation s'est accrue d'environ 170.000 t.

Or, la production de la houille en France est montée en 1898 à 32.000.000 de tonnes, en augmentation de 1.550.000 tonnes sur 1897, dont 1.050.000 tonnes, ou les deux tiers, pour le bassin de Valenciennes seul.

Les houillères françaises, et ceci s'applique surtout, d'après les chiffres qui précèdent, à celles du Nord et du Pas-de-Calais, ont donc non seulement suffi à un accroissement très notable de la consommation nationale, mais ont pu encore faire progresser sensiblement leur exportation.

Le nombre moyen de jours d'extraction a été de 300 contre 300 en 1897 et 298 en 1896.

La production moyenne par jour d'extraction ressort ainsi à 45.273 tonnes contre 42.696 tonnes en 1897 et 39.834 tonnes en 1896.

La production moyenne annuelle par fosse, c'est-à-dire par puits d'extraction et non par siège, s'est élevée à 175.000 tonnes en 1896 et 180.000 tonnes en 1897, à 181.000 tonnes en 1898.

Prix de vente. — Le mouvement de hausse des prix de vente, qui s'est dessiné en 1897, a persisté en 1898. Le prix de vente moyen des

charbons livrés au public, non compris les quantités transformées en coke ou en agglomérés par les mines, qui était de 9,79 en 1896 et 10,23 en 1897, s'est élevé à 10,74 en 1898.

Le marché continue d'ailleurs à s'améliorer.

En appliquant le prix de vente de 10,74 au tonnage vendu, diminué des emprunts faits aux stocks, le prix d'ordre moyen de 8,08 aux qualités transformées en coke et en agglomérés et celui de 7,51 aux quantités consommées sur place, on trouve que la production de 1898 correspond à une valeur totale créée de près de 140.000.000, contre 124.000.000 de francs en 1897. La valeur moyenne de la tonne ressort ainsi à 10,29 en 1898, contre 9,74 en 1897.

Mesures intéressant le développement de la production. — Les travaux entrepris pour l'amélioration de la voie navigable de Mons à Paris, qui comprennent notamment le doublement des écluses de l'Escaut et du canal de Saint-Quentin, sont en bonne voie d'exécution. On espère que la capacité de trafic sera ainsi augmentée d'un million de tonnes, fin 1900.

Il reste encore d'importantes améliorations à réaliser pour mettre les canaux d'Aire, de la Deûle et de la Sensée en état de suffire à l'augmentation constante du trafic. Le doublement des écluses de l'Escaut et du canal de Saint-Quentin et la construction d'écluses doubles sur la dérivation de la Scarpe, autour de Douai, entraînent, comme conséquence directe, le doublement des écluses sur tous ces canaux et spécialement sur celui de la Sensée. Il conviendrait aussi de transformer le contre-halage en un second chemin de halage, afin d'affecter une rive à la voie montante et l'autre rive à la voie descendante, et de supprimer ainsi les pertes de temps considérables qu'entraînent les croisements de bateaux. Les ponts à une passe devraient être supprimés et la cunette approfondie pour diminuer l'effort de traction. Pour donner un exemple des résultats importants que procurent ces améliorations, nous signalerons que l'ouverture de la dérivation de la Scarpe autour de Douai fait gagner aux bateaux se rendant à Paris au minimum 2 jours 1/2 sur l'ancien trajet par la Scarpe moyenne.

Le halage électrique commence à fonctionner et donne d'assez bons résultats, malgré les imperfections de l'installation qui proviennent surtout de l'utilisation de la rive de contre-halage, le long de laquelle les bateaux vides forment un obstacle fréquent. Il y a 30 tricycles électriques sur les 26 kilomètres de Béthune à Pont-à-Vendin, dont 25 en fonctionnement actuellement.

La Société a obtenu l'autorisation de s'installer sur le chemin de halage. Elle y posera une seconde ligne entre Béthune et Pont-à-Vendin, puis continuera des deux côtés jusqu'à Courchelettes, à l'origine du canal de la Sensée. Elle prévoit que ces travaux seront terminés pour fin 1899, et qu'elle sera alors en mesure de traîner tout le trafic entre Béthune et Courchelettes, sur 50 kilomètres, avec voie montante et voie descendante séparées.

Mouvement des charbons. — La quantité totale livrée au commerce, soit sous forme de houille brute, soit sous forme de menus transformés en coke et en agglomérés, s'est répartie comme il suit entre les principales destinations :

DÉTAIL DES VENTES SUIVANT LES DESTINATIONS

	1898	1897
	Tonnes	Tonnes
Dans le Pas-de-Calais	1.792.722	1.727.019
Dans le Nord	3.613.580	3.493.910
Dans les autres départements.	6.769.493	6.170.684
A l'étranger	425.712	449.753
Ensemble	12.601.507	11.841.366

Les expéditions se sont faites par chemin de fer, bateaux ou voitures, suivant les proportions ci-dessous :

	1898	1897
	Tonnes	Tonnes
Quantités transportées par chemin de fer	8.126.038	7.453.642
Quantités transportées par bateaux.	4.359.256	4.264.698
Quantités transportées par voitures.	116.213	123.026
Ensemble	12.601.507	11.841.366

Consommation du département. — Nous donnons, dans le tableau suivant, les chiffres de la consommation de la houille dans le département du Pas-de-Calais en 1897 et 1898; ils permettent d'en suivre les variations de l'activité industrielle :

PROVENANCE DES CHARBONS	CONSUMMATION	
	1898	1897
	Tonnes	Tonnes
Charbons du Pas-de-Calais	1.792.722	1.727.019
Charbons du Nord	156.593	155.313
Charbons de la Belgique	6.628	4.227
Charbons de l'Angleterre	185.651	159.103
Total	2.141.594	2.045.662

Consommation des houillères

Charbons du Pas-de-Calais	997.808	937.345
Total général	3.439.402	2.983.007

Personnel. — Le tableau suivant donne, pour chaque Compagnie et pour l'ensemble, le nombre des ouvriers occupés en 1898.

IV. — TABLEAU DU NOMBRE MOYEN D'OUVRIERS OCCUPÉS EN 1898

CONCESSIONS	OUVRIERS EMPLOYÉS							TOTAL général en 1898	TOTAL général en 1897
	à l'intérieur			à l'extérieur					
	Hommes	Enfants au-dessous de 16 ans	TOTAL	Hommes	Femmes et filles	Enfants au-dessous de 18 ans	TOTAL		
Ostricourt	799	102	991	92	24	51	167	1.068	1.021
Carvin	833	62	895	185	50	130	365	1.260	1.143
Meurchin	1.000	199	1.199	297	30	103	430	1.629	1.682
Dourges	2.387	443	2.830	502	2	166	670	3.500	3.386
Drocourt	2.100	306	2.406	374	130	71	575	2.981	2.994
Courrières	4.045	728	4.773	887	23	278	1.188	5.961	5.674
Lens et Douvrin	6.501	1.263	7.764	1.399	420	171	1.990	9.754	9.499
Liévin	2.548	778	3.326	459	258	48	765	4.091	3.768
Bully-Grenay	3.665	710	4.375	905	293	133	1.331	5.706	5.326
Nœux	3.044	561	3.605	916	222	259	1.397	5.002	4.897
Vendin	350	97	447	48	1	12	61	508	531
Bruay	3.590	758	4.348	997	156	141	1.264	5.612	5.372
Marles	2.750	580	3.330	646	23	174	843	4.173	4.094
Gablain-Châtel ^a	38	»	38	41	1	4	46	84	98
Ferfay	538	136	674	215	38	27	270	944	940
Fléchinelle	367	58	425	73	2	14	89	514	394
Hardinghem	41	»	41	4	»	»	4	45	15
Ensemble	34.566	6.781	41.347	8.010	1.673	1.782	11.465	52.812	50.834

Le personnel occupé a été de 52.812 ouvriers, dont 41.347 au fond et 11.465 au jour; ces nombres, par suite de l'accroissement de la production, sont supérieurs aux chiffres correspondants pour 1897, qui sont respectivement 50.451; 39.365; 41.086.

Rendement. — Le rendement journalier moyen a été pour le fond de 1 t. 201 en 1898, contre 1 t. 193 en 1897 et 1 t. 164 en 1896. Pour l'ensemble, fond et jour, il est, en 1898, de 0 t. 899 contre 0,893 en 1897 et 0,878 en 1896.

Le rendement annuel par ouvrier du fond, calculé d'après le nombre des ouvriers présents au travail, a subi un léger accroissement. De 346 tonnes en 1896, il s'était élevé à 358 tonnes en 1897. Il atteint 364 tonnes en 1898.

Le nombre moyen de journées effectuées en moyenne par ouvrier a été, en 1898, de 280 pour le fond, de 308 pour le jour, de 286 pour l'ensemble, contre 278, 304 et 284 en 1897.

Salaires. — Le salaire annuel moyen par ouvrier occupé a été de : 1.267 fr. en 1896; 1.303 fr. en 1897; 1.331 fr. en 1898 par ouvrier du fond;

968 fr. en 1896; 984 fr. en 1897; 996 fr. en 1898 par ouvrier du jour; 1.202 fr. en 1896; 1.232 fr. en 1897; 1.259 fr. en 1898 pour l'ensemble;

Les salaires journaliers moyens (1) ont été de : 4 fr. 58 en 1896; 4 fr. 67 en 1897; 4 fr. 76 en 1898, pour le fond; 3 fr. 20 en 1896; 3 fr. 22 en 1897; 3 fr. 23 en 1898, pour le jour; 4 fr. 26 en 1896; 4 fr. 34 en 1897; 4 fr. 40 en 1898, pour l'ensemble. Le salaire à la tonne, surveillance déduite, savoir 3,97 pour le fond et 4,89 pour l'ensemble, a été, à quelques centimes près, le même qu'en 1897.

Institutions de prévoyance. — Le fonctionnement, en 1898, des institutions de prévoyance ne donne lieu à aucune observation. Il est résumé dans le tableau suivant :

NATURE des CAISSES	DÉPENSES			RECETTES			FONDS DE RÉSERVE EN FIN D'EXERCICE
	SECOURS AUX MALADES	SECOURS AUX BLESSÉS	SERVICE MÉDICAL	PENSIONS	DIVERSES	TOTALES	
Sociétés de secours	906.056 15	»	246.701 54	»	286.409 42	677.450 57	698.674 64
Caisses de liquidation des retraites (caisses spéciales ou caisses des Compagnies)	»	»	2.842 96	»	2.094.945 85	526.065 09	(1) 610.450 50
Versements à la Caisse nationale des retraites pour la vieillesse	»	»	86.505 44	»	1.661.194 59	58.410 12	»
Service des blessés	534.545 26	»	82.858 45	141.531 65	»	42.066 14	»
ENSEMBLE	906.056 45	534.545 26	745.399 15	1.517.950 88	4.470.549 85	4.009.459 45	1.509.125 14

RÉSULTATS FINANCIERS DES INSTITUTIONS DE PRÉVOYANCE EN 1898.

(1) Chiffres afférents aux Caisses spéciales d'Ostricourt, Carvin, Meurchin, Drocourt, Courrières, Liévin, Vendin et Ferfay. Les Compagnies de Dourges, Lens, Béthune, Nœux, Bruay et Marles, ayant assuré directement le paiement des pensions, n'ont pas de réserve spéciale pour cet objet.

(1) Ces chiffres, qui concernent le personnel ouvrier seul, déduction faite de tous surveillants, ne sont exactement comparables à ceux des rapports antérieurs qu'à partir de l'année 1893. Ils étaient calculés auparavant d'après des totaux qui comprenaient, pour quelques Compagnies, certaines catégories de surveillants ou assimilés et se trouvent majorés, en conséquence, d'environ 0,11. Cette observation s'applique à tous les chiffres statistiques dans les calculs desquels interviennent les totaux des salaires ou les nombres d'ouvriers, dont la fixation n'a été faite d'une façon méthodique et comparable, autant du moins que cela est possible en matière de statistique, que depuis 1893.

Le total des dépenses représente 6.37 0/0 des salaires. Les retenues faites aux ouvriers pour les sociétés de secours et pour les caisses de retraites s'élèvent au total à 2.919.045 fr. 46, soit à 4.16 0/0 des salaires. Les Compagnies ont versé 4.009.915 fr. 45, soit 5.71 0/0 des salaires. Les réserves des sociétés de secours et des caisses de liquidation des retraites en fin d'année s'élevaient à 1.309.125 fr. 14.

II. — Observations techniques

FAITS GÉOLOGIQUES

Le seul fait géologique d'ordre général qui mérite d'être signalé provient des recherches poursuivies par la Société de Liévin dans la région Sud de sa concession et au delà de la limite de cette dernière, et par la Société de recherches de Fresnicourt, au Sud de la concession de Nœux.

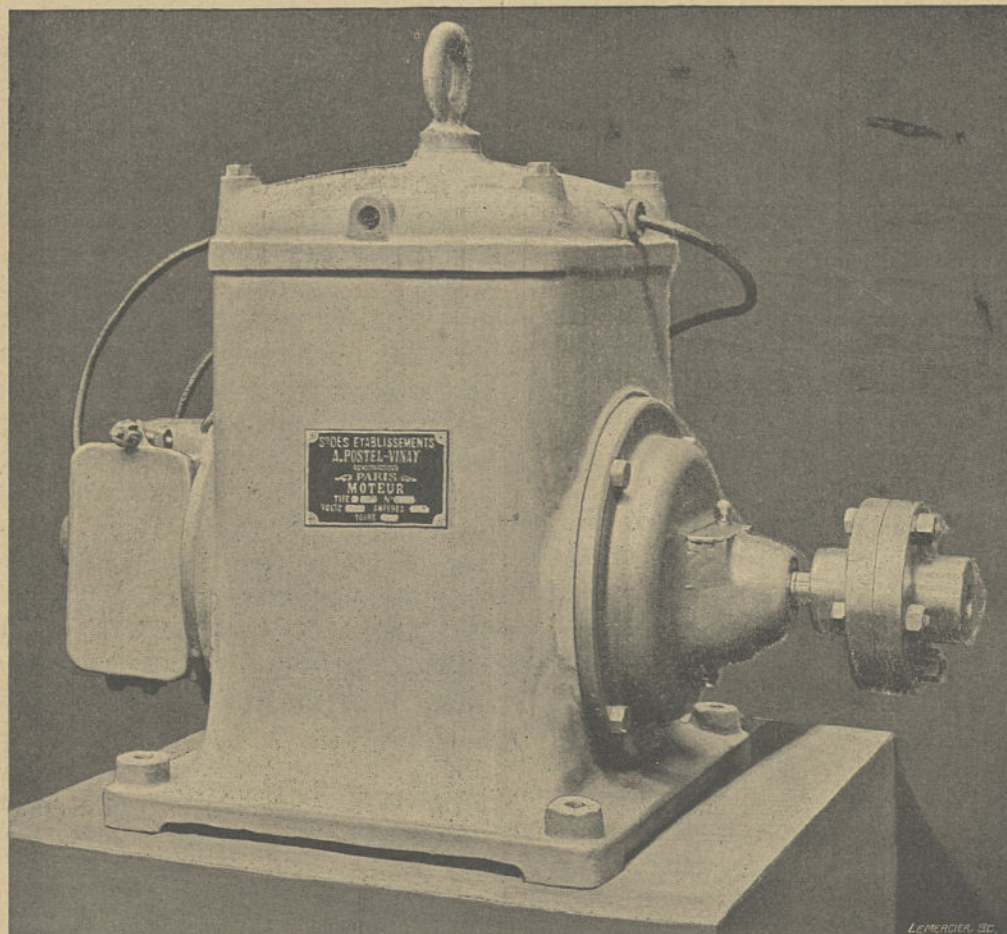
(à suivre).



Les transports

PAR FER

A partir du 15 septembre 1899, la station de Calonne-Ricouart, desservant la Compagnie des mines de la Clarence, sera reprise parmi les gares pouvant expédier des combustibles minéraux par wagon de 10.000 kilog. Les envois au départ de cette gare pourront aussi bénéficier des prix inscrits aux livrets spéciaux nos 2, 2 bis et 3 du tarif spécial petite vitesse n° 7, ainsi que des tarifs communs petite vitesse n° 107, Nord-Est et Nord-Ouest.



MOTEUR BLINDÉ

BULLETIN INDUSTRIEL

DEMANDE EN EXTENSION DE CONCESSION DE MINES

Par une pétition en date du 19 juin 1899, régularisée à la date du 30 juin suivant, M. Pila (Ulysse), agissant au nom et comme président du Conseil d'administration de la Société des mines de la Bouble, dont le siège social est à Lyon, 2, rue de la République, sollicite une extension de la concession des mines de houille de la Bouble, sur le territoire des communes de Youxb et de Teilhet, arrondissement de Riom (Puy-de-Dôme).

L'extension demandée a une étendue superficielle de 262 hectares. La concession actuelle des mines de la Bouble a une superficie de 311 hectares.

Moteurs électriques blindés

Tout le monde sait que l'humidité met assez facilement à nu les fils électriques renfermés dans une gaine isolante ordinaire et même de bonne qualité.

L'emploi des dynamos dans des caves fraîches, dans des salles exposées à des dégagements de vapeur et dans tous les autres lieux humides, tels que les galeries de mines par exemple, expose donc à des inconvénients nombreux, dont le principal, provenant de la destruction partielle de l'isolant des fils de l'induit ou des inducteurs, est l'existence de courts circuits locaux diminuant considérablement le rendement de la machine

et pouvant même en provoquer la détérioration au point de la rendre rapidement inutilisable.

Les courts circuits et les brûlures sont encore plus à craindre lorsque le moteur est, en outre, accessible aux poussières, qui servent alors de conducteur entre les parties de fil mises à nu et les différentes pièces de la dynamo. Les poussières de charbon sont particulièrement nuisibles car la moindre étincelle suffit pour les enflammer, ce qui met immédiatement la machine hors de service.

Pour remédier à cette infériorité de la dynamo dans ces cas spéciaux, diverses solutions ont été préconisées.

La meilleure est, sans nul doute, celle qui consiste à mettre tous les organes essentiels à l'abri des influences extérieures et, pour cela, de les enfermer dans une enveloppe hermétiquement close. Nous reproduisons, ci-contre, une similigravure d'une dynamo blindée étudiée en vue de ce but spécial par la Société des Etablissements Postel-Vinay, de Paris.

Les moteurs de ce type se font pour des puissances de 1 à 25 chevaux. Ils ont le grand avantage d'être protégés contre tous chocs, toutes poussières, contre l'humidité, contre les dégagements instantanés de grisou.

Ils peuvent marcher dans les deux sens, à vide ou à pleine charge, sans aucun décalage et sans échauffement exagéré. Ils sont donc pratiques et d'une conduite très facile.

Leur emploi est surtout recommandé pour des appareils à fonctionnement intermittent, tels que treuils, grues, cabestans, ponts roulants, pompes, etc., et pour des installations plus ou moins provisoires de chantiers. Dans les filatures, tissages, scieries mécaniques, etc., leur place est également tout indiquée.

E. L.

CONGRÈS DES MINES ET DE LA MÉTALLURGIE à l'Exposition de 1900

Nous publions ci-dessous les premiers documents relatifs au Congrès international des mines et de la métallurgie, qui sera tenu à Paris du 18 au 23 juin 1900 :

MONSIEUR,

Le succès croissant des Congrès internationaux des mines et de la métallurgie, tenus en 1878 et en 1889, justifie la convocation à Paris, en 1900, d'un nouveau Congrès destiné à grouper les ingénieurs et les industriels qui, dans toutes les parties du monde, travaillent au progrès des mines et de la métallurgie.

Le Congrès de 1900 se tiendra, comme celui de 1889, sous le patronage du Gouvernement français. La Commission d'organisation a été instituée, en date du 18 mars, par décision de M. le Commissaire général de l'Exposition de 1900 et a élu son bureau. Vous en trouverez ci-dessous la composition.

Le Congrès des mines et de la métallurgie s'ouvrira le lundi 18 juin. Il durera une semaine.

Seront membres du Congrès et en recevront seuls les publications :

1° Les *délégués* des administrations françaises et des gouvernements étrangers ;

2° Les *donateurs*, qui auront versé une contribution d'au moins 50 fr. ;

3° Les *adhérents*, qui auront acquitté la cotisation, dont le montant est fixé à 20 fr.

Des rapports confiés à des ingénieurs de diverses nations seront distribués à l'avance et prépareront les discussions des séances publiques de l'après-midi, consacrées alternativement à la métallurgie et à l'art des mines.

Chaque matin, les membres du Congrès, divisés en groupe, pourront, sous la conduite d'ingénieurs et d'industriels spécialement désignés à cet effet, étudier en détail les expositions minières et métallurgiques les plus remarquables des divers pays.

Près de 200 membres s'étaient groupés en 1878 ; leur nombre avait dépassé 600 en 1889. Vous viendrez certainement plus nombreux encore en 1900 pour étudier en commun les améliorations réalisées et pour rechercher, par une étude nouvelle, à préparer de nouveaux progrès.

Le Comité d'organisation aurait besoin de pouvoir, dès à présent, connaître approximativement le nombre probable des membres du prochain Congrès.

Nous venons, en conséquence, vous prier de bien vouloir nous faire savoir si nous pouvons espérer votre adhésion.

Une circulaire ultérieure vous fera connaître tous les détails d'organisation qui pourront vous intéresser, tels que : questions portées définitivement à l'ordre du jour, facilités qui pourraient être accordées par les chemins de fer, etc.

Veuillez recevoir, Monsieur, l'assurance de nos sentiments les plus distingués.

Le Président de la Commission d'organisation,
HATON DE LA GOUPILLIÈRE,
Directeur de l'École nationale supérieure des mines,
Membre de l'Institut.

Commission d'organisation

Président : M. Haton de la Goupillière, inspecteur général des mines, membre de l'Institut, directeur de l'École nationale supérieure des mines.

Vice-Présidents : MM. Jordan, ingénieur civil, professeur à l'École centrale, ancien président de la Société des ingénieurs civils ; Fayol, ingénieur civil des mines, directeur général de la Compagnie de Commentry, Fourchambault et Decazeville ; Vicaire, inspecteur général, vice-président du Conseil général des mines ; Aguillon, inspecteur général des mines, professeur à l'École nationale supérieure des mines.

Secrétaire général : M. Gruner, ingénieur civil des mines, secrétaire du Comité central des Houillères de France.

Secrétaires : MM. Bresson, ingénieur civil des mines, ancien directeur des usines et domaines de la Staats-Bahn, à Vienne ; Bergeron, ingénieur civil, professeur à l'École centrale ; de Castelnaud, ingénieur en chef des mines, ingénieur-conseil des mines de la Grand'Combe et des mines de Nœux ; Pellé, ingénieur des mines, professeur à l'École nationale supérieure des mines.

Membres : MM. Biéatrix, gérant de la Société des ateliers de la Chaléassière ; Boucheron, ingénieur civil, professeur à l'École centrale ; Brüll, ancien président de la Société des ingénieurs civils ; Buquet, directeur de l'École centrale ; Adolphe Carnot, membre de l'Institut, inspecteur général des mines ; Couriot, ingénieur civil, professeur à l'École centrale ; Darcy, président du Comité central des Houillères de France ; Delafond, inspecteur général des mines ; Dreux, directeur des Aciéries de Longwy ; Dujardin-Beaumetz, ingénieur-conseil de la Compagnie de Carmaux ; E. Duval, directeur de la Compagnie de Fives-Lille ; Ledoux, ingénieur en chef des mines, ingénieur-conseil de la Compagnie d'Anzin et de la Société de Ronchamp ; Lodin, ingénieur en chef des mines, professeur à l'École nationale supérieure des mines ; de Montgolfier, directeur général de la Compagnie des forges et aciéries de la marine et des chemins de fer ; de Nervo, président de la Société de Denain et d'Anzin ; Nivoit, inspecteur général des mines, professeur à l'École nationale des ponts et chaussées ; Parran, ingénieur en chef des mines, directeur de la Compagnie de Mokta-el-Hadid ; Rogé, maître de forges à Pont-à-Mousson ; Rolland, ingénieur en chef des mines, maître de forges à Gorcy ; Eugène Schneider, gérant des établissements du Creusot ; Tauzin, ingénieur en chef des mines, directeur de l'École des mines de Saint-Etienne, président de la Société de l'industrie minière ; de Wendel, président du Comité des forges de France.

Le Secrétariat du Congrès est au Comité central des Houillères de France, rue de Châteaudun, 55.

Programme provisoire des questions à porter à l'ordre du jour

1. MINES.

- I. Emploi des explosifs dans les mines.
- II. Emploi de l'électricité dans les mines.
- III. Conditions d'exploitation aux grandes profondeurs.
- IV. Des moyens de réduire la main-d'œuvre dans l'industrie des mines.

2. MÉTALLURGIE.

- I. Progrès de la métallurgie du fer et de l'acier depuis 1889.
- II. Applications de l'électricité à la métallurgie.
 - a. Applications chimiques.
 - b. Applications mécaniques.
- III. Progrès de la métallurgie de l'or.
- IV. Perfectionnements récents de la préparation mécanique des minerais.

L'extinction des Incendies de Mines

La *Revue industrielle* fait connaître une méthode très expéditive d'extinction des incendies de mines, employée récemment dans un charbonnage des Etats-Unis.

Le feu s'était déclaré dans la houillère n° 6, à Pittston ; il avait pris au boisage, dans les galeries supérieures, à une distance de 1.200 mètres environ du pied du plan incliné. On essaya de l'arrêter en arrosant, mais il gagna rapidement du terrain, et on songea un instant à noyer la mine. L'idée ne souriait guère aux directeurs, car les mines n° 3 et n° 14 sont reliées à la mine n° 6 et une inondation générale aurait pu coûter quelques millions. Finalement, l'ingénieur en chef, M. John D. Law, de la Pennsylvania Coal Company, se décida pour l'inondation locale et la réalisa de la manière suivante. La descente qui conduisait au foyer de l'incendie fut transformée en une gaine étanche par la fermeture de toutes les galeries et rameaux qui y débouchaient. Puis en un point voisin de l'extrémité la plus élevée, on monta une porte à deux battants en chêne de 75 millimètres d'épaisseur, ouvrant vers le bas, et maintenue fermée par deux fortes chaînes qui, d'autre part, étaient retenues à une grosse poutre. On avait ainsi constitué un réservoir capable de contenir plus de 1.000 tonnes d'eau. Quand il fut plein, il suffit de détacher les chaînes de la poutre pour que la porte s'ouvrit et que l'eau se précipitât dans la descente. Après un parcours de 150 mètres environ, cette masse arriva sur le lieu du sinistre avec une vitesse qui lui permit de refouler et traverser l'atmosphère de fumée et d'air impénétrable aux jets des pompes ; quelques instants après, le feu était complètement éteint.

La même méthode expéditive et peu coûteuse a été appliquée avec un égal succès à la descente Pardee, à Hazelton, et on n'attend qu'un incendie dans les houillères américaines pour procéder à une troisième expérience.

BIBLIOGRAPHIE

Recueil financier des valeurs cotées en Bourse de Lille (2^{me} année) par Gérard Devaux. — Ce recueil contiendra 800 pages et sera de plus relié et complété. Il contiendra les renseignements les plus précis sur toutes les valeurs charbonnières, approuvés par les Compagnies elles-mêmes. Il sera envoyé gratuitement à toute personne s'intéressant à la Bourse de Lille, contre la somme de 0 fr. 75, coût du port. Adresser les demandes à la direction, 2, rue Faidherbe, Lille.

BULLETIN COMMERCIAL

FRANCE

Charbons. — La situation demeure pleinement satisfaisante. La demande est toujours considérable et les expéditions sont très actives, au point que les journaux belges accusent les charbonnages français de retenir indûment les wagons belges pour arriver à satisfaire le mieux possible leurs clients malgré

l'engorgement et la paralysie partielle des canaux du Nord. Il va sans dire que ces récriminations n'ont absolument rien de fondé, les Compagnies houillères du Nord et du Pas-de-Calais n'ayant aucun moyen d'arrêter les wagons belges en cours de route et de les détourner momentanément à leur profit. La Compagnie des chemins de fer du Nord seule pourrait modifier l'itinéraire de ces wagons, mais nous croyons cette Compagnie incapable de commettre un acte semblable d'indélicatesse.

Bref, le tableau ci-contre montre que pendant la seconde quinzaine d'août les expéditions de combustibles par voie ferrée, des charbonnages du Nord et du Pas-de-Calais, ont été particulièrement élevées. (Nombres de wagons de 10 tonnes.)

PROVENANCES	2 ^e quinzaine d'Août			Mois d'Août		
	1899	1898	Différence 1899	1899	1898	Différence 1899
Dépt du Nord	12.615	13.422	— 807	22.748	25.421	— 2.673
— du Pas-de-Calais	34.917	32.399	+ 2.518	65.257	61.721	+ 3.536
Totaux	47.532	45.821	+ 1.711	88.005	87.142	+ 863

Pour chacun des 14 jours de travail de la quinzaine, la moyenne des expéditions a été de 3.396 wagons. Pour les huit premiers mois de l'année, les envois s'élèvent à 679.086 wagons contre 657.211 en 1898, soit en augmentation d'environ 22.000 wagons. Ainsi, malgré les énormes quantités de houille étrangère importées cette année, les expéditions des charbonnages se maintiennent supérieures à celles de l'année dernière, qui cependant avaient été tout particulièrement favorisées puisqu'on avait dû suppléer au déficit des houilles anglaises. Cela prouve combien les besoins étaient énormes au commencement de l'année et cela justifierait complètement la hausse des prix si cette hausse avait besoin d'être justifiée.

Toutes les catégories de charbons sont actuellement vivement demandées, mais les charbons à gaz et les charbons à coke sont tout particulièrement recherchés. Les cokes sont toujours l'objet d'actives démarches et les prix faits dépassent maintenant 30 fr. pour le coke métallurgique pris aux fours, même pour des marchés de certaine importance. Le coke lavé est tenu vers 40 fr.

A propos de la production du coke, notre excellent confrère la *Revue Industrielle de l'Est* dit que les cokeries du Nord pourraient augmenter facilement leur tonnage en mettant « un peu plus de charbon et du bon dans les fours ».

Si la production moyenne par four a été pendant le 1^{er} semestre de 1.950 kil. par 24 heures, dans le Nord, contre 2.440 dans le Pas-de-Calais cela tient peut-être bien un peu au système des fours qui, pour la plupart, sont plus vieux dans le Nord que dans le Pas-de-Calais, et ont un rendement inférieur. Mais on oublie aussi que la quantité de charbons à coke dont disposent les Compagnies houillères du Nord ne s'accroît pas journellement : elle va, au contraire, en diminuant. Le Nord voit ses gisements de charbons gras s'épuiser et devient de plus en plus producteur de charbons maigres, de charbons domestiques.

Comme la consommation de ces charbons ne varie pas sensiblement d'une année à l'autre, nous avons là la principale cause de ce qu'on appelle la « paralysie houillère du Nord ». La consom-

mation des charbons ne s'accroissant que lentement, la production fait de même.

Au contraire, dans le Pas-de-Calais, on n'exploite guère que des charbons gras, c'est-à-dire des charbons industriels par excellence. Il n'est donc pas étonnant que la production houillère de ce département s'accroisse parallèlement au développement de l'industrie.

En résumé, les charbonnages du Nord sont actuellement comme la plus belle fille du monde, qui ne peut donner ce qu'elle n'a pas. Et la preuve, c'est que la Compagnie des mines d'Azincourt et des fours à coke du Nord qui carbonise, en partie, des fines à coke du Pas-de-Calais, est obligée de laisser dormir 12 fours faute de pouvoir se procurer du charbon à coke en quantité suffisante.

Nous avons fait prévoir depuis longtemps qu'une augmentation sur les prix des charbons était inévitable pour la fin de l'été. En réalité, depuis plus d'un mois, il n'y a plus de prix pour les petites quantités à livrer immédiatement, chacun traite sans s'occuper du voisin. Il nous revient, toutefois, que, dans une récente réunion, les producteurs de charbons gras et demi-gras du Nord et du Pas-de-Calais ont décidé de majorer de 0 fr. 50 les prix des marchés qui seront renouvelés dorénavant. Les producteurs de charbons maigres, spécialement employés pour le chauffage domestique, n'ont pas encore pris de décision, mais il est certain que les cours de leurs charbons seront également surélevés.

Fontes, fers et aciers. — La fermeté persiste dans tous les compartiments de l'industrie sidérurgique.

L'activité va encore en augmentant dans les forges et les retards de livraison sont de plus en plus fréquents. Les fers n° 2 se paient couramment 23 fr. en forges pour livraisons éloignées et 25 fr. pour livraisons immédiates; la maison Salmon, de Paris, vient de faire une hausse de 1 fr., ce qui porte le prix des fers n° 2 à 26 fr. et celui des poutrelles à 27 fr.; enfin, d'après l'*Ancre*, les forges de Champagne auraient vendu dernièrement 500 tonnes de fonte de moulage à 115 fr. la tonne. On voit que les prévisions sont tout à la hausse et il est presque certain que de nouveaux pas en avant seront encore faits d'ici la fin de l'année, car plus l'Exposition approche, plus les besoins pressants se font jour et, pour être vivement servis, les clients ne regardent pas à payer une prime.

Nous avons signalé depuis longtemps l'activité considérable qui règne dans les ateliers de construction de machines, dans les chaudronneries, dans les ateliers de construction de matériel électrique, etc. Nous avons dit que ces usines étaient munies de commandes pour un an et certaines d'entre elles pour 18 mois d'avance. Dans ces conditions, les retards dans les livraisons sont inévitables mais l'*Ancre*, tout en enregistrant l'abondance du travail, trouve que « les retards des fonderies et des constructeurs sont tout aussi extravagants que ceux des forges. »

Retards extravagants! Situation truquée, alors? Est-ce que notre confrère ne s'en serait pas aperçu?

Le travail, entravé dans certaines usines de la Haute-Marne et des Ardennes par la baisse des eaux dans les biefs, a repris une intensité plus grande à la suite des orages que nous avons subis en ces derniers temps.

Dans la Loire et le Centre, la fermeté la plus grande persiste également, mais le combustible y est assez rare et ses prix élevés forceront sans doute les maîtres de forges à majorer encore bientôt leurs cours.

La ferraille vaut de 9 à 11 fr. les 100 kilos.

On nous fait savoir que la Compagnie franco-belge de Raismes vient d'enlever une fourniture de 20 locomotives pour les chemins de fer égyptiens, au prix de 55.000 fr. l'une. Nous félicitons la franco-belge de ce joli succès.

Nous apprenons avec regret la mort de M. Langlois, directeur-gérant du Comptoir des poutrelles. Nous adressons à sa famille et à ses collaborateurs nos plus sincères compliments de condoléance.

BELGIQUE

Charbons. — Le marché est plus ferme que jamais. Avec l'approche de l'hiver, les expéditions se font de plus en plus nombreuses et l'on s'inquiète au sujet des approvisionnements journaliers du matériel roulant, qui déjà fait défaut. Les stocks sont partout réduits à leur minimum, si toutefois il en existe; l'on n'envisage pas sans crainte la possibilité d'un hiver rigoureux, qu'une suite de quatre hivers excessivement doux rend fort probable. En prévision de cette éventualité, les demandes se font pressantes et beaucoup de consommateurs traitent même pour toute la saison aux prix actuels, quoiqu'ils soient déjà très élevés, de peur de les voir encore majorer au commencement de l'année prochaine.

Les bons tout-venants pour foyers domestiques sont vendus de 18 à 21 fr., tandis que les charbons classés atteignent jusqu'à 28 et 30 fr. Les tout-venants industriels varient de 15 50 à 19 fr., les fines demi-grasses de 14 à 15 fr., les maigres et quart-grasses de 11 50 à 13 fr. Les prix du coke se maintiennent de 30 à 35 fr. pour les petites quantités de disponibles que l'on peut se procurer.

Voici les résultats du mouvement commercial des combustibles pour les sept premiers mois des années 1899 et 1898 :

PROVENANCES	IMPORTATIONS			
	HOUILLE		COKE	
	1899 tonnes.	1898 tonnes.	1899 tonnes.	1898 tonnes.
Allemagne . . .	854.379	692.645	135.053	93.775
Angleterre . . .	311.322	476.668	—	—
France	328.256	338.266	19.122	14.636
Pays-Bas	3.651	1.346	—	—
Divers	42	211	17.438	1.151
Totaux	1.497.650	1.209.136	171.313	109.562
DESTINATIONS	EXPORTATIONS			
	1899	1898	1899	1898
	tonnes.	tonnes.	tonnes.	tonnes.
Allemagne . . .	166.867	104.052	61.340	31.366
Angleterre . . .	64.099	62.583	—	—
France	1.791.567	1.611.744	332.050	333.416
Pays-Bas	167.205	177.646	18.506	21.961
Luxembourg . .	188.152	170.552	140.050	77.000
Suisse	20.550	23.540	5.560	5.110
Etats-Unis . . .	28.437	18.902	3.260	2.985
Chili	20.215	20.285	—	—
Russie	6.800	9.402	—	—
Italie	2.845	9.940	8.750	4.242
Divers	57.546	52.564	3.468	5.707
Totaux	2.514.274	2.261.210	572.984	481.787

Les importations de houille ont été assez actives pendant le mois de juillet. L'accroissement des arrivages étrangers, qui était de 240.000 t. pour le 1^{er} semestre de l'année, s'est élevé à 288.500 t. pour les sept premiers mois, soit un gain de 48.500 t. pour juillet. Cependant les arrivages de France sont en diminution de 6.000 t. pour le mois de juillet, mais l'Allemagne a augmenté ses expéditions de 27.000 t. et l'Angleterre d'une quantité équivalente.

Les exportations accusent également un progrès de 253.000 t. pour les sept premiers mois. Celles du mois de juillet se sont élevées à 426.000 t. contre 434.000 t. en 1898. Sur la France, elles ont été de 303.000 t. contre 343.000 t. en juillet 1898.

Les importations de coke ont été de 27.000 t. en juillet dernier contre 17.000 t. en 1898; les exportations se sont élevées à 88.000 t. contre 74.000 t., elles ont particulièrement augmenté vers l'Allemagne et le Luxembourg.

Fontes, fers et aciers. — Il n'y a pas de changement à signaler dans la situation du marché sidérurgique. Tout au plus peut-on noter un affermissement nouveau en ce sens que les prix des produits destinés à l'exportation ont été unifiés avec ceux des produits consommés dans le pays. Mais il apparaît déjà que de nouveaux pas en avant seront faits d'ici la fin de l'année. On aborde, en effet, l'hiver dans des conditions telles que l'activité actuelle semble dès maintenant assurée pour 1900 et les métallurgistes qui ne sont pas couverts cherchent à passer leurs marchés de combustibles aux cours du jour, de crainte de payer davantage l'année prochaine. Or, ces prix étant déjà fort élevés, ils auront certainement une répercussion rapide sur ceux des produits sidérurgiques. Il convient d'ajouter à cela que partout la situation est très brillante et qu'en Amérique, en particulier, elle s'embellit encore de jour en jour : la production du coke et du minerai y est incapable de suivre celle de la fonte, qui va se trouver partiellement paralysée.

ALLEMAGNE

Charbons. — La situation du marché charbonnier dans les provinces rhénanes reste satisfaisante. La pénurie du matériel procure des embarras multiples, non seulement aux consommateurs mais aussi au syndicat houiller : les provisions sont peu abondantes, aussi prévoit-on de sérieuses difficultés pendant l'automne. Il paraîtrait que le syndicat, en vue de satisfaire les besoins indigènes, achète déjà dans certains cas des charbons étrangers.

La navigation sur le Rhin qui avait été satisfaisante pendant le mois d'août, est entravée actuellement par la baisse des eaux. Les quantités arrivées dans les ports du Rhin supérieur ne sont pas suffisantes pour les besoins à satisfaire et plusieurs usines qui sont alimentées par la voie d'eau ont dû réduire leur activité.

Les charbons à gaz sont de jour en jour plus recherchés. Pour les charbons flambants et les charbons gras, la pénurie continue à régner et les suites en sont très sensibles principalement pour les usines à fer. Pour les charbons à coke, il y a également des arriérés considérables.

Les expéditions de coke, en août, se sont élevées à 607.000 t. La faiblesse relative de ce chiffre est due au grand nombre de

jours de fête du mois, mais ce résultat est cependant proportionnellement inférieur à celui de juillet. Plus l'été approche de sa fin, plus les difficultés d'approvisionnement se font sentir, principalement pour les petits usiniers, qui, s'adressant d'habitude au commerce, ne peuvent que difficilement en tirer quelque chose cette année.

Les charbons maigres sont toujours très recherchés, principalement les charbons anthraciteux; les houilles à chaux et à briques sont également demandées en grandes quantités, comme l'année dernière.

L'écoulement des briquettes pendant le mois d'août a été de 113.465 t. contre 96.735 t. en 1898. Malgré la grande activité des usines, on ne peut satisfaire toutes les commandes.

Aux Bourses charbonnières d'Essen et de Dusseldorf, les prix pour les ordres nouveaux ne sont pas encore établis.

Voici les résultats du commerce extérieur des combustibles de l'empire allemand pour les sept premiers mois des années 1899 et 1898 :

PROVENANCES	HOUILLE		COKE	
	1899 tonnes.	1898 tonnes.	1899 tonnes.	1898 tonnes.
Port libre Hambourg.	—	—	12.066	10.205
Belgique	307.043	274.652	180.331	113.534
France	4.282	8.683	19.054	21.184
Grande-Bretagne	2.647.743	2.384.618	22.159	24.607
Hollande	63.933	63.299	—	—
Autriche-Hongrie	330.450	333.821	17.816	16.854
Divers	3.949	4.688	684	760
TOTAUX	3 357.400	3.069.761	252.110	187.144

DESTINATIONS	EXPORTATIONS	
	1899 tonnes.	1898 tonnes.
Port libre Hambourg.	422.364	425.699
Port libre Bremerhaven.	144.471	146.191
Belgique	874.299	731.503
Danemark	33.295	13.633
France	412.500	377.619
Grande-Bretagne	32.516	37.989
Italie	15.038	76.541
Hollande	2.007.606	1.977.004
Norwège	—	—
Autriche-Hongrie	2.831.107	2.942.616
Russie	312.523	271.869
Suède	14.012	12.497
Suisse	623.417	571.777
Australie anglaise.	—	—
Mexique	—	—
Divers	42.613	53.289
TOTAUX	7.765.761	7.638.197

Fontes, fers et aciers. — Le marché est animé, la fermeté persiste sur toute la ligne et les cours progressent régulièrement. A la Bourse de Dusseldorf du 7 septembre, on a coté : fonte de puddlage allemande : 95 fr. à 97 fr. 50; fonte Bessemer allemande : 110 fr.; fonte anglaise n° 3 à Ruhrort : 110 fr.; fonte de moulage n° 3 du Luxembourg : 100 fr.; fonte de moulage allemande n° 1 : 110 fr.; fonte de moulage allemande n° 3 : 105 fr.; fonte hématite allemande : 110 fr.; barres de fer ordinaire soudé : 250 à 262 fr. 50; tôles ordinaires en fer homogène : 225 à 231 fr. 25; tôles ordinaires en fer soudé : 250 à 262 fr. 50; tôles de générateurs en fer homogène : 256 fr. 25; tôles de générateurs en fer soudé : 318 fr. 75 à 393 fr. 75; tôles fines : 250 francs.

ANGLETERRE

Charbons.— Dans son ensemble, la situation du marché anglais reste très satisfaisante. La tendance générale est à la hausse.

A Newcastle, le meilleur Northumberland pour vapeur vaut 15 fr. f. b. Tyne, les menus sont fermes de 8 fr. 50 à 8 fr. 75. Le charbon à gaz, toujours vivement demandé, est payé de 12 fr. 50 à 13 fr. 15. Le coke, en bonne demande, est fermement tenu : pour haut-fourneau, on cote 26 fr. 25 et pour fonderie de 28 fr. 75 à 31 fr. 25 la tonne f. b.

Dans le Yorkshshire, à Barnsley, le marché montre beaucoup d'activité. La première qualité de coke vaut de 22 fr. 50 à 23 fr. 75 et la seconde 18 fr. 75 à 19 fr. 40 la tonne prise aux fours. Le bon charbon de vapeur est payé de 13 fr. à 13 fr. 75 et la seconde qualité de 11 fr. 25 à 11 fr. 90.

A Cardiff, les charbons de vapeur sont toujours très recherchés. Les chemins de fer de l'Etat danois viennent de traiter pour environ 60.000 t. à raison de 22 fr. 80 à 23 fr. la tonne c. i. f. Les derniers prix pratiqués sont en avance d'environ 0 fr. 30 par tonne sur les précédents. Le meilleur charbon de vapeur vaut de 16 fr. 875 à 17 fr. 20, la seconde qualité de 15 fr. 95 à 16 fr. 25. Les menus sont payés, suivant qualité, de 10 fr. à 11 fr. 25. Les semi-bitumineux du Monmouthshire valent de 15 fr. à 15 fr. 30 pour la première qualité et de 13 fr. 75 à 14 fr. pour la deuxième f. b. Cardiff; les bitumineux Rhondda n° 3 sont cotés de 16 fr. 55 à 16 fr. 90, les menus 11 fr. 25.

La demande continue d'être bonne en coke : le spécial de fonderie est à 40 fr., le meilleur ordinaire varie de 34 fr. 375 à 37 fr. 50 et les autres qualités de 31 fr. 25 à 33 fr. 10.

Voici les derniers cours du fret à destination de France, pour septembre :

De Newcastle : Le Havre 5 fr. 62 ; de Swansea : Chantenay 5 fr. 25, la Rochelle 4 fr. 25 ; de Cardiff : Le Havre et Dieppe 6 fr. à 6 fr. 25, Chantenay 5 fr. 25, Bordeaux 4 fr. 75 à 5 fr. 90, Rouen 7 fr. 80, La Pallice 4 fr., Algiers 8 fr. 50 à 9 fr. 50, Marseille 10 fr., Saint-Nazaire 4 fr. 75, Dunkerque 6 fr. 25, Rochefort 5 francs.

Ci-dessous le détail des exportations anglaises de houille et de coke pendant le mois d'août et les huit premiers mois des années 1898 et 1899, en tonnes de 1.016 kilos.

DESTINATIONS	Mois d'août		huit premiers mois	
	1899	1898	1899	1898
(000 000) t.	1.000 tonnes	1.000 tonnes	1.000 tonnes	1.000 tonnes
Russie	551.358	368.472	2.438.251	1.265.695
Suède et Norvège	475.772	348.963	2.950.269	2.059.574
Danemark	206.434	171.337	1.329.852	1.160.658
Allemagne	538.174	462.472	3.326.921	2.890.298
Hollande	145.877	79.883	745.816	552.493
France	520.096	419.342	4.501.035	3.452.365
Portugal	47.717	44.942	531.306	489.720
Espagne	154.629	79.730	1.525.966	1.174.803
Italie	396.646	410.702	3.786.155	3.049.716
Turquie	31.782	20.878	354.286	314.879
Egypte	150.418	172.213	1.389.235	1.308.357
Brésil	41.296	66.819	662.214	675.745
Gibraltar	16.848	21.865	206.585	264.652
Malte	18.290	12.793	298.295	297.629
Indes anglaises	35.709	41.719	691.316	475.802
Divers	427.735	356.875	4.005.851	3.317.568
TOTAUX	3.758.781	3.078.525	28.743.353	22.749.654

Fontes, fers et aciers. — Affaires calmes sur le marché de la fonte à Middlesbrough, mais les prix sont bien tenus et

accusent même une certaine avance. Le n° 3 est coté 83 fr. 75 après avoir été poussé jusqu'à 85 fr. 60. Des achats assez importants pour le compte de l'Amérique sont la cause de ce mouvement. La fonte n° 4 de moulage est payée 82 fr. 50 et la fonte grise d'affinage 80 fr. 62. Les numéros mélangés de fonte hématite se sont avancés jusqu'à 93 fr. 75.

Les exportations de fonte du district de Cleveland sont satisfaisantes actuellement ; pendant le mois d'août, elles n'ont été que de 107.325 t. et, par suite, sont bien inférieures à celles des deux mois précédents et même à celles d'août 1898.

En produits finis, la demande est toujours considérable et d'importantes commandes de navires viennent encore d'être remises par l'Amirauté : les affaires sont extraordinairement actives. Les barres de fer ordinaire sont maintenant à 195 fr., les *best bars* à 207 fr. 80, les gros rails d'acier à 170 fr., et les tôles d'acier pour chaudières à 220 fr., le tout à la tonne prise à l'usine. Les coussinets de fonte pour chemins de fer sont payés 112 fr. 50.

Le marché des fontes à Glasgow a suivi le même mouvement que celui de Middlesbrough. Les warrants n°s mélangés valent 87 fr. 10, les n°s 3 de Middlesbrough 84 fr. 75, les warrants hématites 92 fr. 35.

BULLETIN FINANCIER

COUPONS DÉTACHÉS. — 31 août : Aniche 53 fr. — Meurchin, coupon n° 33, brut 295 fr.; net: nominatif 283 20. — Meurchin (le cinquième), coupon n° 33, brut 59 fr.; net: porteur 54 75.

1^{er} septembre : Usines et laminoirs F. Dumont et Co, coupon n° 3, brut 30 fr. net: porteur 48 fr.

11 septembre : Agence financière 4 fr.

COUPONS ANNONCÉS. — 11 septembre : Chemin de fer économique du Nord 12 50.

29 septembre : Lens 800 fr., Lens (le centième) 8 fr.

30 septembre : Aniche 60 fr.

15 novembre : Béthune (Bully-Grenay), 37 fr. 50.

SOCIÉTÉ DES ACIÉRIES DE LONGWY

à Mont-Saint-Martin (Meurthe-et-Moselle)

Du rapport du Conseil d'administration à l'assemblée générale du 29 août dernier, nous extrayons ce qui suit :

L'exercice social clos le 30 avril dernier a amplement justifié les espérances qu'il avait fait concevoir. Il se clôt par un bénéfice de 5.646.205 fr. 26 c., supérieur de 1.520.641 fr. 53 c. à celui de l'année précédente.

Ce résultat permet à votre Conseil de vous proposer d'augmenter de 2 0/0 le dividende habituel, qui se trouverait ainsi porté à 9 0/0.

Il estime que la sagesse vous commande de ne pas aller au delà. Nous ne devons pas perdre de vue, en effet, qu'il nous reste encore à amortir des sommes importantes sur les travaux neufs exécutés au cours des exercices précédents. A ces reliquats viennent s'ajouter les immobilisations faites l'an dernier et dont l'ensemble atteint le chiffre de 1.898.282 fr. 23 c.

Enfin, il nous reste à achever les travaux commencés, ainsi que ceux dont l'exécution intéresse au plus haut point l'avenir de votre Société. Au nom de ces derniers, se place en première ligne la mise en exploitation de votre nouvelle et riche concession de Tuequegnieux, dont nous vous parlerons tout à l'heure et pour l'obtention de laquelle nous avons eu déjà à

déboursier une somme très importante (598.500 fr.), qui vient s'ajouter aux immobilisations de l'année.

Chiffre d'affaires. — La valeur des produits livrés à la clientèle s'est élevée à 23.714.194 fr. 93 c., en augmentation de 4.488.384 fr. 56 c. sur le chiffre de l'exercice précédent.

Mines. — Les améliorations apportées dans nos diverses exploitations ont permis d'augmenter très sensiblement la production. Celle-ci s'est élevée à 608.652 t., soit 104.586 t. de plus que l'année précédente. Nos achats de minerais étrangers ont pu être réduits parallèlement et ramenés de 123.751 t. à 30.390 t.; nos achats de minerais manganésifères et spéciaux à 16.179 t.; ce qui porte notre consommation totale à 655.221 t.; en augmentation de 16.199 t.

Nous avons la satisfaction de vous annoncer que la demande en concession dont nous vous entretenions l'an dernier a enfin abouti au résultat que nous poursuivions depuis si longtemps. Un décret en date du 30 mars dernier institue en faveur de votre Société la concession de Tucquegnieux, d'une superficie de 1.197 hectares. Ce périmètre se trouve entièrement situé en plein gisement et dans la meilleure région du nouveau bassin récemment découvert. Cette nouvelle et puissante concession complète de la façon la plus heureuse le domaine minier de votre Société, qui se trouve désormais assurée, pour une longue suite d'années, des minerais nécessaires à l'alimentation de ses hauts fourneaux.

Pour l'obtenir, nous avons dû, sur l'indication expresse de l'Administration, accorder à l'Etat une subvention de 500 fr. par hectare pour la construction du chemin de fer de Briey à Audun-le-Roman et Hussigny.

Si important que puisse vous paraître ce sacrifice, il ne saurait entrer en comparaison avec l'intérêt considérable que présente pour notre Société la concession obtenue.

Nous avons fait commencer l'étude des travaux et des installations nécessaires pour la mise en exploitation de cette nouvelle concession. Ces travaux seront commencés dès que le tracé définitif de la ligne projetée sera arrêté. Ils exigeront une dépense importante, que nous estimons, dès à présent, devoir atteindre entre deux et trois millions. Cette dépense se répartira vraisemblablement sur quatre ou cinq exercices. Nous comptons vous demander d'en prélever le montant intégral sur nos bénéfices annuels, ainsi que nous le faisons régulièrement pour nos travaux neufs.

Hauts-fourneaux. — Nos sept hauts-fourneaux sont restés en activité pendant toute l'année.

Leur production s'est élevée à : 188.991 t. de fonte Thomas ; 5.361 t. de fonte de moulage ; 1.944 t. de fontes fortes.

Soit au total 196.296 t., en augmentation de 13.838 t. sur le chiffre de l'exercice précédent.

Acierie. — La production s'est élevée à 160.763 t. de lingots, en augmentation de 14.049 t. sur le chiffre de l'exercice précédent. Sur cette production, 14.223 t. ont été vendues au commerce et 146.540 t. transformées aux laminoirs.

Dans l'état actuel de nos installations, on peut estimer que ce chiffre représente à peu près la limite normale de notre production annuelle ; elle pourra être augmentée dans la suite, au fur et à mesure de l'agrandissement et de la réfection de nos hauts-fourneaux.

Laminoirs. — La production nette des laminoirs a atteint 131.894 t., soit 21.693 t. de plus que pendant l'année précédente. Cette production se décompose en 45.998 t. de blooms et billettes et 85.896 tonnes de produits finis de toute nature.

Fonderie d'acier. — La production s'est élevée à 1.731 t. de moulages, sur lesquelles 849 t. ont été livrées au commerce et 882 t. ont été fournies à l'entretien de l'usine et aux constructions.

La marche de cet atelier est très satisfaisante et nous rend les plus sérieux services. Il est largement alimenté de commandes pour le commerce et pourrait développer encore sa fabrication si la place ne lui faisait défaut.

Constructions nouvelles. — La plupart des constructions dont nous vous avons entretenus l'année dernière sont aujourd'hui terminées : à l'hôpital, il reste à achever diverses installations intérieures, ce qui sera l'affaire de quelques mois ; la transformation de nos petits moteurs en moteurs électriques se fait progressivement et ne pourra être terminée avant la fin de l'exercice où nous entrons ; on travaille activement à la construction et au matériel des nouveaux trains dont nous vous annonçons l'an dernier la création prochaine ; nous comptons que ces nouveaux trains pourront être mis en activité au cours de l'été prochain.

Votre Conseil a décidé la construction de deux mélangeurs de fonte de chacun 200 t. de capacité. La Société a acquis une licence des détenteurs du brevet. Ces mélangeurs, dont la construction est déjà commencée, seront édifiés à la suite de la halle du Bessemer, tout près des convertisseurs, qu'ils desserviront ainsi avec la plus grande facilité. Ils seront reliés au réseau des voies de l'usine par un embranchement qui traversera en élévation la cour de l'aciérie.

Enfin, votre Conseil a décidé la construction, au printemps prochain, d'une cinquantaine de maisons d'ouvriers à Gouraincourt. Cette mesure s'imposait comme des plus urgentes en présence de l'accroissement continu de l'effectif du personnel de l'usine.

Nous prévoyons que les divers travaux de construction dont nous venons de faire l'énumération exigeront pour l'année en cours une dépense d'environ quinze cent à dix-huit cent mille francs.

Les bénéfices sont répartis ainsi :

5 % pour la réserve légale	262.626 ⁹⁵
5 % aux actions	1.000.000 »
10 % du solde pour tantièmes statutaires (art. 29)	398.991 15
2 % du solde pour tantièmes au Directeur (art. 25)	79.798 25
2 % du solde pour tantièmes au personnel (art. 25)	79.798 25
4 % à titre de dividende aux actions	800.000 »
Au Fonds d'institutions ouvrières	40.000 »
A un Fonds d'amortissement de la concession de Tucquegnieux	598.500 »
Au Fonds d'amortissement des constructions nouvelles	1.992.824 »
	<hr/>
	5.252.538 60

L'assemblée générale a voté des félicitations au Conseil d'administration et particulièrement à M. Dreux, directeur, pour les brillants résultats obtenus pendant l'exercice 1898-1899.

On ne peut que s'associer à ces félicitations.

TABLEAU des derniers cours des valeurs minières et métallurgiques de France au 14 Septembre pour les valeurs cotées à la Bourse de Lille et au 9 Septembre pour les autres.

LES LETTRES PLACÉES DANS LA COLONNE DES COURS INDIQUENT LES BOURSES OÙ LES VALEURS SONT COTÉES : P SIGNIFIE PARIS; L, LILLE; Ly, LYON; M, MARSEILLE; B, BRUXELLES.

ACTIONS											
TITRES créés	TITRES en circulat.	Valeur nominale	DESIGNATION DES VALEURS	COURS	Dernier dividende	TITRES créés	TITRES en circulat.	Valeur nominale	DESIGNATION DES VALEURS	COURS	Dernier dividende
CHARBONNAGES						Forges, Hauts-Fourneaux, Acieries					
6.000	6.000	500 t.p.	Albi.....	L 1.900	1898 35	20.000	20.000	500 t.p.	Acieries de Firminy.....	Ly 3.825	98-99 175
3.600	3.112	"	Aniche (douxième de denier)	22.300	98-99 600	40.000	40.000	500 t.p.	— de France.....	P 1.095	97-98 53 44
28.800	28.800	"	Anzin (centième de denier)	-6.060	1898 net 220	"	"	"	— de Longwy.....	P 1.085	"
6.000	5.940	"	Azincourt.....	815	1898 35	"	"	"	— de St-Etienne.....	P 1.275	98-99 45
30.000	30.000	500 t.p.	Blanzy.....	-1.600	97-98 80	8.500	8.500	500 t.p.	Alais (Forges).....	Ly 2.050	96-97 "
"	"	500	Bouches-du-Rhône.....	M 220	" 2 50	"	"	"	Aubrives-Villerupt.....	P 370	1898 45
3.000	"	1.000-400 p.	Bruay (entière).....	L 48.500	97-98 net 1000	2.000	2.000	1.000	—	B 350	1897 12 80
60.000	"	"	Bruay (20 ^e act. prim.).....	-2.440	" net 50	1.800	1.800	"	—	L	"
18.000	17.000	1/18.000	Bully-Grenay (6 ^e act. prim.).....	-3.780	" 50	37.000	37.000	"	Biache-St-Waast.....	-3.800	1896 160
3.500	3.500	1.000 t.p.	Campagnac.....	-1.020	1898 50	6.000	6.000	500	Chasse (Fonderies).....	Ly 1.425	97-98 55
23.200	23.200	1/23.200 t.p.	Carmaux.....	P 1.390	1898 55	"	"	"	Châtillon-Commentry.....	-1.210	1898 40
3.945	3.945	500 t.p.	Carvin.....	L 1.810	94-95 40	"	"	"	Chiers (Hauts-Fourneaux).....	B 785	96-97 32 70
7.500	7.500	500 p.	Clarence (La).....	-1.050	" "	20.000	20.000	500 t.p.	Commentry-Fourchambault.....	Ly 860	1898 35
60.000	60.000	"	Courrières (30 ^e act. prim.).....	-2.600	1898 70	4.800	4.800	250 t.p.	Creusot.....	-1.985	97-98 80
22.000	22.000	125 t.p.	Crespin.....	-279	" "	1.200	1.200	500 t.p.	Denain-Anzin.....	L 1.125	1897 25
18.220	18.220	200	Douchy.....	975	1898 45	"	"	"	F. Dumont et Ce.....	B 765	98-99 48
1.800	1.800	1.000 t.p.	Dourges.....	-26.000	1898 400	"	"	"	—	L	"
180.000	"	"	Dourges (100 ^e act. prim.).....	-262	1898 net 3 60	24.000	24.000	500 t.p.	Esperance, à Louvroil.....	L 6.112	97-98 net 96
3.500	3.500	1.000 t.p.	Drocourt.....	-3.430	97-98 "	3.600	3.600	500 t.p.	—	P	"
2.400	2.400	1/2400	Epinac.....	575	" 31 25	"	"	"	Forges Acieries Nord et Est	L 1.380	" 55
28.865	28.865	100	Escarpelle (1/5 act. prim.).....	-759	97-98 13	"	"	"	Forges de Vireux-Molhain	B 610	" 50
3.500	3.500	750 t.p.	Ferfay.....	-600	" 25	"	"	"	—	L 682	" "
6.000	4.000	500 1/4 p.	Fergues.....	-607	" "	"	"	"	Franche-Comté.....	Ly 344 50	15
6.000	6.000	500	Flines-lez-Raches.....	-1.350	" "	"	"	"	Horme et Buire (nouv.).....	-180	" "
"	25.500	250 t.p.	Grand-Combe.....	M 1.240	1898 net 30	6.000	6.000	500 t.p.	La Chalassière.....	-815	" "
3.000	3.000	1.000-300 p.	Haute-Loire.....	P 780	" "	18.000	18.000	500	Marine et Chemins de fer.....	P 1.665	97-98 50
300.000	300.000	"	Lens.....	L 55.000	98-99 1500	2.925	4.250	700 t.p.	Maubeuge (Hts-Fourneaux)	L 1.050	1898 60
29.160	29.160	"	Lens (centième act. prim.).....	-575	" 15	4.250	2.925	1.000	Micheville (Acieries).....	B 1.372 50	97-98 net 50
5.000	5.000	500 t.p.	Liévin (1/10 ^e act. prim.).....	-2.185	" net 40	8.000	8.000	500 t.p.	Pont-a-Mousson.....	N 2.200	1897 100
"	80.000	"	Ligny-lez-Aire.....	-605	" "	"	"	"	Saulnes.....	B 4.205	1897 net 141
1.600	1.600	"	Loire.....	Ly 259	" "	"	"	"	Villerupt-Laval-Dieu.....	L 540	96-97 25
800	800	"	Marles 70 0/0.....	L 32.925	1898 net 1261	"	"	"	—	B	"
"	"	"	— 30 0/0.....	-27.000	1898 net 960	"	"	"	ATELIERS DE CONSTRUCTION		
4.000	4.000	500 t.p.	Marly.....	-770	" "	"	"	"	Ateliers de La Madeleine.....	L 80	" "
20.000	20.000	"	Meurchin.....	-11.010	98-99 400	"	"	500 t.p.	Cail.....	P 400	" "
"	"	"	— (1/5 act. prim.).....	-2.185	" 80	"	"	500 t.p.	Chantiers de la Gironde.....	-667	" 30
"	80.000	"	Montrambert.....	Ly 948	1898 40	"	"	500 t.p.	— de la Loire.....	-788 50	32 50
6.000	6.000	500 t.p.	Ostricourt.....	L 945	" "	15.000	15.000	500	Dyle et Bacalan.....	B 540	97-98 30
"	"	"	Rive-de-Gier.....	Ly 22	" "	"	"	500	Fives-Lille.....	P 561	" 35
"	"	"	Rochebelle.....	-644	1898 25	"	"	500	Forges de la Méditerranée.....	-821	1898 35
"	"	"	Roche-la-Molière.....	-1.866	1898 68	"	"	500	Nord de la France.....	B 650	97-98 35 (act. an.)
"	"	"	Saint-Etienne.....	-470	1898 20	"	"	500 t.p.	Levallois-Perret.....	P 126	" 15
1.840	1.840	400 t.p.	Sincay-le-Rouvray.....	L 40	96-97 5	16.000	16.000	500	Franco-Belge (matériels).....	B 582 50	97-98 25
5.000	5.000	1.000 t.p.	Thivencelles.....	-279	1876 10	1.000	1.000	100 t.p.	Fonderie Durot-Binauld.....	L 159	1897 8
4.000	4.000	1.000 t.p.	Vicoigne-Nœux.....	-24.000	97-98 net 750	"	"	"	Chaudronner. Nord France	L 600	" "

REVUE DES COURS

Lille, 14 septembre. — La Bourse a été dénuée d'intérêt, cette quinzaine, les plus-values et les pertes s'équilibrent à peu près mais l'activité a laissé un peu à désirer. On sent que chacun étudie la situation et si les réalisations ne l'emportent pas sur les avances, c'est que beaucoup sont convaincus que la conférence mixte qui aura probablement bientôt lieu entre les délégués mineurs et les représentants des charbonnages remettra toutes choses en place, en accordant aux ouvriers une augmentation de salaires qu'on aurait, d'ailleurs, mauvaise grâce à leur refuser.

L'attention s'est concentrée sur Carvin, qui gagne 110 fr. à 1810. Des bruits circulent d'après lesquels ce titre dépasserait bientôt 2.000 fr., nous ne les enregistrons que sous réserves, en signalant l'excellente situation commerciale de la Compagnie et la distribution d'un dividende probable d'environ 50 fr. pour l'exercice en cours comme les causes de cette hausse. Aniche a prévenu ses actionnaires que la division des titres pouvait se faire dès maintenant; cette nouvelle a fait demander l'action, qui s'avance de 670 fr. à 22300. Vicoigne-Nœux rattrape 460 fr. à 24000. Anzin bénéficie de 35 fr. à 6060. Bully de 60 fr. à 3780. Le cinquième Lens gagne 5 fr. à 575 après avoir descendu à 560. Liévin bénéficie de 15 fr. à 2185; on dit que cette Compagnie a enfin obtenu l'extension de concession qu'elle avait sollicitée au sud de ses limites actuelles.

Marly rattrape 20 fr. à 770. Les travaux préparatoires et les installations à la surface sont activement poussés à la fosse Saint-Saulve. Etant donnée la recherche dont les cokes et les charbons à coke sont l'objet, cette Compagnie est en excellente situation pour tirer un bon profit de son gisement et cette affaire peut devenir très intéressante par la suite.

Meurchin entier gagne 10 fr. à 11010, tandis que le cinquième s'avance de 15 fr. à 2185.

Courrières a été l'objet de quelques réalisations qui le ramènent à 2600, en

perte de 55 fr. pour la quinzaine. A ce cours, on ne peut que faire une bonne opération en l'achetant. Crespin oscille entre 275 et 290, d'assez grandes quantités de titres sont journellement mises en vente, cependant les cours se tiennent bien. Douchy perd également 5 fr. à 975 et Dourges 5 fr. à 262. Flines recule de la même valeur à 1350. Ligny aussi à 605. L'Escarpelle rétrograde de 11 fr. à 759 et Ostricourt de 10 fr. à 945. Ces petits mouvements sont sans importance et seront, en général, très largement regagnés d'ici peu de temps.

Les autres titres sont sans changement et n'ont même pas été cotés.

Les valeurs du Centre et du Midi ne sont pas encore remises de leur secousse, due en grande partie à l'agitation ouvrière. Albi perd 20 fr. à 1900, Campagnac 29 à 1020, Carmaux 10 à 1390, la Grand-Combe 90 à 1240, Roche-la-Molière 25 à 1865. Blanzy, après avoir dégringolé jusqu'à 1530, a cependant rattrapé le cours de 1640 (à Lyon). Cependant Rochebelle s'avance de 14 fr. à 644, Saint-Etienne de 5 fr. à 470 et les Bouches-du-Rhône de 10 fr. à 220.

Tendance indécise également sur les valeurs sidérurgiques. Notons toutefois l'avance de 225 fr. qu'a réalisée Firminy à 3825 sur l'annonce d'un dividende de 175 fr. au lieu de 125 fr. l'année dernière. Longwy distribue 45 fr. au lieu de 35, nous donnons plus loin un résumé du rapport du Conseil d'administration de cette Société: on verra qu'il est excessivement favorable et que l'avenir de la Société devient de jour en jour plus brillant. Les Acieries de France gagnent de même 32 fr. à 1095, Commentry-Fourchambault 10 fr. à 860, Micheville 22 fr. 50 à 1372 50, Denain-Anzin 5 fr. à 1125.

Par contre, les hauts-fourneaux de Maubeuge perdent 40 fr. à 1050, le Creusot 15 fr. à 1985, Châtillon-Commentry 40 fr. à 1210 et Saulnes 95 fr. à 4205.

TABLEAU des derniers cours des valeurs minières et métallurgiques de Belgique cotées à la Bourse de Bruxelles au 9 Septembre

ACTIONS							ACTIONS						
TITRES créés	TITRES en circulat.	Valeur nominale	DÉSIGNATION DES VALEURS	COURS	Dernier dividende		TITRES créés	TITRES en circulat.	Valeur nominale	DÉSIGNATION DES VALEURS	COURS	Dernier dividende	
CHARBONNAGES							EXERCICE						
7.000	7.000	1/7.000	Abhooz, à Herstal.....	55 ..	1890	25 ..	4.000	4.000	1.000	Produits au Flénu.....	4.412 50	1898	200 ..
4.032	4.032	1/4.032	Aiseau - Presles.....	1.000 ..	97-98	50 ..	13.400	13.400	500	Réunis de Charleroi.....	533 75	"	"
9.600	9.600	1/9.600	Amercœur.....	1.450 ..	97-98	45 ..	3.553	3.553	1/3.553	Rieu-du-Cœur.....	762 50	1898	30 ..
21.950	21.950	100	Anderlues.....	850 ..	98-99	30 ..	3.000	3.000	700	Sacré-Madame.....	3.625 ..	1898	180 ..
11.720	11.720	1/11.720	Bernissart.....	619 50	1898	22 50	16.000	16.000	1/16.000	Trieu-Kaisin.....	625 ..	97-98	32 50
12.000	12.000	500	Bois d'Avroy.....	599 ..	1898	30 ..	15.666	15.666	500	Unis-Ouest de Mons.....	495 ..	1898	20 ..
14.436	14.436	250	Bois de St-Ghislain priv.	79 ..	"	"	3.900	3.900	500	Wèrister.....	1.040 ..	97-98	35 ..
9.600	9.600	1/9.600	— ord.	42 ..	"	"	Forges, Hauts-Fourneaux, Acieries						
4.000	4.000	500	Bonne-Espérance-Batterie.	1.225 ..	1898	50 ..	8.000	8.000	250	Aiseau (forges).....	290 ..	97-98	12 50
8.000	8.000	500	Bray-Maurage.....	155 50	"	"	2.000	2.000	500	Alliance (forges).....	587 50	"	25 ..
4.000	4.000	1/4.000	Carabinier.....	544 ..	1898	30 ..	20.000	20.000	500	Angleur (acieries).....	521 ..	"	25 ..
21.200	20.489	500	Charbonnages belges.....	367 50	1898	15 ..	4.000	4.000	1.000	Athus (Hauts-Fourneaux)...	1.335 ..	"	60 ..
4.000	4.000	1/4.000	Chevalières à Dour.....	1.800 ..	1898	90 ..	15.000	15.000	100	Baume.....	225 ..	"	12 50
12.000	12.000	1/12.000	Concorde (Réunis de la)...	1.425 ..	1898	70 ..	6.000	6.000	500	Bonehill (Usines).....	545 ..	"	25 ..
12.000	8.426	500	Couchant du Flénu.....	146 ..	"	"	2.200	2.200	500	Charleroi (fabrique de fer)...	725 ..	"	25 ..
10.500	10.500	500	Courcelles-Nord.....	4.570 ..	1898	90 ..	3.000	3.000	1/3.000	Châtelet (laminoir) priv....	327 50	"	12 50
20.000	20.000	1/18.000	Espérance-Bonne-Fortune.	537 50	98-99	25 ..	— ord.	1/1.825	1.825	104 50	"	"	"
4.400	4.200	1/4.400	Falnuée.....	292 50	97-98	40 ..	15.000	15.000	500	Cockerill.....	2.385 ..	97-98	100 ..
8.000	8.000	1/8.000	Fontaine-Lévêque.....	840 ..	1898	35 ..	4.000	4.000	250	Drampremy (laminoirs)...	250 ..	1897	12 50
4.000	4.000	250	Forte-Tailla.....	180 ..	98-99	6 ..	15.000	15.000	1/15.000	Espérance-Longdoz priv....	811 ..	97-98	27 50
4.800	4.800	1/4.800	Gosson-Lagasse.....	1.267 50	1898	30 ..	5.000	5.000	300	— ord.	530 ..	"	12 50
3.650	3.650	1/3.650	Gouffre.....	735 ..	1898	35 ..	4.000	4.000	250	Gilly (forges, us. fond.)...	515 ..	"	25 ..
3.840	3.840	1/3.840	Grande-Bacnure.....	2.710 ..	98-99	150 ..	7.390	7.390	1/7.390	Grivegnée.....	650 ..	98-99	25 ..
4.032	3.906	500	Grand-Buisson.....	1.982 50	97-98	80 ..	4.400	4.400	500	Halanzé (Hauts-Fourn.)...	530 ..	98-99	30 ..
174	174	"	— jouiss.....	1.220 ..	"	55 ..	5.000	5.000	250	La Crovière (laminoirs)...	467 50	97-98	19 ..
5.000	5.000	500	Grand-Conty et Spinois...	322 50	1898	15 ..	2.300	2.300	500	La Louvière (Hauts-Fourn.)...	351 25	"	20 ..
2.500	2.500	1/2.250	Gde machine à feu Dour...	1.582 ..	97-98	80 ..	"	"	"	Liégeois (forges et tôl.)...	905 ..	98-99	45 ..
12.000	12.000	1/12.000	Grand-Mambourg.....	680 ..	1898	35 ..	2.000	2.000	500	Marais (forges).....	800 ..	98-99	40 ..
10.000	10.000	1/10.000	Haine-Saint-Pierre.....	219 50	"	"	9.000	9.000	1/9.000	Marcinelle-Conillet.....	625 ..	97-98	25 ..
20.000	20.000	250	Hasard.....	235 ..	1898	7 50	6.000	2.393	500	Monceau-sur-Sambre.....	1.030 ..	"	44 ..
2.000	2.000	1/2.000	Herve-Vergifosse.....	1.170 ..	1898	50 ..	6.000	6.000	"	— parts fond.	870 ..	"	6 ..
3.000	3.000	"	Hornu et Wasmes divid....	5.500 ..	1898	275 ..	3.000	3.000	500	Musson (Hauts-Fourn.)...	685 ..	98-99	40 ..
30.000	30.000	1/30.000	Houillères-Unies Charleroi	216 50	"	"	25.000	25.000	1/25.000	Ougrée (Société d').....	1.155 ..	98-99	55 ..
9.720	9.720	1/9.720	Houssu.....	485 ..	97-98	20 ..	8.000	8.000	500	Paix (Hauts-Fourn. de la)...	720 ..	"	"
12.800	12.800	1/12.800	Kessales à Jemeppe.....	940 ..	1898	40 ..	2.000	2.000	500	Phénix à Châtelaineau.....	720 ..	97-98	25 ..
14.000	14.000	1/14.000	La Haye, actions nouvelles	951 ..	98-99	50 ..	8.000	8.000	1.000	Providence.....	4.875 ..	"	200 ..
25.800	25.800	1/25.800	La Louvière, Sars-Long...	427 50	1898	22 50	400	400	500	St-Fiacre (lamin.) priv....	1.417 50	"	55 ..
4.200	4.200	1.000	Levant du Flénu.....	3.400 ..	1898	120 ..	2.600	2.600	500	— ord.....	1.413 50	"	55 ..
2.000	2.000	500	Lonette privilégiées.....	300 ..	"	"	11.000	11.000	100	St-Victor (forges, lam.)...	114 ..	1898	7 ..
3.400	3.400	"	— ordinaires.....	80 ..	"	"	5.300	5.300	1.000	Sarrebrück (forges de)...	13.100 ..	97-98	550 ..
2.274	2.274	500	Maireux et Bas-Bois.....	625 ..	1898	30 ..	3.000	3.000	500	Sud-Châtelaineau (Hauts-Fourneaux).....	420 ..	1898	25 ..
4.608	4.608	1/4.608	Mariemont.....	1.505 ..	97-98	80 ..	5.006	5.006	1.000	Thy-le-Château.....	401 ..	"	"
15.000	15.000	1/15.000	Maribaye à Flémalle.....	1.185 ..	1898	50 ..	15.000	15.000	500	Vezin-Aulnoye.....	1.100 ..	97-98	50 ..
2.400	2.400	1/2.400	Masses-Diarbois.....	925 ..	97-98	40 ..	ZINC, PLOMB						
12.000	12.000	250	Midi de Mons.....	14 ..	"	"	20.000	20.000	1/20.000	Asturienne des mines.....	6.047 50	1898	300 ..
2.412	2.412	1/2.412	Minerie.....	365 ..	1898	22 ..	25.500	25.500	100	Austro-Belge.....	545 ..	97-98	15 ..
10.000	10.000	1/10.000	Monceau-Bayemont.....	849 25	1898	40 ..	3.000	3.000	500	Nebida (libérées).....	2.000 ..	"	50 ..
4.500	4.500	1.000	Monceau-Fontaine.....	3.370 ..	1898	125 ..	15.000	15.000	200	Nouvelle-Montagne.....	760 ..	1897	26 ..
5.000	5.000	1/5.000	Noël-Sart-Culpart.....	820 ..	98-99	45 ..	6.000	6.000	200	Prayon.....	780 ..	1898	35 ..
7.200	7.200	1/7.200	Nord de Charleroi.....	1.745 ..	1898	75 ..	2.000	2.000	250	— jouiss.....	595 ..	1898	22 50
5.280	5.280	1/5.280	Ormont.....	609 50	1898	35 ..	112.500	112.500	80	Vieille-Montagne.....	815 ..	1897	30 ..
3.000	3.000	1/3.000	Patience-Beaujonc.....	3.440 ..	98-99	175 ..							
3.500	3.500	1/3.500	Poirier.....	524 50	1898	20 ..							

REVUE DES COURS

Bruxelles, 9 septembre. — Les valeurs charbonnières ont, en général, eu un marché assez ferme; cependant, dans l'ensemble, les cours actuels marquent un léger recul sur ceux que nous signalions dans notre précédent bulletin. On est toujours, d'ailleurs, sans nouvelles de la future adjudication de combustibles pour les chemins de fer de l'Etat, mais on sait pertinemment que pour les petites affaires traitées en ce moment, les prix remis sont notablement en hausse.

Le titre le plus atteint est celui de la Grande-Bacnure, qui perd 185 fr. à 2710; Sacré-Madame rétrograde également de 75 fr. à 3625, Herve-Vergifosse de 45 fr. à 1170, Grand-Buisson de 47 fr.50 à 1982 50, Amercœur perd 35 fr. à 1450, Anderlues 25 fr. à 850, la Grande-Machine à feu 28 fr. à 1582, Levant du Flénu 25 fr. à 3400, Masses-Diarbois 23 fr. à 925, Nord de Charleroi 24 fr. à 1715, Patience-Beaujonc 30 fr. à 3440.

Il y a cependant quelques avances sur Maireux-et-Bas-Bois qui gagne 60 fr. à 625 et Rieu-du-Cœur qui en gagne 52 fr. à 762 50. Les Lonette, privilégiées, progressent également de 45 fr. à 300, les Kessales de 10 fr. à 940, Monceau-Fontaine de 20 fr. à 3370, Houssu de 10 fr. à 485, La Haye de 11 fr. à 951, Poirier de 7 fr. à 524 50,

Espérance-Bonne-Fortune de 7 fr. 50 à 537 50, Mariemont de 5 fr. à 1505.

Les titres métallurgiques ont repris un peu de fermeté: le marché sidérurgique conserve d'ailleurs son excellente posture et tout fait prévoir qu'il y aura encore de nouvelles majorations des prix d'ici la fin de l'année. Les forges de l'Alliance gagnent 17 fr. 50 à 587 50, la fabrique de fer de Charleroi bénéficie de 35 fr. à 725, Cockerill s'avance de 41 fr. à 2385, Grivegnée de 70 fr. à 650, Musson de 17 fr. 50 à 685, Ougrée de 15 fr. à 1155. On sait maintenant que les résultats de l'exercice qui vient de finir ont été presque partout excessivement favorables. Un peu de faiblesse cependant en Providence qui perd 75 fr. à 4875, et Sarrebrück, qui en perd 150 à 13100. Les Hauts-Fourneaux de Châtelaineau reculent également de 29 fr. à 420 et Thy-le-Château de 9 fr. à 401.

Après avoir encore accentué leur mouvement de faiblesse, les zincs ont vu leurs cours reprendre un peu de fermeté. Le marché des actions a subi les mêmes fluctuations. Nous trouvons l'Asturienne en perte de 102 fr. 50 à 6047 50, la Nouvelle-Montagne en recul de 7 fr. 50 à 760 et Prayon de 10 fr. à 780. La Nebida regagne 25 fr. à 2000 et la Vieille-Montagne 14 fr. à 815.

INFORMATIONS DIVERSES

MINES ET MÉTALLURGIE

Principaux Fournisseurs et Maisons recommandées

(V. A. Voir aux Annonces).

APPAREILS DE LEVAGE

A. VERLINDE, 7, boulevard Papin, Lille (Nord). (V. A.)

APPAREILS POUR MINES

C^{ie} FRANÇAISE THOMSON-HOUSTON, 10, rue de Londres, Paris. (V. A.)

ASCENSEURS & MONTE-CHARGES

THOMAS-JÉSUPRET, 39, rue Roland, Lille (Nord). (V. A.)

A. VERLINDE, 7, boulevard Papin, Lille (Nord). (V. A.)

CABLES DE MINES

A. STIÉVENART, à Lens (Pas-de-Calais).

CABLES DIVERS

VERTONGEN et HARMEGNIES, à Aubry, par Flers-en-Escrebieux (Nord).

CABLES EN COTON

S^{té} ANON. DE RETORDERIE ET CABLERIE D'HELLEMES (Nord). (V. A.)

CANALISATIONS D'EAU

A. DEGOIX, 44, rue Masséna, Lille (Nord).

COMPRESSEURS D'AIR

MESSIAN-LENGRAND, 71, route du Cateau, Cambrai (Nord).

DUJARDIN et C^{ie}, 82, rue Brûle-Maison, Lille (Nord).

CONCASSEURS & CRIBLAGES

P. ALRIQ, 1, rue Marcadet, Paris. (V. A.)

CONSTRUCTIONS MÉTALLIQUES

ATELIERS DE CONSTRUCTION, FORGES et FONDERIES d'Hautmont (Nord).

E. et A. SÉE, 15, rue d'Amiens, Lille.

COURROIES

J. LECHAT, 16, rue Faidherbe, Lille.

ÉLECTRICITÉ (Construction)

S^{té} DES ÉTABLISSEMENTS POSTEL-VINAY, 41, rue des Volontaires, Paris. (V. A.)

S^{té} L'ÉCLAIRAGE ÉLECTRIQUE, 27, rue de Rome, Paris (V. A.)

ÉLÉVATEURS

BAGSHAWE AINÉ, 43, rue Lafayette, Paris (V. A.)

ÉMÉRI (Papiers, Toiles, Meules et Pierres)

V. ANTOINE, 50, rue Princesse, Lille (Nord).

EPURATEURS D'EAU

ATELIERS DE CONSTRUCTION DE LA MADELEINE-LEZ-LILLE (Nord).

FERS & ACIERS

H^{ts}-FOURNEAUX, FORGES et ACIÉRIES DE DENAIN ET ANZIN, à Denain.

SOCIÉTÉ ANONYME DE VEZIN-AULNOYE, à Maubeuge (Nord).

FONTES MOULÉES

WAUTHY, Sin-le-Noble (Nord) et Carvin (Pas-de-Calais).

Fonderies DUBOIS-BINAULD, 96, rue de Lille, à La Madeleine-lez-Lille (V. A.)

BRACQ-LAURENT, à Lens (Pas-de-Calais).

A. LÉGER, 17, rue du Moulin, Tourcoing.

A. PIAT et ses FILS, Paris. Succ^{le}: 59, Fosse-aux-Chênes, Roubaix (V. A.)

FORAGES & SONDAGES

VAN WAELSCAPPEL, 22, rue des Tanneurs, Lille (Nord).

FOURS A COKE

F.-J. COLLIN, 12, rue de la Paix, à Liège (Belgique). (V. A.)

GÉNÉRATEURS

E. DENNIS, Marly-lez-Valenciennes (Nord). (V. A.)

C^{ie} BABCOCK et WILCOX, 15, Chaussée d'Antin, Paris.

CHAUDRONNERIES DU NORD DE LA FRANCE, à Lesquin-lez-Lille (Nord).

CRÉPELLE-FONTAINE, à La Madeleine-lez-Lille (Nord).

ATELIERS DE CONSTRUCTION DE LA MADELEINE-LEZ-LILLE (Nord).

F. THÉBAULT, à Marly-lez-Valenciennes (Nord). (V. A.)

MAROLLE-PINGUET et FILS, à Saint-Quentin (Aisne). (V. A.)

GRAISSES ET GRAISSEURS

WANNER et C^{ie}, 67, avenue de la République, Paris. (V. A.)

GRILLES POUR CHAUDIÈRES

ED. POILLON, 7, rue Leroux, Amiens. (V. A.)

INGÉNIEURS-ARCHITECTES

Paul SÉE, 60, rue Brûle-Maison, Lille.

LOCOMOTIVES

F^d THÉBAULT, à Marly-lez-Valenciennes (Nord). (V. A.)

MACHINES A VAPEUR

DUJARDIN et C^{ie}, 82, rue Brûle-Maison, Lille (Nord).

C^{ie} DE FIVES-LILLE, à Fives-Lille (Nord).

CRÉPELLE et GARAND, porte de Valenciennes, Lille (Nord). (V. A.)

E. MAILLET et C^{ie}, à Anzin (Nord). (V. A.)

E. FOURLINNIE, 85-87, rue de Douai, Lille (Nord).

F^d THÉBAULT, à Marly-lez-Valenciennes (Nord). (V. A.)

MATÉRIEL DE MINES

Romain SARTIAUX, Établiss. métallurg., Hénin-Liétard (P.-de-C.).

A. DIÉDEN, à Lens (Pas-de-Calais).

MOTEURS A GAZ

S^{té} D'EXPLOITATION DES BREVETS LETOMBE, 3, place de Rihour, Lille.

ORDRES DE BOURSE

CRÉDIT LYONNAIS, 28, rue Nationale, Lille (Nord). (V. A.)

SCHNERB, FAVIER et C^{ie}, 5, Grande-Place, Lille (Nord).

CRÉDIT DU NORD, 6-8, rue Jean-Roisin, Lille.

POMPES CENTRIFUGES ET AUTRES

F^d THÉBAULT, à Marly-lez-Valenciennes (Nord). (V. A.)

C^{ie} DES POMPES WORTHINGTON, 43, rue Lafayette, Paris. (V. A.)

RACCORDS POUR TUYAUTERIE

WANNER et C^{ie}, 67, Avenue de la République, Paris. (V. A.)

RAILS

ACIÉRIES DE FRANCE, à Isbergues (Pas-de-Calais).

TRANSMISSIONS

A. VERLINDE, 7, boulevard Papin, Lille (Nord). (V. A.)

E. FOURLINNIE, 85-87, rue de Douai, Lille (Nord).

A. PIAT et ses FILS, Paris. Succ^{le}: 59, Fosse-aux-Chênes, Roubaix. (V. A.)

TRANSPORTEURS

A. PIAT et ses FILS, Paris. Succ^{le}: 59, Fosse-aux-Chênes, Roubaix. (V. A.)

BAGSHAWE AINÉ, 43, rue Lafayette, Paris. (V. A.)

TREUILS

MESSIAN-LENGRAND, 71, route du Cateau, Cambrai (Nord).

THOMAS-JÉSUPRET, 39, rue Roland, Lille (Nord). (V. A.)

TUBES ET TUYAUX EN FER OU ACIER

S^{té} FRANÇAISE pour la fabrication des tubes, Louvroil (Nord).

TUILES MÉCANIQUES

BOLLAERT, tuilerie mécanique de Leforest (Pas-de-Calais).

TUILERIE MÉCANIQUE de Saint-Momelin, par Watten (Nord). (V. A.)

TUYAUTERIE DE FONTE

CAVALLIER, 14, place Cormontaigne, Lille. (Ingr^o Pont-à-Mousson).

H^{ts}-FOURNEAUX et FONDERES DE PONT-A-MOUSSON (Meurthe-et-Moselle).

Liste des derniers Brevets d'invention pris en France

1^o Mines, Métallurgie, Constructions mécaniques et métalliques.

- 287.481. DUBREUCQ. — Chargement rapide des fours Martin.
- 287.486. THE INGERSOLL SERGEANT DRILL COMPANY. — Machine à couper le charbon.
- 287.489. KRESSER ET MONTAG. — Transformation de la terre en combustible.
- 287.536. FRÖHLICH. — Foyer fumivore.
- 287.550. BACON. — Transmission à action magnétique.
- 287.833. SOCIÉTÉ ANONYME DU TEMPLE. — Perfectionnement aux chaudières.
- 287.843. BRUNCK. — Perfectionnement dans les fours à coke.
- 287.897. HAEDICKE. — Production directe de la force motrice.
- 287.908. ROOS. — Perfectionnement aux explosifs.
- 287.926. WEISE ET NALDER. — Perfectionnement aux traverses des rails.
- 287.946. FRAMPTON. — Machine à faire des mortaises courbes.

- 287.974. MALVEZIN. — Générateur multilaminaire.
 288.010. CARLONI. — Grille de foyers.
 288.013. HEBELKA. — Epuration mécanique des gaz de hauts-fourneaux.
 288.027. SCHANDER et FLUDER. — Tour à fileter corliquement.

ADJUDICATIONS ANNONCÉES

France

- 20 SEPTEMBRE. — Lille. Rivière de la Lys. Agrandissement des décharges d'Houplines : 210.000 francs.
 20 SEPTEMBRE. — Asnières. Fourniture du combustible nécessaire au chauffage des établissements communaux pendant trois ans : 8.000 t. par an.
 23 SEPTEMBRE. — Paris. Construction d'une école professionnelle de jeunes filles, rue d'Abbeville. Ferronnerie et serrurerie : 410.861 fr.
 27 SEPTEMBRE. — Lille. Doublement de l'écluse et des garages d'Iwuy, sur l'Escaut : 450.000 francs.
 27 SEPTEMBRE. — Brest. Travaux divers pour l'établissement d'une canalisation d'eau potable.
 27 SEPTEMBRE. — Bourges. Fourniture de cuivre et de zinc, en 6 lots, à la fonderie de canons.
 1^{er} OCTOBRE. — Saint-Ouen. Construction d'un groupe scolaire, rue des Rosiers, 9 lots. Ferronnerie, serrurerie et quincaillerie : 85.104 fr. 85.
 10 OCTOBRE. — Paris. Ministère des finances. Fourniture de 1.175.000 plaques de contrôle pour vélocipèdes avec lames d'attache.
 23 SEPTEMBRE. — Paris. Fourniture de combustible pour les machines à vapeur des Maréchaux (près de Senlis) : 48.000 fr.
 28 SEPTEMBRE. — Paris. Chemins de fer de l'Etat. Fourniture de plaques tournantes, croisements, rails, etc.

RÉSULTATS D'ADJUDICATIONS

France

- 9 SEPTEMBRE. — Paris. Etablissement d'une conduite de distribution des eaux du Loing entre la tourelle du Loing et l'avenue de Bouvines. 1^{er} lot, fourniture de 2.505 mètres de tuyaux en fonte de 1 m. de diamètre et de 200 m. id. de 0 m. 90 : 273.018 fr. 47. Adj. Fonderies de Pont-à-Mousson, à 17 fr. les 100 kil. — 2^e lot, 2.935 m. de 0 m. 60 : 138.845 fr. 12. Adj. Société métallurgique d'Aubrives et Villerupt, à 17 fr. les 100 kil.

FIRMES INDUSTRIELLES

Dissolutions. — Modifications. — Formations

Paris. — Modification de la Société anonyme dite *Compagnie des Tramways mécaniques des environs de Paris*, 19, rue Auber. Capital porté de 300.000 fr. à 13.000.000 de fr. Du 21 juillet 1899.

Saint-Dizier. — Dissolution de la Société *Richard et Gaide*, charbons. Liq., les associés et M. Baré. Du 4 août 1899.

Paris. — Formation de la Société anonyme dite *Compagnie Franco-Portugaise d'exploitations minières*, 51, rue Michel-Ange. Durée 50 ans. Capital 400.000 fr. Du 17 août 1899.

HOMOLOGATION DE CONCORDAT

Paris. — *Noefuet*, charbons et bois, 232, rue Championnet. Du 22 août 1899.

Convocations d'Actionnaires

- 18 septembre. — Liège. — Charbonnages de La Haye.
 19 septembre. — Lille. — Mines de Drocourt.
 19 septembre. — Chatelineau (Belgique). — Charbonnages du Trieu-Kaisin.
 19 septembre. — Burbach, près de Sarrebrück. — Forges de Sarrebrück.
 21 septembre. — Louvroil. — Fabrique de fer de Maubeuge.
 21 septembre. — Hautmont. — Ateliers de construction, forges et fonderies d'Hautmont.
 21 septembre. — Hornu, (près de Mons). — Mines du Grand-Buisson.
 23 septembre. — Paris. — Houillères d'Ahun (Creuse).
 28 septembre. — Lille. — Gaz de Wazemmes.
 2 octobre. — Aix-la-Chapelle. — Charbonnages Dahlbusch.
 3 octobre. — Douai. — Mines de Ferfay.
 5 octobre. — Hautmont. — Laminoirs à tubes et fonderies d'Hautmont.
 10 octobre. — Douai. — Mines de l'Escarpelle.
 10 octobre. — Vireux-Molhain. — Forges de Vireux-Molhain.
 11 octobre. — Athus (Belgique). — Hauts-fourneaux et aciéries d'Athus.
 16 octobre. — Violaines (Nord). — Mines de Béthune.
 17 octobre. — Douai. — Mines de Flines.
 26 octobre. — Douai. — Mines de Liévin.
 30 octobre. — Douai. — Mines de Nœux.
 6 novembre. — Lille. — Mines de Lens.

Emile Salmson et C^{ie}, Ingénieurs-Constructeurs

35, RUE DE LA GRANGE-AUX-BELLES, PARIS

MATÉRIEL D'ÉPUISEMENT EN LOCATION

Locomobiles et Pompes Centrifuges

TREUILS A VAPEUR & POMPES POUR PUIITS & MINES

Cylindrage à vapeur

TRANSFORMATION DES ASCENSEURS HYDRAULIQUES ET FORCE MOTRICE PAR L'AIR COMPRIME

Agence du Nord et du Pas-de-Calais : R. GANDRILLE, 72, Rue Mirabeau, FIVES-LILLE.

(25)

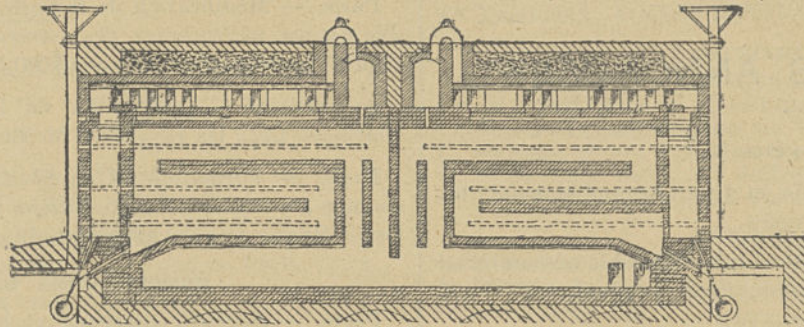
FOURS A COKE

Système COLLIN, breveté s. g. d. g.

F.-J. COLLIN, 12, Rue de la Paix, à LIÈGE (Belgique)

RÉCUPÉRATION FACULTATIVE des sous-produits

Les fours COLLIN peuvent travailler avec ou sans récupération des sous-produits : le changement de marche ne nécessitant aucune modification aux fours s'effectue aisément et rapidement.



PLUS DE 600 FOURS SONT DÉJÀ EN ACTIVITÉ

SUPPRESSION de toute

PERTE DE GAZ

Chauffage rationnel des Fours

GRANDE PRODUCTION

RENDEMENT MINIMUM GARANTI :

4 tonnes de coque par four
EN 24 HEURES

Agent général pour la France :

F. GHISLAIN, AVENUE MICHELET, CAMBRAI (NORD)

(28)

Grille à Lames de Persiennes

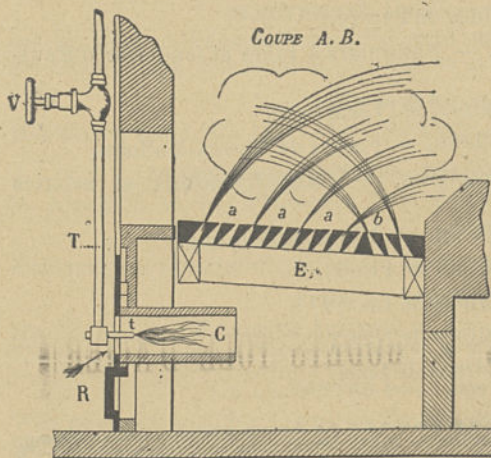
BREVETÉE S. G. D. G.

Système Ed. POILLON, Ingénieur E. C. P., rue Leroux, 7, AMIENS

MÉDAILLE DE VERMEIL EXPOSITION DE POITIERS 1899

Plus de 10,000 ch^r fonctionnent depuis 20 mois avec ce système

DISPOSITION POUR ÉDYER EXTÉRIEUR



Applicable à tous les foyers de chaudières et de fours, en 24 heures, pour brûler tous les combustibles, même les poussières et menus maigres, anthraciteux, escarbilles, sciure, etc.

(VOIR LA REVUE NOIRE DU 18 JUILLET ET DU 12 SEPTEMBRE 1898).

DES REPRÉSENTANTS SONT DEMANDÉS.

ÉCONOMIE - SÉCURITÉ ABSOLUE - FUMIVORITÉ

(27)

MATÉRIEL A VENDRE

Une Locomotive, à voie normale, en parfait état, de 22 tonnes à vide. Construction Sharp, Stewart et Cie, à Manchester. S'adresser à M. F. Thébault, constructeur-mécanicien à Marly-lez-Valenciennes (Nord).

Élévation d'eau par l'air comprimé, système Pohlé ; Transporteur Goodwins et Defays ; pour devis et renseignements, s'adresser à M. Gandrille, 72, rue Mirabeau, Fives-Lille. (16 bis)

A vendre, plusieurs **Dynamos et Moteurs** électriques d'occasion, 1^{res} marques. Echange. M. Dorez, ing^r à Roubaix. (17)

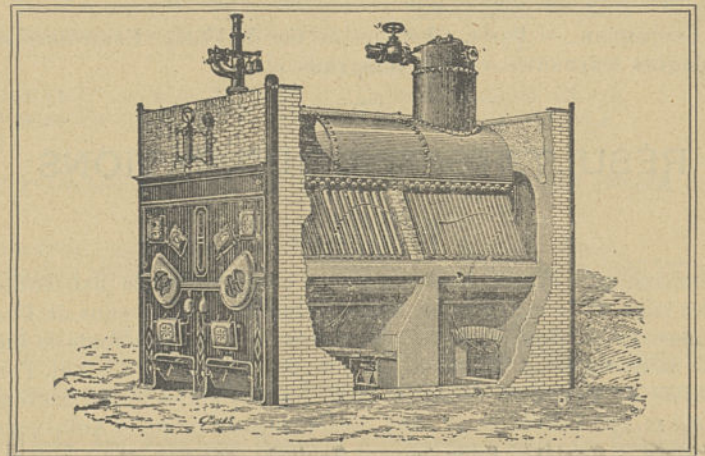
GÉNÉRATEURS LAGOSSE

semi-multitubulaires, brevetés s. g. d. g.

ÉCONOMIE * SÉCURITÉ * SIMPLICITÉ

PRODUCTION GARANTIE :

20 k. de vapeur par heure et mètre carré de surface de chauffe ; 9 à 10 kilos de vapeur par kilog. de charbon sec et net.



CONSTRUCTEUR :

MAROLLE-PINGUET, à St-Quentin (Aisne)

INGÉNIEUR-REPRÉSENTANT :

R. GANDRILLE, rue Mirabeau, 72, Fives-Lille

(26)

MACHINES

A CONCASSER ET CRIBLER

les Houilles et Cokes de four

P. ALRIQ, 1, Rue Marcadet, PARIS

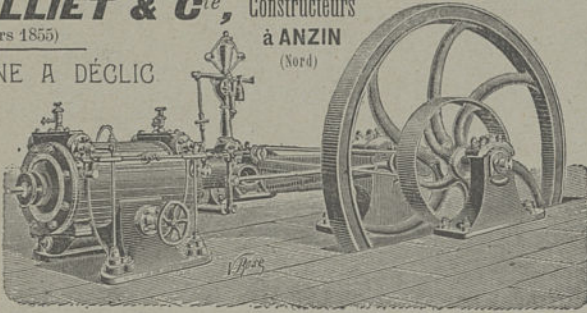
(18)

Le Directeur-Gérant : EM. LEFÈVRE.

Lille, imprimerie G. Dubar et C^e, Grande-Place, 8.

MAILLIET & C^{ie}, Constructeurs
(Angers 1855) à ANZIN (Nord)

MACHINE A DÉCLIC



Machines condensation	50 CHEV.	80 CHEV.	120 CHEV.	150 CHEV.	200 CHEV.	300 CHEV.
	11,500 fr.	14,000 fr.	18,500 fr.	22,500 fr.	25,000 fr.	33,000 fr.

Le montage, dirigé par un de nos ouvriers, coûte de 3 à 5 % de la valeur des machines.
Les forces en chevaux sont comptées avec une pression initiale indiquée à 5 kil 1/2 dans le cylindre pendant 1/5 de la course.
La dépense de vapeur sèche est de 9 à 10 kilog. par cheval indiqué dans les machines au-dessus de 100 chevaux et n'introduisant pas au delà de 1/7 de la course. (6)

Ferdinand THÉBAULT

CONSTRUCTEUR

Marly-lez-Valenciennes (Nord)

MÉCANIQUE GÉNÉRALE

Machines à vapeur. — Matériel pour sucreries, distilleries, brasseries, forges et laminoirs, mines, sondages (spécialité de pompes de sondages), etc.

GROSSE CHAUDRONNERIE EN FER

Chaudières à vapeur. — Cheminées. — Bacs. — Réservoirs. — Ponts, etc.

MATÉRIEL D'OCCASION

Machines perfectionnées de 50 à 500 chevaux. — Chaudières à vapeur de toutes forces semi-tubulaires et autres. — Locomotives. — Locomotives à voie normale pour embranchements particuliers, ou à voie étroite pour chantiers. — Plaques tournantes, etc. (14)

MATÉRIEL & ARTICLES INDUSTRIELS

COMMISSION • REPRÉSENTATION

Fernand PONETTE

24, Rue Philippe-de-Girard, 24

ROUBAIX

CHEMINÉES D'USINES EN BRIQUES SPÉCIALES

TUBES EN FER & ACIER A RECOUVREMENT
pour Mines et Chauffages à vapeur

PETIT CHEMIN DE FER A VOIE ÉTROITE

CHAUDIÈRES & MACHINES A VAPEUR (13)

CHAMPAGNE

REMY-DUBOIS (MAILLY-VERZY, MARNE)

ORIGINE & PURETÉ GARANTIES

2.50, 5.50 et 5 fr. la bouteille.

AGENT RÉGIONAL : E. LEFÈVRE, 33, RUE MEUREIN, LILLE

Tuilerie Mécanique

DE

SAINT-MOMELIN

par WATTEN (Nord)

A 4 KILOMÈTRES DE SAINT-OMER

TELEPHONE 371

Société Anonyme. — Capital: 400,000 Francs

ADMINISTRATION ET BUREAUX:

17, RUE D'INKERMANN, 17, LILLE

TUILES A COULISSES EN TOUS GENRES

TUILE SPÉCIALE DITE MARINE

Pannes, Carreaux

TUYAUX DE DRAINAGE & A EMBOITEMENT

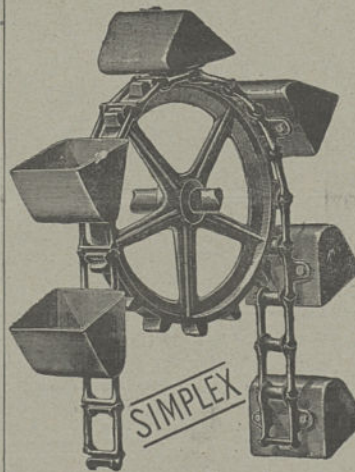
Briques creuses

CARREAUX DE TROTTOIRS

(20)

ÉLÉVATEURS & TRANSPORTEURS

avec chaînes Simplex



Marque déposée

SYSTÈME BAGSHAWE

Brevetée S. G. D. G.

GODETS TOLE D'ACIER

Vis d'Archimède

APPAREILS

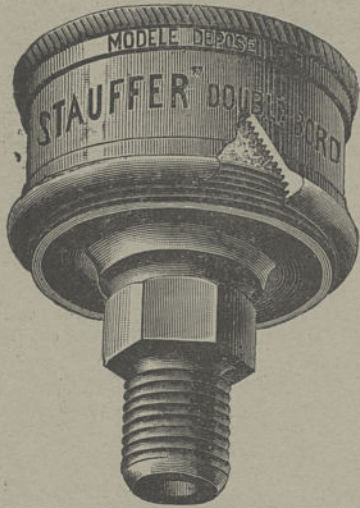
POUR DÉCHARGER LES BATEAUX

BAGSHAWE AINÉ

INGÉNIEUR-CONSTRUCTEUR

PARIS, 43, Rue Lafayette, PARIS

(17)



WANNER & C^{ie}, PARIS

67, Avenue de la République, 67

Graisseur STAUFFER

ÉCONOMIE 90 %

8 Millions d'Applications

GRAISSEUR "AUTOMATE"

*** Première Fabrique*

ET

*Première Marque ***

DE

GRAISSES CONSISTANTES

EXIGER LA MARQUE

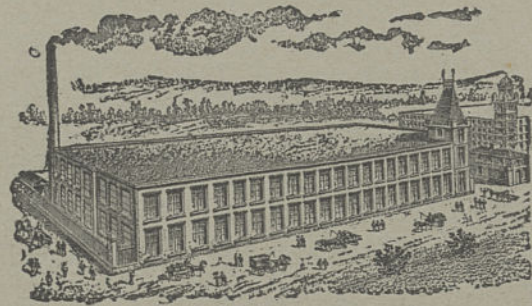


(19)

SOCIÉTÉ ANONYME

— DE —

Retorderie et Câblerie d'Hellemmes



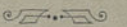
CAPITAL :
800,000 francs



SIÈGE SOCIAL
à

HELLEMES-LILLE

(NORD)



BREVET WILLIAM KENYON & SONS

(Contractors to H. M. Government), Fournisseurs de l'Amirauté Anglaise

CABLES EN COTON

pour Transmission de Force Motrice

CABLES & CORDAGES

pour la Marine, les Travaux Publics et l'Industrie

POUR RENSEIGNEMENTS

S'ADRESSER A M. GANDRILLE, INGÉNIEUR

72, Rue Mirabeau, FIVES-LILLE

(24)

ANCIENNE SOCIÉTÉ GÉNÉRALE D'ÉLECTRICITÉ, Fondée en 1877

SOCIÉTÉ "L'ÉCLAIRAGE ÉLECTRIQUE"

SOCIÉTÉ ANONYME AU CAPITAL DE 1,650,000 FRANCS

Administration
27, RUE DE ROME

PARIS

Ateliers de Construction
250, RUE LECOURBE

DYNAMOS ET ÉLECTROMOTEURS

à courants continus et alternatifs, simples ou polyphasés

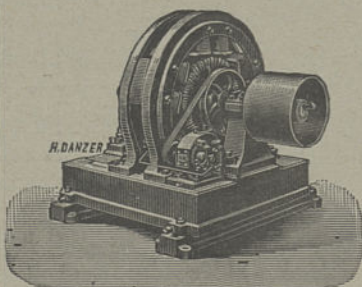
TRANSFORMATEURS E. LABOUR

Plus de 5 millions de watts en fonctionnement, de 1 à 50.000 volts.

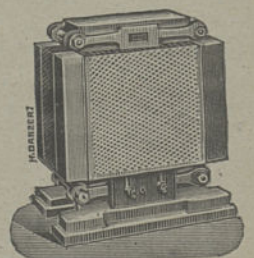
LOCOMOTIVES MINIÈRES

TREUILS, VENTILATEURS & POMPES ÉLECTRIQUES

Stations Centrales d'Electricité



Téléphone n° 538,50. Paris-Provence.



Adresse télégraphique : LÉGLIQUE-PARIS.

(21)