



PARAIT LE DIMANCHE

LE NUMÉRO : 1 FRANC

LA REVUE NOIRE

Organe bi-mensuel des Industries de la Houille et du Fer

PUBLIÉ SOUS LA DIRECTION DE

E. LEFÈVRE

Ingénieur civil

DIRECTION ET ADMINISTRATION : 33, RUE MEUREIN, LILLE

MÉDAILLE
A L'EXPOSITION UNIVERSELLE
DE 1900

MÉDAILLE
A L'EXPOSITION UNIVERSELLE
DE 1900

5^e Année. - N° 128.

ABONNEMENTS :
France..... 20 francs par an.
Union postale..... 25

6 Juillet 1902.

Les Abonnements et les Annonces sont payables d'avance et continuent sauf avis contraire.

Société des Etab^{ts} POSTEL-VINAY

Société anonyme, Capital: 3,000,000 de francs

PARIS * 219, Rue de Vaugirard (Usine : 41, Rue des Volontaires) * PARIS

EXPOSITIONS UNIVERSELLES 1889 & 1900 : MEMBRE DU JURY, HORS CONCOURS

DYNAMOS & MOTEURS DE 1/2 A 1500 CHEVAUX

A COURANTS CONTINUS & ALTERNATIFS SIMPLES OU POLYPHASÉS

MOTEURS FERMÉS, complètement à l'abri de l'eau, des acides, huiles, poussières, etc.

POMPES & VENTILATEURS ÉLECTRIQUES, GRUES, TREUILS, PONTS ROULANTS, MONTE-CHARGES, ASCENSEURS ÉLECTRIQUES

120,000 Chevaux livrés depuis quatre ans, pour le Transport de force, l'Éclairage et la Traction électriques

ATELIERS SPÉCIAUX POUR LA CONSTRUCTION DU MATÉRIEL THOMSON-HOUSTON, ADOPTÉ DANS LES VILLES DE PARIS, LYON, MARSEILLE, BORDEAUX, LE RAINGY, VERSAILLES, ROUBAIX, TOURCOING, LE HAVRE, ROUEN, ALGER, MONACO, AMIENS, LAON, BOULOGNE-SUR-MER, ETC.

RÉFÉRENCES NOMBREUSES & IMPORTANTES DANS LE NORD DE LA FRANCE

DOREZ, ingénieur à Roubaix, Agent général du Nord de la France.

(10)

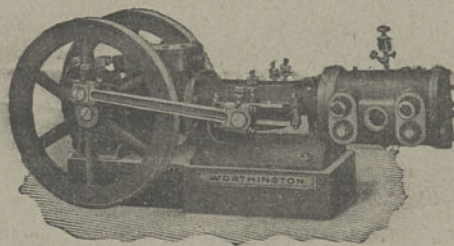
COMPRESSEURS D'AIR

SOCIÉTÉ FRANÇAISE DES POMPES WORTHINGTON

43, Rue Lafayette, PARIS

SUCCESSALE :

42, Boulevard du Nord, BRUXELLES



COMPRESSEUR D'AIR A VAPEUR



GRAND PRIX

Exposition Universelle Paris 1889

2 GRANDS PRIX

2 Médailles d'Or

Exposition Universelle Paris 1900

FONDERIES & ATELIERS DE CONSTRUCTION

PARIS A. PIAT et ses Fils SOISSONS

TRANSMISSIONS · POULIES · ENGRENAGES

ELÉVATEURS, TRANSPORTEURS pour charbons, briquettes, coke

POMPES, VENTILATEURS

Succursale: 59, RUE DE LA FOSSE-AUX-CHÊNES, ROUBAIX (12)

LILLE, IMP. G. DUBAR ET C^{ie}.

FONDERIE DE FER

POUR PIÈCES DE TOUS POIDS & TOUTES DIMENSIONS

SPÉCIALITÉ DE PIÈCES MÉCANIQUES

S^{té} A^{me} des Fonderies DUROT-BINAULD

LA MADELEINE-LEZ-LILLE (Nord) (8)

MANUFACTURE D'APPAREILS ÉLECTRIQUES

J.A. GENTEUR, 77, Rue Charlot, PARIS

TÉLÉPHONE
100.31

IRIS - LILLIAD - Université Lille

TÉLÉPHONE
100.31

(85)

TH. DUPUY & FILS, Constructeurs, 22, Rue des Petits-Hôtels, PARIS

MACHINES A BRIQUETTES PLEINES & PERFORÉES

MACHINES A BOULETS OVOIDES

Installations complètes d'Usines à des Prix très raisonnables

(84)

ENTRETIEN & RÉPARATION
très économiques
de tous systèmes par
NOUVELLES
PLAQUES
ACCUMULATEURS ÉLECTRIQUES
sans pâte
Toutes dimensions
IMPORTANTES RÉFÉRENCES
BATTERIES NEUVES
DOREZ, ingénieur, ROUBAIX

VENTILATEURS **E. FARCOT Fils**, 189, RUE LAFAYETTE, PARIS

<p>Ventilateurs de Mines POUR L'AÉRATION DES MINES, TUNNELS, ÉDIFICES, ETC.</p>	<p>Ventilateurs à basse pression <i>pour le tirage aspiré des foyers des générateurs, l'aspiration des fumées, des gaz chauds, etc.</i> VENTILATION DES MINES, CARRIÈRES, PUIITS, etc.</p>	<p>Ventilateurs électriques A HAUTE & MOYENNE PRESSION <i>pour Aciéries, Forges, Fonderies, Cubilots</i> VENTILATION DES TUNNELS DE GRANDE LONGUEUR, etc.</p>
--	---	--

ATELIERS & BUREAUX: 163, Avenue de Paris, PLAINE-St-DENIS (94)

Ascenseurs hydrauliques
Brevetés s. g. d. g.

THOMAS-JÉSUPRET
Constructeur, rue Roland, 59, LILLE

INSTALLATION DE BUANDERIES
Chaudières, Lavases, Tordenses, Esoreuses, Séchoirs
A FEU ET A VAPEUR

Machines à repasser le Linge
DRAPS, NAPPES, SERVIETTES, RIDEAUX, ETC.
pour Hospices, Hôpitaux, Blanchisseurs, etc.

Spécialité d'APPAREILS ÉLEVATEURS brevetés
s. g. d. g.

ASCENSEURS HYDRAULIQUES D'HOTELS & MAGASINS
Monte-Charges d'Usines mus par courroies
TIRE-SACS HYDRAULIQUES & MÉCANIQUES
MACHINES A VAPEUR A CHAUDIÈRES VERTICALES

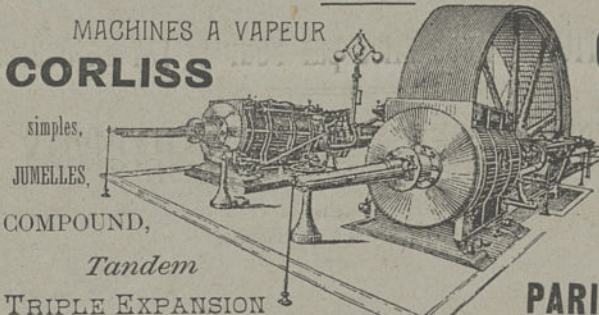
Sans Puits ni Forage. — Sécurité absolue
SPECIALITÉ DE MONTE-CHARGE MÉCANIQUE NI PAR COURROIE



Anciens Etablissements LE GAVRIAN et Fils, fondés en 1848, à Lille (Nord)
Introduceurs en France de la machine CORLISS

GREPPELLE & GARAND
Ingénieurs-Constructeurs à LILLE, Successeurs de V. BRASSEUR

MACHINES A VAPEUR
CORLISS
simples,
JUMELLES,
COMPOUND,
Tandem
TRIPLE EXPANSION



GRAND
PRIX
Exposition
Universelle
PARIS 1900

Auguste VERLINDE, Constructeur, Rue Malus, 20-22-24, (PRÈS LA GARE DES MARCHANDISES) LILLE
Mécanicien, Anciennement 8, boulevard Papin,

APPAREILS DE LEVAGE

Palans à hélice ou Poulies françaises, Palans différentiels. Treuils ordinaires, Treuils appliqués, Treuils de carrossiers. Monte-charges: Ascenseurs à mains, Ascenseurs au moteur avec câble en chanvre et câble métallique, Monte-plats, Tire-sacs, Monte-charge roulant à double mouvement vertical et horizontal pour filatures ou toute autre industrie. Séries de poulies en une et deux pièces constamment disponibles en magasin. Paliers. Grues. Chariots roulants ordinaires et à direction. Amarres. Chaînes. Mouffes. Crics. Vérins. Pinces lève-sacs. Portes à fermetures automatiques brevetées pour ascenseurs.

Société anonyme des Générateurs Mathot

CAPITAL : 500.000 FR.

ATELIERS A REUX-LES-ARRAS (Pas-de-Calais) → EXPOSITION PARIS 1900 : 2 MÉDAILLES D'OR

SURCHAUFFEURS de VAPEUR

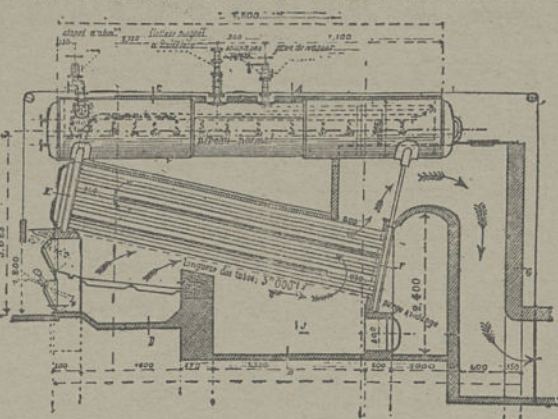
visitables et démontables pendant la marche

EMPLOI DE L'HYDRO-CARBURE POUR ÉVITER LES INCRUSTATIONS DANS LES TUBES

PRINCIPALES INSTALLATIONS DANS LES MINES :

Mines de Lens 1894-1902 : 18 générateurs vaporisant 25 k^{cs} de vapeur à l'heure et au m² de surface de chauffe. — Mines de l'Escarpelle : 4 générateurs vaporisant 23 k^{cs} au m². — Mines de Béthune : 6 chaudières 1200 chevaux. — Mines de Douges : 2 chaud. 600 chev. — Mines de Ferfay : 2 chaud. 450 chev. — Société des schistes bitumineux, à Autun, 6 chaud. 600 chev.

Transformation des anciens générateurs
AVEC GRANDE AUGMENTATION DE PUISSANCE



Fournisseurs de la Marine, des Chemins de fer et de l'Etat

Fournisseurs de la ville de Paris, de la canalisation de vapeur et de 3.000 chevaux-vapeur pour le Service de la Force motrice à l'Exposition de 1900.

CANALISATIONS

D'EAU, DE VAPEUR ET D'AIR COMPRIMÉ POUR TOUT DIAMÈTRE ET TOUTE PRESSION

Générateurs de tous systèmes

Spécialité de
GÉNÉRATEURS MULTITUBULAIRES
à grand volume et à joints auto-claves

50 ANNÉES D'APPLICATION DANS TOUTES LES INDUSTRIES
sans aucun accident (92)

Ateliers de Constructions Mécaniques

AVENUE DU QUESNOY, lieu dit LE PETIT SAINT-DRUON

VALENCIENNES

LÉPILLIEZ frères et J. TORREZ

INGÉNIEURS - CONSTRUCTEURS

MATÉRIEL de MINES et de FORGES POMPES

Treuil à vapeur et à air comprimé

MACHINES A VAPEUR

de tous genres

GRANDE VITESSE POUR ÉCLAIRAGE ÉLECTRIQUE (70)

COURROIES

N. FLINOIS & L. COLMANT

Usines à

LILLE

TOURNAI

25 et 27, QUAI DU WAULT

39 et 41, RUE SAINT-BRICE

Adresse télégraphique :

TRANSMISSION - LILLE

Adresse télégraphique :

TRANSMISSION - TOURNAI

TÉLÉPHONE N° 1040

TÉLÉPHONE N° 70 (74)

ÉVENCE COPPÉE, Bruxelles

Fours à Coke

SYSTÈME BREVETÉ ÉVENCE COPPÉE

Fonctionnant avec ou sans récupération
des sous-produits

PRODUCTION : 4.000 kilos par Four et par 24 heures

CONSTRUCTION de LAVOIRS à CHARBONS

Suppression des Trommels dans les Lavoirs, remplacement par un crible équilibré séparant avec succès tout le poussier de 0 à 1 millimètre

ATELIER DE CONSTRUCTION & ATELIER SPÉCIAL POUR LA

PERFORATION DES MÉTAUX

PIÈCES DÉTACHÉES DE LAVOIRS

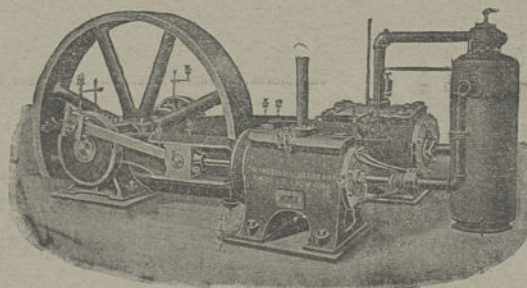
telles que : Chaines à godets, Pompes centrifuges, Trommels, Cribles, Broyeurs, Transporteurs, etc., etc.

Bureaux { BRUXELLES (Belgique), 71, Boulevard d'Anderlecht.
CARDIFF (Angleterre), 34, Charles Street.
EKATERINOSLAW (Russie méridionale, Gouvernement d'Ekaterinoslaw).

Compresseurs d'

AIR

DE TOUTES TAILLES ET POUR TOUTES APPLICATIONS. - Catalogue 34



PERFORATRICES. — Catalogue 42.

HAVEUSES DE CHARBON. — Catalogue 52.

INGERSOLL-SERGEANT C^{ie} m.b.H.

31, Rue de la Chaussée-d'Antin, PARIS

(102)

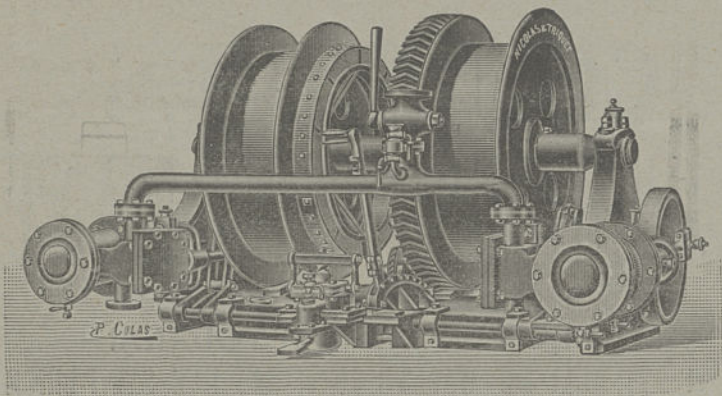
NICOLAS & TRIQUET, Constructeurs

à LILLERS (P.-de-C.)

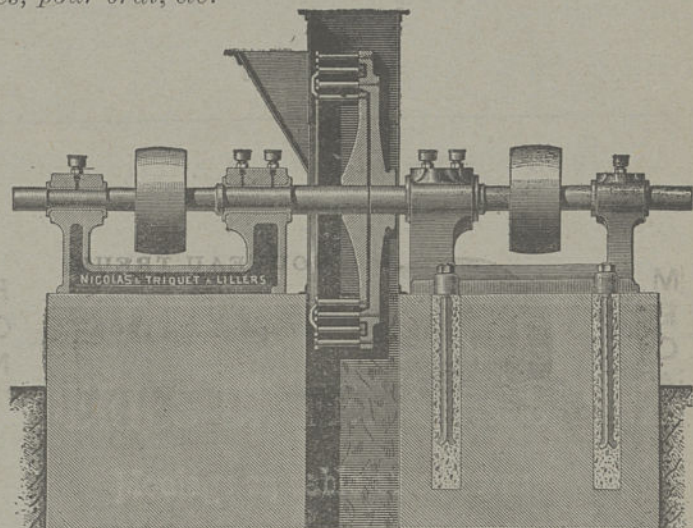
MACHINES A VAPEUR + MÉCANIQUE GÉNÉRALE

MATÉRIEL DE MINES: Compresseurs. — Perforateurs. — Affûts. — Ventilateurs. — Treuils à vapeur et à air comprimé. — Treuils électriques. — Monte-charges à vapeur et électriques. — Taquets hydrauliques. — Poulies de bure et de descenderie. — Défourneuses à vapeur et électriques pour fours à coke. — Treuils à main, à vis sans fin, pour fours à coke, etc. — Broyeurs Carr pour fines à coke et à briquettes, pour brai, etc.

Installations complètes de Triages, Criblages et Lavoirs



TREUIL D'EXTRACTION ET DE FONCAGE



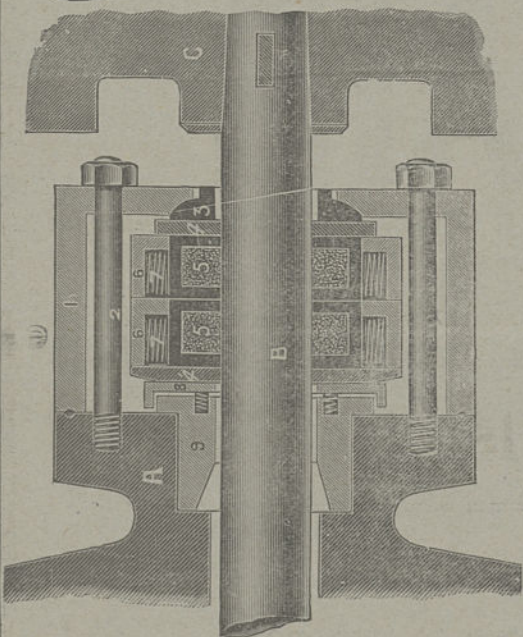
BROYEUR CARR

(107)

GARNITURES MÉTALLIQUES AMÉRICAINES

pour tiges de piston, etc.

EXPOSITION UNIVERSELLE 1900: 2 MÉDAILLES D'ARGENT
LES PLUS HAUTES RÉCOMPENSES POUR GARNITURES



Étanchéité parfaite. Meilleur vide. Réduction de frottement. Aucune garniture à refaire. Aucun échauffement de tige de piston.

EFFICACITÉ ET ÉCONOMIE

Tous les Appareils sont à l'essai et garantis.

BUREAUX ET ATELIER
DE CONSTRUCTION

COMPAGNIE DES GARNITURES MÉTALLIQUES AMÉRICAINES
32 et 34, Rue d'Eylau, LILLE (Nord)

(80)

LA REVUE NOIRE

ORGANE BI-MENSUEL DES INDUSTRIES DE LA HOUILLE ET DU FER

MÉDAILLE
à l'Exposition Universelle
de 1900

ABONNEMENTS D'UN AN : France, 20 francs; — Union postale, 25 francs.
LES ABONNEMENTS PARTENT DU 1^{er} & DU 16 DE CHAQUE MOIS

MÉDAILLE
à l'Exposition Universelle
de 1900

POUR LES ANNONCES, S'ADRESSER AUX BUREAUX : 33, RUE MEUREIN, LILLE
Les Abonnements et les Annonces sont payables d'avance et continuent sauf avis contraire

Sommaire. **BULLETIN INDUSTRIEL :** La traction électrique dans les mines; Les Houillères à l'Exposition de 1900 (*suite*); Machine d'extraction électrique du puits Zollern II de la Gelsenkirchener Bergwerks-Aktiengesellschaft; L'exposition de Dusseldorf. — **BULLETIN ECONOMIQUE :** Proposition de loi réservant à l'Etat belge des zones dans le nouveau bassin houiller des provinces de Limbourg et d'Anvers; Les primes à l'exportation en Allemagne. — **BULLETIN COMMERCIAL :** France; Belgique; Allemagne; Angleterre. — **BULLETIN FINANCIER :** Société houillère de Saint-Etienne (*suite et fin*); Mines de Courrières; Mines de La Clarence; Mines de Marly (*à suivre*); Revue trimestrielle des cours de la Bourse de Lille. — Tableau des valeurs minières et métallurgiques de France, revue des cours. — Tableau des valeurs minières et métallurgiques de Belgique, revue des cours. — **INFORMATIONS DIVERSES.**

BULLETIN INDUSTRIEL

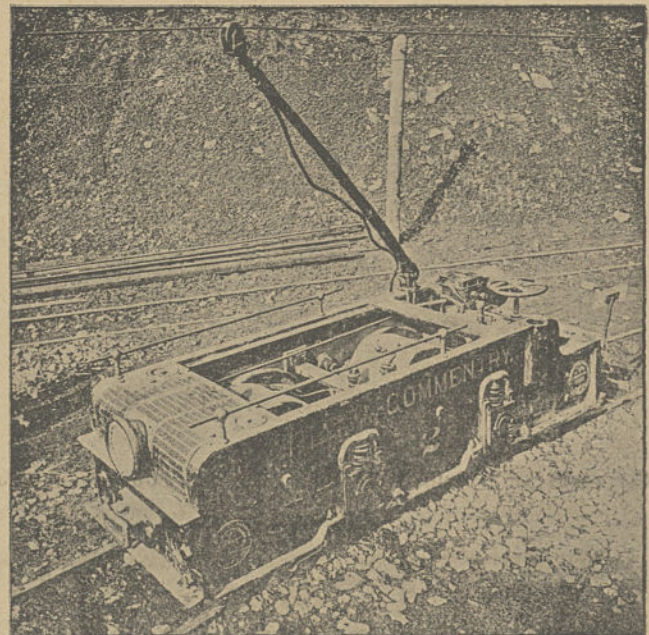
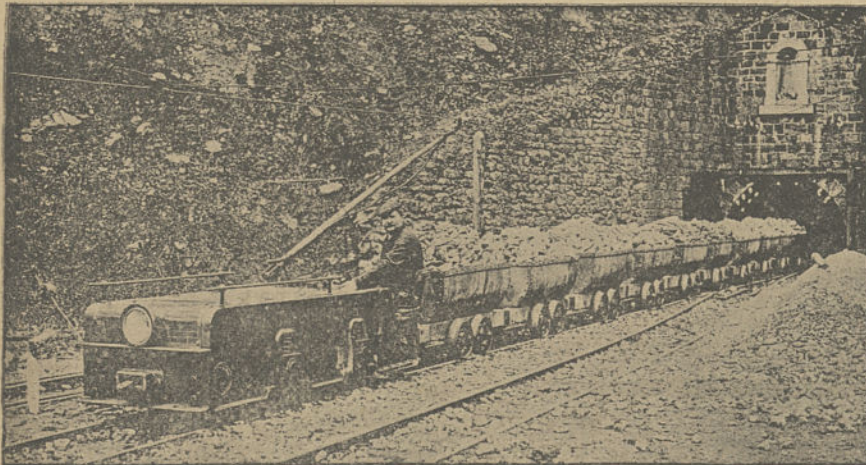
LA TRACTION ÉLECTRIQUE DANS LES MINES

« L'électricité est la force qui convient le mieux à l'exploitation des mines » : c'est là un axiome dont les Américains ont depuis longtemps reconnu toute la vérité et la plus grande partie des mines des Etats-Unis, sinon toutes, sont munies d'appareils de levage, de haveuses, de perforatrices électriques; la manutention du charbon s'y fait aussi électriquement et la traction électrique a depuis longtemps remplacé la traction animale.

Nous ne voulons pas faire rentrer dans le cadre de cette note

les avantages qu'il pourrait en retirer, car il a sous la main le moyen de diminuer son prix de revient, la manutention du charbon comptant pour une part importante dans ce prix.

Il serait trop long de citer et surtout de décrire les installations électriques des mines faites aux Etats-Unis, car seule la Société Westinghouse a installé la traction électrique dans plus de 50 mines des Etats-Unis, avec ses locomotives Baldwin-Westinghouse.



toutes les considérations qui militent en faveur de la traction électrique à la mine; il suffira simplement de dire que l'économie qui en résulte est tellement évidente qu'un calcul très simple permettra à l'exploitant de se rendre compte des résultats obtenus par ce mode de traction; nous sommes au-dessous de la vérité en affirmant que les frais de manutention du charbon sont réduits de 50 % par l'emploi de la locomotion électrique.

En Europe cependant, la traction électrique à la mine ne s'est développée que très lentement et il est difficile de se rendre compte des causes qui empêchent l'exploitant d'apprécier tous

Nous nous contenterons simplement de donner ici la description sommaire d'une installation de traction électrique faite aux mines de Neuves-Maisons (M. & M.) pour le compte de la compagnie des Forges de Châtillon-Commentry, une des rares Sociétés françaises ayant adopté ce mode de traction. D'ailleurs, c'est la Société anonyme Westinghouse qui a fait cette installation et on retrouvera là la caractéristique du matériel de cette puissante Société.

Les deux locomotives à trolley installées aux mines de Neuves-Maisons sont du type Baldwin-Westinghouse modèle 42 C/10.

Les caractéristiques de ces locomotives sont les suivantes :

- Largeur maximum 1^m 10;
- Hauteur 0^m 90;
- Longueur, tampons exclus 2^m 92 ;
- Empattement 0^m 94 ;
- Diamètre des roues 0^m 609.

Chaque locomotive porte deux moteurs électriques qui attaquent les deux essieux moteurs par un seul relai d'engrenages. Les moteurs sont à enroulement série et sont commandés par un seul contrôleur permettant la marche avant et la marche arrière à trois vitesses. Ils sont alimentés par un courant continu à une tension pouvant varier entre 250 et 225 volts. Les moteurs sont soigneusement suspendus et la commande par engrenages taillés se fait sans bruit. Les enroulements sont protégés contre les poussières et l'humidité.

Les locomotives sont à roues intérieures pour voie de 680^m/_m ; le poids de chaque locomotive équipée est d'environ 3.400 kilos. Elles ont été établies, d'après les conditions de la commande, de façon à pouvoir remorquer 25 tonnes en palier et 15 tonnes sur rampe de 7^m/_m par mètre à la vitesse de 10 kilom. à l'heure.

Leur équipement a été fourni entièrement par la Société

Westinghouse et comporte, en outre du contrôleur dont il est parlé plus haut, les perches de trolley, parafoudres, rhéostat de démarrage, sablières, freins, timbres à l'avant et à l'arrière, feux rouges et verts, etc. Tous les appareils de manœuvre sont placés à l'arrière de la locomotive à portée de la main du wattman. Celui-ci peut d'ailleurs aisément se mouvoir sur sa locomotive, descendre et monter avec la plus grande facilité. La perche du trolley peut se placer sur l'un ou l'autre des côtés de la locomotive suivant que le fil de ligne se trouve à droite ou à gauche ; elle peut en outre subir des dénivellations comprises entre 1^m 50 et 2^m 50.

Les résultats des essais qui ont été faits sur ces locomotives ont dépassé les prévisions : Les locomotives ont pu remorquer 16 wagonnets chargés de minerai, dont le poids total était de 22 tonnes, sur une rampe de 7^m/_m à la vitesse de 10 kilom. à l'heure. L'ensemble du système a d'autre part fonctionné avec la plus grande précision. Mise en service normal, cette installation a donné la plus entière satisfaction.

Plusieurs Sociétés minières ou métallurgiques semblent disposées à modifier leur système de traction ; l'exemple donné par Neuves-Maisons ne peut que les y encourager.

P. PERRIN.

LES HOUILLERES A L'EXPOSITION DE 1900

(SUITE)

EXPOSITION DE MM. FOURNIER ET CORNU

TREUILS

MM. Fournier et Cornu, de Gênelard (Saône-et-Loire), construisent également tout le matériel de mines, mais ils se sont spécialisés dans la construction des treuils surtout et, si l'on en juge par la grande quantité de ces appareils qui sortent de leurs ateliers et qui sont en service dans toutes les mines

françaises, il semble que, de tous les constructeurs de notre pays, ce sont eux qui en fabriquent et en livrent le plus.

Les dispositions générales de leurs treuils sont cependant, à peu de chose près, les mêmes que celles des treuils similaires des constructeurs précédents, la robustesse semblant être la principale qualité de ces appareils.

Dans leur exposition, nous trouvons :

1^o Un treuil type A, de 14 chevaux, avec frein normalement serré.

Les appareils de cette série sont presque entièrement démontables et commandés par deux moteurs verticaux à vapeur

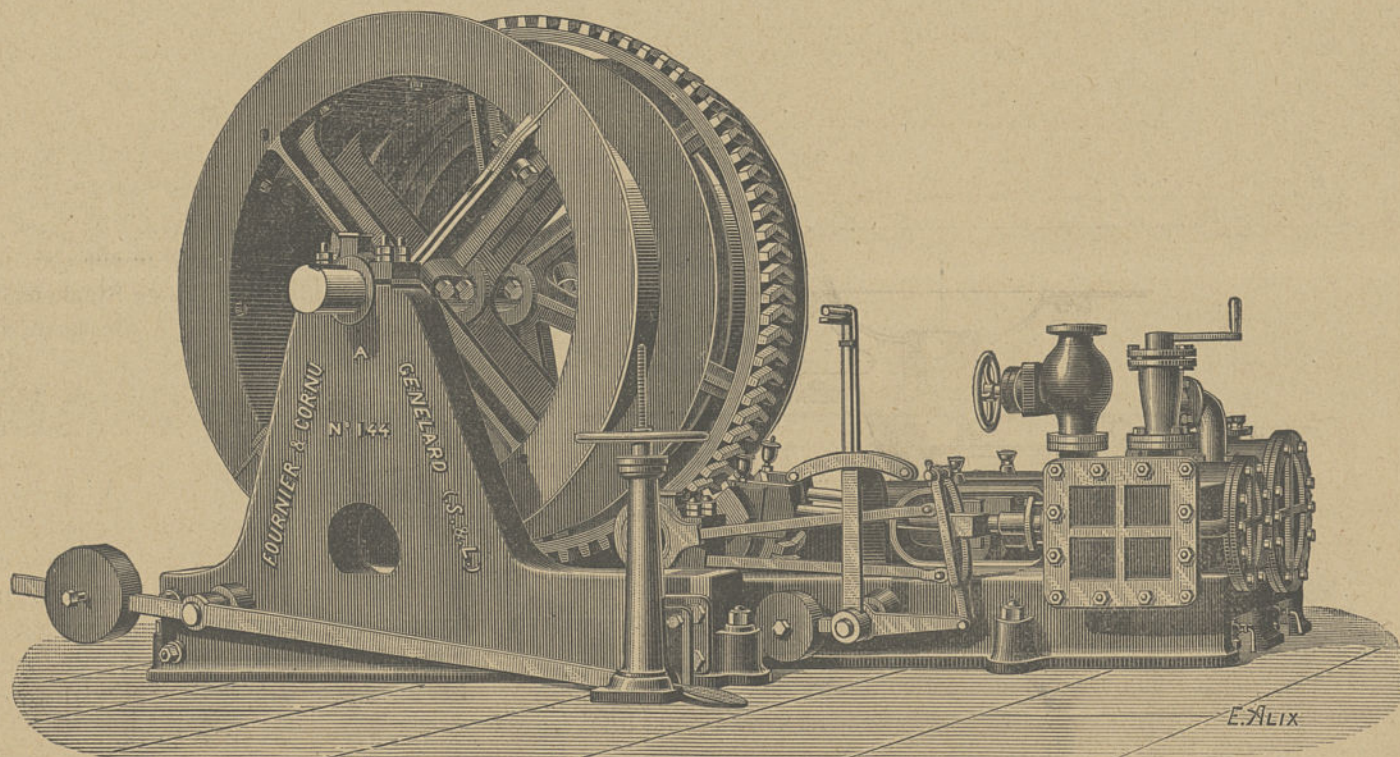


Fig. 1. — Treuil compound type B à vapeur ou à air comprimé.

ou à air comprimé fixés sur les deux flasques du bâti; ils ressemblent aux appareils similaires des autres constructeurs.

Ils sont généralement munis d'un frein qu'on serre à l'aide d'une pédale ou d'une vis traversant une colonne en fonte, mais ils peuvent aussi être pourvus d'un frein à contrepoids normalement serré ou d'un frein à vapeur.

La distribution et le changement de marche se font par coulisses Stephenson.

Le treuil exposé peut élever verticalement 820 kilos à la vitesse de 90 mètres par minute. C'est le 3^e de la série qui comprend 8 numéros de 7, 10, 14, 20, 25, 27, 32 et 40 chevaux de force nominale respectivement.

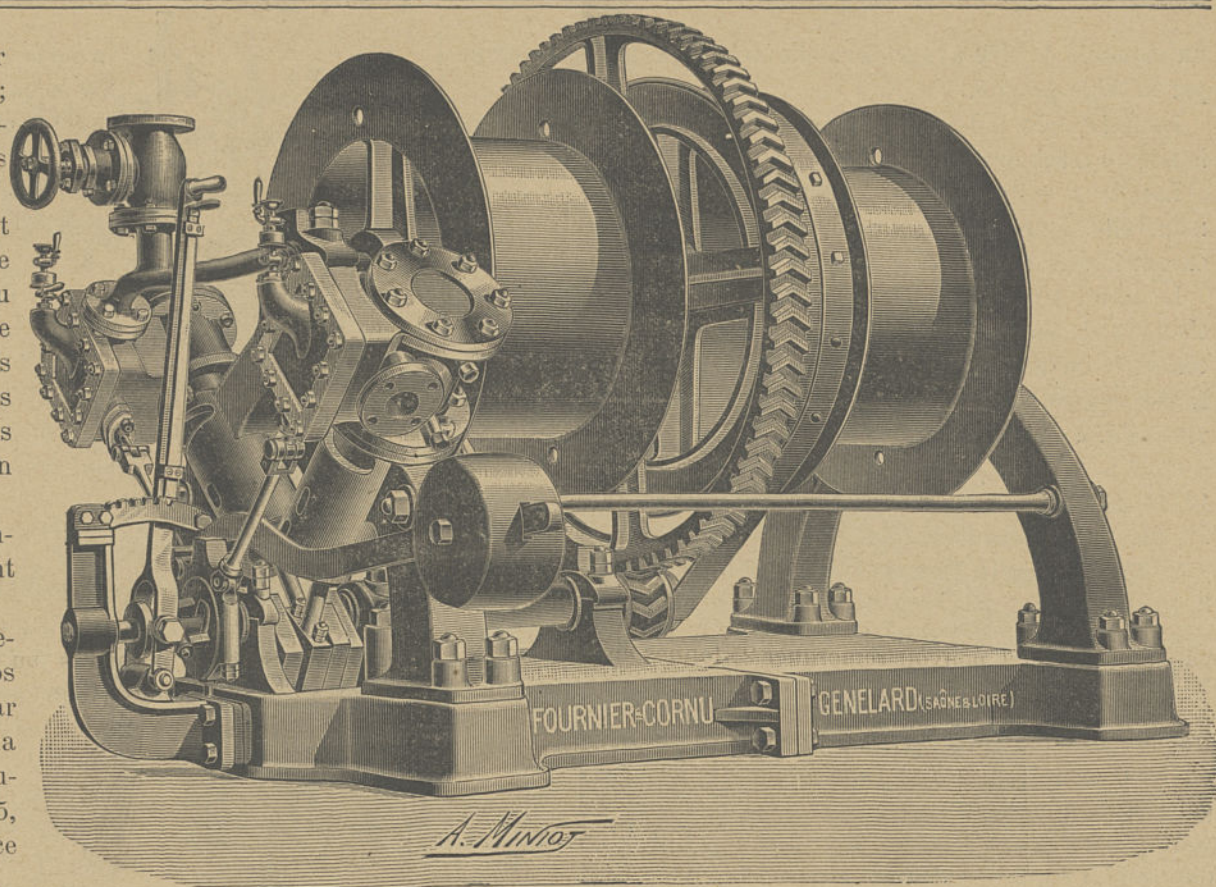


Fig. 2. — Treuil à vapeur ou à air comprimé, dit Universel.

2^o Un treuil compound, type B. — Ce treuil, d'une force nominale de 50 chevaux, est muni d'un moteur compound avec modérateur et frein à vapeur, et de deux tambours dont l'un peut être rendu fou à volonté pour le réglage des câbles. Il peut élever verticalement 3.700 kilos à la vitesse de 80 m. par minute. C'est le dernier d'une série de cinq numéros ayant respectivement 20, 27, 35, 42 et 50 chevaux de force nominale et 27, 39, 52, 64 et 78 chevaux de force effective à la pression de 5 kilos.

Les diamètres des cylindres de ce treuil sont de 358 et 490^m/m, la course des pistons étant de 375^m/m.

Les treuils compound (fig. 1) sont surtout des treuils de fonçage, mais ils peuvent également servir à l'extraction. La distribution et le changement de marche se font à l'aide de coulisses Stephenson.

3^o Un treuil à vapeur ou à air comprimé, dit « Universel ».

La figure 2 montre la disposition adoptée pour ce type de treuils qui a été établi en vue de satisfaire à toutes les exigences de l'exploitation des mines.

Le treuil universel peut, en effet, être employé soit pour faire le fonçage ou l'extraction en le plaçant directement au-dessus de l'orifice du puits ou en faisant passer les câbles sur des molettes, soit pour faire le trainage ou la remonte des produits en le plaçant sur des plans inclinés à pente quelconque.

Il se fait avec un ou deux tambours ou une ou deux bobines. On peut, au besoin, adapter à la poulie de frein une poulie Champigny et lui joindre

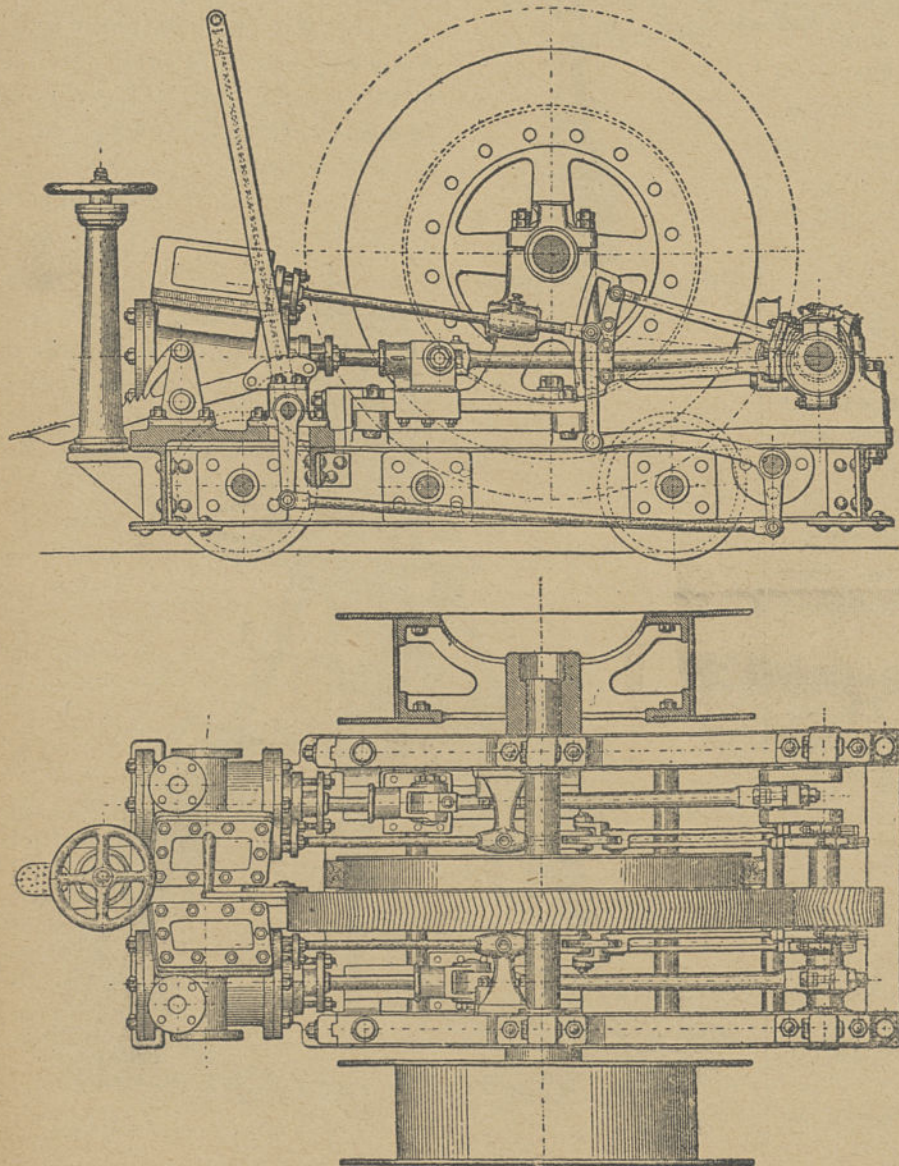


Fig. 3 et 4. — Treuil Chauvet.

un appareil de débrayage permettant la descente des convois par la seule gravité.

Le frein, très puissant, peut être normalement serré, avec bande ou mâchoires.

Les deux cylindres sont à 90° avec les bielles sur la même manivelle. Le changement de marche s'effectue au moyen d'un excentrique à déplacement, du système Fournier et Cornu.

Le treuil « Universel » exposé a une force nominale de 18 chevaux et des pistons de 180^m/_m de diamètre et de course. Il comporte un tambour et une poulie Champigny avec débrayage. Il est susceptible d'élever verticalement 2.150 kilos à une vitesse de 55 à 60 mètres par minute.

C'est le 3^e d'une série de six numéros ayant respectivement 12, 15, 18, 20, 25 et 27 chevaux de force nominale et 14, 18, 21.5, 27, 32.5 et 39 chevaux de force effective à la pression de 5 kilos.

4^e **Trois treuils Chauvet** à vapeur ou à air comprimé, de 9, 10 et 14 chevaux de force nominale, avec les tambours placés soit latéralement, soit entre les cylindres, et avec un débrayage à la roue ou au pignon.

Le treuil Chauvet (*fig. 3 et 4*) se prête à de nombreuses transformations. Tous ses organes sont établis sur un châssis en fer U monté sur roues pour faciliter le transport dans les galeries de mines. En enlevant les deux tambours latéraux, on peut généralement l'entrer dans les cages d'extraction, ses dimensions étant très réduites.

En service, les tambours latéraux peuvent être remplacés, selon les besoins, par des bobines ou des poulies à gorge. On peut aussi, en écartant les cylindres, mettre un tambour au milieu du treuil sans rien changer aux dimensions extérieures.

Le treuil Chauvet peut, en outre, être modifié comme tous les précédents.

La série comporte 13 numéros dont la force nominale varie de 5 à 40 chevaux.

* * *

En plus des séries de treuils rappelées par les modèles qu'ils exposent, MM. Fournier et Cornu construisent encore d'autres catégories de ces appareils qui, pour être d'un usage moins courant que les précédents, n'en sont pas moins employés assez fréquemment dans les mines.

Ainsi leur catalogue mentionne :

1^o La série de treuils sur chariot-roulant avec poulie Champigny qui sont spécialement affectés au service des plans inclinés ; cette série comporte 4 treuils de 6, 10, 14 et 20 chevaux de force nominale ;

2^o La série des treuils dits d'extraction, avec modérateur et frein à vapeur, qui servent à remplacer les machines d'extraction, par mesure d'économie ou par suite de l'exiguïté de l'emplacement disponible ; ces treuils sont de 20, 30, 40, 60, 80, 100 ou 125 chevaux de force nominale ;

3^o Les treuils dits de fonçage, avec modérateur et frein à vapeur de 100, 150 ou 200 chevaux de force nominale, spécialement étudiés en vue des fonçages de puits à grande section et à grande profondeur ;

4^o La série des treuils dits de secours, de 20, 27, 35, 42 ou 50 chevaux de force nominale ;

5^o La série des treuils à commande électrique de 10, 15, 20, 25, 30 ou 40 chevaux de force nominale ;

6^o La série des treuils verticaux dits d'exportation, divisibles

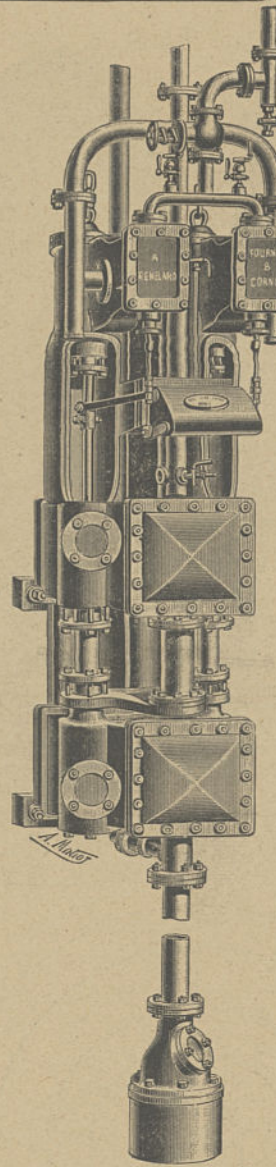


Fig. 5. — Pompe à action directe pour fonçages.

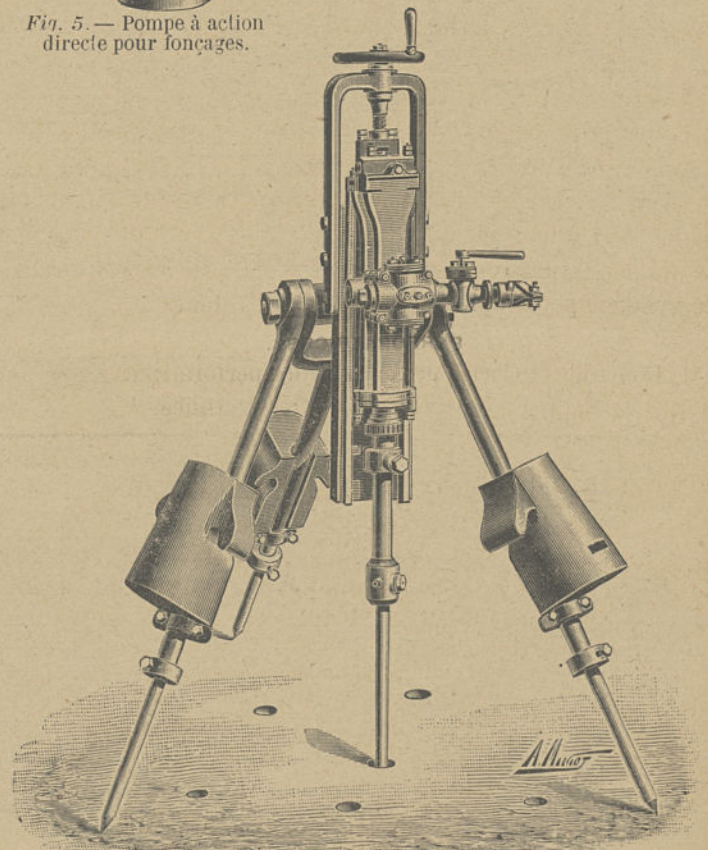


Fig. 6. — Perforatrice sans injection d'eau montée sur affût-tréped.

en parties dont le poids ne dépasse pas 150 kilos, de 7, 14, 20 ou 27 chevaux de force nominale ;

7^o La série des treuils horizontaux Compounds dits d'exportation, de 20, 27 ou 35 chevaux ;

8^o La série des treuils combinés pour la marche à vapeur et celle à bras de 4, 5, 6, 7 et 14 chevaux.

Tous ces appareils sont tout spécialement étudiés en vue du service particulier et principal pour lequel ils sont créés.

POMPES

MM. Fournier et Cornu exposent une pompe verticale, à action directe (*fig. 5*), pouvant élever 12^m d'eau par heure à 190 m. de hauteur.

Cette pompe a été étudiée dans le but de réduire tous ses mouvements à la plus grande simplicité. Elle se compose de deux cylindres à vapeur ou à air comprimé ayant en tandem deux jeux de chacun deux cylindres à eau.

La distribution de la vapeur se fait automatiquement, le tiroir de droite étant actionné par la machine de gauche et celui de gauche par la machine de droite.

Chaque jeu de cylindres à eau porte une boîte d'aspiration et une boîte

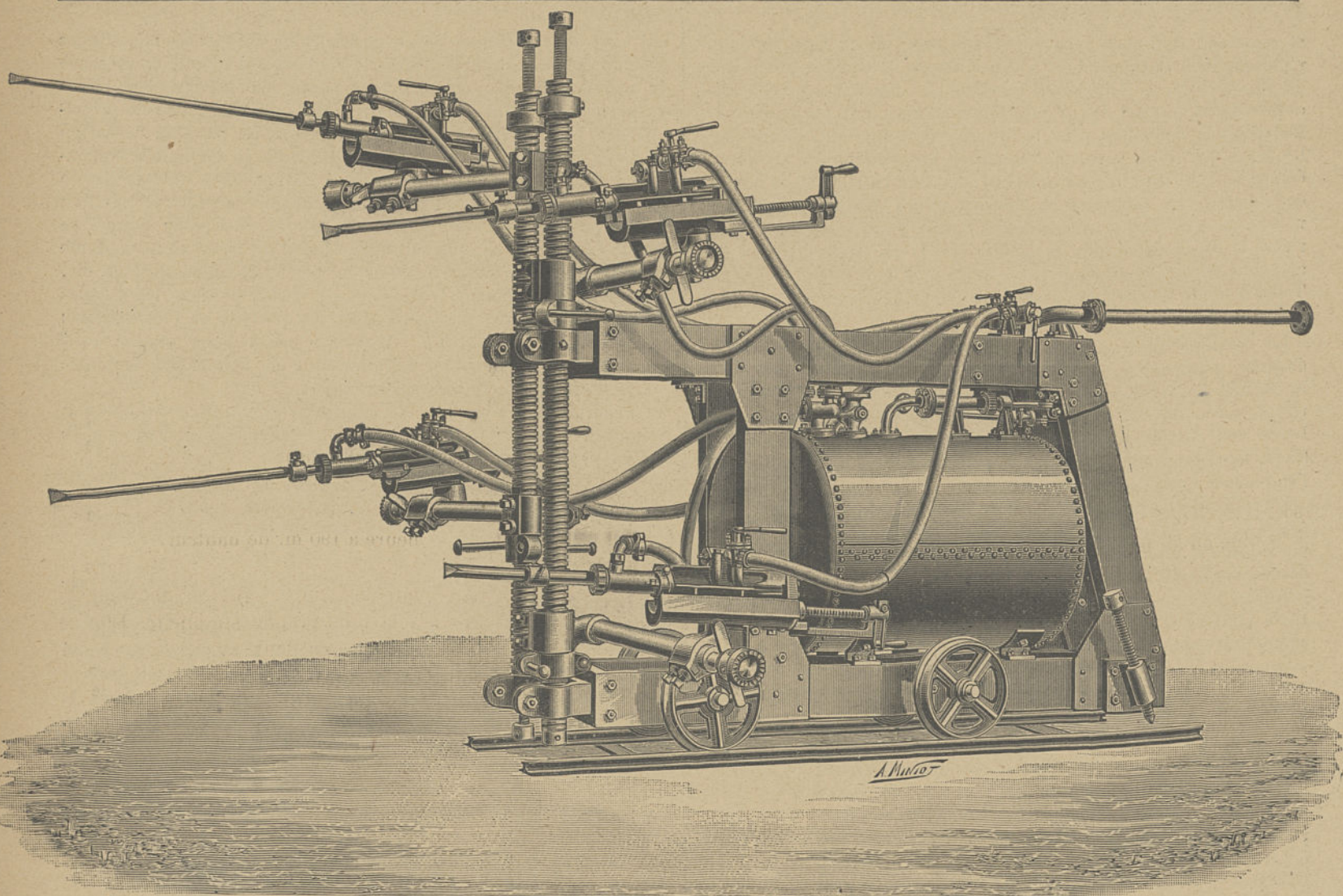


Fig. 7. — Groupe de 4 perforatrices montées sur affût-chariot avec disposition pour injection d'eau.

de refoulement dans lesquelles sont disposés des clapets en bronze dont la levée est limitée par des ressorts cylindriques placés entre ces clapets et leurs butées, ce qui atténue les chocs et évite les casses.

Tous les organes de la pompe, clapets compris, sont très facilement accessibles. Celle-ci peut être suspendue dans un puits à l'extrémité d'une chaîne.

La maison construit des pompes verticales et horizontales de ce système pour tous débits et toutes hauteurs.

PERFORATRICES

MM. Fournier et Cornu présentent des perforatrices à percussion dites « Eclipse », qui sont déjà bien connues.

L'une d'elles est montée sur un affût-trépied à pieds télescopiques (fig. 6) qui peut s'employer dans les terrains dénivelés pour la perforation verticale ou très inclinée.

Quatre autres sont groupées sur un affût-chariot (fig. 7) qui peut servir pour les travaux en galeries et les percements de tunnels où la perforation doit être vivement menée. Dans cette disposition, on peut employer des fleurets creux pour injection d'eau en vue de supprimer les poussières.

Les mêmes constructeurs fabriquent également les perforatrices rotatives Bornet, à bras et au moteur.

(A suivre).

PETITES NOUVELLES

Machine d'extraction électrique du puits Zollern II de la Gelsenkirchener Bergwerks-Aktiengesellschaft.

— Par suite d'oubli, l'étude que contenait notre dernier numéro sur la machine d'extraction électrique du puits Zollern II de la Cie houillère de Gelsenkirchen ne donnait pas le nom du fournisseur de la partie électrique de cette machine.

Nous réparons aujourd'hui cette omission en disant que cette partie électrique sort des ateliers de la Société Siemens et Halske, de Berlin.

L'Exposition de Dusseldorf. — Il semble qu'on ne s'occupe pas assez en Belgique de l'Exposition de Dusseldorf qui constitue

une des plus grandioses manifestations industrielles de ces dernières années. Il n'y a aucun doute qu'au point de vue de l'industrie charbonnière et métallurgique, l'intérêt de cette exposition ne l'emporte de beaucoup sur la dernière Exposition de Paris.

On se souvient que l'industrie minière et métallurgique de l'Allemagne avait refusé de prendre part à cette dernière, faute d'un espace suffisant. L'Etat prussien s'était contenté d'y faire figurer, en fait de mines, ses exploitations.. d'ambre, ce que d'aucuns ont considéré comme passablement dérisoire.

La métallurgie allemande n'était de même représentée à Paris que par quelques maisons de quincaillerie. L'industrie rhénane-westphalienne prend aujourd'hui une revanche éclatante et ceux d'entre vos compatriotes qui rêvent une Exposition universelle à Liège en 1905, feront bien d'aller voir à Dusseldorf ce qu'on expose

et comment on expose dans une Exposition qui n'est pourtant que régionale. Dès 1900, pendant l'Exposition de Paris, les promoteurs de l'Exposition de Dusseldorf faisaient des démarches personnelles auprès de la plupart des grands charbonnages qui projetaient des installations nouvelles, pour les prier de faire figurer à l'Exposition les machines qu'ils auraient l'intention de commander. C'est à ces démarches que sont dues la présence actuelle à Dusseldorf de nombre de machines en mouvement, choisies parmi des types tellement nouveaux qu'on ne peut encore les ranger parmi ceux que l'expérience a consacrés, et que l'Exposition de Dusseldorf se trouve être actuellement le champ de discussions du plus haut intérêt technique. Telles sont la plupart des grandioses machines commandées pour les nouveaux puits de la Société de Harpen.

La machine d'extraction compound à deux tambours spiraloïdes de votre compatriote E. Tomson, actuellement directeur général de la Société de Dahlbusch, est destinée au puits Preussen II et construite pour extraire à 1.200 m. de profondeur, avec ses recettes mobiles et son châssis à molettes pour double extraction qui s'élève à 33 m. au-dessus du niveau de l'Exposition et renseigne au loin sur l'emplacement de l'exposition minière.

La colossale machine d'épuisement souterraine à triple expansion, destinée à la mine Gneisenau et construite pour élever 25 m³ d'eau par minute à la hauteur de 500 mètres, n'a pas moins de 40 mètres de long sur 10 mètres de large et témoigne au moins autant de l'excellence des terrains où elle sera logée que de la hardiesse des constructeurs (Haniel et Lueg). Le non moins imposant compresseur d'air compound à soupapes Collmann de la firme Schuchtermann et Kremer se trouve à tous les grands puits de Harpen ; le ventilateur Râteau de 4 mètres, construit par la même firme, est également adopté dans toutes les installations nouvelles de Harpen.

C'est encore à ces démarches que l'on doit la présentation à l'Exposition de Dusseldorf de la première grande machine d'extraction électrique à attaque directe qui sera placée à la surface d'une mine. Cette machine, commandée par la Société de Gelsenkirchen pour son puits Zollern II, est destinée à élever 4.200 kilos de charbon de la profondeur de 500 m. à la vitesse maximum de 20 m. Cette installation constitue une véritable nouveauté qui attire l'attention et appelle la critique de tous les spécialistes. C'est un monstre de complications dans les sous-sols, dit-on ; mais toutes nos machines, dans leur état de simplification actuelle, n'ont-elles pas passé plus ou moins par cet état de monstruosité primitive ? En face du monstre, se trouvent déjà les dessins d'une machine d'extraction électrique à action directe, plus simple au moins en apparence, commandée à titre d'essai par Harpen, pour fonctionner à côté de la machine E. Tomson, sur le puits Preussen II. Cette machine, actuellement en construction à l'*Allgemeine* de Berlin, utilisera le courant triphasé, tandis que celle de Zollern utilise le courant continu.

On voit qu'il y a matière à discussions passionnées dans ce seul petit coin de l'Exposition.

Mais nous n'avons pas fini d'énumérer les constructions les plus importantes de l'Exposition minière de Dusseldorf. Il faudrait encore citer la machine d'extraction compound-tandem à 4 cylindres de la Gutehoffnungshütte et les installations de condensation centrale, système qui se répand partout en Westphalie et fait réaliser aux charbonnages d'énormes économies de vapeur. *Il est vrai de dire que les charbonnages syndiqués y trouvent un double avantage, par suite de la stipulation du syndicat rhénan-westphalien, d'après laquelle les charbons consommés par les mines ne sont pas compris dans le chiffre de répartition (Betheligungsziffer) du syndicat. C'est à cette circonstance notamment qu'il faut attribuer le grand développement des machines compound et à triple expansion dans l'exploitation westphalienne.*

Les constructeurs rhénans-westphaliens ont d'ailleurs apporté un contingent énorme de machines de toutes espèces et la halle aux machines est d'une richesse absolument exceptionnelle, en machines motrices à vapeur et à gaz de hauts-fourneaux et autres, actionnant généralement des dynamos, en machines de laminoirs, compresseurs, machines soufflantes, pompes express et autres, etc., etc.

La métallurgie est exposée dans une halle spéciale et dans les pavillons de Krupp-Gruson, Bochum, Hörde, Gutehoffnungshütte,

qui sont en eux-mêmes des expositions de charpentes métalliques absolument remarquables. Mais le contenant disparaît en présence du contenu. Toutes ces firmes exposent en général des pièces colossales, d'un fini qui témoigne d'un outillage puissant principalement tourné vers les choses de la marine. Le pavillon de Krupp est à ce point de vue des plus intéressants et soutient la comparaison avec le pavillon du Creuzot à l'Exposition universelle de 1900. Celui-ci représentait extérieurement une coupole ; le pavillon de Krupp représente un navire de guerre, au-dessus duquel se dressent les hunes du mât militaire. Dans l'intérieur, ce ne sont que tourelles blindées, canons, arbres de couche, étambots, hélices, etc.

Un mauvais plaisant traduisait irrévérencieusement les paroles mémorables inscrites au-dessus d'un des portails de l'Exposition : « *Unsere Zukunft ist auf's Wasser* » par « *Notre avenir est à l'eau* ». Toute l'Exposition métallurgique de Dusseldorf démontre combien cette traduction est mensongère.

L'exportation des produits sidérurgiques de l'Allemagne (fonte non comprise) a, en effet, dépassé pour la première fois en 1901 celle de tous les autres pays. Rappelons les chiffres :

Allemagne	2.042.000 tonnes.
Angleterre	1.976.000 »
Belgique	615.000 »
Etats-Unis	608.000 »

La puissance de l'outillage que démontre, pour les seules provinces du Rhin et de Westphalie, l'Exposition de Dusseldorf présage une lutte de plus en plus ardente pour la suprématie industrielle.

Près du pavillon grandiose de la firme F. Krupp, qui n'a pas coûté moins de un et demi million de marks, se dresse une modeste maison ouvrière du type westphalien. C'est, dit-on, le fac-simile de la maison de l'aïeul qui fut le fondateur des établissements d'Essen. Cette antithèse n'est-elle pas le symbole du chemin parcouru depuis un siècle par l'industrie allemande ?

(Organe Industriel du bassin de Liège.)

BULLETIN ÉCONOMIQUE

Proposition de loi réservant à l'Etat belge des zones dans le nouveau bassin houiller des provinces de Limbourg et d'Anvers.

Nous publions ci-dessous le projet de loi de M. Prosper Hanrez, sénateur, ayant pour but de réserver à l'Etat des zones dans le nouveau bassin houiller du Limbourg et d'Anvers :

Art. 1^{er}. — Les gisements minéraux existant dans les zones déterminées ci-après, sont réservés à l'Etat et ne pourront être concédés à des particuliers ou à des sociétés privées ;

1^{re} zone. — Comprenant la partie du bassin limitée par deux plans parallèles, verticaux, distants l'un de l'autre de 25 kilomètres, dirigés du S.-S.-O. au N.-N.-E. et dont le plus oriental passe par Hasselt ;

2^e zone. — Toute la partie du bassin jusqu'à la frontière à l'Ouest d'un plan vertical, de la même direction que les premiers, et passant à 15 kilomètres à l'Est de la Tour Notre-Dame, à Anvers, en y annexant le sous-sol du domaine de Merxplats.

La seconde zone s'étend jusqu'à la frontière et au rivage de la mer à travers la Flandre orientale et la Flandre occidentale.

Art. 2. — Ceux qui, antérieurement au 15 mars 1902, auront, dans les zones réservées à l'Etat, en vertu de la présente loi, pratiqué des travaux de recherche pouvant donner lieu à indemnité, aux termes de l'article 41 de la loi du 2 mai 1837, seront indemnisés par l'Etat, conformément à la dite loi.

Les droits des propriétaires de la surface seront réglés suivant les règles établies par la loi du 21 avril 1840.

Art. 3. — Les redevances qui pourraient être dues en vertu de l'article précédent pourront toujours être rachetées. Le taux du rachat sera établi par un arrêté royal.

Voici les considérations principales invoquées par M. Hanrez à l'appui de son projet :

Le dépôt du projet de loi est la conclusion de l'interpellation que j'ai eu l'honneur de développer devant le Sénat dans la séance de ce jour. Je puis donc me dispenser d'un long exposé des motifs.

Il me suffira de rappeler les considérations principales que j'ai invoquées.

Le gisement houiller constaté dans le Limbourg belge paraît n'être que la continuation du bassin westphalien qui traverserait le Limbourg hollandais et le Nord de la Belgique pour rejoindre le bassin anglais.

L'existence de la houille est plus que probable dans la province d'Anvers. Elle pourrait être accompagnée de sel et de potasse, de sorte que notre agriculture serait, comme notre industrie, intéressée à ce que l'exploitation de nos nouvelles richesses minérales se fasse dans l'intérêt général et non au profit des seuls exploitants.

La législation sur les mines, vestige d'une époque où l'on ne pouvait prévoir le développement des mines et de l'industrie, ne sauvegarde pas suffisamment l'intérêt public.

La fièvre avec laquelle se poursuivent les recherches et les demandes en concession, les procédés mis en œuvre, indiquent des tentatives d'accaparement du gisement contraires à l'esprit des lois.

Notre corps des mines, le Conseil des mines et le gouvernement s'efforceront, sans aucun doute, de déjouer ces tentatives, mais il est de la plus haute importance de sauvegarder l'intérêt public en réservant au pays une partie suffisante du gisement pour assurer les besoins de nos chemins de fer et de notre marine et pour sauvegarder les intérêts des consommateurs et spécialement de notre industrie.

Les zones délimitées dans le projet de loi comprennent le domaine du camp de Beverloo, d'une superficie d'environ 5.000 hectares, et le domaine de Merxplats, d'une superficie de près de 1.200 hectares.

Le lit de l'Escaut, propriété de l'Etat, en fait également partie.

En se réservant ainsi un domaine minéral, la Belgique ne fait que suivre l'exemple de la Hollande et de la Prusse.

Ce dernier pays, qui possède déjà d'importantes exploitations de sel, de potasse et de charbon, ces dernières en Silésie et dans le bassin de la Sarre, se constitue un domaine minier en Westphalie en rachetant, au prix de sacrifices considérables, des concessions octroyées imprudemment.

La loi a un caractère d'urgence qui ne peut être méconnu.

Elle règle les droits des propriétaires de la surface, des sociétés, ou des particuliers, qui auraient déjà entrepris des travaux de recherche dans les zones réservées.

Les Primes à l'exportation en Allemagne

En raison de la crise qui sévit sur l'industrie métallurgique allemande, le syndicat houiller westphalien, le syndicat westphalien des cokés, le syndicat des fontes de Dusseldorf, le syndicat des demi-produits et le syndicat des poutrelles ont constitué une association sous le nom de Comptoir pour l'exportation. Son but est d'accorder des dégrèvements sur les prix des matières premières entrant dans la fabrication de produits destinés à être exportés et d'accorder des primes dites d'exportation à ces produits. Ces dégrèvements ou primes pourront être de 1 fr. 875 par tonne de houille, 3 fr. 125 par tonne de fonte et 12 fr. 50 par tonne de demi-produits ou de poutrelles.

Homologations de tarifs

14 juin 1902. Orléans. Tarif spécial D n° 7. Combustibles minéraux. (*Journal Officiel* du 20 janvier et du 16 juin 1902.)

14 juin 1902. Nord. Nouvelle édition du tableau des distances de la halte de Zuydcoote et addition au livret spécial n° 2 du tarif P. V. n° 7. Combustibles minéraux. (*Journal Officiel* du 26 mai et du 16 juin 1902.)

20 juin 1902. Nord, Ouest. La Compagnie du Nord est autorisée, suivant une demande faite d'accord avec la Compagnie de l'Ouest, à insérer, à titre d'essai et pour une année, la gare du Champ-de-Mars dans la nomenclature des stations auxquelles s'applique le barème du livret n° 2 du tarif spécial P. V. n° 7, pour la réception des charbons, les prix étant calculés par la distance via Argenteuil, Suresnes, Puteaux.

Il est d'ailleurs entendu que les gares des Moulineaux, Sèvres, St-Cloud, Suresnes, Puteaux et Bécon-les-Bruyères, intermédiaires entre Argenteuil et le Champ-de-Mars, bénéficieront des prix applicables à cette dernière gare. (*Journal Officiel* du 23 juin 1902.)

20 juin 1902. (Autorisation provisoire.) Nord. Tarif spécial P. V. n° 7. Combustibles minéraux. (*Journal Officiel* du 18 mai et du 23 juin 1902.)

28 juin 1902. Paris-Lyon-Méditerranée. La Compagnie est autorisée à proroger pour une nouvelle période de 6 mois l'application des prix dont l'inscription au tarif spécial P. V. n° 7 (combustibles minéraux) a été approuvée par décisions des 6 juin 1901 et 3 janvier 1902 (*Journal Officiel* des 10 juin 1901, 6 janvier et 30 juin 1902.)

BULLETIN COMMERCIAL

FRANCE

Charbons. — Ci-dessous les résultats du mouvement commercial des combustibles pendant les cinq premiers mois des années 1900, 1901 et 1902 :

COMMERCE SPÉCIAL, C'EST-A-DIRE QUANTITÉS LIVRÉES A LA CONSOMMATION

IMPORTATIONS

		1902	1901	1900	
		Tonnes.	Tonnes.	Tonnes.	
HOUILLE	GRUE	Angleterre.....	2.594.580	3.083.330	3.129.650
		Belgique.....	1.455.160	1.717.050	1.858.740
		Allemagne.....	326.050	319.290	328.510
		Etats-Unis.....	27.980	} 20.930	} 18.560
		Divers.....	19.230		
	TOTAUX.....		4.423.000	5.140.600	5.335.460
	COKE	Belgique.....	215.440	260.440	304.930
		Allemagne.....	216.410	364.540	308.230
		Etats-Unis.....	—	} 21.330	} 18.230
		Divers.....	20.160		
	TOTAUX.....		451.980	646.310	631.390
	Agglomérée	Angleterre.....	38.980	—	—
Belgique.....		80.480	—	—	
Allemagne.....		2.840	—	—	
Autres pays.....		20	—	—	
TOTAUX.....		122.320	—	—	
Goudron et brai de houille.....		1.198	1.052	1.538	

EXPORTATIONS

HOUILLE	GRUE	Belgique.....	200.140	138.040	242.420
		Italie.....	6.290	5.340	7.440
		Suisse.....	65.120	47.900	81.690
		Algérie.....	280	320	400
		Divers.....	36.460	31.060	47.410
	Approvisionnement (français... de navires (étrangers...)		38.000	77.630	109.610
			19.640	16.320	21.720
	TOTAUX.....		365.930	316.610	510.690
	COKE	Belgique.....	7.400	} 14.790	} 31.900
		Suisse.....	7.990		
		Autres pays.....	12.910		
	TOTAUX.....		28.300	14.790	31.900
Agglomérée	Belgique.....	200	—	—	
	Suisse.....	2.520	—	—	
	Italie.....	170	—	—	
	Autres pays.....	10.580	—	—	
	Approvisionnement (français... de navires (étrangers...)		34.670	—	—
			460	—	—
TOTAUX.....		48.600	—	—	
Goudron et brai de houille.....		10.156	7.568	10.614	

Pour les cinq premiers mois de l'année, nos importations de houilles et de briquettes sont inférieures de 595.280 t. ou de 11,5 % à celles de la période correspondante de 1901.

Pendant le mois de mai seulement, ces importations ont été de 947.520 t. en 1902 contre 1.088.440 t. en 1901. L'Angleterre nous en a fourni 538.720 t. au lieu de 580.360, la Belgique 333.060 t. au lieu de 421.580, l'Allemagne 75.640 t. au lieu de 84.790, les Etats-Unis n'ont contribué à assurer notre consommation que pour 20 t. et les autres pays producteurs que pour 60 t. au lieu de 1.710 t. en tout en mai 1901.

Nos importations de coke continuent également à décroître. Les résultats des cinq premiers mois de l'année accusent un déficit de 194.000 t. ou de plus de 30 %. En mai dernier, la consommation de coques étrangers a été de 100.100 t. contre 128.650 t. en mai 1901; la Belgique entre dans ce total pour 50.290 t. au lieu de 52.420 t., l'Allemagne pour 47.280 t. au lieu de 71.960, et l'Angleterre pour 2.530 t. au lieu de 4.270 t. Les Etats-Unis ne nous envoient pas de coke.

Pendant le mois de mai, nos exportations de houilles et briquettes se sont élevées à 90.490 t. contre 61.630 t. en mai 1901. Nous avons expédié 37.610 t. en Belgique au lieu de 25.500 t., 13.090 t. en Suisse au lieu de 9.790 t., 15.670 t. sur des pays non dénommés dans la statistique au lieu de 2.670 t. Nos envois dans les ports pour des approvisionnements de navires se sont maintenus au chiffre de l'année dernière, soit environ 22.000 t.

Nos exportations de coke maintiennent aussi leurs progrès précédents sans devenir toutefois beaucoup plus importantes; elles ont été de 3.650 t. en mai 1902 contre 2.630 t. en mai 1901.

Le marché charbonnier conserve toute sa fermeté des mois précédents et ne peut encore être que consolidé par les excellents résultats qu'a donnés l'adjudication de charbons pour les chemins de fer belges.

Jusqu'à présent, il n'apparaît pas que le résultat négatif de la réunion mixte d'Arras doive amener la cessation du travail dans le Nord de la France. La majorité des mineurs reste évidemment satisfaite des salaires qui sont payés en application des décisions prises par les C^{ies} houillères, salaires qui d'ailleurs sont sensiblement les mêmes que ceux payés en mai, par exemple, malgré la réduction de la prime, car le rendement individuel du mineur a, dit-on, accru immédiatement dans des proportions équivalentes d'une part et, d'autre part, les chômages seraient moins nombreux que précédemment.

En dépit de ce calme apparent, nous ne serions nullement étonnés qu'une agitation plus ou moins vive surgisse, sinon bientôt, au moins pour l'automne. Les syndicats de mineurs du Nord et du Pas-de-Calais ont, en effet, une revanche à prendre sur les Compagnies et nous pouvons être assurés qu'ils ne l'oublieront pas. En outre, les fameuses lois en élaboration de la journée de huit heures et de la retraite des mineurs qui semblent dormir au Sénat actuellement seront, sans doute, bientôt tirées de leur torpeur et nous reverrons très probablement se reproduire les tentatives de pression qui réussirent si bien aux mineurs l'automne dernier.

Pour ces raisons et pour toutes les causes de fermeté qui existent encore en Belgique et en Amérique, il est donc très probable que le marché charbonnier français conservera au moins les prix actuels jusqu'à la fin de l'année courante. Depuis

longtemps déjà, ces prix sont sans changement, il n'est donc pas nécessaire de les répéter une fois de plus.

La navigation est arrêtée par le chômage annuel des canaux. Les frets sont fermes quoique les affaires soient presque nulles. De Lens, Paris vaut 4^f75 et même 5^f, Reims 3^f25, Nancy 5^f25. De Denain, Paris est payé 4^f à 4^f15.

Fontes, fers et aciers. — La situation ne varie pas sur le marché sidérurgique: le calme persiste partout et l'approche des vacances permet de croire qu'il ne faut pas s'attendre à voir d'ici peu une amélioration sérieuse se produire. Le travail, dans les forges comme dans les ateliers de dénaturation, n'est pas très abondant, mais il l'est assez cependant pour permettre le maintien des cours dans tous les compartiments.

D'après l'*Echo des Mines*, il y aurait, au 1^{er} juillet 1902, 97 hauts-fourneaux en feu contre 93 au 1^{er} janvier et 111 au 1^{er} juillet 1901. Les Aciéries de Longwy et de Micheville, la Société de Saulnes et celle de Senelle-Maubeuge ont rallumé des fourneaux pendant le semestre écoulé, ainsi que MM. Schneider et C^{ie}, à Cette. Par contre, les Hauts-Fourneaux de Maubeuge ont arrêté les leurs, Vezin-Aulnoye a arrêté de même celui d'Aulnoye, enfin MM. Capitain-Gény et C^{ie} ont également éteint le leur.

BELGIQUE

Charbons. — L'adjudication du 24 juin a bien fourni les résultats qu'on escomptait. On pourrait même dire que les prix sont très légèrement plus élevés que ceux de l'adjudication précédente, sauf pour les menus gras qui accusent une baisse d'environ 0^f40, mais il ne faut pas oublier que les charbonnages ont accordé une réduction de 1^f à l'industrie sur les charbons de cette qualité. L'Etat est donc moins bien partagé que les particuliers puisqu'il n'est favorisé que d'une réduction de 0^f40.

Voici le détail des soumissions :

SOUSSIONS DÉPOSÉES A CHARLEROI :

Menus gras. — Charbons à coke. — Type II : 6 lots à 13 fr. 75, Anvers bassin ou Gand docks; ces 6 lots sont soumissionnés par les Anglais; 14 à 13 fr. 40, 5 à 13 fr. 25.

Menus demi-gras. — Type IV. — 25 lots à 12 fr. 60, 3 à 12 fr. 35.

Menus quart-gras. — Type III. — 8 lots 1/2 à 11 fr.

Menus maigres. — Type II. — 29 lots à 8 fr. 90.

Gailletins. — 1/2 lot à 24 fr. 75.

Gailleteux. — 5 lots à 16 fr., 1 à 16 fr. 25.

Charbons de fours. — 3 lots à 15 fr. 90, 1 à 15 fr. 75 et 1 à 15 fr. 50.

SOUSSIONS DÉPOSÉES A LIÈGE :

Menus gras. — Type II. — 1 lot à 13 fr. 40.

Menus demi-gras. — Type IV. — 10 lots 1/2 à 12 fr. 60, 1 à 12 fr. 40 et 1 à 13 fr. (ce dernier, allemand).

Menus quart-gras. — Type III. — 8 lots à 11 fr., 2 à 10 fr. 80.

Menus maigres. — Type II. — 4 lots à 8 fr. 90.

Gailleteux. — 2 lots à 16 fr.

Gailletins. — 1 lot à 25 fr. 40 (allemand).

PRIX MOYENS SOUSSIONNÉS AUX DERNIÈRES ADJUDICATIONS

par les Fournisseurs belges

Liège.

Maigres et demi-gras.

	4 SEPT. 1900	12 MARS 1901	14 MAI 1901	9 JUIL. 1901	17 SEPT. 1901	25 MARS 1902	24 JUIN 1902
Type I Fr . . .	»	»	»	»	»	»	»
Type II . . .	18 »	13 05	11 90	8 93	8 60	8 74	8 90
Type III . . .	19 91	14 93	13 90	11 37	10 84	10 87	10 96
Type IV . . .	20 33	15 97	14 97	13 50	12 51	12 52	12 58

Gras.							
Type I Fr . . .	»	»	»	»	»	»	»
Type II . . .	»	»	»	14	»	13 80	» 13 40
Forges . . .	»	»	»	»	»	»	»
Gailloteux . . .	23 65	18 42	»	»	15 42	15 88	16 »
Gaillétins . . .	»	»	»	25	»	»	»
Coke . . .	»	»	»	»	»	»	»
Coke lavé . . .	»	»	»	»	»	»	»
Briquettes . . .	»	»	23 56	20 20	18 80	17 86	»

Charleroi.

Maigres et demi-gras.							
Type I. Fr. . .	»	»	»	»	»	»	»
Type II . . .	17	»	13	»	11 60	9 11	8 89
Type III . . .	20	»	20	»	15	»	11
Type IV . . .	21	»	21	»	16	»	11

Gras.							
Type I. Fr. . .	»	»	»	»	»	»	»
Type II . . .	22 50	17 02	15 86	13 65	13 80	13 80	13 36
Forges . . .	»	»	»	»	14 40	»	»
Gailloteux . . .	23 96	17 94	»	»	16 05	16	» 16 04
Gaillétins . . .	»	»	»	25 87	»	»	24 75
Coke . . .	35	»	»	»	17 50	»	»
Coke lavé . . .	»	33 50	»	»	24 33	»	»
Charbon de four	»	»	»	16 26	»	»	15 79
Briquettes . . .	»	»	23	»	19 50	18	» 18

En plus des soumissions ci-dessus détaillées, MM. William, de Cardiff, en ont déposé une autre, ainsi rédigée : 1 lot charbon pour foyers, type I, 1 lot type II, 1 lot type III et 1 lot type IV, le tout à 15^f25, livraison Anvers-Bassins.

Par ces résultats, on voit que tous les charbonnages belges envisagent la situation de la même façon, puisqu'il y a un accord remarquable dans les prix. En comptant toutes les offres étrangères, on ne trouve que 122 lots de menus offerts pour 80 lots demandés; la proportion est un peu moins forte que pour l'adjudication du 25 mars dernier, ce qui correspond bien à l'opinion que les stocks actuels sont très réduits.

La fermeté est donc plus grande que jamais sur le marché charbonnier aussi bien, d'ailleurs, pour les coques et les briquettes que pour les houilles.

Les frets sont sans changement. La navigation commence à reprendre.

Fontes, fers et aciers. — Il n'y a aucun changement sérieux à signaler dans la situation du marché sidérurgique qui reste toujours calme, mais cependant avec une légère tendance à l'amélioration.

On cote actuellement sur les bases suivantes pour le pays :

Fers marchands n° 2	fr. 13 75	°/o kil.
Aciers marchands	» 14	»
Poutrelles	» 13 50	»
Cornières	» 14	»
Tôles fer n° 2	» 14 25	»
Tôles fer n° 3	» 14 75	»
Tôles acier Thomas	» 15	»

ANGLETERRE

Charbons. — Aucun changement dans les cours des frets. On a coté pendant la quinzaine écoulée :

De la Tyne : Rouen, 1.800 t. à 5^f625; Boulogne 650 t. à 5^f30; Anvers 1.600 t. à 5^f; Rouen 1.700 t. à 5^f625; Tunis 2.000 t. à 8^f75; Cronstadt 2.000 t. à 5^f; Hambourg 1.400 t. à 4^f75; Gènes 3.000 t. à 7^f50.

De Cardiff : La Pallice 1.550 t. à 4^f50, 2.250 t. à 4^f25; La Rochelle 2.250 t. à 4^f25 et 4^f50; Cherbourg 480 t. à 6^f; Alger 7^f25, 1.500 t. à 7^f; St-Michel 2.300 t. à 9^f375; St-Nazaire 4^f25

et 4^f50; Cette 8^f75; St-Malo 5^f30; Hambourg 5^f; Alger 1.800 t. à 7^f25; Oran 7^f25; Bordeaux 2.800 t. à 5^f75.

De Blyth : Havre 950 t. à 5^f.

De Swansea : Rouen 800 t. à 6^f55, 6^f25; St-Nazaire 4^f50; Oran 1.200 t. à 7^f50; Rouen 1.000 t. à 6^f75, 650 t. à 7^f25.

De Burryport : Caen 600 t. à 6^f25; Rouen 7^f50.

Dans son ensemble, le marché charbonnier a encore accentué sa fermeté. Le chômage que devaient occasionner les fêtes du couronnement du roi Edouard VII a été fort réduit par suite du recul de ces fêtes, mais il aura nécessairement lieu plus tard et l'on peut toujours compter sur la même réduction de production.

Newcastle, 30 juin. — Le marché conserve sa fermeté des semaines précédentes. Le meilleur Northumberland pour vapeur est stationnaire de 14^f à 14^f375 la tonne f. b. Tyne, le second choix étant inchangé également de 11^f25 à 12^f50. Les menus pour vapeur encore très abondants sont en baisse de 0^f30 et valent de 6^f à 6^f25. Le charbon à gaz est ferme, le meilleur étant coté 11^f25 à 11^f875 et la deuxième qualité 10^f30 à 10^f625.

Le charbon de Durham non criblé réalise 10^f625 à 11^f, en avance de 0^f30. Le charbon à coke est bien tenu et assez bien demandé.

Le coke de fonderie est ferme de 21^f25 à 21^f875 la tonne f. b. Tyne et le coké de haut-fourneau de 19^f375 à 19^f75 la tonne rendue aux usines de la Tees, soit en avance d'environ 0^f625 pour les deux catégories.

Dans le Yorkshire, le marché a également conservé son activité même en charbons domestiques, la demande pour Londres s'étant maintenue très active en prévision des fêtes du couronnement. Le meilleur Silkstone s'est tenu à 16^f25 et la 2^e sorte à 14^f375. Le Barnsley 1^{er} choix réalise 14^f375 à 15^f et le second 13^f125 la tonne prise au puits. Les charbons de vapeur pour locomotives sont assez bien demandés et d'assez nombreux contrats ont été passés pour le 2^e semestre à des prix s'écartant assez peu de 11^f25. Le coke vaut de 14^f375 à 15^f la tonne prise aux fours.

Cardiff, 30 juin. — Le marché est, comme bien l'on pense, un peu dérouté par la remise des fêtes du Couronnement. De nombreux ordres avaient été remis aux grosses maisons de Cardiff en vue des fêtes et la livraison des quantités ainsi demandées et non enlevées est pour le moins retardée. Les prix ont été naturellement bien soutenus par les ordres en question et surtout par la perspective du chômage général qui devait accompagner les fêtes. Le meilleur charbon à vapeur réalise 20^f à 20^f30, les bons seconds font 19^f375 à 19^f75 et les charbons maigres 17^f50 à 17^f80, ces derniers combustibles sont particulièrement demandés. Le marché des menus est ferme, les meilleures qualités sont cotées 9^f75 à 10^f et les secondes 1^f25 de moins. Les meilleures qualités de charbons du Mom-mouthshire sont bien tenues également de 16^f875 à 18^f125, les secondes faisant 15^f30 à 15^f625. Aucun changement en charbons bitumineux. Le Rhondda n° 3 cote : gros 17^f80, tout-venant 15^f à 15^f30, menus 11^f875 à 12^f50 la tonne; et le n° 2 : meilleurs gros 14^f375, 2^{es} 13^f75, tout-venant 12^f25 à 12^f50, menus 8^f75. Les briquettes sont également fermes de 18^f75 à 20^f suivant qualité. Le coke de fonderie est stationnaire de 23^f125 à 29^f375 la tonne.

A Swansea, il n'y a aucun changement dans la situation du

marché de l'antracite dont la 1^{re} qualité vaut 30^f, la 2^e 27^f50, la 3^e 26^f25, etc.

Fontes, fers et aciers. — Les nouvelles du marché sidérurgique anglais sont assez contradictoires. Les chantiers de construction de navires du Nord de l'Angleterre sont peu occupés, et dans beaucoup d'autres usines le travail fait également défaut. Cependant les laminoirs à rails travaillent à plein trait et le prix de la fonte s'améliore toujours à Middlesbrough. La fonte Cleveland n° 3 se vend 61^f875 et jusqu'à 62^f50 ; le n° 4 atteint 61^f50, la fonte d'affinage 60^f625, la fonte truitée 60^f, la fonte blanche 59^f375. Et la tendance reste encore à la hausse. La fonte hématite cependant est toujours faible, les numéros mélangés ne dépassent pas 71^f25.

En rails, la demande est considérable, le prix des gros se tient à 13^f75. En tôles, au contraire, les ordres sont très peu abondants ; les tôles d'acier sont vendues 14^f375, les barres de fer ordinaire 15^f625, moins 2,5 % d'escompte.

A Glasgow, on cote : warrants écossais n°s mélangés 68^f40 ; warrants n° 3 de Middlesbrough 62^f, warrants hématite 74^f75.

BULLETIN FINANCIER

COUPONS DÉTACHÉS. — 20 juin : Hauts-Fourneaux de Maubenge, c. n° 52, brut 25 fr. net : nominatif 25 fr., porteur 23 fr. 40.

30 juin : Courrières, c. n° 22, brut 37 fr. 50, net : nominative 36 fr., porteur 34 fr. 803 ; Douchy, c. n° 45, brut 35 fr., net : nominative 32 fr. 60, porteur 32 fr. 44.

1^{er} juillet : Albi, c. n° 43, brut 25 fr., net : nominative 24 fr., porteur 22 fr. 64 ; Azincourt, c. n° 14, brut 20 fr., net nominative 19 fr. 20 ; Campagnac, c. n° 4, brut 70 fr., net : nominative 67 fr. 20, porteur 64 fr.

COUPONS ANNONCÉS. — 1^{er} août : Carvin (action entière) 70 fr. ; Carvin (le cinquième) 14 fr.

HOUILLÈRES DE SAINT-ÉTIENNE

(suite et fin)

Recherches. — Au sud des concessions de Bérard et du Treuil, nous avons poussé une longue galerie d'exploration dans la 11^e couche irrégulière dans cette région, et nous avons approfondi le puits Neyron afin de reconnaître l'allure du faisceau des petites couches 10^e, 11^e et 12^e et d'en préparer l'aménagement, en temps utile, si ces couches sont reconnues exploitables. Nous avons aussi fait des recherches dans deux petites couches des concessions de Terrenoire et de Chaney ; les premières ont été infructueuses ; nous continuons les secondes.

Préparations. — Nous avons continué le percement d'une galerie d'aérage dans la 15^e couche rencontrée il y a quelques années par le puits des Flaches et nous avons approfondi, en sous-stot, le puits Saint-Louis qui doit servir à l'exploitation. A Méons, sous la clôture Neyron, que nous avons acquise il y a deux ans, nous avons continué le traçage des galeries nécessaires à l'exploitation des 12^e et 13^e couches, exploitation qui se fera dans peu de temps par le puits Verpillieux. Au Treuil, nous avons achevé la galerie au rocher qui relie le puits de la Pompe au point le plus élevé de la 13^e couche ; cette galerie permettra d'aérer et de remblayer les étages supérieurs de cette couche dont l'exploitation se fait par le puits Villiers.

Epuisements. — Pour éviter le retour des inondations qui ont entravé nos extractions, il y a deux ans, nous avons assuré l'écoulement des eaux en modifiant le relief du sol et en complétant le bétonnage des ruisseaux, puis nous avons posé une pompe centrifuge très puissante afin de relever très rapidement à la cote voulue les eaux pluviales qui, en cas d'orage, s'accumulent dans un bas-fond de la plaine du Treuil.

A l'intérieur, nous avons ouvert, dans le rocher, une longue galerie afin de relier les pompes du Chêne et de Thibaut, distantes l'une de l'autre de 1 kilomètre ; ce travail sera bientôt achevé ; ces pompes pourront alors s'aider et se suppléer en cas d'avaries survenues à l'une d'elles.

La puissance des appareils de vaporisation du puits du Chêne a été augmentée par l'addition d'une chaudière.

Les eaux qui pénètrent en grande quantité de la concession du Cros dans notre concession de Méons nécessitent l'installation d'une pompe spéciale ; cette machine, soldée en grande partie en 1901, sera placée dans le puits Verpillieux à la profondeur de 330 mètres.

Améliorations. — Dans le but de supprimer le transport par voitures de la houille consommée dans les chaudières à vapeur des puits de la Pompe, du Chêne et des Flaches, nous avons relié ces puits à notre ligne de chemin de fer par des plans inclinés dont une partie a été exécutée en 1901.

Réfections. — Au puits de la Chaux, nous avons remplacé par une machine neuve et un chevalement métallique l'ancienne machine d'extraction et l'ancien chevalement en très mauvais état dont l'entretien était onéreux.

Au puits de la Pompe, la machine actionnant l'un des ventilateurs était trop faible ; elle a été remplacée par une machine plus puissante.

Le chevalement et les appareils nécessaires à la descente des remblais du puits du Bardot ayant été détruits par un incendie, ont été remplacés par des constructions incombustibles.

Notre compte assurance a supporté les charges qui lui incombaient du fait de l'incendie.

Outillage. — Nous avons achevé l'installation du compresseur d'air du puits du Chêne ; actuellement, nos mines sont pourvues largement de force motrice, sous forme d'air comprimé, pour tous les travaux où l'emploi de la vapeur n'est pas possible.

Nous avons commandé et soldé en grande partie un nouvel atelier de lavage afin d'épurer nos houilles fines de mauvaise qualité qui ne trouvent pas, sans subir cette opération, un écoulement suffisant.

Installations en faveur des ouvriers. — Le lavabo du Treuil, ne pouvant recevoir le nombreux personnel des puits Treuil et Villiers, a été agrandi.

Situation économique. — Nous vous avons dit, au début de ce rapport, que l'année qui vient de s'écouler a été prospère pour notre Société ; mais nous devons ajouter que cette prospérité est due à l'élévation du prix de vente et non à l'abaissement du prix de revient qui, au contraire, continue à s'accroître.

L'élévation du prix de vente n'est probablement qu'une exception tandis que l'élévation du prix de revient deviendrait une règle si les ouvriers qui ont déjà obtenu des réductions importantes d'heures de travail, obtenaient du Parlement de nouvelles réductions et les retraites très élevées qu'ils réclament.

Dans ces conditions, il serait à craindre que la quantité de travail s'abaîsserait encore, tandis que les charges imposées aux Compagnies houillères pour l'alimentation des caisses de retraite s'accroîtraient et viendraient s'ajouter à celles qui ont été rendues obligatoires par la loi de 1898 concernant les accidents du travail.

Résultats. — Les bénéfices de toute nature se sont élevés à 4.794.414 fr. 83. Selon nos usages, nous avons déduit : 1° le montant des travaux neufs exécutés en 1901, 1.231.180 fr. 30 ; 2° l'amortissement de la soulte des propriétés acquises ou construites en 1901, 195.445 fr. 45 ; 3° l'amortissement sur le matériel, 100.000 fr. ; 4° Provision pour réfection des actions, 20.000 fr. ; 5° l'amortissement extraordinaire de la dette, 225.121 fr. 95 ; soit en tout, 1.771.747 fr. 70. Il reste donc un bénéfice disponible de 3.022.667 fr. 13.

La situation économique que nous venons de vous exposer nous interdit toute augmentation de dividende et nous oblige à vous proposer de renforcer nos réserves.

Nous vous demandons d'augmenter la provision pour acquisition d'immeubles d'une somme importante, nous permettant de saisir l'occasion que nous croyons prochaine d'acquérir des propriétés situées sur nos exploitations et exposées à subir des dégradations du fait de nos travaux. D'autre part, les charges qui nous sont imposées par la loi sur les accidents du travail s'accumulent d'année en année et il est nécessaire, pour décharger l'avenir, de mettre en réserve un capital représentatif de ces pensions afin d'avoir ainsi des revenus équilibrant l'accroissement des charges. Enfin, il est prudent de laisser au reliquat du compte profits et pertes de larges ressources disponibles pour les besoins qui pourront se présenter dans les années moins prospères.

Pour ces motifs, nous vous proposons : 1° de fixer le dividende pour 1901 à 25 francs par action, ce qui absorbera 2.000.000 de fr. ; 2° de constituer une provision pour achats d'immeubles 800.000 fr. ; 3° de doter la réserve pour accidents d'une somme de 100.000 fr. ; 4° de porter la différence au reliquat du compte profits et pertes. Ce reliquat, qui est actuellement de 773.737 fr. 37, sera ainsi porté à 896.404 fr. 50.

Avant de terminer ce rapport, nous appelons votre attention sur les charges d'impôts dont est frappée notre Compagnie : 1° impôt des mines 149.553 fr. ; 2° impôt foncier et patentes 24.262 fr. 12 ; 3° impôt sur les valeurs de portefeuille 5.170 fr. 40 ; 4° impôt du timbre et de transmission 59.646 fr. 83 ; 5° impôt de 4 % sur le revenu 85.760 fr. Total pour l'Etat 324.392 fr. 35 ; octroi 24.217 fr. ; soit en tout 348.609 fr. 35 ou 4 fr. 35 par action.

D'autre part, les charges de notre Société en subventions aux caisses de secours et en allocations aux ouvriers blessés se sont élevées à 358.274 fr. 02, soit 4 fr. 48 par action.

BILAN AU 31 DÉCEMBRE 1901

— ACTIF —

VALEUR attribuée aux droits provenant de la Société civile des Mines de la Loire, aux termes de l'article 1er de l'acte de fractionnement du 10 octobre 1854, concessions et tréfonds de ladite Société . . .	5.266.609 41
A déduire : Notre part dans l'amortissement de la dette en 1901	225.808 71
Reste	5.040.800 70

DROITS de concession et de tréfonds acquis par la Société anonyme des Houillères	314.491 69
PROPRIÉTÉS IMMOBILIÈRES	2.378.192 80
DROITS de la Société dans le fonds de réserve de la dette	248.109 35
MARCHANDISES.	
Charbons	411.716 »
Cokes et agglomérés	136.880 » 248.596 »
APPROVISIONNEMENTS.	
Matériel de l'exploitation	151.272 02
Magasins d'approvisionnement	734.394 »
Matière agglomérante	21.532 70
Chevaux	82.287 22 989.485 94
CRÉANCES DE L'EXPLOITATION.	
Débiteurs pour charbon livré	1.129.769 42
— pour loyers actifs	30.673 35
— pour divers en comptes courants	249.141 95 1.409.584 72
VALEURS DE PORTEFEUILLE.	
Rentes sur l'État, Obligations et Actions	5.995.262 43
VALEURS DISPONIBLES en caisse, en portefeuille et chez divers banquiers	2.545.472 62
	19.169.996 25

— PASSIF —

CAPITAL SOCIAL représenté par 80.000 actions (fixation faite conformément à la loi de 1867, lors de la transformation de notre Société en Société anonyme libre en 1896)	8.000.000 »
EMPRUNT COMMUN AUX QUATRE SOCIÉTÉS ANONYMES.	
La part éventuelle de notre Société dans la somme de 4.190.000 restant à payer sur l'emprunt de 1852	1.596.685 85
A déduire : Notre part dans l'amortissement de la dette en 1901	225.808 71 1.370.877 14
RÉSERVES.	
Réserve de la dette	248.109 35
Réserve statutaire	800.000 » 1.048.109 35
PROVISIONS.	
Compte de prévoyance	426.037 09
Pour accidents	1.382.495 19
Pour travaux neufs	632.000 »
Fonds d'assurance contre l'incendie	62.759 53
Pour acquisitions d'immeubles	239.499 52 2.742.791 33
RÈGLEMENT DE DIVERS COMPTES.	
Tréfonciers	147.749 78
Fournisseurs	352.358 60
Entrepreneurs de transports	6.464 45
Créanciers pour loyers passifs	10.352 61
Salaires de la 2 ^e quinzaine de décembre 1901	220.829 95
Dividendes arriérés	46.589 »
Comptes de dépôts	323.517 33
Provision pour la caisse de secours	99.241 78
Créanciers divers en comptes courants	1.004.710 43 2.211.813 93
BALANCE.	
Bénéfices de l'exercice 1901	3.022.667 13
Reliquat des bénéfices antérieurs	773.737 37 3.796.404 50
	19.169.996 25

MINES DE COURRIÈRES

Résultats de l'exercice 1901

La production de l'exercice 1901, indépendamment de l'escaillage, charbon de qualité non marchande, qui est distribué aux ouvriers, s'est élevée à 1.944.997 t. En 1900 l'extraction totale avait été de 1.942.233 t. Il y a donc eu, pour 1901, une augmen-

tation de production de 2.764 t. Seules, la fosse n° 2 et la nouvelle fosse n° 10 ont donné une augmentation. Les fosses n°s 3, 5, 6, 7 et 8 présentent une faible réduction. Les fosses n°s 4 et 9 sont en forte diminution.

D'une manière générale, et notamment pour la grande majorité de nos fosses où la différence est, en somme, assez faible, le déficit dans les rendements, conséquence toujours constatée de l'augmentation des salaires, est la cause majeure et presque exclusive de cet arrêt dans le développement de la production.

Pour la fosse n° 4, il faut signaler, plus spécialement, l'exploitation devenue plus difficile dans les veines où elle était, les années précédentes, particulièrement fructueuse, et la nécessité de préparer, par de nouveaux traçages, l'installation d'un nouvel étage.

Pour la fosse n° 9 nous avons eu, à la suite de la venue d'eau déjà signalée l'an dernier, à organiser les moyens nécessaires d'épuisement et à développer, dans les quartiers non atteints, nos ressources d'exploitation.

En résumé, il est présumable que, pour le rendement, nous nous trouverons au cours du présent exercice dans des conditions plus favorables ; et, comme les autres causes signalées ont un caractère transitoire, nous sommes fondés à espérer que nous reprendrons, en 1902, la marche progressive que nous suivions antérieurement à l'année 1901, laquelle n'aura marqué qu'un arrêt passager dans le développement de notre production.

Le nombre des ouvriers travaillant au fond de nos mines a été de 6.478, contre 5.929 en 1900. Le nombre total de nos ouvriers, tant du fond que du jour, a été de 7.938, en augmentation de 694 unités sur le chiffre de l'an dernier. La durée de la journée moyenne est restée sensiblement la même.

Le prix de revient a subi une nouvelle et forte hausse qui résulte à la fois de l'augmentation des salaires accordée, tant aux ouvriers du fond qu'à ceux du jour, et de la réduction de rendement.

Les travaux de premier établissement ont été :

A la fosse n° 2. — Changement des appareils d'alimentation des générateurs pour en augmenter la puissance.

A la fosse n° 3. — Mêmes changements qu'à la fosse n° 2 dans l'alimentation des générateurs.

A la fosse n° 5. — Changement aussi dans l'alimentation. Agrandissement du carreau et terrassements pour transformer les voies du carreau, afin de faciliter les manœuvres des wagons et pouvoir en faire la double pesée.

A la fosse n° 6. — Modification des voies du carreau dans le même but qu'à la fosse n° 5, travail qui avait été commencé en 1900. Transformation complète des jeux de soupape du compresseur d'air afin d'en augmenter le rendement. Augmentation du matériel du fond.

A la fosse n° 7. — Commencement de la transformation des voies du carreau comme dans les fosses précédentes. Achèvement de l'installation de la pompe souterraine qui aide la pompe de la fosse n° 9. Remplacement des bobines en fonte de la machine d'extraction, qui avaient été avariées, il y a quelques années, par des bobines en acier coulé.

A la fosse n° 8. — Achèvement de la modification des soupapes du compresseur d'air pour améliorer son fonctionnement. Remplacement des bobines de la machine d'extraction, pour la

même raison et dans les mêmes conditions qu'à la fosse n° 7. Edification d'un bâtiment pour recevoir deux générateurs à ajouter à la batterie actuelle.

A la fosse n° 9. — Installation d'un ventilateur Mortier et de deux générateurs supplémentaires. Achèvement du montage d'un troisième compresseur d'air. Construction d'un bâtiment pour les machines du groupe électrogène qui va actionner la puissante pompe souterraine dont on creuse l'emplacement à l'étage de 184 mètres. Augmentation du matériel roulant du fond.

A la fosse n° 10. — Achèvement des accrochages et de leurs voies de service. Installation des estacades pour les mises en stock. Augmentation du matériel roulant du fond.

A la fosse n° 11. — Continuation du creusement du puits et des accrochages et des voies d'accès. Edification du bâtiment d'extraction. Installation de la machine d'extraction. Achèvement de la grande chaufferie commune pour les deux fosses n° 4 et n° 11, et montage des tuyauteries qui conduisent la vapeur aux machines de ces deux fosses. Etablissement de la galerie à large section qui doit réunir la fosse n° 4 au nouveau ventilateur. Commencement des bâtiments qui vont loger ce ventilateur et les compresseurs. Installation d'un château d'eau avec épurateur. Achèvement des nouveaux bureaux et ateliers substitués aux anciens qui étaient insuffisants et en mauvais état.

A la fosse n° 12. — Achèvement des sondages. — Congélation des terrains en suite de l'installation de la machine frigorifique et des générateurs spéciaux fournissant la vapeur à cette machine. Creusement du puits dans les terrains gelés. Installation de l'ancienne machine d'extraction de la fosse n° 2 avec laquelle sera opéré le creusement et qui restera pour les services qu'on aura à faire par cette fosse n° 12 lorsqu'elle sera affectée à l'aérage de la fosse n° 5.

A la fosse n° 13. — Creusement de la tête du puits jusqu'à 10 mètres de profondeur et à 8 mètres de diamètre, pour recevoir les tuyauteries des appareils frigorifiques. Exécution des sondages pour la congélation. Construction des bâtiments provisoires pour les engins de sondages, la machine de fonçage, les générateurs, les bureaux et ateliers. Création d'une voie ferrée, comprenant deux grands ponts métalliques, pour rattacher la fosse n° 13 à notre réseau général.

Ateliers centraux. — Modifications dans les ateliers et achèvement de la nouvelle charpenterie.

Chemin de fer. — Achèvement d'une grande gare de triage entre les fosses de Billy-Montigny et de Méricourt, pour la formation de trains classés. Agrandissement du garage d'Avion où sont livrés, à la Compagnie du Nord, les wagons expédiés dans la direction de Lens. Préparations diverses pour le doublement de la voie rattachant les fosses au rivage d'Harnes.

Construction de maisons de gardes-barrières à la fosse n° 7, dans le marais de Montigny et sur le parcours du chemin de fer de la fosse n° 13. Achat de 2 nouvelles locomotives, ce qui en porte le nombre à 17.

Rigole d'écoulement. — Continuation des travaux de rectification, élargissement et approfondissement de la rigole par laquelle s'évacuent, vers la Souchez, les eaux des fosses du Sud.

Construction de maisons. — A Billy-Montigny. — Cons-

truction d'une caserne de gendarmerie. Construction d'une maison pour le vétérinaire.

Près la fosse n° 5. — Construction de 52 maisons ouvrières.

Près la fosse n° 8. — Construction de 20 maisons ouvrières, et construction de 2 maisons d'employés.

Près la fosse n° 9. — Construction de 8 maisons ouvrières.

Près la fosse n° 10. — Construction de 2 maisons d'employés.

Près la fosse n° 13. — Construction de 4 maisons d'employés.

Le stock, au commencement de l'exercice, était de 11.345 t. 6. Ce stock ajouté à la production 1.945.995 t. 6 donnait un tonnage disponible de 1.956.341 t. 2, dont 1.842.517 t. 3 ont été vendues; 95.823 t. 5 ont été consommées à la Compagnie; 18.000 t. 4 formant le stock au 31 décembre 1901.

Le bilan de 1901 s'établit conformément au résumé ci-après :

BILAN AU 31 DÉCEMBRE 1901

— ACTIF —

Concession : sa valeur au 27 octobre 1852	5.400.000 »	
Chemin de fer et canal de la Souchez	600.000 »	6.000.000 »
Dépenses extraordinaires et de premier établissement, matériel et immeubles utilisés industriellement depuis le 1 ^{er} janvier 1897 (origine de la Société anonyme)		10.007.737 34
Charbons et briquettes restant en magasin		180.040 40
Approvisionnements : magasins, chantiers et ateliers		2.735.459 26
Valeurs mobilières		8.045.067 79
Immeubles sans utilité industrielle immédiate :		967.489 90
Banquiers	4.058.175 41	
Marchands, fournisseurs et comptes à régler	2.398.097 61	
Acompte sur dividende de l'exercice	2.625.000 »	
Espèces en caisse	57.462 15	
Portefeuille	586.992 20	9.725.727 37
		37.661.522 06

— PASSIF —

Capital social		6.000.000 »
Réserve statutaire		3.000.000 »
Fonds de prévoyance et d'amortissement. (Art. 14 des statuts.)		
A. PRÉVOYANCE	7.590.249 97	
B. AMORTISSEMENT.		
(depuis le 1 ^{er} janvier 1897, origine de la Société anonyme).		
1 ^o Dépenses extraordinaires et de premier établissement, matériel et immeubles utilisés industriellement		10.042.132 45
2 ^o Immeubles sans utilité industrielle immédiate		18.032.082 42
Banquiers		»
Marchands, fournisseurs, comptes à régler	4.015.564 88	
Profits et pertes	6.613.574 76	40.629.139 64
TOTAL		37.661.522 06

Résolutions votées par l'Assemblée générale ordinaire du 20 mai 1902. — L'Assemblée approuve les comptes tels qu'ils lui ont été présentés par le Conseil d'administration, ainsi que le bilan et l'inventaire pour l'exercice 1901.

La réserve légale ayant atteint 3.000.000 de francs, chiffre satisfaisant à la fois aux prescriptions de la loi et des statuts, il y a lieu de le maintenir sans augmentation. En conséquence, l'Assemblée fixe à 6.600.000 francs, soit 110 francs par action, le dividende de l'exercice 1901.

Les acomptes payés sur le dividende ayant été :

Au 30 septembre 1901, par action 17 fr. 50, au total 1.050.000 fr., au 31 décembre 1901, par action 26 fr. 25, au total 1.575.000 fr., au 31 mars 1902, par action 28 fr. 75, au total 1.725.000 fr. Il sera distribué au 30 juin 1902, par action 37 fr. 50, au total 2.250.000 fr. Soit 110 fr. par action et au total 6.600.000 fr.

L'Assemblée décide qu'il sera reporté, sur l'exercice prochain, un solde de 13.574 fr. 76.

MM. Paul Schneider et Piérard, administrateurs sortants, ont été réélus, ainsi que MM. Ch. Maniez, P. Coppin et J. Mathieu comme commissaires des comptes.

MINES DE LA CLARENCE

Résultats de l'exercice 1901

Production. — Pour la première fois depuis l'origine de la Société, nous voyons figurer, très modestement encore il est vrai, les Mines de la Clarence sur la statistique de la production houillère du Pas-de-Calais, pour le chiffre de 9.941 t. Cette production provient uniquement de traçages et de divers travaux de préparation. C'est un premier résultat, un acheminement vers de plus importants.

Vente et utilisation des charbons — La production brute de 9.941 t. se décompose en 5.991 t. de charbon et 3.450 t. d'escaillage.

3.210 t. ont été vendues par wagons ou par voitures; 525 t. ont été distribuées gratuitement au personnel; 5.559 t. ont été consommées par nos générateurs et nos divers services. Le stock, conforme à l'inventaire, était de 145 t. 500 au 31 décembre.

Travaux. — Puits n° 1. — Nous avons dépensé 65.736 fr. 44 pour l'achèvement de l'installation de notre puits principal et la reprise de l'approfondissement.

L'approfondissement, que nous avons réattaqué aussi rapidement qu'il nous a été possible, a été l'objet de notre préoccupation constante. Aussi, dès que les installations superficielles ont été terminées, nous avons creusé les accrochages au niveau de 550, et, pendant que la bowette de reconnaissance à ce niveau était activement poussée vers le cœur de notre concession, nous reprenions le raval du puits à l'aide d'un tube de 0^m 80 de diamètre traversant le stot artificiel : ce procédé nous a permis de continuer l'extraction. Ce mode de travail a été abandonné dès qu'il a été possible d'établir, par une descenderie dans la veine Marie-Thérèse, une communication entre le puits et la bowette de 550. Cette descenderie sert actuellement à remonter à ce niveau les produits du creusement. Le tube n'est plus utilisé que pour l'aérage.

A la fin de l'exercice, le puits était creusé et maçonné jusqu'à la profondeur de 591 mètres.

Puits n° 2. — Les dépenses y ont été de 2.590 fr. 31, occasionnées par l'installation, à la tête du puits, de planchers d'isolement en vue de la mise en marche du ventilateur, et dans le creusement, à 52 mètres de profondeur, d'une galerie qui doit recevoir la pompe centrifuge, à commande électrique, destinée à extraire les eaux du niveau nécessaires à l'alimentation de nos générateurs.

Travaux de recherches. — La caractéristique de l'allure des terrains en place, à l'étage 550, est que leur direction est à

peu près exactement Nord-Sud : en conséquence, la bowette à cet étage a pris, dès le départ du puits, une direction Est-Ouest qui s'est peu modifiée. La pente des terrains a varié entre 25 et 50°.

A 45 m. du puits, la bowette a atteint une veine de 0^m 60 à 0^m 80, en deux sillons (veine Marie-Thérèse). Cette veine avait été reconnue inexploitable à l'étage 477. A 175 m. du puits et à 130 m. de Marie-Thérèse, nous avons atteint la grande veine reconnue à 477 (veine Geneviève), de 2 m. d'ouverture totale, dont 1^m 50 de charbon d'excellente qualité.

Au 31 décembre, la bowette était à 209 m. du puits, dans des cuerelles massives.

Travaux d'exploitation. — A l'étage 477, l'exploitation a été restreinte à la veine Geneviève. Cette veine est restée très irrégulière d'allure et de composition, dans cette région renversée. Néanmoins nous avons pu y poursuivre une extraction de petite importance à l'amont-pendage.

A l'étage 550, les travaux dans Geneviève, recoupée à la fin de l'exercice seulement, ont consisté en un montage de reconnaissance vers 477 qui, au 31 décembre, était à 10 m. de hauteur en belle veine. Les travaux dans la veine Marie-Thérèse ont été plus importants. La veine est restée belle dans toute la partie en place. Le crochon, reconnu par un montage de communication de 550 à 477, s'y est formé à 40 m. de hauteur. Il descend vers le Sud. C'est, ainsi que nous vous l'avons dit, par une descenderie dans cette veine que l'approfondissement du puits est continué.

Dans l'accrochage Nord, à 550, nous avons reconnu une petite veine de 45 à 50^{cm}, en un seul filon (veine Valentine), dont l'exploitation sera intéressante aux étages inférieurs seulement.

Ces divers travaux de recherches et d'exploitation, les frais généraux, etc., ont coûté 352.745 fr. 46.

Sondage d'Ourton. — La dépense a été de 40.626 fr. pour un avancement de 208^m80, de la cote 480 à la cote 688^m80. Le terrain, constitué au début de l'année par du calcaire marneux, est devenu du calcaire carbonifère très nettement caractérisé à partir de la profondeur de 550 m., et il était encore tel à la fin de l'exercice. A de telles profondeurs, ce sondage est pour notre Société une charge sérieuse. Mais le sacrifice que nous nous imposons est léger en comparaison du but à atteindre et dans lequel nous conservons pleine confiance. Le diamètre du trou de sonde était encore, au 31 décembre, de 34^{cm}, circonstance éminemment favorable pour la continuation du sondage.

Nous devons vous rappeler que, par son arrêté du 25 mars 1899, le Conseil de préfecture nous avait condamnés au versement, à la Compagnie de Ferfay, de la somme (principal et intérêts) de 92.517 fr. 10, en compensation des travaux exécutés par cette Compagnie dans son sondage de Camblain. Notre Société ayant fait appel de cette décision, le Conseil d'État, par son jugement en date du 5 août 1901, a réduit cette somme à 42.310 fr. 38. Il nous est donc rentré, de ce fait, une somme de 50.000 fr.

Matériel de service. — L'augmentation de 77.159 fr. 46 est justifiée par l'achat du premier matériel d'exploitation, tels que berlines, cages et câbles d'extraction, perforatrices, pompes, etc.

Terrains et immeubles hors du carreau. — Le domaine territorial de la Compagnie s'est accru de 150 ares de terrain sur

la commune de Divion, à proximité de nos maisons d'employés, et destinés à nous fournir la terre à briques, rare dans le pays. La somme de 20.450 fr. 80 qui figure au bilan provient en grande partie de l'achat de ce terrain.

Raccordement à la gare de Calonne-Ricouart. — La dépense afférente à cet article a été de 16.309 fr. 03 appliquée à la construction du bâtiment de la machine du trainage et à l'édification d'un ascenseur au criblage, destiné à relever, au niveau de la chaîne, les matériaux qui doivent être remontés à notre siège d'extraction.

Constructions et machines. — Les dépenses de l'exercice se sont élevées in globo à 147.612 fr. 12, et se décomposent comme suit : Chevalet et recettes, 98.095 fr. 32 pour solde ; solde du bâtiment des générateurs et accessoires d'appareillage, 20.615 fr. 80 ; installations électriques diverses : achat d'une dynamo motrice pour le transport de force au crible mécanique, d'une pompe électrique souterraine destinée à remonter l'eau nécessaire aux générateurs et fournitures accessoires, 21.399 fr. 17 ; machine d'extraction, 5.249 fr. 01 ; ventilateur, 2.152 fr. 80.

Débiteurs divers. — Ce compte a été dégrèvé de 38.103 fr. 66 par suite de réglemens à divers fournisseurs.

Actif disponible. — Nous trouvons, au compte magasins, une diminution de 14.554 fr. 71 provenant surtout de la sortie de deux câbles d'extraction mis en service le 25 janvier. Le compte briques, au contraire, se trouve accru de 27.756 fr. 24 par la construction de trois nouveaux fours. La consommation pendant l'exercice s'est élevée à 650.000 briques, dont 325.000 utilisées principalement dans l'approfondissement du puits et dans les accrochages, et 296.000 vendues aux particuliers pour la construction de maisons d'ouvriers au voisinage de la fosse. Le restant, au 31 décembre, est de 3.600.000 briques environ.

Institutions de prévoyance. — Caisse des retraites. — La part contributive de notre Société, égale au versement de 2 % des salaires de notre personnel, s'est élevée à 5.461 fr.

Caisse de secours. — Un versement égal à la moitié de celui de nos ouvriers, afin de leur assurer, en cas de maladie, une allocation journalière et gratuite et des secours médicaux et pharmaceutiques, a grevé notre Société d'une dépense de 2.795 fr. 43.

Assurance accidents. — Enfin, l'assurance que nous avons contractée avec la Compagnie *La Providence* pour la garantie contre les accidents de nos ouvriers, nous a imposé une charge de 12.503 fr. 67.

Personnel. — Nous continuons à avoir toute satisfaction de notre personnel. Nous félicitons tout particulièrement M. Mouligner, notre directeur, dont les efforts tendent à traverser, le plus rapidement possible, la période toujours longue et difficile d'une mise en marche.

Voici le bilan qui découle des comptes que nous venons d'examiner

BILAN AU 31 DÉCEMBRE 1901

— ACTIF —

I. — IMMOBILISATIONS

Concession	1.250.000 »
Sondage au Midi	91.589 »
Frais de constitution de Société	4 »
Matériel de service et mobilier	201.999 75

Terrains et immeubles hors du carreau	83.528 49	
Raccordement à la gare (criblage et dépôt)	283.687 99	
SIÈGE D'EXTRACTION :		
Terrains du carreau	67.346 46	
Constructions et machines	710.476 21	
Magasins et ateliers	31.522 85	
Puits n° 1	741.790 87	
Puits n° 2	303.083 07	
Travaux préparatoires	392.400 85	
DÉBITEURS DIVERS :		
Fournisseurs (avances sur contrats)	422.401 99	= 4.279.828 53

II. — ACTIF DISPONIBLE

En magasin	80.692 40	
En banques	652.065 41	
En caisses	3.378 27	
En portefeuille	3.190 »	= 739.326 08
Balance	5.019.154 61	

— PASSIF —

I. — CAPITAL

10.000 actions de 500 francs	5.000.000 »
--	-------------

II. — PASSIF EXIGIBLE

Salaires à payer (2 ^e quinzaine de décembre) 13.584 01	
Saisies-arrêts	2.879 98 = 16 463 99
Caisse de retraites	1.435 96
Caisse d'accidents	644 96 = 2.080 92
Créditeurs divers	609 70
Balance	5.019.154 61

Ordre du jour de l'Assemblée générale du 21 mai 1902.

— Le paragraphe de l'ordre du jour relatif aux nouveaux travaux à entreprendre et aux ressources à créer, en cas de besoin, demande quelques explications.

Nous vous avons dit que nous continuions le raval du puits n° 1, dépense qui reste conforme à nos prévisions. Mais d'autres éléments sont venus entamer nos ressources. Tout d'abord, nous avons développé le plus possible les travaux préparatoires, indispensables à la reconnaissance du gisement. Ce poste se chiffre, au bilan, par plus de 400.000 fr. de dépenses. D'un autre côté, le sondage, arrivé aujourd'hui à 775 m., nous coûte 5 à 6.000 fr. par mois.

Nos ressources sont encore de 450.000 fr., espèces liquides, à fin mai, auxquels nous avons à ajouter 20 à 25.000 fr., produit de nos ventes mensuelles de charbon. Nous atteindrons donc la fin de l'exercice 1902 avec un solde espèces créditeur. Mais notre trésorerie pourrait être à l'étroit pour gagner notre prochaine réunion en mai 1903. Aussi nous vous demandons l'autorisation de faire ouvrir à la Société, s'il en est besoin, un crédit de banque pouvant s'élever à 300.000 fr. A notre prochaine réunion, nos travaux seront plus avancés et nous pourrons décider, d'accord avec vous, sur des bases certaines, les mesures à prendre, s'il y a lieu.

Notre Conseil s'est complété, pendant l'exercice, par l'adjonction de deux nouveaux administrateurs : M. René Salmon-Thiriez, industriel à Armentières, administrateur des ciments de Boulogne, dont la compétence commerciale vous est connue, et M. Jardel, ingénieur-directeur des mines de Carvin, dont le savoir et l'expérience techniques nous ont été et nous seront d'un grand secours. Nous soumettons avec confiance ces deux candidatures à votre approbation. En outre, le roulement de

sortie a désigné, comme administrateur sortant, notre président, M. Coevoet-Renouard, il est rééligible. Enfin vous aurez à nommer vos commissaires des comptes pour l'exercice 1902 et à fixer la rémunération à leur allouer. MM. Lucien Bollaert, Edmond Péradon et Paul Meurisse, commissaires sortants, sont rééligibles.

En terminant, nous sommes heureux de vous annoncer que l'allure de nos travaux est de plus en plus encourageante. M. Jardel, l'administrateur compétent dont nous vous proposons la nomination, s'occupe tout spécialement, d'accord avec notre directeur, de la partie technique. Il a constaté que la marche des travaux au fond est excellente et permet d'envisager l'avenir en toute confiance.

Ces propositions ont été adoptées par l'Assemblée, ainsi que les comptes et le bilan.

Rapport de M. L. Moulinier, ingénieur-directeur technique de la Clarence, sur les travaux exécutés depuis le 1^{er} janvier 1902 à ce jour. — Notre extraction journalière, au début de l'année, n'était encore que d'une cinquantaine de tonnes ; elle a progressé régulièrement et dépasse actuellement 100 t. Ce n'est qu'un premier pas et nous espérons augmenter bientôt ce chiffre. Voici d'ailleurs la production des quatre premiers mois de l'année :

Janvier 1.474 t. ; février 1.637 t. ; mars 1.991 t. ; avril 2.278 t.

Nos ventes ont suivi la même progression et se sont élevées : en janvier à 760 t. ; février à 615 t. ; mars à 905 t. ; avril à 1.470 t.

Le charbon provient encore, presque uniquement, des voies de traçages et de communications d'aéragé dont l'établissement préalable doit primer toute autre considération. Nous commençons cependant à développer notre exploitation dans les veines de l'étage 550.

Le puits principal dont l'approfondissement est continué sans interruption, dans des grès très durs, est actuellement à 630 m. de profondeur. Nous espérons atteindre la veine Geneviève vers 650 m. et y créer un nouvel acerochage. La pente des terrains, en plateaux, qui s'était constamment maintenue aux environs de 40°, est tombée à 30°. Ce raplatissement est d'un bon augure pour la richesse de nos étages futurs.

La bowette de 550, après avoir recoupé les veines Marie-Thérèse et Geneviève, celle-ci avec une ouverture moyenne utile de 1^m40 à 1^m60, a atteint, à 300 m. du puits, les premières couches du faisceau déjà rencontré dans le puits, entre 300 et 400 m. C'est une confirmation précieuse de la continuité de nos veines.

Le voisinage des renversés, au niveau de l'étage 550, limitera l'extension de notre production à l'amont-pendage, mais la certitude que nous avons maintenant de retrouver toutes nos veines en profondeur, en place et bien régulières, est une constatation très encourageante que je suis heureux de pouvoir vous faire. Nos travaux se développent dans les veines Geneviève et Marie-Thérèse, à l'étage 550. Cette dernière est une veine très puissante, donnant du charbon d'excellente qualité. Les reconnaissances que nous y avons déjà faites nous font espérer, à ce niveau, une exploitation sérieuse qui nous permettra d'attendre la mise en œuvre du nouvel étage que nous allons préparer vers 650.

Sondage d'Ourton. — Notre sondage a atteint, à ce jour, la profondeur de 780 m. Il est encore dans le calcaire carbonifère,

Voir la suite à la page 278.

TABLEAU des derniers cours des valeurs minières et métallurgiques de France au 3 Juillet pour les valeurs cotées aux Bourses de Lille et de Lyon et au 27 Juin pour les autres.

LES LETTRES PLACÉES DANS LA COLONNE DES COURS INDIQUENT LES BOURSES OÙ LES VALEURS SONT COTÉES : P SIGNIFIE PARIS ; L, LILLE ; Ly, LYON ; M, MARSEILLE ; B, BRUXELLES.

ACTIONS													
TITRES créés	TITRES en circulat.	Valeur nominale	DESIGNATION DES VALEURS	COURS	Dernier dividende		TITRES créés	TITRES en circulat.	Valeur nominale	DESIGNATION DES VALEURS	COURS	Dernier dividende	
					EXERCICE							EXERCICE	
CHARBONNAGES													
6.000	6.000	500 t.p.	Albi.....	L 1.215	1901	brut 50	6.000	6.000	500 t.p.	Aciéries de Firminy.....	Ly 2.489	00-01	150
72.000	62.240	»	Aniche (240 ^e de denier).....	L 935	01-02	net 44	20.000	20.000	500 t.p.	— de France.....	P 799	00-01	50
28.800	28.800	1/28.800	Anzin (centième de denier).....	L 5.475	1901	net 290	»	»	»	— de Longwy.....	L	»	»
6.000	5.940	»	Azincourt.....	L 560	1901	brut 30	40.000	40.000	500 t.p.	— de St-Etienne.....	Ly 1.700	00-01	90
30.000	30.000	500 t.p.	Blanzv.....	L 995	00-01	»	»	»	»	Alais (Forges).....	— 237	1901	15
8.400	8.400	500	Bouches-du-Rhône.....	M 315	1901	net 25	»	»	»	Aubrives-Villerupt.....	B 325	96-97	48 80
300.000	300.000	1/300.000	Bruay (100 ^e act. prim.).....	L 575	00-01	net 27 50	13.500	13.500	500 t.p.	Biache-St-Waast.....	— 3.850	00-01	160
18.000	17.000	1/18.000	Béthune (6 ^e act. prim.).....	L 4.149	00-01	brut 150	2.000	2.000	1.000	Chasse (Fonderies).....	Ly 1.425	00-01	70
3.500	3.500	1.000 t.p.	Campagnac.....	L 1.280	1900	brut 70	1.800	1.800	500	Châtillon-Commentry.....	— 1.027	1901	50
23.200	23.200	1/23.200 t.p.	Carmaux.....	P 1.550	1901	brut 85	37.000	37.000	500	Chiers (Hauts-Fourneaux).....	B 385	00-01	»
3.945	»	500 t.p.	Carvin.....	L 2.150	01-02	brut 120	6.000	6.000	500	Commentry-Fourchamb.....	Ly 885	1901	brut 50
»	»	1/19.725	Carvin (5 ^e act. prim.).....	L 434 50	01-02	brut 24	»	»	»	Creusot.....	— 1.750	00-01	75
10.000	10.000	500 t.p.	Clarence (La).....	L 605	»	»	20.000	20.000	500 t.p.	Denain-Anzin.....	L 1.085	1901	brut 37 50
60.000	60.000	1/60.000	Courrières (30 ^e act. prim.).....	L 2.625	1901	brut 110	4.800	4.800	250 t.p.	Tôleries de Louvroil.....	B 390	00-01	60
22.000	22.000	125 t.p.	Crespin.....	L 143	»	»	1.200	1.200	500 t.p.	Espérance, à Louvroil.....	B 1.657 50	00-01	net 192
18.220	18.220	200	Douchy.....	L 1.045	1901	brut 65	24.000	24.000	500 t.p.	Forges, Aciéries, Nord et Est	P 1.470	00-01	80
1.800	»	1.000 t.p.	Dourges.....	L 24.700	1901	brut 1000	3.600	3.600	500 t.p.	Forges de Vireux-Molhain.....	B 390	00-01	»
»	»	1/180.000	Dourges (100 ^e act. prim.).....	L 245	1901	brut 10	»	»	»	Franche-Comté.....	Ly 399	00-01	20
3.500	3.500	1.000 t.p.	Drocourt.....	L 3.600	00-01	brut 75	»	»	»	Horme et Buire (nouy.).....	— 125	1901	7
2.400	2.400	1/2400	Epinac.....	L 1.350	00-01	brut 104 17	6.000	6.000	500 t.p.	La Chalassière.....	— 600	99-00	50
28.865	28.865	100	Escarpelle (1/5 act. prim.).....	L 894	00-01	net 40	18.000	18.000	500	Aciéries de la Marine.....	P 1.370	00-01	95
3.500	3.500	750 t.p.	Ferfay.....	L 670	00-01	brut 37 50	2.925	2.925	700 t.p.	Maubeuge (Hts-Fourneaux).....	L 810	1901	brut 25
6.000	6.000	500	Ferques.....	L 375	»	»	4.250	4.250	1.000	Micheville (Aciéries).....	B 835	00-01	brut 30
6.000	6.000	500	Flines-lez-Raches.....	— 590	00-01	brut 25	8.000	8.000	500 t.p.	Pont-à-Mousson.....	—	00-01	100
»	25.500	250 t.p.	Grand-Combe.....	M 1.289	1901	net 60	»	»	»	Saulnes.....	B 3.912 50	1901	net 200
300.000	300.000	1/300.000	Haute-Loire.....	P 600	»	»	»	»	»	Villerupt-Laval-Dieu.....	B 325	99-00	25
29.160	29.160	1/29.160	Lens (centième act. prim.).....	L 625	00-01	net 30	»	»	»				
9.000	9.000	500 t.p.	Liévin (1/10 ^e act. prim.).....	— 2.500	00-01	net 80	»	»	»				
80.000	80.000	1/80.000	Ligny-lez-Aire.....	— 360	1901	»	»	»	»				
32.000	32.000	»	Loire.....	Ly 255	1901	brut 12 50	»	»	»				
16.000	16.000	»	Marles 70 0/0 (20 ^e act. pr.).....	L 2.100	1901	net 120 50	»	»	»				
6.000	6.000	500	— 30 0/0 (20 ^e act. pr.).....	— 1.339	1901	net 112 50	»	»	»				
4.000	»	500 t.p.	Marly.....	— 360	»	»	»	»	»				
»	»	1/20.000	Meurchin.....	— 12.550	00-01	brut 900	»	»	»				
80.000	80.000	1/80.000	— (1/5 act. prim.).....	— 2.605	00-01	brut 180	»	»	500 t.p.	ATELIERS DE CONSTRUCTION			
6.000	6.000	500 t.p.	Montrambert.....	Ly 915	1901	brut 47	»	»	500 t.p.	Chantiers de la Gironde..	P 616	1900	30
»	15.600	100 t.p.	Ostricourt.....	L 1.280	»	»	»	»	500 t.p.	— de la Loire.....	— 985	90-01	50
80.000	80.000	1/80.000	Péronnière (La).....	Ly 580	1901	brut 22 50	15.000	15.000	500	Dyle et Bacalan.....	B 300	97-98	30
»	12.000	500	Rive-de-Gier.....	— 46 50	»	»	»	»	500	Fives-Lille.....	P 400	»	»
»	36.000	100	Rochebelle.....	— 500	1900	brut 17 50	»	»	500	Forges de la Méditerranée.	M 801	1901	40
80.000	83.000	1/80.000	Roche-la-Molière.....	— 1.848	1901	net 85	»	»	500	Nord de la France.....	B 395	99-00	48
5.000	5.000	500 t.p.	Saint-Etienne.....	Ly 483	1901	brut 25	»	»	500 t.p.	Levallois-Perret.....	P 88 50	1901	5
4.000	»	1.000 t.p.	Thivencelles.....	L 495	1876	40	16.000	16.000	500	Franco-Belge (matériels)...	B 490	00-01	30
»	»	1/80.000	Vicoigne-Nœux.....	— 21.000	00 01	net 1.000	1.000	1.000	100 t.p.	Fonderie Durot-Binauld...	L 120	1901	brut 3
»	»	»	Vicoigne-Nœux (20 ^e act. prim.).....	— 1.077	00-01	net 50	2.000	2.000	»	Chaudronner. Nord France	L 505	1901	brut 20

REVUE DES COURS

Lille, 3 juillet. — Le marché lillois conserve ses bonnes dispositions et les titres qui, jusqu'ici, avaient le moins profité du mouvement de hausse ont fini par rattraper le temps perdu. Cependant, les offres sont devenues un peu plus abondantes sur certains titres qui ont vu leurs cours rétrograder.

Aniche bénéficie à son tour de 60 fr. et s'établit à 935 après avoir fait 940. Anzin progresse de 75 fr. à 5475, Bruay de 10 fr. à 575. Carvin gagne 20 fr. à 2150 et le 5^e 9 fr. 50 à 434 50, le dividende 1901-1902 sera de 120 fr. pour l'entier et de 24 fr. pour le 5^e, au lieu de 130 fr. et 26 fr. pour l'exercice précédent. Courrières hausse également de 55 fr. à 2625, coupon de 37 fr. 50 détaché, Lens de 28 fr. à 625, Liévin de 45 fr. à 2500. Marles 70 0/0 s'avance de 55 fr. à 2100 tandis que Marles 30 0/0 fléchit de 10 fr. à 1839. Meurchin, très demandé, est poussé jusqu'à 12550, en avance de 450 fr. pour l'entier, et jusqu'à 2605, en avance de 105 fr. pour le 5^e. Ostricourt bénéficie de 10 fr. à 1280, Vicoigne-Nœux entier de 450 fr. à 21000 et le 20^e de 26 fr. à 1077.

Dourges, Escarpelle, Ferfay, Ferques, Thivencelles sont sans variation.

Azincourt recule de 10 fr. à 560, ex-coupon de 20 fr., Béthune de 51 fr. à 4149, La Clarence de 10 fr. à 605, Crespin de 5 fr. à 143, Douchy de 55 fr.

à 1045, coupon de 35 fr. détaché, Flines perd également 24 fr. à 590, Ligny-lez-Aire 12 fr. à 360, Marly 9 fr. à 360.

Les valeurs charbonnières du Centre et du Midi ont été peu recherchées. En avance nous ne trouvons que La Loire qui gagne 2 fr. à 255 et Montrambert qui en gagne 4 à 915, Bouches-du-Rhône, Epinac, Roche-la-Molière, St-Etienne sont inchangés. Albi a détaché un coupon de 25 fr. représentant la moitié du dividende et en perd 26 à 1215; pour cette Compagnie, l'extraction a été de 160.450 t. pendant le dernier exercice contre 154.850 t. pendant l'exercice précédent, et les bénéfices se sont élevés à 673.070 fr. Campagnac a payé aussi son dividende de 70 fr. mais n'en perd que 20 à 1280. Carmaux recule de 15 fr. à 1550, Blanzv de 25 fr. à 995, la Grand-Combe de 6 fr. à 1289, la Péronnière de 30 fr. à 580.

Les valeurs métallurgiques, quoique avec toujours peu de transactions, ont été bien tenues. Saint-Etienne s'avance de 75 fr. à 1700, Chasse de 15 fr. à 1425, Commentry-Fourchambault de 55 fr. à 885, L'Espérance bénéficie de 227 fr. à 1657 50, Marine de 24 fr. à 1370, Maubeuge de 40 fr. à 810, Saulnes de 12 fr. 50 à 3912 50. La Société des Hauts-Fourneaux de Maubeuge fusionne avec celle de Senelle-Maubeuge, les actionnaires de Maubeuge recevront 4 actions de la nouvelle Société pour 3 anciennes. Alais perd 22 fr. à 237, Denain et Anzin 13 fr. à 1085, Nord et Est 8 fr. à 1470.

TABLEAU des derniers cours des valeurs minières et métallurgiques de Belgique cotées à la Bourse de Bruxelles au 1^{er} Juillet

ACTIONS											
TITRES créés	TITRES en circulat.	Valeur nominale	DÉSIGNATION DES VALEURS	COURS	Dernier dividende	TITRES créés	TITRES en circulat.	Valeur nominale	DÉSIGNATION DES VALEURS	COURS	Dernier dividende
CHARBONNAGES											
					EXERCICE						
7.000	7.000	1/7.000	Abhoöz, à Herstal.....	444 ..	1890 25 ..	3.500	3.500	1/3.500	Poirier.....	480 ..	1901 30 ..
4.032	4.032	1/4.032	Aiseau - Presles.....	1.575 ..	00-01 200 ..	4.000	4.000	1.000	Produits au Flénu.....	4.185 ..	1901 450 ..
9.600	9.600	1/9.600	Amercœur.....	1.775 ..	00-01 250 ..	13.400	13.400	500	Réunis de Charleroi.....	995 ..	1901 70 ..
21.950	21.950	400	Anderlues.....	984 ..	00-01 90 ..	4.640	4.640	1/4.640	Rieu-du-Cœur.....	865 ..	1901 80 ..
11.720	11.720	1/11.720	Bernissart.....	380 ..	1901 ..	3.000	3.000	700	Sacré-Madame.....	3.235 ..	1901 200 ..
12.000	12.000	500	Bois d'Avroy.....	534 ..	1901 60 ..	16.000	16.000	1/16.000	Strépy-Bracquegnies.....	1.135 ..	1901 105 ..
4.000	4.000	500	Bonne-Espérance-Batterie.....	1.225 ..	1901 80 ..	16.000	16.000	1/16.000	Trieu-Kaisin.....	854 ..	00-01 130 ..
9.000	9.000	»	Bonne-Fin.....	770 ..	1901 75 ..	15.666	15.666	500	Unis-Ouest de Mons.....	415 ..	1901 35 ..
4.000	4.000	500	Bray-Maurage.....	123 75	» ..	3.900	3.900	500	Wérister.....	1.045 ..	00-01 100 ..
4.000	4.000	1/4.000	Carabinier.....	280 ..	1901 30 ..	Forges, Hauts-Fourneaux, Acieries					
5.000	5.000	250	Centre de Jumet.....	765 ..	00-01 100 ..	8.000	8.000	250	Aiseau (forges).....	25 ..	00-01 ..
21.200	20.489	500	Charbonnages belges.....	360 ..	1901 40 ..	2.000	2.000	500	Alliance (forges).....	682 50	00-01 40 ..
4.000	4.000	1/4.000	Chevalières à Dour.....	1.370 ..	1901 100 ..	20.000	20.000	500	Angleur (aciéries).....	396 ..	00-01 ..
3.000	3.000	500	Concorde (Réunis de la).....	1.270 ..	1901 100 ..	4.000	4.000	1.000	Athus (Hauts-Fourneaux).....	1.080 ..	00-01 60 ..
16.852	16.852	100	Couchant du Flénu.....	150 ..	1901 12 50	52.000	52.000	500	Aumetz-la-Paix.....	415 ..	00-01 ..
20.000	20.000	1/18.000	Courcelles-Nord.....	1.700 ..	1901 175 ..	27.000	27.000	400	Baume et la Croÿère.....	57 50	00-01 ..
3.000	3.000	»	Espérance-Bonne-Fortune.....	680 ..	00-01 80 ..	6.000	6.000	500	Bonehill (Usines).....	265 ..	00-01 ..
4.400	4.200	1/4.400	Falissolle.....	955 ..	1901 160 ..	4.400	4.400	500	Charleroi (fabrique de fer).....	475 ..	00-01 ..
8.000	8.000	1/8.000	Falnuée.....	225 ..	00-01 25 ..	3.000	3.000	1/3.000	Châtelet (laminoir) priv.....	254 ..	00-01 ..
4.000	4.000	250	Fontaine-Lévêque.....	895 ..	1901 100 ..	1.825	1.825	1/1.825	— ord.....	115 ..	00-01 ..
2.070	2.070	1/2.070	Forte-Taille.....	15 ..	01-02 7 50	20.000	20.000	500	Cockerill.....	1.925 ..	00-01 100 ..
4.800	4.800	1/4.800	Gives.....	600 ..	1901 50 ..	5.000	5.000	200	Drampremy (laminiers).....	245 ..	1900 ..
3.650	3.650	1/3.650	Gosson-Lagasse.....	970 ..	1901 75 ..	30.000	30.000	1/30.000	Espérance-Longdoz ord.....	266 ..	99-00 25 ..
7.680	7.680	1/7.680	Gouffre.....	1.080 ..	1901 75 ..	4.000	4.000	250	Gilly (forges, us. fond.).....	455 ..	00-01 25 ..
4.032	3.593	500	Grande-Bacnure.....	1.102 50	00-01 115 ..	7.390	7.390	1/7.390	Grivegnée.....	725 ..	00-01 40 ..
5.000	5.000	500	Grand-Buisson.....	2.081 ..	00-01 280 ..	4.400	4.400	500	Halanz (Hauts-Fourneaux).....	520 ..	00-01 35 ..
2.500	2.500	1/2.250	Grand-Conty et Spinois.....	339 ..	1901 25 ..	2.300	2.300	500	La Louvière (Hauts-Fourneaux).....	275 ..	00-01 ..
12.000	12.000	1/12.000	Gde machine à feu Dour.....	2.145 ..	00-01 200 ..	2.600	2.600	500	Liégeois (forges et tôl.).....	720 ..	00-01 ..
8.000	8.000	225	Grand-Mambourg.....	584 ..	1901 40 ..	2.000	2.000	500	Marais (forges).....	660 ..	00-01 ..
10.000	10.000	1/10.000	Ham s/Sambre.....	621 ..	1901 60 ..	26.000	26.000	500	Marcinelle-Couillet.....	302 50	00-01 ..
20.000	20.000	250	Haine-Saint-Pierre.....	155 ..	1901 15 ..	10.000	10.000	500	Monceau-Saint-Fiacre, cap.....	655 ..	00-01 25 ..
2.000	2.000	1/2.000	Hasard.....	317 ..	1901 30 ..	9.600	9.600	»	— ord.....	467 50	00-01 20 ..
15.000	15.000	1/15.000	Herve-Vergifosse.....	1.006 ..	1901 100 ..	3.000	3.000	500	Musson (Hauts-Fourneaux).....	790 ..	01-02 50 ..
3.000	3.000	»	Horloz.....	4.115 ..	00-01 125 ..	40.000	40.000	1/40.000	Ougrée-Marihaye.....	980 ..	01-02 35 ..
30.000	30.000	1/30.000	Hornu et Wasmes divid.....	6.950 ..	00-01 700 ..	2.000	2.000	500	Phénix à Châtelineau.....	725 ..	00-01 25 ..
9.720	9.720	1/9.720	Houillères-Unies Charleroi.....	186 ..	00-01 20 ..	8.000	8.000	1.000	Providence.....	1.780 ..	00-01 50 ..
12.800	12.800	1/12.800	Houssu.....	395 ..	00-01 40 ..	20.000	20.000	400	St-Victor (forges, lam.).....	105 ..	1900 ..
14.000	14.000	1/14.000	Kessales à Jemeppe.....	853 ..	1901 85 ..	6.000	6.000	1.000	Sarrebruck (forges de).....	6.725 ..	00-01 150 ..
25.800	25.800	1/25.800	La Haye.....	885 ..	00-01 100 ..	3.000	3.000	500	Sud-Châtelineau (Hauts-Fourneaux).....	310 ..	1901 ..
4.200	4.200	1.000	La Louvière, Sars-Long.....	330 50	1901 30 ..	5.000	5.000	600	Thy-le-Château.....	337 50	00-01 ..
2.274	2.274	500	Levant du Flénu.....	4.055 ..	1901 250 ..	27.000	27.000	500	Vezin-Aulnoye.....	262 50	00-01 ..
5.000	5.000	1/5.000	Maireux et Bas-Bois.....	765 ..	1901 60 ..	ZINC, PLOMB					
4.608	4.608	1/4.608	Marchienne.....	715 ..	1901 75 ..	20.000	20.000	1/20.000	Asturienne des mines.....	4.850 ..	1901 260 ..
2.400	2.400	1/2.400	Mariemont.....	2.120 ..	00-01 250 ..	25.500	25.500	400	Austro-Belge.....	338 ..	00-01 5 ..
2.112	2.112	1/2.112	Masses-Diarbois.....	1.140 ..	00-01 180 ..	6.000	6.000	250	Nebida.....	867 50	00-01 50 ..
10.000	10.000	1/10.000	Minerie.....	385 ..	1901 30 ..	15.000	15.000	200	Nouvelle-Montagne (1/5e).....	301 ..	1901 ..
4.500	4.500	1.000	Monceau-Bayemont.....	700 ..	1901 62 50	8.000	8.000	250	Prayon.....	538 ..	1901 25 ..
5.000	5.000	1/5.000	Monceau-Fontaine.....	3.960 ..	1901 350 ..	2.000	2.000	»	— jouiss.....	337 50	1901 12 50
7.200	7.200	1/7.200	Nord-Sart-Culpart.....	1.100 ..	00-01 175 ..	112.500	112.500	80	Vieille-Montagne (1/10e act.).....	560 ..	1900 45 ..
5.280	5.280	1/5.280	Ormont.....	2.340 ..	1901 200 ..						
15.000	15.000	1/15.000	Patience-Beaujone.....	595 ..	1901 75 ..						
8.000	8.000	1/8.000	Petit-Try.....	887 50	00-01 80 ..						
				850 ..	00-01 100 ..						

REVUE DES COURS

Bruxelles, 1^{er} juillet. — Pendant la dernière quinzaine écoulée, la fermeté a été un peu moins grande que pendant les quinzaines précédentes, en dépit des bons résultats de l'adjudication de charbons pour l'Etat, résultats qui, il faut bien le dire, étaient escomptés à l'avance. Il y a même eu quelques réalisations, lesquelles ont fait reculer certains titres. Ainsi Abhoöz perd 16 fr. à 444, Concorde fléchit de 180 fr. à 1270, Gives de 50 fr. à 600, Gosson-Lagasse de 10 fr. à 970, Ham-sur-Sambre de 9 fr. à 621, Haine-St-Pierre de 10 fr. à 155, Mariemont de 15 fr. à 2120. Monceau-Bayemont baisse aussi de 10 fr. à 700, Nord de Charleroi de 25 fr. à 2340, Ormont de 10 fr. à 595, Patience-Beaujone de 17 fr. 50 à 887 50. Les produits au Flénu réactionnent de 35 fr. à 4185, Sacré-Madame de 60 fr. à 3235, Rieu-du-Cœur de 40 fr. à 865, coupon de 40 fr. détaché il est vrai, Trieu-Kaisin de 20 fr. à 854, Wérister de 5 fr. à 1045.

Les avances sont relativement peu nombreuses et importantes, Aiseau-Presles bénéficie de 5 fr. à 1575, Amersœur de 50 fr. à 1775, Anderlues de 6 fr. 50 à 984, Bernissart de 5 fr. à 360, Bois d'Avroy de 14 fr. à 534, Bonne-Espérance et Batterie de 15 fr. à 1225, Bray-Maurage gagne 6 fr. à 123.75, Centre de Jumet 25 fr. à 765. Grand-

Buisson 31 fr. à 2081, Grand-Mambourg 14 fr. à 584, Horloz 50 fr. à 1115, Hornu-et-Wasmes progresse de 250 fr. à 6950, Kessales de 28 fr. à 853, Levant-du-Flénu de 95 fr. à 4055, Maireux de 40 fr. à 765, Marchienne de 7 fr. à 715, Masses-Diarbois de 20 fr. à 1140, Strépy-Bracquegnies de 35 fr. à 1135.

Les transactions sont toutefois restées très faciles en valeurs charbonnières; par contre les valeurs métallurgiques sont toujours très peu recherchées. Athus a perdu 10 fr. à 1080, Bonehill 10 fr. à 265, la Fabrique de fer de Charleroi 23 fr. 50 à 475, Cockerill 18 fr. à 1925, Marcinelle-Couillet 15 fr. à 302 50, Monceau-St-Fiacre 7 fr. à 655, Musson 10 fr. à 790. Il y a eu cependant quelques avances notamment pour l'Alliance qui gagne 12 fr. 50 à 682 50, Grivegnée 10 fr. à 725, Marais 30 fr. à 160, la Providence 35 fr. à 1780, Châtelineau 10 fr. à 310.

Les valeurs d'usines à zincs, au contraire, ont été plus recherchées. L'Asturienne est en hausse de 150 fr. à 4850, la Nebida de 62 fr. 50 à 867 50, Nouvelle-Montagne de 14 fr. 50 à 301, Vieille-Montagne de 7 fr. 50 à 560.

mais celui-ci devient plus foncé, laissant à l'analyse des taches noirâtres. Nous croyons pouvoir vous redire l'espoir que nous conservons de voir bientôt notre ténacité récompensée.

Installations superficielles. — Celles-ci étaient à peu près terminées à la fin du dernier exercice. Il ne reste que quelques petits travaux de parachèvement qui seront exécutés dans le courant de cet été. L'édification de notre criblage mécanique vient d'être achevée. Les premiers essais de mise en marche nous donnent toute satisfaction. Nous pourrions ainsi livrer à notre clientèle, tous les jours plus nombreuse, des produits de classement et de propreté irréprochables.

Il nous est donc permis d'envisager avec confiance l'avenir de l'œuvre qui nous est confiée.

MINES DE MARLY

Résultats de l'exercice 1901

FOSSE SAINT-SAULVE

Travaux préparatoires extraordinaires. — 1^o *Bowette Nord à 410^m.* — Nous avons continué le creusement de la bowette Nord au niveau de 410^m et après un parcours de 190^m partant du puits, nous avons atteint la veine Wargny peu régulière; la communication d'aérage dans cette veine, entre les étages de 410 et 500^m, se trouve donc établie. Nous avons poursuivi la dite bowette jusqu'à la rencontre de la 2^e veine; nous explorons actuellement cette veine en direction; elle a été recoupée depuis quelques jours seulement.

2^o *Bowette Sud à 541^m.* — Pendant la période qui nous occupe, nous avons atteint, à 25^m au-dessus de la passée signalée, une veinule présentant au point de recoupe une épaisseur en charbon de 0^m35 et offrant, comme toit et comme mur, des terrains ressemblant à ceux de la veine n^o 1. Nous avons exploré cette allure de veine sur 80^m en direction; elle a présenté des épaisseurs variables; la voie de fond marche exactement vers

le Sud. Nous avons divisé la bowette sur toute sa longueur en deux compartiments, par un mur, pour assurer l'aérage; nous avons d'autre part établi la conduite d'air comprimé, depuis le niveau de 410^m jusqu'au fond de la bowette Sud, que nous comptons poursuivre en perforation. (A suivre).

REVUE TRIMESTRIELLE DES COURS

DE LA BOURSE DE LILLE

VALEURS	30 Juin 1901	30 Septembre 1901	31 Décembre 1901	31 Mars 1902	30 Juin 1902
Albi	1.375	1.300	1.461	1.200	1.215
Aniche (240 ^e)	825	812	799	797	940
Anzin (100 ^e)	5.440	5.495	5.430	5.155	5.470
Azincourt	694	640	670	580	560
Blanzv	1.180	1.050	1.051	1.011	1.023
Bruay (entière)	48.000	"	"	"	"
— (20 ^e et 100 ^e)	2.330	488	502	518	572
Béthune (6 ^e)	3.260	3.452	3.560	3.699	4.145
Campagnac	1.650	1.500	1.200	1.300	1.355
Carvin (5 ^e)	427	429	440	428	435
Clarence (la)	651	666	590	655	609
Courrières (30 ^e)	2.355	2.359	2.315	2.280	2.600
Crespin	121	125	122	168,50	150
Douchy	1.178	1.135	1.030	1.035	1.090
Dourges (entière)	24.700	24.700	24.700	24.700	24.700
— (100 ^e)	231	231	230	238	241
Drocourt	3.600	3.048	2.851	3.000	3.500
Epinac	585	"	825	1.350	1.350
Escarpelle (5 ^e)	854	865	870	840	895
Ferfay	695	780	740	680	670
Ferques	440	385	370	370	370
Flines-lez-Raches	790	690	678	678	595
Lens (100 ^e)	550	560	569	570	600
Liévin (10 ^e)	2.180	2.180	2.216	2.200	2.475
Ligny-lez-Aire	499	475	445	430	365
Marles 30 0/0	1.600	1.625	1.740	1.683	1.820
Marles 70 0/0	1.694	1.730	1.825	1.835	2.100
Marly	790	690	660	499	351
Meurchin	41.425	41.200	41.550	41.550	42.300
— (5 ^e)	2.210	2.215	2.350	2.308	2.530
Ostricourt	1.125	1.349	1.200	1.300	1.280
Sincey-Rouvray	35	40	40	"	"
Thivencelles	400	384	375	430	498
Vicoigne-Nœux	22.400	22.250	21.495	20.995	21.550
— (20 ^e)	1.140	1.110	1.052	1.025	1.070

MINES & MÉTALLURGIE

Principaux Fournisseurs & Maisons recommandées

(V. A. Voir aux Annonces).

Accumulateurs électriques
C^{ie} GÉNÉRALE ÉLECTRIQUE, rue Oberlin, Nancy (V. A.).

Appareils de levage
A. VERLINDE, 20-22-24, rue Malus, Lille (Nord). (V. A.).

Appareils photographiques
L. MAIRESSE, 39 bis, rue Pauvree, Roubaix; 6, rue des Ponts-de-Comines, Lille. (V. A.).

Appareils pour mines
C^{ie} FRANÇAISE THOMSON-HOUSTON, 40, rue de Londres, Paris. (V. A.).
INGERSOLL-SERGEANT ET C^o, 51, rue de la Chaussée-d'Antin, Paris. (V. A.).

Ascenseurs et Monte-Charges
THOMAS-JÉSUPRET, 39, rue Roland, Lille (Nord). (V. A.).
A. VERLINDE, 20-22-24, rue Malus, Lille (Nord). (V. A.).

Banques
COMPTOIR NATIONAL D'ESCOMPTE DE PARIS, 96, rue Nationale, Lille. (V. A.).

Câbles de mines
A. STIÉVENART, à Lens (Pas-de-Calais).
VERTONGEN et HARMIGNIES, à Aubry, par Flers-en-Escrebieux (Nord).

Calorifuges
L. MAHIEU et fils, 117, boul. Gambetta, Roubaix. (V. A.).

Canalisations d'eau
A. DEGOIX, 44, rue Masséna, Lille (Nord).

Chaudronnerie
P. VILLETTE, 39, rue de Wazémme, Lille.
Ad. BAVAY, à Marly (Nord).

Chauffage
V. HUGLO, ingénieur-constructeur, 90, rue Racine, Lille (V. A.).

Compteurs à eau
SOCIÉTÉ FRANÇAISE DES POMPES WORTHINGTON, 43, rue Lafayette, Paris (V. A.).

Compresseurs d'air
MESSIAN-LENGRAND, 71, r^{te} du Gâteau, Cambrai (Nord).
DUJARDIN et C^o, 82, rue Brûle-Maison, Lille (Nord).
A. DE GENNES, 80, rue Taibout, Paris (V. A.).
INGERSOLL-SERGEANT ET C^o, 51, rue de la Chaussée-d'Antin, Paris. (V. A.).

Concasseurs et Criblages
P. ALRIQ, 1, rue Marcadet, Paris. (V. A.).
E. COPPÉE, 71, boulevard d'Anderlecht, Bruxelles.

Constructions métalliques
ATELIERS DE CONSTRUCTION, FORGES et FONDERIES d'Hautmont (Nord).

E. et A. SÉE, 15, rue d'Amiens, Lille (V. A.).
SOCIÉTÉ ANONYME DES ÉTABLISSEMENTS MÉTALLURGIQUES D'ONNAING. (V. A.).
H. DEGRYSE, 14, rue Frémy, à Fives-Lille. (V. A.).
SOCIÉTÉ DE CONSTRUCTIONS MÉCANIQUES ET DE MATÉRIEL DE MINES, à Onnaing. (V. A.).
E. PANTZ, Paris. — G. Mouchel, représentant, rue de Fleurus, Lille.

Condenseurs
SOCIÉTÉ FRANÇAISE DES POMPES WORTHINGTON, 43, rue Lafayette, Paris. (V. A.).

COTON MÉCHE par LAMPES A FEU NU et de tous systèmes par les MINES DE HOUILLE
A. LEBORGNE, fabricant depuis 1845, à Provin (Nord).

Courroies
N. FLINOIS et L. COLMANT, à Lille et à Tournai (V. A.).

Déchets de coton (Nettoyage de machines)
A. LEBORGNE, fabricant depuis 1845, à Provin (Nord)

Électricité (construction)
SOCIÉTÉ DES ÉTABLISSEMENTS POSTEL-VINAY, 41, rue des Volontaires, Paris. (V. A.).

SOCIÉTÉ ALSACIENNE DE CONSTRUCTIONS MÉCANIQUES, 17, rue Faidherbe. (V. A.).
C^{ie} GÉNÉRALE ÉLECTRIQUE, r. Oberlin, Nancy. (V. A.).
J.-A. GENTEUR, 77, rue Charlot, Paris.
C^o d'ÉLECTRICITÉ DE CREIL, 27-29, rue de Châteaudun, Paris (V. A.).

LA FRANÇAISE ÉLECTRIQUE, 99, rue de Crimée, Paris (V. A.).
SOCIÉTÉ DES PROCÉDÉS WESTINGHOUSE, 45, rue de l'Arcade, Paris (V. A.).
R. W. BLACKWELL, 50, boul. Haussmann, Paris (V. A.).

Épuration des eaux industrielles
ATELIERS DE CONSTRUCTIONS DE LA MADELEINE-LEZ-LILLE (Nord).

L. MAHIEU et FILS, 117, boul. Gambetta, Roubaix. (V. A.).

Élévateurs
C^{ie} DES CHAINES SIMPLEX, 43, r. Lafayette, Paris. (V. A.).

Emeri (Papiers, Toiles, Meules et Pierres)
V. ANTOINE, 50, rue Princesse, Lille (Nord).

Fers et Aciers
HAUTS-FOURNEAUX, FORGES ET ACIÉRIES DE DENAIN ET ANZIN, à Denain (Nord).
Sté ANONYME DE VEZIN-AULNOYE, à Maubeuge (Nord).

Feuillards galvanisés
Ad. BAVAY, à Marly (Nord).

Fonçage de puits
E. HULSTER FRÈRES, à Crespin (Nord). (V. A.).
ENTREPRISE GÉNÉRALE DE FONÇAGE DE PUITS, 17, boulevard Haussmann, Paris (V. A.).

Fontes moulées
WAUTHY, Sin-le-Noble (Nord) et Carvin (Pas-de-Calais).
FONDERIES DUROT-BINAULT, 96, rue de Lille, à La Madeleine-lez-Lille. (V. A.).

BRACO-LAURENT, à Lens (Pas-de-Calais).
A. PIAT et ses fils, Paris. Succursale: 59, rue Fosse-aux-Chênes, Roubaix (V. A.).
E. GUÉRIN et C^e, rue Giroud, à Douai. (V. A.)

Fontes d'acier
FONDERIES D'ACIER DU NORD, à Croix (Nord). (V. A.)

Fournitures photographiques
L. MAIRESSE, 39 bis, rue Pauvrière, Roubaix; 6, rue des Ponts-de-Gomines, Lille. (V. A.).

Fours à coke
E. COPPÉE, 71, boulevard d'Anderlecht, Bruxelles (Belgique).

Forages et Sondages
D-B. VIDELAINE, 134, r. de Denain, Roubaix. (V. A.).
J.E. HULSTER FRÈRES, à Crespin (Nord). (V. A.).
SOCIÉTÉ FRANÇAISE DE FORAGE ET DE RECHERCHES MINIÈRES, 14, rue de la Victoire, Paris. (V. A.).
PAGNIEZ et BRÉGI, 9, rue de Lille, St-André-lez-Lille.
ENTREPRISE GÉNÉRALE DE FONÇAGE DE PUITS, 17, boulevard Haussmann, Paris (V. A.).
A. DE GENNES, 80, rue Taitbout, Paris (V. A.).

Galvanisation
Ad. BAVAY, à Marly (Nord).

Générateurs
E. DENNIS, Marly-lez-Valenciennes (Nord). (V. A.).
CHAUDRONNERIES DU NORD DE LA FRANCE, à Lesquin-lez-Lille (Nord). (V. A.).
ATELIERS DE CONSTRUCTION DE LA MADELEINE-LEZ-LILLE (Nord).
F^d THÉBAULT, à Marly-l-Valenciennes (Nord). (V. A.).
DELAUNAY, BELLEVILLE et C^e, St-Denis-s-Seine. (V. A.).
SOCIÉTÉ DES GÉNÉRATEURS MATHOT, à Rœux-les-Arras (Pas-de-Calais). (V. A.).

Haveuses mécaniques
A. DE GENNES, 80, rue Taitbout, Paris (V. A.).
R.W. BLACKWELL, 50, boul. Haussmann, Paris (V. A.).
INGERSOLL-SERGEANT et C^e, 51, rue de la Chaussée-d'Antin, Paris. (V. A.).

Ingénieurs-Architectes
Paul SÉE, 60, rue Brûle-Maison, Lille.

Lampes de sûreté pour Mineurs
COSSET-DUBRULLE, fils, 45, rue Turgot, Lille.

Locomotives
F^d THÉBAULT, à Marly-l-Valenciennes (Nord). (V. A.).
ORENSTEIN et KOPPEL, 29, rue de Mogador, Paris (V. A.).

Machines à vapeur
DUJARDIN et C^e, 82, rue Brûle-Maison, Lille (Nord).
C^e de FIVES-LILLE, à Fives-Lille (Nord).
CRÉPILLE et GARAND, porte de Valenciennes, Lille (Nord). (V. A.).

E. MAILLET et C^e, à Anzin (Nord). (V. A.).
E. FOURLINNIE, 85-87, rue de Douai, Lille (Nord).
F^d THÉBAULT, à Marly-l-Valenciennes (Nord). (V. A.).
MESSIAN-LENGRAND, 71, r^{te} du Câteau, Cambrai (Nord).
ROUSSEL et DUPONCHELLE, 101 et 101 bis, rue de Douai, Lille (V. A.).
SOCIÉTÉ DU PHÉNIX, à Gand (Belgique). (V. A.).

Machines-outils et de précision
DESTOMBES, LANGLOIS et C^e, à Roubaix (Nord). (V. A.)

Matériel de mines
ROMAIN SARTIAUX, Établissements métallurgiques, Hénin-Liétard (Pas-de-Calais).
A. DIÉDEN, à Lens (Pas-de-Calais).
MESSIAN-LENGRAND, 71, r^{te} du Câteau, Cambrai (Nord).
LEPILLIEZ FRÈRES et J. TORREZ, avenue du Quesnoy, Valenciennes. (V. A.).
NICOLAS et TRIQUET, à Lillers (Pas-de-Calais).
R.W. BLACKWELL, 50, boul. Haussmann, Paris (V. A.).
INGERSOLL-SERGEANT et C^e, 51, rue de la Chaussée-d'Antin, Paris. (V. A.).

Matériel industriel
DESPREZ, PAQUET, SAVARY et VINCENT, à Douai (Nord). (V. A.)

Mécanique de précision
LAURENT et ICARD, 12, rue Saint-Gilles, Paris (V. A.).

Ordres de Bourse
CRÉDIT LYONNAIS, 28, r. Nationale, Lille (Nord). (V. A.).
COMPTOIR NATIONAL D'ESCOMPTE, 96, rue Nationale, Lille. (V. A.).
SCHNERB, FAVIER et C^e, 5, Grande-Place, Lille (Nord).
CRÉDIT DU NORD, 6-8, rue Jean-Roisin, Lille.

Outillage (petit)
LAURENT et ICARD, 12, rue Saint-Gilles, Paris. (V. A.)

Perforatrices
C. BORNET, 10, rue St-Ferdinand, Paris (V. A.).
A. et J. FRANÇOIS, 14 bis, rue de l'Université, Douai (Nord).
A. DE GENNES, 80, rue Taitbout, Paris (V. A.).
INGERSOLL-SERGEANT et C^e, 51, rue de la Chaussée-d'Antin, Paris. (V. A.).

Photographie industrielle
A.-C. DELPIERRE, 45, square Jussieu, à Lille. (V. A.).

Presses à briquettes
Th. DUPUY et FILS, 22, r. des Petits-Hôtels, Paris (V. A.).

Pompes centrifuges et autres
F^d THÉBAULT, à Marly-l-Valenciennes (Nord). (V. A.).
SOCIÉTÉ FRANÇAISE DES POMPES WORTHINGTON, 43, rue Lafayette, Paris. (V. A.).
WAUQUIER et C^e, constructeurs, 69, rue de Wazemmes, Lille (V. A.).
ROUSSEL et DUPONCHELLE, 101 et 101 bis, rue de Douai, Lille (V. A.).
OTTO SCHWADE et C^e, Erfurt. G. BOLT, ingénieur, 47, rue Kléber, Nancy. (V. A.).

Presse-étoupes
C^e DES GARNITURES MÉTALLIQUES AMÉRICAINES, 32 et 34, rue d'Eylau, Lille (V. A.).

Rails
ACIÉRIES DE FRANCE, à Isbergues (Pas-de-Calais).

Réfrigérant
SOCIÉTÉ FRANÇAISE DES POMPES WORTHINGTON, 43, rue Lafayette, Paris. (V. A.).
V. HUGLO, ing.-constr., 90, rue Racine, Lille (V. A.).

Robinetterie
SCHAEFFER et BUDENBERG, 108 bis, rue de Paris, Lille. (V. A.).
Jules COCARD, 13, rue de Valenciennes, Lille (V. A.).

Tôles galvanisées (planes et ondulées)
ATELIERS DE CONSTRUCTION, FORGES ET FONDERIES D'HAUTMONT (V. A.).
Ad. BAVAY, à Marly (Nord).

Transmissions
A. VERLINDE, 20-22-24, rue Malus, Lille (V. A.).
E. FOURLINNIE, 85-87, rue de Douai, Lille (Nord).
A. PIAT et ses fils, Paris. Succursale: 59, Fosse-aux-Chênes, Roubaix (V. A.).

Transporteurs
A. PIAT et ses fils, Paris. Succursale: 59, Fosse-aux-Chênes, Roubaix (V. A.).
C^e DES CHAINES SIMPLEX, 43, r. Lafayette, Paris. (V. A.)

Treuil
MESSIAN-LENGRAND, 71, r^{te} du Câteau, Cambrai (Nord).
THOMAS-JÉSUPRET, 39, rue Roland, Lille (V. A.).

Tuiles mécaniques
BOLLAERT, tuilerie mécanique de Leforest (P.-de-C.).
TUILERIE MÉCANIQUE DE ST-MOMELIN, par Watten (Nord) (V. A.).

Tuyauterie de fonte
CAVALLIER, 22, place Cormontaigne (ing^r Pont-à-Mous.)
HAUTS-FOURNEAUX ET FONDERIES DE PONT-A-MOUSSON (Meurthe-et-Moselle).

Ventilation
V. HUGLO, ing.-constr., 90, rue Racine, Lille (V. A.).
W. KLEPP, 54, boulevard Richard-Lenoir, Paris (V. A.).
E. FARCOT FILS, 163, avenue de Paris, Plaine-St-Denis (V. A.).

Wagonnets de mines (bennes, berlines, etc.)
SOCIÉTÉ DE CONSTRUCTIONS MÉCANIQUES ET DE MATÉRIEL DE MINES, à Onnaing. (V. A.).
CHAUDRONNERIES DU NORD, à Lesquin. (V. A.).
ORENSTEIN et KOPPEL, 29 rue de Mogador, Paris. (V. A.).

INFORMATIONS DIVERSES

BELGIQUE

Charbonnages de Forte-Taille, à Montigny-le-Tilleul

RÉSUMÉ DU BILAN AUX 31 MARS 1900, 1901 & 1902 :

	1902	1901	1900
ACTIF			
Immobilisé. fr.	942.586	976.472	995.247
Réalisable : magasins	30.378	30.019	38.648
— débiteurs	267.273	286.788	132.460
Disponible : caisse et portefeuille.	13.301	24.940	42.950
Totaux	1.253.538	1.318.219	1.209.305
PASSIF			
Non exigible : capital	1.000.000	1.000.000	1.000.000
— réserves	93.289	67.239	35.228
Créditeurs	50.694	64.039	59.788
Bénéfices	109.555	186.941	144.189
Totaux	1.253.538	1.318.219	1.209.305
Dividende par action.	7 50	15	42 50

(Mouiteur des Intérêts Matériels)

Liste des derniers Brevets d'invention pris en France

1^o Mines, Métallurgie, Constructions mécaniques et métalliques.

- 317.575. C^e DES MINES D'ANZIN. — Havage mécanique.
- 317.595. LEFEBVRE. — Haveuse à air comprimé.
- 317.751. KENNEDY. — Matériel de production de coke.

ADJUDICATIONS ANNONCÉES

France

- 6 JUILLET. — Servian. Concours pour la construction et l'installation de 2 machines à vapeur avec pompes, chaudières et accessoires.
- 6 JUILLET. — Lamalou-les-Bains (Hérault). Adduction et distribution des eaux de la source de la Fontête: 160.000 fr.
- 6 JUILLET. — La Mure (Isère). Travaux d'adduction d'eau et d'assainissement: 40.000 fr.
- 7 JUILLET. — Châlons-sur-Marne. Fourniture à l'École d'Arts et Métiers de 320 t. de fines grasses pour générateurs, 200 t. de galleterie pour chauffage, 80 t. de grains lavés pour forges, 20 t. de coke lavé pour fonderie.

- 8 JUILLET. — Paris. Postes et télégraphes. Fourniture en 10 lots de potelets en fer U, de leurs accessoires et de diverses ferrures.
- 9 JUILLET. — Paris. Reconstruction d'une manufacture d'allumettes à Pantin-Aubervilliers; serrurerie et quincaillerie: 24.155 fr. 55.
- 10 JUILLET. — Paris. Chemins de fer de l'Etat. Fourniture: 1^o de petit matériel en fer ou en acier à l'usage des gares (1.073 brouettes, cabrouets, tricycles, barres, poteaux, etc.); 2^o 6.700 pelles (de terrassier et carrées), 3^o 16.000 kil. de contre-plaques de longerons en acier doux; 4^o 33.526 kil. de ferrures de caisse en 118 lots; 5^o de 110 tonnes de coke de four; 6^o de 863.000 chevillettes en chêne de différents modèles.
- 10 JUILLET. — Angoulême. Fourniture à la Poudrière nationale de 9.000 t. de combustibles minéraux, en 5 lots.
- 10 JUILLET. — Brest. Construction d'une forme de radoub dans le port de commerce; ferronnerie et charpente: 334.148 fr.
- 19 JUILLET. — Remiremont. Génie militaire. Construction d'un stand au baraquement de Gérardmer; ferronnerie et serrurerie: 39.895 fr.
- 24 JUILLET. — Paris. Fourniture à la Bibliothèque nationale de 300 t. de charbon de terre et 100 t. de briquettes.
- 30 JUILLET. — Marengo (Algérie). Alimentation de la ville en eau potable; fontaines et robinetterie: 50.656 fr. 34.
- 31 JUILLET. — Paris. Guerre. Fourniture de 58.500 petits bidons de 1 litre; 18.000 de 2 litres; 2.900 de cavalerie, avec quart adhérent; 102.300 tasses ou quarts; 68.800 gamelles individuelles d'infanterie, 28.000 gamelles individuelles de cavalerie.
- 31 AOUT. — Montargis. Concours pour la fourniture et l'installation d'une chaudière et d'une machine à vapeur avec pompe élévatrice.
- PROCHAINEMENT. — Avignon. Installation de l'éclairage électrique à l'asile départemental d'aliénés de Montdevergues: 65.000 fr.

RÉSULTATS D'ADJUDICATIONS

France

- 21 JUIN. — Meudon. Fourniture de combustibles à l'École d'aérostation militaire.
- | MM. | Charb. de machine | Anthra-cite | Charb. de bois | Charb. de forge | Coke de four | Coke de gaz |
|---------------------------------|-------------------|-------------|----------------|-----------------|--------------|-------------|
| Bancel. | 39 | 66 | 150 | 50 | » | » |
| Delor | 32 60 | 53 | » | 43 | » | » |
| Tripier | 32 49 | 52 90 | » | 42 | » | » |
| Pentray | 34 20 | » | » | 47 50 | » | » |
| Laperche à Versailles | » | » | 148 adj. | » | » | » |
| Soc. des combustibles | 32 | 52 50 adj. | » | 39 adj. | 48 adj. | 1 20 |
| M. Dard au Bas-Meudon | 30 21 adj. | 59 40 | 160 | 42 12 | 48 75 | 1 87 adj. |
- 22 JUIN. — Servian (Hérault). Travaux d'alimentation et de distribution d'eau; tuyaux en fonte et accessoires: 74.806 fr. 35. M. Félix Balut, à Bourges, adjudicataire à 26 0/0 de rabais.
- 23 JUIN. — Pau. — Construction d'un pont sur la Nive et de divers tabliers métalliques pour le chemin de fer de raccordement des Allées-Marines: 305.000 fr. MM. Kesler et Cie, à Argenteuil, adjudicataires à 21 0/0 de rabais.

FIRMES INDUSTRIELLES

Dissolutions. — Modifications. — Formations

- Paris. — Formation de la Société en commandite *Monin frères et Cie*, mécanique générale, 161, avenue Saint-Gilles, au Mans. Durée 10 ans. Capital 160.000 fr. Du 29 mai 1902.
- Paris. — Formation de la Société en nom collectif *Jacquet et Désenfant*, constructeurs d'ascenseurs, 140, rue Saint-Maur. Durée 15 ans. Capital 60.000 fr. Du 27 mai 1902.

Paris. — Formation de la Société anonyme dite *Société de construction et de location d'appareils de levage et de matériel de travaux publics* (anciens établissements Veuve Bernier et Cie), 14, rue Corbeau. Durée 50 ans. — Capital 200.000 fr. Du 28 mai 1902.

Evreux. — Formation de la Société en nom collectif *Jacquet frères*. Constructions mécaniques et électriques, 75, route de Paris, à Vernon. Durée 15 ans. Capital 330.000 fr. Du 28 mai 1902.

Lyon. — Formation de la Société anonyme dite *Société des Générateurs Altmann*, 10, rue des Tuileries. Durée 30 ans. Capital 800.000 francs.

Bordeaux. — Formation de la Société en commandite *J. Renous et Cie*. Constructions métalliques, 4, cours du Chapeau-Rouge. Durée 10 ans. Capital 380.000 fr. Du 30 mai 1902.

Paris. — Formation de la Société anonyme dite *Chemin de fer électrique souterrain Nord-Sud* de Paris, 7, rue Scribe. Durée 75 ans. Capital 2.000.000 fr. Des 29 mai et 10 juin 1902.

Paris. — Formation de la Société en nom collectif *Halbron et Cie*. Acieries de la Seine, 15, rue des Filles-du-Calvaire. Durée 40 ans. Capital 200.000 fr. Du 15 juin 1902.

Paris. — Formation de la Société en nom collectif *Veuve L. Corpet et L. Louvet*. Mécanique et chaudronnerie, 117, avenue Philippe-Auguste. Durée 10 ans. Capital 850.000 t. Du 15 mai 1902.

Convocations d'Actionnaires

15 JUILLET. — Mons. — Honillères d'Anderlues.

16 JUILLET. — Paris. — Société française de forage et de recherches minières.

22 JUILLET. — Montegnée-lez-Liège. — Charbonnages de l'Espérance et Bonne-Fortune.

26 JUILLET. — Bauvin (Nord). — Mines de Meurchin.

BON MATÉRIEL A VENDRE

- 1 m. Corliss jumelle 26" X 48" condensation, C^{on} Le Gavrian,
1 m. Corliss 24" X 48" condensation, C^{on} Brasseur,
2 ch. semi-tubulaire de 150 m., C^{on} Meunier } tubes démontables
1 — — 180 m. — }
1 locomotive tender, voie normale, 33 tonnes à vide,
1 — — — 10 — }
1 — — voie 1 mètre, 10 — } C^{on} Corpet
2 — — — 8 — }
1 — — voie 800 6 — }
1 — — voie 600 5 — }
4 semi-fixes C^{on} Cail et Fives-Lille de 50 à 70 ch^x.
Grande quantité de machines, chaudières, bacs, poulies, soupapes, etc.
S'adresser à M. F^d THÉBAULT, constructeur à Marly (Nord).

Suite du Bulletin Commercial (France)

PRIX DES MÉTAUX TRAVAILLÉS, A PARIS, AUX 100 KILOS

Plomb laminé et en tuyaux.	50 »
Zinc laminé.	69 »
Cuivre rouge laminé.	205 »
— en tuyaux sans soudure.	235 »
— en fils.	205 »
Laiton laminé.	160 »
— en tuyaux sans soudure.	205 »
— en fils.	160 »
Étain pur laminé (1 ^m /m d'épaisseur et plus).	410 »
— en tuyaux (9 ^m /m diamètre intérieur et plus).	410 »
Aluminium en tubes.	1.700 »
— en fils jusqu'à 5/10 de m/m.	500 à 600

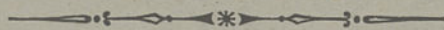
COMPAGNIE GÉNÉRALE
d'ÉLECTRICITÉ de CREIL

Etablissements **DAYDÉ & PILLÉ**

SOCIÉTÉ ANONYME AU CAPITAL DE 5,000,000 DE FRANCS

27 et 29, Rue de Châteaudun, 27 et 29

PARIS



MATÉRIEL à COURANT CONTINU ALTERNATIF SIMPLE et POLYPHASÉ
 de TOUTES PUISSANCES

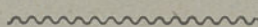


DYNAMOS pour Electrochimie et Electrométallurgie.



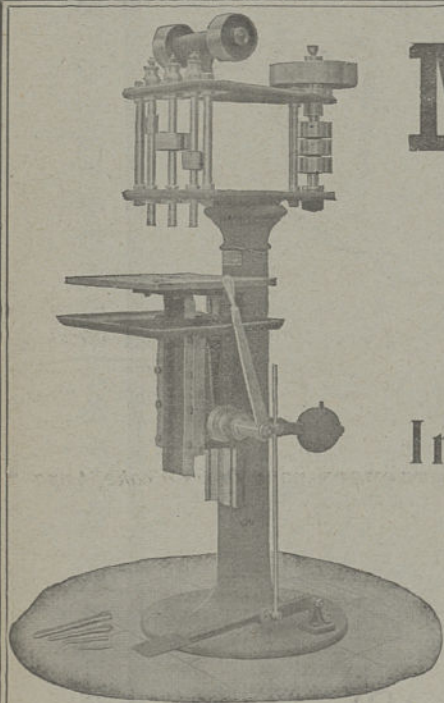
APPAREILS DE LEVAGE ÉLECTRIQUES

TRAMWAYS — STATIONS CENTRALES à VAPEUR et HYDRAULIQUES



LAMPES A ARC

COMPTEURS — APPAREILS DE MESURE



MACHINES-OUTILS
 et Outils

DE PRÉCISION



Installations complètes

D'ATELIERS DE CONSTRUCTIONS MÉCANIQUES

D'ATELIERS DE RÉPARATIONS

D'ATELIERS POUR LA FABRICATION EN SÉRIE



DESTOMBES, LANGLOIS & C^{ie}, ROUBAIX (NORD)

Agents de Vente exclusifs pour la France

DE LUDW LÖWE & C^{ie}, ACTIENGESELLSCHAFT, BERLIN



(Nord)

MARLY-LEZ-VALENCIENNES

CHAUDRONNERIE DE FER

BON MARCHÉ - EXÉCUTION SOIGNÉE - TRAVAIL PARFAIT

SPÉCIALITÉS :

- Générateurs semi-tubulaires de toutes grandeurs à tubes démontables Bérendorf.
- Générateurs tubulaires, Générateurs ordinaires à bouilleurs extérieurs.
- Bacs et Réservoirs en tôle noire, peinte ou galvanisée.
- Cheminées en tôle, etc., etc.

* ENTRETIEN DE SUCRERIES ET DE DISTILLERIES *

EUG. DENNIS fils

Ingénieur-Constructeur (R. & M.)

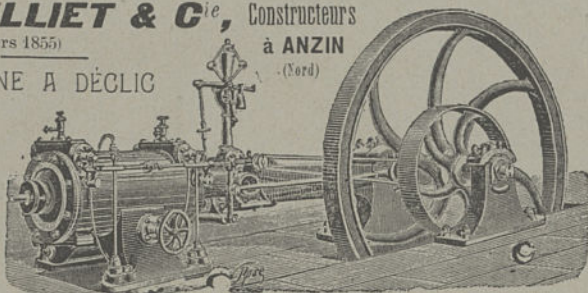
MARLY-LEZ-VALENCIENNES
(Nord)



MAILLIET & C^{ie}, Constructeurs
(Angers 1855)
à ANZIN (Nord)

MACHINE A DÉCLIC

INSTALLATIONS
d'Usines à Agglomérer
Usine Behayrin, à Somain



Machines à élever les eaux pour Villes
DENKERQUE. 150 litres par seconde à 80 mètres.
ALGER : 50 litres par seconde à 150 mètres.

MACHINES A VAPEUR de toutes forces, à déclie, à 4 distributeurs, plans ou circulaires, et autres genres de distributions; pour ateliers, mines, forges, éclairage électrique, transports de forces, etc. — **MACHINES D'EXTRACTION** à détente variable, de toutes dimensions (voir aux mines d'Anzin, de Bourges, de Neux, de Marles, de Courrières, de l'Escaupelle, etc.). — **MACHINES D'ÉPUISEMENT** simples, jumelles, compound ou non, pour petits et grands volumes (50m³ à 500m³ à l'heure refoulés de 100 à 500 mètres de haut). Voir aux mines d'Anzin, de Bruay, de Marles, de Valdunne, de Carmaux (d'Aiseau-Présles, de Bernissart et du Flénu, Belgique). — **COMPRESSEURS D'AIR** de 5 à 15m³ par minute à 5 kil. de pression (voir aux mines de Lens, de Neuhin, d'Anzin, de Bourges, etc.). — **MACHINES SOUFFLANTES HORIZONTALES** à grande vitesse, cylindre soufflant, à distribution par tiroirs cylindriques (voir forges d'Anzin). — **GRANDS & PETITS VENTILATEURS DE MINES** nus par courroie ou par câble ou directement. — **MACHINES** de toutes forces, à déclie ou à détente Meyer, cylindrique variable par le régulateur proommande de trains de laminoirs (forg. Anzin).

Ferdinand THÉBAULT
CONSTRUCTEUR
Marly-lez-Valenciennes (Nord)

MÉCANIQUE GÉNÉRALE

Machines à vapeur. — Matériel pour sucreries, distilleries, brasseries, forges et laminoirs, mines, sondages (spécialité de pompes de sondages), etc.

GROSSE CHAUDRONNERIE EN FER

Chaudières à vapeur. — Cheminées. — Bacs. — Réservoirs. — Ponts, etc.

MATÉRIEL D'OCCASION

Machines perfectionnées de 50 à 500 chevaux. — Chaudières à vapeur de toutes forces semi-tubulaires et autres. — Locomobiles. — Locomotives à voie normale pour embranchements particuliers, ou à voie étroite pour chantiers. — Plaques tournantes, etc. (14)

Tuilerie Mécanique

DE

SAINT-MOMELIN

par WATTEN (Nord)

A 4 KILOMÈTRES DE SAINT-OMER

TÉLÉPHONE 371

Société Anonyme. — Capital: 400,000 Francs

ADMINISTRATION ET BUREAUX

17, RUE D'INKERMANN, 17, LILLE

TUILES A COULISSES EN TOUS GENRES

TUILE SPÉCIALE DITE MARINE

Tannes, Carreaux

TUYAUX DE DRAINAGE & A EMBOITEMENT

Briques creuses

CARREAUX DE TROTTOIRS

(20)

C. BORNET, INGÉNIEUR

10, Rue St-Ferdinand, PARIS

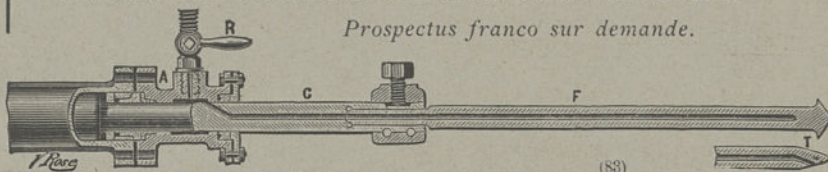
EXPOSITION UNIVERSELLE 1900: MÉDAILLE D'OR

PERFORATRICES ÉLECTRIQUES à rotation et à percussion

PERFORATEURS à bras et à air comprimé

INJECTION D'EAU PAR FLEURETS CREUX DOUBLANT LA VITESSE DU FORAGE

Prospectus franco sur demande.



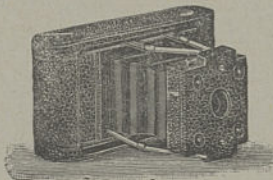
(83)

PHOTO-COMPTOIR DU NORD
L. Mairesse

ROUBAIX

LILLE

39bis, rue Pauvrée 6, rue des Ponts-de-Comines



CENTRALISATION DE TOUTES LES

FOURNITURES GÉNÉRALES

POUR LA PHOTOGRAPHIE

← Devis sur demande →

(43)

ÉLÉVATEURS & TRANSPORTEURS

avec chaînes Simplex

SYSTÈME BAGSHAWE

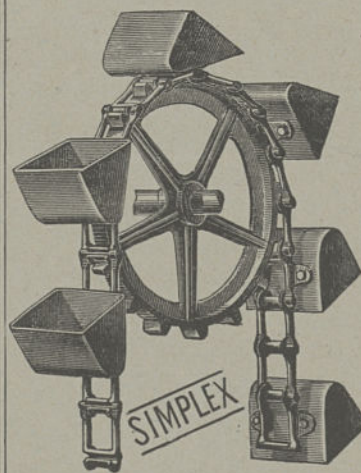
Brevetée S. G. D. G.

GOSETS TOLE D'ACIER

Vis d'Archimède

APPAREILS

POUR DÉCHARGER LES BATEAUX



Marque déposée

C^{ie} des Chaînes Simplex

PARIS, 43, Rue Lafayette, PARIS

(17)

SOCIÉTÉ ANON^{me} "DU PHOENIX" GAND (Belgique)

Agence à PARIS : 6, rue de Chateaudun

MACHINES A VAPEUR

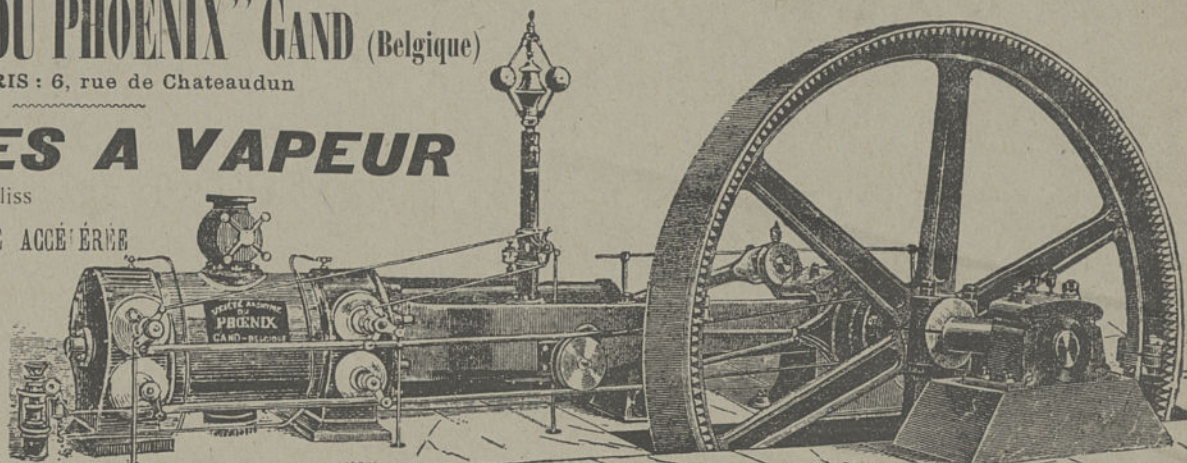
à tiroirs et à valves Corliss

MACHINES SPÉCIALES A VITESSE ACCÉLÉRÉE
pour dynamos à accouplement direct

INSTALLATIONS HYDRAULIQUES

Transmissions

FONDERIE DE FER



(10)

FONDERIES & ATELIERS DE CONSTRUCTIONS

JULES COCARD

13, Rue de Valenciennes, LILLE

(NORD)

Fonderie
de cuivre

ET DE BRONZE

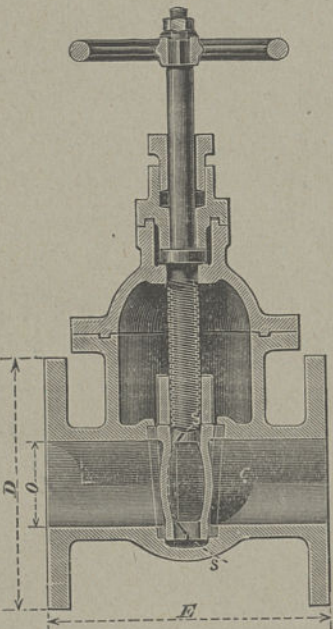
ALLIAGES BLANCS
ANTI-FRICTION J.C.

Bronzes spéciaux
TITRÉS
et phosphoreux

MOULAGE MÉCANIQUE
pour
PIÈCES DE SÉRIE

SOUPAPES
en fonte et bronze

ROBINETTERIE
GÉNÉRALE



Robinets
bi-vannes

A PASSAGE DIRECT

SYSTÈME GRIMAULT

à doubles sièges
et à
opercules indépen-
dants
pour tous usages

CONSTRUCTION EN BRONZE
fonte et acier
BREVETÉS S. G. D. G.

MODÈLES SPÉCIAUX
pour
HAUTES PRESSIONS
& SURCHAUFFE

ROBINET-VANNE, SYSTÈME GRIMAULT

adopté par la Marine Nationale.

(94)

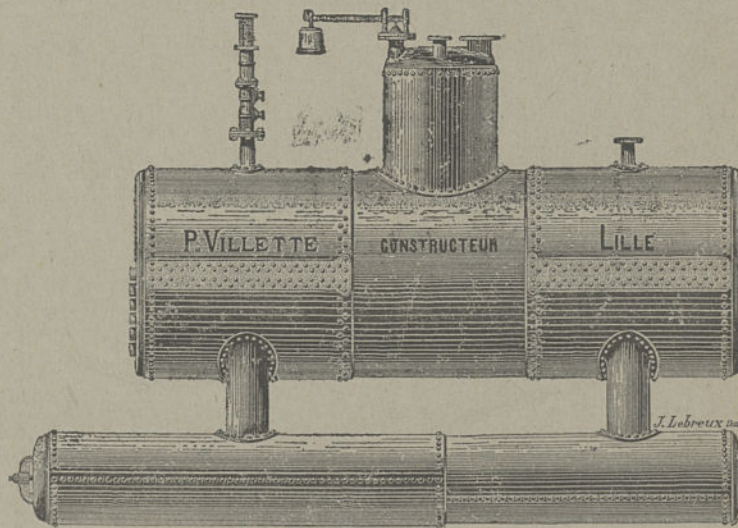
Ancien Etablissement P. VILLETTE

Chaudronnerie de Moulins-Lille

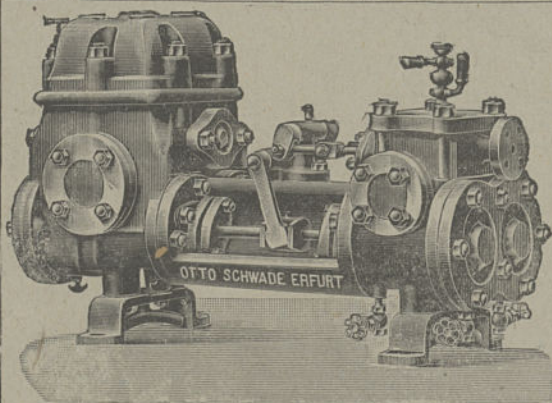
SOCIÉTÉ ANONYME, CAPITAL 525.000 FR.

LILLE 39, Rue de Wazemmes, 39 LILLE

GÉNÉRATEURS
de tous systèmes



(82)



Pompes à Vapeur "AUTOMAT"

OTTO SCHWADE & C^{ie}

Constructeurs

ERFURT (ALLEMAGNE)

Spécialité : Pompes à vapeur "AUTOMAT" à qua-
druple action, verticales ou horizontales, disposées pour toutes
les conditions de fonctionnement et tous les genres d'industrie.

Représentant : Ingénieur **G. BOLT**, 47, Rue Kléber, NANCY

(86)