

LA REVUE NOIRE

ORGANE HEBDOMADAIRE
Mines, Métallurgie, Mécanique Générale, Electricité
dans le Nord de la France

MÉDAILLE DE BRONZE
A L'EXPOSITION UNIVERSELLE
PARIS 1900

ANNONCES JUDICIAIRES ET LÉGALES
FONDATEUR : **E. LEFÈVRE**
Ingénieur A. et M.

MÉDAILLES D'OR
AUX EXPOSITIONS UNIVERSELLES
LIÈGE 1905 - GAND 1913

Directeur : **EMILE DIDIER** (O. A.)

DIRECTION & ADMINISTRATION :
18, rue Jeanne-Maillotte, 18 - LILLE
Près de la Place de la République. - Téléph. 16.28

BUREAUX A PARIS :
27, Rue Demours Téléph. 545.13

17^e Année. N° 482

	ABONNEMENTS :		
	annuel	semestriel	trimestriel
France.....	20 fr.	11 fr.	6 fr.
Union postale.	25 »	13.50	7 »

25 Janvier 1914

Transports et Manutentions Automatiques

SOCIÉTÉ ANONYME

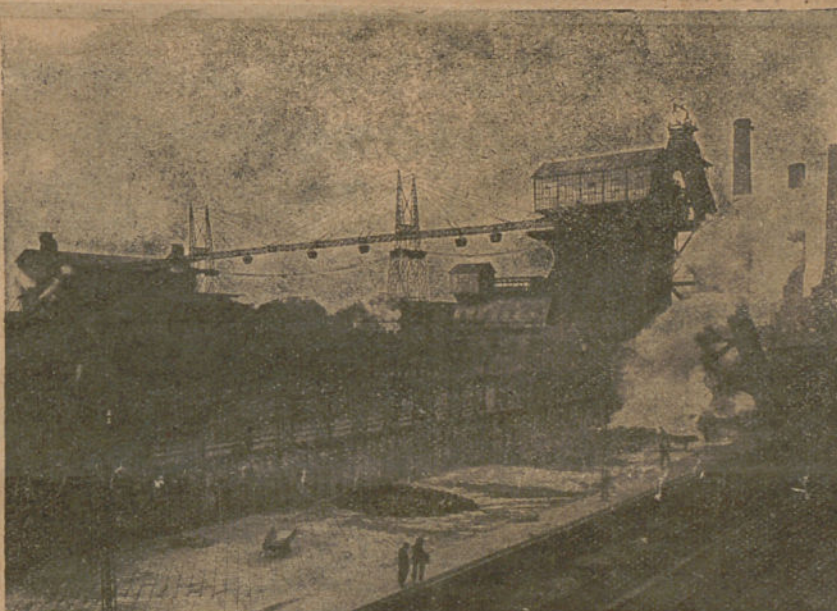
T. M. A.

CAPITAL : 3.000.000 FR.

Siège social : 6 bis, Rue Auber, Paris Téléphone 217-90

MATÉRIEL
de MINES et d'USINES
MÉTALLURGIQUES

MATÉRIEL
ÉLECTRIQUE et
ELECTRO-MÉCANIQUE



APPAREILS
de LEVAGE,
de TRANSPORTS,
et de
MANUTENTIONS
AUTOMATIQUES

Constructions Générales, Fonderies et Ateliers de Mécaniques à LENS (Téléphone 0.05)
Ateliers de Constructions métalliques à ELEU-LEZ-LENS id.
Ateliers de Construction de matériel électrique, 2, rue Sentou, à SURESNES (Téléphone 103)

CAMIONS AUTOMOBILES

SAURER

PRIMÉS par le Ministère de la Guerre

Demander la Brochure: "Ce qu'il faut savoir avant d'acheter un Camion Automobile"

ANCIENS ÉTABL^{TS} GLAENZER ET PERREAUD

18-20, FAUBOURG DU TEMPLE, PARIS

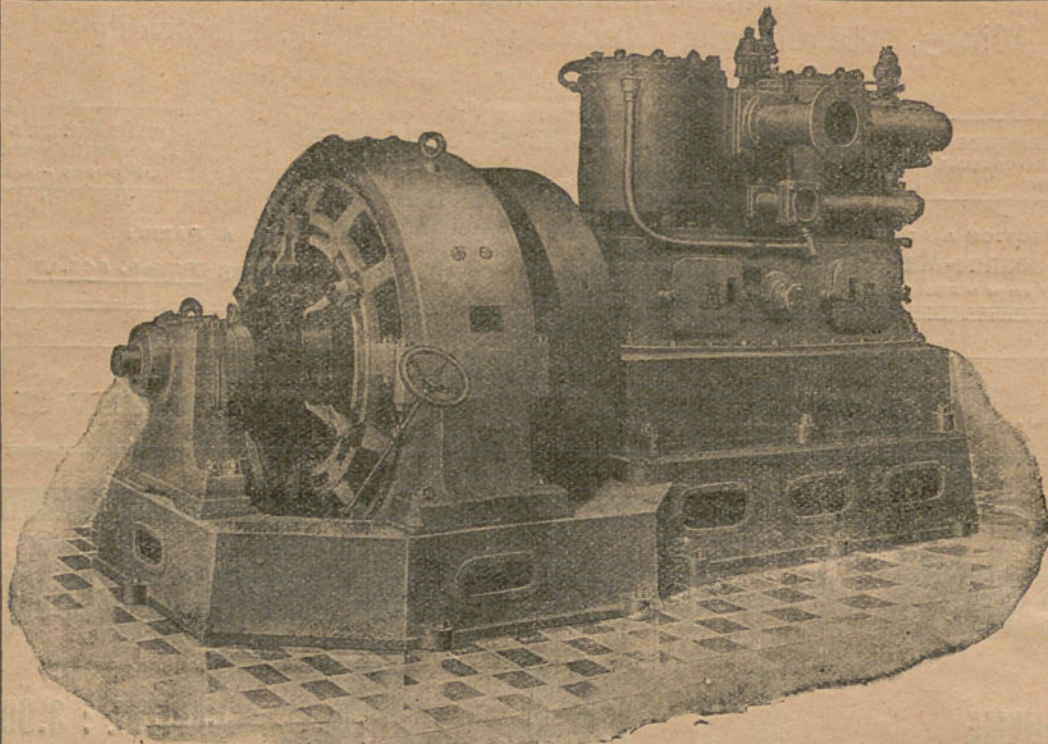
AVANTAGES

Pas
d'ovalisation
des cylindres

Pas
de fondations
coûteuses

Pas
de surveillance

Graissage
automatique
sous pression.



RÉFÉRENCES

Arsenal de
TOULON
1000 HP

Arsenal de
BREST
1200 HP

MM. Schneider
et C^{ie}
Le CREUSOT
1300 HP

C^{ie} des
Messageries
Maritimes
La CIOTAT
etc.

COMPRESSEURS VERTICAUX
ACCOUPLÉS DIRECTEMENT AVEC ALTERNATEURS PAR MANCHONS ÉLASTIQUES
POUR TOUTES PUISSANCES ET PRESSIONS, JUSQU'À 2.000 HP

Je
vous
rappelle
le

Petit Outillage

de la
Maison

Alésoirs,
forets,



tarauds
etc ...

D'après Formisyn

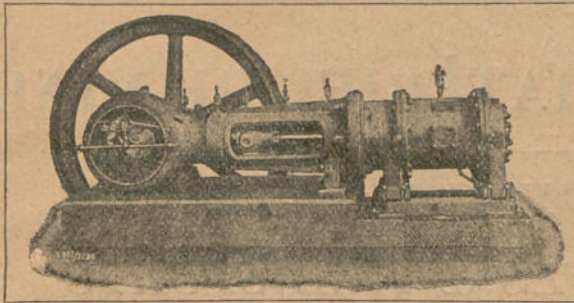
BURTON FILS

68, Rue des Marais, PARIS.

Publicité Technique BERNARDOT

A. BORSIG — TEGEL

Fondée en 1837 — 14.000 ouvriers



COMPRESSEURS D'AIR

DE TOUTES PUISSANCES

Production annuelle : * Stock important
Près de 1.000 compresseurs Livraison rapide

Représentant Général:

ALB. JANSEN, PARIS

62, CHAUSSÉE D'ANTIN

Téléphone : CENTRAL 94-25 — ADR. télégr.: TELEBORSIG-PARIS

Publicité Techn. Bernardot

Avez-vous besoin d'une poulie?...

TÉLÉPHONEZ AU 153

LOUIS REIJNERS

à Lille pour

L'AMERICAN PULLEY

- POULIE ENTièrement EN ACIER EMBOUTI POUR TOUTES FORCES.
- MOITIÉ DU POIDS DES POULIES FER.
- GARANTIE 10 ANS CONTRE TOUTE DÉFORMATION..

Seul concessionnaire pour le Nord de la France.

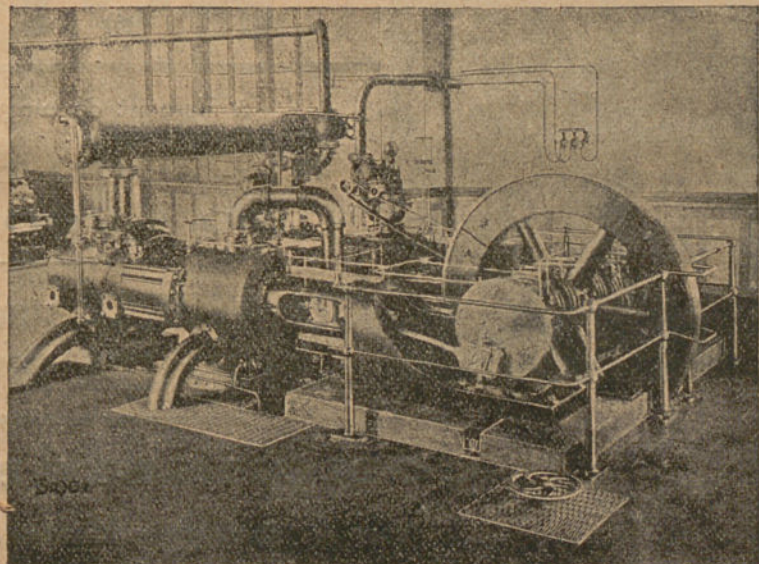
STOCK DE 8.000 POULIES.



WORTHINGTON

Ses Compresseurs d'Air

- - SONT A HAUT RENDEMENT - -
- D'UNE CONSTRUCTION SOIGNÉE -
- D'UN FONCTIONNEMENT SILENCIEUX



SOCIÉTÉ FRANÇAISE DES POMPES WORTHINGTON

Usines et Siège social: **LE BOURGET (Seine)**

Bureau de Renseignements: **44, Rue Lafayette, PARIS.**

Succursales } **BRUXELLES
MADRID**

NICOLAS & TRIQUET, Constructeurs

à LILLERS (P.-de-C.)

MÉCANIQUE GÉNÉRALE - MATÉRIEL DE MINES

LA VOIR -- CRIBLAGE -- BROYAGE -- MÉLANGE

MANUTENTIONS MÉCANIQUES & TRANSPORTS

SPÉCIALITÉ POUR MATÉRIEL DE FOURS A COKE

DÉFOURNEUSES A VAPEUR

Défourneuses électriques avec Répaleuses automatiques BREVETÉES S. G. D. G.

PILONNEUSES BREVETÉES S. G. D. G. AVEC ENFOURNEUSES-DEFOURNEUSES

CHARGEUR DE COKE AVEC CRIBLE - INSTALLATION DE CONCASSAGE
TRANSPORTEUR DE COKE

Wotan



FILAMENT ÉTIRÉ
INCASSABLE
1 Watt

LAMPE

“WOTAN”

à filament de tungstène étiré

5 à 2000 bougies
20 à 260 volts

ARMATURES pour LAMPES
de HAUTE INTENSITÉ

Wotan



FILAMENT ÉTIRÉ
INCASSABLE
1 Watt

CONCESSIONNAIRES

pour les Compagnies Minières de la Région du Nord

LA VOIX et RENOUARD

49 ter, Rue d'Arras, DOUAI

COMPRESSEURS D'AIR

Modernes de Haut Rendement

TOUS LES MODÈLES -- TOUTES LES PUISSANCES

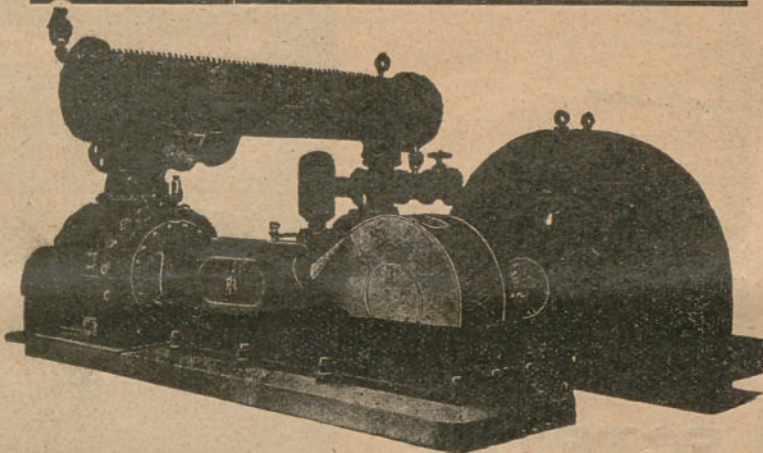
TOUTES LES PRESSIONS

Trainage Pneumatique

PERFORATRICES

Marteaux-
Perforateurs
Rotatifs
et à
Avancement
Automatique

POMPES CAMERON



MARTEAUX-PIQUEURS PUISSANTS

Haveuses à Pic
et Radiales
Electro-
Pneumatiques

SONDEUSES A GRENAILLE DAVIS-GALYX

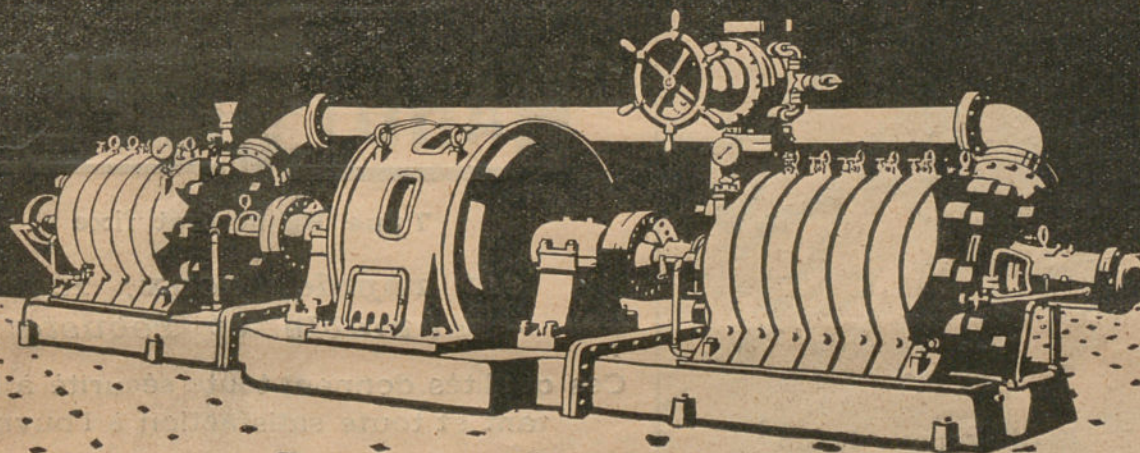
C^{ie} INGERSOLL-RAND

33, Rue Réaumur, PARIS

AGENT GÉNÉRAL POUR LES CHARBONNAGES
DU NORD ET DU PAS-DE-CALAIS

M. Armand TISSOT

6, Rue de l'Abbaye-des-Prés, DOUAI



TURBO-POMPE JAEGER

déjà exécutée jusqu'à **1000 mètres** de hauteur de refoulement et jusqu'à **1600 chevaux** de force par pompe.

TURBO-COMPRESSEUR JAEGER — TURBO-VENTILATEUR JAEGER

TURBO-POMPE A AIR POUR CONDENSATIONS — POMPE ET VENTILATEUR A PISTONS ROTATIFS

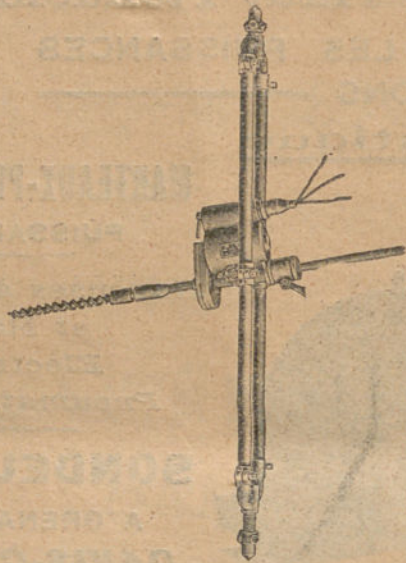
C. H. JAEGER ET C^o, BRUXELLES

18, Rue du Beffroi

C^{le} GÉNÉRALE ÉLECTRIQUE, NANCY

Capital : 4.000.000 de francs.

Siège social et Administration : Rue Oberlin



MATÉRIEL ÉLECTRIQUE

à Courants Continu et Alternatifs

CHARBONS A LUMIÈRE - TURBINES A VAPEUR "ELECTRA"

ACCUMULATEURS ÉLECTRIQUES

Stationnaires et Transportables

MATÉRIEL

DE LA

Sullivan Machinery C^o

Marteaux perforateurs

Perforatrices

Sondeuses

Compresseurs d'air

Catalogue sur demande

HART O. BERG

32, Avenue des Champs-Élysées

PARIS.

Publicité Technique BERNARDOT

Albéric CHOPIN, 297, Rue Solférino, LILLE

Agent pour le Nord de la France



Le Marteau-Perforateur

"HARDY-SIMPLEX"

Type B6 rochet fixe

*est rapide, doux, léger
- maniable et robuste -*

Ces qualités donnent toute sécurité à l'exploitant et toute satisfaction à l'ouvrier

NOMBREUSES RÉFÉRENCES

The HARDY PATENT PICK C^o L^d

SHEFFIELD (Angleterre)

Représentant : L. DOMÉZON, Ingénieur
DOUAI (Nord)

SOMMAIRE :

BULLETIN COMMERCIAL		BULLETIN INDUSTRIEL	
CHARBONS ET FRETS : France, Nord et Pas-de-Calais, Paris, Loire,	49	Economies réalisables dans l'Est et le Nord de la France par l'utilisation des gaz de fours à coke et de hauts fourneaux, par M. Alexandre Gouvy, ingénieur-conseil à Dusseldorf (<i>à suivre</i>)	58
Belgique, Allemagne, Grande-Bretagne	51	Banquet en l'honneur de M. Gosselet	60
FONTES, FERS ET ACIERS: France	53	L'enseignement technique dans le Nord	60
Belgique, Allemagne, Grande-Bretagne, Espagne	53	Sondages et travaux de recherches dans la partie méridionale du bassin du Hainaut	60
MÉTAUX : Lonores, Paris, Le Havre	54	Almanach agricole du XX ^e siècle	60
MINÉRAIS : Espagne	55	Concessions de mines	60
SOUS-PRODUITS DE LA DISTILLATION DE LA HOUILLE.— France, Allemagne, Grande-Bretagne	55	Nominations	60
PRODUITS CHIMIQUES ET ENGRAIS : Lille	55	Distinctions honorifiques	60
CAOUTCHOUCS : Anvers, Londres. — COTONS: Le Havre. — LAINES : Le Havre, Roubaix. — SUCRES ET ALCOOLS : Lille	55	Nécrologie	60
Adjudications annoncées ; Résultats d'adjudications	56	Nouvelles industrielles	61
		Brevets d'invention	61
		BULLETIN FINANCIER	
BULLETIN ECONOMIQUE		Mines de Blanzv	61
Les hauts fourneaux français au 1 ^{er} janvier 1914	56	Nouvelles financières	63
L'industrie minière en Meurthe-et-Moselle en 1912 (<i>à suivre</i>)	57	Bourse de Paris	63
Production houillère du Nord de la France	57	Tableau des cours des obligations de charbonnages au 15 janvier	63
L'industrie houillère en Grande Bretagne	57	Coupons détachés — Convocations d'actionnaires	63
Tarifs de chemin de fer	57	Revue des cours des valeurs minières et métallurgiques de France	64
Production du coke et des agglomérés en Belgique	58		

Pour la publicité dans le département de la Seine, s'adresser à M. G. BERNARDOT, ingénieur, 27, rue Demours, PARIS (XVII^e).

BULLETIN COMMERCIAL

(CHARBONS, FRETS, FONTES, FERS ET ACIERS, SOUS-PRODUITS, MÉTAUX, MINÉRAIS, PRODUITS CHIMIQUES ET INDUSTRIELS)

CHARBONS

Nord et Pas-de-Calais

Charbons maigres	1 ^{re} zone	2 ^e zone	3 ^e zone
Tout-venant 30/35 fr.	20 50	20 »	19 50
— 20/25	19 50	19 »	18 50
Fines 0/80	18 50	18 »	17 50
— 0/30	17 »	16 50	16 »
Grains lavés 10/25	22 50	22 »	21 »
— 5/10	21 »	20 50	19 50
Coke de haut-fourneau		24,96	
<i>Coke métallurgique et coke de fonderie.</i>			
Zone Nord-Est: du Touquet à Montreux-Vieux, parité frontière.	à 11 % de cendres	à 13 % de cendres	
	34 » à 38 »	30 » à 34 »	
Zone Nord-Ouest: sur wagon: Caen	32 50	29 »	
— — — Le Tréport	34 50	31 »	
Zone intérieure: à la mine	33 »	28 »	
Zone sud: à la mine	31 »	27 »	
Hors zones: à la mine	29 »	26 »	

Cokes calibrés

40/50 même prix que le gros coke suivant teneur en cendres.
Cokes concassés 40/60, même prix plus 3 francs.

	Toutes zones	Hors zones	
20/40	20 50	18 50	
10/20	14 50	12 50	
20/60	25 »	23 »	
10/40	17 50	15 50	
Combustibles domestiques	1/2 gras	1/4 gras	maigres
Marchés 1913-14	suisant zones	suisant zones	suisant zones
Gros et gailleteries fr.	31 à 33	30 à 32	27 à 29
Petite gailleterie	32 à 34	31 à 33	28 à 30
Gailletins 50/80	33 à 35	32 à 34	29 à 34
Têtes de moineaux	35 à 37	34 à 36	32 à 30
Braissettes 20/30	31 à 33	31 à 33	28 à 31

Lille, 22 janvier. — Ci-dessous, en wagons de 10 tonnes, les expéditions de combustibles des mines du Nord et du Pas-de-Calais, pendant la première quinzaine de janvier (12 jours de travail en 1914, comme en 1913) :

Année	Houille	Coke	Totaux houille et coke
1913	60.504	9.958	70.462
1914	56.362	10.423	66.785
Différence 1914	- 4.142	+ 465	- 3.677

Pendant la quinzaine considérée, la moyenne des expéditions de houille et de coke par jour ouvrable a été de 5565 wagons en 1914, contre 5871 en 1913 et 6091 en 1912.

La Chambre des houillères vient de faire connaître les renseignements qu'elle a recueillis sur la production houillère du bassin en 1913. D'après ses chiffres, cette production serait de 29.598.963 t. en 1913, contre 29.888.016 en 1912, soit un déficit de 289.053 t. La production de coke et celle des agglomérés ont très légèrement augmenté. Le deuxième semestre fait ressortir un déficit d'extraction de 693.000 t. et, en réalité, ce n'est que pendant les trois derniers mois et surtout en novembre et décembre que la production s'est trouvée en réduction.

La période des froids continue pour le bonheur des négociants en charbons qui voient leurs affaires s'améliorer tout d'un coup. La place de Paris en avait surtout besoin, car les hivers manqués de ces années précédentes avaient fini par créer une situation peu brillante. Les mines sont donc assaillies de commandes et ont des retards considérables en tous classés, têtes de moineaux et gailletins principalement ; en boulets, il y a moins de retard, car cet article avait plutôt boudé jusqu'ici. Mais comme il n'y a jamais de bonheur parfait, il faut constater que le froid apporte aussi avec lui des ennuis d'exploitation. Les lavoirs ont une marche très difficile à cause de la gelée ; les glaces ont envahi les rivages, ce qui rend impossible les expéditions par eau. Les clients réclament alors des envois par fer, mais la Compagnie des chemins de fer du Nord, qui venait de licencier le personnel embauché pour la période active automnale, est surprise par la recrudescence du trafic et n'y peut plus faire face. Les mauvais jours du manque de wagons sont revenus et, avec eux, les difficultés et les récriminations. On n'est pas mieux servi en Belgique où le matériel fait défaut également et où on a, comme ennui supplémentaire, l'encombrement aux gares frontières.

Le marché des charbons industriels reste toujours aussi ferme, sinon plus. Les charbons allemands n'arrivent plus, ne pouvant pas être transportés autrement que par eau. Les ports rhénan-westphaliens n'expédient plus ; les Kipper ont

dû, l'un après l'autre, cesser toute activité. D'abord, ceux pour produits lavés qui sont arrêtés depuis près de 15 jours ; puis les autres qui furent prisonniers à leur tour, vers le milieu de la semaine dernière. Les industriels, qui s'étaient assurés de tous leurs besoins en charbons allemands, se trouvent maintenant bien gênés et s'adressent aux mines françaises qui font la sourde oreille, non pas par esprit de vengeance, mais parce qu'il est naturel qu'elles rendent d'abord service à leurs clients restés fidèles avant de songer à ceux qui les ont quittés. L'argument de la concurrence allemande qu'opposait une certaine partie de la clientèle lors des négociations pour renouvellement, s'en trouve de ce fait bien affaibli.

Dans notre dernier numéro, nous avons dit que le prix du coke de haut-fourneau français livré en Meurthe-et-Moselle devait s'établir, d'après nos calculs, à 25 fr. 28. Mais la détermination faite par nous de la base belge, n'est pas celle qui a été décidée en dernier lieu et le prix du coke se trouve définitivement ramené à 24 fr. 96.

D'après nos statistiques particulières pendant la première quinzaine de janvier, il est sorti de Gand par le canal de l'Escaut, à destination de la France, 75 bateaux de charbons allemands, dont 40 pour le Nord, 26 pour Paris, 6 pour la Somme, 1 pour le Pas-de-Calais, 1 pour la Haute-Marne et 1 pour la Seine-et-Marne. Le chiffre de la quinzaine correspondante de 1913 était de 31.

Frets. — La navigation étant interrompue sur la plupart des canaux, par suite des glaces flottantes et des difficultés d'accostage aux rivages, les cours ci-dessous sont nominaux, aucun marché n'ayant été traité.

DESTINATIONS	Prix par 1.000 kilos		DESTINATIONS	Prix par 1.000 kilos	
	de	de		de	de
	Pont-à-Vendin	Denain		Pont-à-Vendin	Denain
	21 janv.	21 janv.		21 janv.	21 janv.
Cambrai	1.25	1. . .	Vitry-le-François	4. . .	3.40
Saint-Quentin	1.75	4.50	Châlon-s-Saône	9.50	9.15
Chauny	2.25	2. . .	Epernay	3.75	3.15
Paris	5.25	4.65	Saint-Dizier	4.25	3.65
Elbeuf	5.15	4.55	Langres	5.25	4.45
Corbeil	5.75	5.15	Bar-le-Duc	4.65	4.05
Montereau	6.25	5.05	Nancy ou Dombasle	5.25	4.65
Montargis	6.75	6.15	Mâcon	10. . .	9.65
Creil	3. . .	2.75	Epinal	6. . .	5.40
Dijon	8.75	8.15	St-Jean-de-Losne	9. . .	8.65
Rouen	5.25	4.65	Lyon	11. . .	10.65
Ham	2. . .	1.75	Dunkerque	4.40	4.70
Péronne	2.25	2. . .	Calais	4.50	—
Amiens	3. . .	2.50	Lille	4.40	—
Valenciennes	1.25	1. . .	Roubaix	4.30	4.65
Reims	3.25	2.65	Courtrai	4.75	—
Soissons	3.25	2.65	Gand	2. . .	—
Rethel	3.40	2.80	Bruxelles	3. . .	—
Verdun	5.75	5.15	Anvers	2.30	—
Châlons-s/Marne	3.75	3.15	Tournai	—	—

Dans son numéro du 17 Janvier, le *Journal de la Navigation* publie une lettre adressée par MM. Adant, Lavigne et Leblond, affréteurs, à M. Périer de Féral, président de l'Association de la Navigation intérieure et dans laquelle ils donnent leur démission de membres de la Commission de la Réforme de l'affrètement, en raison de différents articles publiés par M. Choteau dans *l'Étoile du Batelier*, articles qu'ils jugent offensants à l'égard de leur corporation.

Une assemblée des actionnaires de la Société de transports fluviaux s'est tenue le 5 janvier ; il a été procédé à la nomination de 4 administrateurs qui ont été choisis parmi les administrateurs de la Société de Navigation Havre-Paris-Lyon-Méditerranée.

Paris

21 janvier. — De notre correspondant particulier.

Foyers domestiques. — Les affaires sont très actives et quelques jours de froid ont suffi pour faire disparaître les stocks. Les réapprovisionnements en maigres sont assez difficiles, les têtes de moineaux et gailletins d'anhracite belge deviennent de plus en plus rares, les demi-gras s'expédient mieux.

Les prix de vente à la clientèle bourgeoise sont sans changement. Les maisons vendant aux charbonniers appliquent strictement les prix de la Mercuriale officielle.

Charbons industriels. — Les retards sont toujours considérables, et l'arrêt de la navigation amène un grand nombre d'ordres supplémentaires. Les charbons de Mons qui s'expédiaient presque à lettre vue au mois de décembre dernier, commencent à devenir plus rares.

Quoique les Allemands aient traité quelques affaires en tout-venant 30/35 gras à 22 fr. 25 Paris, les mines du Nord et du Pas-de-Calais renouvellent assez facilement leurs marchés aux prix de 1913.

Loire

St-Étienne, 22 janvier. — De notre correspondant particulier.

Nos industries de la région du Centre ont terminé l'année 1913 avec quelques inquiétudes que le commencement de l'année 1914 n'a pas chassées ; au contraire, de nombreux points noirs montent à l'horizon des affaires et font présager une crise qui atteindra vraisemblablement non seulement la métallurgie, mais aussi la rubanerie et l'armurerie de notre cité stéphanoise, qui avaient cependant repris une grande activité depuis quelque temps.

La métallurgie va souffrir de la baisse des produits commerciaux qui se dessine presque dans le monde entier et surtout de l'augmentation forcée du prix des combustibles et peut-être même de leur rareté. La première cause est en partie due à une surproduction mondiale qui ne correspond pas avec la consommation ; la deuxième est uniquement une question de main-d'œuvre.

La rubanerie et l'armurerie de luxe sont déjà atteintes par le manque d'argent des pays étrangers consommateurs et par une sorte d'économie devenue obligatoire en France, en raison de la cherté de la vie.

Nos houillères ont encore été dans l'obligation de faire une nouvelle augmentation de prix des charbons à partir du 1^{er} Janvier, cela afin de compenser l'accroissement de leur prix de revient dû à deux causes qui s'ajoutent : Diminution de la production individuelle qui s'accroît de plus en plus et qu'elles ne peuvent compenser par le perfectionnement de l'outillage ; entretien onéreux des travaux et défaut d'aménagement rationnel de ceux-ci par suite du manque d'ouvriers.

En présence de cette perspective de manquer de combustibles pour alimenter leurs usines, les conseils d'administration de celles-ci ont fait une démarche pressante, il y a quelques jours auprès de la Chambre de Commerce de Saint-Étienne, qui s'est entremise pour obtenir en haut ou un tarif spécial de pénétration des charbons allemands par voie de fer, à partir de la gare de Petit-Croix. Mais je dois m'empresse de dire, en l'honneur des Établissements métallurgiques de notre département, qu'ils ne demandent l'application de ce tarif spécial que

pour les qualités de charbons qu'ils ne trouvent pas toujours dans les Houillères de notre bassin et que les quantités en seraient tout naturellement limitées, car ils ne se font pas d'illusion même sur ce tarif spécial, qui comporterait encore trois ou quatre francs par tonne d'écart entre les prix franco des charbons allemands et les prix les plus élevés des charbons de notre bassin.

Il faut maintenant faire des vœux pour que la sagesse soit bonne conseillère et qu'elle aplanisse les difficultés qui donnent motif aux ouvriers mineurs pour envisager la déclaration d'une grève générale qui arrêterait dans les 48 heures la plupart de nos industries, car dans notre région il n'existe pas le moindre stock de combustibles, ni sur le carreau des mines, ni dans les industries elles-mêmes, ni chez les marchands de charbons, dont les dépôts ont été complètement vidés par suite de la rigueur de la température.

Belgique

Combustibles pour chauffage domestique.

Primes d'été à déduire	Anthracites	Maigres	Quart-gras	Demi-gras
Houille, gailleterie. Fr.	»	24 à 25	25 à 31	31 à 34
Gaillietins.	29 à 31	25 à 26	27 à 32	33 à 36
Têtes de moineaux.	33 à 34	32 à 33	32 à 36	36 à 39
Braisettes lavées 20/30 m/m.	30 à 32	30	27 à 30	31
Boulets ovoïdes.	21	21	21	
Criblés gras et tout venants forte composition.	de 26 50 à 30 »			

Combustibles industriels.

Menus greneux maigres. Fr.	14 » à 14 50
Braisettes maigres 10/20 m/m.	17 » à 18 »
Braisettes quart-grasses 10/20 m/m.	18 » à 19 50
Menus greneux demi-gras.	15 50 à 16
Braisettes demi-grasses 10/20 m/m.	19 » à 21 »
Briquettes lavées (suivant qualité).	22 » à 24 50
Poussiers maigre (suivant qualité).	10 » à 12 50
Fines à coke 30/40.	15 375
Coke de haut fourneau.	22
Cokes (suivant qualité).	25 50 à 32
Poussier Flénu.	15 »
Fines —.	16 50
T-t-venant —.	18 50

Le froid rigoureux qui sévit actuellement a nécessité d'importants envois de charbons domestiques. Les stocks ont rapidement diminué. La position de ce compartiment est donc très bonne ; on dit même (mais ce n'est qu'un « on dit ») que certaines commandes de la France auraient été passées avec une légère hausse. La lenteur avec laquelle le chemin de fer met ses wagons à la disposition des houillères gêne beaucoup celles-ci pour répandre aux besoins considérables de l'exportation et de l'intérieur.

Les charbons gras industriels sont toujours bien demandés par les usines françaises. La crainte d'une grève prochaine en France incite ces dernières à s'approvisionner rapidement, et c'est là un motif de raffermissement desdites qualités, en tout-venant et même en fines et poussiers.

Les demi-gras et maigres sont toujours dans le même marasme et les disponibilités ne diminuent pas.

Les agglomérés sont toujours très faibles. Les producteurs belges de coke de haut-fourneau redoutent la concurrence française par suite de l'abaissement du prix à échelle à 24 fr. 96.

Le nombre des wagons de combustibles employés sur les lignes de l'Etat belge s'est élevé pour la période du 4 au 17 janvier à 61.331 en 1914 contre 62.313 en 1913.

Frets. — La navigation est interrompue sur la plupart des canaux et rivières par les glaces qui sont charriées en quantité considérable.

Dernières cotations (douane comprise)

De Charleroi : Paris 8⁶⁰, Corbeil 9¹⁰, Montereau 9⁶⁰, Montargis 9⁸⁵, Elbeuf 8⁶⁰, Rouen 8⁶⁰, Amiens 7³⁵, Saint-Quentin 6³⁵, Reims 6²⁵, St-Dizier 7²⁵, Bar-le-Duc 7⁷⁵, Nancy 7¹, Epinal 7⁷⁵, Dijon 11¹, Charleville 4⁷⁵, Lyon 14¹, Sedan 5¹, Verdun 6²⁵.

De Mons : Saint-Quentin 3¹⁰, Soissons 4⁶⁰, Reims 4⁶⁰, Paris 6³⁵/6⁶⁰, Chauny 3⁶⁰, Ham 3³⁵, Tournai 2⁶⁰.

De Liège : Paris 9⁶⁰, Charleville 5¹, Sedan 5⁵⁰, Reims 7⁶⁰, Nancy 7⁶⁰, Epinal 8²⁵, Chalon-s/-Saône 11⁵⁰, Lyon 13⁵⁰.

De Gand : Neptune donne Paris-env. 8⁶⁵, Paris-Clichy 8¹⁵, Fresnes 3⁷⁵, Lille 3⁹⁵, Violaines 4³⁵, Dunkerque 3⁸⁵, Roubaix 3⁸⁵.

Charleroi. — *Mouvement de la navigation du 7 au 13 janvier.*

A Landrecies : remonte 3 chargés, 0 vide. Total 3 bateaux. Descente 9 chargés, 14 vides. Total 23 bateaux.

A Namur : remonte 0 chargé, 0 vide. Total 0 bateau. Descente, bateaux se dirigeant vers l'Est de la France, 0 chargé, 0 vide. Total 0 bateau. Se dirigeant vers Liège : 7 chargés, 0 vides. Total 7 bateaux.

Allemagne

Sarre. — La production des mines fiscales de la Sarre s'est élevée à 1.049.145 t. en décembre 1913, contre 995.026 t. dans le mois précédent. L'écoulement, non compris la consommation des mines, s'est élevé à 923.545 t. dont 260.275 t. expédiées aux usines à coke de la région.

Ruhr. — On cote à la Bourse de Dusseldorf.

Charbons à gaz et flambants :

Charbon à gaz la tonne mk 12,25 à 13,25

Charbons gras :

Tout-venant 12 à 12,75
— forte composition 13 à 13,50
Charbon à coke. 12,25 à 13

Charbons maigres :

Tout-venant. 11,25 à 12,75
— forte composition 13,25 à 14,75
Noix d'anthracite II 22 à 26

Cokes :

Coke de fonderie 19 à 21
Coke de haut fourneau 15 à 17
— concassé I et II 21 à 24
Briquettes 11,50 à 15

Le compartiment des charbons domestiques est caractérisé par une très grande activité, aussi les classés maigres et les cokes calibrés ont-ils un écoulement excellent.

En combustibles industriels, la situation devient plus mauvaise encore. Les basculeurs dans les ports sont immobilisés par la gelée, le Rhin charrie des glaçons et en Hollande et en Belgique, les canaux sont gelés, de sorte que l'exportation est bien réduite, ainsi, d'ailleurs que les expéditions vers le Haut-Rhin. D'autre part, les charbons anglais qui ont été affectés ces derniers temps par une légère baisse concurrent vivement les produits de la Ruhr dans les ports allemands de la mer du Nord et de nouveaux sacrifices s'imposent.

Du 1^{er} au 7 janvier 1914, la moyenne journalière des expéditions des mines de la Ruhr s'est élevée à 27.924 wagons de 10 t. contre 31.164 en 1913. Cette faible moyenne a toutefois tendance à se relever et le 21, le chiffre 29.000 a été de nouveau atteint.

Essen, 19 janvier. — Le projet de contrat, qui va être soumis à l'approbation de la prochaine assemblée des adhérents au Syndicat houiller rhénan-westphalien, apporte d'importants changements au projet qui avait été établi au printemps de 1913. Les modifications ont surtout trait aux relations entre mines-usines et mines pures et notamment à la fixation de la participation pour chacune d'elles et la soumission de cette participation aux réductions de production. La participation à l'écoulement total en charbon reste établie sur les bases actuelles, tout en laissant aux mines-usines leurs droits sur leur consommation propre qui, à la mise en vigueur du nouveau contrat sera élevée dans le rapport de 83 à 100 et ne pourra plus être soumise à des réductions. Sur la question des frais généraux du Syndicat, on a prévu une cotisation de 3 % sur les comptes mensuels pour le charbon, coke et briquettes. Si elle ne suffit pas, on prélèvera une redevance uniforme par tonne de production, déduction faite du tonnage nécessaire à la marche de la mine ; la consommation des usines sera donc soumise à cette redevance, contrairement à ce qui se passait jusqu'ici. Mais comme compensation, les mines-usines profiteront des primes d'exportation que le Syndicat ne donne actuellement qu'aux usines qui lui achètent le combustible. Le nouveau contrat syndical aura cours jusqu'au 31 mars 1921, à la condition que toutes les mines dissidentes du bassin houiller bas-rhénan-westphalien ayant une production annuelle minima de 120.000 t. aient donné leur adhésion le 15 mai 1914 au plus tard. Il sera prolongé de 5 nouvelles années, à moins d'une dénonciation faite par l'un des membres un an avant le 31 mars 1921. Au cas où une dénonciation aurait été faite et si le Syndicat n'était pas reconstitué au 1^{er} décembre 1920, les mines seraient autorisées à s'occuper des ventes dont la livraison aurait lieu après le 31 mars 1921. Si l'écoulement en charbon, coke et briquettes, des mines non syndiquées atteint, dans le cours du contrat, 3 % de la participation totale des mines syndiquées, chacune d'elles aura le droit de dénoncer le contrat sous condition d'un préavis d'un an prenant date au 1^{er} avril. Cette dénonciation entraînerait alors la dissolution complète du Syndicat.

Frets. Ruhrort, 15 janvier. Les bateaux sont bloqués par les glaces dans la généralité des ports. On n'enregistre aucune transactions. Nous reproduisons les derniers cours.

(En florins pour la karre de 1.700 k.; en fr. pour la t.) — Anvers, 2 fl. petits ; 1 fl. 45 grands ; Bruxelles 2 fl. 10 ; Gand 1^{er}30 ; Liège frais de charg. incl. 3^{er}30/3^{er}40 ; Givet 6^{fr} ; Nancy 10^{fr}25 ; Auby-Douai 5^{fr}90 ; Lille 5^{fr}90 ; Roubaix 5^{fr}95 ; Tourcoing 5^{fr}95 ; Dunkerque 5^{fr}75 ; Valenciennes 5^{fr}25 ; Violaines 6^{fr} ; Condé 5^{fr}50 ; Sedan 8^{fr}25 ; Paris-env. frais de chargement inclus 11^{fr}50 charbon. *Neptune.*

Grande-Bretagne

Cardiff, 20 janvier. — De notre correspondant particulier. La semaine dernière encore, le marché houiller de Cardiff a été très mou. Les demandes sont peu nombreuses et les stocks des mines trop abondants. Les acheteurs ne traitent que pour leurs besoins immédiats, espérant de meilleures conditions d'ici peu de temps. On estime que la prochaine quinzaine sera plus occupée.

On signale des pourparlers pour 50.000 tonnes de gros de vapeur, pour l'usine d'Electricité de Stockholm. On cote fob.

Charbons vapeur

Meilleur amirauté.	18/9 à 19/3
» » 2 ^e q.	18 à 18/6
2 ^e qualité amirauté	17/6 à 18
Qual. amirauté ordinaire.	17 à 17/6
Drys	16/6 à 19
Meilleurs menus	10/9 à 11/3
Menus de soule.	7/3 à 8
Autres sortes	6/9 à 7/3
Meilleur Monmouths. (Black-Veins)	17/6 à 17/9
Western Valleys ordinaire	16/9 à 17
Meilleur Eastern Valleys.	16 à 16/6

Charbons bitumineux

Meilleur domestique	19 à 20
Autres	16/6 à 18/6
Rhondda n° 3 gros	18 à 18/6
— menus	12 à 12/6
Rhondda n° 2 gros	14/3 à 14/9
— tout ven.	11/6 à 12/3
— menus	8/3 à 8/9
Briquettes	21 à 21/6
<i>Cokes</i>	
Meilleur fonderie	27 à 28
Bon »	23 à 25
Fours	18/6 à 20
Pitwood depuis vapeur	19/6 à 20

Swansea, 20 janvier. — De notre correspondant particulier.

Le marché de Swansea a les mêmes caractères que celui de Cardiff en ce qui concerne les charbons de vapeur. Mais au contraire, le marché des anthracites est très ferme. Les demandes de l'étranger affluent et les cotations se ressentent de cette solidité du marché. Les Red Vein et les Big Vein, ainsi que les charbons faits à la machine, sont très occupés. On cote fob.

Anthracite

Gros pour malterie net.	21/6 à 24
— 2 ^e q. net.	19/6 à 21
Big Vein gros	18 à 19
Red Vein gros	14/6 à 16
Gailletins à la mach. net.	21/6 à 24/6
Noix » net.	23/6 à 26
Beans	16/6 à 18/6
Pois à la machine.	13/6 à 14/3
Rubbly culm	6/3 à 6/6
Duff	4/3 à 4/6

Charbons bitumineux

Rhondda n° 3 gros	17/6 à 18/6
— tout ven.	13/9 à 14/9
— menus	10 à 11/6

Charbon vapeur

Meilleur gros	18/9 à 19/9
» 2 ^e qual.	14/6 à 16/3
Tout-venant	12 à 13/6
Menus	7 à 8
Briquettes	17/3 à 17/9

Prix comptant à 30 jours moins 2 % sauf pour ceux cotés net.

A Newcastle les cours sont stationnaires, peu d'activité sur le marché. La Compagnie du Gaz de Paris a traité un nouveau contrat de 500.000 t. charbon à gaz de Durham, livrables à Rouen sur douze mois, à partir de mars-avril 1914. Le prix est de 11/6 pour les meilleures qualités et 12/6 pour les secondes.

Dans le Yorkshire les discussions entre pêcheurs et houillères se sont terminées par le renouvellement des contrats, environ 500.000 t., au prix de l'année dernière, soit 11/6 pour meilleur dur vapeur. Les prix pour prompt livraison n'éprouvent pas de variation. En Ecosse les affaires sont calmes et les cours enclins à la baisse.

Cotations fob le 20 janvier

NEWCASTLE

Meilleur Blyth. . . sh.	13/9 à 14
2 ^e qualité —	11/9
Menus —	6 à 7
Meilleur Tyne	14/6
2 ^e qualité —	12
Menus —	6
Menus de forge	13/6
Meilleur à gaz. . . sh.	11/3 à 11/6
2 ^e qualité —	12/9 à 13
Qualité spéciale	15/6
Charbon domestique	15/6 à 16
Charbon à coke	12/6 à 13
Coke de fonderie	21 à 22
Coke de h. fourneau	18 à 19
Coke de gaz	13

HULL

South Yorkshire dur 1 ^{er} q.	14
— double-	13/3 à 13/9
nuts lavées.	13/3 à 13/9
South Yorkshire double-	13
nuts brutes.	13
South Yorkshire menus	9 à 10
lavés	9 à 10
South Yorkshire menus	9
bruts	9
West Yorkshire Hartleys	13/6
— menus l. v.	9 à 9/3
Silkestone à gaz 1 ^{er} qual.	14
Derbyshire dur	13/6 à 14/9
— doubles-nuts.	12/6

GLASGOW

Charbon de vapeur	13 à 14
Ell	13/6
Splint	13/6 à 16
Noix triples	12
— doubles.	12 à 12/3
— simples.	11/3

Frets. — Les frets sont toujours très faibles.

De Tyne à Alger 2.200 t. à 6/3 de Dunston ; 2.600 t. à 6 s.; Anvers 2.000 t. à 3/9 ; Bordeaux 1.900 t. à 4/10 $\frac{1}{2}$, 3.200 t. à 4/6 ; le Boucau 2.500 t. à 4/10 $\frac{1}{2}$; Boulogne 1.600 t. à 3/9 ; Cette 3.000 t. à 7/9 ; Cannes 2.500 t. à 8 s. ; Marseille 2.500 t., 3.500 t.

à 7/3, 2.500 t. à 7/6 ; Nice 2.500 t. à 7/3 ; Saint-Nazaire 3.200 t. à 4/3 ; le Tréport 1.700 t. à 4/4 1/2.

De Cardiff à Alger 4.000 t., 2.600 t. à 7 fr. 75, 3.600 t. briquettes à 8 fr. 875 ; Bordeaux 3.500 t., 2.500 t. à 5 fr. 50 ; Cherbourg 1.070 t. à 4/6 ; Caen 2.200 t. à 4 s. ; Calais 3.300 t. à 4 s. ; Dieppe 1.700 t. à 3/10 1/2 ; Honfleur 2.200 t. à 4 s., 550 t. à 5 s. ; Le Havre 1.150 t. à 4/1 1/2, 2.200 t. à 4 s., 1.700 à 3/10 1/2 ; La Rochelle 2.400 t. à 5 fr. ; la Pallice 2.300 t. à 5 fr. ; Morlaix 800 t. à 5/3 ; Marseille 1.500 t., 4.500 t., 4.800 t., 4.200 t. à 8 fr. 75, 2.750 t., 4.000 t. à 9 fr. ; Nantes 2.100 t. à 5 fr. 25 ; Philippeville 2.700 t. à 9 fr. 50 ; Rouen 1.300 t. à 4/9, 1.400 t. à 4/6 ; Saint-Malo 2.900 t. à 3/10 1/2, 1.000 t. à 4/3 ; Zeebrugge 2.400 t. à 3/9.

De Newport à Marseille 2.700 t. à 9 fr., 3.300 t. à 8 fr. 75 ; Oran, 8 fr. ; Marseille 3.000 t. à 9 fr.

De Swansea à la Rochelle 1.800 t. à 5 fr. 25 ; Rochefort 1.800 t. à 5 fr. 50 ; Nantes 1.200 t. à 6 fr. ; Rouen 7.000 t. à 5/3, 1.000 t. à 5 s. ; Bordeaux 1.400 t. à 5 fr. 875 ; Brest 1.400 t. à 4 s. ; Fécamp 680 t. à 4 s. ; Cherbourg 800 t. à 4/6 charbon, 5 s. briquettes ; Gand 950 t. à 4/3.

De Seaham-Harbour à St-Nazaire 2.000 t. à 4/6. — De Hull à Bordeaux 2.000 t. à 4/9 ; Rouen 1.500 t. à 4/9. — De Goole à Gand 550 t. à 4/6. — De Llanelly à Dieppe 1.000 t. à 4/9 ; Rouen 1.000 t. à 5 s. — De Hartlepool à Cannes 2.600 t. à 8 s. ; Bordeaux 2.900 t. à 4/6. — De Wear à Bordeaux 2.000 t. à 4/6, 2.800 t. à 4/7 1/2. — De Port Talbot à Oran 2.600 t. à 8 fr. ; Rouen 2.200 t. à 4/9 ; Zeebrugge 2.400 t. à 3/9. — De Fifeport à Saint-Malo 1.400 t. à 4/7 1/2. — De Forth à Rouen 2.000 t. à 4/6. — De Blyth au Havre 1.400 t. à 4/3 1/2. — De Burntisland à Saint-Malo 1.400 t. à 4/10 1/2.

De Rotterdam à Dieppe 1.550 t. à 4/4 1/2 ; Honfleur 1.800 t. à 4/4 1/2 ; Chantenay 2.900 t. à 4/3 ; Saint-Nazaire 4.900 t. à 4/3 ; le Havre 1.850 t. à 4/4 1/2.

FONTES, FERS, ACIERS

France

	Paris	Nord	Meurthe-et-Moselle	Haute-Marne	Loire Centre
Fonte de moulage P L N° 3.	"	"	84	"	"
Fonte de moulage P R N° 3.	"	"	82	"	"
Fers marchands n° 2.	18	14 50 à 15	"	17	17 à 18
Aciers marchands	18	14 50 à 15	15 à 15 50	18	17 à 18
Spéciaux.	20 50	19	19	21	"
Feuillards	21	19	19	22	"
Poutrelles	22	"	19 à 19 50	"	19 50
Tôles 3 mm et plus	23	18	18 à 18 50	20	20
Aciers doux laminés.	"	"	"	20 50	20 50

Les réunions des divers comptoirs qui se sont tenues la semaine dernière n'ont donné lieu à aucune décision.

La commande de 1.850 wagons de la Compagnie de l'Est a été répartie comme suit : 600 wagons-tombereaux : 225 à la Franco-Belge, 225 à Baume et Marpent, 150 aux Ateliers du Nord de la France ; 900 wagons couverts : 675 à la Société Lorraine-Diétrich, 225 aux Ateliers du Nord de la France ; 350 wagons plats : 175 à Baume et Marpent et 175 à Malisard-Taza.

Le programme naval pour 1914 auquel est affecté un budget de 329 millions, dont 297 millions pour construction de navires, comporte les commandes suivantes pour l'industrie privée : 6 cuirassés, 3 éclaireurs, 5 contre-torpilleurs et 6 navires divers.

La région du Nord a été favorisée de la plus grosse partie de la commande des chemins de fer de l'Est. Un seul lot de

675 wagons couverts lui a échappé. Les usines qui ne sont pas intéressées à cette commande, voient par contre leurs carnets absolument dégarnis et les transformateurs et laminiers opèrent à tout moment des licenciements d'ouvriers. Les producteurs de fonte ont plusieurs hauts-fourneaux à l'arrêt. Enfin, le malaise ne disparaît pas, au contraire, et tous les produits indistinctement sont faibles.

Les pourparlers engagés pour la reconstitution du Comptoir de tubes ont été rompus. (N'y a-t-il pas là une corrélation avec la récente rupture de pourparlers analogues entre producteurs allemands?)

En Haute-Marne, les laminiers sont irrégulièrement occupés, les forges perdent un peu de leur bonne allure précédente. Les tôles n'ont pas de prix. La fonderie voit sa production très ralentie par le gel des sables. On annonce une baisse de 10 % sur les articles de serrurerie. Les tréfileries sont moins bien alimentées quoique toujours en situation satisfaisante.

En Meurthe-et-Moselle, les aciers spéciaux sont assez demandés, tandis que les demi-produits d'acier sont toujours très abondants. Les fonderies et ateliers de construction sont en meilleure posture.

En Loire et Centre, les hauts-fourneaux sont bien alimentés en commandes des aciéries Martin et ateliers de 2° fusion. Aussi pousse-t-on activement à Chasse l'achèvement d'un nouvel appareil. La boulonnerie est très délaissée.

FERRAILLES

Marché de Paris, les 100 kilos sur wagons.

Ferrailles classées.	5 fr. à 5 45	Tournures de fonte.	3 75 à 4 »
Essieux et bandages	7 50 à 7 75	Rails, bandages et chutes d'acier.	5 75 à 6 »
Rails en fer.	7 50 à 7 75	Ribbons.	4 75 à 5 »
Tournures de fer	3 » à 3 25		
Rognures neuves (vrat)	3 75 à 4 »		

Belgique

Fonte d'affinage Fr.	60 » à 61	Lingots.	89 »
— Thomas	65 à 66	Blooms.	96 50
— de montage.	71 »	Billetes.	104 »
		Largets	106 50
		Exportation	Intérieur.
Barres en acier.	£ 4,7 à 4,8	Fr	11 50 à 12
— en fer	£ 4,11 à 4,12		12 50 à 12 75
Tôles fortes.	£ 4,18 à 4,19		13 à 13 25
Poutrelles	£ 5,5		15 75
Rails	£ 5,15 à 6		15 à 16 50

C'est encore un effondrement des prix que nous constatons au marché métallurgique belge : recul de 1 fr. au moins sur les fontes diverses, barres et tôles.

La demande semble se raréfier de plus en plus, du moins pour livraison prochaine. Car les propositions de tonnage livrable sur plusieurs mois sont assez nombreuses. Mais les producteurs se soucient peu d'obtenir du travail aux prix actuels pour une époque qui sera peut-être meilleure ; ces commandes d'ailleurs, ne leur procureraient aucun aliment pour le moment et par suite aucune amélioration de prix.

On attend avec impatience les adjudications de wagons, locomotives et pièces de rechange des chemins de fer de l'Etat. La vente des vieilles matières par cette administration qui a eu lieu la semaine dernière a donné comme résultat les prix suivants : bandages 33 et 38 fr., ressorts en spirale 30 fr. 50, ribbons 23 fr. 50, aciers 16 fr. 50, fers 19 fr., fontes 15 fr. et 21 fr.

Contrairement aux bruits qui en avaient couru, il n'est pas

question de relèvement du prix de transport des minerais de fer par les chemins de fer de l'Etat belge.

On nous informe que les négociations entamées pour la reconstruction de l'entente de ferro-manganèse entre producteurs anglais et allemands pour les ventes en Belgique, ont abouti. Le prix de 230 fr. sera appliqué aux affaires d'une importance supérieure à 50 t. Pour les autres affaires, le prix sera de 237 fr. 50.

Allemagne

Bourse de Dusseldorf

Minerai spathique brut	par 10 t.	126 mk
— — grillé	—	190 mk
— — Nassau, à 50 % de fer	—	140 mk
Fonte Spiegel à 10/12 de manganèse		82 »
— a acier Siegerland	72 » à	73 »
— de fonderie n° 1		77 50
— hématite		81 50
Barres d'acier	97 » à	100 »
— de fer	138 » à	145 »
Tôles d'acier fortes	102 » à	105 »
— pour chaudières	112 » à	115 »
— fines	117 50 à	122 50
Poutrelles base Thionville		115 »

Pendant toute l'année 1913, le Stahlwerksverband a expédié 1.680.692 t. de demi-produits (1.915.501 t. en 1912), 2 millions 879.742 t. de matériel de chemin de fer (2.344.507 t. et 1.777.471 t. de profilés (2.181.912 t.), soit un total de 6 millions 337.905 t. en 1913 contre 6. 441.920 t. en 1912.

Le Syndicat des tubes a échoué complètement, les pourparlers ont cessé tout à fait, et les firmes Mannesmann et Thyssen ont tenu à démentir l'une et l'autre les bruits laissant entrevoir une reprise des négociations.

La situation du marché métallurgique reste la même, c'est-à-dire sans grande activité. On se plaint beaucoup du marasme en fils laminés qui se vendent difficilement et à très bas prix, aussi doute-t-on fort que le Syndicat puisse se renouveler à fin juin.

Minerai de fer. — Les affaires en minerais étrangers sont mauvaises et les négociants importateurs se plaignent vivement du ralentissement de l'industrie et des bas prix qu'ils doivent faire pour enlever quelques lots. On cote franco ports Ruhr, le Rubio Bilbao 17 mk la tonne, Santander 1^{re} qualité 16 mk 25, minerai Thomas de Meurthe-et-Moselle 14 mk., le minerai manganèse du Caucase à 9 pence l'unité.

Frets. — On cote Huelva Anvers 8/3. Vivero Rotterdam 4/1 1/2, Santander-Rotterdam 4/3. — La Goulette-Rotterdam 7/3.

Grande-Bretagne

Fonte Cleveland n° 3 GMB	51 lat.	Fonte Cleveland trinitée . . sh.	50 lat.
— n° 4	53/3 —	— blanche	50 —
— de fonderie	50/6 —	Fonte hématite	62 à 62/6 —
— de puddl. sh.	50/3 —	Minerai Rubio ex ship Tees	48/6 —
		fer	acier
Barres ordinaires la tonne, moins 2 1/2 %	£	7.10	6.15
Tôles pour navires		6.15	6.10
Cornières pour navires		7.10	6.2.6
Poutrelles		»	6.12.6
Rails, la tonne net aux usines		»	6.10

Les demandes de fonte Cleveland affluent et les prix sont de plus en plus fermes. Quoique les affaires ne soient pas d'une intensité considérable, elles sont très satisfaisantes pour l'époque. Le prix moyen de la fonte, réalisé pendant le 4^e trimestre a amené une réduction des salaires de 3 % améliorant donc légèrement le prix de revient. Les stocks de fonte dimi-

nuant toujours d'une façon sensible étaient, au 16 janvier, de 133.015 t., ayant perdu 6.367 t. depuis le commencement du mois. Il est à prévoir que la production de fonte restera stationnaire et réduite pendant quelque temps encore, par suite des difficultés de remise à feu des hauts-fourneaux ce qui fait présager une tendance ferme des cours.

Les expéditions de fonte Cleveland du 1^{er} au 12 janvier ont atteint 33.972 t. contre 35.589 t. pendant la période correspondante de 1913.

Espagne

Bilbao. — Minerai de fer Rubio	12 à 14 s. fob.
— — Campanil	13 à 15 s. —
Carbonate calciné	14 à 16 s. —

MÉTAUX.

Londres, 10 janvier. — Il n'y a rien dans les rapports du commerce général qui puisse garantir un retour d'optimisme, mais les baissiers ont évidemment changé leurs vues et montrent maintenant quelque inclinaison à couvrir leurs engagements (il existe un grand découvert en cuivre et étain), et une reprise des prix peut amener une reprise de la demande consommatrice. De plus, les conditions monétaires deviennent de plus en plus meilleures dans toutes les parties du monde, et il y a quelques chances pour que le taux d'escompte de la Banque d'Angleterre soit encore réduit dans un prochain avenir.

Cuivre. — Notre opinion que le mauvais résultat des statistiques américaines avait été largement escompté, a été vérifié par les événements de cette semaine. Le marché ouvrit ferme lundi à £ 63.10 trimestre et £ 63.2.6 comptant, mais le jour suivant tomba à £ 62.15 trimestre, depuis il s'est produit une reprise graduelle et persistante, le marché clôturant à £ 64.7.6 trimestre et £ 64 comptant.

L'Etain a été tranquille, mais assez ferme. La semaine débata à £ 170 trimestre, mais sur des offres de vente, cette position descendit à £ 169, et a depuis repris lentement toute la semaine, clôturant au prix de £ 170.10 trimestre et £ 168.15 comptant.

Fer. — Ce métal a été calme avec peu d'affaires traitées et les prix clôturèrent à 50/6 comptant et 51/2 trimestre. Le stock de fonte de Middlesbrough se trouve à 133.890 t. Le commerce de fer manufacturé paraît encore être dans de mauvaises conditions.

Le Plomb a été très ferme, dû à un courant continu de couverture de la part des baissiers qui avaient attendu trop longtemps. On a payé au plus haut £ 19.15 janvier, £ 19.10 février, £ 19 mars, £ 18 2.6 pour livraison sur mai.

Le Zinc a été calme, mais ferme. Janvier a été fait à £ 21.12.6 et 21.11.3 et avril £ 22. Ces prix ne montrent pratiquement pas de changements sur la semaine. Pour le moment la demande de la part des consommateurs est faible.

RUDOLF WOLFF, KREUGER ET C^{ie}.

Production mondiale du zinc. — D'après MM, Rudolf Wolff, Kreuger et C^o, la production mondiale du zinc s'est élevée à 973.540 t. en 1913 contre 956.913 t. en 1912 et 876.442 t. en 1911. Les prix moyens pendant ces trois années ont été respectivement de £ 22.14.3, £ 26.3.4 et £ 25.3.2.

Stocks visibles du cuivre en Europe, d'après la circulaire Merton :

Au 31 décembre 1913	29.520 t.
Au 15 janvier 1914	27.868 t.
Diminution	1.652 t.

Marché de Paris, les 100 kilogrammes.		Francs
Cuivre en barres, Chili, américain ou autres provenances équivalentes marques ordinaires, liv. Havre		167 50
Cuivre en barres, Chili, américain ou autres provenances équivalentes premiers marques, liv. Havre		170 »
Cuivre en lingots et plaques de laminage, liv. Havre ou Rouen		175 »
Etain Banka, liv. Havre ou Paris		455 »
Etain Billiton, liv. Havre	M	
Etain Détroits, liv. Havre		452 »
Plomb de provenances diverses, marques ordinaires, liv. Havre ou Rouen		58 25
Zinc de Silésie, liv. Havre		63 »
Zinc autres bonnes marques, liv. Havre		59 75

Le Havre. — Marché du Cuivre du 22 janvier.

Janvier 162 50	Avril 163 »	Juillet 164 »	Octobre 164 50
Février 162 75	Mai 163 »	Août 164 50	Novemb. 164 50
Mars 163 »	Juin 163 50	Sept. 164 50	Decemb. 164 50

VIEUX MÉTAUX

Marché de Paris, les 100 kilos.

Cuivre rouge, mitraille non étamée et tournures	fr.	154 »
Bronze, mitraille mécanique		142 »
— tournure mécanique		125 »
Laiton, rognures		117 50
— mi raille tout-venant 70 % massif		97 »
— limaille propre sans fer		60 »
Etain affiné de mesure	fr.	395 » à 400 »
— clair, soudure forte		230 » à 235 »
— — — — — matte 45 %		195 » à 200 »
— métal antifriccion		430 » à 435 »
— mitraille		280 » à 285 »
Plomb antimonieux		50 » à 51 »
— refondu		41 » à 42 »
— planches et tuyaux		42 » à 43 »
Zinc rognures		46 50 à 47 50
— mattes non brûlées		36 » à 38 »
— — brûlées		30 » à 32 »

MINERAIS

Espagne

Zinc	Pesetas	Plomb	qtal Carthagène
Carthagène B'ende 34 0/0	1,75 les 51 k.	— sulfuré 78 0/0	13,94 ptas
— Calamine 30 0/0	2,50 le qtal	— carbonaté 50 0/0	8,25 —
Almeria — —	2 » les 56 k.	— sulfuré 78 0/0	11,25 —
		— carbonaté 50 0/0	5,75 —

SOUS-PRODUITS DE LA DISTILLATION DE LA HOUILLE

France

Sulfate d'ammoniaque, mines Nord les 100 k.	fr.	33 »
— Gaz Paris, Nord —		34 50
— Prov. angl. caf. Dunkerque Le Tréport		33 »
Crud d'ammoniaque 4 à 9 0/0 d'azote franco, prix à l'unité		0 78
Benzol 90 0/0 franco, les 100 kil. gares Nord et Pas-de-Calais		36 50
Brai sur wagon Dunkerque la tonne		54 à 56

Allemagne

Sulfate d'ammoniaque. — La firme Badische Aniline, qui fabrique du sulfate d'ammoniaque synthétique d'après le procédé Haber, est sur le point de s'entendre avec le Syndicat allemand régissant la vente des sous-produits de la distillation de la houille.

Grande-Bretagne

La concurrence allemande qui prend une extension considérable par suite des efforts faits pour augmenter la production occasionne une baisse des prix du sulfate d'ammoniaque. Le brai fléchit également. Les affaires sont toujours restreintes.

	Londres s/d	Côte Nord-Est s/d
Goudron cru, la tonne	27 à 31	
Benzol 90 0/0, le gallon	1/1	0/1 1/2 à 1 s.
» 50 0/0, »	0/11 1/2 à 1 s.	0/10
Toluol 90 0/0, »	0/10 3/4 à 0/11	0/10 3/4 à 0/11
Naphte cru, 30 0/0 »	0/5 1/4 à 0/5 1/2	0/5 à 0/5 1/4
Naphte dissolv. »	0/10 à 0/10 1/2	0/10 3/4 à 0/11
Créosote »	0/3 à 0/3 1/8	0/3 à 0/3 1/8
Anthracène, à l'unité	0/1 1/2 à 0/1 3/4	

Brai, la tonne Londres 39 à 39/6, côte Est 38/6 à 39/6 fob., côte Ouest 38/6 à 39/6 fas. Sulfate d'ammoniaque, la t. Londres £ 11.12.6 à £ 11.15. Hull £ 12.10 moins 3 1/2 %, Liverpool £ 12.11.3 à £ 12.12.6.

Goudron, benzol, toluol, naphte, créosote, anthracène, franco sur wagon aux usines et ports habituels du Royaume-Uni.

Brai et sulfate d'ammoniaque fob.

Expéditions anglaises de brai du 27 décembre au 10 janvier.

De Goole à Anvers 391 t., 498 t. ; Honfleur 751 t. — De Grangemouth à Dieppe 850 t. — De Hull à Anvers 81 t., Marseille 431 t., Rouen 322 t.

De Londres à Anvers 170 t. £ 340, 3 cs £ 7 ; Marseille 1.480 t. £ 3626 ; Boulogne 2 cks £ 10 ; Cette 2.200 t. £ 4931 ; Dunkerque 1.020 t. £ 2168. — De Manchester à Saint-Nazaire 1536 t. ; Cette 1.931 t.

PRODUITS CHIMIQUES ET ENGRAIS

Lille, 22 janvier 1914.

	Prix aux 100 kilos	Prix à l'unité
Nitrate de Soude. Base 95 0/0 de pureté, 15 1/2 à 16 0/0 d'azote sacs d'origine, sur wagon gare Dunkerque-Maritime. Sur Printemps 1914	25 25	1 62
Nitrate de Norvège. — 12 à 13 0/0 d'azote, fûts perdus, sur wagon gare Rouen-Maritime	22 40	1 79
Sulfate d'ammoniaque. — 20 à 21 0/0 d'azote. Provenance anglaise, caf Dunkerque, Le Tréport	33 »	1 61
Provenance française, Mines Nord.	33 »	1 61
Proven. française, Gares Paris Nord.	34 50	1 68
Cyanamide. — 15 0/0 d'azote, franco par wagon complet	21 80	1 50
17 à 20 0/0 d'azote, franco par wagon complet	»	1 50
Crud d'ammoniaque. — 4 à 9 0/0 d'azote, franco, prix à l'unité	»	0 78

Chlorure de potassium. — Base 80 0/0 de Chlorure de potassium. Prix aux 100 k. Qual. 70/85 Stassfurt 18 fr. 05; Qual. 86/90 Stassfurt 18 fr. 20; Qual. 90 Stassfurt 18 fr. 35; Qual. 95 Stassfurt 19 fr. 20; Qual. 96 Stassfurt 19 fr. 40; base 90 0/0 Nord 22 fr. 80.

Sulfate de potasse. — Base 90 0/0 de sulfate de potasse. Prix aux 100 kilos. Qualité 90 0/0 Stassfurt 21 fr. 65; Qualité 96 0/0 Stassfurt 22 fr. 65; Base 90 0/0 Nord 23 fr. 80

Sulfate de fer. — En sacs de 100 kilos, départ Lille, par wagon complet. Qualité Cristaux 5 fr. 50; Qualité Neige 5 fr. 75; en poudre impalpable pour sannes 7 fr. 50.

Sulfate de Cuivre. — En sacs de 100 kil. brut pour net., départ Amiens ou Lille par wagon complet. Qual. Cristaux 55; Qual. Sable 56 fr. 50 fr.

Benzol 90 0/0. — Franco gares Nord et Pas-de-Calais, 36 fr. 50 les 100 kilos, fûts à rendre.

Carbure de Calcium. — Ordinaire 32 fr. ; granulé ou concassé 33 fr. 50 les 100 kilos pris dans les dépôts, en fûts perdus de 70 kilogr. env.

Scories de déphosphoration. — 17/20 franco Nord, par wagon complet, aux 100 kilos 4 fr. 25.

Superphosphates 13/15. — Cours généraux par 5.000 kilos, au moins, franco gare.

	aux 100 kilos	à l'unité
Nord et Pas-de-Calais	fr. 5 »	fr. 0 37

COTONS

Le Havre, 23 janvier.

Janvier. 85 37	Avril. 84 75	Juillet. 83 37	Octobre. 78 75
Février. 85 »	Mai. 84 62	Août. 83 37	Novemb. 77 62
Mars. 85 12	Juin. 84 37	Septem. 81 37	Décemb. 77 »

CAOUTCHOUCS

Anvers, 22 janvier. — Caoutchouc de Plantation. Prix au kilog.

Janvier. 6 75	Avril. 6 80	Juillet. 6 87	Octobre. 6 85
Février. 6 75	Mai. 6 85	Août. 6 85	Novemb. 6 85
Mars. 6 75	Juin. 6 85	Septem. 6 85	Décemb. 6 85

Londres. Hard Para 3 s. 2 d. Prix à la livre anglaise de 453 gr. 6

LAINES

Le Havre, 23 janvier.

Janvier. 186 50	Avril. 192 »	Juillet. 192 »	Octobre. 192 »
Février. 192 50	Mai. 192 »	Août. 192 »	Novemb. 191 »
Mars. 192 50	Juin. 192 »	Septem. 192 »	Décem. 191 »

Roubaix, 23 janvier.

Janvier. 6 25	Avril. 6 17	Juillet. 6 15	Octobre. 6 00
Février. 6 25	Mai. 6 15	Août. 6 07	Novemb. 5 97
Mars. 6 22	Juin. 6 14	Septemb. 6 05	Décemb. 5 92

Affaires enregistrées: 85.000 k.

SUCRES ET ALCOOLS

Lille, 22 janvier. — SUCRES: Indigène pain n° 1, 67 50, cassé rangé 3,5 kil. 68 ». — ALCOOLS: 3/6 Nord fin, dispon. 43 50.

ADJUDICATIONS ANNONCÉES

1^{er} FÉVRIER. — Paris. Construction pour les Chemins de fer de l'Etat, de bâtiments divers à usage de magasins, ateliers, hangars, remises, etc., aux ateliers de réparation des gares de Mézidon et de Sotteville.

12 FÉVRIER. — Paris. Fourniture à la Direction des Forges de l'artillerie, d'aciers en barres, en tôles et en tubes; de ferrures diverses confectionnées pour timon n° 7, d'ébauches forges (tête de bêche), d'essieux ébauchés; de cercles de roues en acier demi-dur laminé sans soudure; de boulons divers et des constructions mixtes; de rivets en acier; de clous d'épingle en acier et en laiton; de cuivre en feuilles et en tubes et de moyeux en bronze. (Lots numéros 1 à 26.)

RÉSULTATS D'ADJUDICATIONS

8 JANVIER. — Paris. — Fournitures aux Chemins de fer de l'Etat: 1^{er} lot: Ressorts en hélice et en spirale. Société des ressorts du Nord, à Valenciennes (Nord), à 47.072 40. — 2^e lot: Ecrous et contre-écrous: Bouchacourt et Cie, rue du Grand-Prieuré, à Paris, à 28.004 31. — 3^e lot: 56 pièces essieux montés type IV. Société des Acieries de Sambre-et-Meuse, à Jeumont (Nord), à 25.890. — 4^e lot: 116 pièces boîtes d'essieux, en acier moulé. Société des fonderies d'aciers et fonte d'Hirson, à 5.220. — 5^e lot: 112 pièces ferrures de choc pour wagons grues (tampons monté en acier moulé). Acieries de Feignies, à 4.124 70. — 6^e lot: 616 pièces usinées en acier moulé, catégorie M3. Société métallurgique de la Meuse, à Steney (Meuse), à 1.753 40. — 7^e lot: 30.000 kilos antimoine en pains. Loweinstein et Meyer, 15, rue Gambey, à 5.840. — 8^e lot: 350.000 pièces essies pour traverses fendues. Chariot, J., à La Charité-s.-Loire (Nièvre), à 5.800 60. — 9^e lot: 500.000 mètres ronce artificielle. Pas de soumissionnaires. — 10^e lot: 122 pièces robinets-vannes divers. Thuau, à Rennes (I.-et-V.), à 5.028 40. — 16^e lot: 5 chariots à niveau de 9 m. 50. Delgohe, à Pierrefitte (Seine), à 38.611 37. — 17^e lot: Corps de roues pour locomotives, tenders, voitures et wagons, 32.000 kil. Fonderie d'acier et de fonte d'Hirson à 15.360.

8 JANVIER. — Clichy. Mairie. Fourniture de combustibles pendant l'année 1914. Bancel, 15.728.10; Podevin, 15.537; Conquet, 15.716; Entrepôt d'Ivry, 15.622. Non adjugé.

10 JANVIER. — Nevers. Mairie. — 1^o Tuyaux en plomb. Mines et Fonderies de Pontgibaud, 3, rue des Mathurins, adj. à 9 % rab. — 2^o Tuyaux en fonte. Hauts-Fourneaux et Fonderies de Montluçon, adj. à 3 % rab.

10 JANVIER. — Arras. Préfecture. Port de Calais. Fourniture de 4.000 t. de charbons tout venant. Mont. 92.000. Destailleurs, à Lille, adjudicataire.

BULLETIN ECONOMIQUE

Les hauts-fourneaux français au 1^{er} janvier 1914.

Région de l'Est (1)

Usines	Hauts-Fourneaux à hors		Nature de la fonte		
	existant	feu	Affinage	Moulage	Thomas
Société des Acieries de Longwy	9	7	2	—	1 — 70 6 — 1050
Société métallurgique de Gorvy	2	2	—	2 — 120	—
Marc-Raty et C ^{ie}	4	2	2	—	2 — 155
Soc. métallurg. de Senelle-Mauberge	5	4	1	—	4 — 720
F. de Saintignone et C ^{ie} , Lo gwy.	3	3	2	—	2 — 200 1 — 300
Société anonyme des Ac. Micheville.	6	5	1	—	5 — 950
Société métallurgique d'Aubrives et Villerupt	2	2	—	2 — 200	—
Soc. Lorraine industr. à Hussigny	2	1	1	—	1 — 100
La Chiers	4	2	2	—	2 — 350
Société des hauts-fourneaux de Villerupt-Laval-Dieu	2	1	1	1 — 100	—
Société des Forges de la Providence, Rehon	3	3	—	—	3 — 555
Société du Nord et de l'Est à Jarville	4	2	2	—	2 — 190
Acieries de la Marine et d'Homécourt	7	7	—	—	7 — 1200
Société des H.-F. de Maxéville, au Pont-Fleuri	3	2	1	1 — 100	1 — 70
Châtillon-Commentry-Neuves-Mais.	7	4	3	—	4 — 600
Soc. anonyme des Hauts-Fourneaux, Forges et Acieries de Pompey	4	4	—	—	4 — 600
Société de Montataire, à Frouard	4	3	1	—	3 — 300
Société de Pont-à-Mousson	—	—	—	—	—
Pont-à-Mousson	8	8	—	—	8 — 900
Société de Wendel et C ^{ie}	8	7	1	—	7 — 1030
Acieries de Micheville (Division de Champagne)	4	4	—	3 — 86	1 — 60
Total	93	73	20	7 — 406	20 — 1945

9.906 tonnes.

La production, par 24 heures, à l'époque correspondante en 1913, était la suivante:

Fonte d'affinage	600 t.
Fonte de moulage	2.464 t.
Fonte Thomas	7.750 t.

soit un total de 10.414 t. contre 9.906 actuellement. On comptait 78 hauts fourneaux à feu.

Région du Nord (2)

Usines	Hauts-Fourneaux		Nature de la fonte		
	existant	à feu	Affinage	Moulage	Thomas
Acier. de France } Isbergues	4	4	0	1 — 120	— 3 — 360
Acier. de France } Calais	2	2	0	2 — 200	» » »
Acieries de Paris et d'Outreau	4	3	1	2 — 80	1 — 100
Denain-Auzin	8	7	1	2 — 180	» » 5 — 650
Usines de l'Espérance, Aulnoye	2	1	1	1 — 110	» » »
— Louvroil	2	2	0	» » »	2 — 360
Soc. du Nord et de l'Est, Valenciennes	3	2	1	» » »	» » 2 — 300
Société de Pont-à-Vendin	—	—	—	—	—
H. F. de Ronen	—	—	—	—	—
Totaux	25	21	4	8 — 690	1 — 100

2.360 tonnes.

Région du Centre, du Sud et de l'Ouest (2)

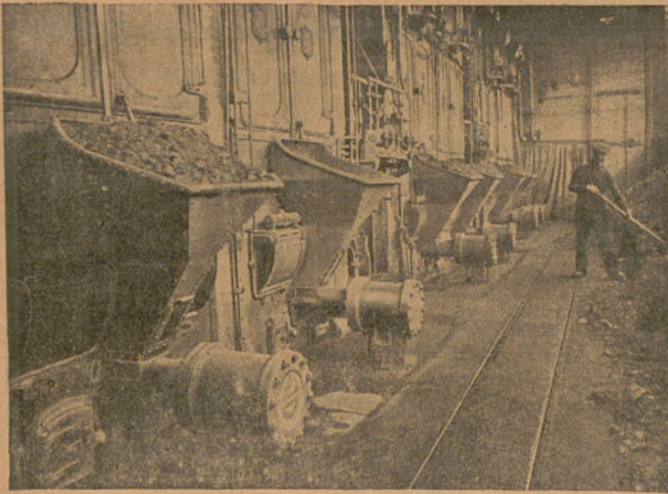
Usines	Hauts-Fourneaux		Nature de la fonte		
	existant	à feu	Affinage	Moulage	Thomas
Acieries de la Marine (Boucan)	4	3	1	2 1/2 — 175	1/2 — 30
Alais Bessèges	2	2	0	2 — 100	» » »
— Tamaris	5	4	1	2 — 100	» » »
Ariège, Société métallurgique	3	2	1	1 1/2 — 75	1/2 — 30
Chasse hauts-fourneaux	3	2	1	2 — 160	» » »
Commentry-Fourchambault	—	—	—	—	—
Montluçon	2	1	1	—	1 — 30
Decazeville	4	3	1	» » »	3 — 240
Combescol et de Langlade	1	1	0	—	1 — 40
Firminy (Acieries de)	1	1	0	1 — 60	» » »
Forges d'Andincourt (Valay)	2	0	2	» » »	» » »
Forges de Franche-Comté (Rans)	2	0	2	» » »	» » »
— Fraisans	1	0	1	» » »	» » »
Gourju Alphonse (au bois)	1	0	1	» » »	» » »
Société Horme-Buire (Le Pouzin)	2	1	1	1/2 — 30	1/2 — 30
Périgord (Société métallurgique du Pauillac (H.-F. de) Usines métallurgiques de la B.-Loire	2	0	2	» » »	» » »
Forges d'Allevard	1	1	0	1 — 25	» » »
H. F. de Givors	2	2	0	1 2/3 — 75	1/3 — 40
Saut du-Tarn	1	1	0	1/2 — 20	1/2 — 15
Schneider	5	4	1	1 — 100	1 — 100
Trignac. Usines métallurgiques de la Basse-Loire	3	3	0	2 — 100	» » 1 — 300
Totaux	47	30	17	18 — 1100	8 — 445

2.240 tonnes.

La récapitulation nous donne:

	Hauts-Fourneaux existant	à feu	Production par 24 h.
Région de l'Est	93	73	9 906 t.
Région du Nord	25	21	2.360 t.
Reste de la France	47	30	2.240 t.
1^{er} Janvier 1914	165	124	14.506 t.
1^{er} Janvier 1913	159	129	14.664 t.

(1) D'après la Revue Industrielle de l'Est.
(2) D'après l'Echo des Mines et de la Métallurgie.



Chaudières Willcox à foyers extérieurs

LES Foyers ÉRITH

automatiques sans GRILLE

Plus de Vapeur produite,
Moins de Charbon consommé,
Frais d'entretien nuls.

MAXIMUM DE RENDEMENT - ÉCONOMIE DE COMBUSTIBLE

8, Rue Blanche, PARIS

THE JOURNAL OF COMMERCE

RAPPORTS JOURNALIERS ET SPÉCIAUX SUR LE MARCHÉ DES FRET
JOURNALIERS DE TOUS LES MARCHÉS HOULLIERS BRITANNIQUES CONTINENTAUX
"THE JOURNAL OF COMMERCE" publié, tous les Vendredis, une revue spéciale
des marchés houillers, Cette revue est lue par les importateurs et exportateurs
de charbon du monde entier.

ABONNEMENTS - UNION POSTALE

Service Journalier £ 2 : 14.0
Service du Vendredi seulement £ - : 10.0

Spécimen gratuit sur demande à l'Administration, à Liverpool.

THE JOURNAL OF COMMERCE

FONDÉ EN 1826

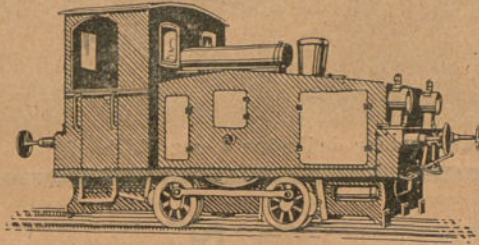
LIVERPOOL: 17, James-Street. — LONDRES: 37, Wallbrook, E.C. — GLASGOW:
105, West George Street. — L'ARDIFF: 32, Deil-road (Mr. W. H. Simmonds). —
ROTTERDAM: J. F. Weidner and Co (Agents), Terwenakker, 16.

LE JOURNAL DE LA NAVIGATION ET L'ORGANE
DU COMMERCE D'EXPORTATION DU CHARBON BRITANNIQUE

Répondre dans tous les ports du monde.

Henri BENDER & Co
Rue Saulnier, 7 PARIS

LOCOMOTIVES



OBERURSEL

Voie étroite
Voie normale

à benzine, benzol, pétrole, alcool, etc.

RÉFÉRENCES EN FRANCE :

Forges de Saint-Jacques, Montluçon	1	locomotive
Aciéries de la Marine et d'Homécourt	4	»
Aciéries de Feignies	1	»
Mines de Saint-Pierremont	4	»
Fours à chaux, Dompevrin	2	»
Mines de Jarny	1	»
Mines de Custines	2	»
Mines d'Anderny-Chevillon	3	»
Mines de Soumont	3	»
Mines de May-sur-Orne	6	»
Marc Raty et Co, Saulnes	4	»
Carrières de Flamanville	2	»
Ateliers de Constructions, Marly	1	»
Forges de Montataire, Frouard	2	»
Usines du Nord-Est, Valenciennes	1	»
Mines de Barbery	1	»
Société des Ciments français, Paris	1	»
Hauts fourneaux de Caen	2	»

etc., etc.

SOCIÉTÉ UNIVERSELLE D'EXPLOSIFS, Anciennement BERGES, CORBIN & Co, 124, rue La Boétie, PARIS
Capital : 4.800.000 francs

TELEGRAMME : Cheddite-Paris
TELEPHONE : Wagram 55-70, 55-75

LE MEILLEUR DES EXPLOSIFS POUR MINES, CARRIÈRES ET TOUS TRAVAUX DE SAUTAGE

La Cheddite ne gèle pas et n'exsude pas. — Bon marché. — Sécurité. — Puissance

Brochures, Prix, Conditions et Démonstrations sur demande.

Mèches de sûreté, Détonateurs, Amorces électriques, Exploseurs et tous autres accessoires

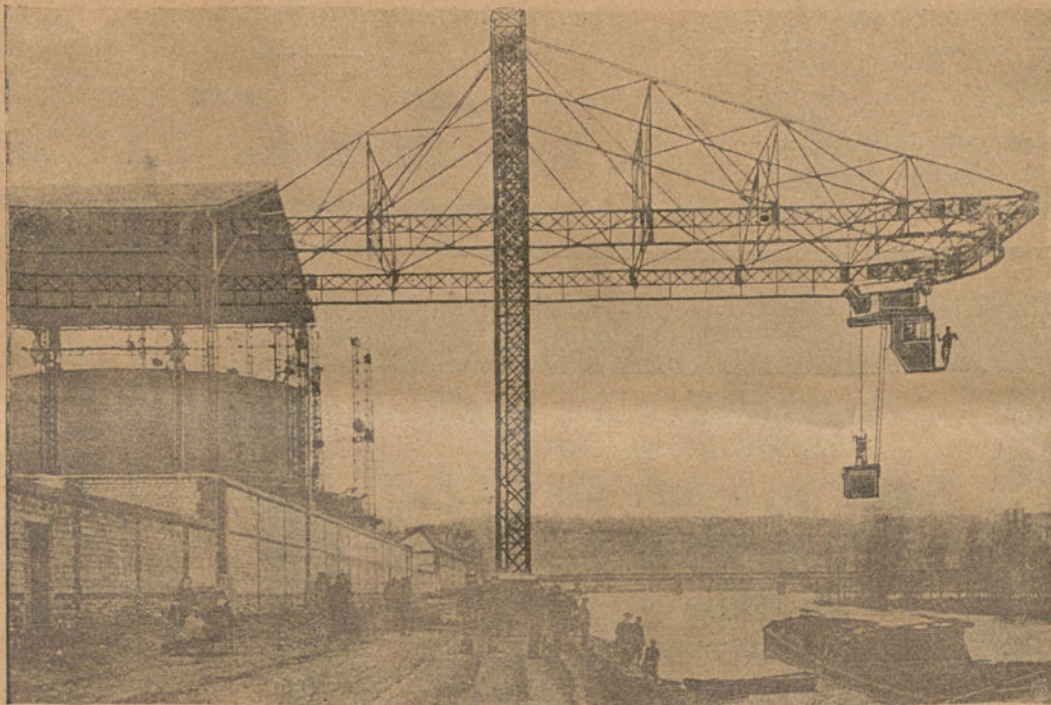
Société de Construction et de Location
d'APPAREILS de LEVAGE

SOCIÉTÉ ANONYME AU CAPITAL
 DE 2 000.000 DE FRANCS.

Adr. télégr.:
APPLEVAGE-PARIS

62, Rue Vitruve, PARIS

Téléphone:
Roquette 11-16, 54-71



Boucle du palan-transporteur de l'usine à gaz d'Elbeuf.

PONTS-ROULANTS
 GRUES
 PORTIQUES - PALANS
 TRACTEURS
 TRANSBORDEURS

Appareils spéciaux
 pour manutention
 d'Acieries, de Mines,
 de Carrières

Appareils de dépôt
 pour
 Houilles et Minerais

**BENNES
 AUTOMATIQUES**

FORGES & ATELIERS DE CONSTRUCTION

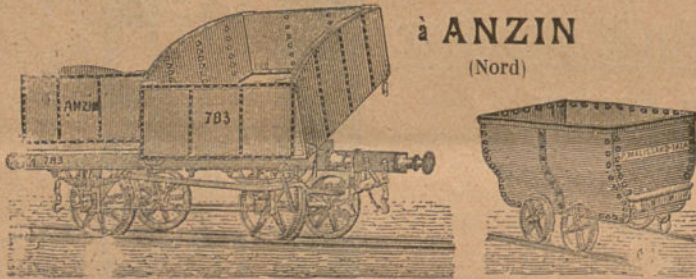
Malissard - Taza

Société anonyme au capital de 926.500 francs

USINES : à BEUVRAGES (Nord), relié au chemin de fer du Nord,
 à ANZIN (Nord).

MAISON FONDÉE EN 1848

à ANZIN
 (Nord)



Matériel roulant de Mines, Chemins de fer et Usines métallurgiques. Berlines en fer et en acier, Pièces de rechange, Wagonnets à minerais et à terrassements, Wagons à minerais se vidant par le fond, type Somorrostro. — Wagons à houille de 10, 15 et 20 tonnes à caisses fixes ou mobiles, avec fermetures spéciales. — Wagons-citernes pour le transport des pétroles, alcools et autres liquides. — Wagons à marchandises. — Wagons trémies, système breveté S. G. D. G.

Matériel d'extraction et d'embarquement des houilles et minerais. Cages d'extraction. — Parachute Taza pour guidage en bois, Parachute Malissard pour guidage métallique. — Matériel d'épuisement et de sondage. — Taquets ordinaires et hydrauliques. — Bâtiments d'extraction, Chevalets, Passerelles, Elévateurs de berlines. — Plans inclinés automoteurs. — Embarquement mécanique des charbons, système P. MALISSARD-TAZA, avec basculeurs à pendules différentiels et frein hydraulique. — Chaînes flottantes.

Forges mécaniques, Chaudronnerie en fer. Ponts. — Charpentes. — Réservoirs. — Cheminées en tôle. — Conduites de gaz et d'eau. — Travaux publics. — Caissons à air comprimé. — Cloches plongeantes à dérochements, système HERSENT. — Godets de drague et de débarquement. — Bateaux. — Écluses. — Barrages. — Ferrures d'artillerie. — Galvanisation

ÉTUDES — PLANS — DEVIS

ÉVENCE COPPÉE, Bruxelles

Fours à Coke

SYSTÈMES BREVETÉS ÉVENCE COPPÉE :

Fours à Coke fonctionnant avec ou sans récupération de sous-produits

FOURS A COKE A RÉGÉNÉRATION DE CHALEUR

Production : 4.000 à 5.500 kilos de coke par four et par 24 heures.

CONSTRUCTION de LAVOIRS à CHARBON

Installation d'Ateliers de Mélange et de Broyage

ATELIER DE CONSTRUCTION

Pièces détachées de Lavoirs

telles que : Chaînes à godets, Transporteurs, Trommels, Broyeurs, Pompes centrifuges, etc.

Crible équilibré séparant avec succès le poussier de 0 à 1 m/m.

BUREAUX

BRUXELLES (Belgique), 103, boulevard de Waterloo;
 LONDRES (Angleterre), 19, Bishop's Road, Paddington. W;
 KHARKOFF (Russie méridionale), Pouchkinkaia, 35;
 GIJON (Espagne-Asturias), Calle San Bernardo, 31 y 33.

SOCIÉTÉ ANONYME DES CEMENTS FRANÇAIS

CAPITAL: 10.000.000 DE FRANCS

Siège social: BOULOGNE-SUR-MER

Fournisseurs de l'ÉTAT depuis 1845

HORS CONCOURS - MEMBRE DU JURY

Expositions Universelles 1889 - 1900

PRODUCTION ANNUELLE:

400.000 TONNES



USINES A:

BOULOGNE-SUR-MER
 DESVRES (Pas-de-Calais)
 GUERVILLE (Seine-et-Oise)
 LA SOUYS, près Bordeaux
 COUVROT, près Vitry-le-François

Spécialité de Portland pour Travaux de Mines (Injections de Ciment en terrains aquifères.-Travaux en terrains congelés.- Bétonnage derrière les cuvelages, etc.)

Adresse postale: CEMENTS FRANÇAIS, 80, rue Taitbout, PARIS (9^e)

(152)

INSTALLATIONS COMPLÈTES D'USINES

POUR LA

Récupération des Sous-Produits

DES GAZ DES FOURS A COKE

Compagnie pour la Fabrication

DES

COMPTEURS

& MATÉRIEL D'USINES A GAZ

Société anonyme, capital: 8.000.000 de francs

Siège social: 27 rue Claude-Vellefaux. PARIS

LILLE, 69-71, rue d'Isly, LILLE

Les plus hautes Récompenses à toutes les Expositions

Compteurs à Gaz, Eau, Electricité

Appareils de Mesure

AVEC

TRANSFORMATEURS

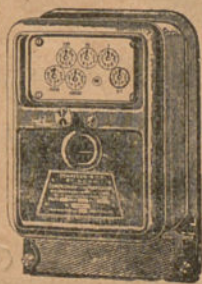
pour haute tension



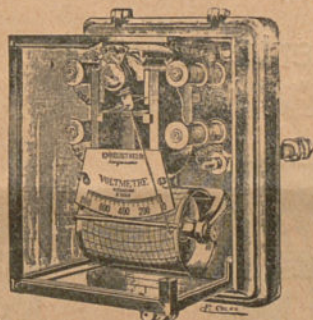
AMPÈREMÈTRES
VOLTÈMÈTRES, ETC...



Compteur THOMSON



Compteur A.C.T.



ENREGISTREUR

Voltmètre, Ampèremètre, Wattmètre

TELEPHONE 1-31
Bureau de Valenciennes

MAISON FONDÉE EN 1880

SOCIÉTÉ ANONYME

des

ETABLISSEMENTS METALLURGIQUES

ONNAING (NORD)

J. BARBIER, Administrateur-Délégué.

SPÉCIALITÉ D'APPAREILS POUR MINES

SIÈGES D'EXTRACTION (40 Installations en Service):

Chevalements et Bâtimens, Molettes et Paliers, Taquets de recettes et Taquets de sûreté, Tampons de choc, Ponts et Vantaux mobiles, Sonneries, etc.; Encageurs et Trainages mécaniques, Balances et Montres-charges; Cages d'extraction et Cages à eau.

ATELIERS de TRIAGE, CRIBLAGE et LAVAGE (30 Instal. en Service): Calibuteurs, Grilles, Cribles, Transporteurs et Lavoirs divers; Distributeurs, Doseurs et Trémies de chargement.

ATELIERS de MÉLANGE et D'AGGLOMERATION (10 Instal. en Service): Chaines à godets et Chaines à raquettes diverses; Trémies d'emménagement, Soles distributrices; Vis transporteuses et Vis mélangeuses; Broyeurs Malaxeurs, Concasseurs, Fours sécheurs.

CUVELAGE en FONTE de tout DIAMÈTRE (Plus de 50 Cuvelages fournis).

CONSTRUCTIONS MÉTALLIQUES ET MÉCANIQUES:

Ponts, Charpentes, Passerelles, Portes d'écluses, Bateaux-Portes, Estacades, Pylônes, Appontements, Vannages et Grics, Ponts tournants, Ponts levis, Ponts roulants, Grues roulantes à bras, à vapeur et fixes, Ascenseurs, Presses hydrauliques, Excavateurs, Dragues.

MATÉRIEL DE CHEMINS DE FER ET TRAMWAYS:

Changements et Croisements de voies, Plaques tournantes, Signaux; Grues hydrauliques, Barrières roulantes, Transbordeurs.

GROSSE CHAUDRONNERIE:

Gazomètres, Brûllets, Epurateurs, Condenseurs, Réservoirs et Tuyaux divers, Trémies, Caissons à air comprimé, Cheminées.

FONDERIE (Production mensuelle 450.000 kilos):

Fontes mécaniques et sur modèle, Cuvelage de mines, Cylindres, Bâtis de machines, Volants et Poutres, Colonnes, Dallages, etc., etc.

Couloirs oscillants sur galets
 système **FLOTTMANN**
 16, Rue Duret, PARIS.

Commande par
 Moteur à bielle articulée B^{te} S.G.D.G.

A. Fopmijn
 Publ. technique BERNARDOT - PARIS

Pour votre Force Motrice

ne faites rien sans consulter

Matériel d'Usine neuf & d'occasion

les Etablissements
JEAN DUFAYET

57, Rue de la Roquette,
 PARIS - BASTILLE

Location de Locomobiles

CHAUDIÈRES DE TOUS SYSTÈMES

Publ. Technique G. BERNARDOT - Paris

L'INDUSTRIE MINÉRALE EN MEURTHE-ET-MOSELLE EN 1912

Nous extrayons ce qui suit du rapport de M. Leprince-Ringuet, ingénieur en chef des mines, sur l'industrie minérale en Meurthe-et-Moselle pendant l'année 1912 :

I — MINES CONCÉDÉES

Le département de Meurthe-et-Moselle ne renferme que des mines de fer et de sel.

Mines de fer

Les concessions de mines de fer étaient, au 1^{er} janvier 1913, au nombre de trois, couvrant une superficie de 632 kilomètres carrés 84 hectares. Elles portent toutes sur la formation ferrugineuse du lias supérieur et forment deux groupes distincts : l'un aux environs de Nancy, l'autre dans l'arrondissement de Briey, ce dernier comprenant les mines à flanc de coteau du bassin de Longwy et les mines profondes du bassin de Briey.

Bassin de Nancy. — Il comprend 44 concessions dont 3 ont fait l'objet de travaux de préparation (Liverdun, Croisette-Liverdun, Marie-Chanois) et 20 de travaux d'exploitation ; 21 sont restées inexploitées, chiffre égal à celui de l'an dernier, par suite de la mise en exploitation de Marie-Chanois et de l'arrêt de Champigneulle.

Bassin de Longwy. — Il comprend 24 concessions, parmi lesquelles 14 ont fait l'objet de travaux d'exploitation ; ce chiffre est supérieur d'une unité à celui de l'an dernier, par suite de la mise en exploitation de Romain par la Société métallurgique de Gory.

Bassin de Briey. — Il comprenait, au 1^{er} janvier 1913, 43 concessions (1), sur lesquelles 17 ont fait l'objet de travaux d'exploitation et 2 (Errouville, Giraumont) de travaux d'aménagement et de préparation.

Deux concessions ont été instituées en 1912, celle de la Grande-Rimont et d'Abbéville (Décret du 2 avril 1912). En outre, un décret du 23 mai 1913 a institué celle de Mercy-le-Haut, qui a pris l'engagement de la mettre en valeur à bref délai et se propose de construire des hauts fourneaux dans la région.

Ces trois dernières concessions comportent une participation de l'Etat aux bénéfices.

En résumé, sur 111 concessions de mines de fer existant au 1^{er} janvier 1913, 56 sont en activité et 55 sont restées inexploitées.

Parmi les concessions inexploitées, celles des bassins de Nancy et de Longwy sont généralement de valeur médiocre et inexploitable dans l'état actuel du marché ; les 24 concessions inexploitées du bassin de Briey constituent des réserves pour l'avenir.

Une estimation, d'ailleurs assez aléatoire, permet d'évaluer ainsi les réserves de minerais de fer en Meurthe-et-Moselle, au début de 1913.

Bassin de Briey	2.389 millions de tonnes.
Bassin de Longwy	254 millions de tonnes.
Bassin de Nancy	177 millions de tonnes.
Ensemble	2.820 millions de tonnes.

Ce chiffre n'est pas énorme eu égard à la rapide progression de l'extraction.

Mines de sel

Il existe 22 concessions de sel, couvrant une superficie de 142 kilomètres carrés 56 hectares. 21 sont au voisinage des vallées de la Meurthe et du Sanon, une dans la vallée de la Moselle ; 18 concessions seulement ont été exploitées comme l'année précédente.

Les 4 concessions inexploitées sont celles de Flainval, dont l'arrêt est motivé par les affaissements de la région de Dombasle, des Haras, de Jarville et de Drouville ; en outre, celle de Tonnoy a été arrêtée dans le courant de l'année.

Le nombre et la capacité des exploitations dépasse d'ailleurs largement ce qu'exigeraient les besoins de la consommation.

(à suivre).

(1) 4 concessions de mines de fer sont en partie situées dans la Meuse et 2 y ont leur siège d'extraction, mais elles sont administrativement rattachées à Meurthe-et-Moselle.

Production houillère du Nord de la France. — Voici, les chiffres de la Chambre des Houillères du Nord et du Pas-de-Calais :

CGMPAGNIES	1913	1912
Aniche	t. 2.512.340	2.404.721
Anzin	3.408.718	3.411.061
Azincourt	111.016,7	103.581
Béthune	2.422.860	2.309.148
Bruay	2.711.927	2.742.446
Carvin	287.356	295.089
Courrières	3.063.068	3.096.113
Crespin	81.684	65.213
Douchy	404.509,5	415.544
Dourges	1.442.710	1.449.940
Drocourt	654.910	619.480
Escarpelle	872.059	920.885
Ferfay-Cauchy	228.566	238.816
Flines-lez-Raches	133.862	128.907
La Clarence	—	86.790
Lens	3.867.197	3.908.000
Liévin	1.996.450	2.075.905
Ligny-lez-Aire	195.545	202.306
Marles	1.781.549	1.903.544
Meurchin	502.650,5	501.588
Ostricourt	750.000	778.000
Thivencelles	187.754	198.316
Vicoigne	104.650	118.160
Nœux	1.877.581	1.914.462
Totaux	29.598.962,7	29.888.016,5

A ces chiffres, il convient d'ajouter l'extraction des Charbonnages de Vendin-lez-Béthune, qui a été d'environ 20.000 t.

La production du coke des mines du bassin a été de 2.469.891 t. en 1913 contre 2.443.442 t. en 1912, et celle des agglomérés de 1.802.286 t. en 1913 contre 1.793.459 t. en 1912.

L'industrie houillère de la Grande-Bretagne en 1912.

— Nous avons publié dans notre numéro du 28 septembre 1913 les renseignements sur l'extraction de la houille en 1912. Ci-dessous, nous donnons ceux concernant la fabrication du coke et des agglomérés.

Production du coke en 1912 :

COMTÉS	Tonnage de charbon utilisé dans les cokeries	COKE OBTENU		
		Dans les usines à gaz	Dans les fours à coke	TOTAL
	Tonnes	Tonnes	Tonnes	Tonnes
Angleterre	29.160.384	6.394.906	9.446.296	16.038.202
Galles	1.421.226	144.655	646.254	790.909
Ecosse	2.704.811	743.660	627.802	1.343.462
Irlande	361.865	168.121	—	168.121
Ile de Man	21.438	9.374	—	9.374
Total en 1912	33.667.244	7.629.716	10.729.352	18.359.068
1911	34.469.540	7.483.105	11.474.474	18.957.279

La valeur totale du coke produit a été de £ 43.797.909 en 1912, contre £ 42.446.250 en 1911.

Dans l'ensemble du royaume, le coke a été fabriqué dans 13.833 fours à ruches, 1.241 fours Simon-Carvès, 1.128 fours Semet-Solvay, 1.900 fours Coppée, 52 fours Bauer, 757 fours Koppers, 1.283 fours Otto Hilgenstock, 240 fours Simplex, 340 fours Huessener, 45 fours Collin, 32 fours Mackey-Seymour, 355 fours divers, soit donc un total de 21.076 fours, contre 21.183 en 1911.

La production de briquettes du royaume en 1912 s'est élevée à 1.755.869 t. et a nécessité 1.654.823 t. de charbon comprenant 1.567.900 t. de charbon de vapeur, 86.863 t. de charbon domestique.

Tarif de chemin de fer. — Homologation. — Grands réseaux et Ceintures. — 29 décembre 1913 (application : 25 janvier 1914), Classification générale des marchandises. Grasses d'aluminium et paille de zinc. (*Journal officiel* du 30 juin 1913 et du 19 janvier 1914).

Orléans. — 22 décembre 1913 (ces dispositions sont déjà en application, la proposition comportant une prorogation). — Tarif spécial P. V. n° 7. Houilles, agglomérés de houille, coke. (*Journal officiel* du 8 décembre 1913 et du 19 janvier 1914).

La production du coke et des agglomérés en Belgique en 1912. — Nous extrayons ce qui suit de la Statistique des industries extractives et métallurgiques en Belgique pendant l'année 1912.

FABRICATION DU COKE				
	HAINAUT	LIÈGE	LE ROYAUME	
Nombre d'usines actives	27	8	38	
Nombre de fours	1.982	536	2.766	
Nombre d'ouvrier	2.549	815	3.873	
Consommation { belge . . . (tonnes)	2.115.710	546.890	2.668.240	
étranger	500.340	539.590	1.498.160	
TOTAL	2.616.050	1.086.480	4.166.400	
Production	2.009.040	827.700	3.186.780	
Valeur de la production fr.	50.770.500	21.735.350	80.867.400	
Valeur à la tonne	25,27	26,26	25,38	
Rendement %	76,8	76,2	76,5	

FABRICATION DES AGGLOMÉRÉS				
	HAINAUT	NAMUR	LIÈGE	LE ROYAUME
Nombre d'usines actives	37	6	17	61
Nombre d'ouvriers	1.508	113	213	1.984
Consommation de charbon tonnes	1.784.880	145.640	396.820	2.441.190
Production	1.976.730	161.480	432.400	2.690.610
Valeur de la production fr.	40.088.400	3.047.900	8.637.950	54.019.250
Valeur à la tonne	20,28	18,87	19,98	20,07

BULLETIN INDUSTRIEL

Economies réalisables dans l'Est et le Nord de la France, par l'utilisation des gaz de fours à coke et de hauts fourneaux. (1)

Par M. Alexandre GOUVY, Ingénieur-Conseil, à Dusseldorf.
(Suite)

Les quelques figures qui suivent montrent les dispositions adoptées pour chauffage des chaudières à vapeur, soit par les fumées, soit par les gaz en excédent, au moyen de brûleurs appropriés.

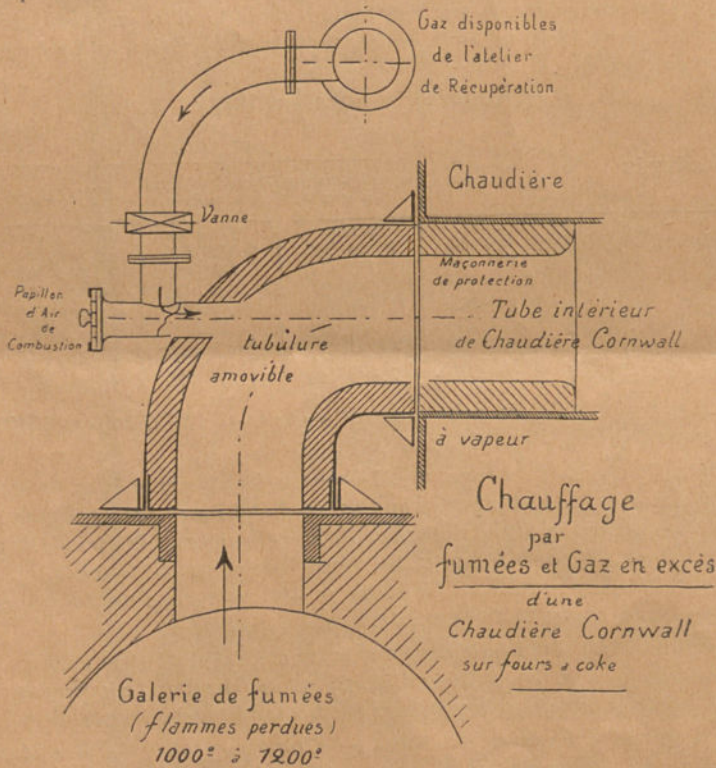


Fig. 1.

Production d'énergie dans les moteurs à gaz. — Alors que le gaz de fours à coke destiné aux chaudières à vapeur, de même, du reste, que celui envoyé aux carneaux des fours eux-mêmes,

(1) Communication à la Société Industrielle de l'Est le 5 novembre 1913.

peut être utilisé tel qu'il sort de l'atelier des sous-produits, débarrassé de ses goudrons par les appareils Pelouze, suivis de laveurs appropriés, il n'en est plus de même lorsque l'on doit alimenter directement des moteurs à gaz ; il est indispensable, en effet, dans ce cas, de procéder à une épuration supplémentaire en vue d'éliminer le soufre contenu dans les gaz à raison de teneurs de 5 à 7 gr. par mètre cube et au-dessus, suivant les régions ; les claies, superposées par quatre dans des caisses de 4 x 4 m. environ, sont garnies à cet effet de minerais de prairies ou d'oxyde de fer hydraté alcalin artificiel de Lux, ces matières devant être régénérées à l'air après un certain temps pour être rechargées à nouveau ; la durée d'une même charge est d'environ quinze jours et la matière peut servir pendant une

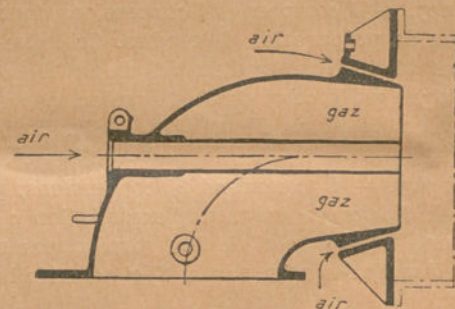


Fig. 2. — Brûleur à gaz ordinaire.

année au maximum ; le gaz ainsi épuré contient encore 0,2 à 0,5 gr. de soufre par mètre cube. La désulfuration du gaz peut aussi être obtenue lors de l'application à la fabrication du sulfate d'ammoniaque de la sulfatation directe, notamment par le procédé Feld. Je dois signaler ici une étude très claire relative à la récupération de l'ammoniaque du gaz de fours à coke par M. Désmarests, parue dans la *Revue de Métallurgie*, juillet 1913. Des expériences récentes sembleraient prouver cependant que les teneurs en soufre ne sont nuisibles qu'en cas de charge irrégulière des moteurs à gaz donnant lieu à des condensations dans

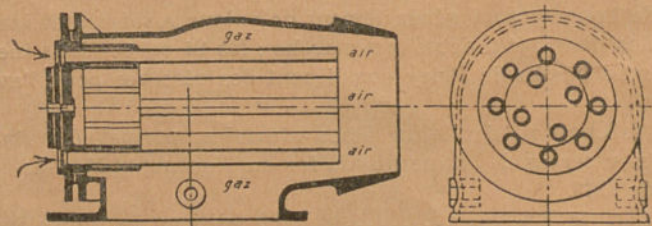


Fig. 3. — Brûleur à gaz à tubulures multiples.

les cylindres ; une usine de produits chimiques de Birmingham fonctionne en effet avec quatre moteurs Ehrhardt et Sehmer, dont l'un en marche depuis cinq ans, avec gaz de gazogène à 2,5 gr. de soufre par mètre cube ; le soufre n'a jamais donné lieu à des difficultés, en raison même de la marche régulière des machines répondant à la nature particulière de l'industrie chimique.

Parmi les nombreuses installations de fours à coke alimentant aujourd'hui des moteurs à gaz, nous signalerons tout d'abord celle des Mines de Lens (1), où, parallèlement avec des machines à vapeur et des turbines, on dispose au groupe III, utilisant les gaz en excès, de 140 fours Koppers, de :

Trois moteurs à gaz MAN (Nurnberg) de 1.200 ch.	3.600 ch.
Deux — — — — — 2.600 ch.	5.200 ch.
D'où au total une énergie de	8.800 ch.

(1) Voir les études de MM. Cuvelette et Besson : *Bulletin de la Société des Ingénieurs civils*, février 1909, et de la *Société de l'Industrie minière*, juillet et août 1912.

Les charbonnages d'Alsorf-Eschweiler, près d'Aix-la-Chapelle, disposent de même d'une centrale de neuf moteurs à gaz MAN d'une puissance totale de 14.400 ch.

Une installation des plus intéressantes est celle de la mine fiscale Heinitz, près Saarbruck, dont la station, composée uniquement de moteurs à gaz, alimente tout le réseau de cette région en parallèle avec la station centrale de la mine Louisenthal, disposant de trois turbines de 5.500 ch. chacune desservie par douze chaudières tubulaires, dont dix de 400 m² et deux de 300 m² de surface de chauffe.

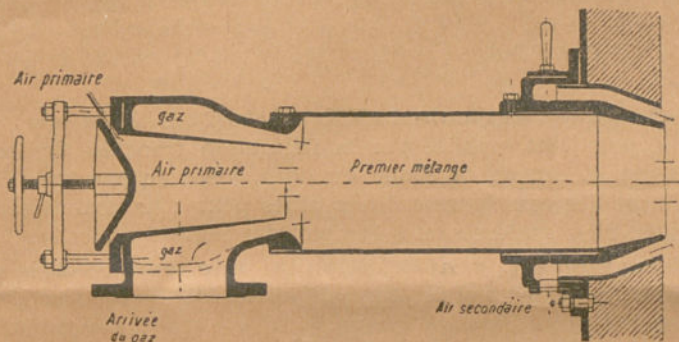


Fig. 5. — Brûleur à gaz, système Terbek.

La mine Heinitz comprenait au 1^{er} juillet 1912 : 120 fours Koppers à régénérateurs, traitant 840 t. de houille par 24 heures, à 13 p. 100 d'eau et 28 p. 100 de matières volatiles, alimentant :

1	moteur Ehrhardt et Sehmer de	600 ch....	600 ch.
4	—	1.200 ch....	4.800 ch.
2	—	2.800 ch....	5.600 ch.
7 moteurs d'une marche nominale totale de ...			11.000 ch.

On vient d'y ajouter récemment 60 fours Collin à régénérateurs pour charges de 10.800 kg., ainsi que deux nouveaux moteurs à gaz Ehrhardt et Sehmer, du dernier modèle, de 4.600 ch. chacun, ce qui portera la force nominale de la station Heinitz à 20.000 ch., produits ainsi par les gaz en excès de 180 fours à coke traitant environ 1.260 t. de houille par vingt-quatre heures. Le gaz des moteurs, provenant de l'atelier de récupération des sous-produits et épuré dans des filtres à minerai de fer, a un pouvoir calorifique de 4.200 à 4.800 calories par mètre cube et le débit en est réglé par deux gazomètres de 1.000 et 5.000 mètres cubes de capacité. Nous croyons devoir reproduire ici quelques chiffres extraits d'un rapport des plus instructifs du directeur Mengelberg, relatifs à l'installation et à l'exploitation comparées des deux stations centrales à vapeur et à gaz pour l'exercice 1909, et qui nous dispensent de tout commentaire ; il y a lieu de faire observer, au préalable, que le prix de la houille pour vapeur a été porté en compte à raison de 11,60 marks par tonne et que l'on a adopté pour le gaz des fours à coke un prix de consommation fictif (prix d'ordre) de 0,6 pfennig (0,75 centimes) par mètre cube, alors qu'en réalité ce gaz est un sous-produit qui n'acquiert une valeur quelconque que par les offres d'achat faites par des tiers et n'en a pas au point de vue de la comptabilité intérieure.

Ces prix de revient répondent donc respectivement à 4 centimes avec chaudières et turbines, et à 2,775 centimes en moteurs à gaz de fours à coke.

L'emploi des gaz de fours à coke dans des moteurs à gaz étant aujourd'hui pleinement réalisé, on a cherché à améliorer le rendement par divers moyens que nous ne pouvons passer sous silence.

Les gaz s'échappant, en effet, du cylindre-moteur à des tempé-

ratures variant entre 450 et 600 degrés, il semble tout naturel de chercher à récupérer cette chaleur perdue en les faisant passer dans une chaudière à vapeur placée sur le tuyau d'échappement, produisant ainsi soit de l'eau chaude pour chauffage d'ateliers ou pour alimentation de chaudières, soit directement de la vapeur sous pression susceptible d'actionner des machines accessoires.

Plusieurs constructeurs, notamment les ateliers Cockerill, Nurnberg (MAN), Ehrhardt et Sehmer, etc., ont établi des types de chaudières appropriées, permettant d'obtenir par cheval-heure des moteurs à gaz 0.8 kg. de vapeur à une pression de 8 kg., ce qui répond, en cas l'emploi dans une turbine consommant 7 kg. par cheval, à un rendement supplémentaire de 10 ch.-vapeur pour 100 ch. du moteur à gaz correspondant.

	CENTRALE DE LOUISENTHAL avec TURBINES A VAPEUR et chaudières au charbon	CENTRALE DE HEINITZ avec MOTEURS A GAZ sur fours à coke
a) Dépenses d'installation :		
Bâtiments, halls, construct. diverses.	469.810 mk	307.230 mk
Machines, tuyauteries, accessoires ..	1.042.160 —	1.658.090 —
Chaudières, économiseurs, etc.....	759.680 —	»
Tableaux de distribution.....	106.930 —	95.000 —
Appareils de Manutention, etc	135.080 —	133.740 —
DÉPENSES TOTALES	2.513.660 —	2.194.060 —
Puissance normale de la station....	9.000 kw	6.800 kw
Dépense d'installation par kilowatt.	279 mk	320 mk
b) Heures de marche en 1909 ...	11.307 —	31.874 —
Energie livrée en kilowatts heure... ..	19.963.500 —	25.143.200 —
c) Frais d'exploitation par kwh:		
Salaires et traitements	0,315 10,0	0,31 14,0
Huiles	0,013 0,4	0,09 4,0
Etoupes, matières diverses	0,008 0,3	0,01 0,5
Combustible (houille, gaz)	1,224 38,3	0,51 23,0
Frais fixes.....	1,64 51,0	1,30 58,5
PRIX DE REVIENT DU KWH.....	3,20 100	2,22 100

Un autre perfectionnement plus récent consiste à appliquer, à un groupe de moteurs à gaz à quatre temps, le principe du balayage des résidus de la combustion avant l'admission au cylindre-moteur du nouveau mélange détonant, en conformité

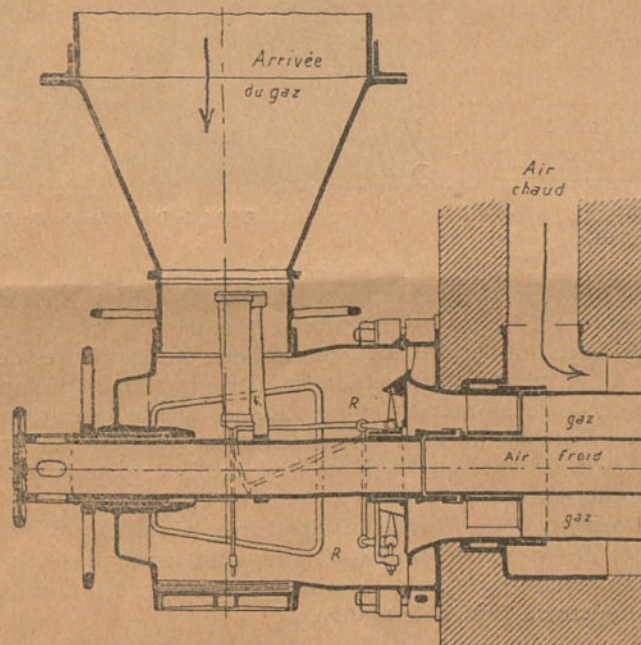


Fig. 4. — Brûleur à gaz, système Dolinski (Trzynietz); R, appareil de réglage automatique.

avec l'un des principes fondamentaux des moteurs à deux temps. Par ce balayage, la pression moyenne dans le cylindre ne dépasse pas le maximum de 5 kg. par centimètre carré, la sécurité du fonctionnement est beaucoup plus grande et l'on en retire de

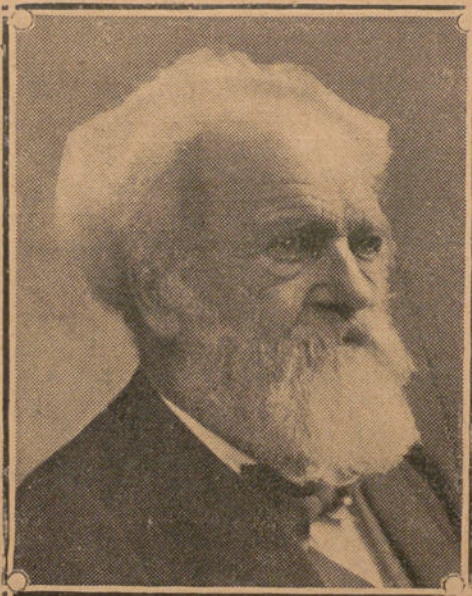
sérieux avantages au point de vue du rendement thermique par l'amélioration de la combustion, d'une part, et par la diminution des pertes de chaleur par l'eau de refroidissement, d'autre part, les parois du cylindre s'échauffant beaucoup moins. Des essais faits par Ehrhardt et Sehmer aux usines de Skinninggrove (Angleterre) ont montré qu'un moteur à quatre temps double effet tandem fournissant 1.300 ch. effectifs en marche normale donnait, par l'application du balayage, 1.800 ch. effectifs normalement et pouvait atteindre exceptionnellement 2.000 ch. il en ressort donc une augmentation de puissance du moteur de 38,5 p. 100 ! Aussi le balayage a-t-il été installé par Ehrhardt et Sehmer pour les cinq moteurs à gaz de cette usine d'une puissance totale de 5.300 ch. ; il fonctionne depuis le 1^{er} février 1912 et d'autres applications importantes sont en cours d'exécution.

(à suivre).

PETITES NOUVELLES

Banquet en l'honneur de M. Gosselet. — Sur l'initiative de l'Université de Lille, les élèves, les amis, les admirateurs de M. Gosselet, se sont réunis, au nombre d'environ 150, en un banquet, le 17 janvier, pour fêter l'élection du grand géologue à l'Académie des Sciences.

Le banquet était présidé par M. Cordonnier, architecte, membre de l'Institut. M. Trépont, préfet du Nord, y assistait, ainsi que M. Liégeois-Six, adjoint au maire de Lille. L'industrie minière de la région y était largement représentée par MM. Reumaux, directeur général des Mines de Lens ; Lemay, directeur des Mines d'Aniche ; Morin, directeur des Mines de Liévin ; Tacquet, directeur des Mines de Meurchin, et de nombreux ingénieurs de différentes sociétés houillères.



Cliché de l'« Echo du Nord ».

Des discours furent prononcés par MM. Cordonnier, membre de l'Institut ; Lefèvre, doyen de la Faculté des Lettres, au nom de l'Université ; Damien, au nom de la Faculté des Sciences ; Ch. Barrois, membre de l'Institut, au nom des anciens élèves de M. Gosselet ; Reumaux, au nom de l'Industrie houillère du Nord de la France ; de Margerie, au nom de la Société géologique de France ; Parenty, au nom de la Société des Sciences ; Nourtier, au nom de la Société géologique du Nord ; Trépont, préfet du Nord ; Liégeois-Six au nom de la Ville de Lille.

M. Gosselet, dont l'émotion était visible, répondit à toutes les marques de sympathie et d'admiration dont il venait d'être l'objet et les assistants se séparèrent non sans avoir chanté un vif en l'honneur du vénérable maître. E. D.

L'enseignement technique dans le Nord. — La ville d'Hautmont vient de décider la création de cours professionnels.

Les bâtiments s'élèveront, rue de la Gendarmerie, près de la place Sainte-Anne. Ils comprendront, au rez-de-chaussée et à l'étage, des salles destinées aux cours de sténo-dactylographie, de commerce, de mécanique, de mathématiques, de dessin. Des cours spéciaux sur l'industrie du fer et du bâtiment y seront aussi donnés. Des salles d'expériences, des laboratoires avec ga-

leries d'appareils y seront aménagés et mis à la disposition des jeunes gens désireux d'acquérir de sérieuses connaissances professionnelles.

On pense que les cours pourront commencer dès le 1^{er} octobre prochain.

Sondages et travaux de recherches dans la partie méridionale du bassin du Hainaut (1). — Pour faire suite aux renseignements que nous avons déjà donnés dans de précédents numéros, voici la coupe d'un nouveau sondage.

Loveral A (Try des Hayes). — Charbonnages du Bois de Cazier. — Commencé le 12 janvier 1912 et terminé le 9 août 1913. Terrain houiller à 2^m. Couche de 0^m20 à 727,60 ; couche de 1^m05 à 730,25 ; couche de 2^m40 à 761,10 ; couche de 1^m70 à 869,45 ; couche de 1^m43 à 871,50 ; couche de 1^m02 à 903,38 ; couche de 0^m57 à 954,14 ; veinette de 0^m10 à 954,77.

L'almanach agricole du XX^e siècle (2). L'édition de cet ouvrage pour 1914, publiée par la Délégation française des producteurs de nitrate de soude du Chili, vient de paraître. Elle renferme des renseignements très utiles pour tous commerçants et industriels s'intéressant à l'emploi des engrais agricoles.

Demande en renonciation à une concession de mines. — Par pétition en date du 21 février 1912, la compagnie des mines de Lalle, à Bessèges, demande à renoncer à la concession de mines de fer du Travers et de Côte-de-Long, portant sur les communes de Bessèges, Peyremale, Bordezac et Castillon-de-Gagnières, (Gard).

Demande en modification du périmètre d'une concession de mines. — Par pétition du 23 octobre 1913, M. M. Michel, Armand et Gentet, sollicitent une modification du périmètre de la concession des mines de houille de Peypin et Saint-Savournin (Sud), portant sur le territoire des communes de Peypin, Allauch, Cadolive, Mimet et Saint-Savournin (Bouches-du-Rhône.)

Demande en concession de mines. — Par pétition en date du 29 octobre 1913, la société minière de l'Anjou, 16, rue d'Argenteuil à Paris, sollicite une concession de mines de fer et métaux connexes, sur le territoire des communes d'Avrillé, la Meignanne, Montreuil-Belfroi, Juigné-Béné et Cantenay-Epinard (Maine-et-Loire).

Nominations. — M. F. Fouillet, ingénieur aux hauts fourneaux de Calais, est nommé ingénieur à la Société des Hauts-Fourneaux de Rouen.

M. Bayle, ingénieur aux Ateliers du Nord de la France est nommé sous-directeur des anciens Etablissements de Diétrich.

M. Rueff, est nommé ingénieur à la Société Alsacienne de constructions mécaniques à Belfort.

M. G. Wallart, est nommé directeur du lavoir des mines de Bruay.

— M. Jules Elby, directeur général des mines de Bruay, vient d'être nommé administrateur en remplacement de M. le docteur Marmottan, décédé.

Distinctions honorifiques. — M. Dineq, administrateur délégué de la Compagnie des mines de Bruay, vice-président de la Caisse d'épargne de Douai a été promu au grade d'officier dans l'ordre de la Légion d'honneur.

— Dans sa séance solennelle du 18 Janvier, la Société industrielle du Nord de la France a décerné les prix suivants :

Fondation Kuhlmann. — *Grande médaille d'or.* — M. Bigo-Danel, pour services rendus à la science, au commerce et à l'industrie.

Prix Bigo-Danel. — *Médaille d'or* : M. Berthelot, pour ses études sur les innovations dans la récupération des sous-produits de la fabrication du coke métallurgique.

Prix de l'Association Industrielle du Nord de la France contre les accidents : *Médaille de vermeil* : Ateliers de Contructions électriques du Nord et de l'Est. — *Médaille de bronze* : Cie pour la fabrication des compteurs et matériel d'usines à gaz, à Lille.

Nécrologie. — C'est avec regret que nous avons appris le décès de M. J.-B. Marsaut, administrateur-directeur de la Com-

(1) D'après les Annales des Mines de Belgique, 4^e livraison de 1912.

(2) Envoi gratis et franco sur demand, 60, rue Taitbout, à Paris.

pagnie houillère de Bessèges, doyen des ingénieurs des mines françaises, chevalier de la Légion d'honneur.

M. Marsaut était le beau-père de M. Tauzin, ancien directeur de l'Ecole des mines, président de la Société de l'Industrie minière.

Nous prenons une part très vive au malheur qui frappe ce dernier et toute sa famille, ainsi que la Compagnie de Bessèges à laquelle le défunt appartenait depuis 59 ans.

— Nous apprenons la mort de M. Abel Charpentier, contrôleur principal en retraite des contributions directes, attaché au Contentieux des Chemins de fer de l'Etat et père de M. Henri Charpentier, ingénieur civil des mines, à Lille, à qui nous présentons nos bien vives condoléances.

NOUVELLES INDUSTRIELLES

Formation de la **Société française de revêtements métalliques**, au capital de 600.000 fr., divisé en 6.000 actions de 100 fr., dont 3.000 d'apport attribuées à MM. Nançon, Boisson et Benoît. — Siège social à Paris, 94, rue Saint-Lazare. — Conseil d'administration : MM. Boisson, Dikanski, Nançon et de Ville-neuve.

Formation de la **Société Charentaise de distribution électrique**, 5, rue Saint-Vincent-de-Paul, à Paris. Durée : 45 ans. Objet : Création et exploitation d'une usine électrique à Gémozac (Charente-Inférieure). Capital : 200.000 fr., divisé en 2.000 actions de 100 fr., dont 550 d'apport.

Formation de la **Société anonyme des Anciens chantiers Dubigeon**. Boulevard Carnot à Nantes, section de Chantenay. — Durée : 60 ans. Objet : Exploitation et développement des chantiers et ateliers situés à Nantes, section de Chantenay, connus sous le nom de chantiers Dubigeon et appartenant à la Société en commandite simple « Genevois, Corhumel, Polo et C^{ie} », lesdits chantiers affectés à la construction des navires de guerre et de commerce, des chaudières et machines marines ou autres, du matériel de chemin de fer, et, en général, à toutes sortes de constructions métalliques ou autres. Capital : 1.800.000 francs, divisé en 18.000 actions de 100 fr. dont 3.000 d'apport.

Formation de la **Société anonyme de constructions mécaniques et d'appareils de voie de la Plaine St-Denis** (anciens établissements Elweill, Pagnon et Cie), 194, avenue de Paris à Saint-Denis (Seine). Durée : 50 ans. Capital : un million de francs divisé en 2.000 actions de 500 francs dont 930 d'apport.

Formation de la société anonyme dite **Les Pieux explosés**, 101, cours de la République, au Havre. Durée : 50 ans. Objet : exploitation du système de fondation par pieux explosés ou comprimés brevetés par M. Wilhelmi (brevet français n° 452.935). Capital : 500.000 fr. divisé en 1.000 actions de 500 fr., dont 160 d'apport.

BREVETS

Mines, Métallurgie, Mécanique générale Électricité

Grenthe. Générateurs à tubes vaporisateurs.

Société anonyme des constructions de la Meuse. Machines à vapeur *Rehman* et *Bangert*. Fours à recuire,

Hall. Fours à métaux.

Pierson et Société J. et O. G. Pierson. Chaudière pour gazogène.

Weaver. Bandage pour empêcher le glissement des courroies.

Zublin. Grue.

Gebhardt. Perfectionnements aux machines de fonçage.

Tillack. Parachute pour cages d'extraction.

Henry. Appareil à dépoussiérer.

Utard. Machine à démouler les moules de fonderie.

Prebandier. Chaudière.

Fonderies et Ateliers de La Courneuve. Appareil de pulvérisation du combustible liquide.

Prioleau et Prioleau. Charbon de tourbe.

Nous pouvons fournir, dans un délai d'un mois, la copie de chaque brevet, contre 1 fr. 50 en timbres-poste.

BULLETIN FINANCIER

MINES DE BLANZY

Résultats de l'exercice 1912

L'exercice 1912 s'est poursuivi dans des conditions non moins satisfaisantes que le précédent. L'extraction s'est même accrue ; nous avons eu quelques jours de chômage de moins et nous avons pu légèrement augmenter le personnel du fond. Le recrutement de la main-d'œuvre reste en effet relativement aisé ; la concurrence nous inflige parfois quelques surprises, mais généralement bonne partie des émigrants ne tarde pas à nous revenir. Le tonnage extrait a passé de 1.671.000 à 1.801.500 t. ; nous avons ainsi pris notre part dans la majoration générale réalisée par les divers bassins houillers et qui se chiffre par deux millions de tonnes environ. Bien que plus intense, le travail a fait peu de victimes. Nous avons eu à déplorer quatre accidents mortels, soit 0,53 par 1.000 ouvriers du jour et du fond, au lieu de 0,56 dans les dix dernières années. La moyenne en France, et on sait qu'elle est inférieure à celle observée dans tous les autres pays, a été de 1,08 par 1.000 ouvriers en 1910, la dernière année dont les résultats sont connus.

Le gain des ouvriers du fond s'est élevé à 6 fr. 237 ; le gain des ouvriers du fond et du jour ensemble 5 fr. 625. Ces chiffres se rapprochent de ceux pratiqués dans les contrées les plus favorisées. Les demandes n'ont pas cessé d'être très actives ; nous avons placé sans peine le supplément de production signalé plus haut. Les grèves anglaises, l'élévation considérable des frets provoquée par l'état de guerre dans la Méditerranée nous ont ouvert des débouchés inaccoutumés sur le littoral du Midi et en Italie. Les prix se sont relevés ; mais la hausse ne s'est fait sentir que dans les derniers mois de l'année. Calculé sur l'exercice entier, le prix moyen des ventes ne dépasse que de vingt centimes environ celui de l'exercice précédent. Sans donc être aussi riche que le bruit s'en est à tort répandu, notre exercice est le plus fructueux que nous ayons connu depuis douze ans. Il nous plaît de dire que cette faveur n'est pas seulement le fait des circonstances économiques ; nous en sommes redevables aussi à la bonne direction et à la régularité du travail. A mesure que la prospérité de l'exercice s'affirmait, nous avons accéléré nos travaux de premier établissement et de gros entretien, amorti l'intégralité des dépenses réalisées dans l'exercice et prélevé sur nos bénéfices les provisions nécessaires pour solder l'année suivante le surplus du programme engagé. Un rapide coup d'œil sur la situation de l'ensemble de nos exploitations vous permettra de vous rendre compte de ce programme et des raisons qui nous ont déterminés à en accélérer la réalisation.

Notre organisation compte trois grands centres d'exploitation :

1° Le groupe des Alouettes, desservi par les puits d'extraction les Alouettes, Saint-Louis et Sainte-Eugénie n° 1 ; par les puits d'aérage Sainte-Eugénie n° 2, Sainte-Marguerite, Sainte-Elisabeth n° 1 et 3 ; l'épuisement se faisant par les puits Sainte-Eugénie n° 1, Alouettes et Saint-Louis ;

2° Le groupe Maugrand, comprenant les puits d'extraction de Maugrand et Saint-Pierre ; les puits d'aérage Sainte-

Hélène, les Compresseurs et Barrat ; les puits d'épuisement Jules Chagot et Saint-Pierre ;

3° Le groupe Magny-Montmaillot, avec les puits d'extraction Lucy n° 3, Magny n° 2, Saint-Amédée ; les puits d'aérage Lucy n° 4, Essertot, Sainte-Barbe et Ramus ; les puits Lucy n° 3, Magny n° 1 et 2, Saint-Amédée servant également à l'épuisement.

Les champs d'exploitation de Lucy et de Saint-François, qui fournissaient ces dernières années près de 300.000 t., ne tarderont pas à être épuisés ; il serait téméraire d'assigner plus d'une décennie de durée aux glanages qui se poursuivent au milieu des vieux travaux à Saint-Pierre et Sainte-Eugénie. Pour compenser ces pertes et maintenir notre extraction au tonnage actuel, pour nous assurer au besoin les moyens de l'accroître, il nous fallait : en terrains vierges, créer de nouveaux sièges d'exploitation ; dans le périmètre des exploitations actuelles, ouvrir des galeries nouvelles, puits d'aérage, etc., améliorer, en même temps, notre outillage de transport, de lavage, etc. Tous ces travaux commencés pour partie en 1911 et même antérieurement, poursuivis ou entrepris au courant de l'exercice 1912, seront terminés cette année ou l'année prochaine.

Extension de notre outillage de transport. — Magny, restauré, va nous donner davantage à mesure que Lucy s'épuise, et Laugerette nous apporte un contingent nouveau. Or, Magny est plus éloigné que Lucy du port et de la gare P.-L.-M. à Montceau, et Laugerette est au delà de Magny. Notre chemin de fer particulier va donc avoir affaire à un service plus chargé du fait d'une augmentation éventuelle de tonnage dans l'avenir et, dès à présent, d'une augmentation de parcours. Il est à une voie : nous le mettons à deux voies et agrandissons la gare du Magny.

Réfection et reconstruction du lavoir Maugrand et de l'usine à agglomérés. — Ces deux installations étaient arrivées à un état d'extrême vétusté et d'insuffisance ; un incendie avait achevé de mettre la seconde hors de service.

L'ensemble de tous ces travaux a coûté 3.032.963 fr. 04 c. en 1912, dont 1.801.500 fr. amortis par le prélèvement ordinaire d'un franc par tonne extraite.

A ce sujet, nous notons que ce prélèvement d'un franc par tonne doit être, en réalité, considéré comme un élément du prix de revient ; les dépenses en vue desquelles il est fait sont de celles qui sont la condition courante de l'exploitation. Seulement, leur objet varie, et c'est pourquoi, si inévitables qu'elles soient, nous en faisons un article spécial ; car, si on les incorporait purement et simplement dans le prix de revient, il s'ensuivrait tantôt dans une de ses parties, tantôt dans une autre, des perturbations qui troubleraient les données constitutives et permanentes du calcul et empêcheraient tout contrôle. Le surplus de la dépense s'applique presque intégralement à l'aménagement de notre nouveau siège d'exploitation de Laugerette. Prévoyant pour 1913, en vue des travaux indiqués, une dépense d'environ 3 millions, nous avons jugé prudent de réserver une provision de 1.370.000 fr., comptant pour amortir le surplus sur l'abonnement d'un franc par tonne.

Notre usine à gaz ne comporte aucune observation spéciale. Nous sommes satisfaits de la marche de notre usine

électrique, et nous envisageons son avenir dans les mêmes dispositions d'esprit. Elle a fourni en 1912 : 7.988.873 Kwh à la mine pour les divers services de l'extraction, de l'aérage, de l'épuisement, de la préparation mécanique, etc., et 1.066.405 Kwh à la Compagnie électrique de la Grosne pour son réseau de Saône-et-Loire.

Le tableau suivant vous rendra compte de la nature et de l'importance de nos charges diverses comparées avec nos bénéfices :

1° Service des retraites, 737.117 fr. 78 ; 2° Service des accidents du travail (loi de 1898), 338.361 fr. 65 ; 3° Versements à la Caisse de secours (loi de 1894), 82.388 fr. 50) ; 4° Impôts (redevance de 6 % sur le dividende et impositions diverses à l'exception de la taxe de transmission sur les titres nominatifs), 555.595 fr. 82 ; 5° Salaires et traitements, 12.377.904 fr. 95 ; 6° Primes, chauffage et allocations diverses, 2.934.670 fr. 47 ; 7° Dividende, 3.300.000 fr.

Dividende. — Après les prélèvements indiqués, nos écritures font ressortir : bénéfices reportés de l'exercice précédent 1.010 fr. 02 ; bénéfices de l'exercice 1912, 3 millions 397.887 fr. 24 : ensemble : 3.398.897 fr. 26.

Répartition. — Le dividende à 22 francs par action, distribuable par moitié le 1^{er} juin et 1^{er} décembre 1913, ci 3 millions 300.000 fr. ; les tantièmes, 95.873 fr. 23 ; Report à nouveau 3.024 fr. 03.

Bilan au 31 Décembre 1912

<i>Actif</i>	
CHAPITRE I^{er}. — Immeubles et Immobilisations.	
Domaine minier, terrains, constructions, outillage fixe, outillage mobile, matériel de transport, mobilier, travaux	14.441.225 83
Contrats d'assurances sur la vie passés avec la Caisse nationale des retraites au profit des pensionnés de la Société et rachats de pensions	6.323.899 » 20.765.124 83
CHAPITRE II. — Valeurs disponibles et à réaliser.	
<i>I. — Disponibles.</i>	
Débiteurs	3.339.204 04
Portefeuille, banquiers, caisse	17.236.806 37 20.576.010 41
<i>II. — A Réaliser.</i>	
Matières premières et approvisionnements	2.175.052 09
Marchandises pour le commerce	651.004 09 2.826.056 18
TOTAL DE L'ACTIF	44.167.191 42
<i>Passif</i>	
CHAPITRE I^{er}. — Capital et réserves.	
Capital social	15.000.000 »
Réserve légale	1.500.000 »
Provision pour amortissements, pensions et éventualités	9.500.183 64
Pensions amorties par rachats ou assurances à la Caisse nationale des retraites	6.323.899 » 32.324.082 64
CHAPITRE II. — Engagements	
I. — Comptes courants du personnel	196.938 95
II. — Salaires et coupons restant à payer au 31 décembre 1912	2 626.546 05
III. — Arrérages de pensions d'ouvriers et employés restant à payer au 31 décembre 1912	41.463 75
IV. — Fournisseurs et créanciers divers	5.609.262 77 8.444.214 52
CHAPITRE III. — Profits et Pertes.	
Bénéfices reportés de 1911	1.010 02
Bénéfices de l'exercice 1912	3.397.887 24 3.398.897 26
TOTAL DU PASSIF	44.167.191 42

NOUVELLES FINANCIÈRES

Mines de La Clarence. — L'assemblée extraordinaire des actionnaires de cette Société qui avaient été convoquée pour approuver l'échange d'une partie de concession avec Ferfay, a eu lieu le 15 janvier. 32.395 actions étaient représentées sur 42.000 qui constituent le capital. La proposition d'échange a été ratifiée à l'unanimité.

Nous avons récemment indiqué, par un croquis, comment s'effectuera cet échange. La Compagnie de la Clarence compte en retirer les avantages suivants :

1° Possibilité de situer un nouveau puits d'aérage dans la vallée, au niveau du chemin de fer près de la gare de Calonne ; 2° Ce puits se trouvera au point culminant du gisement où doivent converger les retours d'air ; 3° Difficultés moindres pour le fonçage et terrain houiller à profondeur plus faible ; 4° Plus grande richesse de gisement que fait espérer la proximité du faisceau riche de Marles.

Avant de commencer le fonçage de ce nouveau puits, la Société exécutera un sondage afin de reconnaître l'épaisseur des merts terrains et la profondeur à laquelle se trouve le niveau aquifère.

Ce nouveau puits servira donc à l'aérage des deux puits actuels, le 1 et le 1 bis, ce dernier devenant puits d'extraction.

En ce qui concerne l'état actuel de l'exploitation, la Compagnie effectue ses derniers montages d'aérages et l'extraction pourra reprendre dans un mois.

Tableau des cours des Obligations de Charbonnages à Lille, au 22 Janvier 1914.

Titres mis		Valeur nominale	Cours actuel	Revenu annuel
8.000	Aniche 1898	p. 500	480	20
12.000	" 1903	p. 500	479 50	20
12.000	Aniche 1906	p. 500	479	20
10.000	Béthune 1877	p. 500	403	15
8.500	" 1903	p. 500	460	20
16.750	" 1905	p. 400	350	15
20.000	" 1912	p. 500	468 50	20
2.500	Clarence 1903	p. 500	391	20
16.000	Courrières 1910	p. 500	465	20
999	Crespin-Nord, 1 ^{re} hypothèque.	p. 500	485	25
2.000	" 2 ^e hypothèque.	p. 500	475	25
24.000	Fourges 1907 et 1909 et 1911	p. 500	470	20
4.000	Drécourt 1905 et 1911	p. 500	440	20
0.000	Escarpelle 1894	p. 500	490	23 50
24.000	" 1904, 1907 et 1909	p. 500	445	20
3.500	Ferfay 1903	p. 500	448	21
4.000	" 1910	p. 500	405	20
3.000	Flines-les-Raches 1898	p. 500	385	20
10.000	Liévin 1906	p. 500	465	20
6.000	" 1907	p. 500	460 50	20
8.000	" 1910	p. 500	462	20
11.470	Marles 1893	n. 500	470	20
28.000	" 1906 et 1909	p. 500	452	20
3.000	Nord d'Alais 1905	p. 500	"	22 50
5.900	Ostricourt 1897	p. 500	447 50	20
10.000	" 1905	p. 500	467	20
10.000	" 1910	p. 500	442	20
2.000	Thivencelles 1908	p. 500	426	20
3.000	Thivencelles 1910	p. 500	430	20
12.102	Vicoigne 1901	p. 500	484 25	20
12.000	" 1911	p. 500	452	20

COUPONS DÉTACHÉS. — 13 janvier. Dyle et Bacalan priv. div. 1912-13, brut 15, net : port. 13,75, nom. 37 60. — Houillères de Saint-Etienne ac. div. 1913, c. n° 25, brut 10, net : nom. 9,60, port. 9,03.

CONVOICATIONS D'ACTIONNAIRES

26 JANVIER. Martigné-Ferchaud. (Ille-et-Vilaine), Mines du Semnon
31 JANVIER. Paris. Hauts Fourneaux et Acidéries de Caen (ord. et ext.)

5 FÉVRIER. Paris. Société des Houillères de Chalonnnes-Saint-Laurent et Saint-Georges réunies.

16 FÉVRIER. Bruxelles. Charbonnages de la Louvière et Sars-Longchamps (ext.).

28 AVRIL. Nœux-les-Mines. Mines de Vicoigne et de Nœux.

26 MAI. Lourches. Mines de Douchy.

BOURSE DE PARIS

Cours de la semaine précédente	Désignation des Valeurs	Cloture du 23 janvier	Valeur nominale	Revenu du précédent exercice
PARQUET				
85 82	3 %	85 87	—	3 fr.
88 50	Extérieure 4 %	83 45	—	4 0/0
85	Turc unifié 4 %	85	—	4 0/0
103	Russe 1906 5 %	102 85	—	5 0/0
919	Est (chemins de fer)	928	500 fr.	35 50
1375	Lyon (chemins de fer)	1380	500	5
1100	Midi (chemins de fer)	1095	500	70
1680	Nord (chemins de fer)	1700	500	50
1338	Orléans (chemins de fer)	1240	500	59
1332	Ouest (chemins de fer)	885	500	28 50
32	Métropolitain	545	250	21 50
578	Omnibus	591	500	29
1702	Rio-Tinto	1774	125	112 50
710	Boléo	719	100	37 50
1475	Sosnovice	1512	500	45
MARCHÉ EN BANQUE				
496	Balia	517	100	30 fr.
85	Caoutchouc	91	100	7 50
105	Cape Copper	113 50	50	3 sh. 6
23	Chartered	24 75	25	"
427 50	De Beers	453 50	62 50	20 sh.
51 75	East Rand	57 25	25	5 sh.
65	Golden Horse Schœ	69 50	125	4 sh.
52 50	Goldfields	59 50	125	3 sh. 6
548	Hartmann	599	150 R.	7 R.
36	Huanchaca	36 25	125 r.	"
40 25	Laurium	41 50	60 Dr.	"
48 50	Lena	58 25	25 fr.	6 sh.
590	Lianosoff	662	100 R.	17 R.
115	Malacca	120 60	25 fr.	15 sh.
757	Maltzoff	798	100 R.	17 R.
69 50	Nicolaïeff (Paris)	67	"	"
631	Platine	654	250 fr.	30 fr.
145	Randmines	153 50	6 25	11 sh.
26 25	Shansi	31 75	25	"
67 25	Spassky	71 50	25	5 sh.
25 75	Spies	27 70	12 50	2 sh. 3
43 25	Tanganyka	51	25	"
166 50	Tharsis	172	50	8 sh.
919	Toula	974	487 1/2 R.	22 R. 1/2
266 50	Utah	283	50	15 fr.

23 janvier 1914. — La confiance semble renaître et la détente monétaire qui, depuis quelques semaines, s'accroît régulièrement, a permis à la Banque d'Angleterre et à la Banque Impériale d'Allemagne de réduire le taux de leur escompte. Il est fort probable que, d'ici peu, la Banque de France procèdera de même.

Les places étrangères sont animées, à Wall-Street notamment : l'emprunt 4 1/2 % de l'Etat de New-York a été couvert sept fois.

À Londres, le marché des mines d'or est en pleine activité. Il ressort des déclarations faites à la Commission économique du Gouvernement, par la Chambre des Mines du Transvaal, qu'avec une main-d'œuvre suffisante, la production actuelle des mines pourra être maintenue pendant 5 ans et qu'ensuite, pendant 17 ans, le tonnage broyé sera d'environ 14 millions de tonnes par an. D'autre part, la grève du Rand est terminée et le travail sera repris dans tous les services de chemin de fer pour le 26 courant.

En résumé, il est évident que la reprise qui se dessine actuellement ne s'effectuera pas sans à-coup, mais l'acheteur actuel peut envisager des bénéfices importants.

M. Roy et Cie. Banquiers,
Lille, 35, boulevard de la Liberté,
Douai, 13, rue du Clocher-Saint-Pierre.

Revue des Cours des Actions

Minières et Métallurgiques Françaises

Lille, 22 janvier. — Les affaires ont été meilleures cette semaine, et certaines valeurs ont réussi à réagir contre la baisse. On a déjà quelques renseignements sur l'extraction des houillères de notre bassin. Par rapport à celle de 1912, elle présente un déficit de 289.000 t. malgré l'augmentation de 404.000 t. qui avait été réalisée pendant le 1^{er} semestre. Ce sont des résultats peu favorables auxquels, d'ailleurs, on s'attendait.

Aniche hausse de 50 fr. à 2850 : l'extraction est passée de 2.404.720 t. en 1912 à 2.512.340 t. en 1913, la production de coke est sans changement, celle d'agglomérés a augmenté de 36.600 t. Anzin fléchit de 25 fr. à 7950 : l'extraction est stationnaire, il a été produit 201.186 t. de coke au lieu de 226.301 t. et 483.860 t. d'agglomérés au lieu de 451.770 t. L'entier Bruay progresse de 16 fr. à 1406, le dixième de 1 fr. 50 à 141 50 ; l'extraction est en diminution de 31.000 t. ou 11,5 %. L'entier Béthune hausse de 35 fr. à 6145, le dixième de 0 fr. 75 à 124 ; l'extraction s'est élevée à 2.422.860 t., supérieure de 113.000 t. à la précédente, la fabrication du coke a donné un excédent de production de 46.915 t. ou 12 %. Carvin hausse de 9 fr. à 790 ; l'extraction a légèrement fléchi, la production d'agglomérés n'a été que de 55.127 t., en déficit de 10.200 t. Courrières est en vive reprise à 5230, gagnant ainsi 345 fr. pour la huitaine : ce mouvement est provoqué par le bruit d'une augmentation du nombre d'actions, celles actuelles ne pouvant être légalement divisées puisque leur cours nominal est de 100 fr., ce n'est encore qu'un bruit dont nous n'avons pu obtenir confirmation : la production du charbonnage s'est élevée à 3.063.068 t. contre 3.096.113 t. en 1912. Crespin faiblit de 1 fr. à 82 : ce charbonnage a réalisé, en 1913, une importante augmentation d'extraction de 16.400 t. ou 28 %, les fours à coke mis à feu dans le cours du dernier semestre ont produit 24.840 t. La Clarence hausse de 5 fr. à 215, nous donnons

TABLEAU des derniers cours des actions minières et métallurgiques de France au 22 janvier

TITRES créés	TITRES en circulat.	Valeur nominale	DESIGNATION DES VALEURS	COURS	Dividende	TITRES créés	TITRES en circula.	Valeur nominale	DESIGNATION DES VALEURS	COURS	Dividende
CHARBONNAGES											
30.000	30.000	100 t.p.	Albi.....	L 440 ..	1912 brut 16 ..	80.000	36.000	100	Roche-la-Molière.....	Ly 1660 ..	1912 net 80
72.000	62.240	"	Aniche (240 ^e de denier).....	L 2 850 ..	12 13 brut 68 40	5.000	5.000	500 t.p.	Saint-Etienne.....	Ly 444 ..	1912 brut 22 50
28.800	28.800	1/28.830	Anzin (centième de denier).....	L 7.950 ..	1912 brut 310 ..	35.000	35.000	100 t.p.	Thivencelles.....	L 1.750 ..	1912 brut 35 ..
150.000	150.000	100 t.p.	Blancy 5 ^e act. prim.....	L 677 ..	1912 brut 22 ..	25.000	25.000	100 t.p.	Vendin-lez-Béthune.....	86 50
6.400	6.400	500 t.p.	Boube.....	Ly 1848 ..	1912 brut 60 ..	80.000	80.000	1/80.000	Vicoigne-Nœux (20 ^e act. prim.).....	L 1.375 ..	12 13 brut 65 ..
42.000	42.000	10.	Bouches-du-Rhône.....	M 265 ..	1912 net 10 ..	4.000	4.000	250 t.p.	Vicoigne-Nœux (200 act. prim.).....	168 50 ..	12 13 brut 6 50
300.000	300.000	1/300.000	Bruay (100 ^e act. prim.).....	L 1.406 ..	12-13 brut 45 ..	7.000	7.000	500 t.p.	DIVERS		
"	"	"	Bruay (100 ^e act. prim.).....	141 50 ..	12-13 brut 4 50	4.000	4.000	250 t.p.	Mines de la Haute-Deûle.....	L
18.000	17.000	1/18.000	Béthune (6 ^e act. prim.).....	L 6.145 ..	12-13 brut 185 ..	4.000	4.000	500 t.p.	Fours à coke de Douai (cap.).....	B 270 ..	12-13 ..
"	"	"	Béthune (300 ^e act. prim.).....	124 ..	12-13 brut 3 70	FORGES, HAUTS-FOURNEAUX, ACIÉRIES					
23.200	23.200	1/23.200 t.p.	Carmaux.....	P 2.610 ..	1912 brut 115 ..	12.000	12.000	250 t.p.	Acieries de Firminy.....	Ly 1.325 ..	12 13 6 ..
19.725	"	00 t.p.	Carvin (5 ^e act. prim.).....	L 790 ..	12-13 brut 37 ..	30.000	30.000	500 t.p.	de France.....	P 796 ..	12 13 30 ..
20.000	42.000	250	Clarence (La).....	L 215 ..	1912 ..	48.000	48.000	500 t.p.	de Longwy.....	P 1.447 ..	12 13 60 ..
60.000	60.000	1/60.000	Courrières (30 ^e act. prim.).....	L 5 230 ..	1912 brut 120 ..	"	"	"	de St-Etienne.....	Ly 1.460 ..	12-13 75 ..
70.000	70.000	125 t.p.	Crespin.....	L 82 ..	1912 ..	60.000	60.000	250 t.p.	Alais (Forges) (ord.).....	Ly 218 ..	12-13 12 50
18.220	18.220	200	Douchy.....	L 814 ..	1912 brut 30 ..	13.500	13.500	500 t.p.	Aubrives-Villerupt.....	B 437 50 ..	12-13 20 ..
180.000	180.000	1/180.000	Dourges (action).....	L 461 ..	1912 brut 45 ..	96.000	96.000	125 t.p.	Basse-Loire.....	P 315 ..	12-13 10 50
3.500	3.500	1.000 t.p.	Drocourt.....	L 7.350 ..	12 13 brut 160 ..	"	"	250 t.p.	Caen (Forg. Act. t. p.).....	P 300 7 95
"	"	"	Drocourt (10 ^e act. prim.).....	730 ..	12-13 brut 16 ..	37.000	37.000	500	Chatillon-Commentry.....	P 2.040 ..	1912 brut 80 ..
2.400	2.400	1/2400	Epinac.....	P 1.660 ..	12-13 brut 88 54	24.184	24.184	500	Commentry-Fourchamb.....	P 1.418 ..	11 12 brut 60 ..
28.865	28.865	100	Escarpelle (1/5 act. prim.).....	L 741 ..	12 13 net 25 ..	75.000	100.000	"	Creusot.....	P 3.030 ..	12-13 brut 85 ..
21.000	21.000	1/21.000	Ferfay.....	L 261 ..	11-12 ..	24.000	24.000	500 t.p.	Denain-Anzin.....	L 2 35 ..	1912 brut 80 ..
30.000	30.000	100	Flines-lez-Raches.....	67 ..	12-13 ..	4.800	4.800	250 t.p.	Tôleries de Louvroil.....	B 525 ..	12-13 40 ..
20.000	6.000	500 t.p.	Gouy-Servins.....	575	11.200	11.200	500 t.p.	Espérance, à Louvroil (ord.).....	P 1.530 ..	12-13 brut 100
"	25.500	250 t.p.	Grand-Combe.....	P 2 080 ..	1912 net 85 ..	21.000	21.000	500 t.p.	Forges, Acieries, Nord et Est.....	P 2.105 ..	12-13 90 ..
300.000	300.000	1/300.000	Lens (centième act. prim.).....	L 1.483 ..	12-13 brut 45 ..	37.483	37.483	100	Franche-Comté.....	Ly 165 ..	11 12 6 ..
"	"	"	Lens (millième).....	L 149 ..	12-13 brut 4 50	55.000	55.000	500	Horme et Buire (nouveau).....	191 ..	1912 10 ..
29.160	29.160	1/29.160	Liévin (1/10 ^e act. prim.).....	4.235 ..	12-13 brut 146 50	10.000	10.000	500	La Chalaisière.....	527 ..	12-13 25 ..
"	"	"	Liévin (1/300 ^e act. prim.).....	142 ..	12-13 brut 4 88	5.000	56.000	500 t.p.	Marine-Homécourt.....	P 1.740 ..	12-13 75 ..
12.000	12.000	500 t.p.	Ligny-les-Aire.....	591 ..	1912 brut 20 ..	32.000	32.000	700 t.p.	Micheville (Acieries).....	P 1.741 ..	12-13 brut 60 ..
80.000	80.000	1/80.000	Loire.....	Ly 232 ..	1912 ..	4.250	4.250	1.000	Pont-à-Mousson.....	1912 ..	12-13 net 200 ..
32.000	32.000	"	Marles 70 0/0 (20 ^e act. pr.).....	L 4.555 ..	1912 brut 164 26	18.000	18.000	500 t.p.	Saunales.....	B 5.145 ..	1912 net 235 ..
"	"	"	Marles 70 0/0 (40 ^e act. pr.).....	230 ..	1912 brut 8 20	8.000	8.000	500 t.p.	Senelle-Maubeuge.....	L 1.000 ..	1912 35 ..
16.000	16.000	500	Meurchin.....	3.160 ..	1912 brut 168 75	ATELIERS DE CONSTRUCTION					
20.000	80.000	1/80.000	Montrambert.....	L 640 ..	1912 brut 34 ..	20.000	20.000	500 t.p.	Chantiers de la Gironde.....	P 750 ..	1912 30 ..
80.000	25.000	200 t.p.	Nord d'Alais.....	L 59 ..	12-13 ..	32.000	32.000	300	de la Loire.....	P 1.630 ..	12-13 75 ..
25.000	12.500	200	Nord d'Alais privilégiée.....	P 216	"	"	500	Dyle et Bacalan.....	P 210 ..	12-13 ..
12.500	12.000	100 t.p.	Nord du Pas-de-Calais.....	L	22.000	22.000	300 t.p.	Dyle et Bacalan (préf.).....	275 ..	brut 45 ..
17.000	5.000	100-75 p.	Ostricourt.....	L	"	"	500	Fives-Lille.....	P 985 ..	12-13 50 ..
"	6.000	500 t.p.	Péronnière.....	L 2.840 ..	12-13 brut 60 ..	"	"	500	Forges de la Méditerranée.....	P 870 ..	1912 40 ..
6.000	15.600	100 t.p.	Rochebelle.....	Ly 450 ..	1912 brut 35 ..	22.000	22.000	500	Nord de la France.....	P 885 ..	11-12 brut 50 ..
12.000	12.000	500		324 ..	1912 brut 15 ..	16.000	16.000	500 t.p.	Levallois-Perret.....	P 127 ..	1912 6 80
								500	Franco-Belge (matériels).....	P 845 ..	12-13 50 ..

d'autre part les résultats de l'assemblée du 15 courant. **Douchy** recule de 3 fr. à 814 ; l'extraction a fléchi de 11.000 t. ou 2,75 %, la production de coke a diminué dans les mêmes proportions.

Dourges hausse de 1 fr. à 461 ; l'extraction a été de 1.442.710 t. inférieure de 7.230 t. à la précédente, la production est à peu de chose près stationnaire. L'entier **Drocourt** est sans changement à 7350, le dixième baisse de 4 fr. à 730 ; l'extraction est passée de 619.480 t. en 1912 à 654.910 t. en 1913, la production de coke a fléchi de 2.100 t. ou près de 3 %. **Escarpelle** diminue de 8 fr. à 741, l'extraction accuse un important déficit de 48800 t. ou 5,5 %, la production de coke n'a faibli que très peu et celle d'agglomérés est en légère augmentation. **Ferfay** progresse de 0 fr. 50 à 261 ; l'extraction n'a été que de 228.566 t. au lieu de 238.816 t., la production de coke a fléchi de 2.178 t. ou 7 %. **Flines-lez-Raches** hausse de 2 fr. à 67, l'extraction a augmenté de 5.000 t., et la production d'agglomérés est restée la même ; cette société qui vend la plus forte partie de sa production sous forme de classés domestiques et de boulets est bien avantagée par les froids actuels. L'entier **Lens** hausse de 4 fr. à 1483, le dixième est sans changement à 149 ; les très gros effort fourni pendant les 3 premiers trimestres de l'année n'a pu réussir à compenser le déficit de production du dernier trimestre, aussi pour l'année le recul est de 41.000 t. sur le chiffre de 1912, la production de coke a légèrement fléchi et celle d'agglomérés a été inférieure de 17.290 t. ou 12 % à la précédente. **Ligny-les-Aire** baisse de 9 fr. à 591 ; l'extraction a été de 195.545 t. en 1913 contre 202.306 t. en 1912. Le groupe **Marles** est peu actif ; la part 70 % diminue de 125 fr. à 4555, le vingtième de 5 fr. à 230, la part 30 % de 20 fr. à 3160 ; l'extraction du charbonnage a subi une très grosse diminution de 122.000 t. ou 6,5 %. **Meurchin** échappe 1 fr. à 2324 ; l'extraction a augmenté d'un millier de tonnes, la production d'agglomérés s'est élevée à 135.200 t. au lieu de 144.506 t. **Ostricourt** baisse de 40 fr. à 2840 ; l'extraction a été de 750.000 t. contre 778.000 t., la production d'agglomérés a diminué de 3.950 t. ou 2,6 %. **Thivencelles** est sans changement à 1750 ; l'extraction a fléchi de 11.000 t. ou 5,5 % ; la production de boulets n'est que très faiblement déficitaire. **Vendin-lez-Béthune** diminue de 2 fr. 50 à 86.50 ; l'assemblée du 12 janvier a constaté l'augmentation du capital et a nommé 3 nouveaux administrateurs : MM. Bailly et Durant, déjà administrateurs de Ligny-les-Aire, et M. M. Thieffry, industriel à Lille. L'extraction commencée au cours du 2^e semestre 1913 a donné environ 20.000 t., elle est actuellement de 350 t. par jour et on espère faire de 130 à 140.000 t. en 1914. **Vicoigne-Nœux** entier baisse de 15 fr. à 1675, le dixième de 1 fr. à 168.50 ; l'extraction des deux charbonnages s'est élevée à 1.982.231 t. en 1913 contre 2.032.622 t. en 1912 ; la production du coke a fléchi de 4.165 t. ou 2 %, la production d'agglomérés de 20.200 t. ou 13,5 %.

Les titres de charbonnages du Centre et du Midi, quoique peu recherchés, n'éprouvent pas de variations importantes. **Albi** fléchit de 6 fr. à 440. **Blancy** hausse de 2 fr. à 677. **Boube** de 8 fr. à 1848. **Bouches-du-Rhône** demeure sans affaires à 265. **Carmaux** gagne 25 fr. à 2610 ; l'impossibilité d'évacuer la production par suite des embarras créés par le froid dans les moyens d'expédition de cette so-

ciété, a nécessité l'arrêt de l'extraction. **Epinac** n'a pas été traité à 1660. **Grand-Combe** progresse de 32 fr. à 2030. **Loire** fléchit de 2 fr. à 232. **Montrambert** de 7 fr. à 640. **Nord d'Alais** ordinaire est immobile à 59, tandis que la privilégiée perd 2 fr. à 216. **Péronnière** ne bouge pas à 450. **Rochebelle** recule de 8 fr. à 324. **Roche-la-Molière** de 5 fr. à 1660. **Saint-Etienne** bénéficie de 1 fr. à 444.

Le marché des valeurs métallurgiques est toujours peu ferme. Avec les prix de vente actuels des produits courants qui ne laissent qu'un maigre bénéfice, il faut prévoir, pour de nombreuses sociétés, une sensible diminution des profits industriels. Les usines s'occupant de matériel de chemin de fer et d'armement, seules, semblent avoir une situation très favorable. **Acieries de Firminy** gagne 15 fr. à 1325 ; **Acieries de Saint-Etienne** de 145 fr. à 1450. **Aubrives-Villerupt** fléchit de 50 fr. à 437.50. **Hauts-Fourneaux de Caen** est immuable à 300 ; l'augmentation de capital est nécessitée par l'achèvement des moyens de production perfectionnés dont sera dotée la société ; en particulier, l'électrification complète de toutes les installations, les usines de récupération de sous-produits, etc. **Chatillon-Commentry** progresse de 20 fr. à 2040. **Denain-Anzin** baisse de 10 fr. à 2350 ; la production des houillères d'Azincourt appartenant à cette entreprise a été de 111.016 t. pour 1913 contre 103.580 t. en 1912, la fabrication du coke a donné 43.618 t. au lieu de 42.315 t. **Forges et Acieries du Nord et de l'Est** bénéficie de 5 fr. à 2105 ; la société réduit ses moyens de production. On ne prévoit pas, malgré le marasme métallurgique général, de diminution sensible dans les bénéfices, les nouvelles installations et le remanement de la division de Valenciennes terminés au début de l'exercice en cours devant apporter de nouveaux profits. **Saunales** éprouve une perte de 200 fr. à 5145. **Senelle-Maubeuge** s'accroît de 25 fr. à 1090.

Chantiers de la Gironde fléchit de 10 fr. à 750. **Chantiers de la Loire** de 40 fr. à 1630. **Dyle et Bacalan** ordinaire de 30 fr. à 210 fr., la privilégiée de 15 fr. à 275. **Fives-Lille** baisse de 18 fr. à 985. **Nord de la France** de 5 fr. à 885 ; cette société a reçu une commande d'environ 2 millions, de la Compagnie de l'Ouest Algérien, et de 375 wagons, de la Compagnie de l'Est.

Franco-Belge recule de 5 fr. à 845 ; la Compagnie de l'Est a commandé à cette entreprise 225 wagons.

Derniers cours à Paris le 22 janvier des valeurs houillères du Nord. — **Béthune** 6.150, cinquantième 124 ; **Carvin** 794 ; **Courrières** 5.190 ; **Dourges** 455 ; **Lens** 1.480, dixième 148 ; **Ligny-les-Aire** 575 ; **Marles** 30 % 3.160 ; **Vicoigne-Nœux** 1.689, dixième 167 ; **Bruay** 1.411, dixième 141 ; la **Clarence** 200.

Lille 23 janvier. — Marché très ferme. **Courrières** s'emballa à 5.400 ; d'après une personne très bien renseignée, l'augmentation du capital aurait été décidée en principe il y a une huitaine de jours ; on émettrait 120.000 actions nouvelles à 100 fr., et on les répartirait à raison de 2 nouvelles pour 1 ancienne. Du fait de cette opération, la 2^e tranche de l'emprunt voté ne serait pas émise.

Le Directeur-Gérant : Emile DIDIER.

Lille, imprimerie G. Dubar et C^o. Grande-Place, Lille.

Pour l'Air Comprimé

Pour l'Eau, le Gaz,

la Vapeur, etc.

VOUS ne TROUVEREZ RIEN de SUPERIEUR au TUYAU

“DURMANSS”



“DURMANSS”

178, Boulevard Péreire, PARIS

Si vous hésitez pour commander

le tuyau DURMANSS

SOUVENEZ-VOUS

Qu'il est envoyé à l'essai pour votre première commande.

Que le paiement ne vous en sera réclamé que si vous en êtes satisfait.

Que vous en trouverez toujours en magasin.

Que si des offres semblables vous sont faites, c'est l'assurance certaine de sa bonne tenue.

Plombage et Étamage
Homogène

pour tous genres
d'Appareils et Serpentin

Nouvelle Spécialité:

Plomb-Nickel-Exécution
pour Vases de fer forgé et cuivre.

Société Anonyme
Kühnle, Kopp & Kausch
Frankenthal (Palatinat)

Représentants en France-Nord:
A. Dupont-Gruss et Cie Lille - Nord.

Représentants en France-Süd:
Louis Doucet à Marseille.

KKK

POUR VOS
PIGNONS EN CUIR ET EN FIBRE
RÉDUCTEURS DE VITESSE
ENGRENAGES TAILLÉS

consultez

D. DUVIVIER & R. SIX

Ingénieurs-Spécialistes

LILLE, 58, Rue de Condé, 58, LILLE

Notre Outillage Moderne nous permet tout Taillage en Mesures Françaises et Américaines.

La Revue Industrielle

SEUL ORGANE TECHNIQUE DE LA RÉGION

DU CENTRE
paraissant tous les samedis

Mines, métallurgie, armurerie, rubanerie, industrie,
constructions, électricité, inventions, automobilisme,
cyclisme, commerce, transports, agriculture, finances.

JOURNAL D'ANNONCES LÉGALES

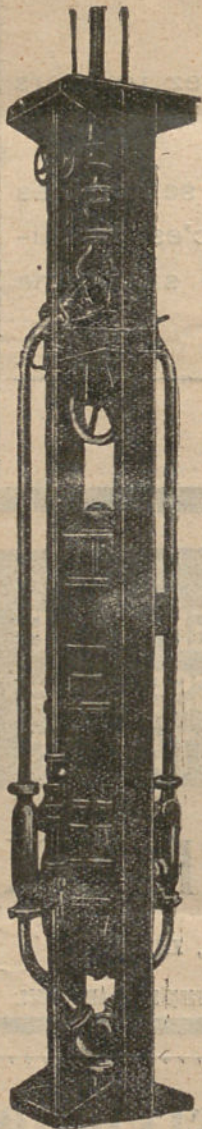
ADMINISTRATION ET RÉDACTION :

67, rue de la République, 67 (place Fourneyron)

SAINT-ÉTIENNE (LOIRE)

POMPES WAUQUIER

Spécialistes



Pompe de fonçage.

■ ■ ■ ■ ■

POMPES
de
Fonçage
Exhaure
Alimentation

■ ■ ■ ■ ■

WAUQUIER & C^{ie}

Ingénieurs-Constructeurs

69, Rue de Wazemmes, LILLE

USINES BOUHEY

Société Française de Machines-Outils

Au Capital de 6.000.000 de francs.

BUREAUX & USINES :

160, Boul^d Victor-Hugo, à S^t-O^{UEN} (Seine)

Télégr.: FRANCOUTIL-ST-O^{UEN}-SUR-SEINE

Téléphone : Marcadet 0.21 (ancien 532-05)

TOURS

A CHARIOTER ET A FILETER

perfectionnés

A COMMANDE
par cône ou par monopoulie

Types de :

180 m/m, 200 m/m

225 » 250 »

300 » 350 »

400 » et 450 »

de hauteurs de pointes

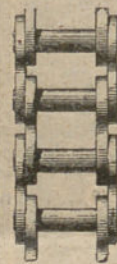
avec toutes

distances

entre pointes

PARIS, 84, Rue Oberkampf, PARIS

Chaînes GALLE et VAUCANSON



pour

TOUS USAGES

Ancienne Maison GALLE
- E. BENOIT -
SUCCESEUR



Roues pour chaînes

Taillage d'engrenages en tous genres

GROS POINÇONNAGES A FAÇON



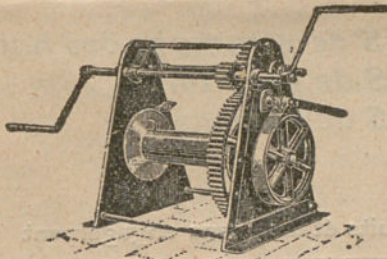
Exposition 1900 — MÉDAILLE D'ARGENT ET DE BRONZE

APPAREILS DE LEVAGE

M^{CE} VERLINDE, Ing. A. & M.

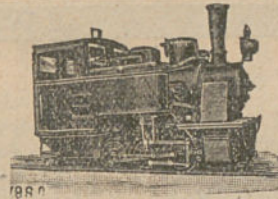
Rue Malus, 16 et 18 — LILLE

PALANS EN TOUS GENRES
 PALANS ÉLECTRIQUES — TREUILS — TIRE-SACS
 CHARIOTS ROULANTS
 CHEMINS AÉRIENS — PONTS ROULANTS
 GRUES — MONTE-CHARGES
 ASCENSEURS A MAIN, AU MOTEUR
 ET ÉLECTRIQUES



DEVIS ET CATALOGUE SUR DEMANDE

SOCIÉTÉ
 NOUVELLE
 DES
 ÉTABLISSEMENTS



VENTE
 ET
 LOCATION

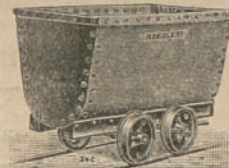
DECAUVILLE

AINÉ

Siège Social :

66

Chaussée d'Antin
 PARIS



VOIES
 WAGONNETS
 WAGONS
 VOITURES
 LOCOMOTIVES
 EXCAVATEURS
 PELLES
 A
 VAPEUR

SUCCURSALES
 A
 BORDEAUX
 LILLE
 LYON
 MARSEILLE
 NANCY
 NANTES
 TOULOUSE

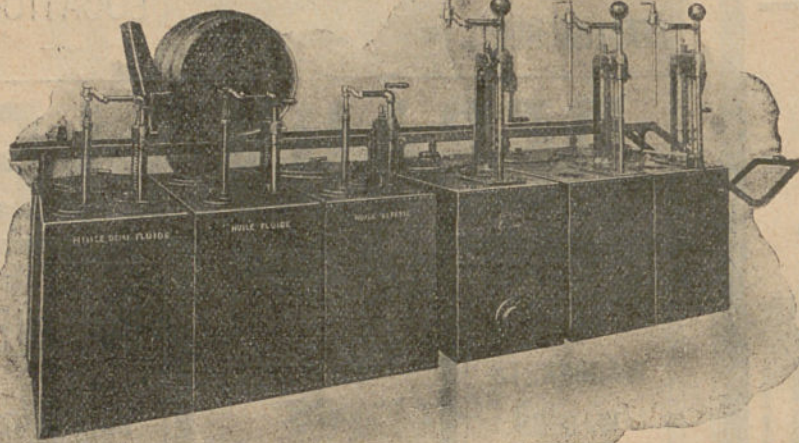
Catalogues et Devis, franco sur demande

MORRIS

PALANS DE TOUS GENRES
 ET DE
 TOUTS MODÈLES
 PONTS ROULANTS
 ET TOUTS GENRES D'APPAREILS DE LEVAGE.

DEMANDEZ LA NOTICE N° 50

ÉTABLISSEMENTS HERBERT MORRIS
 INGÉNIEURS-CONSTRUCTEURS
 6, BOULEVARD JULES-FERRY
 PARIS (XI^E)



APPAREILS DE SURETÉ BOWSER

Mesureurs automatiques
pour
magasinage et manutention
des huiles et essences

ÉQUIPEMENT BOWSER POUR HUILES

Économie de liquide 25 %
Économie de main-d'œuvre... 80 %

*PLUS de gommage des huiles
PLUS de gaspillage
PLUS de chiffons*

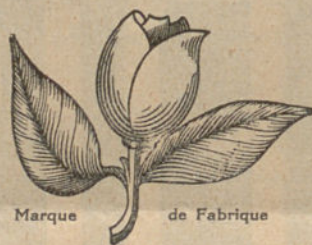
Envoi immédiat sur demande du catalogue n° 2. — Devis gratuits établis sans engagement

BOWSER & Co, 5, r. Denis-Poisson, PARIS

Pub. Omnia

METAL ANTI-FRICTION " MAGNOLIA "

Possède
le coefficient de
frottement minimum



Résiste
aux fortes pressions
et aux grandes vitesses

Très facile à couler



La MAGNOLIA, 21, Rue St-Petersbourg, PARIS

FLINOIS, COLMANT & CUVELIER

LILLE TOURNAI
25-27, quai du Wault boulevard du Hainaut

COURROIES
Balata, Coton, Caoutchouc
CUIR, CHANVRE, POIL DE CHAMEAU

— Transporteurs - Élevateurs —

J. LANGLOIS

60, Rue de Paris INGÉNIEUR TÉLÉPHONE
LILLE 15-62

Maison la plus importante de la région pour

**MACHINES-OUTILS
ET OUTILLAGE**

DÉPOT à PARIS, 74, Rue St-Maur (Métro St-Maur).

CAOUTCHOUC

TUYAUX SPÉCIAUX

POUR PERFORATRICES ^{A VAPEUR}
^{A AIR COMPRIMÉ}

COURROIES POUR TRANSPORTEURS, SYSTÈMES REUMAUX, ROBBINS

Agent Général pour le Nord de la France: **P. CONVERT**, Ing. A. et M., 7, Avenue des Lilas, **LILLE-St-MAURICE**

COLONIAL RUBBER STEAM

THIANT, NORD

THOMAS, PESLIN & C^{ie}

Ingénieurs-Constructeurs à ANZIN (Nord)

SUCCESSIONS DE **E. MAILLIET & C^{ie}**

Société en commandite par actions au Capital de 400.000 francs

<p>MATÉRIEL DE MINES</p> <p>Machines d'Extraction et TREUILS</p> <p>MACHINES D'ÉPUISEMENT SOUTERRAINES</p> <p>Compresseurs d'air VENTILATEURS</p> <p>Mécanique générale</p>	<p>MACHINES A VAPEUR</p> <p>de toutes forces, à déclat <small>BREVETÉ S.G.D.G.</small> et à distribution genre Meyer</p> <p>MACHINES & POMPES ÉLEVATOIRES pour Villes</p> <p>MACHINES SOUFFLANTES à grande vitesse</p> <p>Condensations centrales</p>
--	---

- TÉLÉPHONE 505 -

COMPAGNIE FRANÇAISE
pour la Location de

MATÉRIEL DE TRANSPORTS

2, Square de l'Opéra, PARIS

Société Anonyme au Capital de 6.000.000 de francs

TÉLÉPHONE : 146-23 — ADRESSE TÉLÉGR. : WAGONLOCAT-PARIS

Cette Société met à la disposition de l'Industrie, de l'Agriculture et du Commerce, TOUS GENRES DE MATÉRIEL pour Transports par Terre et par Eau.

*Pour tous Renseignements, s'adresser à la Direction,
2, Square de l'Opéra. 2. PARIS*

Société des Usines de Libercourt

GARE LIBERCOURT, PAR CARVIN (P.-DE-C.)

Achat de Goudrons de Gaz et de Récupération

DISTILLERIE de GOUDRONS

BRAIS pour agglomérés -- HUILES légères, moyennes, lourdes

BENZOLS, CRÉOSOTE, NAPHTALINE, ETC.

FABRICATION DE PRODUIT SPÉCIAUX

GOUDRON RAFFINÉ DÉSHYDRATÉ, agglutinant pour les Aciéries
CIMENT-COALTAR. FLUO-COALTAR, pour trottoirs, chaussées.
COALTARS PRÉPARÉS, pr tuyaux, bateaux, cartons bitumés.

VERNIS NOIR SUPÉRIEUR, pr fers et intérieur de chaudières
VERNIS MINÉRAL DISTILLÉ, pour tôles, bacs, gazomètres.
VERNIS-GOUDRON, pour badigeons sur les bâtiments.

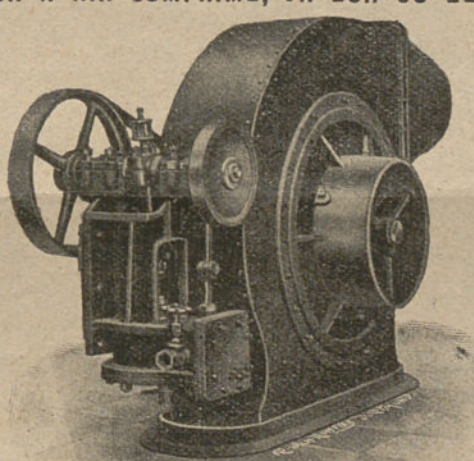
BRAIS MOULÉS SECS et DEMI-GRAS, pour agglomérés.
BRAIS MOULÉS GRAS, isolants contre eau et acides.
BRAIS MALLÉABLES, pr piles et câbles électriques.

BITUME FACICE, dr parquetages et dallages
PIXOLINE, enduit hydrofuge sur cimentage.
CIMENT VOLCANIQ^{ue}, pr toitures-terrasses



Ventilateurs pour Mines

actionnés par
MOTEUR A AIR COMPRIMÉ, VAPEUR OU ÉLECTRICITÉ



MARTEAUX-PERFORATEURS, MARTEAUX-PIQUEURS

Système **KORFMANN**

L. DAHLMANN & C^o, Bruxelles

13, Rue des Charbonniers

J. HOPKINSON & C^o L^{td}

INGÉNIEURS-CONSTRUCTEURS

94, Rue Saint-Lazare, PARIS

Usines à HUDDERSFIELD (Angleterre)

VALVES et APPAREILS pour CHAUDIÈRES

PURGEUR AUTOMATIQUE

"R. D. S." HOPKINSON

CORPS EN FONTE OU EN ACIER

Simple, rapide et sûr dans son action
Puissante décharge intermittente d'eau

Fermeture rapide et parfaite

Point d'égouttement d'eau, ni de fuite de vapeur

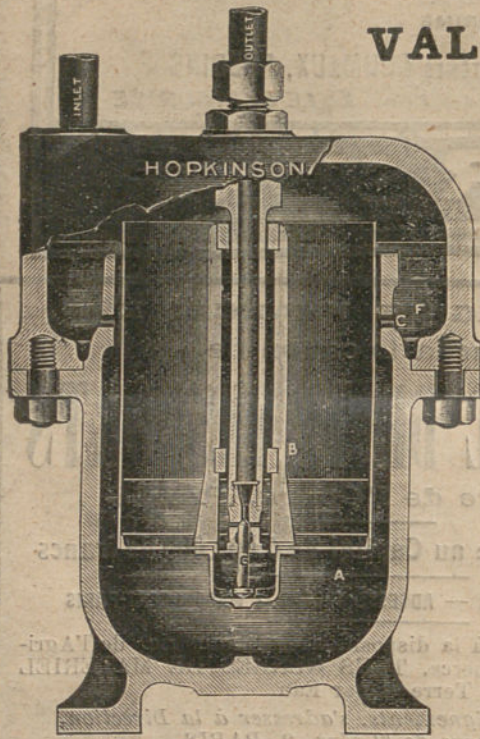
Accès facile pour l'inspection et le nettoyage.

Construction robuste

Clapet et siège en métal PLATNAM Hopkinson.

GRANDS PRIX : Bruxelles 1910, Roubaix 1911

Catalogues illustrés et renseignements sur demande



SOCIÉTÉ DES ÉTABLISSEMENTS

WANNER

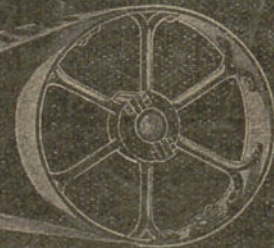
ANONYME AU CAPITAL DE 500.000 FCS

67, AVENUE DE LA RÉPUBLIQUE

PARIS

LES
COURROIS

BALATA-DICK-BALATA



COURROIES EN
POILS DE CHAMEAU
COTON COUSU
CUIR ETC.

CH. PASQUIER