

PARAIT LE DIMANCHE

LE NUMÉRO : 1 FRANC

# LA REVUE NOIRE

Organe bi-mensuel des Industries de la Houille et du Fer

PUBLIÉ SOUS LA DIRECTION DE

**E. LEFÈVRE**

Ingénieur civil



DIRECTION ET ADMINISTRATION : 33, RUE MEUREIN, LILLE

4<sup>e</sup> Année. - N° 97.

**ABONNEMENTS :**  
 France..... 20 francs par an.  
 Union postale..... 25

28 Avril 1901.

*Les Abonnements et les Annonces sont payables d'avance et continuent sauf avis contraire.*

## Société des Etab<sup>ts</sup> POSTEL-VINAY

*Société anonyme, Capital: 3,000,000 de francs*

PARIS \* 219, Rue de Vaugirard (Usine : 41, Rue des Volontaires) \* PARIS

EXPOSITIONS UNIVERSELLES 1889 & 1900 : MEMBRE DU JURY, HORS CONCOURS

### DYNAMOS & MOTEURS DE 1/2 A 1500 CHEVAUX

A COURANTS CONTINUS & ALTERNATIFS SIMPLES OU POLYPHASÉS

MOTEURS FERMÉS, complètement à l'abri de l'eau, des acides, huiles, poussières, etc.

POMPES & VENTILATEURS ÉLECTRIQUES, GRUES, TREUILS, PONTS ROULANTS, MONTE-CHARGES, ASCENSEURS ÉLECTRIQUES

120,000 Chevaux livrés depuis quatre ans, pour le Transport de force, l'Éclairage et la Traction électriques

ATELIERS SPÉCIAUX POUR LA CONSTRUCTION DU MATÉRIEL THOMSON-HOUSTON, ADOPTÉ DANS LES VILLES DE PARIS, LYON, MARSEILLE, BORDEAUX, LE RAINEY, VERSAILLES, ROUBAIX, TOURCOING, LE HAVRE, ROUEN, ALGER, MONACO, AMIENS, LAON, BOULOGNE-SUR-MER, ETC.

RÉFÉRENCES NOMBREUSES & IMPORTANTES DANS LE NORD DE LA FRANCE

DOREZ, ingénieur à Roubaix. Agent général du Nord de la France.

(10)

SOCIÉTÉ FRANÇAISE DES

## Pompes Worthington

BREVETÉES S. G. D. G.

Pompes pour tous Services de Mines  
 etc.

120,000 POMPES WORTHINGTON  
 EN SERVICE

Prix, Catalogues, Dessins et Devis sur demande

SUCCESSALE :

12, Bard du Nord, BRUXELLES

(22)

GRAND PRIX  
 Exposition Universelle Paris 1889

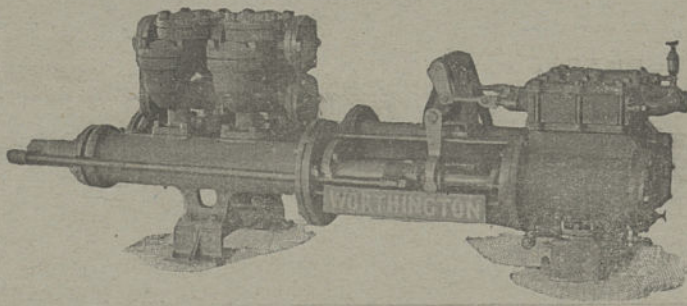
WORTHINGTON



Marque déposée

SIÈGE SOCIAL :

43, Rue Lafayette, PARIS



### FONDERIES & ATELIERS DE CONSTRUCTION

PARIS **A. PIAT et ses Fils** SOISSONS

TRANSMISSIONS · POULIES · ENGRENAGES

ELÉVATEURS, TRANSPORTEURS pour charbons, briquettes, coke

POMPES, VENTILATEURS

Succursale: 59, RUE DE LA FOSSE-AUX-CHÊNES, ROUBAIX

(12)

### FONDERIE DE FER

POUR PIÈCES DE TOUS POIDS & TOUTES DIMENSIONS

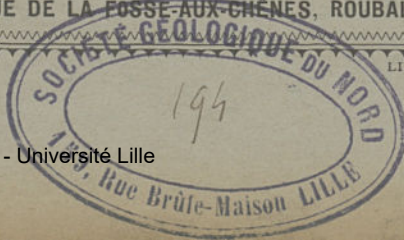
SPÉCIALITÉ DE PIÈCES MÉCANIQUES

S<sup>té</sup> A<sup>me</sup> des Fonderies DUROT-BINAULD

LA MADELEINE-LEZ-LILLE (Nord)

(8)

LILLE, IMP. G. DUBAR ET C<sup>ie</sup>.





Réservé à la "FRANÇAISE ÉLECTRIQUE"

Compagnie de Constructions électriques et de Traction

SOCIÉTÉ ANONYME AU CAPITAL DE 2.500.000 FRANCS

99, Rue de Crimée, PARIS

COMPAGNIE FRANÇAISE POUR L'EXPLOITATION DES PROCÉDÉS  
**THOMSON-HOUSTON**

CAPITAL: 40 MILLIONS

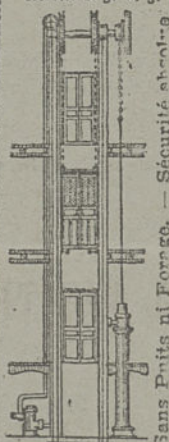
10, Rue de Londres, PARIS

TRACTION ÉLECTRIQUE  
ÉCLAIRAGE ÉLECTRIQUE  
TRANSPORT DE FORCE

APPAREILS POUR MINES  
LOCOMOTIVES BASSES  
PERFORATRICES-HAVEUSES

(23)

Ascenseurs Hydrauliques  
Brevetés s. g. d. g.



Sans Puits ni Forage. — Sécurité absolue  
SPECIALITÉ DE MONTÉ-CHARGE MÉCANIQUE NE PAR COURROIE

## THOMAS-JÉSUPRET

Constructeur, rue Roland, 59, LILLE

INSTALLATION DE BUANDERIES

Chaudières, Laveuses, Tondeuses, Essoreuses, Séchoirs  
A FEU ET A VAPEUR

Machines à repasser le Linge

DRAPS, NAPPEs, SERVIETTES, RIDEAUX, ETC.  
pour Hospices, Hôpitaux, Blanchisseurs, etc.

Spécialité d'APPAREILS ÉLÉVATEURS brevetés s. g. d. g.

ASCENSEURS HYDRAULIQUES P<sup>r</sup> HOTELS & MAGASINS

Monte-Charges d'Usines nus par courroies

TIRE-SACS HYDRAULIQUES & MÉCANIQUES

MACHINES A VAPEUR A CHAUDIÈRES VERTICALES

Anciens Etablissements LE GAVRIAN et Fils, fondés en 1848, à Lille (Nord)

Introduceurs en France de la machine CORLISS

## GREPELLE & GARAND

Ingénieurs-Constructeurs à LILLE, Successeurs de V. BRASSEUR

MACHINES A VAPEUR

CORLISS

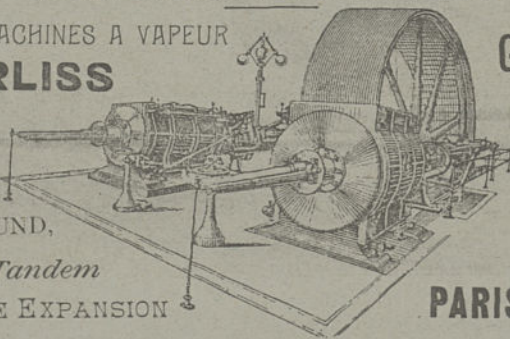
simples.

JUMELLES.

COMPOUND,

Tandem

TRIPLE EXPANSION



GRAND  
PRIX

Exposition

Universelle

PARIS 1900

Auguste VERLINDE, Constructeur Mécanicien, Rue Malus, 20-22-24, (PRÈS LA GARE DES MARCHANDISES) Anciennement 8, boulevard Papin, LILLE

### APPAREILS DE LEVAGE

Palans à hélice ou Poulies françaises, Palans différentiels. Treuils ordinaires, Treuils appliqués, Treuils de carrossiers. Monte-charges: Ascenseurs à mains, Ascenseurs au moteur avec câble en chanvre et câble métallique, Monte-plats, Tire-sacs, Monte-charge roulant à double mouvement vertical et horizontal pour filatures ou toute autre industrie. Séries de poulies en une et deux pièces constamment disponibles en magasin. Paliers. Grues. Chariots roulants ordinaires et à direction. Amarres. Chaines. Moufles. Cries. Vérins. Pinces lève-sacs. Portes à fermetures automatiques brevetées pour ascenseurs.

(5)



Plancher métallique en béton armé de **MÉTAL DÉPLOYÉ.**

FERS-FONTES-TOLES-ACIERS-TUBES  
 Aug. FIEVET & Vict. D'HALLUIN  
 60, Boul<sup>d</sup> des Ecoles, LILLE  
 AGENTS RÉGIONAUX DE VENTE  
 de la Société française du **MÉTAL DÉPLOYÉ**  
 ET DES **ACIER PROFILS NORMAUX**  
 des Acieries de Micheville.

...Métal Déployé.  
 ...Hourdis.  
 ...Poutrelle acier Profil normal.

TÉLÉPHONE { 1<sup>re</sup> Ligne : 437.  
 2<sup>e</sup> Ligne : 1081.

Ateliers de Constructions Mécaniques  
 AVENUE DU QUESNOY, lieu dit LE PETIT SAINT-DRUON  
 VALENCIENNES

**LÉPILLIEZ** frères et **J. TORREZ**  
 INGÉNIEURS - CONSTRUCTEURS

MATÉRIEL de MINES et de FORGES  
 POMPES  
 Treuils à vapeur et à air comprimé  
 MACHINES A VAPEUR  
 de tous genres  
 A GRANDE VITESSE POUR ÉCLAIRAGE ÉLECTRIQUE (70)

**N. FLINOIS & L. COLMANT**  
 (Ing. A. et M. Ch. 81)  
 Lille - Tournai

POIL DE CHAMEAU  
 CAOUTCHOUC  
 CHANVRE

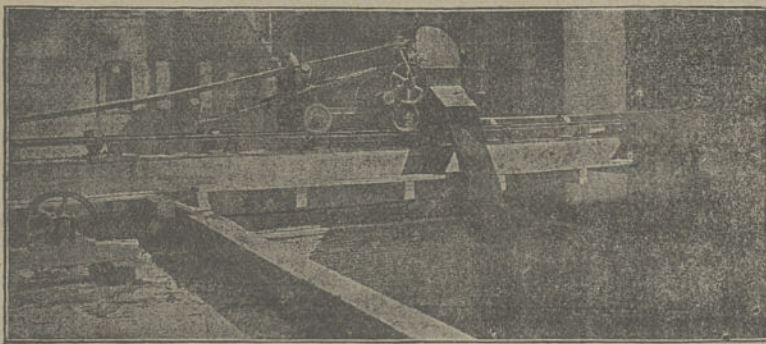
TRANSPORTEURS &  
 ÉLÉVATEURS par COURROIES

COTON  
 BALATA  
 CUIR  
 TENDEURS  
 AGRAFES  
 et  
 ENDUITS

USINES A  
 LILLE 25-27, Quai du Wault  
 Adresse télégraphique: TRANSMISSION, LILLE  
 TÉLÉPHONE N° 1040  
 TOURNAI 39-41, Rue Saint-Brice  
 Adresse télégraph.: TRANSMISSION, TOURNAI  
 TÉLÉPHONE N° 70 (74)

**Robins Conveying belt Company**

PARK ROW BUILDING NEW-YORK



MANUTENTION DES HOUILLES  
 AVEC LE DÉCHARGEUR AUTOMATIQUE

Exposition Universelle de 1900  
**GRAND PRIX**

ENVOI DES CATALOGUES  
 sur demande

**TRANSPORTEUR ROBINS**

Pour tous matériaux de 20 à 1500 tonnes à l'heure.

AGENT GÉNÉRAL:

**Henry LA BURTHE**  
 20, Avenue Herbillon, 20

**A SAINT-MANDÉ**  
 près Paris

**CALORIFUGES**

Huiles et Graisses lubrifiantes  
 AMIANTE & CAOUTCHOUC



# GEO. CRADOCK & CO.

DE WAKEFIELD (ANGLETERRE)

Fabrique d'Aciers au Creuset · Tréfilerie · Câbles métalliques

2 MÉDAILLES D'OR A L'EXPOSITION UNIVERSELLE DE 1900

Adresse  
télégraphique :

PELOGER-PARIS



Téléphone :

915-16

Le dessin ci-dessus représente un câble de 25 m/m de diamètre, en acier au creuset Cradock, breveté perfectionné ayant fait 14 ans de service sur un plan incliné, sans nécessiter aucune réparation, et ayant transporté plus de 1,500,000 tonnes.

NOTRE MAISON EST LA PREMIÈRE AYANT APPLIQUÉ LE SYSTÈME LANG  
Ce système, en donnant un câblage beaucoup plus allongé, diminue considérablement la torsion des fils et répartit l'usure uniformément sur la surface du câble.

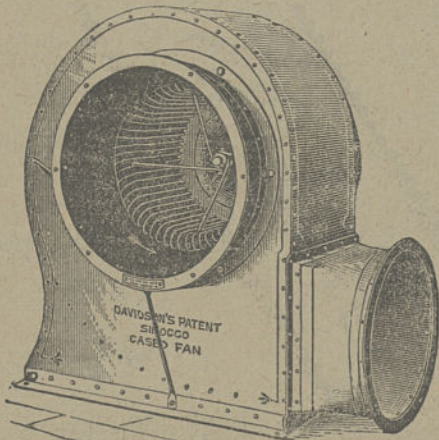
CABLES D'EXTRACTION POUR PUIITS DE MINES - CABLES SPÉCIALEMENT FLEXIBLES POUR SONDAGES  
CABLES SANS GIRATIONS POUR FONÇAGES - CABLES POUR TRAMWAYS FUNICULAIRES, POUR TRANSMISSIONS TÉLÉDYNAMIQUES  
GRUES, ASCENSEURS - ATTACHES DE CABLES - ACCESSOIRES DIVERS

ADRESSER LA CORRESPONDANCE A

**PELON & ROGER,** Ingénieurs E. C. P.

AGENTS GÉNÉRAUX POUR LA FRANCE  
ET LA BELGIQUE

76, Avenue de la République, PARIS (71)



# VENTILATION

CHAUFFAGE, SÉCHAGE  
TIRAGE INDUIT & FORCE

VENTILATION DES MINES

des Filatures, Tissages

ÉDIFICES PUBLICS  
etc., etc.

SÉCHAGE DE TOUTES MATIÈRES

Élévateurs-Transporteurs  
Pneumatiques, de Grains  
etc., etc.

PLANS & DEVIS GRATUITS  
sur demande

par les VENTILATEURS

## “SIROCCO”

WHITE CHILD & BENEY L<sup>td</sup>

24, Rue des Ponts-de-Comines

LILLE

N.-B. — Le rendement de notre Ventilateur “SIROCCO” est de BEAUCOUP SUPÉRIEUR à celui des Ventilateurs les mieux réputés et les plus connus jusqu'à ce jour.

(72)



# Comptoir National DE \* PARIS \* d'Escompte

AGENCE DE LILLE :

**96, Rue Nationale**

ESCOMPTE DE PAPIER COMMERCIAL & WARRANTS

Dépôts de fonds à vue et à échéances

ACHAT & VENTE DE MONNAIES ÉTRANGÈRES

Paiement de tous Coupons

**ORDRES DE BOURSE**

sur tous marchés

EXÉCUTION EN BOURSE DE LILLE AUX MÊMES CONDITIONS

QUE LES AGENTS DE CHANGE

Avances sur Valeurs de Charbonnages

ET SUR TOUS TITRES

DÉLIVRANCE DE CHÈQUES & LETTRES DE CRÉDIT

*Garde de Titres, Papiers, etc.*

**LOCATION DE COFFRES-FORTS**

(Compartiments à partir de 5 fr. par mois)

(39)

SOCIÉTÉ FRANÇAISE  
de

**FORAGE & DE RECHERCHES MINIÈRES**

(BREVETS RAKY)

Capital : 2.500.000 francs

SIÈGE SOCIAL : 14, RUE DE LA VICTOIRE, PARIS

**Sondages rapides au Trépan**

**Sondages au Diamant**

**Puits Artésiens**

NOMBREUX TRAVAUX EXÉCUTÉS EN FRANCE & EN RUSSIE

75

# Compagnie Franco-Américaine

LESQUIN-LEZ-LILLE (NORD)

## MACHINES CORLISS

Compresseurs d'air

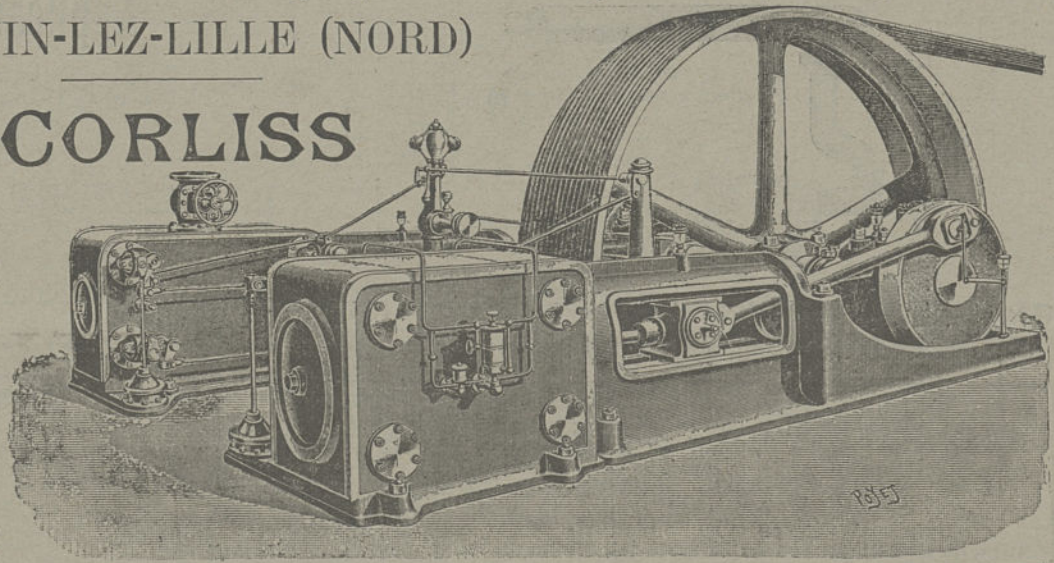
AVEC MOTEURS COMPOUND, COMPRESSION ÉTAGÉE,  
RÉFRIGÉRATION EXTÉRIEURE, ASPIRATION ET  
REFOULEMENT COMMANDÉS MÉCANIQUE-  
MENT, VITESSES ACCÉLÉRÉES.

Pièces interchangeable

MÉCANIQUE GÉNÉRALE

Etudes et Devis gratuits

(76)



## CHAUFFAGE & VENTILATION

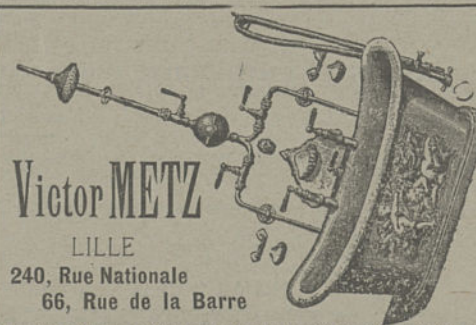
PAR  
LA VAPEUR  
B. P.

V. HUGLO, Ingr-Const<sup>r</sup>. - Bureaux et Usine: 90, rue Racine, LILLE

RADIATEURS & CHAUDIÈRES brevetés, ÉLÉMENTS DE CHAUFFAGE PERFECTIONNÉS, TOYAUTERIES  
RACCORDS ÉCONOMIQUES, MATÉRIEL, ACCESSOIRES

La Maison a été choisie par le Comité de l'Exposition  
Universelle 1900 pour la ventilation des Palais du Champ-  
de-Mars. Débit des Appareils 540,000 m<sup>3</sup> à l'heure.

(42)



Victor METZ

LILLE

240, Rue Nationale

66, Rue de la Barre

## SALLES de BAINS

LAVABOS & CABINETS DE TOILETTE

Forage de puits et Sondage

ENTREPRISE DE SERVICE

D'EAUX & DE GAZ

Spécialité de Travaux

POUR

BRASSERIES et USINES

TÉLÉPHONE 693 (45)



# E. & A. SÉE, Ing<sup>rs</sup>-Constructeurs, 15, RUE D'AMIENS, LILLE

TÉLÉGRAMMES : SÉE, 15 AMIENS, LILLE — TÉLÉPHONE N° 304

## Constructions Métalliques. — Bâtiments Industriels

Etudes et Entreprise générale à forfait  
TYPES LES PLUS PERFECTIONNÉS, SUIVANT LES EXIGENCES DE CHAQUE INDUSTRIE

CHARPENTES, POUTRES, LINTEAUX, PYLONES, etc.

**CHAUFFAGES A VAPEUR : Tuyaux à ailettes syst. SÉE, Purgeurs, Accessoires, etc.**

**RÉFRIGÉRANTS PULVÉRISATEURS** d'Eau de condensation, Syst. SÉE, brevetés S. G. D. G.  
Appliqués à plus de 80.000 chevaux de force motrice et donnant une grande économie d'eau.

(34)

# L. MAHIEU & FILS

CHIMISTES BREVETÉS S. G. D. G.

117, Boulevard Gambetta, ROUBAIX (Nord)

## CORRECTION COMPLÈTE au PRÉALABLE ou à la MARCHÉ

des eaux d'alimentation

SANS AUCUN APPAREIL MÉCANIQUE

par l'emploi du

## TARTRIVORE CONCENTRÉ

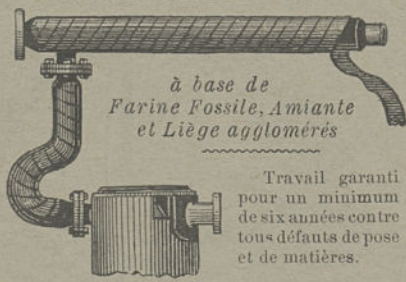
Produit liquide incolore à base de sucres végétaux

GARANTI NEUTRE

Avec un kilog., on épure 50,000 litres d'eau titrant 50° hydrotimétriques

## ENDUIT RÉFRACTAIRE CALORIFUGE MAHIEU ANTI-RAYONNANT

LE  
MEILLEUR  
DES  
ISOLANTS



LE  
MEILLEUR  
DES  
ISOLANTS

à base de  
Farine Fossile, Amiante  
et Liège agglomérés

Travail garanti  
pour un minimum  
de six années contre  
tous défauts de pose  
et de matières.

## GRAISSES POUR COURROIES EN CUIR & POUR COURROIES TISSÉES

Enduit-Cables \* Peinture-émail en toutes nuances

(30)

# Ed. GUÉRIN & C<sup>ie</sup>

Rue Casimir-Giroud, à DOUAL (Nord)

## FONDERIES DE FER & DE BRONZE

Moulage en sable et en terre

SUR MODÈLES ET AU TROUSSEAU

Pièces en série

## CONSTRUCTIONS MÉCANIQUES

Applications à l'Electricité

APPAREILS DE BRASSERIES

Minoteries et Mines

## INSTALLATIONS D'USINES - TRANSMISSIONS

Réparations

(36)

ANCIENNE MAISON LOUIS FONTAINE, FONDÉE EN 1832

# CRÉPELLE-FONTAINE \* Succ<sup>r</sup>, à LA MADELEINE-lez-LILLE (France)

ATELIERS DE CONSTRUCTION ET DE GROSSE CHAUDRONNERIE D'ACIER DE FER ET DE CUIVRE  
A LA MADELEINE-LEZ-LILLE ET A ROUBAIX

**Principales Récompenses :** Grands Prix à l'Exposition universelle de Bruxelles 1897. — Grands Prix à l'Exposition universelle d'Anvers 1894. — 2 Médailles d'or à l'Exposition universelle de Paris 1889. — Prix de Progrès à l'Exposition universelle de Bruxelles 1888. — Médaille d'Or à l'Exposition universelle de Barcelone 1888. — Grande Médaille d'or de la Fondation Kuhnmann en 1887, pour le plus grand progrès en distillerie. — Médaille d'Or grand module de la Société d'Agriculture de France 1886. — Médaille d'or à l'Exposition universelle d'Anvers 1885. — Diplômes d'honneur, Médailles d'or et un grand nombre d'autres récompenses de 1<sup>er</sup> ordre.

**CONSTRUCTION ET ENTREPRISE DE DISTILLERIES, SUCRERIES, RAFFINERIES, GLUCOSERIES, FÉCULERIES, AMIDONNERIES, MALTOSERIES, BRASSERIES, SALINES, SAVONNERIES, RAFFINERIES DE POTASSE, DE PÉTROLE, FABRIQUES D'ÉTHÉR, D'AMMONIAQUE, DE TAPIOCA ET DE TOUTES AUTRES INDUSTRIES.**

**SPECIALITÉ** pour les Installations de Distilleries et de Brasseries perfectionnées, Machines et Appareils pour la fabrication des Alcools et des Bières de qualité supérieure.

**RECTIFICATION CONTINUE DES ALCOOLS** donnant de 92 à 95 % d'alcools extra-fins en 1<sup>er</sup> jet, moins de 1% de freinte et 50% d'économie de charbon (Brevetés S.G.D.G.) | **APPAREILS PERFECTIONNÉS** pour la fabrication de l'éther (Brevetés S.G.D.G.)

**GÉNÉRATEURS** de tout genre, à Bouilleurs intérieurs et extérieurs, **SEMI-TUBULAIRES, TUBULAIRES**, à tubes démontables et à doubles tubes (Brevetés S.G.D.G.)

**GÉNÉRATEURS multibouilleurs** (Brevetés S.G.D.G.) | **APPAREILS à teindre et à blanchir dans le vide, ou sous pression** CHAUDIÈRES à tubes Galloway extérieurs et à tubes d'eau inéxplosibles (B.S.G.D.G.) | **à volonté** (Brevetés S.G.D.G.)

Privilège pour la circulation " DUBIAU " dans les chaudières augmentant beaucoup la vaporisation et le rendement.

(35)



# LA REVUE NOIRE

ORGANE BI-MENSUEL DES INDUSTRIES DE LA HOUILLE ET DU FER

ABONNEMENTS D'UN AN : France, 20 francs; — Union postale, 25 francs.

RÉCLAMES : 2 FRANCS LA LIGNE DE TEXTE

POUR LES ANNONCES, S'ADRESSER AUX BUREAUX : 33, RUE MEUREIN, LILLE

Les Abonnements et les Annonces sont payables d'avance et continuent sauf avis contraire

## Sommaire.

**BULLETIN ÉCONOMIQUE** : La grève de Blanzky et la grève générale des mineurs; Tableau des recherches de mines de combustibles minéraux exécutés en 1899 (*suite et fin*); Le salaire des mineurs dans la Loire; L'impôt sur le charbon en Angleterre. — **BULLETIN INDUSTRIEL** : Les houillères à l'Exposition de 1900 (*suite*); Compagnie des chaînes Simplex; Société générale de matériel industriel; Trust des mines de charbon dans l'Illinois; Société française de forages et de recherches minières; Mines d'Anzein. — **BULLETIN COMMERCIAL** : France; Belgique; Angleterre. — **BULLETIN FINANCIER** : Charbonnages Dahlbusch; Houillères de Montrambert et de la Béraudière (*à suivre*); C<sup>e</sup> des mines d'Azincourt et des fours à coke du Nord. — Tableau des valeurs minières et métallurgiques de France, revue des cours. — Tableau des valeurs minières et métallurgiques de Belgique, revue des cours. — Belgique: Charbonnages du Grand-Mambourg-Sablonnaire. — **INFORMATIONS DIVERSES.**

## BULLETIN ÉCONOMIQUE

### La grève de Blanzky et la grève générale des mineurs

L'intérêt de la situation s'est reporté sur le Congrès national des mineurs tenu à Lens le 11 avril dernier. On sait que ce Congrès devait se prononcer sur la grève générale des mineurs employée comme moyen de faire triompher les grévistes de Montceau dans leurs revendications.

Les deux premières journées ont été consacrées à la vérification des mandats des délégués et au vote de toutes les propositions qui sont annuellement soumises au Congrès : Nationalisation des mines, remise des mines abandonnées à des sociétés ouvrières d'exploitation en nom collectif, retraite des ouvriers mineurs fixée à 2 francs par jour après 25 ans de service et retraite proportionnelle à 45 ans, création de prud'hommes mineurs, minimum de salaires, journée de huit heures.

Le Congrès vote ensuite un projet d'organisation légale de la grève, élaboré à Montceau; sur la proposition du citoyen Calvignac, on adopte des vœux tendant à la suppression du marchandage et à l'établissement d'un minimum de salaire, à une protestation contre l'emploi de la force armée dans les grèves, à l'abolition des articles 414 et 415 du Code pénal, à la célébration du 1<sup>er</sup> mai, à une réduction sur le prix des voyages en chemin de fer en faveur des délégués mineurs.

Une proposition du citoyen Cordier (Pas-de-Calais) tendant à rendre le syndicat obligatoire après referendum entre les ouvriers, est vivement combattue et finalement repoussée.

Une pétition des mineurs de Bessèges, couverte de 1.200 signatures et demandant au Gouvernement de doubler les droits de douane sur les charbons anglais venant concurrencer les charbons français dans le bassin du Rhône, est lue par le Président. Après une explication de M. Lamendin, le Congrès décide qu'il ne peut pas s'occuper de cette pétition. Malgré les efforts du délégué des Bouches-du-Rhône, la question est abandonnée.

Enfin, le Congrès décide de faire paraître à Saint-Etienne, à partir du 1<sup>er</sup> juillet prochain, un journal corporatif mensuel et

désigne Alais comme lieu de réunion du Congrès national de 1902.

La troisième journée a été consacrée à la question de la Grève générale. On avait entendu précédemment, hors séance, deux délégués du Comité central de Paris pour la grève générale qui, au nom de 75 groupes ouvriers, venaient demander aux mineurs de voter la grève générale, leur assurant qu'ils seraient aussitôt suivis par les employés des chemins de fer et les adhérents de ces 75 groupes.

Le citoyen Chalmandriez, de Montceau, dépose tout d'abord la résolution suivante :

Le Congrès :

Considérant 1<sup>o</sup> que malgré l'ultimatum du 24 février, les grévistes de Montceau n'ont pas obtenu satisfaction, qu'ils sont menacés d'une coupe sombre portant sur 430 ouvriers et ouvrières;

2<sup>o</sup> Que le Gouvernement n'a, en ce qui concerne le retrait des troupes, la déchéance de la Compagnie dont l'égoïsme prolonge le conflit, tenu aucun compte de l'ultimatum,

Décide :

Si, dans un délai de huit jours, à partir du 14 avril courant, les 430 ouvriers et ouvrières renvoyés par la Compagnie de Blanzky ne sont pas réintégrés, la cessation du travail devra être générale dans tous les bassins miniers de France.

Après avoir lu cette motion, l'orateur termine par ces mots :

Je laisse à la loyauté du Congrès le soin de nous secourir.

Après discussion, les résolutions suivantes sont adoptées par le Congrès :

*Résolution Bouchart.* — Le Congrès invite le Gouvernement à faire cesser le conflit qui existe à Montceau-les-Mines. Un tableau de roulement pourra être établi si la mine ne peut recevoir immédiatement tous les ouvriers.

Un délai de 10 jours sera accordé au Gouvernement.

Le roulement sera limité jusqu'à ce que la mine ait repris son extraction normale.

*Résolution des délégués du Nord, du Pas-de-Calais et d'Anzin.* — Le Congrès des mineurs de France décide que la grève générale ne pourra être décrétée que si, dans un délai de quinze jours, c'est-à-dire pour le 1<sup>er</sup> mai, la majorité des ouvriers mineurs y est favorable. Ce vote aurait lieu sous enveloppe cachetée le 28 avril.

La motion Bouchart portait :

... Un délai de 10 jours sera accordé au Gouvernement, après quoi la grève générale sera déclarée.



Ce sont les citoyens Basly et Lamendin qui ont fait remplacer ce deuxième membre de phrase par la motion du referendum, laquelle, en réalité, équivaut presque, du moins on peut l'espérer, à un ajournement indéfini de la grève générale.

On complète ensuite les résolutions ci-dessus par cette phrase :

Les abstentionnistes seront considérés comme se ralliant à l'opinion de la majorité.

On décide, en outre, d'envoyer une délégation au Gouvernement pour lui faire connaître les décisions du Congrès et l'on télégraphie à M. Leygues, Ministre de l'intérieur intérimaire, que le 15 avril M. Lamendin lui présentera une délégation composée de MM. Cotte, Calvignac, Bouchart, Murre, Meulier, Merzet et Bexant.

Enfin, le Congrès discute sur les voies et moyens à employer pour faire aboutir les réformes demandées par les différents Congrès nationaux de mineurs. C'est toujours la grève générale qui est en jeu.

Après discussion, on adopte la motion suivante de MM. Murre, Bouchart et Grand, de la Loire :

Considérant que les Gouvernements qui se sont succédé depuis que nous tenons nos Congrès, malgré toutes les décisions que nous avons cru devoir prendre pour la défense de nos intérêts, n'ont pas daigné en tenir compte, le Congrès décide de soumettre aux Pouvoirs publics les résolutions votées par le Congrès national, accorde aux Pouvoirs publics un délai de quatre mois, ce qui porte la date au 31 juillet. Passé cette date, si les Pouvoirs publics n'ont pas donné satisfaction à ces résolutions, le Congrès vote la grève générale.

Mais cette proposition est atténuée par la suivante, de MM. Basly, Calvignac et des délégués du Nord et du Pas-de-Calais, également adoptée :

Le Congrès décide que le délai de quatre mois accordé aux Pouvoirs publics par la motion Murre est porté à six mois et rappelle qu'en aucun cas la grève générale ne pourra être décidée autrement que par voie de referendum, dans les conditions indiquées par les résolutions déjà votées.

Le Congrès est terminé.

Il va de soi que les grévistes de Montceau furent désappointés en apprenant les décisions du Congrès ; néanmoins, ils décidèrent de continuer la lutte.

Le 15 avril, M. Leygues reçut la délégation des mineurs. Il promit que le Gouvernement demanderait aux Chambres de discuter, dans le plus bref délai possible, les lois relatives aux retraites ouvrières et au travail dans les mines ; il assura qu'il ferait le nécessaire pour faire admettre le roulement par la C<sup>ie</sup> de Blanzay et, en cas de refus, pour procurer du travail aux 430 congédiés de cette C<sup>ie</sup> ; mais il refusa de retirer les troupes détachées à Montceau. En somme, il tint aux mineurs le même langage que M. Waldeck-Rousseau leur avait déjà tenu en février.

M. Leygues tint parole et commença immédiatement ses démarches. La C<sup>ie</sup> de Blanzay refusant d'accepter la méthode du roulement, il chercha, obtint et proposa des emplois aux congédiés. Mais ces emplois, au nombre de plus de 500, pour la plupart bien rétribués, obligerait les Montcelliens à quitter leur pays pour aller dans la Loire et surtout dans le Nord. Et les congédiés refusent actuellement d'accepter ces emplois, qui les feraient s'expatrier, pour ainsi dire.

Il en résulte que la grève dure toujours et que voici les mineurs acculés au referendum du 28 avril. Mais il semble que

plus on approche de cette date, plus les manifestations des intéressés et même des syndicats se font nombreuses contre la grève générale et que celle-ci semble avoir bien peu de chances d'être votée.

### LE SALAIRE DES MINEURS DANS LA LOIRE

La sentence arbitrale Jaurès-Gruner, du 5 janvier 1900, n'a été dénoncée avant le 31 mars dernier par aucune des parties intéressées. Il en résulte que son effet durera au delà du 30 juin 1901, terme extrême de l'accord imposé par elle.

Dans ces conditions, il semble qu'aucune modification ne peut être apportée aux conventions qu'elle a établies, qu'après un préavis de trois mois pendant lesquels le Préfet de la Loire doit provoquer une nouvelle procédure arbitrale.

### L'IMPOT SUR LE CHARBON EN ANGLETERRE

Pour parer au déficit de un milliard causé dans le budget anglais par la prolongation de la guerre du Transvaal, le chancelier de l'Échiquier, sir Michaël Hicks Beach, a fait voter par la Chambre des Communes, le 18 avril dernier, l'établissement d'impôts nouveaux et l'émission d'un emprunt.

Ces impôts portent sur les sucres importés en Angleterre et les charbons exportés à l'étranger.

Chaque tonne de charbon exportée est frappée, en vertu de ce vote, d'un droit de sortie de 1 fr. 25.

A propos de ce droit, le Chancelier de l'Échiquier s'est exprimé ainsi à la Chambre des Communes :

« Le consommateur européen ne peut pas se dispenser d'employer du charbon anglais, malgré les droits d'importation qu'il paie déjà.

» La France a pris, l'année passée, 8 millions 600,000 tonnes de charbon anglais, soit deux millions de plus que les années précédentes, et ce charbon est frappé chez elle d'un droit d'importation de près d'un schilling.

» L'Angleterre jouit d'un monopole pour le charbon, et si un droit d'exportation avait pour résultat d'entraver la vente du charbon à l'extérieur, la consommation du charbon en Angleterre serait à meilleur marché, ou bien l'extraction serait restreinte, de telle sorte que le charbon serait économisé pour l'avenir. »

Cet impôt, qui a été appliqué immédiatement, a provoqué, dans tous les centres miniers anglais, de vives et nombreuses protestations de la part des charbonnages, des exportateurs et même des mineurs. Ceux-ci menacent le gouvernement anglais d'une grève générale si l'impôt n'est pas rapporté.

A la suite des démarches faites auprès de lui, le Chancelier de l'Échiquier a laissé espérer que les charbons exportés en vertu de contrats passés avant le vote de la loi ne seraient pas soumis à la taxe d'exportation ou que celle-ci serait remboursée pour ces charbons.

Il va sans dire que l'émotion produite par cette décision est considérable, non seulement en Angleterre, mais aussi en Europe dans tous les pays importateurs de charbons anglais.



RECHERCHES DE MINES DE COMBUSTIBLES MINÉRAUX EXÉCUTÉES EN 1899 (2<sup>e</sup> tableau)

DÉPARTEMENTS	OBJET ET LIEU DES RECHERCHES			ANNÉES où les recherches ont été commencées	INDICATION SOMMAIRE des travaux en lesquels consistent les recherches	PRINCIPAUX RÉSULTATS CONSTATÉS	QUANTITÉS extraites	ÉTAT D'AVANCEMENT		
	NATURE des substances	ÉTAGES GÉOLOGIQUES des gisements	COMMUNES					Recherches poursuivies de concert avec les services de l'État	Recherches poursuivies de concert avec les services de l'État	Recherches poursuivies de concert avec les services de l'État
Nord . . . . .	Houille.	Terrain houiller.	Warluing.	1899	Sondage arrêté à 334 <sup>m</sup> 60 de profondeur.		»	»	1	
Id.	Id.	Id.	Saint-Saulve.	1899	Sondage parvenu, le 26 mai 1900, à 315 <sup>m</sup> de profondeur.		»	1	»	
Id.	Id.	Id.	Id.	1899	Sondage parvenu, le 26 mai 1900, à 250 <sup>m</sup> de profondeur.		»	1	»	
Pas-de-Calais . . . . .	Id.	Id.	Hersin-Coupiigny.	1896	Le sondage a été commencé en juin 1896; il a atteint la profondeur de 678 mètres.		»	1	»	
Id.	Id.	Id.	Bengin.	1898	Le sondage, commencé en août 1898, a atteint la profondeur de 871 <sup>m</sup> 03.		»	1	»	
Id.	Id.	Id.	Aix.	1899	Ce sondage, commencé le 16 mars 1899, a atteint, au 1 <sup>er</sup> janvier 1900, la profondeur de 329 <sup>m</sup> 25.		»	1	»	
Id.	Id.	Id.	Ourton.	1899	Ce sondage, commencé le 18 avril 1899, a atteint, au 1 <sup>er</sup> janvier 1900, la profondeur de 307 mètres.		»	1	»	
Id.	Id.	Id.	Souchez.	899	Ce sondage, commencé le 28 octobre 1899, a atteint, au 1 <sup>er</sup> janvier 1900, la profondeur de 66 mètres.		»	1	»	
Id.	Id.	Id.	Olhain.	1899	Ce sondage, commencé le 18 décembre 1899, a atteint, au 1 <sup>er</sup> janvier 1900, la profondeur de 63 <sup>m</sup> 50.		»	1	»	
Id.	Id.	Id.	Baraffle.	1899	Le sondage, commencé le 17 janvier 1899, a été arrêté à la profondeur de 204 <sup>m</sup> 35.		»	1	»	
Id.	Id.	Id.	Verdrel.	1899	Sondage commencé en juillet 1899, atteignant 306 mètres de profondeur au 31 décembre.		»	1	»	
Id.	Id.	Id.	Acheville.	1899	Sondage commencé le 1 <sup>er</sup> décembre, atteignant 135 mètres de profondeur au 31 décembre.		»	1	»	
Puy-de-Dôme . . . . .	Id.	Id.	Bois-Bernart.	1896	Deux puits de 96 et 30 mètres, un travers-bancs.		»	1	»	
Id.	Id.	Id.	Joux, Teillhet.	1895	Sondage arrêté à 953 mètres.		»	1	»	
Id.	Anthracite.	Id.	Joux.	1898	Une descente de 40 <sup>m</sup> ; trois puits d'une profondeur totale de 60 <sup>m</sup> ; divers travers-bancs; 45 à 50 <sup>m</sup> d'avancement.		130	1	1	
Id.	Id.	Id.	Langeac, Mirazol, Combrailles, Pontannet.	1899	Un puits d'une quarantaine de mètres; trois tranchées de 7 à 8 <sup>m</sup> de long; une série de sondages sans importance.		50	1	1	
Id.	Houille.	Id.	Puy-St-Gulmier, Sauvagnat.	1899	Un puits de 98 mètres.		»	1	»	
Id.	Id.	Id.	Teillhet.	1899	Un puits de 90 mètres.		»	1	»	
Id.	Id.	Id.	Gouttières.	1899	Un puits de 315 mètres.		»	1	»	
Id.	Id.	Id.	Boitliers (Frelas), St-Frict-de-Champs (Frelas).	1899	Deux sondages; deux puits de 70 mètres chacun.		»	1	»	
Id.	Id.	Id.	Boitliers (Frelas), St-Frict-de-Champs (Frelas).	1899	Ces recherches consistent en un grutage superficiel qui a mis à découvert un affleurement de schistes carbonés de 50 centimètres de puissance au contact des calcaires crétaux. Une galerie en travers-bancs inférieur a été commencée.		»	1	»	
Id.	Houille bitumineuse.	Id.	Pernon-carbonifère.	1899	Un premier puits a rencontré une couche de lignite de 40 <sup>m</sup> d'épaisseur à une profondeur de 5 <sup>m</sup> et a été continué par un sondage. Celui-ci a rencontré une nouvelle couche de lignite qui n'a pas été traversée. Un second puits de 13 <sup>m</sup> est resté dans le stérile; il a été continué par un sondage qui a rencontré, à 7 <sup>m</sup> plus bas, une couche de lignite qui a été traversée sur une épaisseur de 40 <sup>m</sup> .		»	1	»	
Id.	Lignite.	Id.	Sainte-Léocadie, Bourg-Madame.	1899	Quelques fouilles superficielles peu importantes.		»	1	»	
Rhône . . . . .	Anthracite.	Id.	Lambez de terrain houiller dans la microgranite.	1899	Sondage de <i>Faurières</i> , arrêté à 400 mètres de profondeur.		»	1	»	
Saône-et-Loire . . . . .	Houille.	Id.	Pallings, Bragny.	1899	Sondage de <i>Champoux</i> , arrêté à 400 mètres de profondeur.		»	1	»	
Savoie . . . . .	Anthracite graphiteux.	Id.	Séze.	1898	Sondage de <i>Uziy</i> , arrêté à 172 mètres de profondeur. Un 4 <sup>e</sup> sondage attaqué en 1900.		40	1	»	
Id.	Anthracite.	Id.	Montagny.	1899	5 puits de travaux ont été exécutés; le 1 <sup>er</sup> offre un développement de 70 <sup>m</sup> de galeries; le 2 <sup>e</sup> et le 3 <sup>e</sup> sont des galeries de 15 et de 10 <sup>m</sup> , ouvertes sur des affleurements de conches; le 4 <sup>e</sup> et le 5 <sup>e</sup> sont des travers-bancs de 20 <sup>m</sup> et de 14 <sup>m</sup> , avec une galerie en direction de 6 <sup>m</sup> et une descendante de 2 <sup>m</sup> .		16	1	»	
Id.	Anthracite graphiteux.	Id.	Séze.	1899	Deux galeries de 20 et 47 <sup>m</sup> de longueur ont été poursuivies en deux endroits différents.		5	1	»	
Savoie (Haute-). . . . .	Anthracite graphiteux.	Id.	Thorens.	1898	Deux travers-bancs de 11 et 5 <sup>m</sup> de longueur ont été percés dans la forêt de Malgoveret.		4	1	1	



## BULLETIN INDUSTRIEL

### LES HOUILLÈRES A L'EXPOSITION DE 1900<sup>(1)</sup>

#### C<sup>ie</sup> DES MINES DE LA GRAND'COMBE (Gard)

La C<sup>ie</sup> des mines de la Grand'Combe, dont l'exposition se trouve à l'entrée de la section minière, au 1<sup>er</sup> étage du Palais des Mines, est l'une des rares Sociétés houillères qui ont tenu à faire ressortir l'importance que prend, pour elles, l'exploitation proprement dite du gisement au point de vue du travail souterrain. C'est l'art du mineur qu'elle nous montre, se cantonnant, pour ainsi dire, dans l'étude de ce gisement et des méthodes d'exploitation les plus indiquées pour en tirer le meilleur parti possible. L'extraction, la manutention et la préparation des charbons pour la vente ne sont rappelées que par un ensemble, assez complet et remarquable cependant, de vues photographiques des principales installations du jour.

Dans cette exposition, deux objets surtout appellent l'attention des visiteurs. C'est une vitrine renfermant le plan d'ensemble, avec coupes parallèles sur verre, des concessions de la C<sup>ie</sup> des mines de la Grand'Combe dans le Gard et un relief figurant la méthode d'exploitation de la couche Grand'Baume par le puits de la Fontaine.

La C<sup>ie</sup> de la Grand'Combe expose encore :

Des plans d'ensemble et coupe se rapportant aux mines de la Grand'Combe, aux mines de Saint-Jean et Mercoirol et aux mines de lignite de Trets (Bouches-du-Rhône), propriétés de la C<sup>ie</sup> ;

7 tableaux ayant trait à la production houillère de la C<sup>ie</sup> et à l'approvisionnement en charbons de Marseille ;

Des vues panoramiques de la Grand'Combe, de la Levade et de Champclauson ;

Des tableaux de photographies d'installations au jour ;

Des échantillons de combustibles : houilles, cokes, agglomérés, et de fossiles ;

Un panneau d'outils et de lampes employés dans les travaux du fond.

Les coupes sur verre du bassin de la Grand'Combe ont été établies d'après les conclusions de la récente étude de M. Marcel Bertrand sur la formation du bassin du Gard, étude qui a été publiée dans les comptes rendus de l'Académie des Sciences et reproduite par presque tous les journaux spéciaux<sup>(2)</sup>. Elles constituent un remarquable travail qui a vivement intéressé les géologues et les personnes plus particulièrement soucieuses de l'avenir de la Grand'Combe, en leur démontrant que le gisement de la C<sup>ie</sup> est fort riche et très loin d'être épuisé.

Le relief du siège de la Fontaine est admirable. Il est divisé en deux parties : la partie supérieure représente toutes les installations de la surface, la partie inférieure est l'exacte reproduction de la nouvelle méthode d'exploitation de la couche Grand'Baume.

Cette méthode est longuement décrite et détaillée dans le bulletin d'août-septembre 1899 de la Société de l'Industrie minière.

(1) Nos articles sur *Les Houillères à l'Exposition de 1900* seront réunis en un ou plusieurs volumes. On peut, dès maintenant, souscrire à cet ouvrage qui n'aura qu'une seule édition. Pour tous renseignements, écrire aux bureaux de la *Revue Noire*, 33, rue Meurein, Lille.

(2) *Revue Noire*, n° 66 du 18 février 1900.

Le relief montre les trois phases de l'abatage avec le remblayage.

Les échantillons de combustibles exposés comprennent des grelassons, des châtilles lavées, des braisettes lavées, des boulets ou agglomérés, de charbons gras ; des grelassons, des châtilles lavées, des braisettes lavées, des fines lavées, de charbons maigres ; des grelassons, des terres grosses (gailletins), des terres fines (têtes de moineaux), des poussiers et des fines, de lignites de Trets ; des agglomérés en briquettes de 6 et 12 kilos, des agglomérés en rondins, système Evrard, des agglomérés en boulets ovoïdes, enfin du coke métallurgique de diverses grosseurs.

La panoplie d'outils renferme une lampe Fumat, un pic, une hache, un marteau à pointes, une riveline, des bourroirs, une pelle et une masse.

Des dessins ou photographies exposés, les plus intéressants se rapportent à l'installation électrique. (A suivre).

## PETITES NOUVELLES

**Compagnie des chaînes Simplex.** — M. Bagshawe aîné, qui avait fondé à Paris, 43, rue Lafayette, un important établissement commercial pour la construction et la vente d'élevateurs et de transporteurs avec chaînes Simplex, vient de le céder à une Société anonyme dite : Compagnie des chaînes Simplex.

Cette transformation n'apporte aucun changement dans l'organisation technique et commerciale de l'ancienne maison Bagshawe aîné.

**Société générale de Matériel industriel.** — De même, MM. Desprez, Paquet, Savary et Vincent, de Douai, ont transformé leur affaire en Société anonyme au capital de 2.500.000 francs, dont la raison sociale est « Société générale de matériel industriel ». Le siège social reste à Douai.

**Trust des mines de charbon dans l'Illinois.** — D'après des informations provenant de Chicago, neuf cents des mines de charbon de l'Illinois seraient à la veille de se constituer un trust avec un capital de 75.000.000 de dollars, pour soutenir plus aisément la concurrence des mines de Pensylvanie, déjà organisées de cette manière.

Les promoteurs de la nouvelle combinaison espéreraient obtenir, par l'association la diminution des frais généraux et rendre plus aisée la solution des différends éventuels entre les patrons et les 40.000 ouvriers de la Société (dont 37.000 travaillent dans les mines).

**Société française de forages et de recherches minières.** — Cette Société, qui exploite en France depuis peu de temps le procédé Raky, y a déjà exécuté, grâce à son important outillage, un grand nombre de sondages pour la recherche de la houille.

Elle a fait, entre autres : trois sondages à Cransac (Aveyron) pour la Société des Aciéries de France, aux profondeurs de 430, 501 et 550 mètres ; un sondage de 416 mètres à Saint-Gervais-d'Auvergne (Puy-de-Dôme) pour la C<sup>ie</sup> de recherches de houille de Saint-Gervais-d'Auvergne ; un sondage de 505 mètres à Mialet (Gard) pour la Société civile du sondage de Mialet ; deux sondages de 396 mètres et 555 mètres pour les mines d'Albi (Tarn) ; un sondage de 606 mètres à Gardanne (Bouches-du-Rhône) pour la Société nouvelle des charbonnages des Bouches-du-Rhône ; le sondage d'Hersin-Coupigny (Pas-de-Calais) pour les mines de Nœux, arrêté à 215 mètres ; le sondage de Beugin (Pas-de-Calais) pour les mines de Bruay, arrêté à 381 mètres ; le sondage d'Aix-Noulette (Pas-de-Calais) pour la C<sup>ie</sup> des mines de Béthune, en exécution, à 537 mètres au 1<sup>er</sup> février 1901 ; le sondage d'Auby (Nord) pour les mines de l'Escarpelle, en exécution, à 500 mètres au 1<sup>er</sup> février 1901, etc.

La C<sup>ie</sup> des mines de Bruay vient de lui confier, en outre, l'exécution d'un sondage à Labuissière (Pas-de-Calais) en vue de l'établissement d'un nouveau puits dans le faisceau des charbons gras à coke.



**Mines d'Anzein.** — On nous annonce comme imminente la reprise des travaux dans la concession d'Anzein ; un nouveau puits serait foncé sous peu.

## BULLETIN COMMERCIAL

### FRANCE

**Charbons.** — La situation du marché s'est sensiblement améliorée depuis quinze jours. La décision prise par les charbonnages du Nord de la France, de baisser leurs prix d'environ 3<sup>f</sup>, a été bien accueillie par les consommateurs et est venue à point au moment où se relevaient légèrement les cours des charbons anglais. Comme, en même temps, on apprenait le vote, par la Chambre des Communes, d'un droit de sortie de 1<sup>f</sup>25 par tonne de charbon exportée d'Angleterre, les consommateurs n'ont pas hésité à se rapprocher des charbonnages français et les transactions ont repris, en quelques jours, une certaine ampleur qu'on n'était plus habitué à leur voir.

Il était temps d'ailleurs qu'un changement se manifeste dans l'attitude des acheteurs, car, de place en place, des stocks se reformaient dans les mines, stocks dus en grande partie à l'inexécution complète des anciens marchés.

Nous avons signalé depuis longtemps déjà la concurrence faite par les charbons anglais aux produits indigènes. Pour montrer jusqu'à quel point cette concurrence était sérieuse et combien nous avons raison de crier gare, il suffit de dire que des bateaux de charbons anglais ont traversé récemment le bassin houiller du Pas-de-Calais et, chose qui ne s'était jamais vue, ont déposé leurs chargements en plein cœur du bassin. Actuellement, cette concurrence est bien moins dangereuse, puisque, si l'on tient compte du droit de sortie sur les charbons anglais, la maison Durot, de Lille, livre les menus à vapeur de Newcastle à 15<sup>f</sup>85, les menus à coke à 18<sup>f</sup>85, le tout-venant à vapeur de Newcastle à 21<sup>f</sup>65, les menus à vapeur de Cardiff à 17<sup>f</sup>25 franco sur bélandres à Dunkerque ou Calais, ce qui équivaut largement aux nouveaux prix des charbonnages français, sauf cependant pour les menus de Newcastle.

Les charbons belges sont maintenant ceux qui peuvent faire le plus de tort aux charbons français et notre bulletin de Belgique démontre qu'il faut s'attendre sous peu à une vive concurrence de leur part.

En résumé, dans le Nord de la France, le marché charbonnier semble actuellement en bonne position, les affaires étant devenues beaucoup plus faciles pour les charbons industriels aux nouveaux prix de base que nous avons fait connaître dans notre dernière revue, c'est-à-dire 19<sup>f</sup> les fines grasses à 4 et 5 centimètres, 20<sup>f</sup> le tout-venant industriel à 25 % de gros, 21<sup>f</sup> le tout-venant à 35 %, 22<sup>f</sup> le tout-venant à 45 % ; les charbons maigres valent 2<sup>f</sup> de moins. Parmi les charbons pour foyers domestiques, les marques spéciales et réputées, comme celle d'Ostricourt, font toujours prime sur le marché ; les autres, en dépit des avantages accordés à l'enlèvement de ces charbons pendant la saison d'été, sont moins recherchés et des stocks se forment un peu partout. Bruay surtout est obligé de mettre en tas. Les têtes de moineaux sont à 33<sup>f</sup>, les gailletins à 32<sup>f</sup>, les gros et gailleteries à 31<sup>f</sup>, le criblé à 5 centimètres à 30<sup>f</sup>, les braisettes à 26<sup>f</sup>.

On ne fait absolument rien en coke actuellement, les anciens marchés ne sont même pas exécutés intégralement.

Voici, en wagons de 10 tonnes, les chiffres des expéditions de combustibles minéraux des mines du Nord et du Pas-de-Calais, pour la première quinzaine d'avril (12 jours de travail en 1901 comme en 1900).

PROVENANCES	1901	1900	Différence 1901
Département du Nord . . . . .	9.377	11.072	— 1.695
» du Pas-de-Calais . . . . .	27.204	31.913	— 4.709
Totaux . . . . .	36.581	42.985	— 6.404

La moyenne des expéditions par jour ouvrable de cette quinzaine a été de 3.048 wagons contre 3.582 en 1900. La réduction atteint 14.5 0/0.

Voici les résultats du mouvement commercial des combustibles minéraux pendant les trois premiers mois des années 1899, 1900 et 1901.

COMMERCE SPÉCIAL, C'EST-A-DIRE QUANTITÉS LIVRÉES A LA CONSOMMATION

### IMPORTATIONS

		1901	1900	1899	
		Tonnes.	Tonnes.	Tonnes.	
HOUILLE	CRUE	Angleterre.....	1.882.800	1.882.890	1.473.690
		Belgique.....	981.360	1.092.750	913.500
		Allemagne.....	157.720	185.000	171.300
		Divers.....	16.280	9.430	1.310
		TOTAUX.....	3.038.240	3.170.070	2.559.800
HOUILLE	COKE	Belgique.....	156.090	181.240	157.050
		Allemagne.....	223.050	180.020	171.640
		Divers.....	15.770	11.610	6.280
		TOTAUX.....	394.910	372.870	334.970
Goudron et brai de houille.....		54.062	55.684	55.573	

### EXPORTATIONS

HOUILLE	CRUE	Belgique.....	86.060	148.700	136.000
		Italie.....	3.090	4.140	4.230
		Suisse.....	30.210	49.150	47.380
		Turquie.....	—	—	1.100
		Egypte.....	—	—	30
		Algérie.....	10	410	30
		Divers.....	10.960	28.130	27.420
		Approvisionnement français.....	43.750	59.740	52.310
		de navires étrangers.....	10.150	13.810	14.880
		TOTAUX.....	184.230	304.070	283.380
Coke.....		10.000	22.990	16.020	
Cendres de coke.....		1.090	450	730	
Goudron et brai de houille.....		5.165	5.271	5.431	

La réduction de la consommation commence enfin à se faire sentir sur nos importations qui accusent, pour le premier trimestre de l'année, une diminution de 132.000 t. sur celles du trimestre correspondant de l'année dernière. Cette réduction provient d'une perte de 28.000 t. dans les envois de l'Allemagne et d'une autre de 111.000 t. dans ceux de la Belgique, les expéditions de l'Angleterre n'ayant encore rien perdu et celles des États-Unis ayant au contraire progressé de près de 7.000 t., soit de près de 80 0/0.

Les exportations des États-Unis en France sont en progrès très sensible, mais il est bon de remarquer qu'elles avaient été de 76.000 t. pour l'année 1900 tout entière, et qu'en admettant qu'elles se maintiennent toute l'année 1901 aux conditions actuelles elles ne dépasseraient pas 65.000 t. Elles vont d'ailleurs en diminuant, puisque pour le mois de mars elles n'ont



été que de 3.370 t., alors qu'en décembre dernier elles étaient encore de 5.800 t. Pour le moment, la concurrence sérieuse des charbons américains en France apparaît donc encore comme une chimère ; les charbons livrés actuellement n'ont été achetés aux Etats-Unis que par suite de l'extrême pénurie de combustibles qui s'est manifestée l'année dernière en France et en Angleterre. Peut-être cette situation changera-t-elle lorsque la flotte en construction des cargo-boats destinés à l'exportation des charbons américains naviguera, mais c'est assez peu probable.

Pendant le premier trimestre 1901, l'Angleterre nous a fourni le même tonnage que pendant le trimestre correspondant de 1900, mais pour le mois de mars seul ses expéditions n'ont été que de 608.530 t. en 1901, contre 710.860 t. en 1900, soit une réduction de 102.330 t. ou de 14.3 0/0. Il est évident que la hausse des prix des charbons anglais et le nouvel impôt sur les charbons exportés vont enrayer très fortement les expéditions sur notre pays, qui, d'ailleurs, auraient été déjà réduites par le seul fait de la baisse consentie par les charbonnages français.

Dans les conditions actuelles, les arrivages de charbons anglais dans la moitié nord de la France, qui s'étaient tant développés l'année dernière, doivent rapidement diminuer dans des proportions considérables. Mais il est possible, d'autre part, que la diminution, d'ailleurs générale, du tonnage exporté d'Angleterre fasse constituer dans ce pays de nouveaux stocks, qui, à leur tour, pèseront sur le marché et feront redescendre les cours des charbons anglais.

En mars, la Belgique ne nous a envoyé que 321.220 t. de houille, au lieu de 426.720 t. en 1900, soit une réduction de 105.550 t. ou de près de 25 0/0, ce qui tendrait à prouver que les charbonnages du Hainaut ne se débarrassent pas aussi bien qu'ils le disent des quantités dont ne veulent plus les métallurgistes belges. Douç, formation de stocks dans le Hainaut, et probablement, bientôt nouvelle baisse de prix.

Pendant le mois de mars, l'Allemagne nous a fourni 76.470 t. de houille contre 69.600 t. en mars 1901. Les efforts des charbonniers allemands pour augmenter leurs envois en France semblent donc réussir à leur gré. La clientèle des métallurgistes de l'Est échappe de plus en plus aux charbonnages français, car l'Allemagne a, en outre, expédié en France, pendant le premier trimestre de l'année, 43.000 t. de coke de plus que l'année dernière, ce qui est assez bizarre si l'on pense que les mêmes métallurgistes de l'Est ne prennent pas, chez les fabricants français, toutes les quantités qu'ils devraient prendre, en exécution des contrats qu'ils ont passés l'année dernière avec ces fabricants.

D'Angleterre, nous avons également reçu environ 4.000 t. de coke de plus que l'année dernière pendant le trimestre écoulé, mais la Belgique nous en a expédié 25.000 t. de moins, ce qui laisse, en résumé, pour le premier trimestre, un excédent de cokes importés de 22.000 t. par rapport à l'année dernière. Et pendant ce temps, la production des cokes français diminue !

Nos exportations de houille sont en déficit sur tous nos débouchés. Par rapport aux trois premiers mois de l'année dernière, la perte est de 119.840 t. ou de 39 0/0.

La réduction de nos exportations compense celle des importations.

Il en est de même pour nos exportations de coke, qui sont réduites de plus de 50 0/0.

\* \* \*

Les frêts sont en baisse de 0<sup>fr</sup>25 au départ du bassin houiller. On traite à 5<sup>fr</sup>50 de Lens pour Paris et avec 0<sup>fr</sup>25 à 0<sup>fr</sup>50 de plus pour les autres rivages. St-Quentin 2<sup>fr</sup>50, Dunkerque 1<sup>fr</sup>10, Reims 4<sup>fr</sup>, Nancy 6<sup>fr</sup>. Niera-t-on encore maintenant l'influence de la loi de l'offre et de la demande : moins de charbons à transporter, d'où baisse forcée des prix. Pourquoi n'en rend-on pas les Compagnies houillères responsables ?

## BELGIQUE

**Charbons.** — L'administration des chemins de fer de l'État a définitivement approuvé les résultats de la dernière adjudication de combustibles, mais elle a accepté également 10 lots de charbons anglais. D'une façon générale, on considère cette décision comme un avertissement donné aux charbonnages en vue d'une seconde adjudication qui, pense-t-on, ne se fera pas longtemps attendre.

Les prix sont maintenus dans les limites que nous avons indiquées dans notre dernier bulletin et semblent assez fermes à ces nouvelles conditions, mais les contrats avec les métallurgistes et les autres acheteurs sont toujours très difficiles à obtenir. Les métallurgistes de Charleroi ont à peu près totalement abandonné les charbons flambants du rayon de Mons, les cours de 18<sup>fr</sup> pour les tout-venants et de 16<sup>fr</sup> pour les fines ne les tentant nullement. On dit bien que les charbonnages du Flénu ne s'en préoccupent pas outre mesure, attendu que le Nord de la France absorbe facilement le disponible qui résulte de cette nouvelle attitude des métallurgistes, mais cependant, d'après les statistiques publiées les exportations vers ce pays sont plutôt en diminution, relativement à celles de l'année dernière.

La consommation se restreint d'ailleurs encore puisque le nombre des hauts-fourneaux arrêtés s'accroît continuellement. Sur 41 hauts-fourneaux existant en Belgique, il n'y en a plus actuellement que 20 en marche. On estime que pour le 1<sup>er</sup> trimestre de l'année courante, la production totale de la fonte a été inférieure d'environ 85.000 t., dont 36.500 t. pour le seul mois de mars, à celle du trimestre correspondant de 1900.

Or, on ne songe en aucune façon à rallumer les hauts-fourneaux éteints, c'est donc 36.500 t. de fonte par mois qui seront produites en moins pendant un temps indéterminé ; mais 36.500 t. de fonte nécessitent autant de tonnes de coke qui représentent environ 51.000 t. de houille. La transformation de cette fonte en fers et aciers travaillés demandant également sensiblement le même tonnage de houille ; c'est donc, par le seul fait de cette non-production, 100.000 t. de houille par mois qui deviennent disponibles sur le marché, et cela à l'approche de l'été où la consommation domestique est presque nulle.

Dans ces conditions, il semble impossible que les prix des combustibles puissent se maintenir longtemps. Des concessions seront donc encore vraisemblablement accordées sous peu aux métallurgistes — ce qui, d'ailleurs n'améliorera peut-être pas beaucoup leur situation et de grands efforts seront encore certainement tentés en vue d'accroître l'exportation : c'est naturellement vers la France que ces efforts se feront le plus vivement sentir.

Bien que l'hiver long et tardif que nous avons subi ait entretenu la fermeté des cours des charbons domestiques, les produc-



teurs de Charleroi ont baissé de 3<sup>f</sup> les prix de l'an dernier sur les charbons demi-gras calibrés, les autres conditions restant les mêmes ; malgré cette baisse, les contrats avec les consommateurs français se renouvellent assez difficilement car ceux-ci espéraient une réduction plus importante.

Les houilles et gailleteries sont à 31<sup>f</sup>, les gailletins à 33<sup>f</sup>, les têtes de moineaux de 32<sup>f</sup> à 35<sup>f</sup> suivant la grosseur et la qualité ; le gros tout-venant varie de 20 à 25<sup>f</sup>. Les briquettes valent 21 à 22<sup>f</sup>.

Pour le coke de haut-fourneau, on cite les cours encore nominaux de 18 à 19<sup>f</sup>, les métallurgistes offrant 15 et 16<sup>f</sup>. On croit qu'une entente s'établira sous peu entre le syndicat et les acheteurs ; en attendant, la Société de Halanzy vient encore d'éteindre un haut-fourneau.

Ci-dessous, le tableau du mouvement commercial de la houille et du coke pour les trois premiers mois des années 1901 et 1900.

PROVENANCES	IMPORTATIONS HOUILLE		COKE	
	1901 tonnes.	1900 tonnes.	1901 tonnes.	1900 tonnes.
Allemagne . . .	358.929	400.884	42.018	49.950
Angleterre . . .	175.233	322.421	3.887	10.887
France . . . . .	87.790	138.491	2.022	7.001
Pays-Bas . . . .	8.857	8.691	—	—
Divers . . . . .	17	217	1.640	1.429
Totaux . . . . .	630.826	870.704	49.567	69.267

DESTINATIONS	EXPORTATIONS			
	1901 tonnes.	1900 tonnes.	1901 tonnes.	1900 tonnes.
Allemagne . . .	61.413	48.860	27.754	25.938
Angleterre . . .	8.340	21.042	—	—
France . . . . .	832.650	930.829	142.934	164.579
Pays-Bas . . . .	49.404	80.001	7.378	12.065
Luxembourg . . .	50.278	116.035	33.771	67.000
Suisse . . . . .	24.340	28.780	70	13.230
Etats-Unis . . .	12.090	11.790	1.070	600
Chili . . . . .	4.050	6.180	—	—
Russie . . . . .	120	740	—	—
Italie . . . . .	375	—	1.165	1.032
Divers . . . . .	40.836	16.636	1.291	262
Totaux . . . . .	1.049.596	1.260.893	215.433	284.704

La navigation est interrompue sur la Meuse et reprise sur la Sambre. Pour les frets, on doit enregistrer une nouvelle baisse de 0<sup>f</sup>25 sur Paris ; on paie de Charleroi, douane comprise : Paris, 7<sup>f</sup>80, Montargis et Montereau 9<sup>f</sup>35, Rouen 7<sup>f</sup>80, Compiègne 6<sup>f</sup>05, Nancy 6<sup>f</sup>50, Épinal 7<sup>f</sup>.

**Fontes, fers et aciers.** — La petite amélioration déjà signalée persiste. Les fers n° 2 sont à 14<sup>f</sup> et les poutrelles à 13<sup>f</sup>50 pour le pays. A Anvers, les poutrelles sont cédées de 12<sup>f</sup>50 à 13<sup>f</sup> pour l'exportation et on paie de 13<sup>f</sup>50 à 14<sup>f</sup>50 pour le pays.

\* \* \*

M. Harzé, directeur général des mines de Belgique, a demandé sa mise à la retraite ; il est remplacé par M. de Jaer, inspecteur général des mines à Mons.

## ANGLETERRE

**Charbons.** — Les transactions sont nombreuses sur le marché des frets. A Cardiff, les cours sont fermes, mais sur la Tyne et la Clyde, le tonnage offert dépasse la demande et les cours sont moins bien soutenus.

On a coté pendant la quinzaine écoulée :

De la Tyne : Saint-Nazaire 1.800 t., 5<sup>f</sup> charbon, 7<sup>f</sup>50 coke ; Hambourg 1.250 t. à 5<sup>f</sup> ; Alger 3.000 t. à 7<sup>f</sup>50 ; Havre 1.250 t. à 4<sup>f</sup>85 et 5<sup>f</sup>15 ; Marseille 3.500 t. à 8<sup>f</sup>75 ; Dunkerque 1.300 t. à 4<sup>f</sup>75 ; Caen 750 t. à 6<sup>f</sup>25.

De Cardiff : Saint-Brieuc 6<sup>f</sup>875 ; Saint-Nazaire 4<sup>f</sup>875, 4<sup>f</sup>75 ; Cette 1.300 t. à 10<sup>f</sup>50 ; Marseille 2.500 t. à 9<sup>f</sup>75 ; Brest 1.500 t. à 5<sup>f</sup> ; Havre 1.350 t. à 5<sup>f</sup>30 ; Marseille 1.950 t. à 9<sup>f</sup>75, 3.900 t. à 9<sup>f</sup>625, 1.000 t. à 9<sup>f</sup>50 ; Saint-Servan 1.500 t. à 5<sup>f</sup>30 ; Anvers 1.300 t. à 5<sup>f</sup>625 ; Havre 1.200 t. à 5<sup>f</sup>15, 1.900 t. à 5<sup>f</sup> ; Sables-d'Olonne 5<sup>f</sup>75 ; Charente 5<sup>f</sup>75 ; Rouen 6<sup>f</sup>55 ; Philippeville 10<sup>f</sup> charbon, 11<sup>f</sup> briquettes ; Oran 8<sup>f</sup>50 charbon, 9<sup>f</sup>50 briquettes ; Bordeaux 6<sup>f</sup> ; Saint-Nazaire 5<sup>f</sup> ; Bordeaux 6<sup>f</sup>, 5<sup>f</sup>75 ;

De Blyth : Anvers 1.200 t. à 5<sup>f</sup> ; Havre 1.200 t. à 4<sup>f</sup>85 ; Calais 900 t. à 5<sup>f</sup> ; Rouen 1.050 t. à 6<sup>f</sup>25.

De Swansea : Saint-Servan 600 t. à 6<sup>f</sup> ; Bordeaux 1.100 t. à 5<sup>f</sup>75 charbon, 6<sup>f</sup>25 briquettes ; Caen 700 t. à 6<sup>f</sup>, 5<sup>f</sup>625.

Les transactions ont diminué d'intensité pendant les jours de fête, mais les bruits qui couraient alors, d'après lesquels le Gouvernement avait l'intention d'établir une taxe sur les charbons exportés afin de parer en partie au déficit du budget, ont ramené rapidement les acheteurs étrangers qui ont cherché à se couvrir, autant que possible, avant l'application de cette taxe. La demande a augmenté et les cours ont progressé à nouveau. Actuellement, les affaires sont beaucoup plus calmes depuis que la taxe d'exportation a été votée, car il s'agit de savoir qui, des vendeurs ou des acheteurs, va supporter l'effet de cette taxe.

A Newcastle, le meilleur Northumberland pour vapeur a fait 15<sup>f</sup>625 à 16<sup>f</sup>25 la tonne f. b. Tyne, en avance de 0<sup>f</sup>625 ; les menus à vapeur sont fermes de 7<sup>f</sup>50 à 8<sup>f</sup>125, en reprise de 0<sup>f</sup>25 à 0<sup>f</sup>625. Le charbon à gaz reste ferme à 12<sup>f</sup>50. Le charbon tout-venant non criblé s'obtient de 11<sup>f</sup>875 à 12<sup>f</sup>50, en hausse de 0<sup>f</sup>32. Le charbon domestique vaut de 17<sup>f</sup>50 à 20<sup>f</sup> pour les premiers choix et de 15<sup>f</sup> à 16<sup>f</sup>25 pour les seconds. Le coke de haut-fourneau est en meilleure demande et s'avance de 0<sup>f</sup>625 à 1<sup>f</sup>25 entre 17<sup>f</sup>50 et 18<sup>f</sup>75 la tonne rendue aux hauts-fourneaux de la Tees ; le coke de fonderie est ferme de 21<sup>f</sup>25 à 22<sup>f</sup>50 f. b. Tyne. Le charbon à coke gagne 0<sup>f</sup>625 à 11<sup>f</sup>875 la tonne.

Dans le Yorkshire, le marché est ferme. La demande est bonne, sauf, peut-être, en charbons domestiques, par suite de la saison d'été dans laquelle nous allons entrer.

A Cardiff, les prix sont fermes sans changement, la demande continue à être bonne ; la marine italienne a traité pour 30.000 t. de charbons de vapeur et les chemins de fer portugais pour 40.000 t. La semaine dernière on a vendu la meilleure qualité de charbon de vapeur jusqu'à 21<sup>f</sup>875 ; actuellement on traite de 20<sup>f</sup>625 à 21<sup>f</sup>25 la tonne. Un contrat de 10.000 t., à livrer pendant les prochains mois, a été passé à 20<sup>f</sup> f. b. Cardiff. Les bons seconds choix sont cédés de 20<sup>f</sup> à 20<sup>f</sup>30, les seconds ordinaires à 19<sup>f</sup>375 et la 3<sup>e</sup> qualité de 18<sup>f</sup>45 à 18<sup>f</sup>75 la tonne. Par suite de la réduction de la production, les menus sont très fermes ; les meilleurs valent 9<sup>f</sup>375 à 10<sup>f</sup>, la 2<sup>e</sup> qualité 8<sup>f</sup>125 à 8<sup>f</sup>45. Les demi-gras de Monmouthshire se tiennent de 18<sup>f</sup>75 à 19<sup>f</sup> pour la 1<sup>re</sup> qualité, de 17<sup>f</sup>80 à 18<sup>f</sup>125 pour la 2<sup>e</sup> et à 16<sup>f</sup>875 pour la 3<sup>e</sup>, le tout par tonne f. b. Cardiff. La C<sup>ie</sup> Great Southern and Western Railways, d'Irlande, a traité pour 120.000 t. de charbon criblé du Monmouthshire, à livrer dans les douze prochains mois, au prix de 15<sup>f</sup>625 f. b. Newport ; ce prix est en diminution de 9<sup>f</sup> par tonne sur le prix moyen payé l'année dernière par la même C<sup>ie</sup>. En charbons bitumineux Rhondda n° 3, la demande est un peu faible ; on cote : gros 19<sup>f</sup>375 à 20<sup>f</sup>, tout-venant 16<sup>f</sup>25 à 16<sup>f</sup>875, menus 13<sup>f</sup>125. Pour le



Rhondda n° 2, on fait : gros 16<sup>f</sup>25, tout-venant 11<sup>f</sup>25, le menu est plus ferme de 7<sup>f</sup>50 à 8<sup>f</sup>125 la tonne. La meilleure qualité de briquettes vaut 18<sup>f</sup>75 à 19<sup>f</sup>375 et la 2<sup>e</sup> qualité 17<sup>f</sup>50 à 17<sup>f</sup>80. Le meilleur coke de fonderie est assez ferme de 22<sup>f</sup>50 à 23<sup>f</sup>125 la tonne.

A Swansea, on cote l'anhracite : 1<sup>re</sup> qualité 25<sup>f</sup> à 27<sup>f</sup>50, 2<sup>e</sup> qualité 19<sup>f</sup>375 à 20<sup>f</sup>625, menus 5<sup>f</sup>625 à 6<sup>f</sup>25. Les briquettes vont de 16<sup>f</sup>875 à 17<sup>f</sup>50. Le meilleur coke de fonderie fait 22<sup>f</sup>50 à 25<sup>f</sup> et le coke de haut-fourneau 19<sup>f</sup>375.

Ci-dessous, les chiffres des exportations de combustibles minéraux de la Grande-Bretagne pour le mois de mars et les trois premiers mois des années 1900 et 1901 en tonnes de 1.016 kilos :

DESTINATIONS	Mois de Mars		Trois premiers mois	
	1900	1901	1900	1901
Russie . . . . .	62.468	44.840	156.800	115.562
Suède . . . . .	105.014	102.379	400.126	291.741
Norvège . . . . .	126.369	106.799	373.033	287.652
Danemarck . . . . .	138.306	153.497	416.276	439.926
Allemagne . . . . .	506.320	391.838	1.401.470	912.521
Hollande . . . . .	177.137	99.178	380.285	250.344
France . . . . .	809.475	721.456	2.200.061	2.024.760
Portugal . . . . .	111.558	50.256	256.055	170.718
Espagne . . . . .	252.404	235.137	700.099	765.051
Italie . . . . .	519.577	464.869	1.362.852	1.357.727
Turquie . . . . .	29.590	41.303	105.007	106.445
Egypte . . . . .	218.812	187.653	570.132	521.144
Bésil . . . . .	71.905	80.649	200.123	214.423
Gibraltar . . . . .	48.634	21.363	100.533	69.389
Malte . . . . .	52.440	18.619	115.387	102.408
Indes anglaises . . . . .	42.954	63.786	164.501	146.861
Divers . . . . .	580.666	558.221	1.672.005	1.543.379
TOTAUX . . . . .	3.853.549	3.341.843	10.274.745	9.320.051

**Fontes, fers et aciers.** — Les affaires en fonte sont devenues beaucoup plus actives, la demande semble en ce moment dépasser la production à Middlesbrough ; les stocks des producteurs se réduisent rapidement. Partout les salaires des ouvriers sont fortement réduits. La fonte Cleveland n° 3 se vend encore 56<sup>f</sup>55 pour prompt livraison, la fonte d'affinage et la fonte n° 4 valent 54<sup>f</sup>70, la fonte truitée est cédée à 54<sup>f</sup>40 et la fonte blanche à 54<sup>f</sup>. Les numéros mélangés de fonte hématite sont vendus 68<sup>f</sup>75. A Middlesbrough, les exportations sont satisfaisantes ; pour la 1<sup>re</sup> quinzaine d'avril, elles sont supérieures à celles de l'année dernière.

A Glasgow, les prix sont également bien soutenus.

En résumé, le marché sidérurgique est plus ferme, les nouvelles des États-Unis étant plus satisfaisantes.

## BULLETIN FINANCIER

**COUPONS DÉTACHÉS.** — 1<sup>er</sup> avril : Société métallurgique d'Amiens, coupon n° 40, 20 fr. net. — Fonderies Durot-Binault, coupon n° 7, brut 6 fr., net 5 fr. 40. — Chaudronneries du Nord de la France (actions), coupon n° 3, brut 33 fr. 20 net : nominative, 31 fr. 87, porteur, 30 fr. 77. — Chaudronneries du Nord de la France (parts de fondateur), coupon n° 3, brut 14 fr. 70, net 13 fr. 72.

2 avril : Mines de la Chapelle-sur-Dun, 72 fr. par action.

15 avril : Houillères de Montrambert et de la Béraudière, coupon n° 87, brut 27 fr., net : nominative, 25 fr. 92, porteur, 24 fr. 98.

**COUPONS ANNONCÉS.** — 1<sup>er</sup> mai : Dourges, dividende 1900, coupon n° 7, brut 1000 fr., net : nominative 960 fr., porteur 908 fr. 75. — Dourges (le centième), brut 10 fr., net : 9 fr. 05. — Liévin 30 fr. — Mines de la Loire, coupon n° 82, brut 10 fr., net : nominative 9 fr. 60, porteur 9 fr. 07. — Mines de la Péronnière, dividende 1900, 28 fr., dont 6 fr. déjà payés.

15 mai : Béthune 50 fr. — Vicoigne 500 fr.

1<sup>er</sup> juillet : Anzin 160 fr.

## CHARBONNAGES DAHLBUSCH

Les actionnaires de la Société des charbonnages Dahlbusch désireux d'obtenir un compte rendu de la dernière Assemblée générale peuvent s'adresser aux bureaux de la *Revue Noire*, 33, rue Meurein, Lille. On leur en fera aussitôt parvenir un exemplaire.

### Houillères de Montrambert et de la Béraudière

Ci-dessous un extrait du rapport du Conseil d'administration à l'assemblée générale du 29 mars 1901, sur l'exercice 1900 :

La paix que devait nous assurer la sentence arbitrale du 5 janvier 1900 s'est heureusement maintenue pendant toute la durée de l'exercice. Malgré les charges nouvelles qu'elle nous impose, elle nous a permis de profiter dans de bonnes conditions de la situation exceptionnelle du marché charbonnier.

Vous savez quelle a été, dans cette période, l'intensité de la demande de la part du commerce et de l'industrie. Bien que la production des houillères n'ait faibli nulle part, il a suffi qu'elle ne fût pas en mesure de suivre les progrès de la consommation pour donner lieu à une véritable panique ; les industriels ont craint de manquer de combustible et ont forcé leurs demandes sans discuter les prix.

Une situation aussi tendue ne pouvait manquer d'être suivie d'une réaction ; et en effet, au début de 1901, l'activité industrielle semble se ralentir. La métallurgie, la construction mécanique font entendre des plaintes ; en même temps, les frets diminuent et les charbons étrangers pénètrent plus abondamment. Cependant, il ne semble pas qu'il y ait lieu de craindre pour l'écoulement des nôtres ; les usines à gaz, les verreries, les industries à gazogènes auxquelles nos charbons conviennent d'une façon toute particulière, nous enlèvent toujours d'importants tonnages ; les marchés renouvelés pour 1901 engagent la plus grande partie de notre production et le placement du reste ne nous cause, pour le moment, aucune préoccupation.

Nous pourrions donc envisager le prochain exercice avec une certaine quiétude si l'agitation qui a régné ces derniers mois, dans nombre de houillères, n'était toujours là comme une menace. Nos ouvriers sont bien traités ; nous souhaitons, pour eux comme pour nous, qu'ils n'écoutent pas de fallacieux conseils.

**Production.** — La production des deux dernières années a été également affectée par la grève qui a sévi pendant la dernière semaine de l'une et la première de l'autre ; elle a coûté de 10.000 à 11.000 tonnes à chaque exercice.

Dans ces conditions, la production de 1900 est montée à 737.000 t. Celle de 1899 s'était arrêtée à 731.000 t. Ce qui fait une augmentation de 6.000 t.

Si minime soit-elle, cette augmentation témoigne hautement en faveur des efforts de notre personnel pour entretenir une extraction intensive dans un champ d'exploitation difficile et d'étendue restreinte. Le chiffre de 1900 est le plus élevé de ceux que nous avons eus à vous transmettre depuis l'origine de la Société.

Cette extraction s'est partagée à peu près également entre les deux groupes de Montrambert et de la Béraudière. L'état florissant du marché nous a permis d'en écouler une plus forte pro-



# GÉNÉRATEURS BELLEVILLE

1849 \* GRAND PRIX 1889 \* 1900

Brevetés S. G. D. G.

## Exemples d'applications dans les Etablissements Métallurgiques et Miniers

**SOCIÉTÉ DES MINES & Fonderies de ZINC de LA VIEILLE-MONTAGNE**  
De 1868 à 1898. — 49 générateurs d'ensemble 52.930 kilos de vapeur à l'heure.

**COMPAGNIE DES Fonderies & Forges de TERRE-NOIRE, LA VOULTE & BESSÈGES**  
De 1872 à 1887. — 41 générateurs d'ensemble 30.200 kilos de vapeur à l'heure.

**COMPAGNIE HOULLÈRE de BESSÈGES**  
De 1875 à 1897. — 13 générateurs d'ensemble 41.500 kilos de vapeur à l'heure.

**COMPAGNIE DES MINÉRAIS de FER MAGNÉTIQUE de MOKTA-EL-HADID**  
De 1876 à 1895. — 11 générateurs capables de produire 9.200 kilos de vapeur à l'heure.

**COMPAGNIE FRANÇAISE des MÉTAUX** (Anciens Etablissements LIVEISSIÈRE)  
De 1877 à 1898. — 13 générateurs d'une production totale de 25.250 kilos de vapeur à l'heure.

**SOCIÉTÉ des HAUTS-FOURNEAUX & Forges de DENAIN & D'ANZIN**  
De 1879 à 1891. — 15 générateurs d'ensemble 33.200 kilos de vapeur à l'heure.

**LES FILS de PEUGEOT FRÈRES à VALENTIGNEY**  
De 1879 à 1898. — 9 générateurs capables de produire 18.950 kilos de vapeur à l'heure.

**SOCIÉTÉ AUTRICHIENNE-HONGROISE des CHEMINS de FER de L'ÉTAT**  
De 1884 à 1890. — 12 générateurs d'ensemble 20.700 kilos de vapeur à l'heure.

**SOCIÉTÉ ANONYME des FABRIQUES de MIÈRES (ESPAGNE)**  
De 1882 à 1900. — 8 générateurs d'une puissance de production de 11.850 kilos à l'heure.

**FORGES de L'ADOUR AU BOUCAU**  
*Compagnie des Hauts-Fourneaux, Forges et Acieries de la Marine et des Chemins de Fer*  
De 1884 à 1898. — 16 générateurs d'une production totale de 37.100 kilos de vapeur à l'heure.

**COMPAGNIE des MINES de VICOIGNE & de NŒUX**  
De 1888 à 1899. — 11 générateurs d'ensemble 27.800 kilos de vapeur à l'heure.

**COMPAGNIE des FOURS à COKE du NORD & des MINES d'AZINCOURT à DOUAI**  
De 1891 à 1900. — 2 générateurs d'ensemble 5.250 kilos de vapeur à l'heure.

**SOCIÉTÉ ANONYME des MINES de CARMAUX**  
De 1894 à 1899. — 8 générateurs pouvant produire ensemble 25.400 kilos de vapeur à l'heure.

**SOCIÉTÉ FRANÇAISE d'ÉLECTRO-MÉTALLURGIE. USINE de DIVES (CALVADOS)**  
De 1895 à 1897. — 5 générateurs d'ensemble 15.000 kilos de vapeur à l'heure.

**SOCIEDAD HULLERA ESPANOLA, MINES d'ALLER (ESPAGNE)**  
1897. — Un générateur de 3.750 kilos de vapeur à l'heure.

**SOCIÉTÉ des MINES de LENS**  
1898 et 1899. — 5 générateurs d'ensemble 15.250 kilos de vapeur à l'heure.

**COMPAGNIE des MINES de BÉTHUNE**  
1898 et 1899. — 6 générateurs d'ensemble 18.000 kilos de vapeur à l'heure.

**COMPAGNIE des MINES de L'ESCARPELLE**  
1898. — 2 générateurs d'ensemble 6.700 kilos de vapeur à l'heure.

**COMPAGNIE des Forges de CHAMPAGNE**  
1899. — 2 générateurs d'ensemble 6.000 kilos de vapeur à l'heure.

**COMPAGNIE des MINES d'ANICHE**  
1899. — 12 générateurs d'ensemble 31.200 kilos de vapeur à l'heure.  
**SOCIÉTÉ des HAUTS-FOURNEAUX & Fonderies du VAL d'OSNE**  
1899-1900. — 2 générateurs d'ensemble 2 100 kilos de vapeur à l'heure, etc., etc.

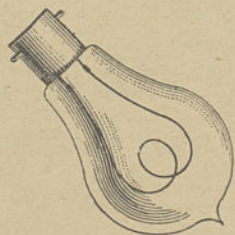
TYPE SPÉCIAL POUR L'UTILISATION DES CHALEURS PERDUES DES FOURS à COKE, DES FOURS à SOUDER, à RÉCHAUFFER & à PUDDLER

Envoi franco de renseignements généraux

**DELAUNAY BELLEVILLE & C<sup>ie</sup>, à St-Denis-sur-Seine**

ADRESSE TÉLÉGRAPHIQUE : BELLEVILLE. SAINT-DENIS-SUR-SEINE

(46)



## LAMPES à INCANDESCENCE

*Lampes de tous Voltages*

DE 2 A 250 VOLTS & DE 1 A 100 BOUGIES

Lampes de fantaisie

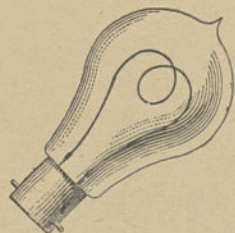
## DUTHOIT & LIBAUD

Appareils en verre soufflé pour Laboratoires

FABRICATION SPÉCIALE

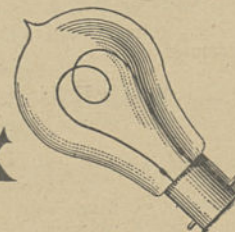
sur dessins ou modèles

Lampes de couleur



**USINE & BUREAUX à CROIX**

PRÈS LILLE



(48)





## BARRETTES

Chapeaux en cuir pour Mineurs

# BEUSCART-BECQUET

62, Rue de Flandre, 62

· LILLE ·

Fabrique spéciale de BARRETTES en cuir embouti d'une seule pièce, ou cousues de deux pièces, ceintures de mineurs, Tours de têtes, etc., etc.

ENVOI D'ÉCHANTILLONS SUR DEMANDE

COURROIES EN TOUS GENRES

(53)

## J.-B. VIDELAINE

ENTREPRENEUR DE SONDAGES

— pour —

### Recherches Minéralogiques

PUITS ARTÉSIENS, ETC.

à toute profondeur et dimension

TRAITE A FORFAIT

134, Rue de Denain, à ROUBAIX (Nord)

(49)

Adresser  
la Correspondance  
à M. BARBIER  
Administrateur délégué  
TÉLÉPHONE

SOCIÉTÉ ANONYME

— DES —

## Etablissements Métallurgiques

d'ONNAING (Nord)

MAISON FONDÉE EN 1880

### CONSTRUCTIONS MÉTALLIQUES

Ponts, Charpentes, Passerelles, Portes d'écluses, Bateaux-Portes, Estacades, Pylones, Appontements, Caissons, Vannages et Crics, Ponts tournants, Ponts-levis, Ponts roulants, Marchés couverts, Grues roulantes à bras et à vapeur, Grues fixes, Monte-charges, Ascenseurs, Presses hydrauliques, Broyeurs, Malaxeurs, Concasseurs, Séchoirs à café, Séchoirs à charbon.

### SPÉCIALITÉ D'APPAREILS P<sup>r</sup> MINES

Chevalets, Criblages et Trainages mécaniques, Cages d'extraction, Bennes à eau, Wagonnets, Monte-charges à vapeur, Culbuteurs de charbon, Cuvelage, Appareils de voie, Transmissions.

### MATÉRIELS DE CHEMINS DE FER

Changements et croisements de voies, Plaques tournantes, Signaux, Grues hydrauliques, Barrières roulantes, Transbordeurs.

### FONDERIE

Fontes mécaniques et sur modèles, Pièces jusqu'à 30,000 kilog., Bâts de machines, Cylindres, Poulies plates et à gorges, Volants, Cuves, Colonnes unies et ornementées, Candélabres, Dallages, Tuyaux pour conduites d'eau et de gaz, Cornues à gaz, Colonnes à distiller.

### GROSSE CHAUDRONNERIE

Gazomètres, Réservoirs, Bacs, Chaudières, Epurateurs, Cheminées, Tuyaux divers, Trémies.

### Installations complètes d'Usines

PLANS \* DEVIS

L'usine est reliée par un embranchement à la ligne de Valenciennes à Bruxelles

ADRESSER LA CORRESPONDANCE

A. M. BARBIER  
Administrateur délégué

ADRESSE TÉLÉGRAPHIQUE :

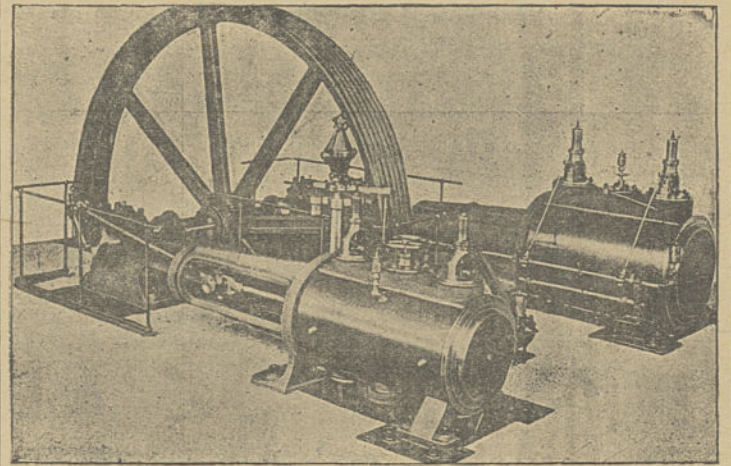
Etablissements Onnaing

(51)

SOCIÉTÉ ANONYME DES ATELIERS CARELS FRÈRES

## Machines à vapeur à soupapes

SYSTEME "SULZER"



Machines à vapeur depuis 75 chevaux  
Machines à vapeur à vitesse accélérée  
Machines à vapeur surchauffée

POUR DEMANDE DE PLANS & DEVIS :

R. GANDRILLE, 72, Rue Mirabeau, 72, FIVES-LILLE

(55)

## ENTREPRISE DE SONDAGES, PUIITS, ETC.

Fonçage par la Congélation

# DE HULSTER FRÈRES

Maison fondée en 1857

GARE  
BLANC-MISSERON

CRESPIN (NORD)

GARE  
BLANC-MISSERON

Adresse Télégraphique : Hulster = Frères = Crespin

ENTREPRISES A FORFAIT, RÉGIE OU MODE MIXTE

### SONDAGES DE TOUS DIAMÈTRES & A TOUTES PROFONDEURS

par percussion à chute libre automatique  
par rotation à la couronne à diamants

POUR TOUS GENRES DE RECHERCHES :

Houilles, Anthracites, Lignites, Minerais et Gisements de Fer, Manganèse, Cuivre, Plomb, Zinc, Or, Argent, etc. Pâtres, Pierres à chaux ou à bâtir, etc.

POUR EXPLOITATION DU SEL PAR DISSOLUTION

POUR L'EXTRACTION DU PÉTROLE PAR VOIE DE SONDAGES

POUR LA CONGÉLATION (PROCÉDÉ POETSCH)

Sondages d'Études préparatoires

A LA CONSTRUCTION DE CHEMINS DE FER, CANAUX, PONTS, TUNNELS, ÉDIFICES, ETC.

Puits artésiens d'eau douce

CAPTAGE DE SOURCES MINÉRALES CHAUDES OU FROIDES

CHUTE LIBRE et SONDES à GUIDAGES CONTINUS P<sup>r</sup> DIAMÈTRES de 100<sup>m</sup> à 5 MÈT.

Brevetés s. g. d. g.

PLUS DE DIX MILLE MÈTRES DE SONDAGES PAR AN

FONÇAGE DES PUIITS DE MINES, Application du système BADIOU

Breveté s. g. d. g.

ENTREPRISE DE GALERIES, TUNNELS, TRANCHÉES, DÉROCHEMENTS, ETC. CANALISATIONS EN MAÇONNERIE & CIMENT OU MÉTALLIQUES.

## Ateliers de Construction et Chaudronnerie

VENTE ET LOCATION EN TOUS PAYS, DE TOUS APPAREILS ET OUTILLAGES DE SONDAGES DE TOUS SYSTÈMES, TUBES RIVÉS OU VISSÉS DE TOUTES DIMENSIONS.



**HENRI BRANDT & FILS**  
 Ingénieur-Constructeur, 67, rue Alouette, ROUBAIX

Tuyaux à ailettes, Purgers Heintz, Robinets  
 Ludlow taraudés et à brides, fonte et bronze, à doubles  
 disques obturateurs.

300.000 EN FONCTION

**SOCIÉTÉ GÉNÉRALE DE MATÉRIEL INDUSTRIEL**  
*Société anonyme au Capital de 2.500 000 fr.*  
**ANCIENNE MAISON DESPREZ, PAQUET, SAVARY & VINCENT**  
 Siège social et Magasins : Porte de Lille, DOUAI (Nord)  
 Succursales à Lille, Valenciennes, Lyon, Reims, St-Quentin, Albert et Péronne  
**MAGASINS A PARIS: 19, RUE DE ROCROY**  
 (angle de la rue de Maubeuge, près la gare du Nord)  
 DÉPOT A LA PLAINE-ST-DENIS (PRÈS PARIS), 5, RUE DU BAILLY  
 à dix minutes des Magasins de Paris

ACHAT & VENTE DE TOUTES USINES  
 qu'elle qu'en soit l'importance

**MATÉRIEL INDUSTRIEL**  
 Machines-Outils, Machines à vapeur, Métaux

Adresse Télégraph. : DESMATÉRIEL (62)  
 DOUAI, ALBERT, PÉRONNE, PARIS, LYON, LILLE, VALENCIENNES, REIMS. Téléphone DOUAI, PARIS N° 416-55. ALBERT. LILLE. REIMS. VALENCIENNES. ST-QUENTIN. LYON 23-97.

• FONDERIE D'ACIER •

**LAMOURETTE Frères**  
 TOURCOING (NORD)

Moulages en tous genres  
 SUR MODÈLES & SUR PLANS

(64)

ÉTABLISSEMENTS  
**CAMBIER**  
 Société Anonyme au Capital de 1.500.000 francs

→ BUREAUX A PARIS  
 USINES A LILLE ← 4, Avenue Carnot

*Mécanique de Précision*  
 MÉCANIQUE GÉNÉRALE

Grosse Chaudronnerie  
 EN FER ET EN CUIVRE

GÉNÉRATEURS DE VAPEUR  
 de toutes puissances

**MACHINES A VAPEUR**  
 jusqu'à 5.000 chevaux

**MACHINES FRIGORIFIQUES**  
 INSTALLATIONS GÉNÉRALES D'USINES

(67)

Papeteries pour Dessin EXPORTATION

**J. LOUBAT & Co**  
 15, Boulevard St Martin, 15  
 PARIS Téléphone 285-21

Librairie Technique

COMMISSION Téléphone 285-21

ÉLÉC DE PROUSE  
 J. LOUBAT & Co



SOCIÉTÉ DES FONDERIES DE CUIVRE DE LYON, MACON & PARIS  
 en commandite par Actions au Capital de 3,000,000

**THÉVENIN FRÈRES, L. SEGUIN & C<sup>ie</sup>**

SIÈGE SOCIAL: 3, RUE DUNOIR, LYON

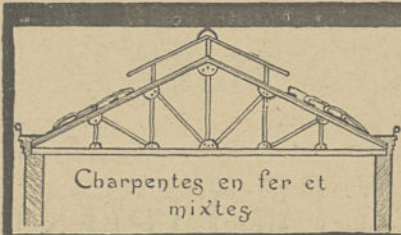
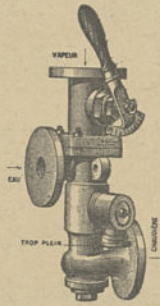
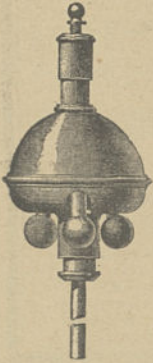
Dépôt à LILLE: 4, Place de la Gare

**ROBINETTERIE FONTE & BRONZE**

pour eau et vapeur

- INJECTEURS DITS "RÉ STARTING"
- RÉGULATEURS QUATRE PENDULES
- GRAISSEURS COMPTE-GOUTTES
- SOUPAPES A ECHAPPEMENT PROGRESSIF
- ACCESSOIRES DE MACHINES A VAPEUR ET GÉNÉRATEURS

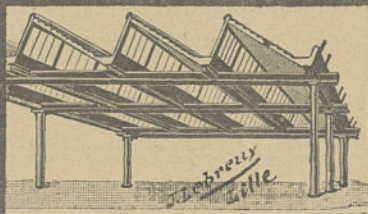
— Fabrication française — (78)



Charpentes en fer et mixtes

ATELIERS de CONSTRUCTION  
**H. DEGRYSE**  
 FIVES-LILLE

Charpentes en Fer & CONSTRUCTIONS Métalliques Ponts Fixes et Mobiles



ENTREPRISE GÉNÉRALE

PAUL & F. Constructeurs LILLE

CONSTR. DE BATIMENTS INDUSTRIELS INCOMBUSTIBLES & ÉCONOMIQUES 500 USINES CONSTRUITES DEPUIS 1866

Société Anonyme

**LES CHAUDRONNERIES DU NORD DE LA FRANCE**

CAPITAL 1.000.000

ADRESSE TÉLÉGRAPHIQUE: Chaudronneries Lesquin

Fer — Acier — Cuivre

TÉLÉPHONE N° 908

SIÈGE SOCIAL A LESQUIN-LEZ-LILLE

**CONSTRUCTIONS**

métalliques et mécaniques

**GÉNÉRATEURS**

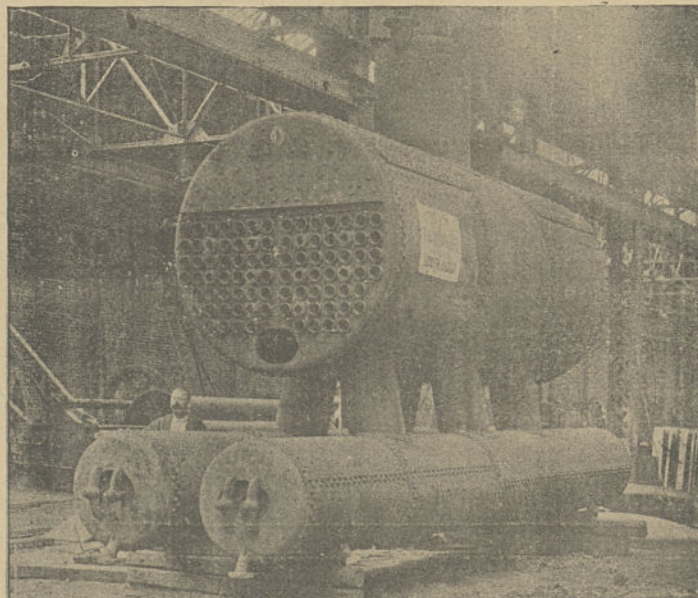
de tous systèmes

**SURCHAUFFEURS de VAPEUR**

30.000 CH<sup>x</sup> EXÉCUTÉS

depuis 1897

La Société a toujours disponibles des Chaudières de 50 à 150 mètres carrés.



**GROSSE CHAUDRONNERIE**

en acier, en fer et en cuivre

**INSTALLATIONS D'USINES**

Gazomètres

PONTS & CHARPENTES

RÉFÉRENCES :

- Mines de Drocourt,
- Mines de Béthune,
- Mines d'Aniche,
- Métropolitain de Paris,
- Ponts-et-Chaussées,
- Canal de St-Quentin,
- etc., etc.

**GÉNÉRATEURS SEMI-TUBULAIRES**

DE 25 A 250 METRES CARRÉS DE SURFACE DE CHAUFFE



portion que de coutume à l'état de « sortants », c'est-à-dire sans passer par les manutentions préalables du criblage et du lavage. La proportion des premières qualités s'est montrée particulièrement favorable, ce qui a contribué à relever le prix de vente moyen.

**Ventes.** — Toute l'année nos charbons ont trouvé à s'écouler à mesure qu'ils arrivaient à la surface; il n'y a pas eu un seul moment nécessité d'entasser. Le tonnage des ventes de 1900 est donc le même que celui de la production, ce qui nous oblige à reproduire les chiffres déjà cités :

Ventes de 1900, 737.000 t. Ventes de 1899, 731.000 t. Augmentation, 6.000 t.

En présence de la rareté des combustibles qui a sévi toute l'année dans la région que nos houilles alimentent, nous nous sommes fait un devoir de favoriser les industries qui ne peuvent se passer de nos qualités spéciales, comme les usines à gaz, les verreries, les usines métallurgiques, au détriment des marchands de charbon auxquels nous avons dû imposer une réduction de 36.000 t.

Nous avons également considéré comme vente privilégiée la vente par charrettes, qui a pris, au dernier automne, des proportions tout à fait inconnues. Il importait de ne pas exciter de mécontentement dans la population stéphanoise; en fait, on nous en a su gré.

**Exploitation.** — Des complications imprévues sont venues, en 1900, gêner nos travaux d'exploitation sans toutefois interrompre la marche méthodique et régulière. Nous citerons d'abord la rupture de l'arbre des bobines du puits Ferrouillat, qui a immobilisé ce puits pendant tout un mois, du 17 juin au 17 juillet; en second lieu, les pluies torrentielles d'août qui, pénétrant par les fissures du sol, surtout à la Béraudière, ont dégradé nos galeries et nécessité un service d'épuisement très onéreux.

Cette crue souterraine, en révélant une fois de plus l'insuffisance de la vieille pompe du puits Abraham, nous donne hâte de voir fonctionner celle qui doit la remplacer au puits Ferrouillat; de même, l'avarie survenue à la machine de ce dernier puits nous fait aspirer au moment où le puits Saint-Dominique, redressé et réinstallé, pourra être rendu à l'extraction. Sauf contretemps, les deux inaugurations seront pour l'été ou l'automne de la présente année.

Les faits que nous venons d'exposer montrent, avec une évidence nouvelle, la nécessité d'améliorer l'outillage de nos puits à mesure que l'exploitation devient plus vaste et plus profonde. Cette même nécessité s'impose pour le creusement de puits nouveaux, car le déhouillement est rapide et les travaux se déplacent.

Deux puits sont projetés pour 1901, le puits Flotard et le puits Pinel.

Le puits Flotard est destiné à former un siège d'extraction pour la partie encore vierge du territoire concédé, comprise entre Montrambert et la ville du Chambon. Son emplacement, voisin du chemin de fer, présente toutes les commodités voulues pour les nombreuses annexes d'un siège de grande puissance. Il demandera quelques années avant d'être en état d'extraire; au reste, son objet est moins d'augmenter la production présente que de parer au déclin toujours possible de nos anciennes exploitations.

Le puits Pinel, placé vers l'extrémité Nord de la concession de la Béraudière, à 40 mètres de la limite, n'aura d'autre office que l'aéragé et la descente des remblais. Projeté depuis longtemps, il répond à des nécessités d'exploitation qu'il n'est plus possible d'é luder. Il est commencé depuis les premiers jours de janvier.

Ce premier aperçu des grands travaux que nous avons en perspective vous expliquera l'importance du crédit que nous allons avoir à vous demander.

**Travaux neufs.** — Les crédits que vous avez accordés pour l'année 1900 n'ont pu entièrement être employés; diverses circonstances ont retardé l'approfondissement de divers puits, ainsi que l'attaque du puits Pinel, travaux qui devront être effectués en 1901.

Néanmoins, de grands efforts ont été accomplis. A Montrambert, le puits de l'Ondaine a été creusé et guidé en rails d'acier jusqu'à la profondeur de 576 mètres; le puits Rolland qui traverse des terrains ébouleux a été consolidé; on a acheté un important matériel pour l'emploi de l'air comprimé dans la mine et on a construit des logements d'employés. A la Béraudière, on a redressé le puits Saint-Dominique et pressé ses aménagements extérieurs, ainsi que la pompe du puits Ferrouillat. Au Montcel, on a construit toute une aile des nouveaux magasins.

Pour 1901, notre programme de travaux neufs est très chargé. Outre les travaux restés en retard de l'année 1900, il nous faut prévoir pour Montrambert l'approfondissement des puits de Villaine n° 1 et Saint-Pierre, la prolongation de la pompe du puits de l'Ondaine, l'établissement d'un cabestan de secours au puits Lyon. A la Béraudière, il faut terminer les installations des puits Saint-Dominique et Ferrouillat, agrandir les écuries, redresser le puits Saint-Joseph et doter convenablement le puits Pinel. Au Montcel, il faut agrandir nos ateliers et les mettre en rapport avec l'importance nouvelle de notre outillage.

A ces dépenses, en quelque sorte obligatoires, vient s'en ajouter toute une série d'autres de nature un peu moins urgente, mais qu'il convient de ne pas reculer davantage, puisque les résultats favorables de l'exercice nous en donnent la possibilité. A l'exemple de la plupart des Compagnies minières, nous désirons créer à Montrambert une installation électrique d'éclairage et de transport de force; nous désirons également réparer et rafraîchir les bâtiments et estacades du puits de Villaine, très dégradés après leur admirable campagne de 30 années.

Le barrage que la commune de la Ricamarie doit édifier sur la rivière de l'Ondenon va être commencé bientôt; nous avons des canalisations et des bassins à préparer pour amener à tous nos services l'eau pure qui leur est promise. Au Montcel, il convient de construire dès à présent la seconde aile des magasins et de donner satisfaction aux maîtres de nos écoles de garçons qui, depuis de longues années, demandent de nouvelles classes et un préau.

Tous ces travaux exigeront une dépense probable de

1.465.045 35

Il reste du crédit voté l'année dernière . . . 255.618 45

Nous avons donc à vous demander cette année 1.209.426 90

**Acquisitions d'immeubles.** — Ce compte n'a été grevé, en 1900, que de 10.375 fr. 20, dont 10.000 fr. pour l'achat de la propriété Terme, à la Jomayère. Il reste à son crédit une somme de 124.853 fr. 82.



En 1901, il aura à pourvoir à des opérations d'une toute autre importance.

L'Administration des Hospices de Saint-Étienne nous a mis en demeure, ainsi que c'était son droit en vertu de la loi du 21 avril 1810, d'acquiescer les terrains que nous occupons dans son domaine depuis l'origine de la Société. Obligés d'acquiescer à cette exigence, nous avons demandé qu'il fût adjoint aux terrains en litige qui doivent être estimés à valeur double, quelques parcelles à valeur simple qui nous seront nécessaires plus tard et, en particulier, le domaine de la Borie, à la Béraudière, où nos travaux de mines causent d'importants dommages. La superficie à acquiescer se trouve ainsi portée à 38 hectares environ.

Désireux de part et d'autre d'éviter une expertise judiciaire, nous sommes parvenus à nous entendre moyennant une somme globale de 275.000 francs.

Cette prise de possession aura le double avantage de nous rendre maîtres chez nous et d'éviter à nos successeurs, au terme des occupations, un règlement de compte des plus compliqués. Conformément à l'article 33 des statuts de notre Société, vous aurez à vous prononcer tout à l'heure sur l'autorisation à donner à cette acquisition, dont la valeur dépasse 100.000 francs.

A la Béraudière, il était nécessaire d'adjoindre au puits Pinel, destiné à la descente des remblais, une carrière en mesure de les lui fournir. A cet effet, nous avons acheté, sur le flanc sud du Mont Ferret, une superficie de 5 hectares parfaitement appropriée à l'objet que nous avons en vue, au prix de 77.310 fr. 95.

Pour ces lourdes acquisitions et les frais qu'elles comportent, nous vous demanderons d'apporter un appoint de 400.000 fr. au crédit disponible, ce qui le portera à 524.853 fr. 82.

**Dotations et Amortissements divers.** — Le puits Flotard n'est pas compris dans nos prévisions pour « Travaux neufs ». Éloigné des anciens groupes et appelé à former le siège d'une exploitation nouvelle, il nous a paru convenable de le classer à part, comme il a été fait jadis pour les travaux dits « de la 3<sup>e</sup> série ».

Un puits d'extraction bien outillé coûte cher; nous proposons pour une première année une dotation de 300.000 francs.

La Caisse de retraites des employés, malgré le don gracieux de 100.000 francs que vous lui avez fait l'an passé, reste toujours en dessous de ses affaires, ne disposant que d'un capital de 345.000 francs pour desservir 32.000 francs de pensions annuelles. Il nous paraît à propos de lui faire une nouvelle dotation de 50.000 francs.

A l'actif du Bilan, sous la rubrique « Divers en comptes courants », figurent divers tréfonds achetés ces dernières années et ne présentant pas de contrepartie au passif. Ces tréfonds sont portés à leur valeur d'achat et atteignent ensemble la somme de 41.426 fr. Un pareil actif est bien aléatoire; il convient de l'amortir avec les bénéfices, ainsi que cela a été fait pour tous les tréfonds portés aux comptes d'ordre. Le moment nous paraît favorable pour faire cette opération.

Enfin, la part de notre Société dans l'amortissement extraordinaire de la dette, calculée dans l'hypothèse d'un dividende de 25 francs à la Société des Houillères de Saint-Étienne, de 10 francs à celle de la Loire et de 47 francs à la nôtre, atteindra 366.829 fr. 25. Nous proposerons de constituer, pour cet objet, une provision de 370.000 francs.

## RÉSUMÉ DU BILAN AU 31 DÉCEMBRE 1900

		— ACTIF —		
Valeurs réalisables.	Propriétés immobilières.	(du chef de la Société civile de la Loire . . . . .)	80.000 »	459.124 85
		(acq. par la Société. . . . .)	379.124 85)	
TRÉFONDS				
Comptes d'ordre.		Avances sur les tréfonds Roland-Palle. . . . .	1.297.100 »	1.426.199 35
		Acquisition des tréf. Larderet. . . . .	101.793 95)	
		Acquisition des tr. Vallas . . . . .	3.743 05	
		Acquisition des tr. Girinon . . . . .	16.633 45	
		Acquisition des tr. Ninquerrier . . . . .	6.928 90	
		Droits de la Société dans le fonds de réserve de la dette. . . . .	»	
Marchandises. — Charbons sur plâtre. . . . . »				
Approvisionnement		Matériel de l'exploitation. . . . .	40.965 90)	542.543 35
		Matières en magasin. . . . .	368.314 75)	
Créances de l'exploitat.		Chevaux estimés le 31 décembre 1900. . . . .	133.262 70)	1.452.081 67
		Débiteurs pour charbon . . . . .	1.442.385 77)	
Débiteurs.		— pour loyers actifs . . . . .	9.695 90)	65.779 05
		Divers en comptes courants		
Portefeuille. — Rentes françaises, obligations et actions. . . . . 8.509.362 59				
Valeurs disponibles.		Caisse et Portefeuille à Lyon . . . . .	9.060 46)	3.542.023 79
		Caisse et Portef. à St-Etienne . . . . .	145.703 70)	
		Chez divers banquiers . . . . .	3.387.259 63)	
Dividende payé le 15 octobre 1900 . . . . . 1.600.000 »				
Total. . . . .				17.735.568 20

		— PASSIF —			
Fonds de roulement		Provenant de la répartition statutaire . . . . .	600.000 »	695.691 56	
		Matériel. . . . .	40.965 90)		
		Chevaux. . . . .	11.450 »)		
		Répartition, en 1871, du compte de conversion des emprunts. . . . .	43.275 66)		
CAPITAL :					
		Réalisé des Actions du canal de Givors . . . . .	511.695 »	591.695 »	
		En valeurs réalisables du chef de la Société civile de la Loire . . . . .	80.000 »)		
FONDS DE RÉSERVE :					
Comptes d'ordre		Fonds de réserve statutaire et libre au 31 décembre 1900. . . . .		4.605.992 80	
		COMPTES D'AMORTISSEMENT :			
Travaux neufs		Avances sur les tréfonds Roland-Palle . . . . .	1.297.100 »	1.426.199 35	
		Acquisition des tréfonds Larderet, Vallas, Girinon et Ninquerrier . . . . .	129.099 35)		
		Contribution de la Société dans le fonds de réserve de la dette			138.453 55
		Provision pour ceux ordinaires . . . . .	255.618 45)		301.713 12
		— — — de la 3 <sup>e</sup> sér. . . . .	46.094 67)		
		Règlement de divers comptes			Créanciers pour loyers passifs. . . . .
Fournisseurs. . . . .	221.212 95				
Créanciers divers. . . . .	2.581.466 47				
Tréfonciers . . . . .	72.083 20				
Dividendes restant à payer . . . . .	103.553 94				
Balance représentant les bénéfices du :		Salaires de la 2 <sup>e</sup> quinzaine de décembre 1900 . . . . .	224.617 90)	594.064 14	
		1 <sup>er</sup> semestre 1900 . . . . .	3.008.875 48)		
		2 <sup>e</sup> — — . . . . .	3.165.141 66)		
reliquat de l'année 1899 . . . . .				594.064 14	
Total égal . . . . .				17.735.568 20	



Répartition des bénéfices : 1<sup>o</sup> Dividende de 47 fr. par action, 3.760.000 fr. ; 2<sup>o</sup> Prévion pour l'amortissement anticipé de la Dette, 370.000 fr. ; 3<sup>o</sup> Travaux neufs d'exploitation en 1901, 1.209.426 fr. 90 ; 4<sup>o</sup> Provision pour acquisition d'immeubles, 400.000 fr. ; 5<sup>o</sup> Dotation de la caisse de retraites des employés, 50.000 fr. ; 6<sup>o</sup> Dotation pour le puits Flotard, 300.000 fr. ; 7<sup>o</sup> Amortissement des tréfonds Souhet, Picard, Mirandon, etc., 41.426 fr. ; 8<sup>o</sup> Solde disponible au compte de Profits et Pertes, 637.228 fr. 38 ; total, 6.768.081 fr. 28. (A suivre).

## Compagnie des Mines d'Azincourt et Fours à coke du Nord

### Résultats de l'exercice 1900

Nous avons l'honneur de vous rendre compte des opérations de notre Société pendant l'exercice 1900.

Les résultats de cet exercice sont sensiblement supérieurs à ceux des années précédentes par suite de la hausse des cours des charbons et des coques.

Nous allons, comme de coutume, passer en revue les différents articles de notre bilan.

A l'**Actif**, les comptes *immeubles et terrains* figurent toujours, l'un pour 5 fr. et l'autre pour 1 fr.

Les comptes *matériel, mobilier et équipages et travaux de premier établissement* qui, par suite d'achats et de travaux de réfection, se sont élevés, courant de l'année, à 33.923 fr. 90, ont été amortis directement, suivant la coutume établie, de façon à ne plus figurer que pour 1 fr. chacun.

Le compte *nouvelle usine de Saint-Roch*, qui comporte une somme de 128.974 fr. 44, représente les dépenses faites en 1900 pour l'exécution du programme de transfert à notre fosse Saint-Roch des installations d'Azincourt.

Les *marchandises en magasin* s'élèvent à 163.752 fr. 49. Les *stocks* d'approvisionnements des usines à coke représentent une valeur de 121.146 fr. 50.

Nos *comptes courants débiteurs* se montent à 367.799 fr. 86. De même que les années précédentes, nous n'avons eu aucune perte à enregistrer pour insolvabilité de clients. Nos *capitaux disponibles* représentent une somme de 580.720 fr. 73, en y comprenant, comme les années précédentes, nos 600 obligations des six grandes Compagnies françaises de chemins de fer, dont la valeur a été ramenée aux derniers cours du 31 décembre dernier.

Au **Passif**, le *fonds de réserve* est toujours au maximum statutaire de 250.000 fr. Les *comptes courants créditeurs* avec les effets à payer s'élèvent à 287.837 fr. 18. Le reliquat du compte *profits et pertes* de l'exercice 1899 figure pour 229.622 fr. 23. Enfin, le solde bénéficiaire du *compte profits et pertes* de 1900 est de 594.943 fr. 61.

Voici le détail de la production de nos divers établissements :

**Usine de Douai.** — Les 48 fours de cette usine ont fonctionné toute l'année ; mais nous avons encore eu à subir quelques chômages par suite de la pénurie des charbons à coke.

Nous avons produit à Douai : En 1896 28.633 t. de coke, en 1897 38.696 t., en 1898 38.668 t., en 1899 39.472 t., en 1900 38.924 t.

Nous avons procédé à une réfection de la machine Corliss de cette usine qui, par suite, se trouve actuellement pourvue de deux machines motrices en excellent état de fonctionnement.

**Usine d'Azincourt.** — Notre production a aussi quelque

peu souffert, à Azincourt, de la pénurie des charbons ; toutefois, le tonnage de coke produit s'est relevé assez sensiblement.

Nous avons produit à cette usine : En 1896 33.376 t. de coke, en 1897 45.840 t., en 1898 40.867 t., en 1899 35.070 t., en 1900 38.628 t.

Les grains lavés produits par les lavoirs ont été : en 1896 22.406 t., en 1897 25.622 t., en 1898 26.248 t., en 1899 24.368 t., en 1900 24.541 t.

Nous avons commencé, au cours de l'année 1900, l'exécution du programme depuis longtemps en projet, consistant dans le transfert, à proximité de la fosse, de toute l'installation d'Azincourt. Le groupe de douze fours qui existait déjà a été remis à neuf et complété par l'adjonction de huit nouveaux fours. Deux générateurs Belleville sont contigus à ces fours et toutes les dispositions sont prises pour que nous ayons, avant la fin de l'année courante, quarante fours actionnant quatre générateurs pouvant produire toute la vapeur nécessaire à la mine et à l'usine. Nous avons traité avec une maison de notre région pour la construction des lavoirs ; les fondations sont prêtes et déjà les tours vont être mises en place.

**Fosse Saint-Roch.** — L'exploitation s'est faite dans les mêmes conditions qu'en 1898 et 1899. L'extraction a été de 103.054 t. 900 qui se composent comme suit : Criblés 4.874 t. 100, tout-venants 34.941 t. 100, fines à coke 64.239 t. 700.

Notre gisement s'est enrichi de trois veines nouvelles qui n'existaient aux étages supérieurs qu'à l'état de passées. L'une, située entre Joseph I et Béthune, a été nommée veine Joubert, elle a une épaisseur moyenne de 0<sup>m</sup> 60. La seconde, située à une quinzaine de mètres de la veine Léopold, d'une épaisseur de 0<sup>m</sup> 50, a été appelée veine Galicier. Enfin la troisième, recoupée en plateure à l'étage de 545 mètres, est exploitée à 470 mètres sous le nom de veine Joseph VIII.

Nous avons continué la préparation de l'étage de 545 mètres ; les deux accrochages sont creusés et maçonnés ainsi que la bowette tournante destinée à les faire communiquer. Nous avons ensuite recommencé l'approfondissement du puits pour l'installation d'un stot artificiel nous permettant de continuer, au-dessous de 545 mètres, le creusement du puits sans gêner l'exploitation à cet étage.

Ces travaux préparatoires nous ont coûté en 1900 une somme de 25.022 fr. 63 qui, comme les années précédentes, a été amortie directement dans les frais d'exploitation.

Au jour, les bobines de la machine d'extraction ont été changées pour permettre d'y placer des câbles larges à huit aussières nécessaires pour l'exploitation à 545 mètres, et nous avons procédé à l'installation de l'éclairage électrique.

\* \* \*

Le solde du compte de Profits et Pertes au 31 décembre 1899 s'élevait à 229.622 fr. 23.

Notre Conseil vous propose de disposer de cette somme en prélevant 128.974 fr. 44 pour l'amortissement des dépenses effectuées en 1900 pour la nouvelle usine de Saint-Roch et en portant le solde, soit 100.647 fr. 79, à un compte à ouvrir sous la rubrique « Fonds de prévoyance et de prévision ».

Nos bénéfices en 1900 s'établissent comme suit :

Produit brut des usines 658.960 fr. 23.

Voir la suite à la page 154.



TABLEAU des derniers cours des valeurs minières et métallurgiques de France au 25 Avril pour les valeurs cotées à la Bourse de Lille et au 19 Avril pour les autres.

LES LETTRES PLACÉES DANS LA COLONNE DES COURS INDIQUENT LES BOURSES OÙ LES VALEURS SONT COTÉES : P SIGNIFIE PARIS; L, LILLE; Ly, LYON; M, MARSEILLE; B, BRUXELLES.

ACTIONS						ACTIONS					
TITRES créés	TITRES en circulat.	Valeur nominale	DESIGNATION DES VALEURS	COURS	Dernier dividende	TITRES créés	TITRES en circulat.	Valeur nominale	DESIGNATION DES VALEURS	COURS	Dernier dividende
CHARBONNAGES						Forges, Hauts-Fourneaux, Aciéries					
6.000	6.000	500 t.p.	Albi.....	L 1.365	1899 40	"	"	"	Aciéries de Firminy.....	Ly 3.200	99-00 200
72.000	62.240	"	Aniche (240 <sup>e</sup> de denier).....	850	99-00 37 75	20.000	20.000	500 t.p.	— de France.....	P 810	99-00 50
28.800	28.800	"	Anzin (centième de denier).....	-5.725	1899 net 260	40.000	40.000	500 t.p.	— de Longwy.....	P 950	99-00 50
6.000	5.940	"	Azincoourt.....	-703	1900 40	"	"	"	— de St-Etienne.....	Ly 1.600	99-00 90
30.000	30.000	500 t.p.	Blanzv.....	-1.345	98-99 61	"	"	"	Alais (Forges).....	P 345	1899 20
"	"	500	Bouches-du-Rhône.....	M 265	1900 6 25	8.500	8.500	500 t.p.	Aubrives-Villerupt.....	B 250	96-97 18 80
3.000	"	1.000-400 p.	Bruay (entière).....	1.46 000	99-00 net 2000	2.000	2.000	1.000	Biache-St-Waast.....	-3.875	1896 160
60.000	"	"	Bruay (20 <sup>e</sup> act. prim.).....	-2.471	net 100	1.800	1.800	500	Chasse (Fonderies).....	Ly 1.465	99-00 70
18.000	17.000	1/18.000	Bully-Grenay (6 <sup>e</sup> act. prim.).....	-3.345	99-00 100	37.000	37.000	"	Chatillon-Commentry.....	-975	1899 50
3.500	3.500	1.000 t.p.	Campagnac.....	-1.581	1899 50	6.000	6.000	500	Chiers (Hauts-Fourneaux).....	B 540	99-00 net 27 43
23.200	23.200	1/23.200 t.p.	Carmaux.....	P 1.450	1899 55	"	"	"	Commentry-Fourchamb.....	Ly 988	1900 50
19.725	19.725	100 t.p.	Carvin (5 <sup>e</sup> act. prim.).....	L 447	99-00 15	20.000	20.000	500 t.p.	Creusot.....	-1.815	98-99 85
10.000	10.000	500 t.p.	Clarence (La).....	-859	"	4.800	4.800	250 t.p.	Denain-Anzin.....	L 1.039	1899 25
60.000	60.000	"	Courrières (30 <sup>e</sup> act. prim.).....	-2.415	1899 90	1.200	1.200	500 t.p.	F. Dumont et Ce.....	B 441	99-00 60
22.000	22.000	125 t.p.	Crespin.....	-167	"	4.200	4.200	500 t.p.	Esperance, à Louvroil.....	B 1.850	97-98 net 96
18.220	18.220	200	Douchy.....	-1.205	1899 65	21.000	21.000	500 t.p.	Forges, Aciéries, Nord et Est	P 1.585	99-00 90
1.800	"	1.000 t.p.	Dourges.....	-25.000	1900 1000	3.600	3.600	500 t.p.	Forges de Vireux-Molhain.....	B 400	99-00 net 35
180.000	"	"	Dourges (100 <sup>e</sup> act. prim.).....	-257 50	1900 10	"	"	"	Franche-Comté.....	Ly 845	99-00 25
3.500	3.500	1.000 t.p.	Drocourt.....	-3.650	91-01	"	"	"	Horme et Buire (nouv.).....	-179	1900 9
2.400	2.400	1/2400	Epinae.....	-585	99-00 52 10	"	"	"	La Chaléassière.....	-786	99-00 50
28.865	28.865	100	Escarpelle (1/5 act. prim.).....	-860	99-00 net 30	6.000	6.000	500 t.p.	Marine et Chemins de fer.....	P 1.497	99-00 95
3.500	3.500	750 t.p.	Ferfay.....	-800	99-00 25	18.000	18.000	500 t.p.	Maubeuge (Hts-Fourneaux).....	L 300	1899 70
6.000	4.000	500 1/4 p.	Ferques.....	-400	"	2.925	2.925	700 t.p.	Michéville (Aciéries).....	B 850	99-00 45 18
6.000	6.000	500	Flinès-lez-Raches.....	-875	"	4.250	4.250	1.000	Pont-à-Mousson.....	N.....	99-00 100
"	25.500	250 t.p.	Grand-Combe.....	M 1.322	1899 net 40	8.000	8.000	500 t.p.	Saulnes.....	B 4.600	1900 net 250
300.000	300.000	"	Haute-Loire.....	P 750	1899	"	"	"	Villernoy-Laval-Dieu.....	B 425	99-00 25
29.160	29.160	"	Lens (centième act. prim.).....	-570	99-00 net 25	ATELIERS DE CONSTRUCTION					
5.000	5.000	500 t.p.	Liévin (1/10 <sup>e</sup> act. prim.).....	-2.270	99-00 net 65	Ateliers de La Madeleine... L .....					
"	80.000	"	Ligny-lez-Aire.....	-585	1899 20	Cail..... P 212 .....					
32.000	32.000	"	Loire.....	Ly 279	1900 10	Chantiers de la Gironde... P 814 .....					
16.000	16.000	"	Marles 70 0/0 (20 <sup>e</sup> act. pr.).....	L 1.900	1899 90	— de la Loire..... B 925 99-00 45 ..					
6.000	6.000	500	— 30 0/0 (20 <sup>e</sup> act. pr.).....	-1.759	1899 75	Dyle et Bacalan..... B 312 50 97-98 30 ..					
4.000	"	500 t.p.	Marly.....	-710	"	Fives-Lille..... P 462 .....					
20.000	"	"	Meurchin.....	-41.800	99-00 700	Forges de la Méditerranée... B 810 .. 1898 35 ..					
"	80.000	"	— (1/5 act. prim.).....	-2.400	"	Nord de la France..... B 455 .. 99-00 48 ..					
6.000	6.000	500 t.p.	Montrambert.....	L 912	1900 47	Levallois-Perret..... P 95 .....					
"	"	"	Ostricourt.....	L 1.345	"	France-Belge (matériels)... B 420 .. 97-98 25 ..					
"	12.000	500	Rive-de-Gier.....	Ly 24 50	"	Fonderie Durot-Binauld... L 156 .. 1900 6 ..					
"	36.000	100	Rochebelle.....	-611	1899 30	Chaudronner. Nord France L 510 .. 1900 33 20					
"	80.000	"	Roche-la-Molière.....	-1.805	1899 78						
1.840	1.840	100 t.p.	Saint-Etienne.....	-500	1900 25						
5.000	5.000	500 t.p.	Sincoy-le-Rouvray.....	L 35 50	96-97 5						
4.000	4.000	1.000 t.p.	Thivencelles.....	-460	1876 10						
			Vicoigne-Nœux.....	-22.500	99-00 net 1000						

## REVUE DES COURS

Lille, 23 avril. — La quinzaine écoulée a été bonne pour la Bourse de Lille, la fermeté a été presque continue et les cours ont progressé doucement mais sans arrêt sérieux. Cependant les transactions sont toujours très peu importantes et il faudrait certainement bien peu de chose pour retourner actuellement la tendance du marché.

**Anich** s'avance de 5 fr. à 850; ce titre a détaché, pendant le dernier exercice, 4 coupons trimestriels de 41 fr. chacun, ce qui donne pour l'année un dividende de 44 fr. **Anzin** bénéficie de 175 fr. à 3725. Ce titre va détacher le 1<sup>er</sup> mai à la cote le dividende du 2<sup>e</sup> semestre de l'exercice, soit 160 fr.; le dividende du 1<sup>er</sup> semestre ayant également été de 160 fr., cela fait 320 fr. nets pour le dividende de l'exercice 1900-1901 contre 260 l'année dernière; on espérait généralement plus que cela pour le 2<sup>e</sup> semestre; le seul paiement de ce dividende exige de la C<sup>ie</sup> un bénéfice net de 3 fr. par tonne de charbon extraite.

**Bruay** progresse de 71 fr. à 2471. **Bully-Grenay** de 115 fr. à 3345. **Carvin** gagne 8 fr. à 447. **Courrières** 60 fr. à 2445. **Douchy** 36 fr. à 1205. Le 100<sup>e</sup> **Dourges** s'avance de 8 fr. à 257 50, la C<sup>ie</sup> vient de faire savoir que le dividende de l'action entière serait de 1000 fr. et celui du 100<sup>e</sup> de 10 fr., impôts compris, pour l'exercice 1900; le dividende de 1899 avait été de 700 et de 7 fr.; le paiement de ce dividende n'exige de la C<sup>ie</sup> qu'un bénéfice net de 1 fr. 80 par tonne extraite, il n'est pas exagéré d'estimer à 3 ou 4 fois cette valeur le bénéfice net total réalisé en 1900 par la C<sup>ie</sup> des mines de Dourges.

**Drocourt** s'avance également de 50 fr. à 3650. **l'Escarpelle** de 40 fr. à 860. **Ferfay** de 16 fr. à 800. **Lens**, bien demandé, a monté de 20 fr. à 570. **Liévin** progresse également de 20 fr. à 2270; cette C<sup>ie</sup> va payer un acompte de 30 fr. le 1<sup>er</sup> mai, contre 25 l'année dernière, ce qui fait présager un dividende total d'environ 75 fr. pour l'exercice en cours; le paiement de ce dividende n'exigerait qu'un bénéfice net de 1 fr. 80 par tonne extraite. Ceci explique pourquoi **Liévin** comme **Dourges** est actuellement capitalisé à un taux bien moins élevé que d'autres valeurs analogues car, dans les plus mauvaises années qu'on puisse attendre, ces C<sup>ies</sup> gagneront toujours plus que cette somme par tonne extraite; seule une longue grève pourrait les empêcher de réaliser les bénéfices nécessaires pour distribuer les mêmes dividendes que cette année. **Marles 70 0/0** gagne 50 fr. à 1900 et **Marles 30 0/0** 84 fr. à 1759, les assemblées générales de ces Sociétés vont avoir lieu les 9 et 7 mai prochain; **Marles 30 0/0**, comme

**Ligny**, est actuellement coté, à Paris, au comptant. **Meurchin** s'avance de 400 fr. à 11800 et son 5<sup>e</sup> de 100 fr. à 2400. **Ostricourt** bénéficie de 65 fr. à 1345. **Marly** de 61 fr. à 710. **Thivencelles** de 30 fr. à 460 et **Vicoigne-Nœux** de 50 fr. à 22500.

**Azincoourt** perd 5 fr. à 703. les bénéfices nets de cette Société se sont élevés à 594.943 fr. 61 sur lesquels la distribution d'un dividende de 40 fr. par action ne prend que 237.600 fr., 297.849 fr. 26 sont portés à un compte de prévoyance; nous appelons encore une fois l'attention sur cette excellente et rémunératrice petite valeur dont la situation financière ne laisse rien à désirer; nous renvoyons, à ce sujet, nos lecteurs au rapport du Conseil d'administration à la dernière assemblée générale que nous publions ci-dessus. **Clarence** recule de 11 fr. à 839 et **Crespin** de 2 fr. à 467.

**Carmaux** bénéficie de 15 fr. à 1450. **Grand-Combe** de 2 fr. à 1.322. **La Loire** de 4 fr. à 279. **St-Etienne** de 18 fr. à 500. **Albi** fléchit de 5 fr. à 1.365. **Blanzv** de 73 fr. à 1.325. **Campagnac** de 20 fr. à 1.580 et **Montrambert** de 28 fr. à 912. Pour une extraction de 737.000 t., Montrambert a réalisé un bénéfice de 6.174.017 fr. 14; sur cette somme, la C<sup>ie</sup> ne distribue que 3.760.000 fr. à raison de 47 fr. par action; le reste est, en partie, consacré à des amortissements et, en partie, reporté à l'actif du compte Profits et Pertes. Si on examine le dernier bilan de cette C<sup>ie</sup>, on voit que toutes les immobilisations sont amorties et que l'actif ne se compose que des approvisionnements, des comptes débiteurs et des valeurs disponibles, ces dernières s'élevant à 12.000.000 fr. environ sur un total de 17.735.000 fr. Du passif, si nous retirons les comptes créditeurs, qui s'élevaient à 3.207.000 fr., nous ne trouvons plus que des réserves et des bénéfices. Ce bilan indique donc une situation financière très forte et très enviable. Si l'on veut observer que les dividendes n'ont presque pas augmenté pendant la période de prospérité que nous venons de traverser, on admettra volontiers que l'action de Montrambert est l'une des meilleures que l'on puisse mettre en ce moment en portefeuille.

Les valeurs métallurgiques ont bénéficié des meilleures dispositions que montre actuellement le marché sidérurgique et presque toutes sont en avance. **Firminy** gagne 190 fr. à 3200. **Longwy** 65 fr. à 950. **St-Etienne** 15 fr. à 1815. **Alais** 5 fr. à 345. **Châtillon-Commentry** 20 fr. à 975. **Creusot** 30 fr. à 1815. **Denain-et-Anzin** 89 fr. à 1039. **Nord-et-Est** 35 fr. à 1585, etc.



TABLEAU des derniers cours des valeurs minières et métallurgiques de Belgique cotées à la Bourse de Bruxelles au 23 Avril

ACTIONS						ACTIONS					
TITRES créés	TITRES en circulat.	Valeur nominale	DÉSIGNATION DES VALEURS	COURS	Dernier dividende	TITRES créés	TITRES en circulat.	Valeur nominale	DÉSIGNATION DES VALEURS	COURS	Dernier dividende
<b>CHARBONNAGES</b>						<b>EXERCICE</b>					
7.000	7.000	1/7.000	Abhoos, à Herstal.....	195 ..	1890 25 ..	4.000	4.000	1.000	Produits au Flénu.....	3.415 ..	1900 600 ..
4.032	4.032	1/4.032	Aiseau - Presles.....	1.100 ..	99-00 125 ..	13.400	13.400	500	Réunis de Charleroi.....	890 ..	1899 30 ..
9.600	9.600	1/9.600	Amercœur.....	1.400 ..	99-00 175 ..	3.533	3.533	1/3.533	Rieu-du-Cœur.....	865 ..	1899 50 ..
21.950	21.950	100	Anderlues.....	950 ..	99-00 45 ..	3.000	3.000	700	Sacré-Madame.....	4.175 ..	1900 300 ..
11.720	11.720	1/11.720	Bernissart.....	360 ..	1900 ..	16.000	16.000	1/16.000	Trieu-Kaisin.....	685 ..	99-00 85 ..
12.000	12.000	500	Bois d'Avroy.....	460 ..	1900 75 ..	15.666	15.666	500	Unis-Ouest de Mons.....	390 ..	1900 50 ..
4.000	4.000	500	Bonne-Espérance-Batterie.....	825 ..	1900 100 ..	3.900	3.900	500	Wérister.....	685 ..	99-00 85 ..
9.000	9.000	»	Bonne-Fin.....	605 ..	1900 100 ..	<b>Forges, Hauts-Fourneaux, Aciéries</b>					
8.000	8.000	500	Bray-Maurage.....	160 ..	» ..	8.000	8.000	250	Aiseau (forges).....	150 ..	98-99 12 50
4.000	4.000	1/4.000	Carabinier.....	290 ..	1900 35 ..	2.000	2.000	500	Alliance (forges).....	595 ..	99-00 75 ..
21.200	20.489	500	Charbonnages belges.....	370 ..	1900 60 ..	20.000	20.000	500	Angleur (aciéries).....	420 ..	99-00 30 ..
4.000	4.000	1/4.000	Chevalières à Dour.....	1.495 ..	1889 100 ..	4.000	4.000	1.000	Athus (Hauts-Fourneaux).....	1.050 ..	99-00 70 ..
3.000	3.000	500	Concorde (Réunis de la).....	1.365 ..	1899 100 ..	30.000	30.000	500	Aumetz-la-Paix.....	112 50	99-00 25 ..
12.000	8.426	1/12.000	Coucheant du Flénu.....	160 ..	1900 15 ..	15.000	15.000	100	Baume et la Croÿère.....	137 50	99-00 15 ..
10.500	10.500	500	Courcelles-Nord.....	1.760 ..	1899 110 ..	6.000	6.000	500	Bonehill (Usines).....	400 ..	99-00 35 ..
20.000	20.000	1/18.000	Espérance-Bonne-Fortune.....	1.495 ..	99-00 50 ..	2.200	2.200	500	Charleroi (fabrique de fer).....	577 50	99-00 50 ..
4.400	4.200	1/4.400	Falnuée.....	265 ..	99-00 35 ..	3.000	3.000	1/3.000	Châtelet (laminoir) priv.....	295 ..	99-00 40 ..
8.000	8.000	1/8.000	Fontaine-Lévêque.....	874 ..	1899 60 ..	1.825	1.825	1/1.825	— ord.....	106 ..	99-00 15 ..
4.000	4.000	250	Fort-Taille.....	150 ..	99-00 12 50	15.000	15.000	500	Cockerill.....	2.130 ..	99-00 125 ..
4.800	4.800	1/4.800	Gosson-Lagasse.....	1.040 ..	1900 161 ..	4.000	4.000	250	Drampremy (laminoirs).....	245 ..	1899 12 50
3.650	3.650	1/3.650	Gouffre.....	700 ..	1900 100 ..	15.000	15.000	1/15.000	Espérance-Longdoz ord.....	245 ..	99-00 25 ..
7.650	7.680	1/7.680	Grande-Bacnure.....	940 ..	99-00 100 ..	4.000	4.000	250	Gilly (forges, us. fond.).....	435 ..	99-00 32 50
4.032	3.798	500	Grand-Buisson.....	1.957 50	99-00 200 ..	7.390	7.390	1/7.390	Grivegnée.....	635 ..	99-00 75 ..
5.000	5.000	500	Grand-Conty et Spinois.....	297 50	1900 50 ..	4.400	4.400	500	Halanzy (Hauts-Fourneaux).....	465 ..	99-00 35 ..
2.500	2.500	1/2.500	Gde machine à feu Dour.....	1.702 ..	99-00 275 ..	2.300	2.300	500	La Louvière (Hauts-Fourneaux).....	290 ..	97-98 20 ..
12.000	12.000	1/12.000	Grand-Mambourg.....	600 ..	1900 100 ..	2.600	2.600	500	Liégeoises (forges et tôl.).....	825 ..	99-00 100 ..
10.000	10.000	1/10.000	Haine-Saint-Pierre.....	200 ..	» ..	2.000	2.000	500	Marais (forges).....	725 ..	99-00 80 ..
20.000	20.000	250	Hasard.....	305 ..	1900 40 ..	9.000	9.000	1/9.000	Marcinelle-Couillet.....	335 ..	99-00 25 ..
2.000	2.000	1/2.000	Herve-Vergifosse.....	1.090 ..	1899 75 ..	10.000	10.000	500	Monceau-Saint-Fiacre, cap.....	652 50	99-00 60 ..
15.000	15.000	1/15.000	Horloz.....	770 ..	99-00 90 ..	9.600	9.600	»	— ord.....	555 ..	99-00 60 ..
3.000	3.000	»	Hornu et Wasmes divid.....	5.825 ..	1900 1000 ..	3.000	3.000	500	Musson (Hauts-Fourneaux).....	650 ..	99-00 50 ..
30.000	30.000	1/30.000	Houillères-Unies Charleroi.....	185 ..	99-00 20 ..	25.000	25.000	1/25.000	Ougrée-Marhay.....	1.185 ..	» ..
9.720	9.720	1/9.720	Houssu.....	315 ..	99-00 20 ..	2.000	2.000	500	Phénix à Chatelineau.....	560 ..	99-00 80 ..
12.800	12.800	1/12.800	Kessales à Jemeppe.....	765 ..	1900 120 ..	8.000	8.000	1.000	Providence.....	3.125 ..	99-00 250 ..
14.000	14.000	1/14.000	La Haye.....	770 ..	99-00 80 ..	11.000	11.000	400	St-Victor (forges, lam.).....	122 50	1899 10 ..
25.800	25.800	1/25.800	La Louvière, Sars-Long.....	310 ..	1900 40 ..	5.300	5.300	1.000	Sarrebrück (forges de).....	9.850 ..	99-00 700 ..
4.200	4.200	1.000	Levant du Flénu.....	3.090 ..	1900 400 ..	3.000	3.000	500	Sud-Chatelineau (Hauts-Fourneaux).....	360 ..	1899 25 ..
2.000	2.000	500	Lonette privilégiées.....	250 ..	» ..	5.006	5.006	1.000	Thy-le-Château.....	289 ..	99-00 18 ..
3.400	3.400	»	— ordinaires.....	80 ..	» ..	15.000	15.000	500	Veizin-Aulnoye.....	650 ..	99-00 50 ..
2.274	2.274	500	Maireux et Bas-Bois.....	570 ..	1900 75 ..	<b>ZINC, PLOMB</b>					
5.000	5.000	1/5.000	Marchienne.....	605 ..	1900 100 ..	20.000	20.000	1/20.000	Asturienne des mines.....	5.000 ..	1899 350 ..
4.608	4.608	1/4.608	Mariemont.....	1.760 ..	99-00 200 ..	25.500	25.500	100	Austro-Belge.....	228 ..	99-00 20 ..
2.400	2.400	1/2.400	Masses-Diarbois.....	750 ..	99-00 100 ..	3.000	3.000	500	Nebida.....	1.050 ..	99-00 100 ..
12.000	12.000	250	Midi de Mons.....	9 50	» ..	15.000	15.000	200	Nouvelle-Montagne.....	315 ..	1899 50 ..
2.112	2.112	1/2.112	Minerie.....	335 ..	1900 70 ..	6.000	6.000	200	Prayon.....	497 50	1900 35 ..
10.000	10.000	1/10.000	Monceau-Bayemont.....	658 ..	1900 100 ..	2.000	2.000	250	— jouiss.....	310 ..	1900 22 50
4.500	4.500	1.000	Monceau-Fontaine.....	3.500 ..	1899 200 ..	112.500	112.500	80	Vieille-Montagne.....	625 ..	1900 45 ..
5.000	5.000	1/5.000	Noël-Sart-Culpart.....	755 ..	99-00 110 ..						
7.200	7.200	1/7.200	Nord de Charleroi.....	2.200 ..	1899 100 ..						
5.280	5.280	1/5.280	Ormont.....	595 ..	1900 90 ..						
15.000	15.000	1/15.000	Patience-Beaujonc.....	675 ..	99-00 50 ..						
3.500	3.500	1/3.500	Poirier.....	475 ..	1900 60 ..						

REVUE DES COURS

Bruxelles, 23 avril. — Le marché a perdu sa fermeté dernière. Au fur et à mesure que les coupons sont détachés, la baisse se fait sentir, les nouvelles du marché charbonnier ne sont cependant pas plus mauvaises que ces jours passés. A peine trouvons-nous quelques valeurs en plus-value, pour la quinzaine; c'est Anderlues qui gagne 25 fr. à 950, Courcelles-Nord qui bénéficie de 10 fr. à 1760, Grand-Buisson qui s'avance de 22 fr. 50 à 1957 50 et Patience-Baujonc qui monte péniblement de 5 fr. à 675.

Le reste de la cote est en recul et, d'une façon générale, les pertes sont sensibles. Hornu-et-Wasmes fléchit de 625 fr. à 5825, les Produits au Flénu de 310 fr. à 3410, Levant du Flénu de 110 fr. à 3090, Monceau-Fontaine de 100 fr. à 3500, la Grande Machine à feu de 98 fr. à 1702, la Grande-Bacnure de 95 fr. à 940.

Minerie rétrograde de 56 fr. 50 à 335, Mariemont de 65 fr. à 1760, Herve-Vergifosse de 54 fr. à 1090, Houssu de 40 fr. à 315, Kessales de 40 fr. à 765. Carabinier, qui a payé 35 fr. de dividende, en perd 70 à 290, les Charbonnages belges ont distribué 60 fr. et réactionnent de 87 fr. à 370, Gosson-Lagasse a payé 160 fr. et tombe de 203 fr. à 1040, Gouffre a donné 100 fr. et recule de 205 fr. à 700, Marchienne a payé 100 fr. et fléchit de 132 fr. 50 à 605. Sacré-Madame baisse de 100 fr. à

4175, Abhoos de 17 fr. 60 à 195, Bonne-Espérance et Batterie de 45 fr. à 825, Bonne-Fin de 25 fr. à 605. Les Chevalières perdent 29 fr. à 1495, Concorde 35 fr. à 1365, Falnuée 14 fr. 50 à 265, Grand-Conty 52 fr. à 297 50, Grand-Mambourg 30 fr. à 600, Monceau-Bayemont 37 fr. à 658, Noël-Sart-Culpart 25 fr. à 755, Poirier 30 fr. à 475, Réunis de Charleroi 35 fr. à 890, Rieu-du-Cœur 35 fr. à 865, Wérister 25 fr. à 685.

Par contre, les nouvelles du marché sidérurgique, qui sont plus satisfaisantes, ont ramené les acheteurs sur les valeurs métallurgiques et beaucoup de titres sont en avance. Ainsi Alliance bénéficie de 19 fr. à 195, Angleur de 5 fr. à 420, Charleroi de 15 fr. à 577.50, Châtelet de 30 fr. à 295. Cockerill gagne 30 fr. à 2130, Gilly 25 fr. à 435, Grivegnée 32 fr. 50 à 635, Musson 30 fr. à 650, Sarrebrück 105 fr. à 9850, Veizin-Aulnoye 10 fr. à 650.

En zincs, le marché est toujours lourd bien que le prix du métal ait un peu remonté. L'Asturienne recule de 15 fr. à 5000, l'Austro-Belge de 37 fr. à 228, la Nebida de 60 fr. à 1110, la Nouvelle-Montagne de 55 fr. à 335, Prayon de 7 fr. 50 à 1197.50. Seule, la Vieille-Montagne gagne 2 fr. à 625.



A déduire : Amortissement du compte matériel 5.400 fr. ; amortissement du compte mobilier et équipages 8.400 fr. ; amortissement du compte travaux de premier établissement 20.123 fr. 90 ; les frais généraux, agios et escomptes et attributions au personnel 30.092 fr. 72, soit en tout 64.016 fr. 62 ; reste pour solde 594.943 fr. 61.

Nous vous proposons de donner à cette somme l'affectation suivante :

Au Conseil, 10 % conformément à l'article 23 des statuts, 59.494 fr. 35 ; aux 5.940 parts de propriété, 40 francs par titre y compris l'acompte de 15 francs bruts distribué en janvier 1901, 237.600 fr. ; au fonds de prévoyance et de prévision 297.849 fr. 26. Total égal 594.943 fr. 61.

Le compte Fonds de prévoyance et de prévision se trouverait ainsi doté, si vous acceptez cette répartition, de 398.497 fr. 05.

Votre Conseil croit utile, en présence des dépenses qui restent à effectuer pour la construction de la nouvelle usine, d'avoir en réserve des sommes relativement importantes ; il pense qu'il doit faire son possible pour amortir immédiatement et au fur et à mesure des constructions, toutes les dépenses engagées. Il croit également que tout en donnant aux parts une rémunération convenable, il doit profiter des années favorables que la Compagnie traverse pour grossir le compte de prévoyance et de prévision. Notre Compagnie pourra ainsi plus facilement parer aux aléas de son industrie et envisager l'avenir avec confiance.

L'assemblée générale du 28 mars 1901 a approuvé les comptes et le bilan présentés par le Conseil d'administration, ainsi que la répartition des bénéfices proposée. M. Émile Francq, admi-

nistrateur démissionnaire, n'a pas été remplacé. MM. Beetz et Jumentier sont nommés commissaires des comptes pour l'exercice 1901.

### BILAN AU 31 DÉCEMBRE 1900

#### — ACTIF —

Immeubles . . . . .	Fr.	5 »
Terrains . . . . .		1 »
Mobilier et équipages . . . . .		1 »
Matériel . . . . .		1 »
Travaux de premier établissement . . . . .		1 »
Nouvelle usine de Saint-Roch . . . . .		128.974 44
Magasins. Fosse Saint-Roch . . . . .	147.210 80	
— Usine d'Azincourt . . . . .	5.517 29	
— Usine de Douai . . . . .	11.024 40	163.752 49
Stocks. Fosse Saint-Roch . . . . .	884 50	
— Usine d'Azincourt . . . . .	57.550 »	
— Usine de Douai . . . . .	62.712 »	121.146 50
Comptes courants débiteurs . . . . .		367.799 36
Disponibilités. 600 obligations P.-L.-M., Nord, Est, Orléans, Ouest, Midi, 3 % anciennes . . . . .	280.500 »	
— Au Crédit Lyonnais . . . . .	270.650 81	
— Chez Bernard Cailliau et Cie . . . . .	15.793 92	
— En Caisse . . . . .	13.776 »	580.720 73
<b>TOTAL . . . . .</b>		<b>1.362.403 02</b>

#### — PASSIF —

Fonds de réserve . . . . .	Fr.	250.000 »
Comptes courants créditeurs . . . . .		225.964 18
Effets à payer . . . . .		61.873 »
Profits et pertes, report de 1899 . . . . .		229.622 23
Profits et pertes, solde de 1900 . . . . .		594.943 61
<b>TOTAL . . . . .</b>		<b>1.362.403 02</b>

## MINES & MÉTALLURGIE

### Principaux Fournisseurs & Maisons recommandées

(V. A. Voir aux Annonces).

#### Accumulateurs électriques

Cie GÉNÉRALE ÉLECTRIQUE, rue Oberlin, Nancy (V. A.).

#### Appareils de levage

A. VERLINDE, 20-22-24, rue Malus, Lille (Nord). (V. A.).

#### Appareils photographiques

L. MAIRESSE, 39 bis, rue Pauvrière, Roubaix ; 6, rue des Ponts-de-Comines, Lille. (V. A.).

#### Appareils pour mines

Cie FRANÇAISE THOMSON-HOUSTON, 10, rue de Londres, Paris. (V. A.).

#### Ascenseurs et Monte-Charges

THOMAS-JÉSUPRET, 39, rue Roland, Lille (Nord). (V. A.).  
A. VERLINDE, 20-22-24, rue Malus, Lille (Nord). (V. A.).

#### Barrettes (Chapeaux de mineurs)

BEUSCART-BEQUET, 62, rue de Flandre, à Lille (Nord).

#### Banques

COMPTOIR NATIONAL D'ESCOMPTE DE PARIS, 96, rue Nationale, Lille. (V. A.).

#### Câbles de mines

A. STIÉVENART, à Lens (Pas-de-Calais).  
VERTONGEN et HARMÉGNIES, à Aubry, par Flers-en-Escrebieux (Nord).  
PELON et ROGER, 76, av. de la République, Paris. (V. A.).

#### Câbles en coton

SOCIÉTÉ ANONYME DE RETORDERIE ET CABLERIE D'HELEMMES (Nord). (V. A.).

#### Calorifuges

L. MAHIEU et fils, 117, boul. Gambetta, Roubaix. (V. A.).  
HENRY LA BURTHE, 20, avenue Herbillon, St-Mandé (près Paris). (V. A.).

#### Canalisations d'eau

A. DEGOIX, 44, rue Masséna, Lille (Nord).

#### Chauffage

V. HUGLO, ingénieur-constructeur, 90, rue Racine, Lille (V. A.).

#### Ciment armé de métal déployé

Auguste FIÉVET et Victor D'HALLUIN, 60, boulevard des Ecoles, Lille. (V. A.).

#### Compresseurs d'air

MESSIAN-LENGRAND, 71, r<sup>te</sup> du Cateau, Cambrai (Nord).  
DUJARDIN et C<sup>ie</sup>, 82, rue Brûle-Maison, Lille (Nord).

#### Compteurs à eau

SOCIÉTÉ FRANÇAISE DES POMPES WORTHINGTON, 43, rue Lafayette, Paris. (V. A.).

#### Concasseurs et Criblages

P. ALRIQ, 1, rue Marcadet, Paris. (V. A.).  
E. COPPÉE, 71, boulevard d'Anderlecht, Bruxelles.

#### Condenseurs

SOCIÉTÉ FRANÇAISE DES POMPES WORTHINGTON, 43, rue Lafayette, Paris. (V. A.).

#### Constructions métalliques

ATELIERS DE CONSTRUCTION, FORGES et FONDERIES d'Hautmont (Nord).  
E. et A. SÉE, 15, rue d'Amiens, Lille (V. A.).  
SOCIÉTÉ ANONYME DES ÉTABLISSEMENTS MÉTALLURGIQUES D'ONNAING. (V. A.).  
H. DEGRYSE, 14, rue Frémy, à Fives-Lille. (V. A.).  
COTON MÉCHE p<sup>r</sup> LAMPES A FEU NU et de tous systèmes p<sup>r</sup> les MINES DE HOUILLE  
A. LEBORGNE, fabricant depuis 1845, à Provin (Nord).

#### Courroies

J. LECHAT, 57, rue Ratisbonne, Lille.  
N. FLINOIS et L. COLMANT, à Lille et à Tournai (V. A.).

**Déchets de coton (Nettoyage de machines)**  
A. LEBORGNE, fabricant depuis 1845, à Provin (Nord)

#### Eaux et Gaz

Victor METZ, 240, rue Nationale et 66, rue de la Barre, à Lille. (V. A.).

#### Électricité (construction)

SOCIÉTÉ DES ÉTABLISSEMENTS POSTEL-VINAY, 41, rue des Volontaires, Paris. (V. A.).  
SOCIÉTÉ ALSACIENNE DE CONSTRUCTIONS MÉCANIQUES, 17, rue Faidherbe. (V. A.).  
H. CORRION et J. DENISSEL, 73, rue du Nouveau-Monde, Roubaix. (V. A.).  
Cie GÉNÉRALE ÉLECTRIQUE, r. Oberlin, Nancy. (V. A.).

#### Élévateurs

BAGSHAWE aîné, 43, rue Lafayette, Paris (V. A.).

#### Émeri (Papiers, Toiles, Meules et Pierres)

V. ANTOINE, 50, rue Princesse, Lille (Nord).

#### Épuration des eaux industrielles

ATELIERS DE CONSTRUCTIONS DE LA MADELEINE-LEZ-LILLE (Nord).  
L. MAHIEU et FILS, 117, boul. Gambetta, Roubaix. (V. A.).  
HENRY LA BURTHE, 20, avenue Herbillon, St-Mandé (près Paris). (V. A.).

#### Fers et Aciers

HAUTS-FOURNEAUX, FORGES et ACIÉRIES DE DENAIN ET ANZIN, à Denain (Nord).  
Sté ANONYME DE VEZIN-AULNOYE, à Maubeuge (Nord).  
Auguste FIÉVET et Victor D'HALLUIN, 60, boulevard des Ecoles, Lille. (V. A.).

#### Fonçage de puits

DE HULSTER FRÈRES, à Crespin (Nord). (V. A.).

#### Fontes moulées

WAUTHY, Sin-le-Noble (Nord) et Carvin (Pas-de-Calais).  
FONDERIES DUROT-BINAULT, 96, rue de Lille, à La Madeleine-lez-Lille. (V. A.).  
BRACO-LAURENT, à Lens (Pas-de-Calais).  
A. PIAT et ses fils, Paris. Succursale : 59, rue Fosseaux-Chênes, Roubaix (V. A.).  
E. GUÉRIN et C<sup>o</sup>, rue Giroud, à Douai. (V. A.).



**Fontes d'acier**

FONDERIES D'ACIER DU NORD, à Croix (Nord). (V. A.)  
 LAMOURETTE FRÈRES, à Tourcoing (Nord). (V. A.)

**Forages et Sondages**

J.-B. VIDELAINE, 134, r. de Denain, Roubaix. (V. A.)  
 DE HULSTER FRÈRES, à Crespin (Nord). (V. A.)  
 SOCIÉTÉ FRANÇAISE DE FORAGE ET DE RECHERCHES  
 MINIÈRES, 14, rue de la Victoire, Paris. (V. A.)

**Fournitures photographiques**

L. MAIRESSE, 39 bis, rue Pauvrière, Roubaix; 6, rue des  
 Ponts-de-Comines, Lille. (V. A.)

**Gazogènes**

SOCIÉTÉ D'EXPLOITATION DES BREVETS LETOMBE, 3,  
 place Rihour, Lille. (V. A.)

**Générateurs**

E. DENNIS, Marly-lez-Valenciennes (Nord). (V. A.)  
 CHAUDRONNERIES DU NORD DE LA FRANCE, à Lesquin-  
 lez-Lille (Nord). (V. A.)  
 CRÉPELLE-FONTAINE, à La Madeleine-lez-Lille (Nord).  
 (V. A.)  
 ATELIERS DE CONSTRUCTION DE LA MADELEINE-LEZ-  
 LILLE (Nord).  
 F<sup>d</sup> THÉBAULT, à Marly-l-Valenciennes (Nord). (V. A.)  
 MARIOLLE-PRINGUET et fils, à St-Quentin (Aisne). (V. A.)  
 DELAUNAY, BELLEVILLE et C<sup>e</sup>, St-Denis-s-Seine. (V. A.)  
 ÉTABLISSEMENTS CAMBIER, 4, av. Carnot, Paris. (V. A.)

**Graisses et Graisseurs**

THÉVENIN FRÈRES, L. SÉGUIN et C<sup>e</sup>, Lyon; 1, place  
 de la Gare, Lille. (V. A.)

**Huiles et Graisses industrielles**

Henry LA BURTHE, 20, avenue Herbillon, St-Mandé  
 (près Paris). (V. A.)

**Ingénieurs-Architectes**

Paul SÉE, 60, rue Brûle-Maison, Lille.

**Injecteurs**

THÉVENIN FRÈRES, L. SÉGUIN et C<sup>e</sup>, Lyon; 1, place  
 de la Gare, Lille. (V. A.)

**Lampes à incandescence**

DUTHOIT et LIBAUD, à Croix (près Lille). (V. A.)

**Lampes de sûreté pour Mineurs**

COSSET-DUBRULLE, fils, 43, rue Turgot, Lille.

**Locomotives**

F<sup>d</sup> THÉBAULT, à Marly-l-Valenciennes (Nord). (V. A.)

**Machines à vapeur**

DUJARDIN et C<sup>e</sup>, 82, rue Brûle-Maison, Lille (Nord).  
 C<sup>e</sup> de FIVES-LILLE, à Fives-Lille (Nord).  
 CRÉPELLE et GARAND, porte de Valenciennes, Lille  
 (Nord). (V. A.)  
 E. MAILLET et C<sup>e</sup>, à Anzin (Nord). (V. A.)  
 E. FOURLINNIE, 85-87, rue de Douai, Lille (Nord).  
 F<sup>d</sup> THÉBAULT, à Marly-l-Valenciennes (Nord). (V. A.)  
 C<sup>e</sup> FRANCO-AMÉRICAINNE, Lesquin-l-Lille (Nord). (V. A.)  
 MESSIAN-LENGRAND, 71, r<sup>te</sup> du Cateau, Cambrai (Nord)  
 R. GANDBRILLE, (Machines à soupapes Sulzer), 72, rue  
 Mirabeau, Fives-Lille. (V. A.)  
 L. FRANCIN et C<sup>e</sup>, à Tourcoing (Nord). (V. A.)  
 ÉTABLISSEMENTS CAMBIER, 4, av. Carnot, Paris. (V. A.)

**Matériel de mines**

Romain SARTIAUX, Établissements métallurgiques,  
 Hénil-Liétard (Pas-de-Calais).  
 A. DIÉDEN, à Lens (Pas-de-Calais).  
 MESSIAN-LENGRAND, 71, r<sup>te</sup> du Cateau, Cambrai (Nord).  
 LEPILLIEZ FRÈRES et J. TORREZ, avenue du Quesnoy,  
 Valenciennes. (V. A.)  
 NICOLAS et TRIQUET, à Lillers (Pas-de-Calais).

**Matériel industriel**

DESPREZ, PAQUET, SAVARY et VINCENT, à Douai (Nord).  
 (V. A.)

**Moteurs à gaz**

SOCIÉTÉ D'EXPLOITATION DES BREVETS LETOMBE, 3,  
 place de Rihour, Lille.

**Ordres de Bourse**

CRÉDIT LYONNAIS, 28, r. Nationale, Lille (Nord). (V. A.)  
 COMPTOIR NATIONAL D'ESCOMPTE, 96, rue Nationale,  
 Lille. (V. A.)  
 SCHNERB, FAVIER et C<sup>e</sup>, 5, Grande-Place, Lille (Nord).  
 CRÉDIT DU NORD, 6-8, rue Jean-Roisin, Lille.

**Photographie industrielle**

A.-C. DELPIERRE, 15, square Jussieu, à Lille. (V. A.)

**Pompes centrifuges et autres**

F<sup>d</sup> THÉBAULT, à Marly-l-Valenciennes (Nord). (V. A.)  
 SOCIÉTÉ FRANÇAISE DES POMPES WORTHINGTON, 43, rue  
 Lafayette, Paris. (V. A.)  
 WAUCQUIER et C<sup>e</sup>, constructeurs, 69, rue de Wa-  
 zemmes, Lille (V. A.)

**Raccords pour tuyauterie**

SOCIÉTÉ FRANÇAISE POUR LA FABRICATION DES RACCORDS  
 POUR TUBES EN FER, à Wattrelos (Nord). (V. A.)

**Rails**

ACIÉRIES DE FRANCE, à Isbergues (Pas-de-Calais).

**Réfrigérant**

SOCIÉTÉ FRANÇAISE DES POMPES WORTHINGTON, 43, rue  
 Lafayette, Paris. (V. A.)  
 V. HUGLO, ing.-constr., 90, rue Racine, Lille (V. A.)

**Régulateurs de Machines**

THÉVENIN FRÈRES, L. SÉGUIN et C<sup>e</sup>, à Lyon; 1, place  
 de la Gare, Lille (V. A.)

**Robinetterie**

THÉVENIN FRÈRES, L. SÉGUIN et C<sup>e</sup>, à Lyon; 1, place  
 de la Gare, Lille (V. A.)

**Transmissions**

A. VERLINDE, 20-22-24, rue Malus, Lille (V. A.)  
 E. FOURLINNIE, 85-87, rue de Douai, Lille (Nord).  
 A. PIAT ET SES FILS, Paris. Succurs<sup>le</sup>: 59, Fosse-aux-  
 Chênes, Roubaix (V. A.)

**Transporteurs**

A. PIAT ET SES FILS, Paris. Succurs<sup>le</sup>: 59, Fosse-aux-  
 Chênes, Roubaix (V. A.)  
 BAGSHAVE AINÉ, 43, rue Lafayette, Paris (V. A.)  
 H. LA BURTHE, 20, avenue Herbillon, St-Mandé, près  
 Paris (V. A.)

**Treuil**

MESSIAN-LENGRAND, 71, r<sup>te</sup> du Cateau, Cambrai (Nord).  
 THOMAS-JÉSUPRET, 39, rue Roland, Lille (V. A.)

**Tubes et Tuyaux en fer ou acier**

SOCIÉTÉ FRANÇAISE POUR LA FABRICATION DES TUBES,  
 à Louvroil (Nord).  
 SOCIÉTÉ FRANÇAISE POUR LA FABRICATION DES RACCORDS  
 POUR TUBES EN FER, à Wattrelos (Nord). (V. A.)  
 Auguste FIÉVET et Victor D'HALLUIN, 60, boulevard  
 des Ecoles, Lille (V. A.)

**Tubes, Fils et Câbles en cuivre**

C<sup>e</sup> FRANÇAISE DES MÉTAUX, 10, rue Volney, Paris (V. A.)

**Tuiles mécaniques**

BOLLAERT, tuilerie mécanique de Leforest (P.-de-C.)  
 TUILERIE MÉCANIQUE DE ST-MOMELIN, par Watten (Nord)  
 (V. A.)

**Tuyauterie de fonte**

CAVALLIER, 14, place Cormontaigne (ing<sup>e</sup> Pont-à-Mons.)  
 HAUTS-FOURNEAUX ET FONDERIES DE PONT-A-MOUSSON  
 (Meurthe-et-Moselle).

**entilation**

V. HUGLO, ing.-constr., 90, rue Racine, Lille (V. A.)

INFORMATIONS DIVERSES

BELGIQUE

Charbonnages du Grand-Mambourg-Sablonnière

RESUMÉ DU BILAN AUX 31 DÉCEMBRE 1900, 1899 ET 1898 :

ACTIF	1900	1899	1898
Immobilisé . . . . .	fr. 3.393.331	3.327.769	3.295.410
Réalisable : magasins . . . . .	346.322	285.061	233.851
— débiteurs . . . . .	300.528	260.959	256.266
Disponible . . . . .	1.877.279	940.201	925.901
<b>Totaux . . . . .</b>	<b>5.920.460</b>	<b>4.813.990</b>	<b>4.712.428</b>
<b>PASSIF</b>			
Non exigible : capital . . . . .	3.660.000	3.660.000	3.660.000
— réserves . . . . .	442.120	416.857	394.752
Exigible : créditeurs . . . . .	490.683	428.635	411.975
Bénéfices . . . . .	1.627.657	608.498	545.701
<b>Totaux . . . . .</b>	<b>5.920.460</b>	<b>4.813.990</b>	<b>4.712.428</b>
Dividende par action . . . . .	400	40	35

L'extraction de 1900 a été de 203.115 t.

Liste des derniers Brevets d'invention pris en France

1<sup>o</sup> Mines, Métallurgie, Constructions mécaniques et métalliques.

- 305.697. Hussy. — Nettoyage des chaudières tubulaires.
- 305.879. CUSTODIS. — Coke.
- 305.917. UNDERFEED STOKER Co. — Alimentation des foyers de combustibles par en-dessous.

ADJUDICATIONS ANNONCÉES

France

- 28 AVRIL. — Gournay-en-Bray (Seine-Inférieure). Réfection de la canalisation d'adduction des eaux de la ville : 82.500 fr.
- 30 AVRIL. — Paris. Construction d'une caserne de douaniers à Marseille : Ferronnerie et serrurerie, 194.525 fr. 18.
- 30 AVRIL. — Moulins. Construction d'un pont sur le canal du Berry : 11.700 fr.
- 30 AVRIL. — Baume-les-Dames. Établissement d'une canalisation d'eau à Tournans : 16.382 fr.
- 30 AVRIL. — Saint-Amand (Loire). Réfection d'une canalisation d'eau à Saint-Julien-en-Jarez, en tuyaux en fonte de 0 m. 200 sur 815 m. de longueur : 22.000 fr.
- 1<sup>er</sup> MAI. — Lille. Construction de portes métalliques d'écluses pour l'Escaut et le canal de Saint-Quentin : 1<sup>er</sup> lot 89.000 fr., 2<sup>e</sup> lot 70 000 fr.
- 3 MAI. — Belfort. Adjudication de la construction d'un hôtel de préfecture en 5 lots et d'un palais de justice en 5 lots.
- 4 MAI. — Épinal. Reconstruction de 4 paires de portes d'écluses sur le canal de l'Est : 24.000 fr.
- 7 MAI. — Annecy. Construction d'un tablier métallique pour un pont de 33 m. d'ouverture sur l'Arve : 21.513 fr.
- 8 MAI. — Lille. Travaux de grosses réparations sur les routes nationales du département du Nord, 8 lots.
- 11 MAI. — Paris. Construction d'un poste central de secours contre l'incendie, rue des Pyrénées, 2 lots; installation du chauffage à vapeur à basse pression à l'école professionnelle de jeunes filles, rue d'Abbeville : 82.500 fr.
- 11 MAI. — Beauvais. Elargissement du pont de Compiègne, sur l'Oise; partie métallique : 36.000 fr.



14 MAI. — Paris. Colonies. Fourniture de tabliers métalliques de ponts pour le chemin de fer du Dahomey.

28 MAI. — Paris. Ministère des colonies. Adduction et distribution à Konakry des eaux du Lamkouri et du Takouri : 1.900.000 fr.

Prochainement, à Mennecy (Seine-et-Oise). Construction d'un réservoir et d'établissement d'une canalisation pour distribution d'eau : 43.000 fr.

Prochainement, à Lyon. Construction du pont de la Boucle sur le Rhône; partie métallique et accessoires, 860.000 fr.

## RÉSULTATS D'ADJUDICATIONS

### France

11 AVRIL. — Angoulême. Fourniture de 6.000 t. de combustibles à la Poudrerie nationale. MM. Delmas frères, à la Rochelle, adjudicataires à 27 fr. 25 la tonne.

## FIRMES INDUSTRIELLES

### Dissolutions. — Modifications. — Formations

Rouen. — Dissolution de la *Société G. Tellier et C<sup>ie</sup>*, charbons, 10, rue du Cat-Rouge. Liq. M. Tellier. Du 30 mars 1901.

Paris. — Formation de la Société en commandite *Baudiquoy, Croquin et C<sup>ie</sup>*, combustibles, 25, rue de la Chapelle. Durée 10 ans. Capital 50.000 fr., dont 20.000 par la commandite. Du 1<sup>er</sup> avril 1901.

Saint-Denis. — Formation de la Société en nom collectif *Lévy frères*, charbons, 69 et 42, rue de la Briche. Durée 15 ans. Capital 50.000 fr. Du 2 avril 1901.

Lille. — Formation de la Société anonyme *Société de construction métallurgique « Ateliers Ch. Terrier »*, 20, rue d'Iéna. Durée 40 ans. Capital 60.000 fr. Du 7 février 1901.

Alençon. — Formation de la Société en nom collectif *Bourgeois et Guillochon*, charbons et fers, 13, rue du Cygne. Durée 15 ans. Du 15 mars 1901.

### CLOTURE POUR INSUFFISANCE D'ACTIF

Marseille. — Clôture de commerce pour insuffisance d'actif: M. *J. Pascal*, charbons, 41, rue Ferrari. Du 29 mars 1901.

## Convocations d'Actionnaires

30 avril. — Mons. — Charbonnages du Rieu-du-Cœur.

30 avril. — Dour (Belgique). — Société anonyme des Chevalières de Dour.

7 mai. — Valenciennes. — Société des Hauts-Fourneaux de Mœubeuge.

7 mai. — Paris. — Société civile des 30 % des mines de Marles.

9 mai. — Paris. — Société civile des mines de houille de Marles 70 %.

9 mai. — Saint-Chamond (Loire). — Houillères de Saint-Chamond.

13 mai. — Lille. — Mines de Marly.

14 mai. — Paris. — Forges de Châtillon-Commentry et Neuves-Maisons.

14 mai. — Valenciennes. — Mines de Crespin.

18 mai. — Valenciennes. — Mines de Thivencelles.

22 mai. — Paris. — Société anonyme des hauts-fourneaux, forges et aciéries de Denain et d'Anzin.

23 mai. — Paris. — Ateliers et chantiers de France.

29 mai. — Paris. — Mines, fonderies et forges d'Alais (Gard).

30 mai. — Paris. — Mines de Campagnac.

30 mai. — Paris. — Mines métallurgiques de Vézis.

31 mai. — Paris. — Mines de la Grand'Combe.

## MATÉRIEL A VENDRE

**E**LEVATION D'EAU par l'air comprimé, système Pohlé; TRANSPORTEUR Goodwins et Defays; pour devis et renseignements, s'adresser à M. Gandrille, 72, rue Mirabeau, Fives-Lille. (16 bis)

**A** vendre, plusieurs DYNAMOS et MOTEURS électriques d'occasion, 1<sup>res</sup> marques. Echange. M. Dorez, ing<sup>r</sup> à Roubaix. (17)

**M**ACHINE horizontale Compound-tandem à condensation, de 200 chevaux (à 12 kil. aux chaudières). Volant-Poulie. Vitesse 120 tours. Construction Biérix et C<sup>ie</sup>, à Saint-Etienne.

**M**ACHINE DYNAMO, à 3 paliers, de 400 volts, 100 ampères.

**M**ACHINE DYNAMO, à 3 paliers, de 200 volts, 235 ampères.

(Machines à courant continu excitées en dérivation).

**M**ACHINE LOCOMOTIVE-TENDER à voie normale, de 33 tonnes à vide; 3 essieux couplés et 1 essieu radial.

S'adresser à M. F. Thébaud, constructeur à Marly-lez-Valenciennes (Nord). (31)

## Suite du Bulletin Commercial (France)

### PRIX DES MÉTAUX TRAVAILLÉS, A PARIS, AUX 100 KILOS

Plomb laminé et en tuyaux. . . . .	48 »
Zinc laminé. . . . .	60 »
Cuivre rouge laminé. . . . .	55 »
— en tuyaux sans soudure. . . . .	25 »
— en fils. . . . .	27 »
Laiton laminé. . . . .	180 »
— en tuyaux sans soudure. . . . .	252 50
— en fils. . . . .	200 »
Étain pur laminé (1 <sup>m</sup> /m d'épaisseur et plus). . . . .	450 »
— en tuyaux (9 <sup>m</sup> /m diamètre intérieur et plus). . . . .	450 »
Aluminium en tubes. . . . .	170 »
— en fils jusqu'à 5/10 de m/m. . . . .	55 à 60

## SOCIÉTÉ ALSACIENNE DE CONSTRUCTIONS MÉCANIQUES

Anciens Etablissements André Kœchlin et C<sup>ie</sup>  
(USINE DE BELFORT)

AGENCE DU NORD:

## DE LORIOU & FINET

INGÉNIEURS

Bureaux: 17, Rue Faidherbe,  
Dépôt de Machines et Matériel électrique: 61, rue de Tournai, LILLE

## APPLICATIONS GÉNÉRALES DE L'ÉLECTRICITÉ

ÉCLAIRAGE, TRANSPORT DE FORCE & TRACTION ÉLECTRIQUE

Ensembles électrogènes, Dynamos à courant continu et alternatif simple ou polyphasé de toutes puissances

TÉLÉPHONE LILLE-PARIS N° 675

(37)



### BULLETIN COMMERCIAL (SUITE)

**PRIX DES MÉTAUX BRUTS, A PARIS, AUX 100 KILOS**

Cuivre du Chili, en barres, liv. Havre	479 75
Cuivre en plaques ou en lingots, liv. Havre.	190 »
Cuivre best selected, liv. Havre.	198 »
Etain Banka, liv. Havre ou Paris.	314 »
Etain Détroits, liv. Havre ou Paris.	314 »
Etain Cornouailles, liv. Havre ou Rouen.	310 »
Plomb, marques ordinaires, liv. Paris	42 »
Zinc, bonnes marques, liv. Paris.	46 »
Nickel pur.	55 à 60
Aluminium pur à 99 0/0, lingots	70 à 85
planches	80 à 85
Bronze et laiton d'aluminium, lingots.	80 »
Ferro-aluminium, lingots	80 »

Le Directeur-Gérant : EM. LEFÈVRE.

Lille, imprimerie G. Dubar et C<sup>e</sup>, Grande-Place, 8.

## HAUTS-FOURNEAUX & FONDERIES DE **PONT-A-MOUSSON**

Administrateurs-Directeurs: MM. X. ROGE et C. CAVALLIER

### TUYAUX EN FONTE

POUR CANALISATIONS DE CHARBONNAGES

Tuyaux à emboîtement et Cordon à joint de plomb, Types de la Ville de Paris

TUYAUX A JOINTS GIBAUT, POUR TERRAINS TRÈS MOUVANTS

Tuyaux frettés d'acier à chaud (système X. ROGÉ, breveté s. g. d. g.)

Tuyaux divers (Lavril, genre Somzée, à brides, etc.), Tuyaux de descente

STOCK PERMANENT :

300.000 mètres de tuyaux. — 30.000 raccords assortis.

DÉPÔT DE TUYAUX A DON-SAINGHIN PRÈS LILLE

REPRÉSENTANT POUR LA RÉGION DU NORD :

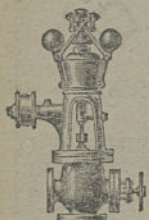
M. H. CAVALLIER, Ingénieur, 14, place Cormontaigne, 14, à LILLE (41)

## **W. KLEPP** SUCCESSEUR DE **HOEFERT & PAASCH**

PARIS, 54, BOULEVARD RICHARD-LENOIR, PARIS

### APPAREILS \* ACCESSOIRES

pour Chaudières et Machines à vapeur en général



RÉGULATEURS DE VITESSE  
pour machines à vapeur

APPAREIL-RÉGULATEUR à DÉTENTE

mêmes avantages qu'avec la distribution Cortiss

APPAREILS DE GRAISSAGE  
automatiques ou mécaniques



GRAISSEURS A GRAISSE CONSISTANTE. — BURETTES

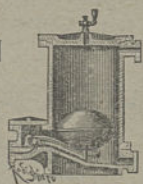
Détendeurs de vapeur

PURGEURS AUTOMATIQUES D'EAU DE CONDENSATION



Séparateurs d'eau

APPAREILS A JET DE VAPEUR



Pompes à vapeur doubles

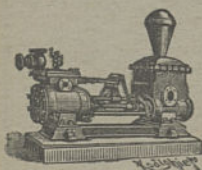
POMPES CENTRIFUGES, POMPES A PALETTES, POMPES D'ÉPREUVE, BÉLIERS HYDRAULIQUES, PULSOMÈTRES

THERMOMÈTRES A MERCURE jusqu'à 500°  
PYROMÈTRES jusqu'à 1000° c.

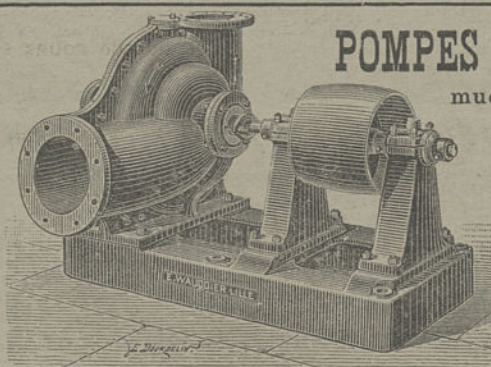
COMPTES DE TOURS

Indicateurs à diagrammes

CONTROLEURS DE RONDES pour Veilleurs de Nuit



ENVOI DES TARIFS SUR DEMANDE (65)



POMPE CENTRIFUGE

### POMPES CENTRIFUGES

mues par COURROIES

DYNAMOS

ou

MOTEURS

à

vapeur

↑

POMPES  
à trois plongeurs

HORIZONTALES

ou

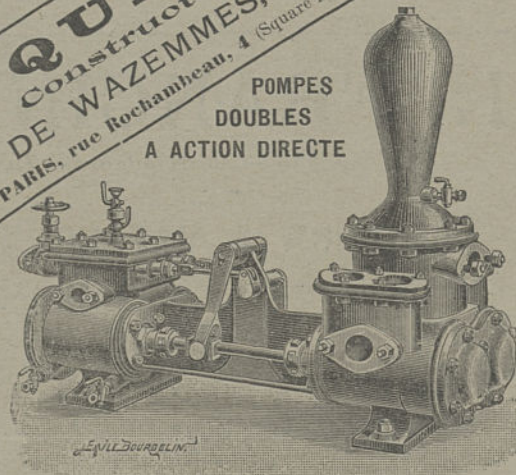
VERTICALES

**W. WAUQUIER & C<sup>ie</sup>**  
Constructeurs  
69, RUE DE WAZEMMES, 69, LILLE  
Agence à PARIS, rue Rochambeau, 4 (Square Montholon)

POMPES

DOUBLES

A ACTION DIRECTE



Constructions  
mécaniques

(40)

## **Emile Salmson et C<sup>ie</sup>**, Ingénieurs-Constructeurs

53, RUE DE LA GRANGE-AUX-BELLES, PARIS

### MATÉRIEL D'ÉPUISEMENT EN LOCATION

Locomobiles et Pompes Centrifuges

TREUILS A VAPEUR & POMPES POUR Puits & MINES

Cylindrage à vapeur

TRANSFORMATION DES ASCENSEURS HYDRAULIQUES ET FORCE MOTRICE PAR L'AIR COMPRIME

Agence du Nord et du Pas-de-Calais : R. GANDRILLE, 72, Rue Mirabeau, FIVES-LILLE.

(25)

## **Photographie A. C. DELPIERRE**

IRIS - LILLIAD - Université Lille

15, Square Jussieu, LILLE. — Spécialité de Vues industrielles en tous formats jusqu'au 50×60 direct



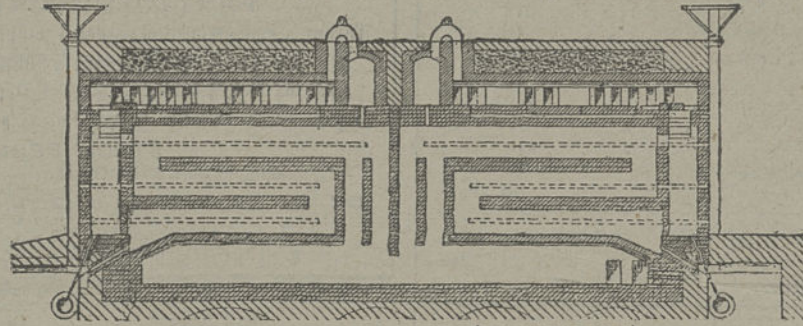
# FOURS A COKE

Système COLLIN, breveté s. g. d. g.

F.-J. COLLIN, 12, Rue de la Paix, à LIÈGE (Belgique)

## RÉCUPÉRATION FACULTATIVE des sous-produits

Les fours COLLIN peuvent travailler avec ou sans récupération des sous-produits : le changement de marche ne nécessitant aucune modification aux fours s'effectue aisément et rapidement.



PLUS DE 600 FOURS SONT DÉJÀ EN ACTIVITÉ

## SUPPRESSION de toute PERTE DE GAZ

Chauffage rationnel des Fours

## GRANDE PRODUCTION

RENDEMENT MINIMUM GARANTI :

4 tonnes de coke par four  
EN 24 HEURES

Agent général pour la France :

**F. GHISLAIN, AVENUE MICHELET, CAMBRAI (NORD)**

(28)

## LES FONDERIES D'ACIER du NORD

Société anonyme à CROIX, près Lille (Nord)  
Adresse Télégraphique : AGLIERES-CROIX

ACIERS MOULÉS AUX PETITS CONVERTISSEURS  
de tous poids et dimensions, depuis l'acier extra-dur jusqu'à l'acier extra-doux  
pour dynamos

### ATELIERS DE PARACHÈVEMENT

FABRICATIONS SPÉCIALES : ROUES & TRAINS DE ROUES POUR WAGONNETS  
DE TERRASSEMENT & DE CHARBONNAGES, APPUIS DE PONTS, CENTRES  
DE ROUES. BOISSEAUX DE BUTTOIRS, BOITES A GRAISSES & AUTRES  
ACCESSOIRES POUR MATÉRIELS DE CHEMINS DE FER FIXE & ROULANT.

ADRESSER CORRESPONDANCE A LA SOCIÉTÉ, A CROIX (38)

## L. FRANCIN & C<sup>IE</sup>

Ingénieurs-Constructeurs à Tourcoing

### MOTEURS A VAPEUR

à détente Ridder, de 20 à 100 chevaux

SYSTÈME DUJARDIN

(BREVETÉ S. G. D. G.)

Compresseurs d'air et de gaz

ÉLÉVATION DES LIQUIDES PAR ÉMULSION (60)

MÉDAILLE D'OR  
Exposition  
Universelle  
PARIS 1900

## Société d'Electricité de Roubaix-Tourcoing

ANCIENNE MAISON E. CARPENTIER

H. CORRION & J. DENISSEL, Successeurs

Bureaux et Ateliers : 73, Rue du Nouveau-Monde, ROUBAIX

Magasins de Vente : 83, Grande-Rue, ROUBAIX

## CONSTRUCTION DE DYNAMOS

à courant continu et à courants alternatifs

INSTALLATION D'ÉCLAIRAGE ÉLECTRIQUE PAR ARC & PAR INCANDESCENCE

Transmission de l'Énergie

INSTALLATION DE STATIONS CENTRALES

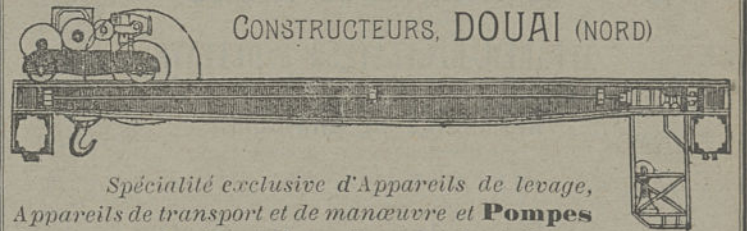
par moteurs à gaz et moteurs à vapeur

CABLES & FILS - ACCUMULATEURS

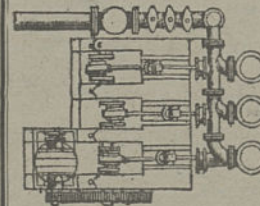
RENSEIGNEMENTS & DEVIS SUR DEMANDE (59)

## ED. GUÉRIN & C<sup>ie</sup>

CONSTRUCTEURS, DOUAI (NORD)



Spécialité exclusive d'Appareils de levage,  
Appareils de transport et de manœuvre et Pompes  
à commande électrique. Ponts-roulants. Ponts-  
chevalets. Grues Titan. Grues à portique. Chèvres. Grues



pivotantes. Grues roulantes. Grues vélocipèdes. Ascenseurs. Élévateurs. Montecharges. Transbordeurs. Cabestans. Treuils. Chariots électriques suspendus (type trolley).

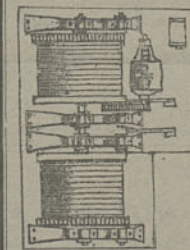
Spécialité de Ponts-roulants, type américain, à trois moteurs, grand rendement mécanique et grandes vitesses de fonctionnement, depuis 3 tonnes jusque 150 tonnes.

Grues Titan, de chantiers et d'extraction avec portées jusque 100 mètres et pouvant extraire à plus de 50 mètres pour l'exploitation des carrières.

Défourneuses pour fours à coke. Appareils de chargement pour fours Siemens-Martin, Chariots électriques pour poches de coulée, etc.

Treuils de halage et d'extraction pour mines et charbonnages.

Pompes d'épuisement souterraines de toutes puissances pour mines et charbonnages, pour refoulement jusque 1.000 mètres, et à grande vitesse pour accouplement à des moteurs électriques. (76)



## MACHINES

A CONCASSER ET CRIBLER

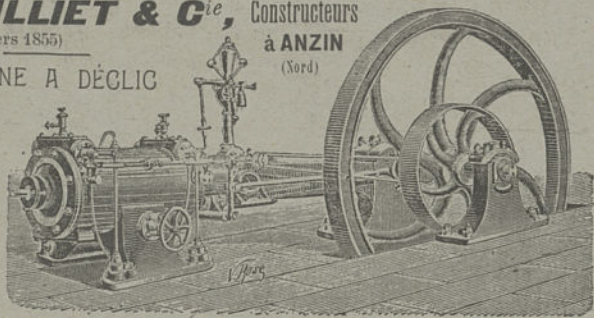
les Houilles et Cokes de four

P. ALRIQ, 1, Rue Marcadet, PARIS (18)



**MAILLIET & C<sup>ie</sup>**, Constructeurs  
(Angers 1855)

MACHINE A DÉCLIC



Machines	50 CHEV.	80 CHEV.	120 CHEV.	150 CHEV.	200 CHEV.	300 CHEV.
condensation	11,500 fr.	14,000 fr.	18,500 fr.	22,500 fr.	25,000 fr.	33,000 fr.

Le montage dirigé par un de nos ouvriers, coûte de 3 à 5 % de la valeur des machines. Les forces en chevaux sont complètes avec une pression initiale indiquée à 5 kil 1/2 dans le cylindre pendant 1/5 de la course. La dépense de vapeur sèche est de 9 à 10 kilog. par cheval indiqué dans les machines au-dessus de 100 chevaux et n'introduisant pas au delà de 1/7 de la course. (6)

**Ferdinand THÉBAULT**

CONSTRUCTEUR

Marty-lez-Valenciennes (Nord)

**MÉCANIQUE GÉNÉRALE**

Machines à vapeur. — Matériel pour sucreries, distilleries, brasseries, forges et laminiers, mines, sondages (spécialité de pompes de sondages), etc.

**GROSSE CHAUDRONNERIE EN FER**

Chaudières à vapeur. — Cheminées. — Bacs. — Réservoirs. — Ponts, etc.

**MATÉRIEL D'OCCASION**

Machines perfectionnées de 50 à 500 chevaux. — Chaudières à vapeur de toutes forces semi-tubulaires et autres. — Locomobiles. — Locomotives à voie normale pour embranchements particuliers, ou à voie étroite pour chantiers. — Plaques tournantes, etc. (14)

**Tuilerie Mécanique**

DE

**SAINT-MOMELIN**

par WATTEN (Nord)

A 4 KILOMÈTRES DE SAINT-OMER

TÉLÉPHONE 371

Société Anonyme. — Capital: 400,000 Francs

\*\*\*\*\*

ADMINISTRATION ET BUREAUX

17, RUE D'INKERMANN, 17, LILLE

**TUILES A COULISSES EN TOUS GENRES**

TUILE SPÉCIALE DITE MARINE

Lannes, Carreaux

**TUYAUX DE DRAINAGE & A EMBOITEMENT**

Briques creuses

CARREAUX DE TROTTOIRS

(20)

**MATÉRIEL & ARTICLES INDUSTRIELS**

COMMISSION • REPRÉSENTATION

**Fernand PONETTE**

24, Rue Philippe-de-Girard, 24

ROUBAIX

**CHEMINÉES D'USINES EN BRIQUES SPÉCIALES**

**TUBES EN FER & ACIER A RECOUVREMENT**

pour Mines et Chauffages à vapeur

**PETIT CHEMIN DE FER A VOIE ÉTROITE**

**CHAUDIÈRES & MACHINES A VAPEUR**

(13)

**PHOTO-COMPTOIR DU NORD**

**L. Mairesse**

ROUBAIX

LILLE

39 bis, rue Pauvrée 6, rue des Ponts-de-Comines



CENTRALISATION DE TOUTES LES

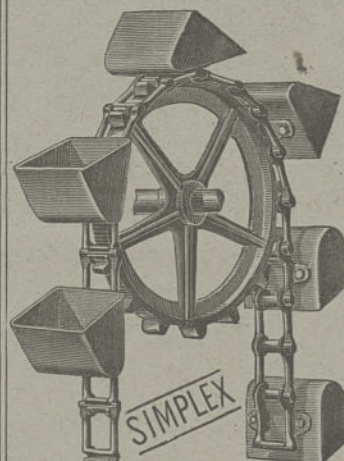
**FOURNITURES GÉNÉRALES**

**POUR LA PHOTOGRAPHIE**

— Devis sur demande — (13)

**ÉLÉVATEURS & TRANSPORTEURS**

avec chaînes Simplex



Marque déposée

**SYSTÈME BAGSHAWE**

Brevetée S. G. D. G.

**GODETS TOLE D'ACIER**

Vis d'Archimède

**APPAREILS**

POUR DÉCHARGER LES BATEAUX

**C<sup>ie</sup> des Chaînes Simplex**

ANCIENNE MAISON BAGSHAWE AINÉ

PARIS, 43, Rue Lafayette, PARIS

(17)





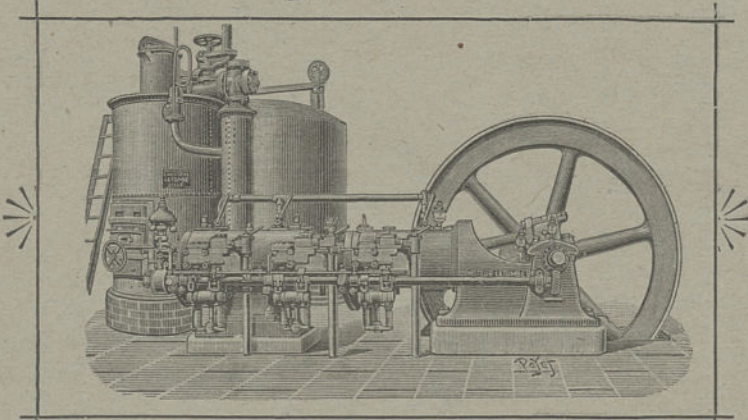
SOCIÉTÉ FRANÇAISE POUR LA  
Fabrication des RACCORDS EN FER FORGÉ pour Tubes en fer

**J. LECAT, G. BOUTRY, P. LOUIS & C<sup>ie</sup>**  
WATTRELOS (Nord), près Roubaix

PIÈCES SPÉCIALES SUR MODELES. POUR COMPAGNIES DE CHEMINS DE FER  
Mines et autres industries

SOCIÉTÉ A<sup>ME</sup> DES BREVETS & MOTEURS LETOMBE E.C.P.  
Capital: 1.000.000 de fr.  
Siège social: 21. Rue de Londres, PARIS  
C<sup>ie</sup> DE FIVES-LILLE, CONSTRUCTEUR

**Moteurs et Gazogènes LETOMBE**  
CONSOMMATION: 500 GR. DE CHARBON  
par cheval-heure



Bruxelles 1897: Grand Prix

EXPOSITION UNIVERSELLE DE 1900

Moteurs à gaz de ville: **Grand Prix**  
Moteurs et Gazogènes à gaz pauvre: **Grand Prix**

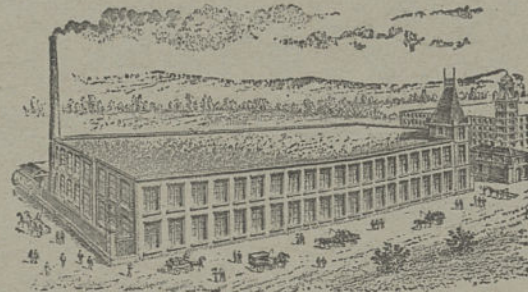
Bureaux: 3, Place de Rihour, LILLE

(29)

SOCIÉTÉ ANONYME

— DE —

**Retorderie et Câblerie d'Hellemmes**



CAPITAL: 600,000 francs

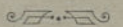


SIÈGE SOCIAL

à

HELLEMMES-LILLE

(NORD)



**BREVET WILLIAM KENYON & SONS**

(Contractors to H. M. Government), Fournisseurs de l'Amirauté Anglaise

**CABLES EN COTON**

pour Transmission de Force Motrice

**CABLES & CORDAGES**

pour la Marine, les Travaux Publics et l'Industrie

POUR RENSEIGNEMENTS

S'ADRESSER A M. GANDRILLE, INGÉNIEUR

72, Rue Mirabeau, FIVES-LILLE

(24)

**C<sup>ie</sup> FRANÇAISE DES METAUX**

Société Anonyme au Capital de 25,000,000 de Fr.

SIÈGE SOCIAL: 10, RUE VOLNEY, PARIS

Tubes sans soudure en cuivre rouge, en laiton et en acier, pour Chaudières

Planches, Barres et Fils en cuivre rouge et en laiton

Cuivre spécial pour Tuyères de Hauts-Fourneaux

Fils et Câbles en cuivre rouge de haute conductibilité, p<sup>r</sup> tous usages électriques

AGENT GÉNÉRAL: M. FÉLIX NYS, 75, RUE DES GANTOIS, LA MADELEINE-LEZ-LILLE (NORD)

(47)