



PARAIT LE DIMANCHE

LE NUMÉRO : 1 FRANC

# LA REVUE NOIRE

Organe bi-mensuel des Industries de la Houille et du Fer

PUBLIÉ SOUS LA DIRECTION DE

**E. LEFÈVRE**

Ingénieur civil

MÉDAILLE  
A L'EXPOSITION UNIVERSELLE  
DE 1900

MÉDAILLE  
A L'EXPOSITION UNIVERSELLE  
DE 1900

DIRECTION ET ADMINISTRATION : 33, RUE MEUREIN, LILLE

4<sup>e</sup> Année. - N° 108.

**ABONNEMENTS :**  
France..... 20 francs par an.  
Union postale..... 25

29 Septembre 1901.

*Les Abonnements et les Annonces sont payables d'avance et continuent sauf avis contraire.*

## Société des Etab<sup>ts</sup> POSTEL-VINAY

Société anonyme, Capital: 3,000,000 de francs

PARIS \* 219, Rue de Vaugirard (Usine: 41, Rue des Volontaires) \* PARIS

EXPOSITIONS UNIVERSELLES 1889 & 1900 : MEMBRE DU JURY, HORS CONCOURS

### DYNAMOS & MOTEURS DE 1/2 A 1500 CHEVAUX

A COURANTS CONTINUS & ALTERNATIFS SIMPLES OU POLYPHASÉS

MOTEURS FERMÉS, complètement à l'abri de l'eau, des acides, huiles, poussières, etc.

POMPES & VENTILATEURS ÉLECTRIQUES, GRUES, TREUILS, PONTS ROULANTS, MONTE-CHARGES, ASCENSEURS ÉLECTRIQUES

120,000 Chevaux livrés depuis quatre ans, pour le Transport de force, l'Éclairage et la Traction électriques

ATELIERS SPÉCIAUX POUR LA CONSTRUCTION DU MATÉRIEL **THOMSON-HOUSTON**, ADOPTÉ DANS LES VILLES DE PARIS, LYON, MARSEILLE, BORDEAUX, LE RAINGY, VERSAILLES, ROUBAIX, TOURCOING, LE HAVRE, ROUEN, ALGER, MONACO, AMIENS, LAON, BOULOGNE-SUR-MER, ETC.

RÉFÉRENCES NOMBREUSES & IMPORTANTES DANS LE NORD DE LA FRANCE

DOREZ, ingénieur à Roubaix, Agent général du Nord de la France.

SOCIÉTÉ FRANÇAISE DES

## Pompes Worthington

BREVETÉES S. G. D. G.

GRAND PRIX

Exposition Universelle Paris 1889

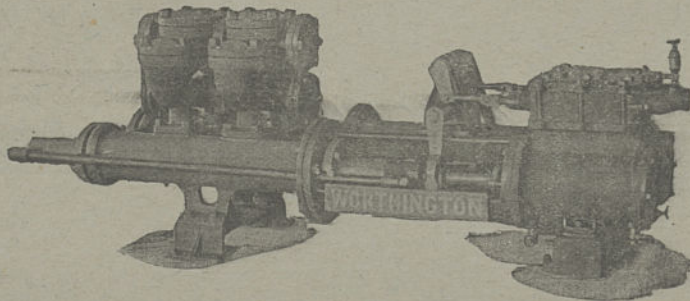
WORTHINGTON



Marque déposée

SIÈGE SOCIAL :

43, Rue Lafayette, PARIS



2 Grands Prix

2 Médailles d'Or, Paris 1900

150,000 POMPES WORTHINGTON  
EN SERVICE

Prix, Catalogues, Dessins et Devis sur demande

SUCCURSALE :

12, Bard du Nord, BRUXELLES (22)

FONDERIES & ATELIERS DE CONSTRUCTION

PARIS A. PIAT et ses Fils SOISSONS

TRANSMISSIONS · POULIES · ENGRENAGES

ELÉVATEURS, TRANSPORTEURS pour charbons, briquettes, coke

POMPES, VENTILATEURS

Succursale: 59, RUE DE LA FOSSE-AUX-CHÊNES, ROUBAIX (12)

## FONDERIE DE FER

POUR PIÈCES DE TOUS POIDS & TOUTES DIMENSIONS

SPÉCIALITÉ DE PIÈCES MÉCANIQUES

S<sup>té</sup> A<sup>mé</sup> des Fonderies DUROT-BINAULD

LA MADELEINE-LEZ-LILLE (Nord) (8)

LILLE, IMP. G. DEBAR ET C<sup>ie</sup>.

TÉLÉPHONE  
100.31

MANUFACTURE D'APPAREILS ÉLECTRIQUES

LA GENTEUR, 77, Rue Charlot, PARIS

TÉLÉPHONE  
100.31

TH. DUPUY & FILS, Constructeurs, 22, Rue des Petits-Hôtels, PARIS

MACHINES A BRIQUETTES PLEINES & PERFORÉES

MACHINES A BOULETS OVOÏDES

Installations complètes d'Usines à des Prix très raisonnables

COMPAGNIE FRANÇAISE POUR L'EXPLOITATION DES PROCÉDÉS  
**THOMSON-HOUSTON**

CAPITAL: 40 MILLIONS

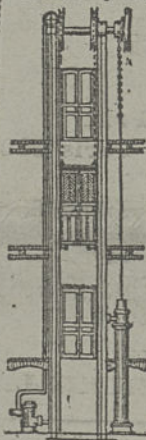
10, Rue de Londres, PARIS

TRACTION ÉLECTRIQUE  
 ÉCLAIRAGE ÉLECTRIQUE  
 TRANSPORT DE FORCE

APPAREILS POUR MINES  
 LOCOMOTIVES BASSES  
 PERFORATRICES-HAVEUSES

(23)

Ascenseurs Hydrauliques  
 Brevetés s. g. d. g.



Sans Puits ni Forage. — Sécurité absolue  
 SPÉCIALITÉ DE MONTAGE MÉCANIQUE AU PAR COURROIE

## THOMAS-JÉSUPRET

Constructeur, rue Roland, 59, LILLE

### INSTALLATION DE BUANDERIES

Chaudières, Laveuses, Tordeuses, Essoreuses, Séchoirs  
 A FEU ET A VAPEUR

### Machines à repasser le Linge

DRAPS, NAPPES, SERVIETTES, RIDEAUX, ETC.  
 pour Hospices, Hôpitaux, Blanchisseurs, etc.

### Spécialité d'APPAREILS ÉLÉVATEURS brevetés s. g. d. g.

ASCENSEURS HYDRAULIQUES pour HOTELS & MAGASINS

Monte-Charges d'Usines mus par courroies

TIRE-SACS HYDRAULIQUES & MÉCANIQUES

MACHINES A VAPEUR A CHAUDIÈRES VERTICALES

Anciens Etablissements LE GAVRIAN et Fils, fondés en 1848, à Lille (Nord)  
 Introduceurs en France de la machine CORLISS

## GREPELLE & GARAND

Ingénieurs-Constructeurs à LILLE, Successeurs de V. BRASSEUR

MACHINES A VAPEUR

### CORLISS

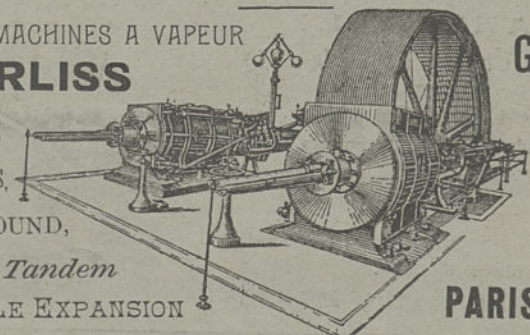
simples,

JUMELLES,

COMPOUND,

Tandem

TRIPLE EXPANSION



GRAND  
 PRIX

Exposition

Universelle

PARIS 1900

Auguste VERLINDE, Constructeur, Rue Malus, 20-22-24, (PRÈS LA GARE DES MARCHANDISES) LILLE  
 Mécanicien, Anciennement 8, boulevard Papin,

### APPAREILS DE LEVAGE

Palans à hélice ou Poulies françaises, Palans différentiels. Treuils ordinaires, Treuils appliqués, Treuils de carrossiers. Monte-charges: Ascenseurs à mains, Ascenseurs au moteur avec câble en chanvre et câble métallique, Monte-plats, Tire-sacs, Monte-charge roulant à double mouvement vertical et horizontal pour filatures ou toute autre industrie. Séries de poulies en une et deux pièces constamment disponibles en magasin. Paliers. Grues. Chariots roulants ordinaires et à direction. Amarres. Chaînes. Moustes. Crics. Vérins. Pinces lève-sacs. Portes à fermetures automatiques brevetées pour ascenseurs.

(5)

# LA REVUE NOIRE

ORGANE BI-MENSUEL DES INDUSTRIES DE LA HOUILLE ET DU FER

ABONNEMENTS D'UN AN : France, 20 francs; — Union postale, 25 francs.

RÉCLAMES : 2 FRANCS LA LIGNE DE TEXTE

POUR LES ANNONCES, S'ADRESSER AUX BUREAUX : 33, RUE MEUREIN, LILLE

Les Abonnements et les Annonces sont payables d'avance et continuent sauf avis contraire

**Sommaire.** **BULLETIN ÉCONOMIQUE** : L'industrie minérale dans le Pas-de-Calais en 1900 (*suite*); Production houillère de la Loire; La production houillère des Etats-Unis. — **BULLETIN INDUSTRIEL** : Les houillères à l'Exposition de 1900 (*suite*); Prix du fonçage des puits par le procédé Kind et Chaudron dans le bassin de la Ruhr; Houillères de Kent; Mines de Nœux; L'ouvrier mineur; Inauguration du monument Mathieu, à Lourches; Canal du Nord et chemin de fer; Explosion de grison à St-Etienne; Mariage. — **BULLETIN COMMERCIAL** : France; Belgique; Allemagne; Angleterre. — **BULLETIN FINANCIER** : Mines de Campagnac (*suite et fin*); Mines de la Grand'Combe (*suite*); Société anonyme de Commentry-Fourchambault et Decazeville; Société anonyme du Ban-Lafaverge. — Tableau des valeurs minières et métallurgiques de France, revue des cours. — Tableau des valeurs minières et métallurgiques de Belgique, revue des cours. — Belgique: Charbonnages de Courcelles-Nord, à Courcelles; Charbonnages d'Abhoos et Bonne-Foi-Hareng, à Herstal. — **INFORMATIONS DIVERSES.**

## BULLETIN ÉCONOMIQUE

### L'INDUSTRIE MINÉRALE dans le PAS-DE-CALAIS en 1900

(*Suite*)

Comme en 1899 d'ailleurs, il y a eu, par suite de l'absence de tout stock, d'une activité industrielle inusitée et aussi de l'affolement de la demande, très vive crise du charbon. La production des bassins français (charbon et lignites) n'a augmenté que de 407.673 tonnes. Le Pas-de-Calais intervenant dans le total avec un accroissement de production de 400.448 tonnes, on voit que l'extraction des autres centres miniers du pays est restée sensiblement stationnaire. Or les besoins de la consommation en houilles, cokes et briquettes ont augmenté de plus de 3.000.000 de tonnes; c'est donc aux producteurs étrangers que le pays a dû s'adresser pour l'excédent de besoins qui s'est manifesté.

L'Angleterre a développé ses importations de plus de 1.600.000 tonnes; la Belgique a fourni 840.000 tonnes de houille et 70.000 tonnes de coke en plus. Enfin l'Allemagne, malgré les craintes qui ont été exprimées à diverses reprises, a augmenté ses envois de houille de 70.000 tonnes, et ceux de coke de 75.000 tonnes.

L'exportation générale a d'autre part fléchi d'environ 100.000 tonnes, tandis que les envois du Pas-de-Calais à l'étranger ont diminué de 111.977 tonnes.

Le nombre moyen des jours d'extraction a été de 298 contre 299 en 1899 et 300 en 1898.

La production moyenne du bassin par jour d'extraction est ainsi ressortie à 49.684 tonnes contre 47.499 en 1899 et 45.273 en 1898.

La production moyenne annuelle par fosse (c'est-à-dire par puits d'extraction et non par siège) a été respectivement de 190.971, 184.443 et 178.741 tonnes en 1900, 1899 et 1898 (chiffre calculé sur la production brute).

*Prix de vente.* — En raison des prix très élevés qu'ont atteints les quantités disponibles, et malgré l'influence des marchés à longs termes, le prix de vente moyen a subi une hausse très accentuée en 1900.

Le prix moyen des charbons livrés au public (non compris les quantités transformées en coke ou en agglomérés par les mines) a été de 15 fr. 62 en 1900. Il avait été de 12 fr. 34 en 1899 et 10 fr. 83 en 1898.

En ajoutant à la valeur du produit vendu celle des charbons consommés par les mines, ou livrés aux ouvriers, ou enfin transformés en coke ou en agglomérés, on arrive pour l'année 1900 à une valeur totale créée de 241.873.791 fr. 55. Pour l'an dernier le chiffre correspondant était de 168.098.537 fr. 42.

*Mesures intéressant le développement de la production.* — En 1898, le Parlement a voté l'exécution d'une série de travaux (doublement d'écluses, élargissement du tunnel de Saint-Quentin, voies de garage, seconde voie de halage) sur le parcours Etrun-Janville (Escaut, canal de Saint-Quentin, canal Crozat et canal latéral à l'Oise), représentant une somme de 41.000.000 de francs.

Ces travaux sont actuellement en cours pour partie.

Dans la région minière même, il reste encore d'importantes améliorations à réaliser pour mettre les canaux d'Aire, de la Deûle et de la Sensée en état de débiter le trafic de plus en plus considérable de la grande voie de Paris à la région du Nord.

On peut voir plus loin que les houillères du Pas-de-Calais ont livré en 1900 un tonnage de plus de 4.000.000 de tonnes à transporter par les canaux.

Le doublement des écluses de l'Escaut et du canal de Saint-Quentin et la construction d'écluses doubles sur la dérivation de la Scarpe autour de Douai entraînent comme conséquence directe le doublement des écluses entre le bassin rond d'Etrun et Saint-Omer.

Les premiers travaux d'amélioration doivent se faire sur le canal de la Sensée et sont actuellement commencés. Ils comportent un élargissement du canal à 100 mètres au plafond, sur 1 kilomètre, afin de donner la place pour garer 400 bateaux chargés environ au moment des chômages de l'Escaut et du canal de Saint-Quentin.

On pourra ainsi dégager la Deûle et le canal d'Aire et permettre aux rivages houillers de continuer leurs chargements sans occasionner d'encombrements trop considérables.

Le dégagement des canaux dans la traversée du bassin houiller, par l'établissement de gares d'eau, paraît devoir être assuré à assez bref délai. Nous avons déjà indiqué dans les rapports précédents qu'un premier garage a été creusé en 1896 aux abords du rivage de la Compagnie de Douges, avec le concours de cette dernière et de la Société de Malfidano. En juin 1899, un deuxième garage a été commencé, avec le concours financier des Mines de Lens, à Pont-à-Vendin. Il est en service depuis le mois de juin 1900. Il contient généralement 120 bateaux vides et peut en recevoir 140.

Les travaux d'établissement d'une gare d'eau pour 200 bateaux vides à Courcelles-lez-Lens, non loin du rivage des Mines de Douges, ont commencé le 15 avril et seront terminés vers la fin de 1901.

Les travaux de la gare d'eau de Wingles, près du rivage des Mines de Meurchin, ont commencé le 1<sup>er</sup> mai et s'achèveront également vers la fin de l'année 1901.

Les deux garages du canal d'Aire, prévus pour 150 bateaux chacun, l'un à Béthune, l'autre à La Bassée, sont à l'état de projets définitifs approuvés et seront prochainement en cours d'exécution.

Les frets ont été très élevés en 1900; ils ont été presque constamment supérieurs aux tarifs du chemin de fer.

Les travaux d'installation du halage électrique ont été parachevés. Le service fonctionne définitivement entre Béthune, Don et Courchelettes, sur une longueur de 55 kilomètres, depuis le mois d'avril 1900.

La Société de traction électrique dispose actuellement de deux lignes de traction, une sur chaque rive, entre Béthune et Courchelettes, et d'une seule ligne entre Bauvin et Don : 4 kilomètres.

Quatre usines centrales situées à Beuvry, 200 chevaux; Bauvin, 300 chevaux; Courrières, 400 chevaux, et Douai, 400 chevaux, distribuent l'énergie électrique sous forme de courant continu à 500 volts.

Le matériel roulant se compose de 120 tracteurs pouvant trainer chacun 2 bateaux.

La Compagnie occupe un personnel de 150 agents environ, conducteurs de tricycles, mécaniciens, chauffeurs, électriciens, etc.

Elle prend en temps normal les 2/3 du trafic total du canal et l'absorbe presque tout entier au moment des encombrements qui succèdent aux chômages.

Les mesures précédentes ont en vue l'amélioration des voies existantes ou l'augmentation de leur rendement. Depuis longtemps déjà, d'autres plus importantes sont demandées, qui par la création de voies navigables plus directes et à grande capacité de transport, prêteraient à l'industrie houillère un secours précieux pour favoriser son développement. De ce nombre sont les projets de création du grand Canal du Nord sur Paris et des canaux de la Chiers et de la Meuse à l'Escaut. Le premier, demandé dès 1880, diminuerait les frais de transport sur Paris; les autres donneraient une voie économique du Nord et du Pas-de-Calais sur le très important centre industriel de Longwy. Ils sont compris dans le programme de travaux qui a fait l'objet du projet de loi déposé par M. le Ministre des Travaux publics le 1<sup>er</sup> mars 1901.

*Mouvement des charbons.* — La quantité totale livrée au commerce, soit sous forme de houille brute, soit sous forme de cokes, s'est répartie comme il suit entre les principales destinations marquées ci-après :

	CHARBONS BRUTS OU LAVÉS	COQUES	AGGLOMÉRÉS
<i>(A) En France :</i>			
Nord . . . . .	3.797.923	48.371	68.408
Seine . . . . .	2.640.222	10.786	64.159
Pas-de-Calais . . . . .	1.665.372	86.405	20.525
Meurthe-et-Moselle . . . . .	276.009	518.571	1.078
Somme . . . . .	549.499	20.015	5.111
Seine-et-Oise . . . . .	321.283	3.580	30.443
Aisne . . . . .	540.294	23.246	5.710
Seine-Inférieure . . . . .	244.820	15.993	8.063
Oise . . . . .	331.341	19.700	4.239
Seine-et-Marne . . . . .	135.342	2.132	6.175
Ardennes . . . . .	174.404	9.557	1.692
Marne . . . . .	209.867	4.227	251
Haute-Marne . . . . .	149.836	34.967	701
Vosges . . . . .	96.576	171	1.431
Aube . . . . .	66.820	170	371
Divers . . . . .	634.473	25.144	106.722
<b>Totaux . . . . .</b>	<b>11.834.052</b>	<b>822.735</b>	<b>327.022</b>
<i>(B) A l'Étranger :</i>			
Belgique . . . . .	312.780	13.707	146
Autres pays . . . . .	2.590	29.736	30
<b>Totaux . . . . .</b>	<b>12.149.422</b>	<b>866.178</b>	<b>327.198</b>

Suivant le mode de transport, on obtient le relevé ci-après :

	CHARBONS BRUTS OU LAVÉS	COQUES	AGGLOMÉRÉS
Chemins de fer . . . . .	8.159.455	810.519	145.638
Canaux . . . . .	3.859.703	55.517	181.270
Voitures . . . . .	130.264	442	290

Les proportions du tonnage total afférentes à chacun de ces modes de transport sont les suivantes :

Chemins de fer . . . . .	9.115.612 ou 68,31 %
Canaux . . . . .	4.096.490 ou 30,70 %
Voitures . . . . .	130.696 ou 0,99 %

Le cours très élevé des frets, pendant la plus grande partie de

l'année, a eu pour effet de diminuer la partie du tonnage transportée par eau.

#### IV. — TABLEAU DU NOMBRE MOYEN D'OUVRIERS OCCUPÉS EN 1900

CONCESSIONS	OUVRIERS EMPLOYÉS						TOTAL général en 1900	TOTAL général en 1899	
	à l'intérieur			à l'extérieur					
	Hommes	Enfants de au-dessous de 18 ans	TOTAL	Hommes	Femmes et filles	Enfants de au-dessous de 18 ans			TOTAL
Ostricourt . . . . .	875	463	1.040	104	53	49	208	1.248	1.057
Carvin . . . . .	856	122	978	204	26	37	287	1.265	1.212
Meurchin . . . . .	1.140	158	1.298	306	31	117	454	1.752	1.744
Dourges . . . . .	2.891	465	3.356	649	81	137	867	4.223	4.218
Drocourt . . . . .	1.912	309	2.221	385	126	35	546	2.767	2.928
Courrières . . . . .	5.022	936	5.958	933	30	318	1.281	7.239	6.663
Lens et Douvrin . . . . .	7.172	1.407	8.579	1.345	686	147	2.178	10.757	10.323
Liévin . . . . .	3.351	858	4.209	511	274	70	855	5.064	4.513
Bully-Grenay . . . . .	3.377	733	4.310	835	305	139	1.279	5.589	5.738
Nœux . . . . .	3.544	576	4.120	1.005	183	289	1.477	5.597	5.142
Vendin . . . . .	73	17	90	11	»	2	13	103	547
Bruay . . . . .	3.818	946	4.764	1.212	165	199	1.576	6.340	5.827
Marles . . . . .	2.874	821	3.695	634	228	100	962	4.657	4.163
Camblain-Châtelain . . . . .	58	»	58	68	1	6	75	133	109
Ferfay-Cauchy . . . . .	603	141	744	178	32	10	220	964	935
Fléchinelle, Auchy . . . . .	391	53	444	79	4	20	103	547	550
<b>Totaux du Pas-de-Calais</b>	<b>38.157</b>	<b>7.707</b>	<b>45.864</b>	<b>8.439</b>	<b>2.227</b>	<b>1.695</b>	<b>12.381</b>	<b>58.245</b>	<b>55.671</b>
Hardinghen . . . . .	15	»	15	4	»	»	4	19	19
Ferques . . . . .	40	»	40	14	»	»	14	54	54
<b>Totaux généraux</b>	<b>38.212</b>	<b>7.707</b>	<b>45.919</b>	<b>8.477</b>	<b>2.227</b>	<b>1.695</b>	<b>12.399</b>	<b>58.318</b>	<b>55.744</b>

*Personnel.* — Le tableau IV donne par Compagnie l'importance du personnel moyen occupé en 1900.

Pour l'ensemble du bassin, le personnel occupé a été de 58.245 ouvriers, dont 45.864 du fond et 12.381 du jour.

En 1899, les chiffres correspondants étaient de 55.671, 43.600 et 12.071.

*Rendement.* — Le rendement journalier du fond (calculé sur la production brute, 14.895.725 t.) a été de 1 t. 154 contre 1 t. 201 en 1899. La diminution est de 47 kilogr., soit de 4 %.

Pour l'ensemble du fond et du jour (chiffre calculé sur la production nette), le rendement a été de 0 t. 872 contre 0 t. 906 en 1899.

Les rendements annuels se calculent d'après le nombre d'ouvriers inscrits aux contrôles des Compagnies. Ces nombres sont un peu incertains, étant donnée la mobilité du personnel des exploitations minières.

Pour le fond, le rendement annuel calculé sur la production brute est tombé de 332 t. à 324. Pour l'ensemble du fond et du jour, la moyenne, calculée sur la production nette, a baissé de 255 à 250 t.

Les nombres moyens de journées effectuées par ouvrier occupé ont été en 1900 de 281 pour le fond, 310 pour le jour et 287 pour l'ensemble, contre 277, 299 et 282 en 1899.

*Salaires.* — Le salaire annuel moyen par ouvrier occupé a été de 1.331 fr. en 1898, 1.382 fr. en 1899 et 1.484 fr. en 1900 pour le fond; 996 fr. en 1898, 1.006 fr. en 1899 et 1.085 fr. en 1900 pour le jour; 1.259 fr. en 1898, 1.304 fr. en 1899 et 1.399 fr. en 1900 pour l'ensemble.

Les salaires journaliers moyens, d'une indication plus précise, ont été de :

4 fr. 76 en 1898, 4 fr. 99 en 1899, et 5 fr. 27 en 1900 pour le fond.  
3 fr. 23 en 1898, 3 fr. 37 en 1899, et 3 fr. 50 en 1900 pour le jour.  
4 fr. 40 en 1898, 4 fr. 62 en 1899, et 4 fr. 86 en 1900 pour l'ensemble.

A la fin de l'année, les salaires étaient d'ailleurs sensiblement plus élevés que ne l'indiquent les moyennes ci-dessus. La convention du 31 octobre 1900 a en effet, comme il est dit plus loin, élevé à partir du 1<sup>er</sup> novembre la prime de 30 à 40 %.

Le salaire à la tonne, surveillance déduite, savoir 4 fr. 57 pour le fond (calculé sur la production brute) et 5 fr. 58 pour l'ensemble (calculé sur la production nette) s'est élevé sensiblement par rapport

à 1899. Les chiffres analogues étaient de 4 fr. 16 et 5 fr. 10 en 1899 et de 3 fr. 97 et 4 fr. 89 en 1898.

*Relations entre patrons et ouvriers. — Grèves.* — La question des salaires en 1900 avait été tranchée dans la réunion tenue le 25 octobre 1899 à Arras entre les délégués ouvriers et patronaux. Il y avait été décidé que la prime sur le salaire de base, qui était de 25 %, serait portée à 30 % pour toutes les catégories d'ouvriers du fond, que cette convention prendrait effet à partir du 1<sup>er</sup> avril 1900 et que l'augmentation serait valable pour un an, du 1<sup>er</sup> avril 1900 au 1<sup>er</sup> avril 1901.

Malgré cet accord sur la question fondamentale des salaires, l'année 1900 a été troublée par divers dissentiments graves entre patrons et ouvriers.

La grève de Meurchin, qui a duré 18 jours, a intéressé un personnel moyen d'environ 1.000 ouvriers.

Elle s'est terminée par l'accord des parties sur l'interprétation donnée par M. le Préfet du Pas-de-Calais de la clause de la convention de 1891 (conclue sous ses auspices), qui est relative à la moyenne des salaires. Parmi les revendications des ouvriers figure toujours la demande de la répartition plus équitable des salaires. L'avis de M. le Préfet a porté spécialement sur ce point délicat.

Le mouvement gréviste qui éclata le 25 octobre à Dourges intéressa dès le lendemain toute cette Compagnie et s'étendit rapidement aux mines d'Ostricourt, Liévin, Drocourt, Courrières, Lens et Béthune. Le 31 octobre, on comptait au moins 15.000 grévistes.

(à suivre).

**PRODUCTION HOUILLÈRE DE LA LOIRE**  
du 1<sup>er</sup> semestre 1901  
comparée au semestre correspondant de 1900

COMPAGNIES	1 <sup>er</sup> semestre 1901	1 <sup>er</sup> semestre 1900	Différence 1901
	tonnes	tonnes	
Roche-la-Molière et Firminy	445.690	494.345	— 48.655
Montrambert et la Béraudière	382.931	350.803	+ 32.128
Mines de la Loire . . . . .	323.948	283.421	+ 40.527
Houillères de Saint-Etienne.	322.165	295.900	+ 26.265
Villebœuf . . . . .	46.444	45.860	+ 584
Le Cros . . . . .	64.832	71.315	— 6.483
La Chazotte . . . . .	123.207	137.024	— 13.817
Monthieux . . . . .	29.706	35.789	— 6 083
Saint-Chamond . . . . .	15.675	16.073	— 390
Péronnière . . . . .	111.275	108.415	+ 2.860
Houillères de Rive-de-Gier .	27.178	28.451	— 1.273
Ban-la-Faverge . . . . .	11.205	13.335	— 2.130
Divers . . . . .	30.120	33.959	— 3.839
<b>TOTAUX. . . . .</b>	<b>1.934.376</b>	<b>1.914.690</b>	<b>+ 19.686</b>

**La Production houillère des États-Unis**

L'extraction totale des combustibles minéraux, en 1900, a été de 267.542.444 tonnes, soit en augmentation, sur l'année précédente, de 13.802.452 tonnes ou un peu moins de 5 %.

Quelque satisfaisants que soient ces chiffres, ils auraient sans doute été supérieurs sans le conflit qui s'est produit à la fin de 1900 dans la région de Pensylvanie. Par suite, la production du charbon anthraciteux a diminué d'environ 3.000.000 de tonnes, les chiffres pour 1900 étant de 50.988.982 tonnes, contre 53.944.647 en 1899.

Dans trois Etats seulement, une diminution a été constatée et dans l'un d'eux la production n'avait été que de 20 tonnes en 1899, alors qu'il n'est rien mentionné en 1900.

L'Etat de Michigan, qui avait produit moins de 100.000 tonnes en 1896, a atteint l'année dernière un total de 850.000 tonnes.

Le premier volume de notre étude :

**Les Houillères à l'Exposition de 1900**

vient de paraître.

C'est un bel in-octavo de 320 pages imprimé, sur papier blanc satiné, dans les ateliers de MM. G. Dubar et C<sup>ie</sup>, à Lille.

Il renferme un nombre considérable de gravures ou de planches, entr'autres les planches des ensembles de la machine d'extraction et de la grosse pompe Mailliet du puits n<sup>o</sup> 5 des mines de Bruay, le plan d'installation du lavoir central de la C<sup>ie</sup> des mines de Béthune, les coupes de la locomotive électrique des mines de Nœux, la pompe électrique de Nœux, les schémas des évite-molettes des mines de Dourges et de Saint-Etienne, l'installation de la descenderie de remblais du puits de la Pompe de Saint-Etienne, le plan d'installation de la machine d'extraction du puits Saint-Dominique des mines de Montrambert, le plan d'installation de la machine d'épuisement Kaselowsky de la même C<sup>ie</sup>, les installations électriques de Carmaux, etc., etc.

Après un court aperçu d'ensemble sur les expositions des mines françaises, le lecteur trouve dans

**Les Houillères à l'Exposition de 1900**

la description détaillée et raisonnée des expositions et le résumé des notices y afférentes des C<sup>ies</sup> houillères de Bruay, Béthune, Dourges, Courrières, Blanzzy, Châtillon-Commentry et Neuves-Maisons, la Bouble, Vicoigne-Nœux, mines, fonderies et forges d'Alais, Acières de France, Saint-Etienne, Roche-la-Molière et Firminy, Montrambert, La Loire, Ronchamp, Commentry-Fourchambault et Decazeville, la Grand'Combe, Carmaux, Bouches-du-Rhône et Albi.

Notre étude donne une idée aussi complète qu'exacte des procédés industriels en usage dans l'exploitation des mines françaises à l'aurore du XX<sup>e</sup> siècle.

Comme document historique, elle est donc particulièrement intéressante et tous les ingénieurs voudront la faire figurer dans leur bibliothèque.

Il n'a été fait qu'une petite édition de

**Les Houillères à l'Exposition de 1900**

laquelle restera unique.

Un grand nombre de nos amis du bassin houiller du Pas-de-Calais nous ont réclamé cet ouvrage depuis longtemps déjà. Il ne nous reste donc plus qu'un petit nombre d'exemplaires disponibles que nous céderons à qui nous en adressera la demande accompagnée d'un mandat-postal de 10 fr. pour chaque exemplaire désiré.

Prix du tome I de

**Les Houillères à l'Exposition de 1900**

10 francs.

**BULLETIN INDUSTRIEL**

**LES HOUILLÈRES A L'EXPOSITION DE 1900**

**MINES DE LENS (Pas-de-Calais)**  
(SUITE)

**Lampe de sûreté à benzine.** — Au cours d'un voyage exécuté en Westphalie en 1897, M. Laffitte, ingénieur de la C<sup>ie</sup> de Lens, avait remarqué que des lampes de sûreté à benzine étaient d'un usage courant dans les houillères de ce district.

La C<sup>ie</sup> de Lens fit revenir un certain nombre de ces lampes pour les soumettre à des essais qui durèrent plus d'une année. Elles étaient du modèle usité au charbonnage « Consolidation » : type Boty, à un seul tamis avec rallumeur Seippel; elles avaient été construites par la maison Wilhem Seippel, de Bochum.

Pendant les essais, elles furent particulièrement prisées et recherchées par les mineurs, ce qui engagea la C<sup>ie</sup> de Lens à établir un type de lampe de sûreté à benzine, pour fosses grisouteuses, dont l'emploi fût susceptible d'être autorisé par l'Administration des mines.

Après quelques tâtonnements, elle s'arrêta au type ci-dessous reproduit qui figure à l'Exposition. M. le Ministre des Travaux

publics en a d'ailleurs autorisé l'emploi, dans les quartiers grisouteux, depuis juin 1899, sur avis favorable de la Commission du grisou.

C'est une lampe Marsaut réglementaire avec fermeture Dinoir (fig. 22 à 26) munie du rallumeur Seippel dont la C<sup>ie</sup> de Lens a apprécié la sûreté et la simplicité. Une description détaillée en a été donnée dans le bulletin de mai 1899 de la Société de l'Industrie minière.

La lampe à benzine a les dimensions normales de la lampe réglementaire Marsaut.

Le pot, ou réservoir à essence, est en laiton ; il porte en son milieu une cloison circulaire ajourée dans laquelle est placé le tube porte-mèche. Celui-ci peut être élevé et abaissé à l'aide d'une vis qu'une petite mollette permet de tourner sous le fond du pot.

La partie annulaire comprise entre la cloison circulaire et la paroi verticale du pot est remplie de ouate. A l'intérieur de la cloison, on place également au fond une petite couche de ouate.

La mèche est en coton tressé et ronde ; elle a 8<sup>m</sup>/<sub>m</sub> de diamètre et 14 centimètres environ de longueur. Les 4 derniers centimètres sont effilochés et les fils épanouis sur la ouate. Le porte-mèche n'a que 5 1/2<sup>m</sup>/<sub>m</sub> de diamètre, la mèche doit donc être fortement comprimée pour entrer dedans.

Le dessus du pot porte une ouverture par laquelle s'effectue le remplissage de la lampe. Cette ouverture est fermée par un bouchon à vis prolongé en son milieu par une sorte de cheminée dans laquelle vient coulisser exactement le tube porte-mèche.

Le rallumeur Seippel est placé entre le dessus du pot et le verre. Il se compose d'une boîte circulaire en laiton de diamètre un peu supérieur à celui du verre et dans l'intérieur de laquelle un couvercle mobile *a* vient reposer sur une embase ménagée à cet effet. C'est sur ce couvercle que s'appuie le verre ; son milieu est relevé en forme de cône tronqué qui laisse à sa partie supérieure une ouverture circulaire de 19<sup>m</sup>/<sub>m</sub>, sensiblement au niveau du haut de la cheminée du bouchon à vis. Le fond de la boîte est plat et percé d'un trou de 10<sup>m</sup>/<sub>m</sub> pour le passage de ladite cheminée ; il repose sur le fond supérieur du pot, dans lequel il est légèrement encastré.

Sous le fond de la boîte fait saillie un petit cylindre en fer *h* présentant à son extrémité inférieure une mortaise diamétrale. Ce cylindre entre dans un trou pratiqué dans le dessus du pot

et qui se continue du haut en bas de celui-ci au moyen d'un tube de laiton. Dans ce tube passe une tige terminée par un tenon s'engageant dans la mortaise dont il vient d'être question. En faisant tourner cette tige à l'aide d'une clef à oreilles placée sous le pot, on fait donc également tourner le cylindre *h*.

Dans l'intérieur de la boîte, se trouve une cheville sur laquelle on place une petite bobine de ruban consistant en une mince bande de papier supportant 80 pastilles d'une composition fulminante. Ce ruban *e* glisse sur un guide *z*, passe entre une petite enclume *c* et un petit

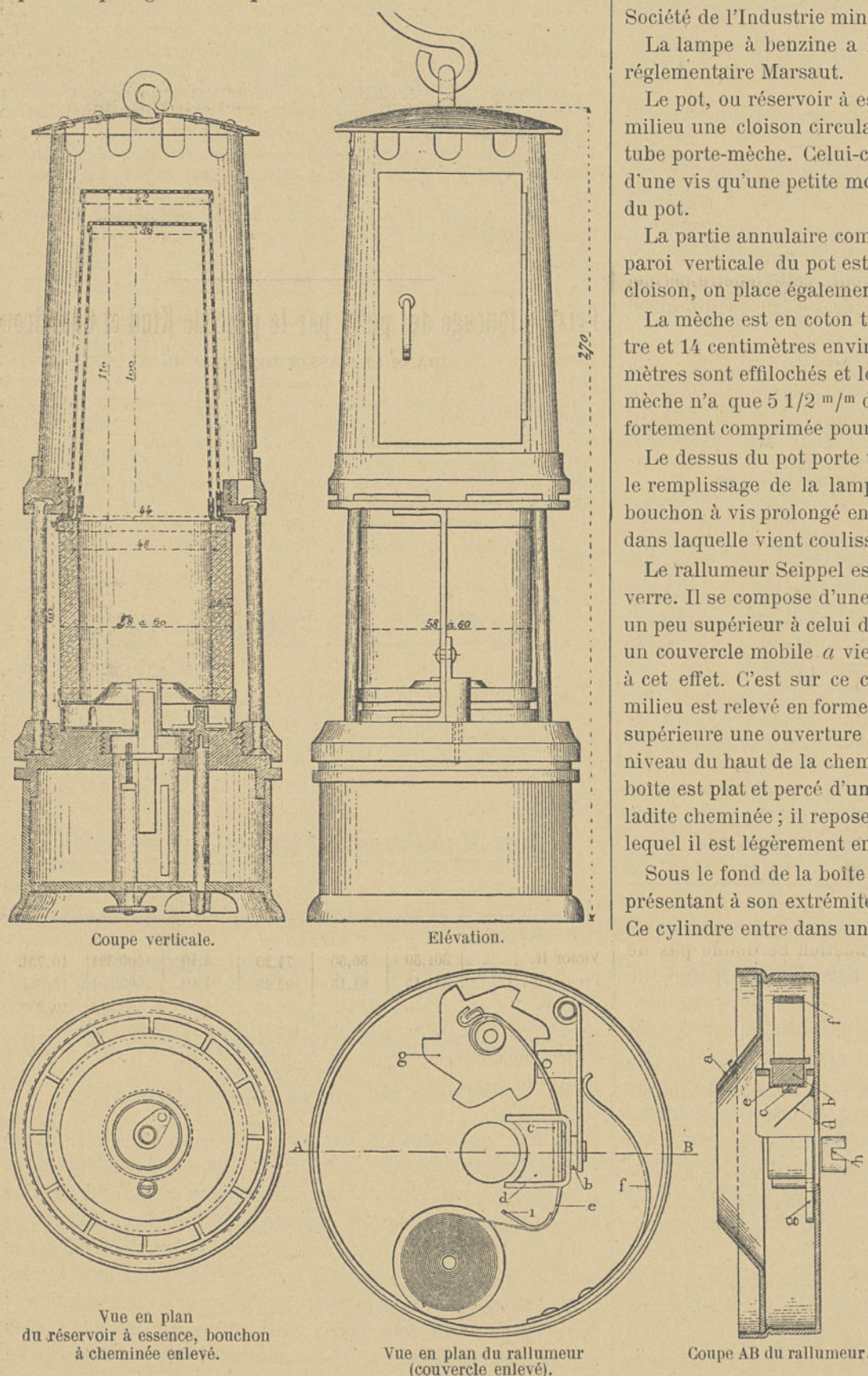


Fig. 22 à 26. — Lampe de sûreté à benzine, des mines de Lens, avec détails du rallumeur Seippel.

marteau *b* et vient s'enrouler sur le prolongement du cylindre *h* sur lequel est fixé la came *g*.

En tournant, avec la clef à oreilles, le cylindre *h*, on tire donc le ruban *e* qui s'enroule sur ce cylindre au fur et à mesure qu'il se déroule de la bobine, mais en même temps la roue à dents *g* éloigne le marteau *b* de l'enclume *c*. Lorsque l'effet d'une dent ne se fait plus sentir sur le marteau, celui-ci retombe automatiquement sous l'action du ressort *f* et frappe la capsule fulminante qui à ce moment se trouve entre les deux. Le mouvement peut se continuer ainsi jusqu'à épuisement de la bobine.

La flamme produite par les déflagrations des capsules est guidée et envoyée entre la petite tôle inclinée *d* et le cône du couvercle mobile sur la mèche éteinte qui bientôt se rallume.

Ce rallumeur ne complique pas la construction du réservoir à essence et, d'après la C<sup>ie</sup> de Lens, fonctionne bien puisque les ratés ne dépassent pas 5 %.

La cuirasse de la lampe est munie d'une fenêtre avec volet de 80 m/m de hauteur sur 45 m/m de largeur; cette fenêtre permet d'examiner les tamis sans dévisser la cuirasse, elle facilite aussi le rallumage.

La lampe complète, garnie de 15 grammes de ouate mais sans essence, pèse 1.575 grammes. Elle reçoit 135 grammes de benzine, ce qui lui donne le poids total de 1.710 grammes au moment de son allumage.

La ouate doit être de qualité supérieure. On en met 15 gr. entre le pot et la cloison centrale et 0,5 gr. dans l'intérieur de celle-ci.

La ouate peut servir douze mois, sauf celle placée à l'intérieur de la cloison, qui doit être remplacée environ tous les trois mois. La dépense de ouate revient ainsi à 0'051 par lampe et par an.

Les mèches pèsent 2 gr. 25 et coûtent chacune 0'012. Elles ne s'usent pas, mais elles finissent par s'encrasser et, pour cela, on les remplace une fois par an.

La benzine doit être bien épurée pour éviter autant que possible l'encrassement de la ouate et de la mèche. Le bouchon étant enlevé, on emplit le pot, puis on renverse celui-ci pour enlever l'excédent de liquide. La ouate retient 135 gr. de benzine qui correspondent à une durée moyenne d'allumage, au fond, de 24 heures, en service normal. Au jour, des essais ont montré qu'avec une flamme de 25 m/m de hauteur, la lampe peut brûler 28 heures sans interruption. La combustion ne donne pas de fumée, les tamis ne s'encrassent pas, le verre reste propre, de sorte que l'éclairage conserve toujours la même intensité pendant toute la durée du poste. C'est cet avantage qui fait rechercher les lampes à benzine par les ouvriers.

A Lens, un ruban de 80 capsules dure en moyenne 40 jours. Pour éviter les ratés, on rentre le porte-mèche à fond dans sa gaine, puis on ventile l'intérieur de la lampe en ouvrant le volet et en soufflant sur les tamis pour faire disparaître toute vapeur d'essence; on relève vivement le porte-mèche et on allume aussitôt. Le marteau, l'enclume et la tôle inclinée doivent être tenus fort propres.

La lampe à benzine est beaucoup plus sensible au grisou que la lampe à huile. En abaissant la mèche, on arrive à constater, avec un peu d'habitude, 1/2 % de grisou.

A partir d'une hauteur de flamme d'environ 30 m/m, la lampe

Marsaut à benzine a un pouvoir éclairant plus fort que celui de la lampe Marsaut à huile.

Des expériences d'intensité faites par la C<sup>ie</sup> de Lens, lui ont, en outre, permis d'établir :

1° Que l'adjonction d'une cuirasse à une lampe munie d'un seul tamis améliore le pouvoir éclairant;

2° Que l'adjonction d'un second tamis à une lampe munie déjà d'un tamis et d'une cuirasse diminue au contraire le pouvoir éclairant d'environ 18 %.

Le prix de revient de l'heure d'éclairage a été à Lens, toutes consommations comprises, de 0'00374 avec la lampe Marsaut à huile et de 0'00347 avec la lampe Marsaut à benzine; soit, en faveur de cette dernière, une économie de 7 % avec un pouvoir éclairant de 0,60 bougie au lieu de 0,40 à 0,45 pour la première.

En résumé, les principaux avantages de la lampe à benzine sont : la propreté de la lampe, l'intensité et la constance de l'éclairage, la facilité du rallumage, la grande sensibilité au grisou. (A suivre).

## Prix du fonçage des puits par le procédé Kind et Chaudron

DANS LE BASSIN DE LA RUHR

Le *Glückauf* du 7 septembre publie un tableau très complet sur le prix du fonçage des puits par le procédé Kind et Chaudron dans le bassin de la Ruhr. Les dépenses y sont détaillées sous les rubriques : Installation et appareils, cuvelage, béton, charbon et autres matériaux, salaires, divers.

Dans le tableau ci-dessous, nous ne reproduisons que les dépenses totales et le prix du mètre de puits creusé à l'aide du procédé en question.

PUITS	Profondeur totale des puits	Hauteur du puits foncé par le procédé Kind et Chaudron	Hauteur des cuvelages	Diamètre intérieur des cuvelages	Dépenses totales pour la hauteur cuvelée	Dépenses par mètre de puits creusé par le procédé Kind et Chaudron
	mètres	mètres	mètres	mètres	francs	francs
Dahlbusch IV . . .	75,00	63,00	73,00	3,65	572.250	4.058
Dahlbusch III . . .	88,00	78,20	86,00	3,65		
Dahlbusch (puits aérage)	101,00	93,00	99,00	1,90	156.921	1.687
Dahlbusch II . . .	102,50	90,70	100,00	3,65	307.187	3.386
Scharnhorst I . . .	139,30	21,80	48,95	4,10	453.750	20.813
Westhausen II . . .	176,25	34,65	41,51	2,75	280.421	8.092
Gneisenau I . . .	244,60	78,60	84,44	3,65	518.845	6.601
Gneisenau II . . .	243,90	43,90	61,00	3,65	299.177	6.815
Adolf von Hausemann III	253,25	58,25	69,25	4,40	559.018	9.597
Victor II . . . . .	301,50	56,50	74,20	4,40	606.321	10.731
Preussen I/I . . .	341,15	81,15	92,25	4,10	989.601	12.041
Preussen II/II . . .	368,16	108,17	118,17	4,40	1.109.212	10.253
Preussen II/I . . .	372,82	140,57	152,34	4,10	1.351.775	9.616

Ce tableau accompagne une belle étude générale de M. Hoffmann, bergassessor à Essen, sur l'exécution et le prix des fonçages de puits dans le bassin de la Ruhr.

## HOUILLÈRES DU COMTÉ DE KENT (Douvres)

Un télégramme parvenu mercredi à M. Buchet, agent général des mines d'Ostricourt, et signé du directeur de la Kent Collieries Coporation l<sup>de</sup> et de M. de Gennes, ingénieur civil des mines français, lui annonce la rencontre imminente du charbon par le sondage de découverte exécuté au fond du puits en fonçage et l'invite à assister à la remonte de la 1<sup>re</sup> carotte de charbon. A

l'heure actuelle, la rencontre du charbon aux mines de Kent est sans doute un fait accompli.

## PETITES NOUVELLES

**Mines de Nœux.** — Le petit entrefilet inséré dans notre dernier numéro sur le haut personnel de la C<sup>ie</sup> des mines de Nœux, n'est pas rigoureusement exact.

M. de Castelneau représente bien le Conseil d'administration de la C<sup>ie</sup>, mais en qualité d'ingénieur-délégué et non d'administrateur-délégué.

M. Barthélemy est seul directeur de la C<sup>ie</sup>, M. Potaux restant chef du service commercial.

**L' « Ouvrier mineur. »** — Sous ce titre est paru le premier numéro du journal publié par la Fédération nationale des mineurs.

Dans une déclaration de principe, la rédaction du journal fait savoir que celui-ci ne peut être un journal de lutte entre camarades.

« *L'Ouvrier mineur* sera l'organe qui mènera sans trêve ni merci la lutte contre l'exploitation minière, qui criera bien fort les maux dont souffre la corporation, avec lequel les travailleurs du sous-sol échangeront leurs impressions sur leur situation respective et où ils apprendront à se connaître et à s'apprécier complètement. »

Le programme de *L'Ouvrier mineur* sera naturellement conforme aux résolutions prises par les Congrès nationaux corporatifs.

Le premier numéro de *L'Ouvrier mineur* renferme un compte rendu officiel des séances du Comité fédéral tenues à Paris les 9, 10 et 11 juillet dernier, ainsi que de nombreux appels en faveur du prochain referendum et de la grève générale.

### Inauguration du monument Mathieu, à Lourches.

— On inaugurerait à Lourches (Nord), le 22 septembre, un monument élevé à la mémoire de M. Ch. Mathieu, ingénieur des mines d'Anzin, fondateur de la C<sup>ie</sup> des mines de Douchy en 1832, et de la C<sup>ie</sup> des mines de Courrières en 1849.

La statue de M. Mathieu est édifée en face de l'église, où une messe en musique a tout d'abord été dite.

Aux membres de la famille Mathieu s'étaient joints : M. Schneider, président du Conseil d'administration des mines de Douchy et tout le Conseil, M. Dombre, directeur de la C<sup>ie</sup>, M. Dupont, président du Conseil d'administration des mines de Courrières et de la Chambre houillère du Nord et du Pas-de-Calais, M. Lavaurs, directeur des mines de Courrières, etc.

De nombreuses sociétés musicales et autres prêtaient leur concours à la cérémonie.

MM. Schneider, Lavaurs et Dupont ont prononcé d'intéressants discours, glorifiant M. Mathieu, puis le poète-mineur, Jules Mousseiron, a déclamé une spirituelle et touchante pièce de vers en patois.

Un banquet de 400 couverts, présidé par M. Schneider, a clôturé la cérémonie.

Un festival et un bal ont terminé cette belle journée, dont se rappelleront longtemps les habitants de Lourches.

Le monument est l'œuvre de MM. Corneille Theunissen, sculpteur et Moyaux, architecte.

**Canal du Nord et chemin de fer.** — Un correspondant du *Bulletin des Halles* faisait ressortir récemment qu'il serait bien préférable, pour améliorer le transport des houilles du Nord vers Paris, de construire une voie ferrée sur route devant coûter relativement peu, plutôt que le Canal du Nord qui, au contraire, coûtera fort cher.

En réponse à cette originale proposition, M. Sartiaux, ingénieur en chef de la C<sup>ie</sup> du Nord, a écrit la lettre ci-dessous :

« Monsieur,

» J'ai l'honneur de vous accuser réception de votre lettre du 12 de ce mois, relative à la construction du canal du Nord; j'ai lu avec intérêt les vues originales qu'elle contient et je vous remercie d'avoir bien voulu m'en faire part. Mais je ne crois pas qu'il soit besoin d'y avoir recours de sitôt, et j'estime que le programme dressé par notre Compagnie et qui vient d'être sanctionné, soit par le Parlement pour les concessions de lignes nouvelles, soit par le ministère des travaux

publics pour les dédoublements des lignes existantes, nous permettra de faire face, pendant longtemps, au trafic de la région du Nord, dût ce trafic, déjà si important cependant, s'accroître encore très rapidement.

» Vous savez, en effet, que notre Compagnie a demandé, depuis longtemps déjà, et vient d'obtenir, récemment, la concession d'une ligne de Lens à Brebières qui doit décharger nos lignes houillères; d'une ligne d'Aulnay à Verberie qui, avec la ligne d'Amiens à Verberie, constituera un dédoublement de la grande ligne entre Paris et Amiens. Je ne parle que pour mémoire de la concession de la ligne de Saint-Ouen-les-Docks à Ermont, qui allégera encore, dans une certaine mesure, les artères rayonnant sur Paris.

» Vous devez savoir aussi que notre Compagnie va mettre à deux voies la ligne dite « de Picardie-Flandres » qui doit créer entre Douai et Saint-Just une puissante artère de décharge pour les produits du bassin de Valenciennes.

» Enfin, l'artère si fréquentée de Paris à Surveilliers va prochainement être mise à quatre voies.

» L'énumération rapide de ce programme que notre Compagnie se propose de réaliser dans un délai aussi rapide que possible aura suffi, je pense, pour vous démontrer que les mesures projetées par notre Compagnie répondent parfaitement aux vues que vous préconisez pour la mise en valeur complète des richesses de nos bassins du Nord et du Nord-Est.

» Veuillez agréer, etc. »

**Explosion de grisou à Saint-Étienne.** — Une explosion de grisou a eu lieu le 24 septembre au puits des Giards, à la concession Dumieux fils. Heureusement, les ouvriers venaient de quitter les chantiers, sans quoi on eût eu sûrement plusieurs morts à déplorer.

L'explosion a déterminé un éboulement énorme dans la galerie située à quelques mètres de profondeur. On ignore la cause qui amena la déflagration du gaz.

**Mariage.** — Le mariage de M. A. Dupont, auditeur à la Cour des Comptes, avec M<sup>lle</sup> Jeanne Descat vient d'être célébré à Paris.

M. A. Dupont est le fils de M. Alfred Dupont, avocat à la Cour d'appel de Douai, président du Conseil d'administration des mines de Courrières et de la Chambre houillère du Nord et du Pas-de-Calais.

Nous faisons des vœux pour le bonheur des jeunes époux.

## CHEMIN DE FER DU NORD

La Compagnie du Chemin de fer du Nord tient dans toutes ses gares et stations, à la disposition des voyageurs qui en feront la demande, quelques jours à l'avance, soit aux services commerciaux, bureau des voyageurs, 18, rue de Dunkerque, soit à l'Agence des voyages économiques, 17, Faubourg-Montmartre, à Paris, des billets pour les excursions ci-après :

**Excursion en Corse.** — Itinéraire : Paris, Marseille, Bastia, Le Cap, Corse, l'île Rousse, Calvi, Corte, Ajaccio, Propriano, Sartène, Bonifacio, Ajaccio, Marseille, Paris. — Départ de Paris : 1<sup>er</sup> octobre 1901; retour à Paris : 17 octobre 1901. — Prix à forfait au départ de Paris : 1<sup>re</sup> classe 550 fr., 2<sup>me</sup> classe 450 fr.

**Excursion en Italie et sur le littoral méditerranéen.** — Itinéraire : Paris, Turin, Milan, la Chartreuse de Pavie, Vérone, Venise, Bologne, Florence, Pérouse, Assise, Rome, Naples, Pompéi, Capri (grotte d'Azur), Sorrente, Rome, Pise, Gènes (la merveilleuse route de la Corniche), Nice, Monaco, Monte-Carlo, Cannes, Marseille, Paris. — Départ de Paris : 7 octobre 1901; retour à Paris : 5 novembre 1901. — Prix à forfait au départ de Paris : 1<sup>re</sup> classe 855 fr., 2<sup>me</sup> classe 755 fr.

**Excursion en Espagne et en Algérie.** — Itinéraire : Paris, Bordeaux, Saint-Sébastien, Burgos, Madrid (excursion à Tolède), Murcie, Carthagène, Oran, Tlemcen, Blidah (les Gorges de la Chiffa), Alger, Marseille, Paris. — Départ de Paris : 11 octobre 1901; retour à Paris : 1<sup>er</sup> novembre 1901. — Prix à forfait au départ de Paris : 1<sup>re</sup> classe 870 fr., 2<sup>me</sup> classe 775 fr.

**Excursion en Algérie et Tunisie, à Sousse et à Kairouan.** — Itinéraire : Paris, Marseille, Alger, Blidah (les célèbres Gorges de la Chiffa), Bougie, les célèbres Gorges du Chabet-el-Akhra, Sétif, El Kantara, Biskra, (oasis de Sidi Okba), Batna, Timgad et Lambessa (ruines romaines), Constantine, Bône, Tunis, (la Marsa, le Bardo, Carthage), Sousse, Kairouan, Tunis, Bizerte, Marseille, Paris. — Départ de Paris : 25 octobre 1901; retour à Paris : 22 novembre 1901. — Prix à forfait au départ de Paris : 1<sup>re</sup> classe 1.050 fr., 2<sup>me</sup> classe 925 fr.



Les touristes qui ne désireront pas se rendre à Sousse et à Kairouan pour-  
ront quitter l'excursion à Tunis, le vendredi 15 novembre et rentrer à Paris.  
Le prix de leur voyage sera dans ces conditions : 1<sup>re</sup> classe 900 fr., 2<sup>me</sup> classe  
805 fr.

Les billets comprennent les parcours de chemins de fer et de paquebots,  
les voitures et omnibus pour les excursions, la visite des musées et monu-  
ments, le logement et la nourriture dans les principaux hôtels et les guides  
interprètes.

## BULLETIN COMMERCIAL

### FRANCE

**Charbons.** — L'adjudication des charbons pour l'État belge  
vient de raffermir complètement le marché au moins pour  
jusqu'à la fin de l'année. Il est évident que maintenant il serait  
absolument inutile de parler de concessions nouvelles aux  
charbonniers, en entendant par concessions nouvelles des  
baisses sur les prix actuellement pratiqués. Ceux-ci d'ailleurs  
sont inférieurs d'environ 6 à 7 fr. à ceux d'il y a un an.

De l'adjudication en question, on doit conclure que les char-  
bonnages belges s'entendent tous fort bien maintenant pour  
faire les mêmes prix. Comme il en est de même pour les houil-  
lères du Nord de la France et que les charbons français sont  
vendus à la parité des charbons belges, il n'y a plus grande  
concurrence de ce côté, d'où la fermeté du marché appuyée en  
outre sur l'approche de l'hiver et de la campagne sucrière.

Les Allemands font bien encore concurrence aux charbonnages  
français, mais leur champ d'action est bien plus limité en  
France que celui des Belges et, somme toute, on ne les redoute  
guère. Cependant, il convient de noter que, malgré un fret de  
10 fr. 75, le port de Ruhrort envoie un certain nombre de  
bateaux de charbon à gaz dans les usines des environs de Paris.

Pour le moment, c'est l'Angleterre qui, seule, sera en mesure  
de faire changer les conditions du marché charbonnier en  
France pour Paris, l'Ouest et le Sud. Il n'est pas impossible  
que, pendant les mois d'hiver, elle renouvelle la concurrence  
effrénée qu'elle nous a faite l'hiver dernier, dans le but d'écouler  
ses charbons industriels qu'elle va certainement encore produire  
en trop grande quantité. Mais il semble que, si elle doit se  
produire, son action ne se fera sérieusement sentir que tout à  
fait vers la fin de l'année ou le commencement de l'autre.

Pour être momentanément bien éclaircie, la situation n'est  
cependant pas encore des plus sûres et, ce qui le prouve mieux  
que tout autre chose, c'est la nécessité qu'éprouvent en ce  
moment les producteurs de tous pays de se sentir les coudes, de  
se syndiquer en un mot. En effet, on annonce que les charbon-  
nages produisant le Cardiff proprement dit, ont l'intention de  
créer un syndicat analogue au syndicat rhénan-westphalien  
pour contrôler la production et la vente de leurs charbons. De  
même, on parle plus que jamais d'un syndicat effectif entre les  
houillères du Nord et du Pas-de-Calais, mais hâtons-nous de  
dire que cette nouvelle n'a rien d'officiel et que nous pensons  
qu'aucun pourparler n'a encore été engagé dans ce sens.

En principe, nous sommes partisans de la création d'un orga-  
nisme analogue à celui fonctionnant en Westphalie. Si le but  
réel de ces organismes est d'empêcher l'avilissement des cours  
de se produire, leur responsabilité bien établie les empêche  
également de profiter des circonstances pour majorer les prix

d'une façon insensée, comme cela s'est fait pendant la dernière  
période de hausse. Et toute l'industrie ne peut que gagner à  
voir régner la stabilité des prix des matières premières; les  
promoteurs des affaires nouvelles y trouveraient aussi plus de  
sécurité, ce qui faciliterait grandement l'éclosion de ces affaires.

En résumé, on sent qu'il y a arrêt dans la baisse, mais on sent  
également qu'on n'en a pas encore touché le fond, et la confiance  
ne revient que difficilement. Cependant les charbonnages peu-  
vent se féliciter d'avoir ainsi pu enrayer la débâcle, ne fût-ce  
que pour la transformer en une retraite sagement ordonnée et  
raisonnée.

Les cours moyens restent donc ceux que nous avons fait con-  
naître dans nos derniers numéros. Les fines maigres se tiennent  
vers 11 fr., les quart-grasses vers 13 fr., les fines, grasses et  
demi-grasses de 14 à 15 fr., les poussiers gras vers 13 fr. 50. Le  
tout-venant industriel oscille autour de 16 fr., le 30/35 0/0 autour  
de 17 fr., le 40/45 0/0 autour de 18 fr. Les tout-venants à forte  
composition et les criblés valent de 19 à 22 fr. et jusqu'à 23 et  
24 fr. pour les qualités analogues à celles de Marles et de Bruay.  
Les charbons calibrés et classés se paient suivant grosseur et  
qualité jusqu'à 30 et 32 fr. Nous répétons une fois de plus que  
ces prix n'ont rien d'absolu et que dans l'application ils peuvent  
être augmentés ou diminués de 0 fr. 50 à 1 fr. suivant l'importa-  
nce du marché et la gare destinatrice, cette question de gare  
ne venant là que pour permettre aux mines de suivre aussi  
exactement que possible les prix faits par la concurrence étran-  
gère.

Les renouvellements de marchés dans le Centre et la Loire  
accusent également des réductions assez sensibles sur les prix  
de l'an dernier.

Ci-dessous les nombres de wagons de 10 tonnes chargés de  
combustibles minéraux et expédiés par voie ferrée des charbon-  
nages du Nord et du Pas-de-Calais, pendant la 1<sup>re</sup> quinzaine  
de septembre (12 jours de travail en 1901 contre 13 en 1900).

PROVENANCES	1901	1900	Différence 1901
Département du Nord . . . . .	10.513	11.506	— 993
» du Pas-de-Calais . . . . .	31.551	33.601	— 2.050
Totaux . . . . .	42.064	45.107	— 3.043

Pour chacun des 12 jours de travail de la quinzaine, la  
moyenne des expéditions a été de 3.505 wagons au lieu de  
3.470 pendant la quinzaine correspondante de l'année dernière.

Brusquement, la hausse est arrivée sur le marché des frets.  
Les derniers accidents survenus au canal de Saint-Quentin,  
l'encombrement qui en est résulté ont retenu les mariniers loin  
du Nord au moment où s'ouvrait la campagne betteravière. Il  
n'y avait pour ainsi dire plus d'offres de bateaux sur les marchés  
de Valenciennes, Douai, Lille et les prix ont rapidement monté.  
Ils ont atteint jusqu'à 7 fr. de Lens pour Paris le 15 septembre.  
Depuis cependant, les mariniers sont revenus plus nombreux,  
surtout au dernier marché de Lille, et on a pu traiter Lens-Paris  
à 6 fr. 50 et 6 fr. 25. Reims faisait 4 fr. 50, Nancy 6 fr. 75.

La navigation est régulière sur la Sambre et un peu plus  
difficile sur la Meuse.

**Fontes, fers et aciers.** — On a été en fête toute la  
semaine dernière et les affaires ne s'en sont trouvées ni mieux  
ni plus mal.

Les ordres font toujours défaut dans bien des usines; les  
ouvriers chôment et tout le monde s'en ressent, car leur capacité

d'achat est bien diminuée. La C<sup>ie</sup> de l'Est a remis ces jours-ci quelques commandes après adjudication ; les aciéries du Nord et de l'Est ont pris 1.600 bandages bruts en acier fondu à 17<sup>f</sup> 44 des 100 kil. et 1.600 autres à 17<sup>f</sup> 74 ; Denain et Anzin, 3.500 kil. de tôles d'acier T. T. C. spéciales à 20<sup>f</sup> 65 ; les forges d'Audincourt environ 5.000 kil. de tôles de fer et d'acier à 22<sup>f</sup> 50 ; Châtillon-Commentry, environ 8.000 kil. de tôles en fer à 20<sup>f</sup> 25 ; les boulonneries de Bogny-Braux, 24.710 bagues en fer et acier doux pour tubes de fumée et pour le prix total de 3.335<sup>f</sup> ; Baume-et-Marpent, 1.800 roues à 71<sup>f</sup> 40 pièce et 925 essieux à 23<sup>f</sup> 30 les 100 kilos. On voit que dans ce partage, la région du Nord a pris la part du lion.

En forges, les fers se tiennent à 15<sup>f</sup> dans le Nord, 16<sup>f</sup> dans la Haute-Marne, 19<sup>f</sup> dans la Loire. A Paris, les fers font de 16 à 16<sup>f</sup> 50 et les planchers 17 50 à 18<sup>f</sup> ; les gros rails neufs en acier sont vendus 16<sup>f</sup> 50, les moyens 17<sup>f</sup>, les petits 18<sup>f</sup>. Les vieux rails sont faibles à 9<sup>f</sup>.

## BELGIQUE

**Charbons.** — L'adjudication du 17 septembre a fait ressortir une assez bonne fermeté du marché charbonnier ; il en résulte surtout que les charbonnages se sont très bien entendus pour déposer des soumissions concordantes, leur entente semble donc bien rétablie.

L'État demandait 80 lots de charbons menus de 4.500 t., 8 lots de briquettes de 5.200 t., 5 lots de charbons gailleteux de 4.000 t., 3 lots de charbons de forges de 4.000 t. et 2 lots de coke. On lui a offert 141 lots 1/2 de menus, 10 lots de briquettes, 5 lots de charbons de forges, 14 lots de charbons gailleteux, 7 lots de coke. Les offres sont donc beaucoup moins importantes qu'au mois de juillet dernier.

Voici le détail des soumissions :

### SOUSSIONS DÉPOSÉES A CHARLEROI :

- Menus gras.** — Charbons à coke. — Type II : 18 lots à 13 fr. 80.  
**Menus demi-gras.** — Type IV. — 2 1/2 lots à 13 fr., 22 à 12 fr. 60, 4 à 12 fr. 35.  
**Menus quart-gras.** — Type III. — 41 lots 1/2 à 11 fr.  
**Menus maigres.** — Type II. — 38 lots à 8 fr. 89.  
**Briquettes.** — 1 lot à 19 fr. 50, 1 à 19 fr., 1 à 18 fr. 75, 5 à 18 fr., 1 à 16 fr.  
**Charbons de forges.** — 4 lots à 14 fr. 50, 1 à 14 fr.  
**Gailleteux.** — 1 lot à 17 fr., 1 à 16 fr. 90, 4 à 16 fr. 45, 2 à 15 fr., 1 à 14 fr. 75.  
**Coke pour cubilot.** — 1/2 lot à 19 fr., 1 à 18 fr., 2 1/2 à 17 fr.  
**Coke lavé.** — 1 lot à 25 fr., 2 à 24 fr.

### SOUSSIONS DÉPOSÉES A LIÈGE :

- Menus gras.** — Type II. — 2 lots à 13 fr. 80.  
**Menus demi-gras.** — Type IV. — 13 lots à 12 fr. 60, 2 à 12 fr. 45, 5 1/2 à 12 fr. 40, 2 à 12 fr. 35.  
**Menus quart-gras.** — Type III. — 4 lots 1/2 à 11 fr., 5 1/2 à 10 fr. 75, 4 à 10 fr. 80.  
**Menus maigres.** — Type II. — 2 lots à 8 fr. 89, 1 à 8 fr. 69, 3 à 8 fr. 64, 1 à 7 fr. 85.  
**Briquettes.** — 1 lot à 18 fr. 80.  
**Gailleteux.** — 1 lot à 17 fr. 50, 1 à 16 fr. 50, 2 à 14 fr. 40, 1 à 14 fr. 30.  
**Charbons de forges.** — Néant.  
**Coke pour cubilot.** — Néant.  
**Coke lavé.** — Néant.

### PRIX MOYENS SOUMISSIonnés AUX DERNIÈRES ADJUDICATIONS par les Fournisseurs belges

	Liège.						
	20 FEVR. 1900	26 JUIN 1900	4 SEPT. 1900	12 MARS 1901	14 MAI 1901	9 JUIL. 1901	17 SEPT. 1901
<i>Maigres et demi-gras.</i>							
Type I Fr . . .	»	»	»	»	»	»	»
Type II . . .	17 93	17 97	18 »	13 05	11 90	8 93	8 60
Type III . . .	19 92	19 90	19 91	14 93	13 90	11 37	10 84
Type IV . . .	20 96	20 98	20 93	15 97	14 97	13 50	12 51
<i>Gras.</i>							
Type I Fr . . .	»	»	»	»	»	»	»
Type II . . .	»	»	»	»	»	14	13 80
Forges . . .	»	»	»	»	»	»	»
Gailleteux . . .	23 50	23 53	23 65	18 12	»	»	15 42
Gailletins . . .	»	36 »	»	»	»	25 »	»
Coke . . .	»	»	»	»	»	»	»
Coke lavé . . .	»	»	»	»	»	»	»
Briquettes . . .	»	»	»	»	23 56	20 20	18 80
<i>Charleroi.</i>							
<i>Maigres et demi-gras.</i>							
Type I. Fr. . .	»	»	»	»	»	»	»
Type II . . .	18 »	17 81	17 »	13 »	11 60	9 11	8 89
Type III . . .	15 »	20 »	20 »	20 »	15 »	11 29	11 »
Type IV . . .	16 »	21 »	21 »	21 »	16 »	13 10	12 60
<i>Gras.</i>							
Type I. Fr. . .	»	»	»	»	»	»	»
Type II . . .	22 50	22 50	22 50	17 02	15 86	13 65	13 80
Forges . . .	»	23 50	»	»	»	»	14 40
Gailleteux . . .	25 55	25 50	23 96	17 94	»	»	16 05
Gailletins . . .	»	29 75	»	»	»	25 87	»
Coke . . .	»	»	35 »	»	»	»	17 50
Coke lavé . . .	53 50	»	»	33 50	»	»	24 33
Charbon de four	»	26 »	»	»	»	16 26	»
Briquettes . . .	»	»	»	»	23 »	19 50	18 »

Des représentants de charbonnages anglais s'étant présentés quelques minutes trop tard, leurs soumissions n'ont pas été acceptées.

Ainsi que nous le faisons prévoir dans notre dernier bulletin, la baisse, pour être générale sauf en ce qui concerne les menus gras à coke soumissionnés à Charleroi, lesquels font ressortir une avance de 0<sup>f</sup>25, n'a eu que très peu d'importance par rapport aux prix déposés à l'adjudication du mois de juillet. Les menus maigres n'ont fléchi que de 0<sup>f</sup>25 à 0<sup>f</sup>30, les demi-gras et les 1/4 gras de 0<sup>f</sup>50 en moyenne. Les menus gras à coke indiquent sensiblement le même prix moyen, mais les briquettes ont baissé de 1<sup>f</sup>50.

Depuis un an, la baisse officielle par tonne a donc été d'environ 8<sup>f</sup>50 sur toutes les catégories de menus, 8 à 8<sup>f</sup>50 sur les charbons gailleteux et de 17 à 20<sup>f</sup> sur les cokes.

Le 18 septembre, a eu lieu une adjudication de 3 lots de briquettes de 4.500 à 6.000 t. pour les besoins de la Marine, à Ostende, pendant le quatrième trimestre de l'année. Les trois lots ont été soumissionnés : 1 à 24<sup>f</sup>40 par la Société des Agglomérés réunis du bassin de Charleroi, 1 à 24<sup>f</sup>45 par Aiseau-Presles et 1 à 24<sup>f</sup>50 par Mariemont. Prix moyen : 24<sup>f</sup>45, en baisse de 3<sup>f</sup>50 sur le prix moyen de l'adjudication du 12 juin, qui était de 27<sup>f</sup>95.

Les prix, pour l'industrie, vont donc rester pour la fin de l'année courante ce qu'ils étaient avant l'adjudication, c'est-à-dire 8<sup>f</sup>50 à 9<sup>f</sup> les menus maigres, 10<sup>f</sup>50 à 11<sup>f</sup> les 1/4 gras, 12<sup>f</sup>50 à 13<sup>f</sup> les 1/2 gras, 13<sup>f</sup>75 à 14<sup>f</sup> les gras, 15<sup>f</sup>50 à 16<sup>f</sup> les tout-venants gailleteux gras. Le prix du coke se tient à 17<sup>f</sup> pour les hauts-fourneaux. Quant aux charbons domestiques, il ne semble pas que la hausse annoncée ait été pratiquée ; les prix se maintiennent de 19 à 20<sup>f</sup> environ pour les tout-venants et vont jusqu'à 30 et 32<sup>f</sup> pour les têtes de moineaux demi-grasses et anthraciteuses.

Les cours du fret restent stationnaires, les affaires sont calmes. On traite toujours de Charleroi sur la base de 8<sup>f</sup>30 pour Paris et de 6<sup>f</sup> pour Nancy, douane comprise. De Liège on paie 8<sup>f</sup>80 et de Saint-Ghislain 7<sup>f</sup>30 pour Paris, douane comprise. La navigation est régulière sur la Sambre et difficile sur la Meuse.

Des grèves de mineurs ont éclaté à Seraing et à Montceau-Fontaine. Les mineurs ne veulent pas admettre la réduction de salaires qu'on veut leur imposer. De très graves scènes de désordres ont eu lieu.

**Fontes, fers et aciers.** — Il y a peu de changement sur le marché sidérurgique. Le travail se maintient presque partout, mais n'augmente pas encore, les ateliers de constructions mécaniques remplissent assez difficilement leurs carnets d'ordres. La dernière adjudication de matériel roulant pour la Société nationale des chemins de fer vicinaux a surtout profité aux Allemands, qui ont enlevé plus des 3/4 de la fourniture.

On fait peu de choses en fontes et en demi-produits. La fonte d'affinage de Longwy vaut 44<sup>f</sup>, celle de Charleroi 52 à 53<sup>f</sup>. Les lingots d'acier sont à 90<sup>f</sup>, les blooms à 95<sup>f</sup>, la mitraille de fer varie de 62<sup>f</sup>50 à 65<sup>f</sup>. Pour le pays, le fer n° 2 est payé 13<sup>f</sup>75, la poutrelle 13<sup>f</sup>, la tôle de fer 14<sup>f</sup>50, la tôle d'acier 15<sup>f</sup>.

On obtient actuellement des commandes un peu plus suivies pour l'exportation, surtout en charpentés.

L'État doit prochainement, dit-on, mettre en adjudication 155 locomotives qui nécessiteront 1.900 à 2.000 t. de tôles de longerons.

## ANGLETERRE

**Charbons.** — Le marché des frets a repris un peu de fermeté; il y a même dans beaucoup de cas une avance de 0<sup>f</sup>25 environ sur les cours de la précédente quinzaine.

On a coté pendant la quinzaine écoulée :

De la Tyne : Rochefort 1.600 t. à 5<sup>f</sup>625; Rouen 1.200 t. à 6<sup>f</sup>15; Anvers 1.100 t. à 5<sup>f</sup>, 1.500 t. à 4<sup>f</sup>75; Hambourg 1.250 t. à 4<sup>f</sup>75, 1.200 t. à 4<sup>f</sup>90; Rotterdam 1.000 t. à 4<sup>f</sup>375; ports danois 750 t. à 5<sup>f</sup>625; Cronstadt 2.100 t. à 4<sup>f</sup>90; Bayonne 1.100 t. à 6<sup>f</sup>25; Rouen 1.650 t. à 6<sup>f</sup>25; Trouville 1.000 t. à 6<sup>f</sup>55; Saint-Nazaire 2.500 t. à 4<sup>f</sup>75; Bordeaux 1.600 t. à 5<sup>f</sup>30, 2.000 t. à 5<sup>f</sup>15; Amsterdam 5<sup>f</sup>; Gènes 2.800 t. à 7<sup>f</sup>, 3.600 t. à 6<sup>f</sup>875; Dieppe 850 t. à 5<sup>f</sup>; Boulogne 600 t. à 6<sup>f</sup>25; Cherbourg 1.050 t. à 6<sup>f</sup>.

De Cardiff : Cronstadt 3.800 t. à 6<sup>f</sup>55; Alger 2.900 t. à 6<sup>f</sup>75, 1.600 t. à 7<sup>f</sup>; Saint-Nazaire 1.800 t. à 5<sup>f</sup>; Dunkerque 5<sup>f</sup>30 et 5<sup>f</sup>; Oran 6<sup>f</sup>875; Hambourg 5<sup>f</sup>30, 6<sup>f</sup>25; Copenhague 1.250 t. à 6<sup>f</sup>25; Rouen 6<sup>f</sup>875; Gènes 2.800 t. à 7<sup>f</sup>50, 3.200 t. à 7<sup>f</sup>25; Bastia 8<sup>f</sup>75; Bordeaux 5<sup>f</sup>75; La Rochelle 5<sup>f</sup>; Rochefort 5<sup>f</sup>25; Havre 5<sup>f</sup>30, 5<sup>f</sup>50; Marseille 2.800 t. à 6<sup>f</sup>75; Saint-Nazaire 2.000 t. à 4<sup>f</sup>75; Havre canal 6<sup>f</sup>; Bordeaux 5<sup>f</sup>25; Sables d'Olonne 6<sup>f</sup>; Pauillac 5<sup>f</sup>875; Charente 5<sup>f</sup>25; Brét 5<sup>f</sup>; Rouen 5<sup>f</sup>625; Hambourg 6<sup>f</sup>; Stettin 1.200 t. à 7<sup>f</sup>25.

De Blyth : Havre 1.300 t. à 5<sup>f</sup>.

De Swansea : Saint-Servan 6<sup>f</sup>25; Nice 1.700 t. à 9<sup>f</sup> charbon, 10<sup>f</sup> briquettes; Sables d'Olonne 5<sup>f</sup>25; Cronstadt 1.900 t. à 8<sup>f</sup>50; Fécamp 6<sup>f</sup>25; Rouen 7<sup>f</sup>50; Caen 950 t. à 6<sup>f</sup>55.

De Newport : Saint-Nazaire 5<sup>f</sup>; Havre 900 t. à 6<sup>f</sup>40; Caen 900 t. à 6<sup>f</sup>40; Bordeaux 5<sup>f</sup>75.

La tendance générale du marché est lourde. Dans beaucoup de cas, les prix n'ont pu être maintenus, principalement à

Cardiff pour les charbons de vapeur de Cardiff proprement dits et les demi-gras du Monmouthshire.

Newcastle, 24 septembre. — L'ensemble du marché reste ferme, les menus seuls sont très offerts et paient encore un léger tribut à la baisse. On est désappointé ici de ne rien avoir obtenu d'une fourniture de 20.000 t. à faire aux chemins de fer de l'Etat danois pendant les trois prochains mois : c'est le Pays de Galles et la Westphalie qui se sont partagé la commande à raison de 15.000 t. pour le premier et de 5.000 t. pour la seconde; la taxe de sortie est chargée de cet insuccès. Le meilleur Northumberland à vapeur est ferme de 16<sup>f</sup>55 à 16<sup>f</sup>875 la tonne f. b. Tyne, la seconde classe faisant 15<sup>f</sup>625. Les menus à vapeur sont payés de 6<sup>f</sup>55 à 7<sup>f</sup>25, en baisse de 0<sup>f</sup>325. Le charbon à gaz, très ferme, se maintient de 15<sup>f</sup> à 15<sup>f</sup>30, en avance de 0<sup>f</sup>30 à 0<sup>f</sup>625. Les tout-venants non criblés sont payés 14<sup>f</sup> à 14<sup>f</sup>375. Le meilleur charbon domestique progresse de 0<sup>f</sup>625 aux prix de 17<sup>f</sup>50 à 18<sup>f</sup>125, tandis que la seconde qualité vaut 16<sup>f</sup>25. Le coke de fonderie se tient de 21<sup>f</sup>875 à 22<sup>f</sup>50 la tonne f. b. Tyne, le coke de haut-fourneau à 20<sup>f</sup> la tonne rendue aux usines de la Tees.

Dans le Yorkshire, les transactions sont assez actives en charbons domestiques de bonne qualité. Le meilleur Silkstone vaut 16<sup>f</sup>875 à 17<sup>f</sup>25 la tonne, en baisse de 0<sup>f</sup>25, et la seconde qualité 14<sup>f</sup> à 14<sup>f</sup>375, en recul de 0<sup>f</sup>375 à 0<sup>f</sup>625. En Barnsley, on cote le 1<sup>er</sup> choix 15<sup>f</sup> à 15<sup>f</sup>625 et le second 13<sup>f</sup>75 à 14<sup>f</sup> la tonne prise aux puits, ce qui fait ressortir une perte analogue à celle subie par le Silkstone. La demande est modérée en charbons de vapeur; les menus criblés valent 6<sup>f</sup>25 et les poussières 3<sup>f</sup>75 pour grosses quantités.

Cardiff, 24 septembre. — Il est grandement question ici de la création d'un syndicat des principaux producteurs de charbon à vapeur du Sud du Pays de Galles. Ce syndicat, analogue à celui des houillères westphaliennes, aurait pour but de régulariser les prix et la production. Les meilleurs charbons à vapeur s'obtiennent maintenant de 22<sup>f</sup>50 à 22<sup>f</sup>80, en recul de 0<sup>f</sup>30; la seconde classe fait 21<sup>f</sup> à 21<sup>f</sup>25 la tonne, en perte de 0<sup>f</sup>625, la 3<sup>e</sup> 19<sup>f</sup>375 à 20<sup>f</sup>. On attribue la baisse des prix des menus à la réduction très sensible des exportations en France et en Italie, ce qui contribue, en outre, à rendre disponibles un certain nombre de navires. La meilleure sorte de menus vaut 9<sup>f</sup>75 à 10<sup>f</sup> la tonne, en baisse de 0<sup>f</sup>25 à 0<sup>f</sup>625, la seconde qualité fait 8<sup>f</sup>125 à 8<sup>f</sup>75, perdant aussi 0<sup>f</sup>625 pendant la quinzaine. En charbons demi-gras du Monmouthshire, la demande a également décliné de sorte que le 1<sup>er</sup> choix est maintenant coté 18<sup>f</sup>75 à 19<sup>f</sup> f. b. Cardiff et le second choix 1<sup>f</sup> de moins, en recul de 1<sup>f</sup>625. La demande est bien meilleure en charbons domestiques, on reconstitue d'ailleurs en ce moment les stocks d'hiver. Le Rhondda n° 3 est coté : gros 20<sup>f</sup> à 20<sup>f</sup>30, tout-venant 16<sup>f</sup>95 à 16<sup>f</sup>875, menus 12<sup>f</sup>80 à 13<sup>f</sup>125 la tonne, et le n° 2 : gros 16<sup>f</sup>875 à 17<sup>f</sup>50; tout-venant 13<sup>f</sup>125 à 13<sup>f</sup>75, menus 10<sup>f</sup> à 10<sup>f</sup>30. Les meilleures sortes de briquettes sont à 20<sup>f</sup>625 la tonne. La demande est satisfaisante en coke et le meilleur de fonderie vaut 24<sup>f</sup>375 la tonne f. b. Cardiff; le coke de haut-fourneau est à 21<sup>f</sup>25.

A Swansea, les stocks sont normaux et l'on augure bien de la saison pour les mines locales. On paie l'antracite : 1<sup>er</sup> choix 28<sup>f</sup>75 à 30<sup>f</sup>, 2<sup>e</sup> qualité 25<sup>f</sup> à 26<sup>f</sup>25, gros ordinaire 23<sup>f</sup>125 à 24<sup>f</sup>375, menus graineux 7<sup>f</sup>50 à 7<sup>f</sup>80; le charbon de vapeur : gros 21<sup>f</sup>875 à 23<sup>f</sup>125, 2<sup>e</sup> qualité 20<sup>f</sup> à 20<sup>f</sup>625, tout-venant 14<sup>f</sup> à 14<sup>f</sup>375, menus 10<sup>f</sup>625 à 13<sup>f</sup>125; le meilleur coke de fonderie 22<sup>f</sup>50 à 25<sup>f</sup>; le coke

de haut-fourneau 18<sup>f</sup>50 à 19<sup>f</sup>375; les briquettes 18<sup>f</sup>75 à 20<sup>f</sup>; le tout, moins 2,50 % d'escompte.

Ci-dessous, les chiffres des exportations de combustibles minéraux de la Grande-Bretagne pour le mois d'août et les huit premiers mois des années 1900 et 1901, en tonnes de 1.016 kilos :

DESTINATIONS	Mois d'août		Huit premiers mois	
	1900	1901	1900	1901
Russie . . . . .	541.435	401.548	2.308.687	1.800.781
Suède . . . . .	313.443	338.920	1.927.687	1.804.346
Norwège . . . . .	93.132	126.520	898.987	869.064
Danemarck . . . . .	193.083	212.070	1.322.417	1.411.626
Allemagne . . . . .	611.001	601.008	3.851.809	3.877.498
Hollande . . . . .	192.638	91.009	1.260.168	747.418
France . . . . .	688.119	603.574	5.624.547	5.196.892
Portugal . . . . .	36.910	64.450	475.966	528.229
Espagne . . . . .	187.989	180.415	1.668.562	1.809.898
Italie . . . . .	515.969	474.416	3.576.684	3.734.000
Turquie . . . . .	16.831	24.325	241.585	256.848
Egypte . . . . .	149.501	184.395	1.262.071	1.399.908
Bésil . . . . .	51.189	76.680	537.659	552.094
Gibraltar . . . . .	49.895	21.688	211.693	186.444
Malte . . . . .	45.321	38.675	293.962	292.707
Indes anglaises . . . . .	31.525	41.551	388.102	335.417
Divers . . . . .	485.848	521.265	4.322.140	4.277.338
TOTAUX . . . . .	4.173.499	4.003.009	30.217.726	29.080.478

## BULLETIN FINANCIER

COUPONS DÉTACHÉS. — 15 juillet : Biache-St-Vaast, coupon n° 48, net 120 fr. 1<sup>er</sup> août : Carvin (action entière), coupon n° 48, brut 80 fr., net : nominative 74 fr. 80, porteur 71 fr. 40. — Carvin (le cinquième), coupon n° 48, brut 16 fr., net : nominative 14 fr. 96, porteur 14 fr. 22.

15 août : Bruay, coupon n° 1, brut 13 fr. 50, net : nominative 13 fr. 50, porteur 12 fr. 95.

31 août : Meurchin (action entière), coupon n° 39, brut 500 fr., net : nominative 480 fr. — Meurchin (le cinquième), coupon n° 39, brut 100 fr., net : porteur 93 fr. 20.

15 septembre : Ateliers Burton, coupon n° 2, 5 fr. — Aciéries de Longwy, dividende 1900-1901 : brut, 50 fr.; net, 48 fr. par action nominative et 45 fr. 55 par action au porteur.

COUPONS ANNONCÉS. — 30 septembre : Courrières, 17 fr. 50. — Lens, 15 fr. 1<sup>er</sup> octobre : Drocourt, 75 fr.

20 octobre : Montrambert, 20 fr., acompte sur dividende 1901; net, 19 fr. 20 nominative et 18 fr. 233.

15 novembre : Béthune, 75 fr.

## MINES DE CAMPAGNAC

(SUITE ET FIN)

Comme conclusion, nous avons l'honneur de vous proposer :

1<sup>o</sup> D'approuver le présent rapport et les comptes, bilan et inventaire de 1900, tels qu'ils figurent à la balance arrêtée au 31 décembre 1900, vérifiés et approuvés par vos commissaires des comptes ;

2<sup>o</sup> De décider que le compte « Profits et Pertes » se soldant, au 31 décembre 1900, par 1.036.356 fr. 29 sera réparti comme suit : 10 0/0 des bénéfices à la réserve légale 103.635 fr. 63, somme nécessaire pour servir aux actions un intérêt de 5 0/0 175.000 fr., total 278.635 fr. 63; que le surplus, soit 757.720 fr. 66, sera réparti comme suit, conformément aux articles 22 et 23 des statuts : 10 0/0 au Conseil d'administration 75.772 fr. dividende, de 20 francs par action 70.000 fr., le solde, soit 611.948 fr. 66, sera porté à la réserve extraordinaire prévu à l'article 23 des statuts.;

3<sup>o</sup> De nommer administrateurs : MM. Louis Arvet et Charles Fère, administrateurs sortants et rééligibles ;

4<sup>o</sup> De nommer commissaires des comptes pour l'exercice 1901 :

MM. Victor Colombié et Paul Dubois, commissaires sortants et rééligibles, et de fixer à 3.000 francs leur allocation dont ils se feront la répartition à leur convenance.

Si vous adoptez la proposition que nous vous faisons pour la répartition du compte « Profits et Pertes », le dividende de l'exercice 1900, fixé à 70 francs, sera payable à partir du 1<sup>er</sup> juillet 1901, sur la remise du coupon n° 23, sous déduction des droits et impôts perçus par l'État, soit net : 67 fr. 20 pour les actions nominatives, et net : 65 francs pour les actions au porteur.

Toutes ces propositions ont été adoptées par l'assemblée générale du 30 mai dernier.

## MINES DE LA GRAND'COMBE

(Suite.)

Le nombre des déposants est actuellement de 801, soit 49 de moins que l'an dernier.

La moyenne des dépôts a passé de 1.023 francs à 1.063 francs.

**Achats et ventes d'immeubles.** — Il n'y a pas eu de vente d'immeubles pendant l'exercice 1900.

Les acquisitions se sont élevées à la somme de 32.797<sup>f</sup>87.

Vous aurez à émettre, pour régulariser ces acquisitions, un vote d'approbation, prescrit par l'article 23 des statuts. Sur les acquisitions de 1900 (32.797<sup>f</sup>87 en totalité), il a été porté en amortissement 20.897<sup>f</sup>87, ne laissant au compte du capital que 11.900<sup>f</sup>, représentant la valeur réelle des immeubles achetés, déduction faite des dégâts et dommages causés par l'exploitation. Nous avons de plus amorti, sur le capital, une somme de 6.353<sup>f</sup>60, qui représente les immeubles portés en inventaire et démolis pour cause de vétusté.

Les sommes de 20.897<sup>f</sup>87 et 6.353<sup>f</sup>60, soit 27.251<sup>f</sup>47, viennent s'ajouter à celles de 1.223.004<sup>f</sup>48 pour travaux d'aménagement et forment le total dépensé en 1900 de 1.250.255<sup>f</sup>95, et en y ajoutant la dépense faite à la mine de Trets de 64.014<sup>f</sup>40, on obtient le total des sommes amorties, soit 1.314.270<sup>f</sup>35.

**Situation financière.** — La comparaison du bilan des écritures arrêtées au 31 décembre 1900 avec celui du 31 décembre 1899 montre que le chiffre du bilan au 31 décembre 1900 est de 12.453.756<sup>f</sup>45, tandis que celui correspondant au 31 décembre 1899 était de 9.826.615<sup>f</sup>89.

Il y a donc une augmentation de 2.627.140<sup>f</sup>56.

A l'Actif, les augmentations portent sur : Domaines, 5.546<sup>f</sup>40; Marchandises, 15.681<sup>f</sup>50; Portefeuille, 2.522.435<sup>f</sup>55; Disponible, 511.519<sup>f</sup>91; soit 3.055.183<sup>f</sup>36, dont il y a lieu de déduire les diminutions des comptes suivants : Débiteurs, 273.617<sup>f</sup>44; Approvisionnements, 154.425<sup>f</sup>36; Total : 428.042<sup>f</sup>80, soit une augmentation totale de 2.627.140<sup>f</sup>56.

Au Passif : Les augmentations portent sur : Profits et Pertes, 1.490.306 fr. 05; Le chapitre des réserves, 802.967 fr. 43; Le chapitre des créances diverses, 334.834 fr. 58, soit 2.628.108 fr. 06.

Les diminutions portent sur le chapitre des dividendes arriérés, 967 fr. 50, soit, pour le passif, une augmentation de 2.627.140 fr. 56, égale à celle de l'actif.

En résumé, il y a une progression notable dans notre situation financière.

TABLEAU N° 1

EXPLOITATION DES MINES

EXERCICE 1900

Mouvement des houilles sur les Mines

NOMS DES MINES	INVENTAIRE	EXTRACTION	TOTAL	VENTES	EXPÉDITIONS	LIVRAISONS A LA FABRICATION		CONSOMMATION	INVENTAIRE	TOTAL	
	au 1 <sup>er</sup> janvier 1900	pendant l'année	du débit	sur places	aux entrepôts	du coke	des agglomérés	pour compte de la Compagnie	au 31 décembre 1900	du crédit	
	Tonnes	Tonnes	Tonnes	Tonnes	Tonnes	Tonnes	Tonnes	Tonnes	Tonnes	Tonnes	
1 <sup>re</sup> Division	Abilon . . . . .	8.250	51.759.920	51.768.170	8.100	22.371.000	»	25.845.320	3.482.950	60.080	54.768.170
	Puits de la Forêt . . . . .	1.119.870	125.036.320	126.156.190	230.620	76.224.730	46.750	27.420.760	20.385.040	1.848.290	126.156.190
	Luce-Abilon . . . . .	9.600	21.127.690	21.137.290	»	13.332.000	7.883.490	205.000	»	46.800	21.137.290
	Puits du Pontil . . . . .	153.740	93.847.300	94.003.040	»	50.964.250	»	25.312.640	8.556.430	172.750	94.003.040
2 <sup>e</sup> Division	Trescol . . . . .	166.260	23.254.730	23.420.990	»	10.982.640	4.742.000	5.909.120	1.682.240	104.990	23.420.990
	Ravin-Fontaine . . . . .	3.974.823	241.126.333	245.101.160	271.680	166.938.150	12.692.480	53.778.040	10.215.940	1.204.870	245.101.160
	Puits des Nonnes . . . . .	558.360	9.280.090	9.839.350	»	2.535.150	6.987.000	»	296.140	21.060	9.839.350
	Puits du Gouffre . . . . .	»	116.000	116.000	»	3.000	113.000	»	»	»	116.000
3 <sup>e</sup> Division	Thérond n° 1 . . . . .	198.910	44.342.610	44.541.520	13.390	31.866.850	»	6.847.100	5.622.790	191.390	44.541.520
	Thérond n° 2 . . . . .	114.350	50.794.090	50.908.420	15.370	36.537.650	»	7.832.530	6.424.180	98.690	50.908.420
4 <sup>e</sup> Division	Laval . . . . .	99.000	28.051.890	28.150.890	15.500	»	»	26.792.310	1.333.080	10.000	28.150.890
	Mercoirol . . . . .	»	2.833.970	2.833.970	»	»	»	2.644.810	189.160	»	2.833.970
5 <sup>e</sup> Divis. Saint-Jean . . . . .	47.000	53.578.155	53.925.155	328.065	31.151.420	»	18.196.580	4.226.090	23.000	53.925.155	
Trets (lignites) . . . . .	6.452.145	745.450.000	751.902.145	882.725	451.903.840	32.164.720	200.784.180	62.414.040	3.752.640	751.902.145	
	21.095.570	52.453.100	73.548.670	1.485.040	49.221.020	»	2.522.010	1.102.030	19.218.570	73.548.670	
TOTAUX . . . . .	27.547.715	797.903.100	825.450.815	2.367.765	501.424.860	32.164.720	203.306.190	63.516.070	22.974.210	825.450.815	

TABLEAU N° 2

COMMERCE DES HOUILLES

EXERCICE 1900

Mouvement des houilles dans les entrepôts et sur les Mines

DESTINATIONS	INVENTAIRE	RÉCEPTIONS	TOTAL	VENTES	LIVRAISONS A LA FABRICATION		CONSOMMATION	INVENTAIRE	TOTAL
	au 1 <sup>er</sup> janvier 1900	pendant l'année	du débit	à divers	du coke	des agglomérés	pour compte de la Compagnie	au 31 décemb. 1901	du crédit
	Tonnes	Tonnes	Tonnes	Tonnes	Tonnes	Tonnes	Tonnes	Tonnes	Tonnes
Marine et Commerce . . . . .	»	7.773.140	7.773.140	7.773.140	»	»	»	»	7.773.140
Exportation . . . . .	»	11.945.010	11.945.010	11.945.010	»	»	»	»	11.945.010
Agents et acheteurs divers . . . . .	»	218.413.429	218.413.429	218.413.429	»	»	»	»	218.413.429
C <sup>ie</sup> des Chemins de fer P.-L.-M. . . . .	»	157.077.170	157.077.170	157.077.170	»	»	»	»	157.077.170
Entrepôts divers . . . . .	514.450	57.389.150	57.903.600	56.904.510	»	»	»	999.090	57.903.600
Mines . . . . .	514.450	452.597.899	453.112.349	452.113.259	»	»	»	999.090	453.112.349
	6.452.145	292.852.101	299.304.246	882.725	32.164.720	200.784.180	61.719.981	3.752.640	299.304.246
Mines de Trets (lignites) . . . . .	6.966.595	745.450.000	752.416.595	452.995.984	32.164.720	200.784.180	61.719.981	4.751.730	752.416.595
	21.095.570	3.279.140	74.067.650	1.485.040	»	2.522.010	1.149.090	19.218.570	74.067.650
	518.980	7.804.780		7.766.080	»	»	»	557.680	
Entrepôts divers (lignites) . . . . .	»	41.369.180	»	41.369.180	»	»	»	»	
Agents et acheteurs divers . . . . .	»	»	»	»	»	»	»	»	
TOTAUX . . . . .	28.581.145	797.903.100	826.484.245	503.616.284	32.164.720	203.306.190	62.869.071	24.527.980	826.484.245

(A suivre.)

TABLEAU des derniers cours des valeurs minières et métallurgiques de France au 26 Septembre pour les valeurs cotées aux Bourses de Lille et de Lyon et au 19 Septembre pour les autres.

LES LETTRES PLACÉES DANS LA COLONNE DES COURS INDIQUENT LES BOURSES OÙ LES VALEURS SONT COTÉES : P SIGNIFIE PARIS ; L, LILLE ; Ly, LYON ; M, MARSEILLE ; B, BRUXELLES.

ACTIONS											
TITRES créés	TITRES en circulat.	Valeur nominale	DESIGNATION DES VALEURS	COURS	Dernier dividende	TITRES créés	TITRES en circulat.	Valeur nominale	DESIGNATION DES VALEURS	COURS	Dernier dividende
CHARBONNAGES						Forges, Hauts-Fourneaux, Acieries					
6.000	6.000	500 t.p.	Albi.....	L 1.325 ..	1900 brut 50 ..						
72.000	62.240	»	Aniche (240 <sup>e</sup> de denier) ..	815 ..	00-01 net 44 ..				Acieries de Firminy ..	Ly 2.840 ..	99-00 200 ..
28.800	28.800	1/28.8 <sup>70</sup>	Anzin (centième de denier) ..	-5.520 ..	1900 net 320 ..	20.000	20.000	500 t.p.	— de France.....	P 800 ..	99-00 50 ..
6.000	5.940	»	Azin-court.....	640 ..	1900 brut 40 ..				— de Longwy.....	L ..	— ..
30.000	30.000	500 t.p.	Blanzay.....	-1.050 ..	99-00 brut 50 ..	40.000	40.000	500 t.p.	— de St-Etienne.....	Ly 1.430 ..	99-00 90 ..
»	»	500	Bouches-du-Rhône.....	M 290 ..	1900 brut 6 25				Alais (Forges).....	P 890 ..	00-01 50 ..
300.000	300.000	1/300.000	Bruay (100 <sup>e</sup> act. prim.).....	L 481 ..	99-00 net 20 ..				Aubrives-Villerupt.....	B 300 ..	96-97 18 80
18.000	17.000	1/18.000	Béthune (6 <sup>e</sup> act. prim.).....	-3.459 ..	99-00 brut 100 ..	13.500	13.500	500 t.p.	Biache-St-Waast.....	P 315 ..	1900 25
3.500	3.500	1.000 t.p.	Campagnac.....	-1.500 ..	1900 brut 70 ..	2.000	2.000	1.000	Chasse (Fonderies).....	B 300 ..	96-97 160 ..
23.200	23.200	1/23.200 t.p.	Carmaux.....	P 1.388 ..	1900 brut 65 ..	1.800	1.800	500	Châtillon-Commeny.....	Ly 1.360 ..	99-00 70 ..
3.945	»	500 t.p.	Carvin.....	L 2.115 ..	00-01 brut 130 ..	37.000	37.000		Chiers (Hauts-Fourneaux).....	— 974 ..	1900 50 ..
»	»	1/19.725	Carvin (5 <sup>e</sup> act. prim.).....	L 428 ..	00-01 brut 26 ..	6.000	6.000	500	Commeny-Fourchamb.....	B 395 ..	99-00 net 27 43
10.000	10.000	500 t.p.	Clarence (La).....	665 ..	» ..				Creusot.....	Ly 880 ..	1900 50 ..
60.000	60.000	1/60.000	Courrières (30 <sup>e</sup> act. prim.).....	-2.350 ..	1900 brut 125 ..				Denain-Anzin.....	— 1.758 ..	98-99 85 ..
22.000	22.000	125 t.p.	Crespin.....	125 ..	» ..	20.000	20.000	500 t.p.	F. Dumont et Co.....	L 940 ..	1900 brut 37 50
18.220	18.220	200	Douchy.....	-1.120 ..	1900 brut 110 ..	4.800	4.800	250 t.p.	Esperance, à Louvroil.....	B 385 ..	99-00 60 ..
1.800	»	1.000 t.p.	Dourges.....	-24.700 ..	1900 brut 1000 ..	1.200	1.200	500 t.p.	Forges, Acieries, Nord et Est	B 1.875 ..	00-01 net 192 ..
»	»	1/180.000	Dourges (100 <sup>e</sup> act. prim.).....	233 ..	1900 brut 10 ..	24.000	24.000	500 t.p.	Forges de Vireux-Molhain.....	P 1.500 ..	99-00 90 ..
3.500	3.500	1.000 t.p.	Drocourt.....	-3.060 ..	99-00 ..	3.600	3.600	500 t.p.	Franche-Comté.....	B 375 ..	99-00 net 35 ..
2.400	2.400	1/2400	Epinae.....	» ..	99-00 52 10				Horme et Buire (nouveau).....	Ly 290 ..	99-00 25 ..
28.865	28.865	100	Escarpelle (1/5 act. prim.).....	865 ..	99-00 net 30 ..				La Chaléassière.....	— 166 ..	1900 9 ..
3.500	3.500	750 t.p.	Ferfay.....	780 ..	99-00 brut 25 ..				Acieries de la Marine.....	— 750 ..	99-00 50 ..
6.000	6.000	500	Ferques.....	385 ..	» ..			500 t.p.	Micheville (Acieries).....	P 1.450 ..	99-00 65 ..
6.000	6.000	500	Flines-lez-Raches.....	690 ..	» ..	6.000	6.000	500 t.p.	Maubeuge (Hts-Fourneaux).....	L 690 ..	1900 brut 70 ..
»	25.500	250 t.p.	Grand-Combe.....	M 1.270 ..	1900 brut 50 ..	18.000	18.000	500	Micéville (Acieries).....	B 700 ..	99-00 45 18
»	»	»	Haute-Loire.....	P 750 ..	1899 ..	2.925	2.925	700 t.p.	Pont-à-Mousson.....	N ..	99-00 100 ..
300.000	300.000	1/300.000	Lens (centième act. prim.).....	570 ..	00-01 net 30 ..	4.250	4.250	1.000	Saulnes.....	B 3.940 ..	1900 net 250 ..
29.160	29.160	1/29.160	Liévin (1/40 <sup>e</sup> act. prim.).....	-2.195 ..	99-00 net 65 ..	8.000	8.000	500 t.p.	Villerupt-Laval-Dieu.....	L 480 ..	99-00 25 ..
9.000	9.000	500 t.p.	Ligny-lez-Aire.....	479 ..	1900 brut 20 ..				ATELIERS DE CONSTRUCTION		
80.000	80.000	1/80.000	Loire.....	Ly 260 ..	1900 brut 10 ..				Ateliers de La Madeleine.....	L ..	» ..
32.000	32.000	»	Marles 70 0/0 (20 <sup>e</sup> act. pr.).....	L 1.720 ..	1900 brut 133 ..				Cail.....	P 185 ..	» ..
16.000	16.000	»	— 30 0/0 (20 <sup>e</sup> act. pr.).....	1.607 ..	1900 net 126 ..				Chantiers de la Gironde.....	— 592 ..	1900 30 ..
6.000	6.000	500	Marly.....	690 ..	» ..				— de la Loire.....	— 930 ..	99-00 45 ..
4.000	»	500 t.p.	Meurchin.....	-11.200 ..	00-01 brut 900 ..	15.000	15.000	500	Dyle et Bacalan.....	B 250 ..	97-98 30 ..
»	»	1/20.000	— (1/5 act. prim.).....	2.210 ..	90-01 brut 180 ..			500	Fives-Lille.....	P 410 ..	» ..
80.000	80.000	1/80.000	Montrambert.....	L 925 ..	1900 brut 47 ..			500	Forges de la Méditerranée.....	— 798 ..	1900 35 ..
6.000	6.000	500 t.p.	Ostricourt.....	L 1.400 ..	» ..			500	Nord de la France.....	B 290 ..	99-00 48 ..
»	15.600	100 t.p.	Péronnière (La).....	» ..	1900 brut 28 ..			500	Levallois-Perret.....	P 93 ..	99-00 15 ..
80.000	80.000	1/80.000	Rive-de-Gier.....	Ly 19 50 ..	» ..			500	Franco-Belge (matériels).....	B 415 ..	97-98 25 ..
»	12.000	500	Rochebelle.....	550 ..	1900 brut 30 ..	16.000	16.000	500	Fonderie Durot-Binauld.....	L 151 50 ..	1900 brut 6 ..
»	36.000	100	Roche-la-Molière.....	-1.820 ..	1900 net 85 ..	2.000	2.000	100 t.p.	Chaudronner. Nord France	L 510 ..	1900 brut 33 20
80.000	80.000	1/80.000	Saint-Etienne.....	460 ..	1900 brut 25 ..						
1.840	1.840	100 t.p.	Sincey-le-Rouvray.....	L 40 ..	96-97 5 ..						
5.000	5.000	500 t.p.	Thivencelles.....	384 ..	1876 10 ..						
4.000	»	1.000 t.p.	Vicoigne-Nœux.....	-22.250 ..	99-00 net 1.000 ..						
»	»	1/80.000	Vicoigne-Nœux (30 <sup>e</sup> act. prim.).....	-1.100 ..	» ..						

## REVUE DES COURS

Lille, 26 septembre. — D'assez nombreuses réalisations ont eu lieu en ces derniers jours, provoquées sans doute par la durée de la période de hausse que nous venons de traverser et par l'importance relativement grande de celle-ci. D'autre part, la Bourse a dû enregistrer un mauvais symptôme il y a quinze jours. Ce symptôme se rattache à la distribution du 1<sup>er</sup> acompte de Courrières sur le dividende de l'exercice 1901 : cet acompte, payable le 30 septembre, ne s'élève en effet qu'à 17 fr. 50 alors qu'il avait été de 20 fr. l'année dernière ; il est donc très probable que le dividende total de cette C<sup>ie</sup> pour 1901 sera inférieur à celui de 1900, car au fur et à mesure que l'année s'écoule, les anciens marchés conclus aux plus hauts prix de l'année dernière prennent fin et les bénéfices réalisés ne peuvent aller qu'en diminuant. Or, ce qui est particulièrement grave, c'est que l'on estimait que Courrières, en raison de la grande augmentation de production qu'elle a réalisée depuis 2 ou 3 ans coïncidant avec un accroissement relativement faible de ses dividendes, était l'une des C<sup>ies</sup> qui pourraient maintenir le plus longtemps leur dernier dividende. On voit que l'on s'est trompé et l'on est porté à constater que l'on n'a peut-être pas assez tenu compte, pour justifier la dernière hausse des actions, de l'énorme baisse de 6 à 7 fr. qui s'est produite depuis le commencement de l'année sur les prix des charbons.

Quoi qu'il en soit, les transactions ont diminué d'ampleur, les cours ont été assez mal tenus pendant la dernière semaine et nombre de titres n'ont pu rester au niveau qu'ils avaient atteint. Ainsi Aniche perd 28 fr. à 815, Anzin 120 fr. à 5320, Azincourt 41 fr. à 640, Bruay 19 fr. à 481, Clarence 5 fr. à 665, Courrières 73 fr. à 2350, Crespin 2 fr. à 125, Douchy 15 fr. à 1120, 100<sup>e</sup> Dourges 1 fr. 50 à 233, L'Escarpelle fléchit de 35 fr. à 865, Lens de 20 fr. à 370, Marles 70 0/0 de 70 fr. à 1720, Marles 30 0/0 de 38 fr. à 1607, Marly de 40 fr. à 690, 5<sup>e</sup> Meurchin de 40 fr. à 2210, 20<sup>e</sup> Nœux 50 fr. à 1100.

Pendant le mois d'octobre vont avoir lieu les assemblées générales de plusieurs Compagnies houillères dont l'exercice a pris fin le 30 juin : Béthune, Liévin, Nœux, Escarpelle, Ferfay, Flines, Lens. Les résultats qu'elles

feront connaître seront encore sûrement excellents attendu que l'exercice en question n'a été que très faiblement touché, quand il l'a été, par la baisse des charbons. Drocourt, qui a tenu son assemblée générale le 17 septembre, indique, dans son bilan, des bénéfices s'élevant à 1.377.404 fr. 97 qui lui permettent de distribuer 75 fr. par action, au 1<sup>er</sup> octobre, ce qui représente un débours total de 262.500 fr. seulement. Béthune, toujours très ferme, a encore gagné 59 fr. à 3459, Carvin entier bénéficie de 65 fr. à 2115 et le 5<sup>e</sup> de 3 fr. à 428. Drocourt progresse de 20 fr. à 3060, Ferfay de 125 fr. à 780, Liévin de 34 fr. à 2195, Meurchin entier de 300 fr. à 11200, Thivencelles de 14 fr. à 384, Ostricourt, bien recherché par les personnes au courant de sa situation, s'avance de 130 fr. à 1400 ; son assemblée générale, qui se tiendra également sous peu, sera, paraît-il, fort intéressante. Sincey gagne également 5 fr. à 40.

Les valeurs charbonnières du Centre et du Midi ont été plutôt mal impressionnées par les concessions que sont obligées de consentir les houillères sur les cours des charbons. Albi perd 5 fr. à 1325, Campagnac 20 fr. à 1500, la Loire 2 fr. à 260, Rive-de-Gier 2 fr. 50 à 19,50, Rochebelle 30 fr. à 550, Roche-la-Molière 30 fr. à 1820, Saint-Etienne 6 fr. à 460. Ne se trouvent en avance que la Grand-Combe qui progresse de 40 fr. à 1270 et Montrambert de 4 fr. à 925.

Carmaux, Ferques, Flines, Ligny-lez-Aire sont sans changement. Sur le marché des valeurs sidérurgiques, la lourdeur prédomine toujours, aucune amélioration n'étant à prévoir tant que le marché des fers et aciers restera ce qu'il est.

Firminy perd 60 fr. à 2840, Acieries de France 50 fr. à 800, Longwy 10 fr. à 890, Saint-Etienne 160 fr. à 1430, Alais fléchit de 10 fr. à 315, Biache-St-Waast de 25 fr. à 3850, le Creusot de 22 fr. à 1758, Denain-et-Anzin de 14 fr. à 940, Nord-et-Est de 21 fr. à 1500. Par contre, Saulnes regagne 90 fr. à 3940. Les transactions sont presque nulles. Les Acieries de la Marine et celles de St-Etienne vont probablement distribuer les mêmes dividendes que l'année dernière.



## SOCIÉTÉ ANONYME DE COMMENTRY-FOURCHAMBAULT ET DECAZEVILLE

L'assemblée générale ordinaire des actionnaires de la Société a eu lieu le 29 mars dernier. Le rapport du Conseil d'administration accuse pour l'exercice 1899-1900 une vente de 1.051.609 t. de combustibles, contre 1.082.448 en 1898-99 et de 64.788 t. de produits métallurg. contre 66.904 pendant l'exercice précédent.

« Sur nos productions houillères, il y a eu, dit le même rapport, une réduction d'environ 33.000 t., résultant de l'épuisement graduel du gisement; une augmentation de 15.000 t. à Brassac qui correspond au développement prévu de nos mines de Buxhors et de la Combelle; et une réduction de 12.000 t. à Decazeville, due au manque d'ouvriers.

» L'ensemble de nos produits métallurgiques est inférieur de 2.116 t. à la production de l'exercice dernier. La réduction a été de 4.120 t. à Fourchambault, de 896 à Montluçon et de 218 à Imphy, mais il y a eu augmentation de 3.117 t. à Decazeville. »

Le résultat financier de l'exercice a permis au Conseil de proposer un dividende de 50 fr. pour les actions de capital et de 25 pour les actions de jouissance, à payer par moitié aux époques ordinaires, 15 avril, 15 octobre.

Les bénéfices de l'exercice se sont élevés à 3.884.211 fr. 61, ce qui constitue une augmentation de 1.425.097 fr. 35 sur ceux du dernier exercice.

Le capital social se trouve réduit, par suite du remboursement de 593 actions au 15 octobre prochain, à 11.026.500 fr.; les réserves montent à 3.113.998 fr. 55; les créances diverses, y compris un fonds de prévoyance de 4.433.772 fr. 74, s'élèvent à 13.782.399 fr. 07. A l'actif nous trouvons: immeubles 11.546.840 fr. 75; approvisionnements et marchandises 8.464.710 fr. 80; débiteurs et valeurs 7.911.346 fr. 07.

La Société se prépare à exploiter activement sa concession de Rulhe, près de Decazeville; elle vient de doter d'un quatrième four Martin son usine de Fourchambault et elle a obtenu une concession de minerai de fer de 501 hectares dite de Joudreville (M.-et-M.) l'année dernière.

## SOCIÉTÉ ANONYME DU BAN LAFAVERGE

L'assemblée générale s'est tenue à Lyon le 30 mars.

La Société, dit le rapport, a pu profiter dans une large proportion des prix élevés de la houille durant l'exercice 1900, ce qui lui a procuré des bénéfices exceptionnels.

Le compte de profits et pertes s'établit comme suit:

Intérêts divers des obligations des Dombes,	
de la rente française, des comptes courants.	fr. 8.217 25
Bénéfice net de la fabrication d'agglomérés.	32.451 65
Indemnité perçue par suite d'empêtement	
dans la concession Lafaverge.	38.554 30
Bénéfices bruts du puits.	89.159 50
Total.	fr. 168.382 70

L'extraction totale a atteint, pour l'exercice, 25.972 tonnes qui ont été écoulées, à peu près, en totalité comme menu sortant. Il a été fabriqué seulement 4.525 tonnes d'agglomérés.

Le rapport donne l'explication de l'indemnité de 38.554 fr. qui a valu aux actionnaires une répartition extraordinaire de 20 fr. par action. Cette indemnité provient d'une Compagnie voisine (la Péronnière) qui avait poursuivi ses travaux d'exploitation dans la concession Lafaverge. La démonstration de l'empêtement était délicate; néanmoins, après des expériences et des recherches minutieuses, les deux Compagnies ont réglé cette question par un arbitrage, et la Société de Lafaverge a obtenu de ce fait 38.554 fr. à titre d'indemnité.

## MINES & MÉTALLURGIE

### Principaux Fournisseurs & Maisons recommandées

(V. A. Voir aux Annonces).

#### Accumulateurs électriques

C<sup>ie</sup> GÉNÉRALE ÉLECTRIQUE, rue Oberlin, Nancy (V. A.).

#### Appareils de levage

A. VERLINDE, 20-22-24, rue Malus, Lille (Nord). (V. A.).

#### Appareils photographiques

L. MAIRESSE, 39 bis, rue Pauvree, Roubaix; 6, rue des Ponts-de-Comines, Lille. (V. A.).

#### Appareils pour mines

C<sup>ie</sup> FRANÇAISE THOMSON-HOUSTON, 10, rue de Londres, Paris. (V. A.).

#### Ascenseurs et Monte-Charges

THOMAS-JÉSUPRET, 39, rue Roland, Lille (Nord). (V. A.).  
A. VERLINDE, 20-22-24, rue Malus, Lille (Nord). (V. A.).

#### Banques

COMPTOIR NATIONAL D'ESCOMPTE DE PARIS, 96, rue Nationale, Lille. (V. A.).

#### Câbles de mines

A. STIÉVENART, à Lens (Pas-de-Calais).  
VERTONGEN et HARMÉGNIES, à Aubry, par Flers-en-Escrebieux (Nord).  
PELON et ROGER, 76, av. de la République, Paris. (V. A.).

#### Calorifuges

L. MAHIEU et fils, 117, boul. Gambetta, Roubaix. (V. A.).  
HENRY LA BURTHE, 20, avenue Herbillon, St-Mandé (près Paris). (V. A.).

#### Canalisations d'eau

A. DEGOIX, 44, rue Masséna, Lille (Nord).

#### Chaudronnerie

P. VILLETTE, 39, rue de Wazemmes, Lille.  
Ad. BAVAY, à Marly (Nord).

#### Chauffage

V. HUGLO, ingénieur-constructeur, 90, rue Racine, Lille (V. A.).

#### Ciment armé de métal déployé

Auguste FIÉVET et Victor D'HALLUIN, 60, boulevard des Ecoles, Lille. (V. A.).

#### Compresseurs d'air

MESSIAN-LENGRAND, 71, r<sup>te</sup> du Cateau, Cambrai (Nord).  
DUJARDIN et C<sup>ie</sup>, 82, rue Brûle-Maison, Lille (Nord).

#### Compteurs à eau

SOCIÉTÉ FRANÇAISE DES POMPES WORTHINGTON, 43, rue Lafayette, Paris. (V. A.).

#### Concasseurs et Criblages

P. ALRIQ, 1, rue Marcadet, Paris. (V. A.).  
E. COPPÉE, 71, boulevard d'Anderlecht, Bruxelles.

#### Condenseurs

SOCIÉTÉ FRANÇAISE DES POMPES WORTHINGTON, 43, rue Lafayette, Paris. (V. A.).

#### Constructions métalliques

ATELIERS DE CONSTRUCTION, FORGES et FONDERIES d'Hautmont (Nord).

E. et A. SÉE, 45, rue d'Amiens, Lille (V. A.).  
SOCIÉTÉ ANONYME DES ÉTABLISSEMENTS MÉTALLURGIQUES D'ONNAING. (V. A.).

H. DEGRYSE, 14, rue Frémy, à Fives-Lille. (V. A.).  
COTON MÉCHE, LAMPES A FEU NU et de tous systèmes pour les MINES DE HOUILLE  
A. LEBORGNE, fabricant depuis 1845, à Provin (Nord).

#### Courroies

N. FLINOIS et L. COLMANT, à Lille et à Tournai (V. A.).

**Déchets de coton (Nettoyage de machines)**  
A. LEBORGNE, fabricant depuis 1845, à Provin (Nord)

#### Électricité (construction)

SOCIÉTÉ DES ÉTABLISSEMENTS POSTEL-VINAY, 41, rue des Volontaires, Paris. (V. A.).

SOCIÉTÉ ALSACIENNE DE CONSTRUCTIONS MÉCANIQUES, 17, rue Faidherbe. (V. A.).

H. CORRION et J. DENISSEL, 73, rue du Nouveau-Monde, Roubaix. (V. A.).

C<sup>ie</sup> GÉNÉRALE ÉLECTRIQUE, r. Oberlin, Nancy. (V. A.).  
J.-A. GENTEUR, 77, rue Charlot, Paris.

C<sup>ie</sup> D'ÉLECTRICITÉ DE CREIL, 27-29, rue de Châteaudun, Paris (V. A.).

LA FRANÇAISE ÉLECTRIQUE, 99, rue de Crimée, Paris (V. A.).  
SOCIÉTÉ DES PROCÉDÉS WESTINGHOUSE, 45, rue de l'Arcade, Paris (V. A.).

#### Épuration des eaux industrielles

ATELIERS DE CONSTRUCTIONS DE LA MADELEINE-LEZ-LILLE (Nord).

L. MAHIEU et FILS, 117, boul. Gambetta, Roubaix. (V. A.).  
HENRY LA BURTHE, 20, avenue Herbillon, St-Mandé (près Paris). (V. A.).

#### Élévateurs

BAGSHAWE aîné, 43, rue Lafayette, Paris (V. A.).

#### Émeri (Papiers, Toiles, Meules et Pierres)

V. ANTOINE, 50, rue Princesse, Lille (Nord).

#### Feuillards galvanisés

Ad. BAVAY, à Marly (Nord).

#### Fers et Aciers

HAUTS-FOURNEAUX, FORGES et ACIÉRIES DE DENAIN ET ANZIN, à Denain (Nord).

Sté ANONYME DE VEZIN-AULNOYE, à Maubeuge (Nord).  
Auguste FIÉVET et Victor D'HALLUIN, 60, boulevard des Ecoles, Lille. (V. A.).

#### Fonçage de puits

DE HULSTER FRÈRES, à Crespin (Nord). (V. A.).

#### Fontes moulées

WAUTHY, Sin-le-Noble (Nord) et Carvin (Pas-de-Calais).

FONDERIES DUROT-BINAULT, 96, rue de Lille, à La Madeleine-lez-Lille. (V. A.).

BRACQ-LAURENT, à Lens (Pas-de-Calais).

A. PIAT et ses fils, Paris. Succursale: 39, rue Fosse-aux-Chênes, Roubaix (V. A.).

E. GUÉRIN et C<sup>ie</sup>, rue Giroud, à Douai. (V. A.)

#### Fontes d'acier

FONDERIES D'ACIER DU NORD, à Croix (Nord). (V. A.).

LAMOURETTE FRÈRES, à Tourcoing (Nord). (V. A.).

#### Fournitures photographiques

L. MAIRESSE, 39 bis, rue Pauvree, Roubaix; 6, rue des Ponts-de-Comines, Lille. (V. A.).



**Forages et Sondages**  
 J.-B. VIDELAINE, 134, r. de Denain, Roubaix. (V. A.).  
 DE HULSTER FRÈRES, à Crespin (Nord). (V. A.).  
 SOCIÉTÉ FRANÇAISE DE FORAGE ET DE RECHERCHES  
 MINIÈRES, 14, rue de la Victoire, Paris. (V. A.).

**Galvanisation**  
 Ad. BAVAT, à Marly (Nord).  
**Gazogènes**  
 SOCIÉTÉ D'EXPLOITATION DES BREVETS LETOMBE, 3,  
 place Rihour, Lille. (V. A.).

**Générateurs**  
 E. DENNIS, Marly-lez-Valenciennes (Nord). (V. A.).  
 CHAUDRONNERIES DU NORD DE LA FRANCE, à Lesquin-  
 lez-Lille (Nord). (V. A.).  
 CRÉPELLE-FONTAINE, à La Madeleine-lez-Lille (Nord).  
 (V. A.).  
 ATELIERS DE CONSTRUCTION DE LA MADELEINE-LEZ-  
 LILLE (Nord).  
 F<sup>d</sup> THÉBAULT, à Marly-l-Valenciennes (Nord). (V. A.).  
 MARIOLLE-PRINGUET et fils, à St-Quentin (Aisne). (V. A.).  
 DELAUNAY, BELLEVILLE et C<sup>e</sup>, St-Denis-s-Seine. (V. A.).  
 ÉTABLISSEMENTS CAMBIER, 4, av. Carnot, Paris. (V. A.).

**Grasses et Graisseurs**  
 THÉVENIN FRÈRES, L. SÉGUIN et C<sup>e</sup>, Lyon ; 1, place  
 de la Gare, Lille. (V. A.).

**Huiles et Grasses industrielles**  
 Henry LA BURTHE, 20, avenue Herbillon, St-Mandé  
 (près Paris). (V. A.).

**Ingénieurs-Architectes**  
 Paul SÉE, 60, rue Brûle-Maison, Lille.

**Injecteurs**  
 THÉVENIN FRÈRES, L. SÉGUIN et C<sup>e</sup>, Lyon ; 1, place  
 de la Gare, Lille. (V. A.).

**Lampes de sûreté pour Mineurs**  
 COSSET-DUBRULLE, fils, 43, rue Turgot, Lille.

**Locomotives**  
 F<sup>d</sup> THÉBAULT, à Marly-l-Valenciennes (Nord). (V. A.).

**Machines-outils et de précision**  
 DESTOMBES, LANGLOIS et C<sup>e</sup>, à Roubaix (Nord). (V. A.).

**Matériel de mines**  
 Romain SARTIAUX, Établissements métallurgiques,  
 Hémin-Liétard (Pas-de-Calais.)  
 A. DIÉDEN, à Lens (Pas-de-Calais).  
 MESSIAN-LENGRAND, 71, r<sup>te</sup> du Cateau, Cambrai (Nord).  
 LEPILLIEZ FRÈRES et J. TORREZ, avenue du Quesnoy,  
 Valenciennes. (V. A.).  
 NICOLAS et TRIQUET, à Lillers (Pas-de-Calais).

**Machines à vapeur**  
 DUJARDIN et C<sup>e</sup>, 82, rue Brûle-Maison, Lille (Nord).  
 C<sup>e</sup> de FIVES-LILLE, à Fives-Lille (Nord).  
 CRÉPELLE et GARAND, porte de Valenciennes, Lille  
 (Nord). (V. A.).  
 E. MAILLET et C<sup>e</sup>, à Anzin (Nord). (V. A.).  
 E. FOURLINNIE, 85-87, rue de Douai, Lille (Nord).  
 F<sup>d</sup> THÉBAULT, à Marly-l-Valenciennes (Nord). (V. A.).  
 C<sup>e</sup> FRANCO-AMÉRICAINNE, Lesquin-l-Lille (Nord). (V. A.).  
 MESSIAN-LENGRAND, 71, r<sup>te</sup> du Cateau, Cambrai (Nord)  
 R. GANDRILLE, (Machines à soupapes Sulzer), 72, rue  
 Mirabeau, Fives-Lille. (V. A.).  
 L. FRANCIN et C<sup>e</sup>, à Tourcoing (Nord). (V. A.).  
 ÉTABLISSEMENTS CAMBIER, 4, av. Carnot, Paris. (V. A.).

**Matériel industriel**  
 DESPREZ, PAQUET, SAVARY et VINCENT, à Douai (Nord).  
 (V. A.).

**Mécanique de précision**  
 LAURENT et ICARD, 12, rue Saint-Gilles, Paris (V. A.).

**Moteurs à gaz**  
 SOCIÉTÉ D'EXPLOITATION DES BREVETS LETOMBE, rue  
 de Paris, 60 bis, Lille.

**Ordres de Bourse**  
 CRÉDIT LYONNAIS, 28, r. Nationale, Lille (Nord). (V. A.).  
 COMPTOIR NATIONAL D'ESCOMPTE, 96, rue Nationale,  
 Lille. (V. A.).  
 SCHNERB, FAVIER et C<sup>e</sup>, 3, Grande-Place, Lille (Nord),  
 CRÉDIT DU NORD, 6-8, rue Jean-Roisin, Lille.

**Outillage (petit)**  
 LAURENT et ICARD, 12, rue Saint-Gilles, Paris. (V. A.).

**Perforatrices**  
 C. BORNET, 10, rue St-Ferdinand, Paris (V. A.)  
 A. et J. FRANÇOIS, 14 bis, rue de l'Université, Douai  
 (Nord).

**Photographie industrielle**  
 A.-C. DELPIERRE, 13, square Jussieu, à Lille. (V. A.).

**Pompes centrifuges et autres**  
 F<sup>d</sup> THÉBAULT, à Marly-l-Valenciennes (Nord). (V. A.).  
 SOCIÉTÉ FRANÇAISE DES POMPES WORTHINGTON, 43, rue  
 Lafayette, Paris. (V. A.).  
 WAQUER et C<sup>e</sup>, constructeurs, 69, rue de Wa-  
 zemmes, Lille (V. A.).

**Presses à briquettes**  
 TH. DUPUY et FILS, 22, r. des Petits-Hôtels, Paris (V. A.)

**Raccords pour tuyauterie**  
 SOCIÉTÉ FRANÇAISE POUR LA FABRICATION DES RACCORDS  
 POUR TUBES EN FER, à Wattrelos (Nord). (V. A.).

**Rails**  
 ACIÉRIES DE FRANCE, à Isbergues (Pas-de-Calais).

**Réfrigérant**  
 SOCIÉTÉ FRANÇAISE DES POMPES WORTHINGTON, 43, rue  
 Lafayette, Paris. (V. A.).  
 V. HUGLO, ing.-constr., 90, rue Racine, Lille (V. A.).

**Régulateurs de Machines**  
 THÉVENIN FRÈRES, L. SÉGUIN et C<sup>e</sup>, à Lyon ; 1, place  
 de la Gare, Lille (V. A.).

**Robinetterie**  
 THÉVENIN FRÈRES, L. SÉGUIN et C<sup>e</sup>, à Lyon ; 1, place  
 de la Gare, Lille (V. A.).  
 SCHAEFFER et BUDENBERG, 108 bis, rue de Paris,  
 Lille. (V. A.).

**Transmissions**  
 A. VERLINDE, 20-22-24, rue Malus, Lille (V. A.).  
 E. FOURLINNIE, 85-87, rue de Douai, Lille (Nord).  
 A. PIAT et ses FILS, Paris. Succurs<sup>le</sup>: 39, Fosse-aux-  
 Chênes, Roubaix (V. A.).

**Transporteurs**  
 A. PIAT et ses FILS, Paris. Succurs<sup>le</sup>: 39, Fosse-aux-  
 Chênes, Roubaix (V. A.).  
 BAGSHAVE AINÉ, 43, rue Lafayette, Paris (V. A.).  
 H. LA BURTHE, 20, avenue Herbillon, St-Mandé, près  
 Paris (V. A.).

**TOLES GALVANISÉES ET TOLES ONDULÉES GALVANISÉES**  
 Ad. BAVAY, à Marly (Nord).

**Treuil**  
 MESSIAN-LENGRAND, 71, r<sup>te</sup> du Cateau, Cambrai (Nord).  
 THOMAS-JÉSUPRET, 39, rue Roland, Lille (V. A.).

**Tubes et Tuyaux en fer ou acier**  
 SOCIÉTÉ FRANÇAISE POUR LA FABRICATION DES RACCORDS  
 POUR TUBES EN FER, à Wattrelos (Nord). (V. A.).  
 Auguste FIÉVET et Victor D'HALLUIN, 60, boulevard  
 des Ecoles, Lille (V. A.).

**Tuiles mécaniques**  
 BOLLAERT, tuilerie mécanique de Leforest (P.-de-C.).  
 TUILERIE MÉCANIQUE DE ST-MOMELIN, par Watten (Nord)  
 (V. A.).

**Tuyauterie de fonte**  
 CAVALLIER, 14, place Cormontaigne (ing<sup>e</sup> Pont-à-Mous.)  
 HAUTS-FOURNEAUX ET FONDERIES DE PONT-A-MOUSSON  
 (Meurthe-et-Moselle).

**Ventilation**  
 V. HUGLO, ing.-constr., 90, rue Racine, Lille (V. A.).

## INFORMATIONS DIVERSES

### BELGIQUE

#### Charbonnages de Courcelles-Nord, à Courcelles

RÉSUMÉ DU BILAN AUX 31 DÉCEMBRE 1900, 1899 ET 1898 :

ACTIF	1900	1899	1898
Immobilisé . . . . .	fr. 5.250.000	5.250.000	5.250.000
Réalisable : magasins . . . . .	613.061	747.305	734.594
— caisse, débiteurs. . . . .	4.809.705	2.485.486	1.709.024
Totaux . . . . .	10.672.766	8.482.791	7.693.618
<b>PASSIF</b>			
Non exigible : capital . . . . .	fr. 5.250.000	5.250.000	5.250.000
— réserves . . . . .	1.614.992	954.093	915.847
Exigible : créditeurs. . . . .	3.805.153	1.977.263	1.526.148
Bénéfices (solde). . . . .	2.621	1.435	1.623
Totaux . . . . .	10.672.766	8.482.791	7.693.618
Dividende par action. . . . .	250	110	90

#### Charbonnages d'Abhoos et Bonne-Foi Mareng, à Herstal

RÉSUMÉ DU BILAN AUX 31 DÉCEMBRE 1900, 1899 ET 1898 :

ACTIF	1900	1899	1898
Immobilisé . . . . .	fr. 5.624.400	5.562.090	5.580.340
Réalisable : magasins . . . . .	180.322	109.725	183.273
— débiteurs . . . . .	325.070	305.346	151.407
Pertes . . . . .	—	275.329	453.249
Totaux . . . . .	6.129.792	6.252.490	6.368.269

#### PASSIF

Non exigible : capital . . . . .	Mémoire	Mémoire	Mémoire
— réserves . . . . .	528.116	43.115	43.115
Exigible à terme : obligations. . . . .	1.885.000	1.885.000	1.887.500
Exigible : créditeurs . . . . .	392.559	1.000.258	1.113.537
Balance . . . . .	3.324.117	3.324.117	3.324.117
Totaux . . . . .	6.129.792	6.252.490	6.368.269

Les bénéfices de 1900 se sont élevés à 1.189.101 fr. ; ils ont été affectés à des amortissements divers et à la réserve.

## ADJUDICATIONS ANNONCÉES

### France

- 2 OCTOBRE. — Lille. Construction d'un caisson pour réparation du mur de quai de la darse n° 1 des bassins Freycinet du port de Dunkerque : 25.000 fr.
- 2 OCTOBRE. — Toulon. Fourniture de conduites en fonte et d'accessoires pour la canalisation d'eau de l'arsenal.
- 5 OCTOBRE. — Albi. Reconstruction de portes d'écluses : 45.000 fr.
- 5 OCTOBRE. — Paris. Construction des ateliers de l'Institut des sourds-muets d'Asnières, serrurerie : 41.441 fr. 88.
- 5 OCTOBRE. — Melun. Construction de ponts à tabliers métalliques sur la ligne de tramways de Bray-sur-Seine à Sablonnières : 28.000 fr.
- 8 OCTOBRE. — Mirande. Aménagement de deux écoles : 1° Charpente, couverture, grosse ferronnerie : 24.689 fr. 95 ; 2° Menuiserie, quincaillerie, peinture, etc. : 26.272 fr. 70.

- 10 OCTOBRE. — Paris. Fourniture au Ministère de la Guerre de 350 tonnes de charbon de terre et de 2.400 stères de bois de chauffage.
- 17 OCTOBRE. — Saintines (Oise). Fourniture à la manufacture d'allumettes de 1.400 t. de charbon de terre pour générateurs. Un concours préparatoire aura lieu le 7 octobre à la manufacture.
- 19 OCTOBRE. — Puteaux. Fourniture à l'atelier de construction d'artillerie de Puteaux de 2.500 t. de charbon de terre.
- 26 OCTOBRE. — Tours. Fourniture à la poudrerie nationale du Ripault de 525 t. de charbon de terre ou agglomérés pour générateurs.

## RÉSULTATS D'ADJUDICATIONS

### France

- 9 SEPTEMBRE. — Vincennes. Fourniture de 140 t. de charbon de terre aux établissements communaux. Adjre M. Pentray, 120, quai Jemmapes, à 37 fr. 90 la tonne.
- 17 SEPTEMBRE. — Paris. Fourniture de combustible aux Archives nationales pendant les hivers 1901-1902 et 1902-1903: 1<sup>o</sup> 70 t. de charbon de terre par an. Adjre Société des combustibles, 6, rue Lafayette, à 42 fr. 05 la tonne. 2<sup>o</sup> 60.000 kilos de bois par an. Adjres MM. Girouard et Dechaume, 26, rue de Flandre, à 39 fr. 69 les 1.000 kilos.

## FIRMES INDUSTRIELLES

### Dissolutions. — Modifications. — Formations

Lille. — Formation de la Société anonyme de *Constructions mécaniques et boulonneries*, à Lesquin (Nord). Durée 50 ans. Capital 600.000 fr. Du 6 juillet 1901.

Paris. — Modification des statuts de la Société en commandite *Ch. Bernot et Cie*, bois et charbons, 158, rue Lafayette. Augmentation du capital. Du 26 août 1901.

Clermont-Ferrand. — Modification des statuts de la *Société anonyme des Houillères de Messeix*. Du 23 juillet 1901.

### FAILLITES

Neuilly. — Faillite de *M. Laurens*, charbons, 35, rue du Marché. Du 6 septembre 1901. Syndic M. Vacher.

Charleville (Ardennes). — Faillite de *M. J. Baudouin*, charbons, à Nouzon. Du 28 août 1901. Syndic M. Lenoir.

## Convocations d'Actionnaires

1<sup>er</sup> octobre. — Douai. — Mines de Ferfay.

3 octobre. — Ransart (Belgique). — Charbonnage de Masses-Diarbois.

- 5 octobre. — Quaregnon (Belgique). — Charbonnage du Nord du Rieu-du-Cœur.
- 8 octobre. — Vireux-Molhain. — Forges de Vireux-Molhain.
- 8 octobre. — Douai. — Mines de l'Escarpelle.
- 9 octobre. — Athus (Belgique). — Hauts-fourneaux et aciéries d'Athus.
- 10 octobre. — Lambusart (Belgique). — Charbonnage de Bonne-Espérance.
- 15 octobre. — Douai. — Mines de Flines-lez-Raches.
- 15 octobre. — Bruay. — Mines de Bruay.
- 21 octobre. — Bully-Grenay. — Mines de Béthune.
- 24 octobre. — Douai. — Mines de Liévin.
- 28 octobre. — Douai. — Mines de Vicoigne-Nœux.
- 4 novembre. — Lille. — Mines de Lens.

## MATÉRIEL A VENDRE

**E**LEVATION D'EAU par l'air comprimé, système Pohlé; **TRANSPORTEUR** Goodwins et Defays; pour devis et renseignements, s'adresser à M. Gandrille, 72, rue Mirabeau, Fives-Lille. (16 bis)

**A** vendre, plusieurs **DYNAMOS** et **MOTEURS** électriques d'occasion, 1<sup>res</sup> marques. Echange. M. Dorez, ing<sup>r</sup> à Roubaix. (17)

**U**NE MACHINE horizontale Compound-tandem à condensation, de 200 chevaux (à 12 kil. aux chaudières). Volant-Poulie. Vitesse 120 tours, Construction Biétrex et Cie, à Saint-Etienne.

**U**NE DYNAMO, à 3 paliers, de 400 volts, 100 ampères.

**U**NE DYNAMO, à 3 paliers, de 200 volts, 235 ampères.

(Machines à courant continu excitées en dérivation.)

**U**NE LOCOMOTIVE-TENDER à voie normale, de 33 tonnes à vide; 3 essieux couplés et 1 essieu radial.

S'adresser à M. F. Thébault, constructeur à Marly-lez-Valenciennes (Nord). (31)

## Suite du Bulletin Commercial (France)

### PRIX DES MÉTAUX TRAVAILLÉS, A PARIS, AUX 100 KILOS

Plomb laminé et en tuyaux. . . . .	48 »
Zinc laminé. . . . .	60 »
Cuivre rouge laminé. . . . .	245 »
— en tuyaux sans soudure. . . . .	275 »
— en fils . . . . .	270 »
Laiton laminé. . . . .	180 »
— en tuyaux sans soudure . . . . .	252 50
— en fils . . . . .	200 »
Étain pur laminé (1 <sup>m</sup> /m d'épaisseur et plus). . . . .	450 »
— en tuyaux (9 <sup>m</sup> /m diamètre intérieur et plus). . . . .	450 »
Aluminium en tubes . . . . .	170 »
— en fils jusqu'à 5/10 de m/m. . . . .	55 à 60

## SOCIÉTÉ ALSACIENNE DE CONSTRUCTIONS MÉCANIQUES

Anciens Etablissements André Kœchlin et C<sup>ie</sup>  
(USINE DE BELFORT)

## AGENCE DU NORD: DE LORIOU & FINET INGÉNIEURS

Bureaux: 17, Rue Faidherbe,  
Dépôt de Machines et Matériel électrique: 61, rue de Tournai, LILLE

## APPLICATIONS GÉNÉRALES DE L'ÉLECTRICITÉ

ÉCLAIRAGE, TRANSPORT DE FORCE & TRACTION ÉLECTRIQUE.

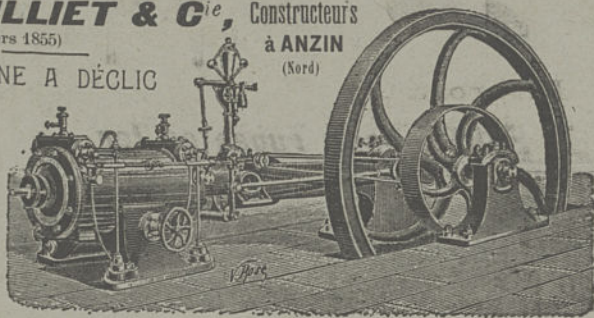
Ensembles électrogènes, Dynamos à courant continu et alternatif simple ou polyphasé de toutes puissances

TÉLÉPHONE LILLE-PARIS N° 675

(37)

**MAILLIET & C<sup>ie</sup>**, Constructeurs  
à ANZIN (Nord)

MACHINE A DÉCLIC



Machines condensation | 50 CHEV. | 80 CHEV. | 120 CHEV. | 150 CHEV. | 200 CHEV. | 300 CHEV.  
| 11,500 fr. | 14,000 fr. | 18,500 fr. | 22,500 fr. | 25,000 fr. | 33,000 fr.

Le montage, dirigé par un de nos ouvriers, coûte de 3 à 5 % de la valeur des machines. Les forces en chevaux sont comptées avec une pression initiale indiquée à 5 kil 1/2 dans le cylindre pendant 1/5 de la course. La dépense de vapeur sèche est de 9 à 10 kilog. par cheval indiqué dans les machines au-dessus de 100 chevaux et n'introduisant pas au delà de 1/7 de la course. (6)

**Ferdinand THÉBAULT**

CONSTRUCTEUR

Marly-lez-Valenciennes (Nord)

**MÉCANIQUE GÉNÉRALE**

Machines à vapeur. — Matériel pour sucreries, distilleries, brasseries, forges et laminoirs, mines, sondages (spécialité de pompes de sondages), etc.

**GROSSE CHAUDRONNERIE EN FER**

Chaudières à vapeur. — Cheminées. — Bacs. — Réservoirs. — Ponts, etc.

**MATÉRIEL D'OCCASION**

Machines perfectionnées de 50 à 500 chevaux. — Chaudières à vapeur de toutes forces semi-tubulaires et autres. — Locomobiles. — Locomotives à voie normale pour embranchements particuliers, ou à voie étroite pour chantiers. — Plaques tournantes, etc. (14)

**Tuilerie Mécanique**

DE

**SAINT-MOMELIN**

par WATTEN (Nord)

A 4 KILOMÈTRES DE SAINT-OMER

TÉLÉPHONE 371

Société Anonyme. — Capital: 400,000 Francs

\*\*\*\*\*

ADMINISTRATION ET BUREAUX

17, RUE D'INKERMANN, 17, LILLE

**TUILES A COULISSES EN TOUS GENRES**

TUILE SPÉCIALE DITE MARINE

Pannes, Carreaux

**TUYAUX DE DRAINAGE & A EMBOITEMENT**

Briques creuses

CARREAUX DE TROTTOIRS

(20)

**C. BORNET, INGÉNIEUR**

10, Rue St-Ferdinand, PARIS

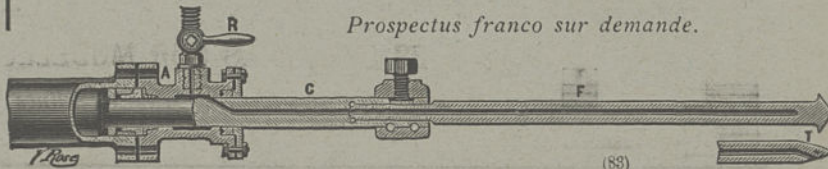
EXPOSITION UNIVERSELLE 1900: MÉDAILLE D'OR

**PERFORATRICES ELECTRIQUES** à rotation et à percussion

PERFORATEURS à bras et à air comprimé

INJECTION D'EAU PAR FLEURETS CREUX DOUBLANT LA VITESSE DU FORAGE

Prospectus franco sur demande.



**PHOTO-COMPTOIR DU NORD**

**L. Mairesse**

ROUBAIX

LILLE

39bis, rue Pauvree | 6, rue des Ponts-de-Comines



CENTRALISATION DE TOUTES LES  
FOURNITURES GÉNÉRALES  
POUR LA PHOTOGRAPHIE

← Devis sur demande → (43)

**ÉLÉVATEURS & TRANSPORTEURS**

avec chaînes Simplex

SYSTÈME BAGSHAWE

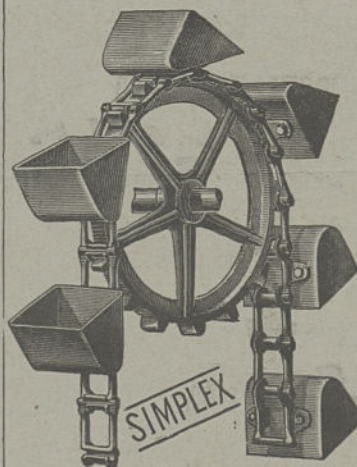
Brevetée S. G. D. G.

GOGETS TOLE D'ACIER

Vis d'Archimède

**APPAREILS**

POUR DÉCHARGER LES BATEAUX



Marque déposée

**C<sup>ie</sup> des Chaînes Simplex**

PARIS, 43, Rue Lafayette, PARIS

(17)



SOCIÉTÉ FRANÇAISE POUR LA  
Fabrication des RACCORDS EN FER FORGÉ pour Tubes en fer

**J. LECAT, G. BOUTRY, P. LOUIS & C<sup>ie</sup>**  
WATTRELOS (Nord), près Roubaix

PIÈCES SPÉCIALES SUR MODÈLES. POUR COMPAGNIES DE CHEMINS DE FER

Mines et autres industries

(61)

SOCIÉTÉ AN<sup>IME</sup> DES BREVETS & MOTEURS LETOMBE E.C.P.

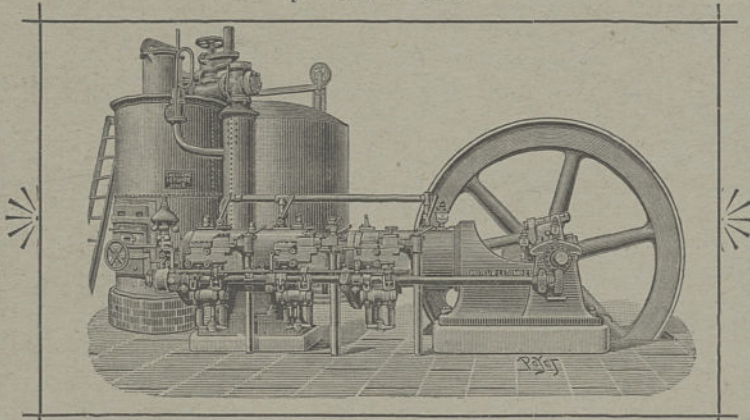
Capital: 1.000.000 de fr.

Siège social: 21, Rue de Londres, PARIS

C<sup>ie</sup> DE FIVES-LILLE, CONSTRUCTEUR

Moteurs et Gazogènes LETOMBE

CONSOMMATION: 500 GR. DE CHARBON  
par cheval-heure



Bruxelles 1897: Grand Prix

EXPOSITION UNIVERSELLE DE 1900

Moteurs à gaz de ville: **Grand Prix**  
Moteurs et Gazogènes à gaz pauvre: **Grand Prix**

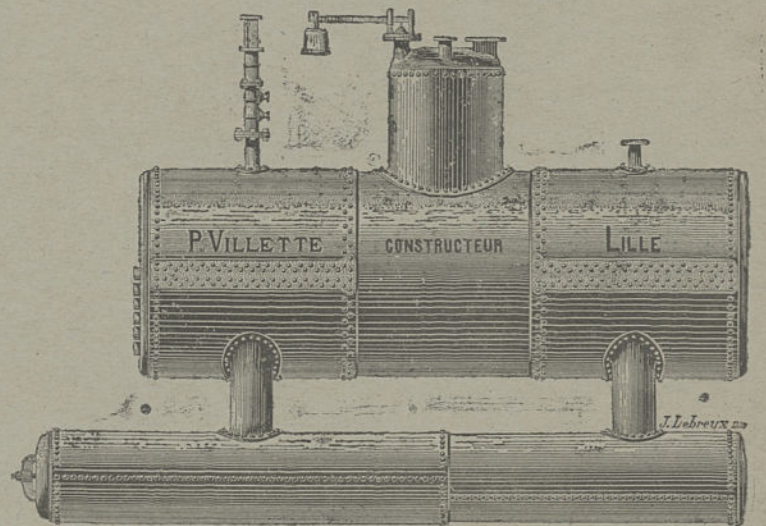
Bureaux: 60 bis, Rue de Paris, LILLE

(29)

**Chaudronnerie**

FER & ACIER

GÉNÉRATEURS de tous systèmes

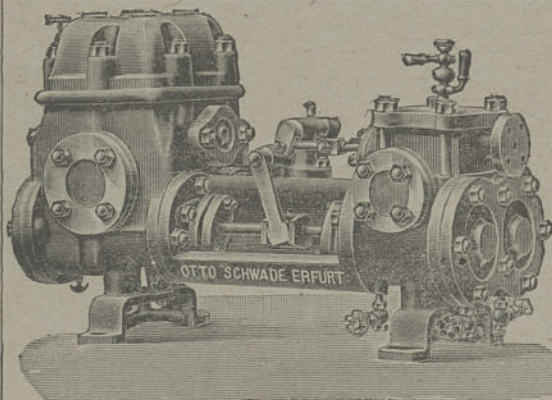


**P. VILLETTE**

39, Rue de Wazemmes, 39

LILLE

(82)



Pompes à Vapeur "AUTOMAT"

**OTTO SCHWADE & C<sup>ie</sup>**

Constructeurs

ERFURT (ALLEMAGNE)

Spécialité: Pompes à vapeur "AUTOMAT" à quadruple action, verticales ou horizontales, disposées pour toutes les conditions de fonctionnement et tous les genres d'industrie.

Représentant: Ingénieur **G. BOLT**, 47, Rue Kléber, NANCY

(86)