

# LA REVUE NOIRE

Organe bi-mensuel des Industries de la Houille et du Fer

ANNONCES JUDICIAIRES ET LÉGALES

FONDATEUR : **E. LEFÈVRE**

Ingenieur A. et M.

Directeur : **EMILE DIDIER.**

DIRECTION ET ADMINISTRATION : 26, RUE DE LA BASSÉE, LILLE

MÉDAILLE DE BRONZE  
A L'EXPOSITION UNIVERSELLE  
PARIS 1900

MÉDAILLE D'OR  
A L'EXPOSITION UNIVERSELLE  
LIÈGE 1905

13<sup>e</sup> Année. - N<sup>o</sup> 329.

	ABONNEMENTS :		
	annuel	semestriel	trimestriel
France.....	20 fr.	11 fr.	6 fr.
Union postale	25 »	13.50	7 »

20 Mars 1910

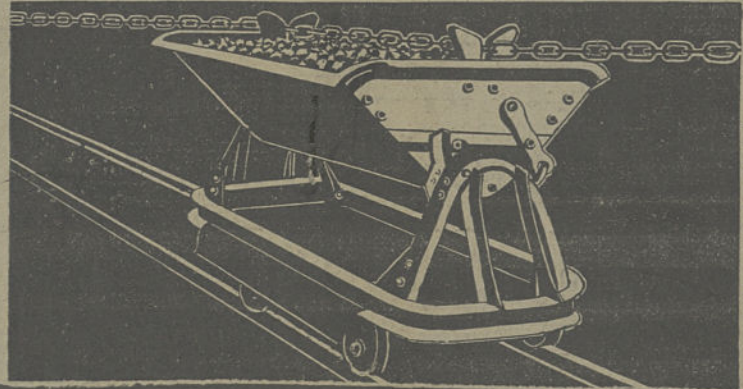
Les Maisons étrangères qui désirent faire des Annonces dans notre Journal sont priées de s'adresser, pour tous renseignements, à La Réclame Universelle, 180, rue Lafayette, Paris (10<sup>e</sup>).

**A. Bleichert & C<sup>ie</sup>, PARIS 92, 42, rue du Louvre, PARIS.**

Installation de transport à chaîne  
et à câble.

*Chemins Aériens. Grues*

**Voies suspendues électriques**



Un essai avec le SOCIÉTÉ GÉOLOGIQUE DU NORD

*Marteau-Perforateur*

**“ KORFMANN ”**

*vous prouvera sa supériorité.*

Henri BENDER, 7, rue Saulnier, 7, PARIS

FONDERIES & ATELIERS DE CONSTRUCTION  
PARIS **A. PIAT et ses Fils** SOISSONS  
*Les Fils de A. PIAT & C<sup>ie</sup>, successeur*  
TRANSMISSIONS · POULIES · ENGRENAGES  
ELEVATEURS, TRANSPORTEURS pour charbons, briquettes, coke  
POMPES, VENTILATEUR

Agence du Nord : RUE FAIDHERBE, 7, LILLE

**FONDERIE DE FER**

POUR PIÈCES DE TOUS POIDS & TOUTES DIMENSIONS

SPECIALITÉ DE PIÈCES MÉCANIQUES

**S<sup>t</sup> A<sup>me</sup> des Fonderies DUROT-BINAULD**

LA MADELEINE-LEZ-LILLE (Nord)



# ÉVENCE COPPÉE, Bruxelles

## Fours à Coke

SYSTEMES BREVETÉS ÉVENCE COPPÉE :

*Fours à Coke fonctionnant avec ou sans récupération de sous-produits*

**FOURS A COKE A RÉGÉNÉRATION DE CHALEUR**

Production : 4.000 à 5.500 kilos de coke par four et par 24 heures.

### CONSTRUCTION de LAVOIRS à CHARBON

*Installation d'Ateliers de Mélange et de Broyage*

### ATELIER DE CONSTRUCTION

**Pièces détachées de Lavoirs**

telles que : Chaines à godets, Transporteurs, Trommels, Broyeurs, Pompes centrifuges, etc.

Crible équilibré séparant avec succès le poussier de 0 à 1 m/m.

#### BUREAUX

**BRUXELLES** (Belgique), 71, boulevard d'Anderlecht;  
**LONDRES** (Angleterre), 19, Bishop's Road, Paddington, W ;  
**KHARKOFF** (Russie méridionale), Pouchkinskaia, 35 ;  
**GIJON** (Espagne-Asturias), Calle San Bernardo, 31 y 33.

Anciens Etablissements LE GAVRIAN et Fils, fondés en 1848, à Lille (Nord)  
 Introduceurs en France de la machine **CORLISS**  
**V. BRASSEUR** (1881-1891). — **CREPELLE & GARAND** (1891-1901)  
**Jean CREPELLE & C<sup>ie</sup>, S<sup>rs</sup>**

Ingénieurs-Constructeurs

**A LILLE**

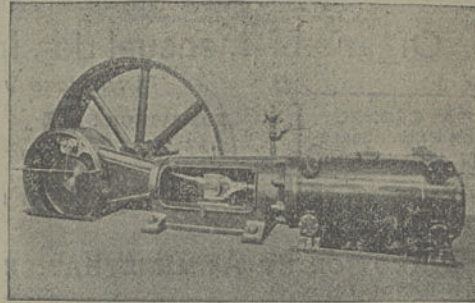
Machines à vapeur

COMPRESS D'AIR  
 Condensation centrale

GRAND PRIX

Exposition Universelle

PARIS 1900



## HAUTS-FOURNEAUX & FONDERIES DE PONT-A-MOUSSON

Administrateur, Directeur général: C. CAVALLIER

### TUYAUX EN FONTE

POUR CANALISATIONS DE CHARBONNAGES

Tuyaux à Emboitement et Cordon à joint de plomb, Types de la Ville de Paris

**TUYAUX A JOINTS GIBALT, POUR TERRAINS TRÈS MOUVANTS**

Tuyaux frottés d'acier à chaud (système X. ROGÉ, breveté s. g. d. g.) — Tuyaux à

"Assemblage précis et Joint de Caoutchouc". — Tuyaux "Lavril économiques". —

Tuyaux de descente. — Coussinets à rails. — Sabots de frein. — Plaques tournantes.

Moulages divers. — Robinets-vannes. — Bornes-fontaines. — Bouches d'arrosage et

d'incendie. — Boulons. — Tirefonds. — Rivets.

DÉPOT DE TUYAUX A DON-SAINGHIN PRÈS LILLE

REPRÉSENTANT À LILLE : 12 place Cormontaigne (41)

BRIQUES DE LAITIER

CIMENT DE LAITIER

## C<sup>e</sup> DES ÉPURATEURS KENNICOTT

1, Square Delambre et 19, Rue Delambre

**PARIS**

(XIV<sup>e</sup>)

# ÉPURATEURS AUTOMATIQUES

SIMPLES et PRATIQUES

depuis 1.000 litres jusqu'à  
 1.000 mètres cubes à l'heure

GARANTIE FORMELLE

DES RÉSULTATS

Et de **BON FONCTIONNEMENT**

Devis et Analyses gratuits -- Liste de références franco



## Le Marteau-Perforateur HARDY-SIMPLEX

est le plus **rapide** de tous et **conserve** sa rapidité  
 intégralement après de **longs mois de service.**

Se fait en trois grosseurs : pour fonçages, bowettes, etc.

**Sa Nouvelle Barre-Guide** brevetée enlève toute fatigue à l'ouvrier

SEULS FABRICANTS :

**The HARDY PATENT PICK C<sup>o</sup> L<sup>TD</sup>, Sheffield (Angleterre)**

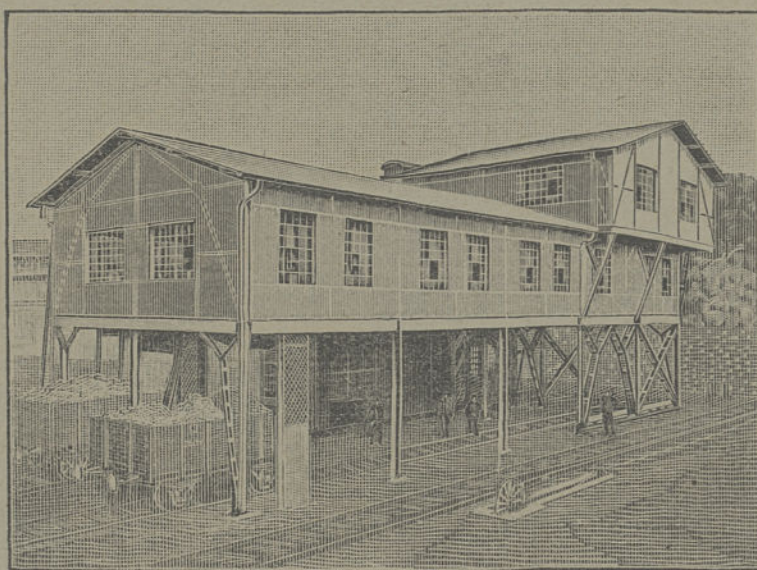
Représentant : **L. DOMÉZON**, Ingénieur, à Douai (Nord).



# Franz MÉGUIN & C<sup>ie</sup>

Siège social : DILLING-s/SARRE

(Capital : Frs. 1.687.500)



Triage de coke, débit 200 tonnes à l'heure, exécuté  
pour MM. de Wendel, à Hayange

Agent général : **Henri BENDER**, 7, rue Saulnier, **PARIS**



La Construction **EXCLUSIVEMENT FRANÇAISE**  
**DES**  
**ATELIERS H. ERNAULT**

Paris, 169, rue d'Alésia, 169, Paris  
 Grand Prix, Paris 1900

**RIVALISE** avantageusement avec  
 les Constructions étrangères

**TOURS A CHARIOTER ET A FILETER, TOURS REVOLVER**

Tour à charioter et à fileter

4 modèles h. d. p.

185 m/m

215 m/m

250 m/m

305 m/m



Poids

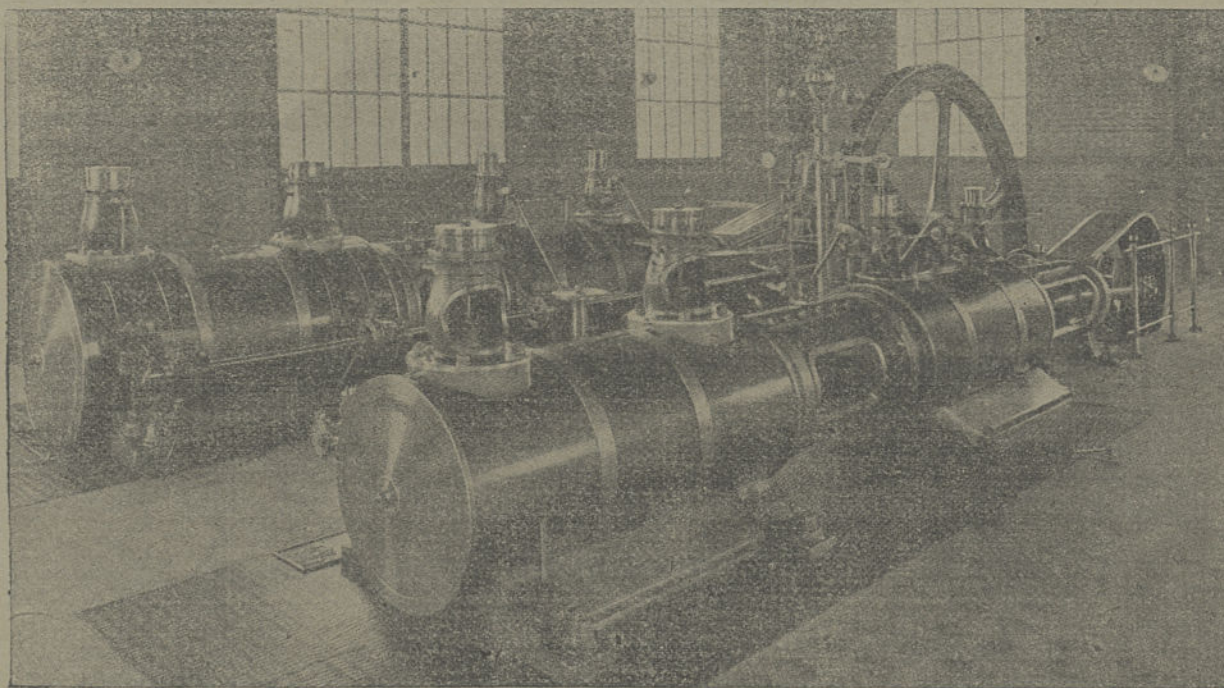
700 kilogs

1.200 kilogs

1.650 kilogs

2.600 kilogs

**COMPRESSEURS D'AIR**  
**AUTOMOTEURS**



Au 30 Juin 1909  
**400.000 H.P.**  
 en fonctionnement

Compresseur à air sec (Mines d'Azincourt)

**DUJARDIN & C<sup>ie</sup>** INGÉNIEURS-CONSTRUCTEURS

MAISON FONDÉE EN 1867

**LILLE**



**Société Universelle d'Explosifs, Anc' Bergès, Corbin & C<sup>ie</sup>, 103, rue la Boétie, PARIS (VIII<sup>e</sup>)**

Téleg.: CHEDDITE-PARIS

Télep.: 555-70, 555-75

# LA CHEDDITE

Le meilleur des Explosifs  
pour Mines,  
Carrières et tous travaux de sautage.

LA CHEDDITE NE GÈLE PAS & N'EXSUDE PAS

Brochures, prix, conditions et essais sur demande



# LA SOLORITE

La meilleure Poudre noire comprimée.

La Poudre noire doit toujours être introduite en cartouches dans le trou de mine (article 14 du règlement type du Ministère des Travaux publics du 11 juin 1904).

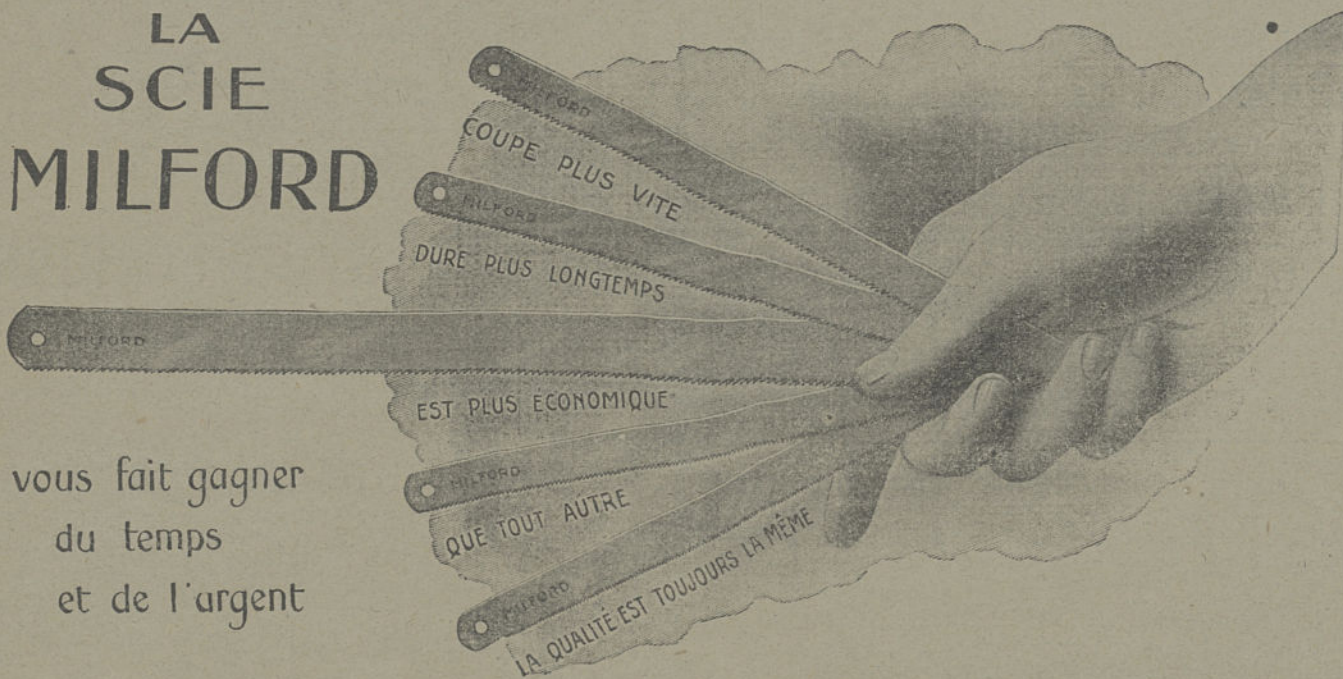
PUISSANCE, BON MARCHÉ, SÉCURITÉ

## MÈCHES DE SURETÉ POUR MINES

DÉTONATEURS -- AMORCES ÉLECTRIQUES -- EXPLOSEURS -- ET TOUS AUTRES ACCESSOIRES

# EDGAR BLOXHAM, 12, rue du Delta, PARIS

## LA SCIE MILFORD



vous fait gagner  
du temps  
et de l'argent

ÉCHANTILLON GRATUIT SUR DEMANDE

LE CHARBON.

LE FER.

LE CUIVRE.

L'ÉTAIN

LE FER BLANC.

# PRÉDICTIONS SUR LE COMMERCE en 1910

Par Joseph DAVIES & C. P. HAILEY.

(Traduit de l'anglais par R. VAILLANT DE GUÉLIS).

PRIX : FRANCO PAR POSTE, 7 FR.

**PRÉDICTIONS** Les Mouvements des Marchés sur l'année prochaine.  
PENDANT TROIS ANNÉES LES PRÉDICTIONS ÉTABLIES SE SONT TROUVÉES UNIFORMÉMENT JUSTES

Editeurs : The Business Statistics Publishing Co, Limited, 12, James Street, Cardiff.

AGENT POUR PARIS : La Librairie de l'Ecole Pratique de Commerce " FIGIER ", 49, Boulevard Poissonnière, 49, PARIS.

Les Affaires Maritimes, La Bourse, Le Coton.

Le Porc et ses Produits, La Laiterie.



# S<sup>té</sup> A<sup>me</sup> MÉCANIQUE MODERNE, 9, Boulevard Lobau, 9 NANCY

Installations de broyage et criblage. - Lavoirs à charbon

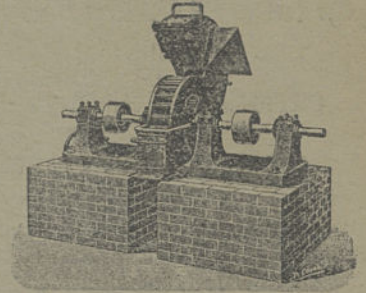
Appareils de broyage en tous genres : Concasseurs à machoires. —  
Broyeur Carr. — Concasseurs à coke.

VENTILATEURS TYPE "ROOTS". -- POMPES POUR FORAGES PROFONDS

Monte-charges, Treils, Grues diverses fixes ou roulantes, Élévateurs, Plans inclinés, Culbuteurs.

FONDERIE DE DEUXIÈME FUSION

PIÈCES JUSQU'A 15.000 K<sup>OS</sup>. MOULAGE AU TROUSSEAU. SPÉCIALITÉ D'ENGRENAGES



## Société Française DE FOURS A COKE ET DE MATÉRIEL DE MINES

Société anonyme au capital de 1.000.000 francs

Siège social : PARIS, 46, rue de Châteaudun, PARIS

**FOURS A COKE système Koppers**

AVEC ET SANS RÉGÉNÉRATEURS

50 % d'excédent de gaz. Réglage pur et simple de la Carbonisation

**FOURS à GAZ d'ÉCLAIRAGE, système Koppers**

À chambres inclinées ou horizontales, de GRANDE CAPACITÉ

**USINES A RÉCUPÉRATION**

de Sulfate d'Ammoniaque (Procédé direct Breveté s. g. d. g.)  
de Benzol et de Cyanures. Usines à Goudron.

GAZOGÈNES pour COMBUSTIBLES PAUVRES, syst<sup>me</sup> Montrambert, B<sup>ts</sup> s. g. d. g.

**LAVOIRS A CHARBONS**

système Schuchtermann et Kremer

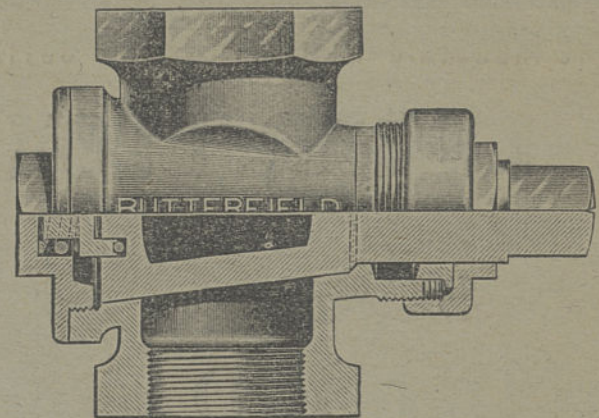
**MURAILLEMENTS DE PUIITS DE MINES EN CIMENT ARMÉ**

Système PIKETTY

**Usines à Briquettes de Signite et de Tourbe, système Buckau**

Fours pour l'Incinération des Ordures Ménagères, système Herhertz

ENVOI DE CATALOGUES SUR DEMANDE



## ROBINETS PERFECTIONNÉS

système "BRADFORD"

Le meilleur robinet pour des pressions et  
températures élevées

Se recommande tout particulièrement pour l'emploi sur  
conduites de vapeur surchauffée.

Se prête à une dilatation rapide sans aucun  
risque de bloquer le boisseau.

Réduction très grande du frottement du boisseau.

Demandez Brochure et Prix-Courant à la

Compagnie des Garnitures Métalliques Américaines

LILLE, 7, rue Danton, 7, LILLE

Ateliers de

ATELIERS ET CABLERIE

**SOCIÉTÉ ANONYME**

AU CAPITAL DE 20 MILLIONS



Siège social à **PARIS**

75, boulevard Haussmann (8<sup>e</sup>)



**CONSTRUCTIONS  
ELECTRIQUES**

**JEUMONT**

AGENCES :

PARIS : 75, boulevard Haussmann ;  
LYON : Société de Construction électri-  
que, 67, rue Molière ;  
LILLE : 34, rue Faidherbe ;

BORDEAUX : 9, cours de Gourgue ;  
NANCY : 2, rue Grandville ;  
ROUEN : 46, rue Jeanne-d'Arc ;  
ALGER : 45, rue d'Isly.

**DU NORD  
ET  
DE L'EST**

(178)



## SOMMAIRE :

## BULLETIN INDUSTRIEL

L'industrie minière et son outillage à l'Exposition de Nancy (1909), par Emile Didier, directeur de <i>La Revue Noire</i> , et Paul Brouard, ingénieur A. et M. ( <i>suite</i> ) . . . . .	101
Le gisement ferrifère du Nord ( <i>suite et fin</i> ) . . . . .	104
Congrès national des mineurs . . . . .	106
Recherches de houille en Belgique; La houille en Lorraine . . . . .	106
Revue signalétique des principales publications techniques et économiques; Corps des mines; Bibliographie; Fiançailles; Nominations . . . . .	106

## BULLETIN ECONOMIQUE

Application de la loi de huit heures dans les mines; Production houillère de l'empire allemand en 1909; Production houillère de l'Autriche en 1909; Production des mines de fer du bassin de Briey . . . . .	107
Production houillère de la Loire en 1909 et 1908; Production houillère du Gard et de l'Hérault en 1909 et 1908; Production houillère de Saône-et-Loire et des départements de l'Est en 1909 et 1908; Production de combustibles minéraux du Dauphiné et de la Savoie en 1909 et 1908; Production houillère des départements du Sud-Ouest de la France . . . . .	

en 1909 et 1908; Production de combustibles minéraux des départements de l'Ouest en 1909 et 1908; Production houillère des départements du Centre en 1909 et 1908; Production des mines de lignite des Bouches du Rhône en 1909 et 1908 . . . . . 107

## BULLETIN COMMERCIAL

France (charbons, frets, fontes, fers et aciers) . . . . .	108
Belgique d° . . . . .	109
Allemagne d° . . . . .	109
Grande-Bretagne (charbons, frets, fontes, fers, aciers et sous-produits) . . . . .	110

## BULLETIN FINANCIER

Coupons annoncés et détachés . . . . .	112
Tableau des cours des obligations de charbonnages à Lille, au 18 mars 1910 . . . . .	112
Mines de Champagnac; Charbonnages des Grand-Conty et Spinois; Charbonnages de Monceau-Bayemont et Chauw-à-Roc . . . . .	113
Revue des cours des valeurs minières et métallurgiques de France . . . . .	114
Revue des cours des valeurs minières et métallurgiques de Belgique . . . . .	115
Brevets; Adjudications; Convocations d'actionnaires; Firmes . . . . .	113-116

A partir du 1<sup>er</sup> Avril, les Bureaux de « *La Revue Noire* » seront transférés : **23, RUE D'AMIENS**

## BULLETIN INDUSTRIEL

L'INDUSTRIE MINIÈRE ET SON OUTILLAGE A L'EXPOSITION DE NANCY (1909) (*suite*)

par Emile DIDIER, Directeur de « *La Revue Noire* » et Paul BROUARD, Ingénieur A. et M.

II<sup>e</sup> PARTIE

## REVUE MÉTHODIQUE ET DÉTAILLÉE DES OBJETS EXPOSÉS

## EXTRACTION

## Mines de Dourges

La Société des mines de Dourges exposait dans le stand du Comité des houillères de France un plan mural du siège Sainte-Henriette. Ce siège est le plus ancien de la concession et comprend les puits n° 2 et 2 bis. Ce dernier installé tout récemment est affecté à l'extraction et sert d'entrée d'air tandis que le retour se fait par le premier.

*Puits n° 2 bis.* — Les installations de ce puits ont été prévues pour une production assez forte, en rapport avec l'étendue du gisement qu'il doit exploiter (environ 600 hectares). Le puits a 5 mètres 100 de diamètre utile; il est cuvelé en fonte sur une hauteur de 90 mètres. Les cages sont à trois étages de quatre berlines chacun, avec fonds mobiles. Les manœuvres d'encagement et de décagement au jour sont facilitées par le relèvement automatique des fonds mobiles et par des encageurs mécaniques réduisant la main d'œuvre au minimum. Le guidage métallique est du type diamétral *Briare*, mais le parachute fonctionne sur guides en bois existants sur toute la hauteur du puits. Les rails guides sont du type Nord à 30 kilogs le mètre courant.

La machine d'extraction construite par la Compagnie de Fives-Lille permet de marcher dans des conditions très économiques jusqu'à 900 mètres de profondeur; elle est à trois cylindres égaux avec arbre coudé et manivelles calées à 120°. La distribution se fait par tiroirs cylindriques verticaux avec détente *Ridder* variable par régulateur.

Diamètre des cylindres . . . . .	0m780 m/m
Course des pistons . . . . .	1m600
Nombre de tours maximum par minute . . . . .	45
Pression de vapeur aux boîtes . . . . .	40 kilogs.

Cette machine est munie d'un frein de sécurité à intensité progressive ou instantanée à la volonté du machiniste. Un appareil système Foby, qui lui est adjoit, permet la substitution de

l'air comprimé à la vapeur en cas de rupture de conduite, ainsi que le freinage automatique en cas de mise à molettes.

Toutes les manœuvres de berlines se font mécaniquement dans le but de réduire la main d'œuvre au minimum. Les berlines pleines arrivent dans les culbuteurs rotatifs, par l'intermédiaire de chaînes d'entraînement; elles reviennent à vide vers l'arrière du puits, en empruntant une passerelle de retour, où leur translation est assurée par la gravité et par une chaîne de remonte.

La vapeur nécessaire aux différentes machines est produite par une batterie de dix générateurs semi-tubulaires de 150 m<sup>2</sup> de surface de chauffe timbrés à 10 k. Une condensation centrale par surface et contre-courant est établie pour un effet utile de 25.500 k. de vapeur à l'heure.

## H. Bender, 7. rue Saulnier. Paris

*Appareil de suspension avec pince-câble, système Bèchem et Keelman.* — Ce système d'attache des câbles d'extraction a été imaginé pour éviter les ruptures de câbles qui se produisent relativement souvent avec les systèmes ordinaires.

Cet appareil se compose de deux mâchoires lisses en acier, appropriées au diamètre du câble et disposées dans une boîte en acier coulé en 2 pièces. Par suite de l'ajustage effectué au moyen des écrous qu'on voit de chaque côté de l'appareil, 2 tourillons à cames viennent coincer les mâchoires dans un cône. La traction de la charge sur le câble vient encore contribuer au coinçage et au serrage des mâchoires qui réalisent ainsi un serrage du câble des plus parfaits.

Les principaux avantages de ce dispositif d'attache peuvent se résumer comme suit :

La pression des mâchoires sur le câble est proportionnelle à la charge; les mâchoires tiennent le câble d'une façon plus sûre et le ménagent davantage que les boucles employées jusqu'ici; l'appareil permet un ajustage facile et précis du câble, et ce dernier peut être raccourci rapidement et sans perturbation dans le service.

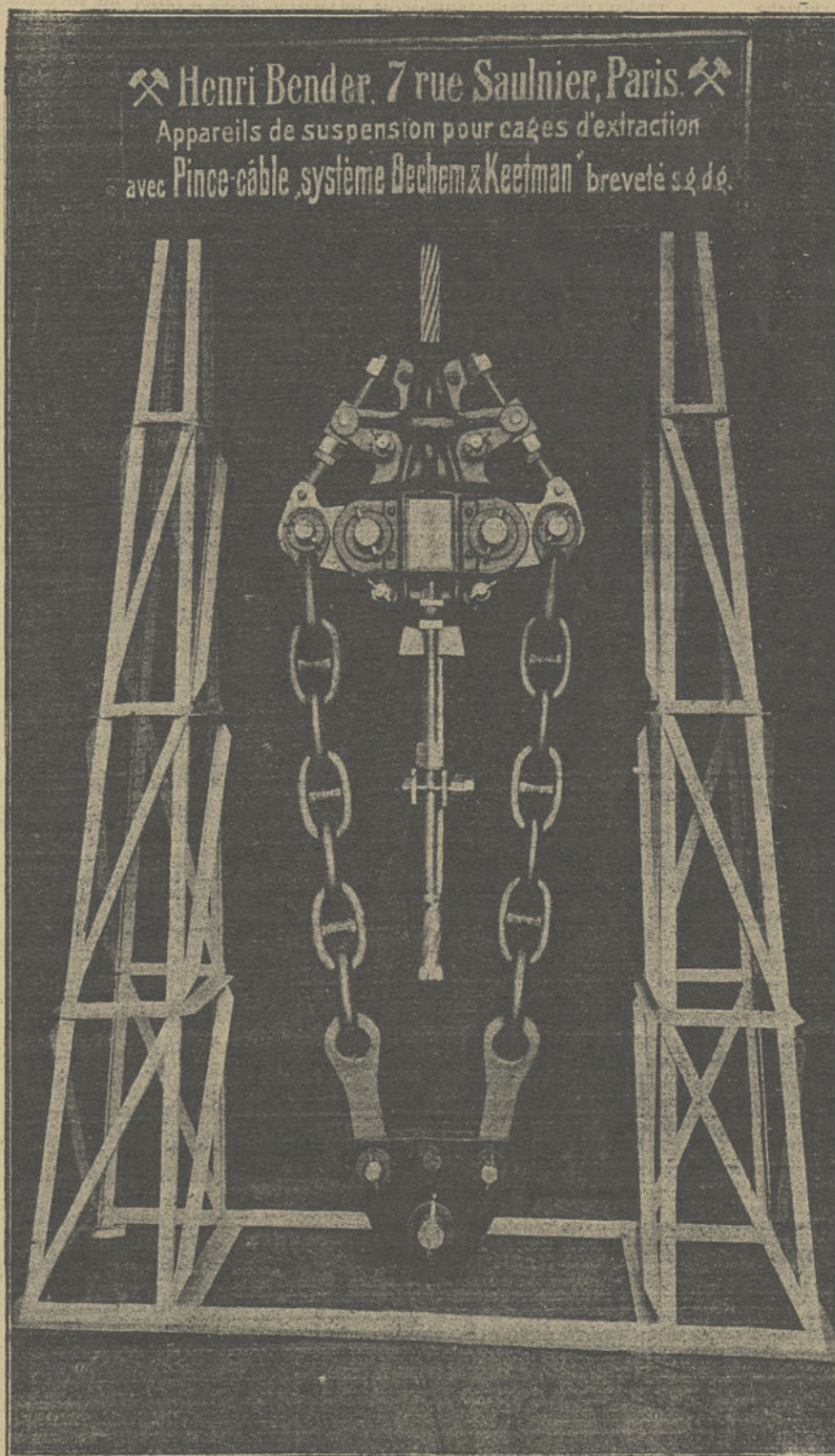
Des appareils de ce genre ont été fournis aux Forges et Acieries de la Marine et d'Homécourt, aux mines d'Auboué, aux Mines de Saint-Pierremont, aux Mines d'Amermont, aux



Mines de Jarny, aux Mines de Droitaumont, aux Mines de Sancy, aux Mines de Landres.

*Tachographe Karlik.* — Cet appareil enregistreur de vitesse est déjà très connu dans l'exploitation minière, une description en a même été donnée dans cette Revue il y a quelques années (1). Nous n'en rappellerons donc ici que les points principaux.

le tube central pendant qu'il s'élève dans les tubes latéraux, de telle sorte que la descente du mercure dans le tube central est directement proportionnelle au nombre de tours. L'enregistreur porte deux plumes alimentées d'encre de différentes teintes. L'une, actionnée par le flotteur, trace les diagrammes sur une bande de papier et l'autre y dessine la ligne de nulle vitesse.



Le tachographe Karlik se compose essentiellement du régulateur et de l'enregistreur. Le régulateur est formé d'un système de tubes communicants : trois tubes dont le central est plus gros que les autres. Par suite de la forme spéciale de ces tubes, le mercure, pendant la rotation du système, baisse dans

(1) *Revue Noire* du 20 mai 1906.

#### Galland, constructeur à Châlon-sur-Saône

*Treuil d'extraction.* — Le treuil d'extraction exposé par M. Galland est d'une puissance de 15 chevaux sur les arbres de tambour, avec une pression de vapeur de 4 k. aux cylindres. Il est du type à deux cylindres verticaux de 180 m/m d'alésage et 180 m/m de course, avec bielles calées à 90° sur un arbre à vilebrequin commun. Cet arbre porte à chacune de ses extrémités un pignon à denture à chevrons qui commande l'arbre du tambour correspondant. La distribution de vapeur s'opère par tiroirs plans, et le changement de marche est obtenu à l'aide de deux coulisses Stephenson, qu'on peut manœuvrer au moyen d'un levier disposé au milieu du treuil. Les deux tambours sont munis de freins à contrepoids normalement serrés. Chacun d'eux peut être rendu fou pour le réglage des câbles. La vitesse d'enroulement des câbles est de 80 à 100 m. à la minute. Ce genre de treuil est spécialement employé pour petites extractions, fonçages et plans inclinés. Ils fonctionnent indifféremment à la vapeur ou à l'air comprimé. On peut substituer des bobines aux tambours, quand l'extraction se fait par câbles plats.

#### Mines d'Aniche

*Machine d'extraction à vapeur à tambours cylindro-coniques construite pour le puits Gayant n° 2* par MM. Thomas, Peslin et C<sup>ie</sup>, ingénieurs-constructeurs à Anzin. — La Compagnie des Mines d'Aniche exposait à Nancy les dessins de la machine d'extraction destinée à la fosse Gayant n° 2 et à la fosse Sainte-Marie n° 2. Nous donnons ci-dessous la description de la machine de la fosse Gayant n° 2. Elle est actuellement en montage et sera mise en marche dans quelques jours.

#### Données d'établissement :

Profondeur maximum d'extraction . . .	740 m.
Charge utile par cordée	normale . . . 4.400 kg. maximum . . . 5.200 kg.
Nombre de berlines par cage . . . . .	8
Poids d'une berline vide . . . . .	250 kg.
Poids de la cage et de l'attache . . . . .	4.500 kg.
Diamètre du câble rond en acier . . . . .	52 m/m
Poids métrique du câble . . . . .	11 kg.
Vitesse maximum des cages par seconde . . . . .	13 m.
Timbre des générateurs . . . . .	8 kg.

#### Dimensions principales adoptées pour la machine d'extraction :

<i>Tambours.</i> — Diamèt. minimum d'enroulement . . . . .	5 m.
Diamèt. maximum d'enroulement . . . . .	9 m.
<i>Machine.</i> — Diamètre des cylindres . . . . .	1 m 100
Course des pistons . . . . .	1 m 800
Entre axes des paliers . . . . .	7 m 600
Diamètre de l'arbre au milieu . . . . .	680 m/m



Diamèt. des tourillons de l'arbre.	500 m/m
Portée id. id.	750 m/m
Diamètre des boutons manivelle.	240 m/m
Portée id. id.	260 m/m
Diamètre des tiges de piston . . .	155 m/m
Diamètre des contre-tiges . . .	140 m/m

*Description de la machine.* — C'est une machine d'extraction horizontale à deux cylindres conjugués par manivelles calés à angle droit. La distribution se fait par soupapes placées dans l'axe des cylindres et à chaque extrémité; les soupapes d'admission étant en dessus et les soupapes d'échappement en dessous. Ces soupapes sont actionnées par le mécanisme ordinaire de changement de marche à coulisse renversée de Gooch, les soupapes d'admission avec dé clic et dashpot à air, les soupapes d'échappement par cames.

Le système de distribution, qui comporte un mouvement auxiliaire pris sur le balancier supportant la coulisse permet de passer *graduellement*, de l'admission maximum de 92 % environ à l'admission minimum, ce qui n'est pas le cas dans certaines machines où, dès que le dé clic entre en fonctionnement l'admission tombe de 92 % à 40 % environ.

Le frein est à vapeur à 3 puissances normalement serré par contrepoids. La première puissance est obtenue en mettant à l'échappement le dessous du piston : le serrage des mâchoires est produit par un contrepoids; cette première puissance est suffisante pour la marche normale. La deuxième puissance est obtenue en ajoutant à l'action du contrepoids la pression de vapeur au-dessus du piston; cette seconde puissance ne doit être utilisée que dans les cas extrêmes. La manœuvre du frein se fait par un seul levier; la partie de la course de ce levier correspondant à la grande puissance ne peut être parcourue qu'après rupture d'un plomb de contrôle ne présentant qu'une résistance insignifiante à la main du machiniste. La troisième puissance est obtenue par l'évite-molettes limiteur de vitesse. Le serrage est produit par le contrepoids dont l'action est ralentie par une pression de vapeur réglable et décroissante sur la face inférieure du piston.

*Tambours cylindro-coniques.* — Un tambour fixe et un tambour fou. Chacun des 2 tambours présente la forme d'un tronc de cône prolongé à chacune des bases par une partie cylindrique. Sur la partie conique sont fixées au nombre de 13 les spires

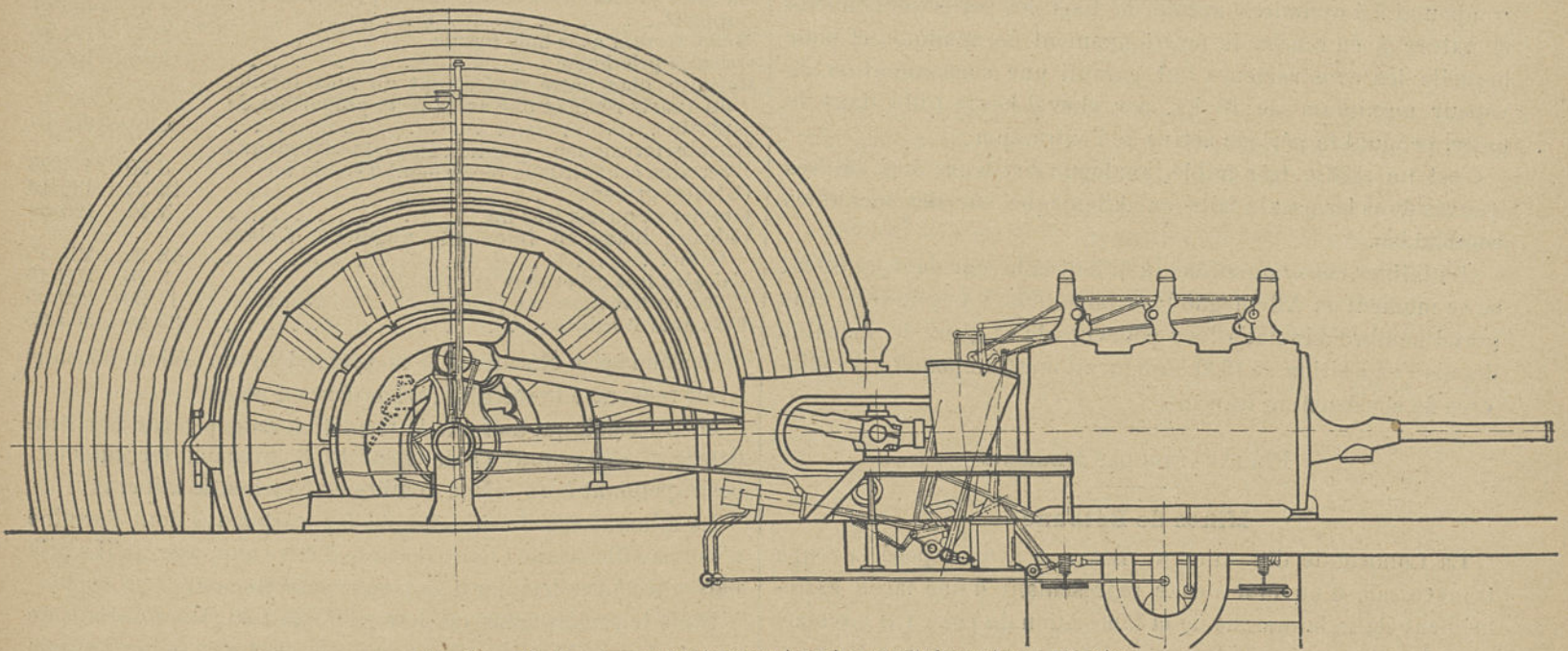


Fig. 00. — Machine d'extraction à vapeur à tambours cylindro-coniques. Elevation.

Les dé clics sont sous le contrôle d'un régulateur à force centrifuge et ressort antagoniste spécial pour machine d'extraction et donnant une mise en détente très rapide.

Le changement de marche est commandé par servo-moteur à eau et à vapeur ne donnant aucune secousse à la main du machiniste.

Les cylindres sont à circulation de vapeur dans les fonds.

En vue de réduire au minimum l'espace nuisible extérieur, chaque cylindre comporte un modérateur, constitué par une soupape équilibrée placée sur la génératrice supérieure du cylindre entre les deux soupapes d'admission. Cette disposition a l'avantage de permettre des manœuvres plus précises, et de réduire la consommation de vapeur pendant les manœuvres. Les deux modérateurs sont commandés par un même levier.

Les bâtis sont en fonte, genre " Américain " d'une très grande rigidité, s'appuyant sur le sol de toute leur longueur.

Tous les leviers de manœuvre sont réunis sur l'estrade du machiniste.

en fer profilé spécial; la fixation de ce profilé se fait sur un manteau en tôle d'acier; entre les différentes spires sont placées des cales en acier. Sur la partie cylindrique au petit diamètre, des pièces en acier coulé viennent former 3 spires. Sur la partie cylindrique au grand diamètre, le câble s'enroule directement sur le manteau en tôle. La réserve de câble s'enroule dans un logement spécial.

Le tambour fou porte une couronne sur laquelle vient agir un frein à main à mâchoires permettant de l'immobiliser et de lui faire subir de petits déplacements de manière à obtenir la concordance des trous pour boulons de verrouillage.

Le tambour fixe porte une gorge sur laquelle agit le frein de la machine.

La carcasse de chaque tambour est constituée par 28 bras en fers U (14 de chaque côté) solidement entretoisés.

*Evite-Molettes.* — La machine est munie d'un évite-molettes « Thomas, Peslin et Cie ». Cet appareil contrôle la vitesse de la cage pendant toute l'ascension et la limite à une valeur décrois-



sant graduellement à partir d'une certaine distance du jour au fur et à mesure que la cage se rapproche de la recette.

Si la vitesse permise en un point quelconque est dépassée, le fluide moteur est intercepté et le frein à intensité réglable entre immédiatement en action.

Cet appareil répond entièrement aux prescriptions du règlement du 8 février 1905 sur la police des mines. Il a été fourni à de nombreux exemplaires, notamment aux Mines d'Anzin, d'Aniche, de Courrières, de Drocourt, de Tucquenieux (Société des Aciéries de Longwy).

La machine de la fosse Sainte-Marie n° 2 et en construction actuellement chez la même firme. Cette seconde machine est semblable à celle que nous venons de décrire, mais de dimensions un peu plus faibles. Elle est destinée à extraire d'une profondeur de 700 mètres une charge utile de 3.300 kg.

Le diamètre des cylindres à vapeur est de 1 mètre et la course des pistons 1 m. 800.

Messieurs Thomas, Peslin et C<sup>ie</sup> terminent en ce moment le montage à la C<sup>ie</sup> des Mines d'Anzin d'une machine d'extraction compound à 4 cylindres munie de tous les perfectionnements de nature à en rendre le fonctionnement économique, et pour laquelle les constructeurs ont garanti une consommation de vapeur maximum de 10 kg. par cheval-heure utile dans le puits, pendant la période active de l'extraction.

C'est un chiffre très faible, analogue d'ailleurs aux chiffres trouvés dans les essais faits en Allemagne sur des machines semblables.

Ces faibles consommations justifient la faveur dont jouissent en ce moment en Allemagne les compounds à 4 cylindres, et le grand nombre d'installations pourvues de ce genre de machine depuis l'exposition de 1900 ou figurait une Compound à 4 cylindres de construction française.

#### PRÉPARATION DES MINÉRAIS

##### Mines de Béthune

La Compagnie des mines de Béthune avait exposé la coupe transversale d'un four à coke représentant d'une façon extrêmement claire la marche de la fabrication du coke. On y remarquait la pilonneuse-enfourneuse, défourneuse système Méguin, la coupe du four proprement dit, puis l'appareil extincteur, classeur et chargeur que la compagnie a étudié et créé.

Cet appareil, dont la *Revue Noire* a donné la description dans son numéro du 19 mai 1907, exécute simultanément l'opération de l'extinction du coke, de son classement et de son chargement en wagon. Au défournement, le saumon de coke, éteint dans une caisse précédant l'appareil, tombe sur un transporteur incliné constitué par des bandes métalliques perforées, qui, mis en mouvement en même temps que l'on défourne, entraîne le coke au fur et à mesure de sa sortie. Le coke s'étale d'une façon régulière sur toute la surface des bandes métalliques, une rampe percée de trous et un arroseur oscillant achève l'extinction.

Au déversement, une table à secousses sépare le poussier qui tombe dans une trémie à la partie inférieure et rend facile l'enlèvement des incuits. Tout l'appareil est monté sur roues et se déplace pour se présenter devant chaque four au fur et à mesure du défournement.

Cet appareil présente de nombreux avantages : le coke ob-

tenu est plus beau, il reste en plus gros morceaux, le déchet et notamment les fines sont fortement réduits ; un wattman et un ouvrier suffisent pour assurer le service d'une batterie de 72 fours à coke qui exigeait, avec les anciens procédés, 10 ouvriers et un gamin.

(à suivre).

#### LE GISEMENT FERRIFÈRE DU NORD

SUITE ET FIN

Sondage n° 5

Terre végétale . . . . .	0 75	0 75
Argiles et sables divers . . . . .	2 10	2 85
Graie et dièves . . . . .	132 70	135 35
Tourtia . . . . .	1 25	136 80
Conglomérat de cailloux roulés de quartz avec une faible proportion de <i>minerai de fer</i> consistant en grains de carbonate disséminés dans l'argile . . . . .	1 60	138 40
Argile noire renfermant de gros éléments de quartz . . . . .	9 60	148 »
Argile noire, agglutinant des fragments de houille . . . . .	5 60	153 60
Sable calcaire blanc très fin . . . . .	1 »	154 60
Quartz roulés et gros morceaux de bois fossile . . . . .	4 70	159 30
Argile et calcaire noirâtre avec éléments de quartz et blocs de pyrite . . . . .	1 20	160 50
Calcaire blanchâtre avec forte proportion de quartz . . . . .	2 85	163 35
Même terrain avec bois fossile . . . . .	1 50	164 85
Calcaire gris-blanc . . . . .	1 50	166 35
Calcaire blanchâtre renfermant du bois fossile, du quartz roulé et une assez forte proportion de pyrite . . . . .	1 10	167 45
Calcaire ferrugineux gris-noirâtre très caverneux ; certains échantillons renferment 6 % de fer . . . . .	3 80	171 25
Calcaire gréseux . . . . .	13 85	185 10
Gravier et quartz très fin . . . . .	3 40	190 50
Calcaire blanc en fragments anguleux d'odeur fétide . . . . .	13 95	204 45
Calcaire très caverneux et gris-bleu . . . . .	3 70	208 15
Calcaire ferrugineux jaunâtre et très caverneux . . . . .	11 90	220 05
Calcaires et sables . . . . .	35 60	255 65

Ce sondage a été arrêté à la profondeur de 255 m. 65 sans avoir rencontré le calcaire carbonifère en place.

M. Gosselet, qui a étudié la formation recoupée par ces sondages y a reconnu l'existence de 3 niveaux ferrugineux, correspondant à un même nombre de couches de minerai.

Le minerai est du minerai de fer carbonaté dont l'origine n'est pas filonienne ; tout concorde à faire supposer qu'il a pris naissance à l'endroit où il se trouve actuellement.

Dans le remarquable rapport qu'il a fait sur les résultats de ces sondages, M. Olry, ingénieur en chef des mines, estime que les conditions dans lesquelles la formation aachénienne s'est déposée sur le calcaire carbonifère, pendant la longue période d'émersion de celui-ci, entraînent de grandes probabilités d'une continuité, au moins relative, de ses divers banes et, notamment des couches de minerai de fer. D'après lui, la superficie de la zone renfermant le minerai serait de 90 hectares environ et comme la moyenne des couches recoupées au sondage de la Société houillère de Don et aux sondages n° 1 et n° 3 de la Société de la Haute-Deûle, est de 15 m. 24, il en déduit un volume à extraire de 13.716.000 m<sup>3</sup> de minerai. Dans ce volume, il y a les matières stériles qui forment la gangue du minerai ; après examen on a trouvé qu'un mètre cube de la masse ferrugineuse pesait 2.800 k. et renfermait 1.300 k. de minerai bon à traiter. Le volume contiendrait donc 12.000.000 t. de minerai, chiffre que l'on a réduit à 10.000.000 t. pour faire état des quantités qui resteront au fond.

Comme composition chimique, les nombreuses analyses, qui ont été faites pour les différentes couches, donnent les moyennes générales suivantes ; fer 41,25 %, manganèse 2,35 %, silice,



alumine, chaux et magnésie 10 %, soufre 0,50 %, phosphore 0,08 à 0,11 %, traces de plomb et de cuivre.

L'extraction du minerai de fer de Don ne paraît pas devoir rencontrer de grosses difficultés. Cependant, il en est une qui doit être prise sérieusement en considération : c'est celle causée par la présence de l'eau. Tout le gisement ferrugineux se trouve, en effet, au-dessus du calcaire carbonifère dangereux par les nappes d'eau qu'il renferme. On sait que toutes les mines de houille qui bordent le nord du bassin du Nord et du Pas-de-Calais prennent de très grandes précautions pour que leurs travaux n'entrent pas dans cette formation. L'exemple des Mines d'Annezin est là pour montrer les conséquences fâcheuses de cette rencontre. Cependant, depuis quelques années, l'art des mines a, vis à vis de la lutte contre l'eau, fait d'immenses progrès, notamment pour le fonçage des puits. De plus, on fait observer que les bancs aachéniens, qu'on laissera intacts au-dessus du calcaire carbonifère, constitueront par leur nature peu argileuse et peu perméable, un manteau protecteur réduisant la quantité d'eau se présentant notablement dans les bancs ferrifères.

Il semble donc que, aussi grandes qu'elles puissent paraître, les difficultés résultant de la présence de l'eau ne seront pas insurmontables et, qu'à ce point de vue, les conditions paraissent ne pas devoir être plus difficiles ni plus onéreuses que dans les mines profondes de Meurthe-et-Moselle. C'est d'ailleurs l'opinion de M. Olry qui pense, qu'en admettant une venue d'eau de 10 m<sup>3</sup> par minute à épuiser de la profondeur de 220 m, les frais d'exhaure ne ressortiraient qu'à 0<sup>fr</sup>30 par tonne de minerai cru. Il faut même considérer que cette eau d'épuisement se trouvera là à point pour le débouillage du minerai et, autre compensation, elle et les matières débouillées retourneront à la mine sous forme de remblayage hydraulique.

En tenant compte des frais d'extraction, d'exhaure, de débouillage et de calcination, on estime à 10 francs le prix de revient de la tonne de minerai calciné, prix à augmenter de 1 fr. 35 pour intérêt et amortissement en 25 ans du capital engagé.

A ce prix, le minerai calciné de Don se place dans les conditions suivantes, sur deux lieux importants de consommation, comparativement avec d'autres sortes de minerai.

Minerais	Teneur en Fe et Mn	Middlesbrough	Denain
Don . . . . .	56 % Fe 3,2 % Mn	fr. 19	fr. 12 90
Rubio . . . . .	52 à 54 % Fe 0,75 Mn	20	
Basse-Normandie . . . . .	50 à 51 % Fe 0,45 Mn		13 30
Meurthe-et-Moselle . . . . .	40 % Fe 0,35 Mn		7 »

Considérant la haute teneur en fer du minerai de la Haute-Deule vis-à-vis des autres minerais et sa nature physique permettant une notable économie de coke quand on le compare au minerai lorrain, on estime qu'il a, pour les marchés ci-dessus, une supériorité moyenne de 3 fr. sur le Rubio, de 2 fr. 80 sur le minerai de la Basse-Normandie et une de 2 fr. 90 sur le minerai de la Meurthe-et-Moselle. Il faut faire remarquer aussi, en ce qui concerne ces deux derniers minerais que l'on a basé ces calculs sur leur prix de revient et non sur le prix de vente, ce qui en réalité accorde encore une marge de bénéfices plus grande au minerai de Don.

Pour l'exportation en Belgique, ce minerai se présente éga-

lement dans des conditions très favorables, obtenant un gain de 3 fr. 58 par tonne comparativement au minerai lorrain.

Enfin, la situation géographique des mines de Don, situées sur le charbon, pourrait-on dire, et tout près de Dunkerque, permettrait sur place une fabrication de fonte très avantageuse.

Dans la dernière partie de son rapport, M. Olry évalue les dépenses de premier établissement somme suit :

Creusement et aménagement de deux puits de 4 m. de diamètre jusqu'à 220 m. de profondeur. . . . .	fr.	970.000
Accrochages, salle de pompe et creusement des premières galeries . . . . .	fr.	130.000
Deux machines d'extraction, chassis à molettes, bâtiments. . . . .	fr.	300.000
Chaudières, ventilateurs, machines diverses . . . . .	fr.	200.000
Câbles, cages, berlines, chevaux au fond . . . . .	fr.	150.000
Station centrale électrique, pompes, éclairage électrique. . . . .	fr.	350.000
Atelier de petites réparations, bureaux . . . . .	fr.	50.000
Installations pour le débouillage, triage et remblayage hydraulique. . . . .	fr.	450.000
Batterie de fours de calcination pour produire environ 1000 t. de minerai calciné par jour . . . . .	fr.	400.000
Achat de terrains . . . . .	fr.	250.000
Maisons ouvrières . . . . .	fr.	100.000
Raccordements au chemin de fer et au canal, et voies ferrées sur le carreau de la mine . . . . .	fr.	150.000
Accumulateur pour 4000 t. de minerai . . . . .	fr.	200.000
	fr.	3.700.000
Imprévus . . . . .	fr.	300.000
Total . . . . .	fr.	4.000.000

Comme conclusion de son travail, M. Olry déclare qu'il ne faut pas oublier que le gisement de minerai de fer de la Haute-Deule n'a de rapport immédiat avec aucun autre gisement connu, qu'il n'a été exploré que par sondages, dont deux seulement ont fourni de nombreux échantillons et que, par conséquent, il est impossible de donner sur sa continuité, sa puissance et sa nature, des assurances aussi formelles que si l'on se trouvait dans le cas d'une formation ferrugineuse classique.

En conséquence, il préconise l'exécution des travaux en deux phases ; la première consistant à ouvrir et exécuter un puits de recherche destiné à compléter l'exploration du gîte. Celle-ci étant faite et répondant aux desiderata, passer à la création du second puits et ainsi à l'exploitation rationnelle du gisement.

La Société anonyme des Mines de la Haute-Deule dont nous avons annoncé la constitution au capital de 3.500.000 fr., doit commencer très prochainement les premiers travaux. Son conseil d'administration est composé de : MM. A. Motte, président des Mines de Lens, président ; Henri Collette, ingénieur civil des mines ; Marcel Delaune, industriel ; Jean Escalle, ingénieur civil des mines ; Pierre Motte, industriel ; P. Van den Eckhoudt, ingénieur.

Le siège social provisoire est Lille, 116, rue de l'Hôpital-Militaire.

L'exploitation de la concession de la Haute-Deule ne se présente donc pas sous des conditions absolues de certitude et, malgré la confiance qu'il a dans l'affaire, le conseil d'administration de la Société des Mines de la Haute-Deule ne se dissimule pas les difficultés qu'il pourra rencontrer, soit au point de vue gisement, soit à cause de l'eau. Néanmoins, il est évident qu'une exploitation de minerai de fer dans le Nord aurait une importance considérable et, comme les résultats donnés par les sondages sont, somme toute, encourageants, il est à souhaiter que les fondateurs de la Société des Mines de la Haute-Deule trouvent, près de tous ceux qui ont intérêt au développement industriel de la région du Nord, l'aide et les concours qui leur sont nécessaires.

E. DIDIER.



## PETITES NOUVELLES

**A VENDRE, dans d'excellentes conditions, Génératrice de 300 amp., 115 volts, 600 tours, avec induit de rechange absolument neuf. S'adresser : D C 317, Bureau du journal.**

**Congrès national des mineurs.** — Le Congrès national des mineurs vient de tenir ses assises à Albi. L'ordre du jour suivant y a été discuté.

I. — *Proposition des mineurs.* — 1. Bureau provisoire ; vérification des pouvoirs ; nomination du bureau et des commissions. — 2. Fusion avec les ardoisiers et travailleurs du sous-sol ; modifications aux statuts et règlements ; relèvement des cotisations nationales de 0 fr. 05 à 0 fr. 10. — 3. Retraites ; cumul et million et demi du mineur. — 4. Huit heures. — 5. Accidents du travail ; maladies professionnelles ; hygiène. — 6. Minimum de salaires. — 7. Caisses de secours. — 8. Délégués mineurs ; prud'hommes mineurs. — 9. Nationalisation des mines ; participation aux bénéfices ; suffrage universel en matière économique. — 10. Travail des enfants dans les mines ; vacances pour les mineurs. — 11. Modifications à la loi de 1884. — 12. Saisies-arrêts. — 13. Caisse de résistance de grève. — 14. Attitude de la corporation minière vis-à-vis du militarisme.

II. *Proposition des ardoisiers.* — 1. Diminution des heures de travail. — 2. Suppression du travail aux pièces et du marchandage. — 3. Retraites aux ardoisiers, basées sur celles des mineurs. — 4. Modifications aux statuts concernant les délégués mineurs. — 5. Modifications à la loi sur les accidents du travail. — 6. Suppression des primes et augmentation proportionnée des prix de fabrication. — 7. Réintégration des jeunes gens rentrant du service militaire à l'établissement et dans les postes où ils étaient occupés à leur départ pour la caserne.

L'unité minière, c'est-à-dire la réconciliation du Syndicat Broutchoux avec le Syndicat Basly, a encore une fois été remise sur le tapis. Il a été décidé de soumettre la question à un arbitre dont la décision sera sans appel.

**Recherches de houille en Belgique.** — Notre confrère l'Écho des Mines complète comme il suit les renseignements qu'il a déjà donnés et que nous avons reproduits sur ces recherches.

**Sondage d'Ansuelle.** — Société La Bruzelloise. 1<sup>re</sup> Veine : de 853<sup>m</sup>30 à 854<sup>m</sup>51, puissance en charbon, 1<sup>m</sup>21. 1<sup>er</sup> sillon de 0<sup>m</sup>57. 1 banc de schistes de 0<sup>m</sup>10. 2<sup>e</sup> sillon de 0<sup>m</sup>64. Analyse : 8.50 % en matières volatiles. Constat officiel le 31 décembre 1909.

2<sup>e</sup> Veine : de 862<sup>m</sup>90 à 863<sup>m</sup>48, puissance en charbon, 0<sup>m</sup>58. Analyse : 11.90 en matières volatiles. Constat officiel le 10 janvier 1910.

3<sup>e</sup> Veine : de 832<sup>m</sup>40 à 833<sup>m</sup>16, puissance en charbon, 0<sup>m</sup>76. Analyse : 11.80 en matières volatiles. Constat officiel le 29 janvier 1910. Ce sondage est situé à 600 mètres au midi de la concession d'Anderlues.

**Sondage de Mahy-Faux.** — Société La Gantoise. — 1<sup>re</sup> Veine : de 830<sup>m</sup>30 à 830<sup>m</sup>89, puissance en charbon, 0<sup>m</sup>59. Analyse : 21.10 en matières volatiles. Constat officiel le 15 décembre 1909.

2<sup>e</sup> Veine : de 839<sup>m</sup>60 à 840<sup>m</sup>05, puissance en charbon, 0<sup>m</sup>45. Analyse : 21.10 en matières volatiles. Constat officiel le 29 décembre 1909.

3<sup>e</sup> Veine : en 2 sillons de 0<sup>m</sup>30 et de 1<sup>m</sup>06 séparés par 0<sup>m</sup>45 de schistes, de 844<sup>m</sup>10 à 845<sup>m</sup>81, puissance en charbon, 1<sup>m</sup>36. Analyses : 1<sup>er</sup> sillon, 21.05 en matières volatiles. 2<sup>e</sup> sillon, 21.45. Constat officiel le 7 janvier 1910.

4<sup>e</sup> Veine : de 847<sup>m</sup>05 à 847<sup>m</sup>62, puissance en charbon, 0<sup>m</sup>57. Constat officiel le 11 janvier 1910.

**Sondage de La Hougarde.** — Société La Namuroise. — 1<sup>re</sup> Veine : de 1.035<sup>m</sup>10 à 1.035<sup>m</sup>53, puissance en charbon, 0<sup>m</sup>43. Analyse : 13.20 en matières volatiles. Constat officiel le 30 novembre 1909.

2<sup>e</sup> Veine : de 1.036<sup>m</sup>13 à 1.036<sup>m</sup>67, puissance en charbon, 0<sup>m</sup>54. Analyse : 14.90 en matières volatiles. Constat officiel le 3 décembre 1909. Ces deux veines sont séparées par 0<sup>m</sup>60 de schistes et pourront être exploitées en même temps, soit sur 1<sup>m</sup>57.

3<sup>e</sup> Veine : de 1.062<sup>m</sup>30 à 1.062<sup>m</sup>75, puissance en charbon, 0<sup>m</sup>45. Analyse : 12 % en matières volatiles.

4<sup>e</sup> Veine : de 1.063<sup>m</sup>85 à 1.064<sup>m</sup>37, puissance en charbon, 0<sup>m</sup>52. Analyse : 13.50 en matières volatiles. Constat officiel le 4 janvier 1910. Une veinule de 0<sup>m</sup>11 à 0<sup>m</sup>40 plus bas.

Les 3<sup>e</sup> et 4<sup>e</sup> veines sont séparées par une intercalation de 1<sup>m</sup>10.

5<sup>e</sup> Veine : de 1069<sup>m</sup>70 à 1071<sup>m</sup>90, puissance en charbon. Analyse : 12.50 % de matières volatiles. Constat officiel le 7 février 1910.

**La houille en Lorraine.** — On annonce que M. Lanternier, architecte à Nancy, fait faire un sondage aux environs de Provenchères où il existe, paraît-il, des affleurements de schistes houillers. L'entrepreneur du sondage est la maison Planchin de Vichy.

**Revue signalétique des principales publications techniques et économiques.** — *Le havage mécanique, en ce qui concerne particulièrement le Sud du Pays de Galles* (suite et fin), par Sam Mavor, 6 pages ; « The Colliery Guardian » des 6 et 13 mars 1910.

*L'application de l'acier au soutènement des mines* (à suivre), par R. E. Woodworth, 2 pages ; « The Colliery Guardian » du 11 mars 1910.

*L'influence du reculage sur l'abatage des couches de charbon* (suite), par Kegel, 3 pages ; « Der Bergbau » du 3 mars 1910.

*L'abatage des couches puissantes dans le bassin de la Rhur*, par Unterhössel, 10 pages ; « Glückauf » du 5 mars 1910.

*L'abatage des couches puissantes dans le bassin de Saint-Étienne*, par Unterhössel, 5 pages ; « Glückauf » du 5 mars 1910.

*La machine d'extraction électrique de la mine Heinitz*, à Beuthen (Haute Silésie.)

*Note sur les résultats du fonçage de la fosse n° 13 bis de la Société des Mines de Lens*, par E. Cuvelette et A. Hanicotte, 20 pages ; « Bulletin de l'Industrie minière », février 1910.

*Etude des lois de la chute des particules minérales dans l'eau et application à la houille*, par W. Gousskoff, 30 pages ; « Bulletin de l'Industrie minière », février 1910.

*Contribution à l'étude de la stabilité des explosifs*, par J. Florin, 32 pages ; « Annales des mines de Belgique », 1<sup>re</sup> livraison de 1910.

*Lampes de sûreté expérimentées en 1908-1909 au siège d'expériences de l'État*, par E. Lemaire ; « Annales des Mines de Belgique », 1<sup>re</sup> livraison de 1910.

*Les dégagements instantanés de grison dans les mines de houille de Belgique*, par S. Stassart et E. Lemaire, 160 pages ; « Annales des Mines de Belgique », 1<sup>re</sup> livraison de 1910.

La Revue Noire se charge de toutes traductions à prix modérés.

**Corps des mines.** — Par arrêté du 23 février 1910, M. Bès de Berc, ingénieur ordinaire des mines de 1<sup>re</sup> classe à Paris, a été nommé secrétaire de la commission des Annales des mines, à dater du 1<sup>er</sup> mars 1910, en remplacement de M. l'inspecteur général Zeiller, qui a été relevé, sur sa demande, desdites fonctions.

**Bibliographie.** — **Annuaire des valeurs régionales de la Banque Renauld et Cie, Nancy**, in-8° de 500 pages, avec carte du bassin de Briey et graphiques représentant les cours des principales matières premières pendant les cinq dernières années. Editeur : Banque Renauld et Cie, 21, rue Saint-Dizier, Nancy. Prix : 4 francs, franco.

Parmi les banques de Province qui se sont donné pour mission de soutenir et de développer l'industrie nationale, il faut citer la Banque Renauld. Nulle mieux qu'elle parmi les banques n'a compris tout l'intérêt qu'il y avait à retenir le capitaliste français sur le patrimoine national, alors que certaines autres, et non des moindres, drainent l'argent français pour des opérations étrangères qui n'échappent pas toujours à la critique.

La Banque Renauld s'intéresse évidemment aux valeurs de sa région qui sont très nombreuses et prospères. L'annuaire qu'elle offre au public contient plus de quatre cents sociétés dont la très grosse majorité a son centre d'activité en Meurthe-et-Moselle, Meuse, Haute-Marne, Ardennes et Marne. Les industries les plus diverses s'y coudoient. Nous y voyons : La Banque, la Métallurgie, la Construction mécanique, électrique ou automobile, les Houillères, les Mines de fer, le Sel, la Soude, les Produits chimiques, la Brasserie et la Malterie, la Verrerie, la Glacière et la Céramique, les Industries textiles et connexes, les Matériaux de constructions et carrières, les Papeteries, Imprimeries et journaux, les Transports, l'Éclairage et distribution d'énergie, les Eaux et Hôtels, l'Alimentation.

Les sociétés sont classées dans l'annuaire par industrie. En tête de chaque classe, un avant-propos, où son auteur donne libre cours à ses idées et appréciations sur l'industrie qu'elle représente. Suivent alors les notes relatives à chaque société et renfermant des



indications sur le siège social, le conseil d'administration et des données financières avec bilan.

Comme on le voit par ce rapide exposé, l'Annuaire de la Banque Renauld est un livre précieux pour tous les capitalistes. Nous sommes convaincus qu'il recevra d'eux le meilleur accueil.

**Fiançailles.** — On annonce les fiançailles de M<sup>lle</sup> Madeleine Lavaurs, fille de M. Auguste Lavaurs, directeur général des mines de Courrières, et de M<sup>me</sup> Lavaurs, avec M. Hennebicque, directeur des établissements métallurgiques de la Basse-Loire.

**Nominations.** — M. Gontier (Saint-Etienne 1908) est nommé ingénieur aux mines de Decazeville (Aveyron).

M. Joseph Buisson (Saint-Etienne 1908) est nommé ingénieur aux houillères de Saint-Etienne.

M. Lachmann (Saint-Etienne 1903) est nommé directeur des mines d'antracite de Bully-Fragny.

## BULLETIN ECONOMIQUE

### Application de la loi de huit heures dans les mines. —

Une entrevue entre patrons et ouvriers qui devait avoir lieu le 15 mars à Arras, vient d'être ajournée au 9 avril sur la demande des délégués ouvriers dont quelques-uns n'étaient pas disponibles au 15 mars, à raison du Congrès des mineurs d'Albi.

### Production houillère de l'Empire allemand en 1909.

États et arrondissem. minéralog.	Houille	Lignite	Coke	Agglomérés
Inspection principale de				
Breslau . . . . . T.	40.207.743	1.339.594	2.401.023	438.843
Halle-s-Salle . . . . .	9.096	41.415.552	145.112	8.864.394
Clausthal . . . . .	883.791	987.259	84.222	228.967
Dortmund . . . . .	83.076.304	—	15.534.140	3.299.678
Bonn . . . . .	16.184.000	12.303.229	3.479.956	3.474.318
Prusse . . . . . 140.360.934 56.045.634 21.344.453 16.306.200				
Inspection de				
Munich . . . . .	—	588.117	—	—
Bayreuth . . . . .	49.425	582.654	—	—
Zweibrücken . . . . .	709.352	—	—	—
Bavière . . . . . 758.777 1.470.771 — —				
Inspection de				
Zwickau I et II . . . . .	2.677.842	—	51.258	18.394
Oelsnitz i. E. . . . .	2.096.536	—	—	10.827
Dresde . . . . .	579.623	660.162	11.965	100.825
Leipzig . . . . .	—	2.456.368	—	527.109
Saxe . . . . . 5.354.001 3.416.530 63.223 657.155				
Hesse . . . . .	—	499.473	—	59.425
Brunswick . . . . .	—	1.854.571	—	421.716
Saxe-Meiningen, Saxe-Cobourg-Gotha et Schwarzbourg-Rudolstadt . . . . . 17.560 — — —				
Saxe-Altenbourg . . . . .	—	4.066.061	—	1.094.931
Anhalt . . . . .	—	1.294.008	—	209.286
Alsace-Lorraine . . . . .	2.472.688	—	—	—
Bade, Mecklenbourg-Schwerin et Reuss . . . . .	2.356	8.146	—	—
Emp. allemand 1909 148.966.316 68.355.194 21.407.676 18.748.713				
— 1908 148.621.201 66.450.144 21.174.956 18.222.667				

### Production houillère de l'Autriche en 1909.

	1908	1909
Charbon . . . . . t.	13.875.382	13.922.780
Lignite . . . . .	26.728.926	25.919.969
Briquettes de charbon . . . . .	147.609	181.807
— de lignite . . . . .	189.271	182.803
Coke de charbon . . . . .	1.875.724	2.005.779
— de lignite . . . . .	26.950	23.211

### Production des mines de fer du bassin de Briey

Mines	1909	1908
Jœuf . . . . .	438.000	413.370
Homécourt . . . . .	1.475.000	929.651
Auboué . . . . .	1.334.000	854.825
Moutiers . . . . .	759.508	734.331
Tucquegneux . . . . .	491.000	441.142
Pienne . . . . .	664.734	450.629
Landres . . . . .	640.236	449.217
Sancy . . . . .	296.000	121.832
Amermont-Dommary . . . . .	101.926	3.425
Joudreville . . . . .	120.833	2.348
Jarny . . . . .	5.000	—
Murville . . . . .	4.000	—
Totaux . . . . . 5.330.237 4.370.770		

### Production houillère de la Loire en 1909 et 1908 (1)

COMPAGNIES	1909	1908	DIFFÉRENCE
—	Chiffres approximatifs tonnes	Chiffres définitifs tonnes	1909 tonnes
I. — HOUILLES			
Roche-la-Molière et Firminy . . . . .	842.592	826.084	+ 16.508
Montrambert et La Béraudière . . . . .	661.870	679.860	- 17.990
Mines de la Loire . . . . .	688.032	722.814	- 34.782
Houillères de Saint-Etienne . . . . .	679.731	644.792	+ 34.939
Villebœuf . . . . .	77.978	76.412	+ 1.566
Le Cros . . . . .	65.089	66.210	- 1.121
La Chazotte . . . . .	262.439	239.744	+ 22.695
Monthieux . . . . .	600	23.226	- 22.626
Saint-Chamond . . . . .	26.628	33.517	- 6.889
La Péronnière . . . . .	204.548	225.794	- 21.246
Houillères de Rive-de-Gier . . . . .	32.811	21.815	+ 10.996
Mines de la Haute-Capelle . . . . .	53.068	57.602	- 4.534
Ban-la-Faverge . . . . .	14.437	887	+ 13.550
Divers . . . . .	49.564	50.422	- 858
Totaux . . . . . 3.659.387 3.669.179 - 9.792			

### II. — AGGLOMÉRÉS

Mines de Roche-la-Molière et Firminy . . . . .	17.934	17.528	+ 406
Mines de la Loire . . . . .	9.106	9.228	- 122
Houillères de Saint-Etienne . . . . .	36.770	33.540	+ 3.230
Mines de Villebœuf . . . . .	25.841	26.775	- 934
Mines du Cros . . . . .	3.620	»	+ 3.620
Mines de la Chazotte . . . . .	30.364	28.519	+ 1.845
Mines de la Péronnière . . . . .	107.137	100.553	+ 6.584
Mines du Ban-la-Faverge . . . . .	»	»	»
Totaux . . . . . 230.772 216.143 + 14.629			

### III. — COKES

Mines de Roche-la-Molière et Firminy . . . . .	24.627	24.804	- 177
Mines de la Loire . . . . .	9.667	10.472	- 805
Houillères de Saint-Etienne . . . . .	78.400	88.070	- 9.670
Totaux . . . . . 112.694 123.346 - 10.652			

### Production houillère du Gard et de l'Hérault en 1909 et 1908

COMPAGNIES	1909	1908	Différence
—	Chiffres provisoires tonnes	Chiffres définitifs tonnes	1909 tonnes
I. — Houilles (production nette).			
GARD			
Nord-d'Alais . . . . .	47.866	49.569	- 1.703
Grand'Combe . . . . .	803.257	796.180	+ 7.077
Bessèges . . . . .	497.053	530.417	- 33.364
Rochebelle . . . . .	251.525	267.503	- 15.978
Trélès et Palmesalade . . . . .	122.846	122.409	+ 6.437
Portes et Sénéchas . . . . .	92.664	101.203	- 8.536
Lalle . . . . .	61.002	69.313	- 8.311
Cie de Mokta . . . . .	130.706	135.300	- 4.594
Divers . . . . .	1.608	4.892	- 3.284
Totaux . . . . . 2.014.527 2.076.783 - 62.256			
HÉRAULT			
Cie des 4 Mines de Graissessac . . . . .	249.847	255.653	- 5.806
Cie houillère de l'Hérault . . . . .	18.820	16.296	+ 2.524
Totaux . . . . . 268.667 271.949 - 3.282			

### II. — Agglomérés

GARD			
Nord-d'Alais . . . . .	25.291	24.432	+ 859
Grand'Combe . . . . .	152.039	141.438	+ 10.601
Bessèges . . . . .	92.742	83.227	+ 9.515
Rochebelle . . . . .	87.231	87.869	- 638
Trélès et Palmesalade . . . . .	45.970	36.446	+ 9.524
Portes et Sénéchas . . . . .	36.334	31.531	+ 4.803
Cie de Mokta-El-Hadid . . . . .	22.080	18.286	+ 3.794
Totaux . . . . . 461.687 423.220 + 38.458			
HÉRAULT			
Cie des 4 Mines de Graissessac . . . . .	42.082	33.087	+ 8.995
Cie houillère de l'Hérault . . . . .	4.857	4.604	+ 253
Totaux . . . . . 46.939 37.691 + 9.248			

### III. — Cokes

GARD			
Grand'Combe . . . . .	16.192	20.193	- 4.001
Bessèges . . . . .	17.073	29.874	- 12.801
Totaux . . . . . 33.265 26.458 - 16.802			

(1) D'après le Bulletin de l'Industrie minière.



**Production houillère de Saône-et-Loire  
et des départements de l'Est en 1909 et 1908.**

COMPAGNIES	1909	1908	DIFFÉRENCE 1909 — tonnes
	Chiffres provisoires tonnes	Chiffres définitifs tonnes	
<b>SAÔNE-ET-LOIRE</b>			
Blanzv. . . . .	1.564.280	1.575.000	— 10.720
Schneider et Cie . . . . .	120.445	101.230	+ 19.215
Perrecy-les-Forges. . . . .	50.137	59.257	— 9.120
Epinac . . . . .	161.360	157.129	+ 4.231
Le Moloy. . . . .	147	178	— 31
Polroy. . . . .	»	200	— 200
Forges. . . . .	1.198	1.195	+ 3
La Chapelle-sous-Dun . . . . .	40.307	43.360	— 3.053
<b>Totaux. . . . .</b>	<b>1.937.874</b>	<b>1.937.549</b>	<b>+ 325</b>
<b>HAUTE-SAÔNE</b>			
Ronchamp (houille) . . . . .	205.273	203.062	+ 2.211
Gouhenans lignite . . . . .	5.638	6.400	— 762
<b>TOTAUX. . . . .</b>	<b>210.911</b>	<b>209.462</b>	<b>+ 1.449</b>
<b>DOUBS</b>			
Grand-Denis (lignite). . . . .	1.987	2.006	— 19
<b>VOSGES</b>			
Saint-Menge (lignite). . . . .	23.810	23.234	+ 576
Norroy (lignite) . . . . .	»	679	— 679
<b>TOTAUX. . . . .</b>	<b>23.810</b>	<b>23.913</b>	<b>— 103</b>

**Production de combustibles minéraux  
du Dauphiné et de la Savoie en 1909 et 1908.**

COMPAGNIES	1909	1908	DIFFÉRENCE 1909 — tonnes
	Chiffre provisoires tonnes	Chiffres définitifs tonnes	
<b>ISÈRE, DROME, HAUTES-ALPES</b>			
Cie des Mines de La Mure . . . . .	254.207	282.826	— 28.619
Cie des Mines de N.-D.-de-Vaulx . . . . .	46.542	47.025	— 483
Pierre-Châtel . . . . .	13.100	14.120	— 1.020
Mines de Briançonnais. . . . .	10.586	10.165	+ 421
Société des Mines de Communay . . . . .	37.594	30.042	+ 7.552
Divers. . . . .	10.707	4.512	+ 6.195
<b>TOTAUX. . . . .</b>	<b>372.736</b>	<b>388.690</b>	<b>— 15.954</b>
<b>SAVOIE ET HAUTE-SAVOIE</b>			
Cie de Saint-Michel et Sordière . . . . .	9.635	10.683	— 1.048
Cie de la Maurienne . . . . .	8.329	9.933	— 1.604
Divers. . . . .	13.202	15.938	— 2.736
<b>Totaux. . . . .</b>	<b>31.166</b>	<b>36.554</b>	<b>— 5.388</b>

**Production houillère des départements du Sud-Ouest  
de la France en 1909 et 1908**

COMPAGNIES	1909	1908	Différence 1909 — Tonnes.
	(Chiffres provisoires) — Tonnes.	(Chiffres définitifs) — Tonnes.	
<b>BASSIN D'AUBIN</b>			
Société de Commentry Fourchambault et Decazeville. . . . .	448.630	459.610	— 10.980
Société des Aciéries de France. . . . .	274.051	285.518	— 11.467
— de Campagnac. . . . .	167.331	177.402	— 10.071
— de Bouquies. . . . .	29.420	28.793	+ 627
<b>Totaux. . . . .</b>	<b>919.432</b>	<b>951.323</b>	<b>— 31.891</b>
<b>BASSIN DE RODEZ</b>			
Soc. des Charbonnages de Rodez. . . . .	11.762	12.114	— 352
<b>BASSIN DE CARMAUX</b>			
Société des Mines de Carmaux. . . . .	619.290	623.864	— 4.574
— d'Albi. . . . .	228.500	160.032	+ 68.468
<b>Totaux. . . . .</b>	<b>817.790</b>	<b>783.896</b>	<b>+ 63.874</b>

**Production des mines de lignite  
des Bouches-du-Rhône en 1909 et 1908**

COMPAGNIES	1909	1908	Différence 1909 — tonnes
	Chiffres provisoires tonnes	Chiffres définitifs tonnes	
<b>BOUCHES-DU-RHÔNE</b>			
Société des Charbonnages des Bouches-du-Rhône . . . . .	343.055	347.432	— 4.377
Société des Mines de Valdonne . . . . .	177.828	194.317	— 16.489
Cie de la Grand'Combe (Trets) . . . . .	72.671	70.241	+ 2.430
L'Adrech. . . . .	4.369	2.094	+ 2.275
<b>Totaux. . . . .</b>	<b>597.923</b>	<b>614.084</b>	<b>— 16.161</b>

**Production de combustibles minéraux des  
départements de l'Ouest en 1909 et 1908**

COMPAGNIES	1909	1908	Différence 1909 — Tonnes.
	(Chiffres provisoires) — Tonnes.	(Chiffres définitifs) — Tonnes.	
<b>CREUSE</b>			
Ahun. . . . .	119.556	133.744	— 14.188
Bosmoreau. . . . .	23.565	24.227	— 662
<b>Totaux. . . . .</b>	<b>143.121</b>	<b>157.971</b>	<b>— 14.850</b>
<b>VENDÉE</b>			
Faymoreau. . . . .	31.382	31.409	— 27
<b>MAYENNE</b>			
Montigné. . . . .	22.346	22.048	+ 298
Le Genest. . . . .	12.463	13.413	— 950
<b>Totaux. . . . .</b>	<b>34.809</b>	<b>35.461</b>	<b>— 652</b>
<b>DEUX-SÈVRES</b>			
Saint-Laurs. . . . .	18.751	17.613	+ 1.138
<b>MAINE-ET-LOIRE</b>			
Saint-Lambert et Saint-Aubin. . . . .	1.531	224	+ 1.307
Désert . . . . .	10.424	10.178	+ 246
<b>Totaux. . . . .</b>	<b>11.955</b>	<b>10.402</b>	<b>+ 1.553</b>
<b>SARTHE</b>			
Sablé. . . . .	5.627	4.159	+ 1.468
<b>LOIRE-INFÉRIEURE</b>			
Montrelais-Mouzeil. . . . .	28.755	28.645	+ 110

**Production houillère des départements du Centre  
en 1909 et 1908**

COMPAGNIES	1909	1908	Différence 1909 — tonnes
	Chiffres provisoires tonnes	Chiffres définitifs tonnes	
<b>ALLIER</b>			
Commentry . . . . .	133.286	102.440	+ 30.846
Les Ferrières . . . . .	75.000	78.930	— 3.930
Montvicq . . . . .	149.521	119.482	+ 30.039
Bézenet et L'Ouche. . . . .	42.900	47.910	— 5.070
Doyet. . . . .	44.500	44.790	— 290
Saint-Hilaire. . . . .	26.520	28.345	— 1.825
Buxières. . . . .	6.407	5.945	+ 462
La Courolle . . . . .	17.925	16.924	+ 1.001
Les Plamores . . . . .	15.295	24.165	— 8.870
Deneuille . . . . .	11.233	13.018	— 1.785
Bert. . . . .	44.715	47.835	— 3.120
Fins-Noyant. . . . .	44.300	46.200	— 1.900
<b>Totaux. . . . .</b>	<b>611.602</b>	<b>576.044</b>	<b>+ 35.558</b>
<b>NIÈVRE</b>			
Decize. . . . .	149.902	143.614	— 23.712
<b>PUY-DE-DÔME</b>			
Saint-Eloy. . . . .	213.000	234.180	— 21.180
La Boule. . . . .	164.237	161.790	+ 2.447
Messeix . . . . .	65.223	72.828	— 7.605
Singles . . . . .	1.835	2.571	— 736
La Combelle. . . . .	114.137	123.631	— 12.494
Charbonnier. . . . .	27.340	26.438	+ 902
<b>Totaux. . . . .</b>	<b>582.772</b>	<b>621.438</b>	<b>— 38.666</b>
<b>HAUTE-LOIRE</b>			
Grosmesnil . . . . .	79.909	86.409	— 6.500
La Taupe . . . . .	81.466	93.436	— 11.970
Mègecoste . . . . .	16.393	16.632	— 239
Marsanges. . . . .	29.989	31.402	— 1.413
<b>Totaux. . . . .</b>	<b>207.757</b>	<b>227.579</b>	<b>— 19.822</b>
<b>CANTAL</b>			
Champagnac. . . . .	118.747	119.383	— 536
Champléix. . . . .	2.423	7.194	— 4.771
<b>Totaux. . . . .</b>	<b>121.170</b>	<b>126.477</b>	<b>— 5.307</b>

**BULLETIN COMMERCIAL**
**FRANCE**

**Charbons. — Lille, 17 mars.** — Les résultats de l'adjudication belge, que nos lecteurs trouveront en détail dans notre correspondance de Belgique, font ressortir une hausse de 1<sup>75</sup> sur les menus maigres, 1<sup>50</sup> sur les menus demi-gras et 1<sup>1</sup> sur les menus gras et les briquettes. Ces résultats enchantent nos charbonniers et il est presque certain que la hausse de 0<sup>50</sup> sur



# SOCIÉTÉ ANONYME DES CEMENTS FRANÇAIS

CAPITAL : 10.000.000 DE FRANCS

Siège social : BOULOGNE-SUR-MER

PRODUCTION ANNUELLE :

275.000 TONNES



HORS CONCOURS, MEMBRE DU JURY

EXPOSITIONS UNIVERSELLES  
1889 • 1900

Spécialité de Portland pour Travaux de Mines (Injections de Ciment en terrains aquifères.-Travaux en terrains congelés.- Bétonnage derrière les cuvelages, etc.)

Adresse postale: CEMENTS FRANÇAIS, 80, rue Taitbout, PARIS (9<sup>e</sup>)

(152)

## FR. GEBAUER, ATELIERS DE CONSTRUCTION, BERLIN

FONDÉE EN 1833

SPÉCIALITÉ :

2.000 OUVRIERS

### POMPES CENTRIFUGES à haute et à basse pression

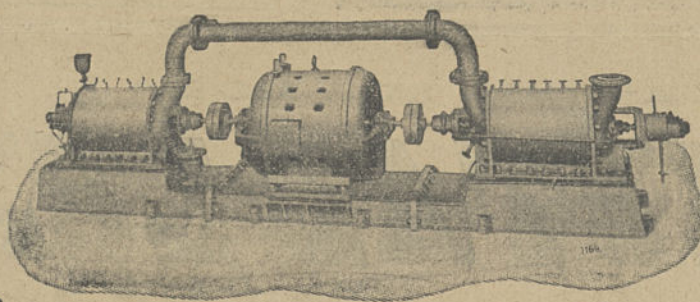
*pour tous les usages de l'Industrie, tous débits et toutes hauteurs, actionnées par courroie ou directement par moteurs électriques.*

### POMPES CENTRIFUGES à arbre vertical pour puits.

Pompes Centrifuges  
de fonçage.

Pompes à Piston.

Références de 1<sup>er</sup> Ordre.



Pompes Centrifuges  
de fonçage.

Pompes à Piston.

Références de 1<sup>er</sup> Ordre.

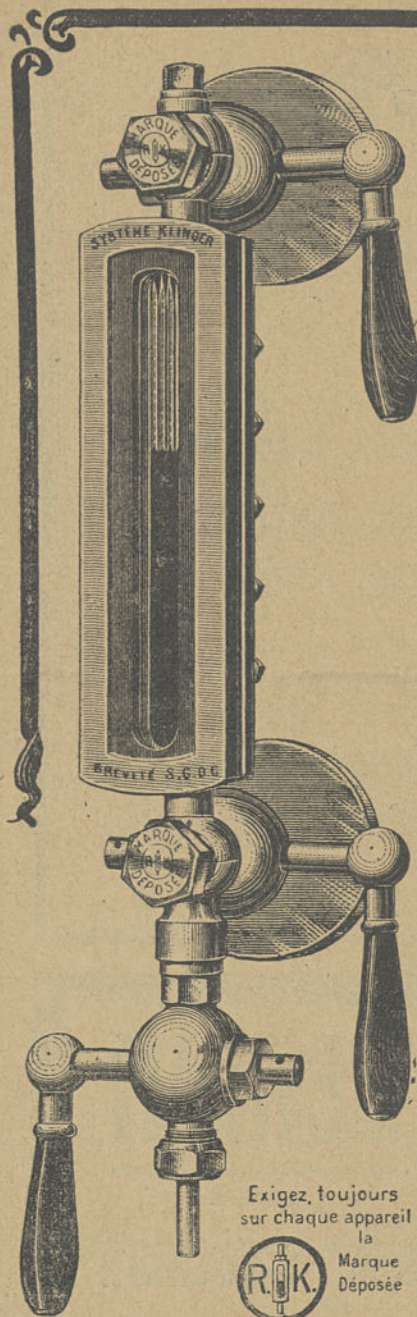
Représentant Général pour la France :  
Société française de Machines et d'Outillage pour l'Industrie et les Mines  
91, rue Lafayette, PARIS (IX<sup>e</sup>)

Représentant Général pour la Belgique :  
DUBOIS & BASEIL, Brüssel, Rue Locquenghien, 30.

**A. WENCÉLIUS**, Chimiste métallurgiste, Directeur du Laboratoire  
d'analyses de la Faculté des Sciences de Nancy.  
Institut Chimique, 1, Rue Grandville, NANCY

ANALYSES, ARBITRAGES, ÉCHANTILLONNAGES, EXPERTISES





En commandant  
DE  
**Nouvelles  
Chaudières**

N'OUBLIEZ PAS DE SPÉCIFIER  
QUELLES DEVRONT  
ÊTRE MUNIES DES

**Niveaux d'eau Klinger  
avec leurs accessoires**

COMPLETS

AINSI QU'ILS SONT REPRÉSENTÉS  
SUR LA VIGNETTE CI-CONTRE

Non seulement ces niveaux d'eau  
complets économisent-ils les dépenses  
causées par le remplacement des  
tubes, les frais occasionnés par les  
accidents, les délais, les indemnités,  
mais ils suppriment encore les gar-  
nissages tout en assurant une visibi-  
lité parfaite du niveau de l'eau.  
De plus ils

Ne nécessitent aucun Protecteur  
et l'on ne peut faire des erreurs de  
lecture du niveau de l'eau.

En conformité avec la nouvelle loi

**RICHARD KLINGER & Cie**  
37, Boulevard Magenta, 37  
**PARIS**

Exigez toujours  
sur chaque appareil  
la  
 Marque  
Déposée

FORGES & ATELIERS DE CONSTRUCTION

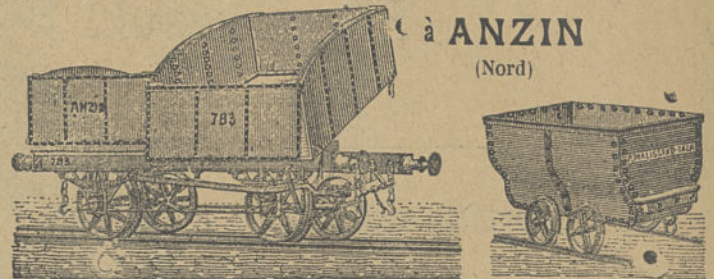
# Malissard - Taza

Société anonyme au capital de 926.500 francs

MAISON FONDÉE EN 1848

à ANZIN

(Nord)



**Matériel roulant de Mines, Chemins de fer et Usines métal-  
lurgiques.** Berlins en fer et en acier, Pièces de rechange, Wagonnets  
à minerais et à terrassements, Wagons à minerais se vidant par le fond,  
type Somorostro. — Wagons à houille de 10, 15 et 20 tonnes à caisses  
fixes ou mobiles, avec fermetures spéciales. — Wagons-citernes pour le  
transport des pétroles, alcools et autres liquides. — Wagons à marchan-  
dises.

**Matériel d'extraction et d'embarquement des houilles et  
minerais.** Cages d'extraction. — Parachute Taza pour guidage en bois,  
Parachute Malissard pour guidage métallique. — Matériel d'épuisement et  
de sondage. — Taquets ordinaires et hydrauliques. — Bâtiments d'extraction,  
Chevalets, Passerelles, Élévateurs de berlins. — Plans inclinés auto-  
moteurs. — Embarquement mécanique des charbons, système P. MALISSARD-  
TAZA, avec basculeurs à pendules différentiels et frein hydraulique. —  
Chaines flottantes.

**Forges mécaniques, Chaudronnerie en fer.** Ponts. — Char-  
pentes. — Réservoirs. — Cheminées en tôle. — Conduites de gaz et d'eau.  
— Travaux publics. — Caissons à air comprimé. — Cloches plongeantes  
à dérochements, système HERSENT. — Godets de drague et de débarque-  
ment. — Bateaux. — Ecluses. — Barrages. — Ferrures d'artillerie.

ÉTUDES — PLANS — DEVIS

(115)

## THOMAS, PESLIN & C<sup>ie</sup>

Ingénieurs-Constructeurs à ANZIN (Nord)

SUCCESSEURS DE E. MAILLIET & C<sup>ie</sup>

Société en commandite par actions au Capital de 400.000 francs

### MATÉRIEL DE MINES

Machines d'Extraction  
et TREUILS

MACHINES D'ÉPUISEMENT SOUTERRAINES

Compresseurs d'air  
VENTILATEURS

Mécanique générale

### MACHINES A VAPEUR

de toutes forces, à dédic  
BREVETÉ S.G.D.G.  
et à distribution genre Meyer

MACHINES & POMPES ÉLÉVATOIRES  
pour Villes

MACHINES SOUFFLANTES  
à grande vitesse

Condensations centrales

— TÉLÉPHONE 505 —

Renseignez-vous sur notre



# MÉTAL LEXA



vous apprendrez qu'il est l'IDEAL

POUR DYNAMOS -- MOTEURS DE TRAMWAYS -- TOUS COUSSINETS CHARGÉS

Compagnie MAGNOLIA, 50, rue Taitbout, 50, PARIS



Adresse  
Correspondance  
à M. BARBIER  
Administrateur délégué  
TELEPHONE

SOCIÉTÉ ANONYME

— DES —

Etablissements Métallurgiques

d'ONNAING (Nord)

MAISON FONDÉE EN 1880

**CONSTRUCTIONS MÉTALLIQUES**

Ponts, Charpentes, Passerelles, Portes d'écluses, Bateaux-Portes, Estacades, Pylones, Appontements, Caissons, Vannages et Crics, Ponts tournants, Ponts-levis, Ponts roulants, Marchés couverts, Grues roulantes à bras et à vapeur, Grues fixes, Monte-charges, Ascenseurs, Presses hydrauliques, Broyeurs, Malaxeurs, Concasseurs, Séchoirs à café, Séchoirs à charbon.

**SPÉCIALITÉ D'APPAREILS P<sup>r</sup> MINES**

Chevalets, Criblages et Trainages mécaniques, Cages d'extraction, Bennes à eau, Wagonnets, Monte-charges à vapeur, Culbuteurs de charbon, Cuvelage, Appareils de voie, Transmissions.

**MATÉRIELS DE CHEMINS DE FER**

Changements et croisements de voies, Plaques tournantes, Signaux, Grues hydrauliques, Barrières roulantes, Transbordeurs.

**FONDERIE**

Fontes mécaniques et sur modèles, Pièces jusqu'à 30,000 kilog., Bâtis de machines, Cylindres, Poulies plates et à gorges, Volants, Cuves, Colonnes unies et ornementées, Candélabres, Dallages, Tuyaux pour conduites d'eau et de gaz, Cornues à gaz, Colonnes à distiller.

**GROSSE CHAUDRONNERIE**

Gazomètres, Réservoirs, Bacs, Chaudières, Epurateurs, Cheminées, Tuyaux divers, Trémies.

**Installations complètes d'Usines**

PLANS \* DEVIS

L'usine est reliée par un embranchement à la ligne de Valenciennes à Bruxelles

ADRESSER LA CORRESPONDANCE

A. M. BARBIER  
Administrateur délégué

ADRESSE TÉLÉGRAPHIQUE :

Etablissements Onnaing

Adresse télégraphique:  
ÉTABLISSEMENTS ONNAING  
TELEPHONE

INSTALLATIONS COMPLÈTES D'USINES

POUR LA

**Récupération des Sous-Produits**

DES GAZ DES FOURS A COKE

Compagnie pour la Fabrication

DES

**COMPTEURS & MATÉRIEL D'USINES A GAZ**

Société anonyme, capital : 8.000.000 de francs  
Siège social : 27, rue Claude-Vellefaux, PARIS

LILLE, 69-71, rue d'Isly, LILLE

Les plus hautes Récompenses à toutes les Expositions

**Compteurs à Gaz, Eau, Electricité**

Appareils de Mesure

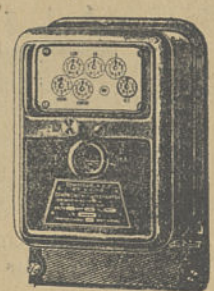
AVEC  
TRANSFORMATEURS  
pour haute tension



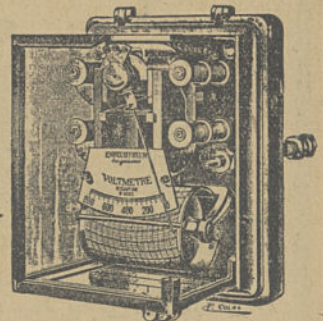
AMPÈREMÈTRES  
VOLTMÈTRES, ETC...



Compteur THOMSON



Compteur A. C. T.



ENREGISTREUR  
Voltmètre, Ampèremètre, Wattmètre

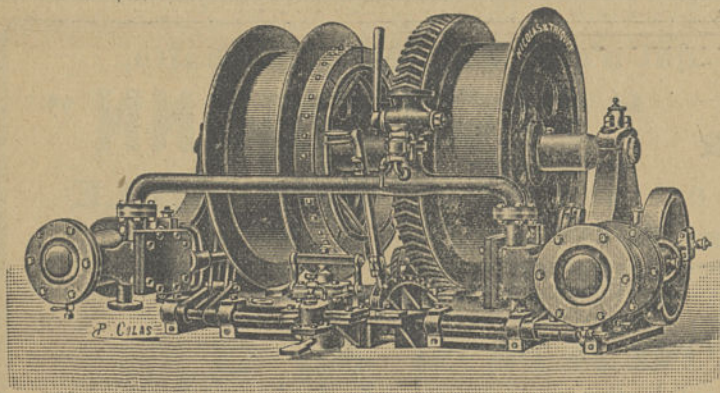
**NICOLAS & TRIQUET, Constructeurs**

à LILLERS (P.-de-C.)

**MACHINES A VAPEUR + MÉCANIQUE GÉNÉRALE**

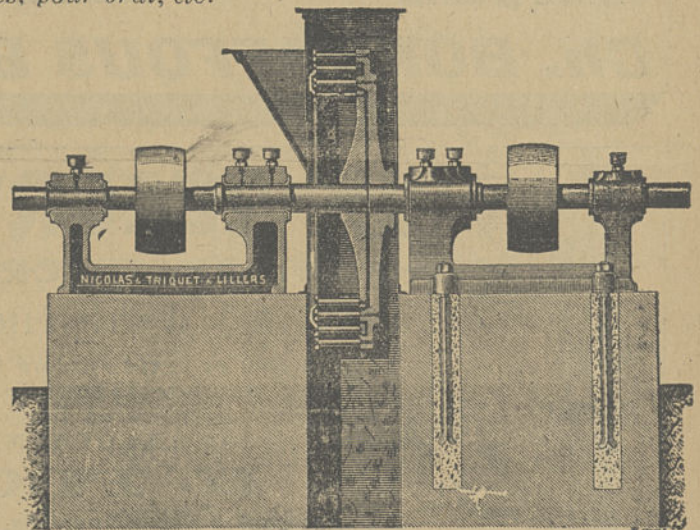
**MATÉRIEL DE MINES :** Compresseurs. — Perforateurs. — Affûts. — Ventilateurs. — Treuils à vapeur et à air comprimé. — Treuils électriques. — Monte-charges à vapeur et électriques. — Taquets hydrauliques. — Poulies de bure et de descenderie. — Défourneuses à vapeur et électriques pour fours à coke. — Treuils à main, à vis sans fin, pour fours à coke, etc. — Broyeurs Carr pour fines à coke et à briquettes, pour brai, etc.

Installations complètes de Triages, Broyages et Lavoirs



TREUIL D'EXTRACTION ET DE FONÇAGE

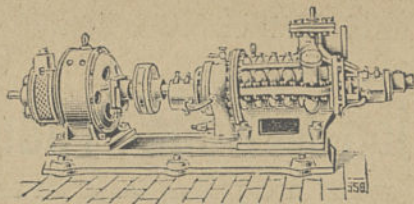
**PILONNEUSE — ENFOURNEUSE — DEFOURNEUSE pour Fours à Coke**



BROYEUR CARR

(107)





Pompe centrifuge

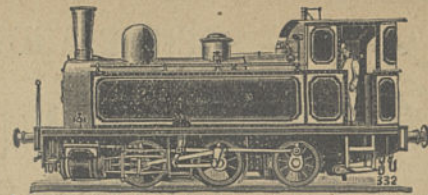
SOCIÉTÉ ANONYME  
des Ateliers de Construction  
DE

**LA MEUSE**

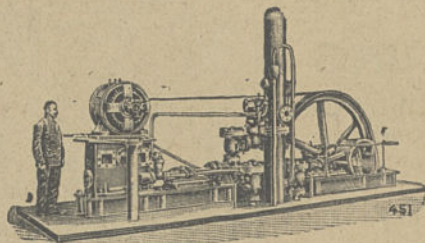
MAISON FONDÉE EN 1835, A LIÈGE

Administrateur-Directeur-Gérant : **M. F. TIMMERMANS**, ingénieur

CODES A.B.C. et A.I.

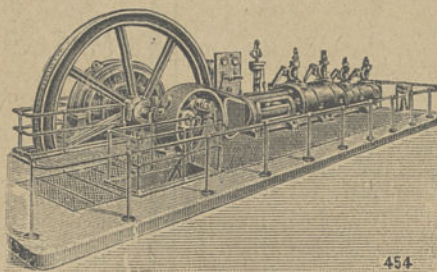


Locomotives industrielles à 2 et à 3 essieux, depuis 3 1/2 tonnes.



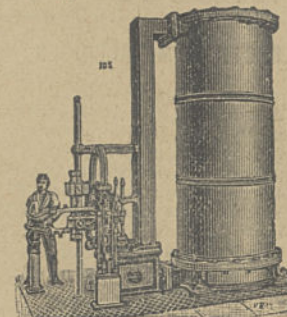
Pompe électrique pour l'épuisement des mines ou pour accumulateurs.

Moteurs et trains de laminoirs. Machines soufflantes. Pylons. Convertisseurs. — Monte-charges. Chariots, et Poches de coulée. Grues locomotives, etc.

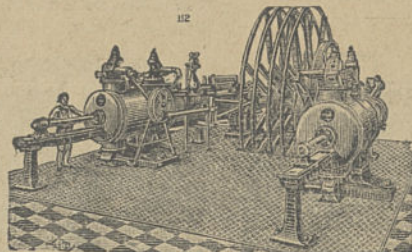


Groupe électrogène.

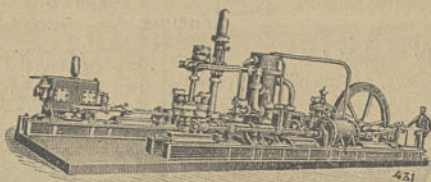
Machines, Accumulateurs et Grues hydrauliques. Pompes et Tuyaux de pression. Pompes pour assèchement des caves de radoub



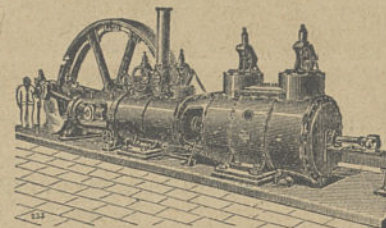
Pompe à vapeur pour fonçage de puits de mines.



Machines d'extraction de toutes puissances, ventilateurs de mines, etc.



Pompe d'épuisement à air comprimé, système Compound.



Machines Compound tandem et autres pour Laminoirs.

Adresser les lettres et télégrammes : **CHANTIERS MEUSE, LIÈGE** (Belgique).

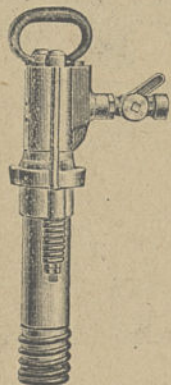
(105)

# APPAREILS DE LEVAGE

## MONTE-CHARGES, PONTS ROULANTS, GRUES

### à Bras, Electriques

**Ch. BONNAFFOUS BOZONNET & C<sup>ie</sup>**, 59, rue des Gloys  
PARIS



**UN RECORD!**

qui n'est pas près d'être battu.

Le MARTEAU-PERFORATEUR

**" FLOTTMANN "**

en 3 ans d'existence en est à son **ONZIÈME MILLE**

Ce succès et cette faveur **SANS PRÉCÉDENT** sont dus à sa seule supériorité incontestable sur **TOUS** ses concurrents quels qu'ils soient.

A toute Société Minière ou Entreprise qui en exprime la demande, pour des essais concluants de cette supériorité, un **" FLOTTMANN "** est envoyé **gracieusement** par :

**H. FLOTTMANN & C<sup>o</sup>**

24, Boulevard des Capucines, PARIS (IX<sup>e</sup>). Dépôt à DOUAI, 37, Boulevard Delebecque  
Représentés partout en France. Succursales dans tous les Pays d'Europe.

RÉFÉRENCES : Tunnel Transpyrénéen du Somport, Tunnel Transalpin du Leetschberg. Presque tous les grands Charbonnages du Bassin lillois du Nord, du Centre, etc



les combustibles industriels, annoncée dans notre dernier bulletin, va se changer tout de suite en une hausse de 1<sup>f</sup> applicables aux zones A. B. C. sauf Bp. Certaines mines dissidentes, comme Marles par exemple, l'appliquent déjà depuis 8 jours. A Rouen, nos charbonnages ont appliqué cette hausse depuis quelques semaines pour suivre les charbons anglais. Par contre, l'extrême-Est de la France, soumis à la concurrence des houilles de la Sarre, dont les prix n'ont pas changé, bénéficie toujours jusqu'à présent des anciens prix. On peut donc dire, par suite de ces différentes modifications que le prix du tout-venant industriel à 25 % de gros est actuellement de 18<sup>f</sup>50 pour les zones régionales A et B, 16<sup>f</sup>50 pour les zones Bp (Paris) et Dr (Rouen) et 16<sup>f</sup> pour la zone Dn (Nancy). Au 1<sup>er</sup> octobre, la zone Bp se verra appliquer une hausse de 1<sup>f</sup>.

Afin de bien comprendre la portée de cette hausse, il ne faut pas oublier qu'un très grand nombre de marchés ont été renouvelés aux anciens prix avant la décision prise par nos charbonniers et que, par suite, cette décision n'affectera que les marchés dont le renouvellement n'a pas été opéré en temps et les ventes hors marchés.

En combustibles pour foyers domestiques, c'est également la hausse, décidée d'un commun accord avec les producteurs belges : 2<sup>f</sup> sur toutes les qualités demi-grasses et les têtes de moineaux maigres et 1<sup>f</sup> sur les autres qualités maigres. En boulets, on s'attend également à une hausse, 1<sup>f</sup> très probablement; les producteurs français doivent se rencontrer aujourd'hui à Charleroi avec les producteurs belges, pour fixer son importance. Le brai vaut actuellement 47<sup>f</sup> Dunkerque ou Selzaete.

Ci-dessous, en wagons de 10 tonnes, le tonnage de houille et de coke expédié par voie ferrée par les mines du Nord et du Pas-de-Calais, pendant la première quinzaine de mars (13 jours de travail en 1910 comme en 1909) :

ANNÉES	HOUILLE		COKE		TOTAUX houille et coke
	Nord	Pas-de-Calais	Nord	Pas-de-Calais	
1909 . . .	44.409	41.709	3.189	4.430	63.437
1910 . . .	45.319	47.241	3.459	4.852	70.871
Différence 1910	+ 1.210	+ 5.532	+ 270	+ 422	+ 7.434

Pendant la quinzaine considérée, la moyenne des expéditions de houille et de coke par jour ouvrable, s'est élevée à 5.451 wagons en 1910, contre 4.879 en 1909 et 4.516 en 1908. Malgré les mesures prises par la C<sup>ie</sup> du chemin de fer du Nord pour assurer les fournitures de matériel aux mines, elle n'est pas arrivée toujours à leur donner satisfaction.

**Fontes, fers et aciers.** — Notre marché métallurgique s'est un peu raffermi à la suite d'une circulaire des Aciéries du Nord et de l'Est annonçant une hausse de 0<sup>f</sup>50 sur les fers marchands et spéciaux. En fait, la situation est meilleure et il semble que les acheteurs soient plus enclins à passer des ordres. En Haute-Marne le travail, interrompu par les inondations a été repris partout et les courriers se montrent fort satisfaisants.

On cote dans les différents centres :

	Paris	Nord	Meurthe-et-Moselle	Haute-Marne	Loire Centre
Fonte de moulage n° 3 . . . . .	"	"	76 "	17 50 à 18	-19 "
Fers marchands n° 2 . . . . .	18 "	"	"	18 50	"
Aciers marchands . . . . .	18 "	16 50	16 à 16 50	18 50	"
Spéciaux . . . . .	19 "	18 "	18 "	18 50	"
Feuillards . . . . .	21 50	18 "	17 50	19 "	"
Poutrelles . . . . .	19 à 20 50	"	"	"	"
Tôles 3 m/m et plus . . . . .	19 50	18 à 20	18 à 20	20 50 à 21	"
Aciers doux laminés . . . . .	"	"	"	"	21 à 21 50

**Frets.** — La navigation reprend un peu partout et les bateaux vides reviennent plus nombreux dans les gares d'eaux.

La tendance des cours est à la baisse et on a traité sur la base de Lens 5<sup>f</sup>75 pour Paris et 5<sup>f</sup>50 pour Nancy.

Ci-dessous les cours du fret d'après la note de MM. Pruvost et Leblond, affréteurs à Béthune.

DESTINATION	Prix par 1.000 kilos				DESTINATIONS	Prix par 1.000 kilos			
	de Pont-à-Vendin		de Denain			de Pont-à-Vendin		de Denain	
	10 mar	17 mar	10 mar	17 mar		10 mar	17 mar	10 mar	17 mar
Gambrai . . . . .	4.50	1.50	4. . .	4. . .	Vitry-le-François . . . . .	—	—	—	—
Saint-Quentin . . . . .	4. . .	1.75	1.25	1.25	Flize . . . . .	—	—	—	—
Chauny . . . . .	2.20	2.25	1.55	1.65	Epernay . . . . .	—	—	—	—
Paris . . . . .	6. . .	5.75	5.40	5.15	Saint-Dizier . . . . .	4.50	4.25	3.90	3.65
Elbeuf . . . . .	5.90	5.65	5.30	5.05	Langres . . . . .	—	—	—	—
Montereau . . . . .	—	6.85	—	6.25	Bar-le-Duc . . . . .	—	4.40	—	3.80
Montargis . . . . .	—	—	—	—	Nancy ou Dombasle . . . . .	5.75	5.50	5.15	4.90
Creil . . . . .	3.50	3.50	2.90	2.90	Thaon . . . . .	6. . .	6. . .	5.40	5.40
Dijon . . . . .	9. . .	9. . .	8.65	8.40	Epinal . . . . .	6.25	6.25	5.65	5.65
Rouen . . . . .	6. . .	5.75	5.40	5.15	St-Jean-de-Losne . . . . .	9. . .	8.75	9.25	9. . .
Ham . . . . .	2. . .	2. . .	1.40	1.40	Lyon . . . . .	—	—	—	—
Péronne . . . . .	2.50	2.25	1.90	1.55	Dunkerque . . . . .	1.70	1.60	—	1.50
Amiens . . . . .	2.75	2.75	2.15	2.15	Calais . . . . .	1.70	1.60	1.60	1.50
Saint-Amand . . . . .	—	—	—	—	Lille . . . . .	1.40	1.40	1.20	1.20
Valenciennes . . . . .	1.50	1.50	1.75	1.75	Roubaix . . . . .	1.30	1.30	1.40	1.30
Reims . . . . .	3.25	3.25	2.65	2.65	Courtrai . . . . .	—	—	—	—
Soissons . . . . .	—	—	—	—	Gand . . . . .	—	—	—	—
Rethel . . . . .	—	—	—	—	Bruxelles . . . . .	—	—	—	—
Verdun . . . . .	—	—	—	—	Anvers . . . . .	—	—	—	—
Châlons-s/ Marne . . . . .	—	—	—	—	Tournai . . . . .	—	—	—	—

## BELGIQUE

**Charbons.** — Bruxelles, 17 mars. — De notre correspondant particuli r.

L'adjudication de combustibles pour le chemin de fer de l'État qui a eu lieu hier comportait la fourniture de : 65 lots de 5.200 t. de charbons menus ; 40 lots de 5.200 t. de briquettes ; 1 lot de 250 t. à 450 t. de grains lavés quart-gras de 12 m/m au moins pour chaudières ; 1 lot de 3.300 t. à 3.900 t. de grains lavés demi-gras de 7 à 20 m/m ; 5 lots de 2.600 t. de gailleteux ; 1 lot de 2.500 t. de gailletins ; 1 lot de 2.600 t. de coke lavé. Il a été soumissionné 180 1/2 lots de menus dont 99 étrangers, 46 1/2 lots de briquettes dont 11 étrangers, 5 lots de grains lavés dont 3 étrangers, 25 lots de gailleteux dont 13 étrangers, 4 lots de gailletins dont 2 étrangers, 1 lot belge de coke lavé.

On voit l'abondance des lots étrangers soumissionnés. Ils n'ont aucune chance d'être admis car leurs prix sont plus élevés que ceux remis par les Belges, à part un très petit nombre de lots soumissionnés à des prix inférieurs de quelques centimes à ceux des Belges.

### SOUSSIONS DÉPOSÉES

**Menus gras.** — Type II. — Lots belges : 8 lots à 14 fr. Lots étrangers : 1 lot à 13 fr. 78, 2 à 13 fr. 90, 9 à 13 fr. 98, 2 à 14 fr. 10, 6 à 14 fr. 48, 5 à 14 fr. 95, 4 à 14 fr. 98, 2 à 15 fr. 3 à 15 fr. 20, 3 à 15 fr. 90, 1 à 16 fr.

**Menus maigres.** — Type II. — Lots belges : 1 lot à 19 fr. 65, 2 à 10 fr. 70, 2 lots 1/2 à 11 fr. 30, 17 lots 1/2 à 11 fr. 50. Lots étrangers : 1/2 lot à 9 fr. 90, 1 lot à 10 fr. 75, 2 lots à 10 fr. 80, 1 lot 1/2 à 10 fr. 90, 1 lot à 11 fr. 30.

**Menus demi-gras.** — Type III. — Lots belges : 1 lot à 12 fr. 35; 2 lots 1/2 à 12 fr. 50; 4 lots 1/2 à 13 francs.

**Menus demi-gras.** — Type IV. — Lots belges : 4 lots à 12 fr. 90, 2 à 13 fr. 20, 2 à 13 fr. 25, 2 à 13 fr. 30, 2 à 13 fr. 40, 2 1/2 à 13 fr. 55, 3 à 13 fr. 60, 1 à 13 fr. 65, 11 à 13 fr. 75, 12 1/2 à 14 fr. Lots étrangers : 7 lots à 13 fr. 16, 6 à 13 fr. 25, 5 à 13 fr. 33, 13 à 13 fr. 48, 3 à 13 fr. 50, 5 à 14 fr. 48, 16 à 14 fr. 80, 1 à 14 fr. 98

**Gailleteux.** — Lots belges : 1/2 lot à 17 fr., 1/2 à 17 fr. 15, 1/2 à 17 fr. 20, 2 à 17 fr. 25, 8 1/2 à 18 fr. Lots étrangers : 1 lot à 16 fr. 30, 1 à 17 fr. 50, 1 à 18 fr. 25.

**Gailletins.** — Lots belges : 1 lot à 21 fr. 90, 1 à 25 fr. Lots étrangers : 1 à 21 fr. 1 à 24 fr.

**Coke lavé.** — Lot belge : 1 lot à 29 fr.

**Briquettes.** — Type I. — Lots belges : 7 lots 1/2 à 17 fr. Lot étranger : 1 lot à 17 fr. 90.

**Briquettes.** — Type II. — Lots belges : 5 lots 1/2 à 18 fr. 75; 23 à 19 fr. Lots étrangers : 3 lots à 17 fr. 90, 4 à 18 fr. 45 (Zeebrugge), 4 à 18 fr. 55 (Zeebrugge).



**Grains lavés quart gras.** — *Lot belge*: 1 lot à 16 fr. 50. *Lot étranger*: 1 lot à 16 fr. 25.

**Grains lavés demi-gras.** — *Lo's belges*: 2 à 16 fr. 50, 2 à 18 fr. 1 *lot étranger* à 16 fr. 50.

**PRIX MOYENS SOUMISSIONNÉS AUX DERNIÈRES ADJUDICATIONS**  
par les Fournisseurs belges

*Menus, maigres et demi-gras.*

	26 Mai 1908	15 Sept. 1908	3 Mars 1909	12 Mai 1909	22 Sept. 1909	10 Mars 1910	
Type II. . . . .	(Charleroi) 13 05 (Liège) 12 97	11 98 11 95	9 70	9 63	9 75	11 33	Bruxelles.
Type III. . . . .	(Charleroi) 14 50 (Liège) 14 50	13 » 12 95	10 98	10 99	10 98	12 76	Bruxelles.
Type IV. . . . .	(Charleroi) 15 15 (Liège) 15 40	13 96 13 91	12 25	12 11	12 23	13 63	Bruxelles.
<i>Gras.</i>							
Type II. . . . .	(Charleroi) 15 50 (Liège) »	14 » 15 »	12 75	13 »	13 »	14 »	Bruxelles.
Forges. . . . .	(Liège) »	15 »	»	»	14 a 19 (1)	»	
Gailloteux. . . . .	(Charleroi) 20 » (Liège) 21 31	19 » 18 98	17 95	17 89	17 86	17 76	Bruxelles.
Gailloteux. . . . .	(Charleroi) 26 38 (Liège) 29 »	» »	23 925	24 41	»	23 45	Bruxelles.
Coke lavé. . . . .	(Charleroi) »	»	27 50	»	27 50	29 »	Bruxelles.
Charbon de four. . . . .	(Charleroi) 20 37	»	»	17 80	»	»	
Briquettes I. . . . .	(Charleroi) 19 50 (Liège) 19 50	17 50 16 75	16 »	16 »	16 »	17 »	Bruxelles.
Briquettes II. . . . .	(Charleroi) 21 50 (Liège) 21 25	19 43 18 50	18 »	17 93	17 88	18 95	Bruxelles.
Anthracite. . . . .			28 »	»	»	»	Bruxelles.
Petits grains lavés (1). . . . .			»	14 50	»	16 50	do
Moyens grains lavés (1). . . . .			»	20 37	»	17 25	do

Par suite de cette adjudication, les fines maigres s'établissent donc à 11<sup>f</sup>50, les quart-grasses à 13<sup>f</sup>, les demi-grasses de 13<sup>f</sup>75 à 14<sup>f</sup> et les briquettes de 17<sup>f</sup> à 19<sup>f</sup> suivant le type. Le type marine a été soumis le même jour par les charbonnages habituels à 24<sup>f</sup>50, soit également une hausse de 1<sup>f</sup> comme sur les autres types.

Les résultats ci-dessus viennent donc consacrer la hausse des charbons industriels. En foyers domestiques, les charbonnages, de concert avec les producteurs français viennent de décider une hausse générale de 1<sup>f</sup>. Pour les cokes, le syndicat a appliqué une hausse de 0<sup>f</sup>50 pour les livraisons supplémentaires qui seront demandées jusqu'à fin juin.

**Frets.** — On cote douane comprise, de Charleroi : Paris 8<sup>f</sup>30, Corbeil 8<sup>f</sup>80, Montereau 9<sup>f</sup>30, Montargis 9<sup>f</sup>55, Rouen 8<sup>f</sup>30, Compiègne 6<sup>f</sup>30, Ham 6<sup>f</sup>05, Saint-Quentin 6<sup>f</sup>05, Reims 6<sup>f</sup>50, Barle-Duc 7<sup>f</sup>50, Nancy 7<sup>f</sup>50, Épinal 8<sup>f</sup>.

De Mons à Paris 7<sup>f</sup>30.

De Liège à Paris 8<sup>f</sup>55, Charleville 4<sup>f</sup>75 à 5<sup>f</sup>, Reims 7<sup>f</sup>, Nancy 7<sup>f</sup>75, Épinal 8<sup>f</sup>.

De Gand, *La Navigation* donne Paris 7<sup>f</sup>25 à 7<sup>f</sup>50, Reims 6<sup>f</sup>75 à 7<sup>f</sup>, Auby 2<sup>f</sup>70 à 2<sup>f</sup>80, Lille 2<sup>f</sup>60 à 2<sup>f</sup>70, Roubaix 2<sup>f</sup>50 à 2<sup>f</sup>60.

**Fontes, fers et aciers.** — Le marché sidérurgique belge a perdu son ton maussade de ces temps derniers. Les ordres nouveaux arrivent avec le printemps et à part les feuillards et les rods qui ne font pas montre de grande activité, les produits finis sont bien demandés. En demi-produits, le Comptoir des Acieries belges vient de faire une hausse de 8<sup>f</sup>50 à la tonne, ce qui porte les lingots à 10<sup>f</sup>, les blooms à 11<sup>f</sup>50, les billettes à 11<sup>f</sup>9 et les largets à 12<sup>f</sup>150, avec ristourne d'usage pour certaines quantités. Les affaires en fonte sont calmes mais les prix se maintiennent bien.

On cote : la fonte d'affinage 73<sup>f</sup>50 en baisse de 1<sup>f</sup>50, la fonte de moulage 79<sup>f</sup> et la fonte Thomas 79<sup>f</sup> la tonne rendue. En produits finis, pour l'intérieur du pays ; barres en fer 14<sup>f</sup>52 à 15<sup>f</sup>, en

(1) Lots de composition différente.

acier 14<sup>f</sup> à 14<sup>f</sup>50, en baisse de 0<sup>f</sup>50, tôle d'acier 15<sup>f</sup>25 à 16<sup>f</sup>, poutrelles 14<sup>f</sup>75 ; à l'exportation : barres en fer 136<sup>f</sup>25 à 140<sup>f</sup>, en acier 136<sup>f</sup>25 à 140<sup>f</sup>, tôle d'acier 141<sup>f</sup>25 à 143<sup>f</sup>75, le cours nominal des poutrelles est de 132<sup>f</sup>50, celui des rails 131<sup>f</sup>25.

**ALLEMAGNE**

**Charbons.** — La production houillère de l'Empire allemand pendant le mois de janvier se résume ainsi :

	1909	1910
Charbon.....t.	42.010.745	42.425.893
Lignite.....t.	5.596.415	5.628.361
Coke.....t.	1.776.373	1.902.710
Briquettes de charbon	310.955	342.376
» lignite.	1.172.597	1.208.434

Du mouvement commercial allemand pendant le mois de janvier, nous extrayons les chiffres suivants :

	IMPORTATIONS		EXPORTATIONS	
	1909	1910	1909	1910
Charbon.....t.	509.153	603.572	1.734.924	1.789.986
Lignite.....t.	577.865	551.547	2.211	6.546
Coke de charbon..	54.684	62.157	270.223	302.257
Coke de lignite...	100	»	104	354
Briquettes de charbon...	6.711	7.665	60.842	85.027
— lignite.....	10.340	8.122	10.304	8.104

Le marché charbonnier de la Ruhr est de nouveau peu actif. En combustibles domestiques, il n'y a rien d'étonnant à ce que l'écoulement laisse à désirer, la température étant peu propice à la consommation. En combustibles industriels, la demande n'est, en général, pas mauvaise mais l'industrie sidérurgique ne paraît plus en aussi bonne posture, les nouveaux ordres ne viennent pas en grand nombre et on conçoit quelques inquiétudes du fait de la faiblesse du marché américain. En charbons à gaz, d'importants contrats ont été passés en Angleterre par des usines rhénanes qui semblent faire le grief au Kohlen-Syndikat de détenir un monopole. La demande en coke de haut-fourneau reste satisfaisante, celle de briquettes est toujours peu active. Pendant la période du 23 au 28 février 1910, la moyenne des expéditions, par jour ouvrable, des mines du bassin de la Ruhr s'est élevée à 22.865 wagons contre 22.414 pendant la période correspondante de 1909.

L'assemblée des adhérents du Kohlen-Syndikat a eu lieu le 17 mars. Du rapport du président, nous extrayons ce qui suit :

CHARBON	février 1909	février 1910
Production . . . . . en 1.000 t.	6.202	6.459
Écoulement total. . . . .	6.183	6.473
Écoulement syndical. . . . .	4.990	5.197
— en o/o du chiffre de participat.	82,96	86,20
COKE		
Écoulement total . . . . . t.	1.159.590	1.303.809
BRIQUETTES		
Écoulement total . . . . . t.	221.028	256.474

« L'écoulement en charbon a laissé fortement à désirer, par suite de la douceur de l'hiver et, contrairement à l'habitude, les dépôts sont restés bondés presque partout. L'écoulement en coke de haut-fourneau est très satisfaisant ; en briquettes les affaires prennent une bonne tournure ».

L'assemblée a en outre décidé, sur l'invite d'un groupe de mines pures, de constituer une commission qui aura pour but de préparer les voies et moyens propres à renouveler le syndicat.

**Frets. Ruhrort, 10 mars.** — Strasbourg 1 mk 25, Anvers 0 fl. 90, Paris 11<sup>f</sup>, Nancy 10<sup>f</sup>25.

**Fontes, fers et aciers.** — Le marché sidérurgique allemand, qu'on avait cru lancé tout à fait sur le chemin de la reprise présente maintenant des signes inquiétants. En face de la mauvaise tournure des affaires aux Etats-Unis, du flottement du



marché de la fonte en Grande-Bretagne, les acheteurs n'ont plus aucun entrain et la demande a pour ainsi dire cessé. Il y a encore de l'ouvrage dans les usines mais il ne faudrait cependant pas que cette situation dure encore quelque temps, car elle pourrait influencer défavorablement les cours qui, jusqu'ici n'ont pas encore été entamés.

Par suite de ces différends malaises, les négociations engagées pour la formation de syndicats ont pris une tournure défavorable: Celles en vue d'un syndicat de clouterie sont rompues, le renouvellement du syndicat des mines du Siegerland est fort compromis, le Syndicat des tubes est également en mauvaise posture par suite du refus de la firme Mannesmann d'en faire partie.

On cote à la Bourse de Dusseldorf: fonte Spiegel à 10-12 % de manganèse 78<sup>f</sup>75 à 81<sup>f</sup>25, fonte Thomas 68<sup>f</sup>75 à 70<sup>f</sup>, fonte de fonderie n° 1 78<sup>f</sup>75 à 81<sup>f</sup>25, fonte hématite 81<sup>f</sup>25 à 82<sup>f</sup>50, barres d'acier 137<sup>f</sup>50 à 143<sup>f</sup>75, barres de fer 162<sup>f</sup>50, grosses tôles d'acier 143<sup>f</sup>75 à 150<sup>f</sup>, tôles pour chaudières 156<sup>f</sup>25 à 162<sup>f</sup>50, tôles fines 171<sup>f</sup>875 à 178<sup>f</sup>125. Les poutrelles font 143<sup>f</sup>75 base Thionville, en hausse de 6<sup>f</sup>25.

Pendant le mois de janvier 1910, le Stahlwerksverband a expédié 267.900 t. de barres, 56.696 t. de fils, 80.455 t. de tôles, 7.480 t. de tubes et 39.994 t. de pièces de forges et de fonderie.

## GRANDE-BRETAGNE

**Charbons.**— Ci-dessous, en tonnes de 1.016 kilos, les chiffres des exportations de houille, coke et briquettes du Royaume-Uni, pendant le mois de février des années 1909 et 1910 :

DESTINATIONS	MOIS DE FÉVRIER	
	1909	1910
Russie. . . . .	32.272	22.268
Suède. . . . .	147.483	147.780
Norwège. . . . .	131.648	159.503
Danemark. . . . .	190.009	205.648
Allemagne. . . . .	427.628	500.555
Hollande. . . . .	139.398	157.639
Belgique. . . . .	164.180	125.203
France. . . . .	926.842	716.729
Portugal. . . . .	74.155	77.397
Espagne. . . . .	216.061	228.480
Italie. . . . .	788.030	621.940
Autriche-Hongrie. . . . .	125.840	55.267
Grèce. . . . .	42.266	49.862
Turquie. . . . .	31.196	36.296
Egypte. . . . .	222.441	212.706
Algérie. . . . .	63.157	87.910
Etats-Unis. . . . .	2.640	1.724
Chili. . . . .	48.989	55.646
Bésil. . . . .	82.401	142.139
Uruguay. . . . .	78.044	58.394
Républ. Argentine. . . . .	155.662	230.627
Gibraltar. . . . .	17.317	7.401
Malte. . . . .	37.703	36.561
Afrique du Sud anglaise. . . . .	3.978	3.158
Indes Anglaises. . . . .	65.448	18.609
Divers. . . . .	165.511	210.411
Total pour la houille. . . . .	4.380.299	4.170.473
— coke. . . . .	90.294	74.334
— briquettes. . . . .	124.830	107.542
Total général. . . . .	4.595.423	4.352.349
Total des 2 premiers mois. . . . .	9.089.927	8.759.829

Pendant le mois de février, l'Angleterre a envoyé en France 240.206 t. de charbons menus, 159.754 t. de tout-venant (non criblé) et 316.769 t. de gros charbon.

Les mauvais temps de février ont rendu la navigation sur mer très difficile et, comme le tableau ci-dessus le fait ressortir, les exportations britanniques s'en sont fortement ressenties.

Avec le beau temps, les affaires se sont améliorées et le marché est, en général, satisfaisant. Dans le nord de l'Angleterre, cependant, le calme n'est pas encore rétabli chez le personnel ouvrier et les acheteurs s'accommodent mal de cette situation précaire. Dans le Sud du Pays de Galles, on est toujours sous la menace d'une grève au 31 mars, mais on espère toujours qu'un accord se fera à la dernière minute entre patrons et ouvriers.

*Newcastle, 16 mars.* — Le marché s'est un peu amélioré mais l'agitation minière, qui se manifeste toujours par intermittences, fatigue les acheteurs qui n'osent s'engager pour de longs contrats. Malgré la concurrence allemande, d'importantes affaires ont été traitées: avec la Société Altos Hornos de Bilbao pour 250.000 t. de charbon à coke à 13<sup>f</sup>10 fb.; plusieurs lots de 10.000 t., 20.000 et 30.000 t. avec des usines à gaz de la Baltique; des marchés de coke de haut-fourneau de 22<sup>f</sup>50 à 23<sup>f</sup>10 rendu Middlesbrough. On cote meilleur Blyth 14<sup>f</sup>05 en hausse de 1<sup>f</sup>05, meilleur Tyne 14<sup>f</sup>05 en hausse de 0<sup>f</sup>85; seconde qualité Blyth 11<sup>f</sup>55 à 11<sup>f</sup>70 en hausse de 0<sup>f</sup>25, Tyne 12<sup>f</sup>80, Durham non criblé 12<sup>f</sup>50 à 13<sup>f</sup>10 en hausse de 0<sup>f</sup>30. Menus Blyth 7<sup>f</sup>80 en hausse de 0<sup>f</sup>65, menus Tyne 6<sup>f</sup>85 à 7<sup>f</sup>15, menus de forge 12<sup>f</sup>65 à 12<sup>f</sup>85 en hausse de 0<sup>f</sup>85. Meilleur charbon à gaz 14<sup>f</sup>05 en hausse de 0<sup>f</sup>45, seconde qualité 12<sup>f</sup>80 en hausse de 0<sup>f</sup>30, qualité spéciale 14<sup>f</sup>35. Charbon domestique 16<sup>f</sup>25. Charbon à coke 12<sup>f</sup>50 à 12<sup>f</sup>80 en baisse de 0<sup>f</sup>30, coke de fonderie 23<sup>f</sup>75 à 25<sup>f</sup>, coke de haut-fourneau 21<sup>f</sup>85 en baisse de 0<sup>f</sup>60, coke de gaz 18<sup>f</sup>10 à 18<sup>f</sup>75.

*Barnsley, 16 mars.* — Le marché des charbons de vapeur est toujours bien influencé du fait des troubles continuels dans les mines du Nord de l'Angleterre. Les mines obtiennent facilement le prix de 11<sup>f</sup>25 pour livraison de suite. En charbons domestiques, il y a plus de calme dans la demande mais en raison de l'approche des fêtes de Pâques les mines maintiennent leurs prix de 16<sup>f</sup>85 à 17<sup>f</sup>50 pour le meilleur charbon Silkstone, 15<sup>f</sup>30 à 15<sup>f</sup>60 pour le meilleur Barnsley et 13<sup>f</sup>10 à 13<sup>f</sup>75 par la seconde qualité. Cependant, pour cette dernière qualité, certains vendeurs, pour diminuer leurs stocks, se laissent aller à des concessions qui vont quelquefois jusque 1<sup>f</sup>. Les menus à coke sont toujours fort bien demandés de 5<sup>f</sup>90 à 6<sup>f</sup>25 et le coke non lavé est ferme de 14<sup>f</sup>65 à 15<sup>f</sup>.

*Cardiff, 16 mars.* — Avec le beau temps, les navires sont revenus en nombre au port et le marché a repris beaucoup d'activité. Les négociations entre patrons et ouvriers en vue de la nouvelle convention des salaires sont toujours en suspens; les avis sont partagés au sujet de l'issue du conflit, cependant beaucoup croient que, comme en juin dernier, c'est la onzième heure du dernier jour (31 mars) qui décidera. On n'observe donc pas encore beaucoup d'énerverment parmi les acheteurs qui discutent pied à pied les prix avec les mines. Celles-ci résistent et font leurs réserves au sujet du risque de grève pour tout marché livrable après le 1<sup>er</sup> avril. Toutes les qualités bénéficient d'une hausse qui va de 0<sup>f</sup>60 à 1<sup>f</sup>25.

En charbon de vapeur, la meilleure qualité fait 21<sup>f</sup>25 en hausse de 0<sup>f</sup>65, la seconde qualité 20<sup>f</sup>30 à 20<sup>f</sup>60 en hausse de 0<sup>f</sup>95, les qualités inférieures 19<sup>f</sup>30 à 19<sup>f</sup>60 en hausse de 0<sup>f</sup>95; les meilleurs menus font 11<sup>f</sup>35 à 12<sup>f</sup>50 en hausse de 1<sup>f</sup>65, les qualités inférieures 8<sup>f</sup>75 en hausse de 1<sup>f</sup>25; les noix lavées 17<sup>f</sup>50 à 18<sup>f</sup>40 en hausse de 0<sup>f</sup>60, les pois lavés 15<sup>f</sup> à 15<sup>f</sup>60. En charbons du Monmouthshire, la qualité Veine-Noire fait 19<sup>f</sup>65 à



20<sup>f</sup> en hausse de 0<sup>f</sup>65, la qualité Vallée-Ouest 18<sup>f</sup>75 à 19<sup>f</sup>05 en hausse de 0<sup>f</sup>60 et la qualité Vallée-Est 17<sup>f</sup>50 à 18<sup>f</sup>10 en hausse de 0<sup>f</sup>30. En charbons domestiques, les meilleures sortes valent 22<sup>f</sup>50 à 22<sup>f</sup>80 en baisse de 0<sup>f</sup>60. En qualité Rhondda, toutefois, il y a peu de variations, on cote n° 3 : gros 21<sup>f</sup>25 à 21<sup>f</sup>55 en hausse de 0<sup>f</sup>30, tout-venant 16<sup>f</sup>85, menus 12<sup>f</sup>50 en hausse de 0<sup>f</sup>65 ; n° 2 : gros 16<sup>f</sup>85, tout-venant 13<sup>f</sup>10 à 13<sup>f</sup>75 en hausse de 0<sup>f</sup>65, menus 10<sup>f</sup> en hausse de 0<sup>f</sup>65. Les briquettes valent 20<sup>f</sup>. Le coke est plutôt un peu plus faible : le coke de fonderie fait 27<sup>f</sup>50, et le spécial Hood's Merthyr 33<sup>f</sup>75.

*Swansea, 16 mars.* — Il y a de l'amélioration sur le marché de l'antracite qui a profité d'arrivées de navires plus nombreuses. On cote : meilleur gros pour malterie 28<sup>f</sup>75 à 30<sup>f</sup>, seconde qualité 26<sup>f</sup>25 à 27<sup>f</sup>50, Big vein gros 21<sup>f</sup>25 à 23<sup>f</sup>10 en hausse de 1<sup>f</sup>25, Veine rouge 17<sup>f</sup>15 à 18<sup>f</sup>10 en hausse de 0<sup>f</sup>30, gailleterie à la machine 27<sup>f</sup>50 à 28<sup>f</sup>75, noix de France 31<sup>f</sup>25 à 33<sup>f</sup>10 en hausse de 1<sup>f</sup>25.

**Sous produits de la distillation de la houille.** — *Marché de Londres.* — Marché ferme ; forte hausse sur le sulfate d'ammoniaque. Benzol 90 % 0<sup>f</sup>73, benzol 50 % 0<sup>f</sup>83, totuol 1<sup>f</sup>04, solvant naphtha 1<sup>f</sup>40 à 1<sup>f</sup>50, créosote 0<sup>f</sup>23, le gallon pris à l'usine. Brai 38<sup>f</sup>75 à 39<sup>f</sup>35 la tonne fb. Sulfate d'ammoniaque 298<sup>f</sup>40 à 300<sup>f</sup> la tonne fb. moins 2 1/2 %.

**Frets.** — L'activité est satisfaisante sur le marché des frets mais une plus grande abondance de navires a fait baisser les cours. On a coté pendant la quinzaine écoulée :

De Tyne : Pauillac 2.100 t. à 5<sup>f</sup>45, Bordeaux 2.350 t. à 5<sup>f</sup>30, Rouen 1.300 t. à 5<sup>f</sup>90, 2.400 t. à 5<sup>f</sup>45, Anvers 1.500 t. à 4<sup>f</sup>65, Calais 2.500 t. à 4<sup>f</sup>45, Le Havre 1.100 à 5<sup>f</sup>, Boulogne 2.300 t. à 4<sup>f</sup>50, Monaco 1.500 t. à 9<sup>f</sup>65, Bordeaux 2.200 t. à 5<sup>f</sup>30, Saint-Nazaire 2.400 t. à 5<sup>f</sup>15.

De Cardiff : Le Havre 1900 t. à 5<sup>f</sup>, 2.300 t. à 5<sup>f</sup>30, Alger 1800 t. à 8<sup>f</sup>, 2.900 t. à 7<sup>f</sup>75, Marseille 3.500 t. à 9<sup>f</sup>, 3.800 t. à 8<sup>f</sup>50, 1.300 t. à 8<sup>f</sup>75, Rouen 1.100 t. à 6<sup>f</sup>55, Oran 1.800 t. à 7<sup>f</sup>75, Brest 2.250 t. à 5<sup>f</sup>, Saint-Servan 1.600 t. à 5<sup>f</sup>30, Honfleur 1.250 t. à 5<sup>f</sup>45, Saint-Nazaire 1.500 t. à 5<sup>f</sup>50, 2.800 t. à 5<sup>f</sup>25, Bordeaux 2.400 t. à 6<sup>f</sup>, Alger 5.000 t. à 7<sup>f</sup>75, 2.600 t. à 8<sup>f</sup>, Marseille 3.200 t. à 9<sup>f</sup>125, 3.100 t. à 9<sup>f</sup>, Nantes 2.200 t. à 5<sup>f</sup>75, Sables 1.450 t. à 5<sup>f</sup>50, Dieppe 1.100 t. à 5<sup>f</sup>30.

De Hartlepool à Calais 2.800 t. à 4<sup>f</sup>50.

De Blyth : Le Havre 1.250 t. à 5<sup>f</sup>, Rouen 1.200 t. à 6<sup>f</sup>25, Cherbourg 1.000 t. à 5<sup>f</sup>90, Bordeaux 2.200 t. à 5<sup>f</sup>30.

De Fife-Port à Dieppe 1.200 t. à 5<sup>f</sup>30.

De Wear : Pauillac 2.100 t. à 5<sup>f</sup>45, Bordeaux 2.500 t. à 5<sup>f</sup>30, Bayonne 3.000 t. à 5<sup>f</sup>60.

De Newport : Alger 2.200 t. à 8<sup>f</sup>, Marseille 3.500 t. à 9<sup>f</sup>, 4.000 t. à 9<sup>f</sup>25.

De Swansea : Cherbourg 900 t. à 6<sup>f</sup>25, Alger 1.800 t. à 8<sup>f</sup>.

**Fontes, fers et aciers.** — *Middlesbrough.* — Les affaires se sont améliorées sur le marché de la fonte Cleveland, les expéditions s'accroissent sans cesse et sont jusqu'ici plus élevées que celles de la période correspondante de 1909. Il y a toutefois très peu de changement dans les prix. On cote la fonte G M B n° 3 64<sup>f</sup>50 en hausse de 0<sup>f</sup>45, la fonte de moulage n° 63<sup>f</sup>25 en hausse de 0<sup>f</sup>40, la fonte d'affinage 62<sup>f</sup>50, la fonte truitée 61<sup>f</sup>85 en baisse de 0<sup>f</sup>30, la fonte blanche 61<sup>f</sup>85 en baisse de 0<sup>f</sup>30. La hématite reste fermement tenue à 81<sup>f</sup>25 les numéros mélangés.

En produits finis, il y a plus d'activité dans les articles d'acier que dans les articles de fer ; les cours sont stationnaires.

On cote : barres de fer ordinaires 175<sup>f</sup>, tôles de fer pour navires 150<sup>f</sup> à 156<sup>f</sup>25, cornières de fer pour navires 175<sup>f</sup>, barres d'acier 156<sup>f</sup>25, tôles d'acier pour navires 156<sup>f</sup>25, cornières d'acier pour navires 146<sup>f</sup>85, poutrelles 156<sup>f</sup>25, le tout moins 2 1/2 %/. Les rails lourds d'acier 134<sup>f</sup>35 net aux usines.

## BULLETIN FINANCIER

COUPONS ANNONCES. — 31 Mar. — Lens (action) coupon n° 11, brut 20 fr., net : nom., 19 fr. 20, port. 18 fr. 13. — Lens (dixième), coup. n° 11, brut 2 fr., net : nom. 1 fr. 92, port. 1 fr. 81. — Courrières, coupon n° 53, brut 20 fr., net : nom. 19 fr. 20, port. 17 fr. 325

### Tableau des cours des Obligations de Charbonnages à Lille, au 17 mars 1910.

Titres émis	Valeur nominale	Cours actuel	Revenu annuel
4.000 Albi 1906 . . . . . p.	500	505	20 »
8.000 Aniche 1898 . . . . . p.	500	505	20 »
12.000 » 1903 . . . . . p.	500	504 25	20 »
12.000 Aniche 1906 . . . . . p.	500	506	20 »
10.000 Béthune 1877 . . . . . p.	500	440	15 »
8.500 — 1903 . . . . . p.	500	505	20 »
16.750 — 1905 . . . . . p.	400	380	15 »
3.000 Carvin 1904 . . . . . p.	500	506 50	20 »
2.500 Clarence 1903 . . . . . p.	500	460	20 »
999 Crespin-Nord, 1 <sup>re</sup> hypothèque . . . . . p.	500	445	25 »
2.000 — 2 <sup>e</sup> hypothèque . . . . . p.	500	450	25 »
7.200 Dourges 1894 et 1897 . . . . . p.	500	505	20 »
11.500 Dourges 1907 . . . . . p.	500	505	20 »
6.000 Drocourt 1894 . . . . . p.	500	508 25	20 »
6.000 — 1895 . . . . . p.	500	508 25	20 »
8.000 — 1905 . . . . . p.	500	502	20 »
4.000 Escarpelle 1894 . . . . . p.	500	508	23 50
24.000 — 1904, 1907 et 1909 . . . . . p.	500	494	20 »
3.500 Ferfay 1903 . . . . . p.	500	494 50	21 »
3.000 Flines-les-Raches 1898 . . . . . p.	500	390	20 »
10.000 Liévin 1906 . . . . . p.	500	501	20 »
6.000 — 1907 . . . . . p.	500	505	20 »
11.470 Marles 1893 . . . . . n.	500	504	20 »
28.000 — 1906 et 1909 . . . . . p.	500	502 50	20 »
3.000 Nord d'Alais 1905 . . . . . p.	500	475	22 50
5.900 Ostricourt 1897 . . . . . p.	500	498	20 »
10.000 — 1905 . . . . . p.	500	498	20 »
2.000 Thivencelles 1908 . . . . . p.	500	492 50	20 »
2.102 Vicoigne 1901 . . . . . p.	500	508	20 »

## MINES DE CHAMPAGNAC

Les bénéfices nets de l'exercice 1908-1909, se sont élevés à 363.324 fr. 05, en diminution de 36.916 fr. 65 sur ceux de l'exercice précédent qui étaient de 400.240 fr. 70. Ce fléchissement des bénéfices est dû à la diminution de l'extraction, d'une part et à la baisse des prix de vente des charbons, d'autre part.

L'extraction n'a été que de 137.146 tonnes de charbon brut, en diminution de 4.376 tonnes, soit 3 %/, sur celle de l'exercice précédent ; elle a laissé un produit brut de 657.726 fr. 56.

Le rapport du conseil signale que l'installation de la batterie de fours à coke, qui avait été poursuivie avec activité, a pu être terminée au moment où la baisse des cours des charbons rendait sa mise à feu opportune. Les fours, qui ont été allumés le 16 août dernier, produisent un coke métallurgique très dur ayant donné de très bons résultats aux essais.

Le conseil espère que l'exercice en cours se ressentira des effets de cette nouvelle exploitation. Dès maintenant toute la production de 1910 est placée dans les différentes industries de la région à des prix plus rémunérateurs que ceux auxquels aurait été vendu le charbon sous forme de menus lavés ou de briquettes. Au cours de l'exercice, il a été dépensé 295 962 fr. 89 pour gros travaux, dont 221.128 fr. 54 pour les fours à coke.

Le dividende a été fixé à 55 fr., comme précédemment, sur



lequel un acompte de 20 francs avait été payé en juin ; la distribution de ce dividende absorbait 242.000 francs. Déduction faite de la dotation de la réserve légale et des attributions statutaires, il restait un solde disponible de 67.884 fr. 20 que l'assemblée du 24 décembre dernier a décidé de porter à la réserve de prévoyance.

Les bilans des deux derniers exercices se comparent ainsi :

Bilans au 30 Juin			
Actif :	1908	1909	
En caisse et banque . . . . .	48.745 12	32.606 90	
Effets à recevoir . . . . .	141.090 »	134.164 95	
Valeurs mobilières . . . . .	430.447 16	430.393 39	
Chevaux et voitures . . . . .	33.940 »	28.750 »	
Approvis. et stocks . . . . .	405.163 95	414.174 10	
Ateliers (tr. en cours) . . . . .	15.516 03	9.245 82	
Avances au fisc . . . . .	5.832 55	6.368 05	
Débiteurs . . . . .	129.178 97	115.963 89	
Litigieux . . . . .	25.030 45	22.813 99	
Concessions . . . . .	1.200.000 »	1.200.000 »	
Propriétés, usines, puits, instal. div. . . . .	2.127.135 49	2.723.845 61	
	4.562.079 79	4.848.326 70	
Passif :	1908	1909	
Capital-actions . . . . .	2.200.000 »	2.200.000 »	
Réserve statutaire . . . . .	126.830 85	146.842 85	
Réserve prévoyance . . . . .	447.019 80	574.714 30	
Réserve spéciale . . . . .	160.731 56	182.721 14	
Comptes crédit. div. . . . .	383.772 10	466.641 39	
Pertes prés. s. litig. . . . .	46.952 65	17.550 84	
Amortissements divers . . . . .	646.632 13	646.532 13	
Dépréciat. val. mobilières . . . . .	25.000 »	45.000 »	
Provision p. gr. tra. . . . .	125.000 »	205.000 »	
Profits et Pertes :			
Bénéfice net de l'exercice . . . . .	400.240 70	363.324 05	
	4.562.079 79	4.848.326 70	

## CHARBONNAGES DES GRAND-CONTY ET SPOINIS

### Bilan au 31 décembre.

Actif.	1909	1908	1907
Immobilisé . . . . . fr.	3.516.725	3.439.263	3.353.935
Réalizable et disponible . . . . .	1.082.226	1.408.218	1.407.876
Totaux . . . . .	4.598.951	4.847.481	4.761.811
Passif			
Envers la Société : capital, réserves et prévisions . . . . . fr.	3.590.025	3.300.000	3.300.000
Envers les tiers : créanciers . . . . .	740.670	734.969	799.038
Bénéfices . . . . .	268.256	507.512	664.773
Totaux . . . . .	4.598.951	4.542.481	4.763.811
Valeur des charbons extraits . . . . . fr.	2.227.567	1.009.768	974.784
Autres frais . . . . .	831.043	1.199.025	681.487
Amortissements . . . . .	—	—	33.779
Dividende . . . . . fr.	15 »	20 »	35 »

(Moniteur des Intérêts Matériels).

## CHARBONNAGES DE MONCEAU-BAYEMONT ET CHAUW-A ROC

### Bilan au 31 Décembre

Actif	1909	1908	1907
Immobilisé . . . . . Fr.	1.708.831	1.699.579	1.681.019
Réalizable : magasins . . . . .	207.216	373.926	377.119
Id. débiteurs . . . . .	833.997	950.879	1.031.724
Disponible : caisses, banquiers et portefeuille . . . . .	812.597	818.715	817.639
Totaux . . . . . Fr.	3.707.641	3.852.099	3.907.501
Passif			
Envers la Société : capital . . . . . Fr.	2.000.000	2.000.000	2.000.000
— réserves . . . . .	1.222.915	1.218.847	1.112.004
Envers les tiers : créditeurs . . . . .	176.246	181.603	164.285
Bénéfices . . . . .	301.480	451.649	631.212
Totaux . . . . . Fr.	3.707.641	3.852.099	3.907.501
Dividende par action . . . . . Fr.	22 50	35 »	45 »

(Moniteur des Intérêts matériels.)

## Liste des derniers Brevets d'Invention français concernant les Mines

- 408.499. *Société Grono et Stöcker*. Appareil pour extinction du coke incandescent.
- 408.608. *Müller*. Brûleur pour tuyères de fours à coke.
- 408.683. *Gebrüder Kämpfe G. m. b. H.* Porte pour four à coke.
- 408.769. *Knutson*. Dispositif automatique de déchargement pour charbon.
- 408.910. *Ely et Rollason*. Perfectionnements au traitement du coke destiné à servir de combustible dans les foyers ouverts.
- 408.925. *Burgess et Hepworth*. Perforatrices.
- 408.977. *Hughes*, Perfectionnements aux mèches pour perforatrices.
- 408.979. *Hermödsson*. Parachute.
- 408.980. *Morineau et Morineau*. Nouvelle méthode de sondage des alluvions par le vide.
- 408.987. *Bettington*. Perfectionnements apportés aux appareils pour pulvériser le charbon et autres matières.
- 409.062. *Schou*. Pompe sans espace nuisible.
- 409.460. *Turcat et Mery*. Locomotive à moteur à explosion pour mines.
- 409.496. *Miner Engineering Co.* Ventilateur.
- 409.553. *The Carbon Coke Co Ltd.* Perfectionnements apportés à la fabrication du coke.
- 409.596. *Tuilhade*. Benne automatique pour le déchargement des charbons.
- 409.625. *Peter*. Transporteur aérien.
- 409.663. *Worth et Société Worth Mackensie et Cie Ltd.* Perfectionnements aux machines d'extraction pour houillères.

## ADJUDICATIONS ANNONCÉES

22 MARS. Epinal. Fourniture à la direction d'artillerie et de la Justice de paix d'Epinal. Charbon en briquettes : 19<sup>e</sup> 200 tonnes, 20<sup>e</sup> charbon en briquettes 200 tonnes, 21<sup>e</sup> charbon de terre de forge 5 tonnes. Demandes d'admissions à la direction d'artillerie d'Epinal pour le 21 mars. Réadjudication éventuelle en cas d'insuccès le 26 avril. Charges et pièces à communiquer.

21 MARS. Montpellier. Fourniture charbon de terre et de coke. Pour plus de détails voir les affiches apposées et consulter le cahier des charges dans les sous-intendances du 10<sup>e</sup> corps d'armée.

22 MARS. Mans. Mairie. Fourniture de charbon de terre et de coke nécessaires aux corps de troupes de la 4<sup>e</sup> région et au prytanée militaire de la Flèche, du 1<sup>er</sup> avril 1910 au 31 mars 1911.

23 MARS. Tulle. Fourniture à la Manufacture nationale d'armes de Tulle, à la Mairie de Tulle, 2400 t. de combustibles en briquettes en 8 lots de 300 t. chaque, à livrer à la Manufacture d'armes de Tulle. Les pièces exigées des soumissionnaires et les échantillons devront parvenir à la Manufacture le 19 février 1910. L'ouverture du concours d'échantillons aura lieu le 19 février 1910, la séance préparatoire d'admissions à concourir aura lieu le 16 mars 1910, il sera éventuellement procédé le 7 mai 1910, à 2 heures du soir, à la réadjudication du ou des lots, au cas où ils ne seraient pas adjugés à la première séance. Les candidats admis pour l'adjudication seront également admis à concourir à la séance de réadjudication, sans qu'ils aient à produire une nouvelle déclaration d'intention de soumissionner, les candidats nouveaux qui désireraient prendre part à la réadjudication devront faire parvenir au Membre technique les pièces exigées ainsi que leur échantillon, pour le 9 avril 1910, terme de rigueur. L'ouverture du concours d'échantillons aura lieu le 9 avril 1910, la séance préparatoire d'admission à la séance de réadjudication aura lieu le 30 avril 1910, à 2 heures du soir, à la Mairie de Tulle, pour tous autres renseignements consulter les affiches.

23 MARS. Epinal. Fourniture de charbon de terre, coke, à livrer à la place d'Epinal et aux forts en dépendant, renseignements à la 1<sup>re</sup> Sous-Intendance militaire, 33, rue Thiers.

23 MARS. Paris. Fourniture à l'établissement central du matériel de la Télégraphie Militaire, Hotel des Invalides, lot unique de 10.000 k.



TABLEAU des derniers cours des valeurs minières et métallurgiques de France au 17 Mars  
L. Lille; P. Paris; Ly. Lyon; M. Marseille; B. Bruxelles.

ACTIONS						ACTIONS					
TITRES créés	TITRES en circulat.	Valeur nominale	DESIGNATION DES VALEURS	COURS	Dernier dividende	TITRES créés	TITRES en circulat.	Valeur nominale	DESIGNATION DES VALEURS	COURS	Dernier dividende
CHARBONNAGES						BOUCHES DU RHÔNE					
30.000	30.000	1 30 t.p.	Albi.....	L 240 ..	1908 brut 8 ..	"	36.000	100	Roche-la-Molière.....	— 1.700 ..	1908 brut 80
72.000	62.240	"	Aniche (210 <sup>e</sup> de denier).....	L 1.960 ..	08-09 net 60 ..	80.000	80.000	1/80.000	Saint-Etienne.....	Ly 454 ..	1908 brut 25
28.800	28.800	1/28.800	Anzin (centième de denier).....	L 8.650 ..	1908 brut 380 ..	5.000	5.000	500 t.p.	Thivencelles.....	L 1.305 ..	1908 brut 25 ..
30.000	30.000	500 t.p.	Blanzay.....	L 1.790 ..	1908 brut 80 ..	80.000	80.000	1/80.000	Vicoigné-Nœux (20 <sup>e</sup> act. prim.)	L 1.725 ..	08-09 brut 62 50
6.400	6.400	500 t.p.	Bouble.....	Ly 1.231 ..	1908 brut 45 ..	"	"	1/80.000	Vicoigné-Nœux (200 act. prim.)	— 173 50	08-09 brut 6 25
8.400	8.400	500	Bonches-du-Rhône.....	M 1.320 ..	1908 net 50 ..	Forges, Hauts-Fourneaux, Acieries					
300.000	300.000	1/300.000	Bruay (100 <sup>e</sup> act. prim.).....	L 1.243 ..	08-09 brut 45 ..	12.000	12.000	250 t.p.	Acieries de Firminy.....	Ly 1.352 ..	08-09 59 ..
"	"	"	Bruay (1000 <sup>e</sup> act. prim.).....	— 123 ..	08-09 brut 4 50	30.000	30.000	500 t.p.	— de France.....	P 685 ..	08-09 25 ..
18.000	17.000	1/18.000	Béthune (6 <sup>e</sup> act. prim.).....	L 5.545 ..	08-09 brut 170 ..	48.000	48.000	500 t.p.	— de Longwy.....	P 1.400 ..	07-08 50 ..
"	"	"	Béthune (300 <sup>e</sup> act. prim.).....	— 111 25	08-09 brut 3 40	"	"	"	— de St-Etienne.....	Ly 1.605 ..	08-09 65 ..
7.000	7.000	500 t.p.	Campagnac.....	L 275 50	1903 ..	13.500	13.500	500 t.p.	Alais (Forges) (ord.).....	— 114 ..	08-09 ..
23.200	23.200	1/23.200 t.p.	Carmaux.....	P 2.295 ..	1908 brut 100 ..	2.000	2.000	1.000	Aubrives-Villerupt.....	B ..	08-09 20 ..
3.945	"	500 t.p.	Carvin.....	L 3.620 ..	08-09 brut 150 ..	1.800	1.800	500	Biache-St-Waast.....	L 3.815 ..	08-09 170 ..
"	"	1/19.725	Carvin (5 <sup>e</sup> act. prim.).....	L 730 ..	08-09 brut 39 ..	37.000	37.000	500	Chasse (Fonderies).....	Ly 1.535 ..	08-09 60 ..
20.000	20.000	1/20.000	Clarence (La).....	L 510 ..	1908 ..	24.134	24.134	500	Châtillon-Commentry.....	P 1.455 ..	07-08 brut 60 ..
60.000	60.000	1/60.000	Courrières (30 <sup>e</sup> act. prim.).....	L 3.665 ..	1908 brut 80 ..	75.000	75.000	500 t.p.	Commentry-Fourchambault.....	P 1.455 ..	08-09 brut 60 ..
70.000	70.000	125 t.p.	Crespin.....	L 107 ..	1908 ..	24.000	24.000	500 t.p.	Creusot.....	P 1.955 ..	08-09 brut 75 ..
18.220	18.220	200	Douchy.....	L 1.130 ..	1908 brut 50 ..	4.800	4.800	250 t.p.	Denain-Anzin.....	L 2.230 ..	1908 brut 60 ..
130.000	130.000	1/130.000	Dourges (action).....	L 395 50	1908 brut 12 ..	2.200	2.200	500 t.p.	Tôleries de Louvroil.....	B ..	08-09 ..
3.500	3.500	1.000 t.p.	Drocourt.....	L 719 ..	08-09 brut 120 ..	24.000	24.000	500 t.p.	Espérance, à Louvroil (ord.)	B ..	08-09 net 120 ..
"	"	"	Drocourt (10 <sup>e</sup> act. prim.).....	— 730 ..	08-09 brut 12 ..	37.483	37.483	"	Forges, Acieries, Nord et Est	P 2.250 ..	07-08 85 ..
2.400	2.400	1/2.400	Epinac.....	P 1.300 ..	08-09 brut 88 50	"	"	"	Franche-Comté.....	Ly 167 ..	08-09 ..
28.865	28.865	400	Escarpelle (1/5 act. prim.).....	L 1.050 ..	08-09 net 35 ..	8.000	8.000	500	Horme et Buire (nouveau).....	— 241 50	1909 12 50
21.000	21.000	1/21.000	Ferfay.....	L 535 ..	08-09 ..	5.000	5.000	500 t.p.	La Chalassière.....	— 595 ..	08-09 35 ..
6.000	6.000	500	Ferques.....	L ..	1908 ..	32.000	32.000	500	Marine-Homécourt.....	P 1.589 ..	08-09 55 ..
30.000	30.000	100	Flins-lez-Raches.....	— 77 50	08-09 ..	2.925	2.925	700 t.p.	Micheville (Acieries).....	P 1.455 ..	08-09 brut 50 ..
"	"	250 t.p.	Grand-Combe.....	M 1.785 ..	1908 net 75 ..	4.250	4.250	1.000	Pont-à-Mousson.....	— ..	08-09 net 182 25
300.000	300.000	1/300.000	Lens (centième act. prim.).....	L 1.124 ..	08-09 brut 42 ..	18.000	18.000	500 t.p.	Saulnes.....	B 5.500 ..	1908 brut 200 ..
"	"	"	Lens (millième).....	L 112 50	08-09 brut 4 20	8.000	8.000	500 t.p.	Levallois-Mauberge.....	L ..	1908 25 ..
29.160	29.160	1/29.160	Liévin (1/10 <sup>e</sup> act. prim.).....	— 47,0 ..	08-09 net 130 ..	"	"	"	Villerupt-Laval-Dieu.....	B ..	08-09 15 ..
"	"	"	— (1/300 <sup>e</sup> act. prim.).....	— 157 75	08-09 net 4 33	ATELIERS DE CONSTRUCTION					
12.000	12.000	500 t.p.	Ligny-les-Aires.....	— 6 3 ..	1908 brut 25 ..	Chantiers de la Gironde.....					
80.000	80.000	1/80.000	Loire.....	L 230 ..	1908 brut 14 ..	— de la Loire.....					
32.000	32.000	"	Marles 70 0/0 (20 <sup>e</sup> act. pr.).....	L 3.520 ..	1908 brut 148 30	32.000	32.000	500	Dyle et Bacalan.....	P 636 ..	08-09 brut 35 ..
"	"	"	Marles 70 0/0 (40 <sup>e</sup> act. pr.).....	— 176 ..	1908 brut 7 41	"	"	500	Fives-Lille.....	P 791 ..	08-09 30 ..
16.000	16.000	"	— 30 0/0 (20 <sup>e</sup> act. pr.).....	— 2.755 ..	1908 brut 121 35	"	"	500	Forges de la Méditerranée.....	P 1.340 ..	1908 55 ..
20.000	20.000	500	Meurchin.....	— 2.844 ..	08-09 brut 140 ..	"	"	500	Nord de la France.....	B 1.400 ..	08-09 66 10
80.000	80.000	1/80.000	Montrambert.....	Ly 705 ..	1908 brut 40 ..	"	"	500 t.p.	Levallois-Perret.....	P 134 ..	1908 5 ..
20.000	20.000	200 t.p.	Nord d'Alais.....	L 305 ..	07-09 ..	17.000	17.000	500	Franco-Belge (matériels).....	B 1.205 ..	08-09 brut 55 ..
6.000	6.000	500 t.p.	Ostercourt.....	L 3.255 ..	08-09 brut 50 ..	16.000	16.000	500			
"	"	100 t.p.	Peronnière (La).....	Ly 615 ..	1908 brut 33 ..						
26.650	26.650	100 t.p.	Rive-de-Gier.....	— 23 ..	1908 ..						
12.000	12.000	500	Rochebelle.....	— 330 ..	1908 brut 17 50						

Lille, le 17 mars. — La Bourse est très bien influencée par les annonces de hausse de combustibles. Par suite de la hausse à l'adjudication des combustibles pour le chemin de fer de l'Etat belge, les charbonnages français ont décidé de faire une hausse de 1 fr., au lieu de celle de 0 fr. 50 décidée il y a 15 jours, sur les combustibles industriels; en foyers domestiques la hausse est décrétée aussi et elle sera de 1 à 2 fr., suivant les qualités. Mais toutes ces hausses ne s'appliqueront pas à la région de Paris et celle concernant les combustibles industriels ne s'appliquera que sur un tonnage relativement restreint, puisque la plus grosse partie des marchés a été renouvelée aux anciens prix. Il s'ensuit donc que l'exercice 1909-1910 ou 1910 de nos compagnies profitera peu de cette hausse et il serait fort sage, pour la Bourse, d'en tenir compte. Surtout que les cours actuels des titres sont à des niveaux très élevés, et même exagérés pour la plupart.

Aniche gagne 40 fr. à 1960. Anzin 90 fr. à 8650. Bruay reprend vigueur: l'entier augmente de 22 fr. à 1223, le 10<sup>me</sup> de 1 fr. 50 à 123. Bethune est mieux tenu: l'entier s'améliore de 95 fr. à 5345, le 50<sup>me</sup> de 2 fr. 75 à 111,25. Carvin est toujours très en faveur: l'entier hausse de 120 fr. à 3620, le 5<sup>me</sup> de 25 fr. à 73. La Clarence fléchit de 6 fr. à 510. Courrières gagne encore 115 fr. à 3665; le 3<sup>me</sup> acompte du dividende de 1909 et de 20 fr. égal à celui correspondant de 1908. Crespin progresse de 2 fr. à 107. Douchy recule de 5 fr. à 1180. Dourges progresse de 5 fr. 50 à 395,50. Drocourt profite de l'étroitesse de son marché et monte brusquement de 340 fr. à 7190, le 10<sup>me</sup> de 42 fr. à 73. Escarpelle est en plus-value de 30 fr. à 1030. Ferfay de 10 fr. à 535. Flins-lez-Raches rétrograde de 2 fr. 50 à 77,50. Lens a toujours un marché très actif: l'entier bénéficie de 29 fr. à 1124, le 10<sup>me</sup> de 3 fr. 50 à 112,50.

Liévin trouve un peu plus d'amateurs: l'entier s'avance de 51 fr. à 4750, et le 10<sup>me</sup> de 2 fr. 75 à 157,75. Ligny-les-Aires est en hausse de 1 fr. à 673. Le groupe Marles est très actif quoique le bruit court que le dividende serait diminué; la part 70 % est en gain de 135 fr. à 3520, le 20<sup>me</sup> de 4 fr. 50 à 176, la part 30 % de 151 fr. à 2755. Meurchin progresse de 44 fr. à 2844. Ostercourt de 60 fr. à 3255. Thivencelles est sans changement à 1305. Vicoigné-Nœux augmente de 5 fr. à 1725, le 10<sup>me</sup> de 1 fr. 50 à 173,50.

Ferques: l'affaire serait sur le point de se reconstituer, le capital nécessaire est réuni presque complètement. La faiblesse persiste sur les valeurs des charbonnages du Centre et de la Loire.

Albi est inchangé à 240; l'extraction de 1909 s'est élevée à 228.500 t. contre 160.032 t. en 1908 (grève). Blanzay gagne 3 fr. à 4790; l'extraction de 1909 est en très légère diminution. La Bouble augmente de 41 fr. à 1231; l'exercice 1909 a produit un bénéfice de 821.213 fr. contre 765.293 fr. en 1908; avec le rapport de 1908, le solde disponible s'élève à 860.696 fr., un dividende de 50 fr. au lieu de 45 fr. précédemment sera proposé à l'assemblée du 23 mars.

Bouches du Rhône est sans changement à 1320. Campagnac hausse de 4 fr. à 275,50; nous croyons savoir que la Société des Acieries de France a abandonné le procès qu'elle avait engagé contre Campagnac; quant à celui intenté par un groupe d'actionnaires, ce groupe l'a perdu en 1<sup>re</sup> instance. Carmaux est en gain de 65 fr. à 2295; l'extraction de 1909 est, à 4500 t. près, la même que celle de 1908. Epinac hausse de 25 fr. à 1.800; la production de 1909 a été de 161.360 t. contre 157.129 t. en 1908. La Grand-Combe recule de 10 fr. à 1785; l'extraction de 1909 s'est élevée à 876.000 t. contre 866.000 t. en 1908.

Loire bénéficie de 5 fr. à 230, l'extraction a fléchi de 34.782 t. ou près de 5 %; le Conseil d'administration a décidé de proposer un dividende de 10 fr. contre 14 fr. en 1908. Montrambert est en baisse de 10 fr. à 705; l'extraction de 1909 s'est élevée à 661.870 t. contre 679.860 t. en 1908. Les bénéfices de 1909 ne s'élèvent qu'à 3.508.813 fr. au lieu de 4.663.708 fr. en 1908. Nord d'Alais n'a pu conserver le gain réalisé pendant la quinzaine dernière, il lâche 22 fr. à 305; l'extraction de 1909, pour la concession de Saint-Martin de Valgagnes, a été de 47.866 t. au lieu de 49.569 t. en 1908; on sait que c'est dans cette concession que la société doit exécuter la plus grande partie de son programme de travaux nécessaires pour l'augmentation de l'extraction; ce programme est actuellement en bonne voie de réalisation. La Peronnière progresse de 3 fr. à 615; l'extraction de 1909 a été de 204.548 t. au lieu de 225.794 t. en 1908; Rive-de-Gier diminue de 1 fr. à 23; l'extraction a augmenté de 50 % en 1909 par rapport à 1908. Rochebelle recule de 5 fr. à 300; la production de 1909 n'a été que de 251.525 t. contre 267.303 t. en 1908; on parle d'un dividende de 12 fr. 50 au lieu de 17 fr. 50 précédemment. Roche-la-Molière recule de 20 fr. à 1700; l'extraction a augmenté de 16.500 t. ou 2 0/0, la production d'agglomérés et de coke est stationnaire. Saint-Etienne hausse de 3 fr. à 454; l'extraction de 1909 a été de 679.731 t. soit une augmentation importante de 34.939 t., la production d'agglomérés est en progrès de 10 0/0, mais celle de coke a fléchi de 11 0/0.

Mines de La Chapelle-sous-Dun (Saône-et-Loire) les comptes de l'exercice 1909 se soldent par un bénéfice de 81.037 fr. 85 contre 121.541 fr. 77 en 1908, le dividende proposé à l'assemblée du 22 mars sera de 35 fr. au lieu de 40 fr. précédemment.

Le marché des valeurs sidérurgiques est peu actif et la faiblesse domine. Commentry-Fourchambault recule de 43 fr. à 1455; les comptes de l'exercice 1908-1909 se soldent par un bénéfice net de 2.733.805 fr. 35 en diminution de 884.236 fr. sur ceux de 1907-1908; on ne croit toutefois pas que le dividende sera diminué. Horme-et-Buire recule de 0 fr. 50 à 241,50; le dividende 1909 sera de 12 fr. 50 comme précédemment; il sera proposé à la prochaine assemblée extraordinaire de procéder à une augmentation de capital qui serait portée de 4.062.500 fr. à 5.300.000 fr. par l'émission de 14.375 actions de 100 fr. émises à 175. Les actionnaires auraient un droit de préférence à raison de 3 actions anciennes pour une nouvelle.



TABLEAU des derniers cours des valeurs minières et métallurgiques de Belgique cotées à la Bourse de Bruxelles au 16 Mars

ACTIONS						ACTIONS					
TITRES créés	TITRES en circulat.	Valeur nominale	DÉSIGNATION DES VALEURS	COURS	Dernier dividende	TITRES créés	TITRES en circulat.	Valeur nominale	DÉSIGNATION DES VALEURS	COURS	Dernier dividende
<b>CHARBONNAGES</b>						<b>EXERCICE</b>					
7.000	7.000	1/7.000	Abhoos, à Herstal.....	1.481	1908 50	3.500	3.500	1/3.500	Poirier.....	940	1908 40
4.032	4.032	1/4.032	Aiseau-Presles.....	1.385	08-09 40	4.000	4.000	1.000	Produits à Flénu.....	5.451	1909 175
9.600	9.600	1/9.600	Amercœur.....	2.975	08-09 150	11.000	14.000	500	Ressaix-Leval-Pér.....	2.230	08-09 45
21.950	21.950	100	Anderlues.....	1.060	08-09 30	13.400	13.400	500	Réunis de Charleroi.....	2.500	1908 100
14.061	14.061	1/14.061	Bernissart.....	850	1908 20	4.640	4.640	1/4.640	Rieu-du-Cœur.....	520	1908 20
12.000	12.000	500	Bois d'Avroy.....	1.150	1908 40	3.000	3.000	250	Sacré-Madame.....	6.000	1908 275
15.000	15.000	100	Bois de St-Ghislain priv.....	131	1908 5	16.000	16.000	1/16.000	Strépy-Bracquagnies.....	1.550	1908 60
7.218	7.218	»	cap.....	82	1908 »	16.000	16.000	1/16.000	Trieu-Kaisin.....	1.510	08-09 45
4.000	4.000	500	Bonne-Espérance-Batterie.....	3.995	1908 80	15.666	15.666	500	Unis-Ouest de Mons.....	1.360	1908 40
410	410	500	Bonne-Espérance, à Lamb. priv.....	2.775	08-09 125	3.900	3.900	500	Wèrister.....	4.340	08-09 200
1.590	1.590	500	Bonne-Espérance, à Lamb. ord.....	2.040	08-09 100	<b>Forges, Hauts-Fourneaux, Acieries</b>					
9.000	9.000	»	Bonne-Fin.....	1.200	1908 50	3.000	3.000	500	Alliance (forges).....	50	08-09 »
4.000	4.000	1/4.000	Carabinier.....	1.076	1908 20	20.000	20.000	500	Angleur (aciéries).....	580	08-09 »
5.000	5.000	250	Centre de Jumet.....	1.715	08-09 37 50	4.000	4.000	1.000	Athus (Hauts-Fourneaux).....	1.630	08-09 70
21.200	20.489	500	Charbonnages belges.....	477	1908 »	71.000	71.000	500	Aumetz-la-Paix.....	694	08-09 30
4.000	3.519	1/4.000	Chevalières à Dour.....	1.887	1908 100	27.500	27.500	60	Baume.....	171 50	08-09 6
3.000	3.000	500	Concorde (Réunis de la).....	2.285	1908 100	7.500	7.500	325	Bonehill (Usines).....	369	08-09 »
20.000	20.000	100	Couchant du Flénu.....	1.9	1908 »	4.400	4.400	500	Charleroi (fabrique de fer).....	807 50	08-09 25
10.500	10.500	500	Courcelles-Nord.....	2.537	1908 140	3.000	3.000	1/3.000	Châtelet (laminoir) priv.....	451 50	08-09 »
20.000	20.000	1/20.000	Espérance-Bonne-Fortune.....	888	08-09 30	1.825	1.825	1/1.825	Châtelet — ord.....	257 50	08-09 »
3.000	3.000	1/3.000	Falissolle.....	3.748	1908 180	25.000	25.000	500	Cockerill.....	1.945	08-09 75
8.000	8.000	1/8.000	Fontaine-L'évêque.....	3.480	1908 125	50.000	50.000	1/50.000	Espérance-Longloz ord.....	396	08-09 10
4.000	4.000	250	Forte-Taille.....	70	08-09 12 50	12.000	12.000	125	Gilly (forges, us. fond.).....	179 50	08-09 6 25
2.070	2.070	1/2.070	Gives.....	427	1908 225	7.390	7.390	1/7.390	Grivegnée.....	750	08-09 »
4.800	4.800	1/4.800	Gosson-Lagasse.....	3.960	1908 75	4.400	4.400	500	Halanzy (Hauts-Fourneaux).....	1.230	08-09 45
3.650	3.650	1/3.650	Gouffre.....	2.825	1908 50	6.600	6.600	250	La Louvière (H.F.) (priv.).....	139	08-09 »
7.680	7.680	1/7.680	Grand-Bucure.....	1.257	08-09 50	2.600	2.600	500	Liégeoises (forges et tôl.).....	626	08-09 »
4.032	3.563	500	Grand-Buisson.....	1.390	08-09 45	2.000	2.000	500	Marais (forges).....	755	08-09 25
6.000	6.000	500	Grand-Conty et Spinois.....	500	1909 225	26.000	26.000	250	Métallurgique de Couillet.....	213 50	08-09 »
2.500	2.500	800	Gde machine à feu Dour.....	3.430	08-09 150	10.000	10.000	500	Monceau-Saint-Fiacre, cap.....	500	08-09 »
12.000	12.000	1/12.000	Grand-Mambourg.....	457 50	1909 »	9.600	9.600	»	— ord.....	402 50	08-09 »
12.000	12.000	225	Ham s/Sambre.....	960	1908 30	3.000	3.000	500	Musson (Hauts-Fourneaux).....	1.400	08-09 50
20.000	20.000	250	Hasard.....	737 50	1908 25	52.600	52.600	1/52.600	Ougrée-Maribaye.....	1.482	08-09 50
2.000	2.000	1/2.000	Herve-Vergifosse.....	1.335	1908 30	12.000	12.000	1.000	Providencia.....	2.75	08-09 80
15.000	15.000	1/15.000	Horloz.....	2.440	08-09 80	20.000	20.000	400	St-Victor (forges, lam.).....	60	1908 »
3.000	3.000	»	Hornu et Wasmes.....	10.975	1908 550	6.000	6.000	1.000	Sarrebrück (forges del).....	9.325	08-09 300
30.000	30.000	1/30.000	Houillères-Unies Charleroi.....	680	08-09 15	3.000	3.000	500	Sud-Châtelineau (Hauts-Fourneaux).....	500	1908 »
12.800	12.800	1/12.800	Kessales à Jemeppe.....	1.279	1909 59	8.500	8.500	600	Thy-le-Château.....	2.810	08-09 90
14.000	14.000	1/14.000	La Haye.....	1.040	08-09 40	<b>ZINC, PLOMB</b>					
25.800	25.800	1/25.800	La Louvière, Sars-Long.....	332	1908 17 50	20.000	20.000	1/20.000	Asturienne des mines.....	6.175	1908 175
4.200	4.200	1.000	Levant du Flénu.....	6.175	1908 250	25.500	25.500	100	Austro-Belge.....	381	08-09 »
2.274	2.274	500	Maireux et Bas-Bois.....	1.860	1908 50	6.000	6.000	250	Nebida.....	385	08-09 »
20.000	20.000	500	Marcinelle-Nord.....	550	1909 25	10.000	10.000	»	Nouvelle-Montagne (1/5 <sup>e</sup> act. priv.).....	475	1908 10
4.608	4.608	1/4.608	Mariemont.....	3.250	08-09 130	15.000	15.000	»	— (act. ord.).....	295	1908 »
2.400	2.400	1/2.400	Masses-Diarbois.....	3.8,5	08-09 100	8.000	8.000	800	Prayon.....	1.600	1908 50
2.112	2.112	1/2.112	Minerie.....	750	1909 25	2.000	2.000	250	— jouiss.....	1.315	1908 37 50
10.000	10.000	1/10.000	Monceau-Bayemont.....	607	1909 52 50	112.500	112.500	»	Vieille-Montagne (1/10 <sup>e</sup> act.).....	850	1908 25
5.000	5.000	1.000	Monceau-Fontaine.....	3.300	1908 350						
5.000	5.000	1/5.000	Noël-Sart-Culpart.....	3.950	08-09 225						
7.200	7.200	1/7.200	Nord de Charleroi.....	3.520	1908 160						
7.000	7.000	500	Nord du Rieu-du-Cœur.....	627	08-09 »						
5.280	5.280	1/5.280	Ormont.....	730	1908 30						
15.000	15.000	1/15.000	Patience-Beaujocq.....	841	03-09 30						
8.000	8.000	1/8.000	Petit-Try.....	1.725	08-09 75						

## REVUE DES COURS

Bruxelles, 16 mars. — La hausse des combustibles, qui ressort de l'adjudication d'aujourd'hui, et qui est de 1 fr. 75 sur les menus maigres, 1 fr. 50 sur les menus demi-gras et 1 fr. sur les menus gras et les briquettes, a été très bien accueillie à la bourse des valeurs. C'est d'ailleurs la consécration officielle de la hausse appliquée déjà depuis environ 3 mois.

Bernissart gagne 24 fr. à 850, Bonne-Espérance-Batterie, 45 fr. à 3995, Couchant du Flénu diminue encore de 11 fr. à 139 ; l'assemblée du 14 mars, n'ayant pas réuni un nombre suffisant d'actionnaires pour délibérer valablement, a été reportée au 6 avril prochain. Courcelles-Nord augmente de 41 fr. 50 à 2537, Fontaine-L'évêque de 255 fr. à 3480, Forte-Taille de 112 fr. 50 à 700, Gouffre de 225 fr. à 2825.

Grand-Mambourg diminue de 22 fr. 50 à 457 50 ; cette société a accepté de reprendre le charbonnage du Nord de Flémalle sous la forme d'une société filiale au capital d'un million fourni par le Grand-Mambourg ; 2000 parts de fondateur seraient créées et remises aux apporteurs de la concession qui l'ont obtenu pour 450.000 fr. des liquidateurs de l'ancienne société de Flémalle. Herve-Vergifosse progresse de 95 fr. à 1335, Hornu-et-Wasmes de 115 fr. à 10.975, Houillères-Unies de 42 fr. 50 à 680, Kessales recule de 1 fr. à 1279, en tenant compte du report antérieur, le bénéfice disponible s'élève à

982.141 fr. contre 1.340.757 fr. en 1908 ; la répartition de ce bénéfice est la suivante : amortissements d'achats de terrains 21.079 fr. prévisions pour travaux neufs 180.000 fr. réserve 36.789 fr. tantièmes et gratifications 62.909 fr. dividende de 50 fr. par actions 640.000 fr. report à nouveau 41.364 fr. Levant du Flénu augmente de 100 fr. à 6175, Maireux-et-Bas-Bois de 55 fr. à 1860, Masses-Diarbois de 103 fr. à 3875, Minerie recule de 52 fr. 50 à 750, Monceau-Fontaine progresse de 117 fr. 50 à 9300, Noël-Sart-Culpart de 85 fr. à 3950, Produits est en plus-value de 100 fr. à 5450, Ressaix de 74 fr. à 2280, Sacré-Madame de 200 fr. à 6000.

Le marché des valeurs sidérurgiques reste fort calme, Acieries d'Angleur progresse de 20 fr. à 580, Athus de 54 fr. à 1680, Grivegnée de 12 fr. 50 à 750, Providence de 77 fr. à 2757, Thy-le-Château recule de 60 fr. à 2840, l'assemblée a approuvé la création de 1500 actions nouvelles qui seront émises à 2.500 fr., du 1<sup>er</sup> au 4 avril.

La tendance des valeurs d'usines à zinc est à la faiblesse.

L'Asturienne gagne 24 fr. à 6175, L'Austro-Belge fléchit de 19 fr. à 381, Nebida de 16 fr. 25 à 385, Nouvelle-Montagne : l'action privilégiée perd 5 fr. à 475, l'action ordinaire de 12 fr. 50 à 295, Prayon : l'action de capital hausse de 25 fr. à 1600, l'action de jouissance de 10 fr. à 1315.



houille maigre à courte flamme, 40.000 k. anthracite, 250 hl. coke.

23 MARS. Lille. Fourniture des combustibles minéraux nécessaires aux corps de troupe de la 1<sup>re</sup> région.

24 MARS. Amiens. Fourniture au 2<sup>e</sup> Corps d'armée. Charbon de terre et de coke nécessaire aux divers corps de troupe du 2<sup>e</sup> corps d'armée du 1<sup>er</sup> avril 1910 au 31 mars 1911. Chaque place forme un lot de fournitures (24 lots), pour les renseignements consulter les affiches.

24 MARS.— Roubaix. Fourniture aux hospices de 3.000 t. de charbon industriel, de 80 t. de charbon gras criblé de ménage, de 30 t. de charbon pour fabrication de gaz d'éclairage, de 80 t. d'anthracite, de 25 t. de charbon pour boulangerie.

24 MARS. Rouen. Mairie. Fourniture de charbon de terre, houille à l'état naturel et anthracite et du coke nécessaires aux corps de troupes et à divers établissements de la 3<sup>e</sup> région de corps d'armée, du 1<sup>er</sup> avril 1910 au 31 mars 1911. La fourniture sera divisée en six lots. 1<sup>er</sup> lot : houille à l'état naturel pour la place de Rouen, 6.100 quintaux métriques ; 2<sup>e</sup> lot, houille à l'état naturel pour les places du Havre, Ste-Adresse, le Havre, Dieppe, Eu, Caen: 7.840 quintaux métriques ; 3<sup>e</sup> lot, houille à l'état naturel pour les places d'Elbeuf, les Andelys, Bec Hellouin, Bernay, Evreux, Gaillon, Vernon, Falaise, Lisieux, 9.560 quintaux métriques ; 4<sup>e</sup> lot, anthracite pour la place d'Evreux, 200 quintaux métriques ; 5<sup>e</sup> lot, anthracite pour la place de Rouen, 170 quintaux métriques ; 6<sup>e</sup> lot, anthracite pour la place du Havre, 230 quintaux métriques ; 7<sup>e</sup> lot, coke pour la place du Havre, 300 quintaux métriques. Pour les renseignements consulter les affiches et s'adresser aux sous-intendances militaires chargées du service des subsistances et du chauffage dans la 3<sup>e</sup> région ainsi qu'à Lille et à Arras.

29 MARS. Bizerte. Fourniture à la Division d'occupation de Tunisie au contrôle civil de Bizerte, charbon, houille demi-grasse et briquettes. Pour tous renseignements utiles, s'adresser à l'un des sous-intendants militaires chargés du service des subsistances à Bizerte, Tunis, Sousse, Gabès, Alger, Oran et Constantine.

30 MARS. Guérigny. Fourniture aux Forges de la Chaussade. Charbon de terre pour fours à puddler et à réchauffer (en cinq lots). Importance de la fourniture : 1<sup>er</sup> lot 2000 t., 2<sup>e</sup> 2000 t., 3<sup>e</sup> 2000 t., 4<sup>e</sup> 2000 t., 5<sup>e</sup> 2500 t. Cautionnement : 1<sup>er</sup> lot 2970 fr., 2<sup>e</sup> 2970 fr.; 3<sup>e</sup> 2970 fr.; 4<sup>e</sup> 2970 fr., 5<sup>e</sup> 3710 fr. Date de la remise des soumissions et des échantillons 28 février 1910, durée du marché jusqu'au 31 décembre 1910.

31 MARS. — Gironde. Mairie de Bordeaux. Fourniture de 2.700 t. de charbon de terre nécessaire aux machines à vapeur des eaux et du nettoiem. 1<sup>er</sup> 800 t. caut. 800 fr. 2<sup>e</sup> 1.400 t. caut. 1.400 fr. 3<sup>e</sup> 100 t. caut. 100 fr. 4<sup>e</sup> 400 t. caut. 400 fr. production des pièces et échantillons 20 jours avant l'adjudication. Renseignements à la mairie.

5 AVRIL. Bordeaux. Mairie. Fourniture à la Poudrière nationale de Saint-Médard. 6.200 tonnes de charbon de terre ou agglomérés, pour générateurs à vapeur divisée en 4 lots, 1<sup>er</sup>, 2<sup>e</sup> et 3<sup>e</sup> lots 1.600 t. chacun, 4<sup>e</sup> 1.400 t. Les concurrents devront s'être fait inscrire avant le 10 mars à la poudrière Saint-Médard. Le cahier des charges sera envoyé à tout concurrent qui en fera la demande par lettre affranchie au Directeur de la Poudrière de Saint-Médard.

7 AVRIL. Bourges. Fourniture à l'École centrale de Pyrotechnie 5.500 tonnes de charbon ou briquettes pour générateurs en 11 lots égaux ; 100 tonnes de charbon de terre de forge, 400 tonnes d'anthracite en un lot.

11 AVRIL. Brest. Mairie. Fourniture à la Poudrière nationale du Moulin-Blanc. Exercice 1910. 10.000 tonnes de charbon ou agglomérés pour générateurs de vapeur en 20 lots de 500 tonnes chacun.

Exercice 1911. 300 tonnes de charbon ou agglomérés pour générateurs de vapeur en 6 lots de 500 tonnes chacun, concours d'échantillons 25 mars, demande d'admission pour le 15 mars. Réadjudication éventuelle en cas d'insuccès le 23 avril.

11 AVRIL. — Lille. Fourniture à la raffinerie nationale de poudres et salpêtres de Lille de 1.100 t. de combustibles de provenance française en 3 lots dont 2 de 400 t. et un de 300 t. Echantillons avant le 25 mars.

11 AVRIL. Dunkerque. Fourniture à la mairie de Dunkerque, charbon de terre en 2 lots.

11 AVRIL. Lille. Fourniture à la Raffinerie nationale de Lille, 1.100.000 k. charbon de terre en 3 lots, à livrer, savoir : 1<sup>er</sup> lot 400.000 k., d'avril au 15 août 1910 ; 2<sup>e</sup> lot 400.000 k., du 16 août au 31 décembre 1910 ; 3<sup>e</sup> lot 300.000 k., du 1<sup>er</sup> janvier au 31 mars 1911. Le cahier des charges est déposé à la Raffinerie nationale de Lille, rue de Paris, cour des Bourloires, 5.

13 AVRIL. Guérigny. Fourniture aux Forges de la Chaussade. Charbon de terre tout-venant pour forges, imp. de la fourniture 2.000 t. Caut. 3.000 fr. Durée du marché jusqu'au 31 décembre 1910.

26 AVRIL. Toul. Fourniture à la Direction d'Artillerie de Toul, de 800 tonnes de briquettes en 2 lots égaux.

27 AVRIL. Guérigny. Fourniture aux Forges de la Chaussade. Charbon de terre pour chaudières en 3 lots, imp. de la fourniture : 1<sup>er</sup> 2.000 t., 2<sup>e</sup> 1.500 t., 3<sup>e</sup> 1.500 t. Date de la remise des soumissions et des échantillons 14 mars 1910.

11 MAI. Belfort. Fourniture à la Direction d'artillerie de Belfort. 1<sup>o</sup> de charbon de terre en briquettes en 4 lots distincts de chacun 200 tonnes; 2<sup>o</sup> de charbon de forge en 1 lot de 40 tonnes, pour les renseignements, consulter les affiches et le cahier des charges.

## RÉSULTATS D'ADJUDICATIONS

25 FÉVRIER. Paris. Fourniture de 300 tonnes de charbons anthraciteux. Bernot frères 44.400 ; Bourguignat 45.540 ; Delostal 45.580 ; Petit 44.700 ; Société de combustibles 45.450. Croquin, 25, rue de la Chapelle à Paris, adj. à 43.500.

24 FÉVRIER. Paris. Fourniture de 4.600 tonnes de charbon de terre tout-venant mi-gras Chapuis 39,45 ; Jesel et Widemann, 42,45 ; Société de combustibles 39,75. Bernot frères, 160, rue Lafayette, à Paris, adj. à 41,70 (5.073 les 1.000 K. vapeur).

4 MARS. Paris. Fourniture de 117.300 tonnes de charbon aggloméré à livrer aux ports de Cherbourg, Brest, Lorient, Rochefort, Toulon et Dunkerque : 1<sup>o</sup> Port de Cherbourg 13.200 tonnes en 4 lots égaux. Mines d'Anzin, 1 lot à 32,85. Mines de Vicoigne et de Nœux, à Nœux, adj. de 2 lots à 32,25. Mines de Meurchin, adj. d'un lot à 31,75. Mines de Lens, adj. d'un lot à 32,25.

2<sup>o</sup> Port de Brest 51.000 tonnes en 10 lots égaux ; Bastit et fils, écartés, Mines d'Anzin, adj. de 4 lots à 32,95. Mines de Vicoigne et de Nœux adj. de 3 lots à 33. Mines de Meurchin, adj. de 2 lots à 32,45. Mines de Lens, adj. d'un lot à 32,95.

3<sup>o</sup> Port de Lorient, 1 lot de 4.000 tonnes. Mines d'Anzin, adj. à 33,35. 4<sup>o</sup> Port de Rochefort 7.500 tonnes en 2 lots égaux. Mines d'Aniche, 2 lots à 33,80. L. Terret, 2 lots à 31. Delmas frères à Rochefort, adj. d'un lot à 30,50. F. Duboc à Rochefort, adj. d'un lot à 27,90. 5<sup>o</sup> Port de Toulon 39.600 tonnes en 8 lots égaux. Mines d'Alais écartées. C<sup>ie</sup> houillère de Bessèges, écartée. Houillères de Rochelle écartée. Mines d'Anzin, 2 lots à 35,75 ; Mines de Vicoigne et de Nœux, 3 lots à 35,76 ; Mines de Lens, 1 lot à 35,75. Mines de Meurchin, 1 lot à 35,75, adj. d'un lot à 35,25. Savon frères et C<sup>ie</sup> à Marseille, adj. de 3 lots à 32. Société Générale des Houilles et agglomérés, boulevard Haussmann à Paris, adj. de 3 lots à 34,75 pour la 8<sup>e</sup> réadjudication ultérieure par suite de parité d'offres. 6<sup>o</sup> Port de Dunkerque, 1 lot de 2.000 tonnes. Mines de Meurchin, adj. à 24 la tonne.

2 MARS. Seine-Inférieure. Préfecture. Fourniture de 1.200 tonnes de charbon de terre pour les appareils hydrauliques et électriques du port du Havre. Mont. 33.600. Tinel, au Havre, adj. à 11 rab.

## CONVOICATIONS D'ACTIONNAIRES

22 MARS. Paris. Mines de Carmaux.

23 MARS. Mines de la Boule.

23 MARS. Lyon. Houillères de Montrambert et de la Béraudière.

28 MARS. Liège (Belgique). Charbonnages de Bonne-Fin.

28 MARS. Anvers. Charbonnages de Sacré-Madame.

29 MARS. La Louvière (Belgique). Charbonnages de La Louvière et Sars-Longchamps.

31 MARS. Bruxelles. Charbonnages du Bois d'Avroy.

6 AVRIL. Quaregnon (Belgique). Charbonnages du Couchant du Flénu.

*Le Directeur-Gérant : Emile DIDIER.*

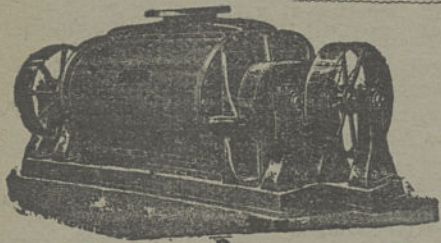
Lille, imprimerie G. Dubar et C<sup>ie</sup>, 8, Grande-Place



**W. KLEPP** SUCESSEUR DE **HOEFERT & PAASCH**  
 PARIS, 54, BOULEVARD RICHARD-LENOIR, PARIS

**APPAREILS \* ACCESSOIRES**

pour Chaudières et Machines à vapeur en général



**SOUFFLERIES**

Systeme  
**ROOT**  
 perfectionné

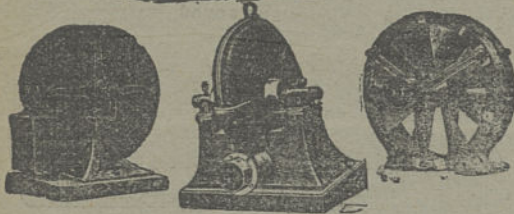
AVEC

**BOITE ALESEE**

(sans enduit)

**POUR PRESSIONS**

jusqu'à 2<sup>m</sup> d'eau



**Ventilateurs** pour Forges, Fonderies, Acie-  
 ries, H<sup>ts</sup>-Fourneaux, Mines,  
 Ventilation, Séchage, Chauf-  
 fage, etc.. etc.

INDICATEURS DE TIRAGE, PYROMÈTRE

Pompes, Pulsomètres, Appareils à jet de vapeur

ENVOI DES TARIFS SUR DEMANDE (65)

**SOCIÉTÉ ANONYME D'ÉCLAIRAGE**  
 ET  
**Applications Electriques**

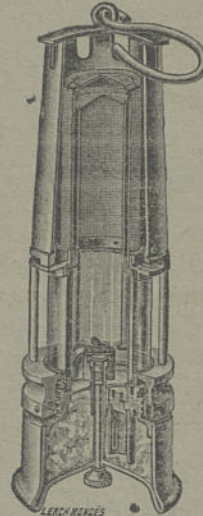
Anciens Ateliers Henri CATRICE

Capital: 900.000 francs

TELÉPHONE  
 N° 0.002

**ARRAS**

TELEGRAMMES  
 ÉLECTRIQUE-ARRAS



Fournitures générales pour l'Éclairage dans  
 les Mines

**NOUVELLE LAMPE A BENZINE**  
 type "**ARRAS**"

acceptée par les Commissions du Grisou de  
 France et de Belgique, lampe à alimenta-  
 tion d'air par le bas; mèche plate, rallu-  
 meur intérieur, fermeture magnétique à  
 double verrou.

**40.000 LAMPES**

DE CE TYPE

**vendues en un an**

**LAMPES PORTATIVES ÉLECTRIQUES**  
 de Sûreté

Types **NEU-CATRICE** et **COTTÉ**

BASSIN DU CENTRE: M. Aimé GARDON, ingénieur,  
 7, place de la Badouillère, SAINT-ÉTIENNE (Loire).  
 BASSIN DU NORD: M. NEANT, 7, rue Lambrecht, à DOUAI (Nord).  
 BASSIN DU MIDI: M. GAUCH, 18, rue Jeanne-d'Arc, NIMES.  
 BELGIQUE: M. Léon BERO, Ingés, représentant à LA HESTRE, près Mariemont (Belgique).  
 (145)

**MALGRÉ TOUTES SES QUALITES**



Grande économie d'usure  
 Frottement et Échauffement minimes  
 Usure minimum des axes des paliers  
 Sa grande homogénéité

**LE MÉTAL "GLYCO"**  
**EST BON MARCHÉ**

**Société du Métal "GLYCO"** } 6, rue Barrault  
 MASSELIN, GAEBLER & C<sup>ie</sup> } PARIS (XIII<sup>e</sup>)

**C<sup>ie</sup> PARISIENNE DES ASPHALTES**

Téléphone 412-80 96, Rue d'Hauteville, PARIS

**Distillerie de Goudron**  
 & DÉRIVÉS

USINES à } CHALETTE, près Montargis (Loiret).  
 PANTIN, 144, route de Flandre.

**Brais, Créosote, Huiles, Benzols, Benzine, Naphtaline**

CRÉOPHÉNIL, désinfectant antiparasitaire.  
 CRÉOLIGNITE, préservant le bois de la pourriture.  
 BITUME factice. - CIMENT volcanique pour toitures-terrasses.

**ASPHALTIQUE** PEINTURE VERNISSEE  
 hydrofuge et hygiénique  
 La plus économique. Prête à employer.

(140)

**Condensations Centrales**

PAR SURFACE Systeme BALCKE PAR MÉLANGE

**avec Réfrigérants à cheminée**

RÉFÉRENCES, DEVIS, ÉTUDES GRATIS SUR DEMANDE

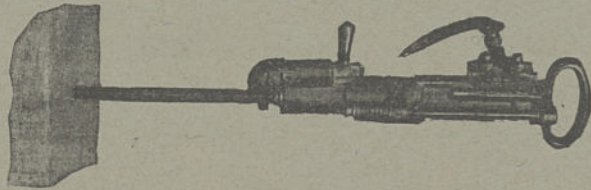
**BALCKE & C<sup>ie</sup>**, 58, Rue Lafayette

(127)



# MARTEAU- PERFORATEUR

## ROTATION automatique



### OUTIL incomparable

comme

*Rapidité d'avancement  
Facilité de manœuvre  
Economie de marche  
et d'entretien*

Toutes ses pièces sont calibrées et rigoureusement interchangeables. Sa distribution assure une consommation d'air réduite et constante.

## IL BAT

Les marteaux concurrents connus dans la proportion de 7 à 4 !!!

# G<sup>ie</sup> Ingersoll-Rand

33, Rue Réaumur, Paris

## SOCIÉTÉ ANONYME D'ESCAUT & MEUSE

au Capital de 5.000.000 de francs

Siège Social: 20, rue de l'Arcade, Paris

**USINES :**

à Anzin (Nord-France) et à Sclessin (Liège-Belgique).

**DÉPÔTS - AGENCES :**

A PARIS: MM. E. BRUCKNER et Cie, 26, rue Buffault (9<sup>e</sup> Arr<sup>t</sup>).

A LILLE:

Sté d'ESCAUT et MEUSE, 34, b. d. s. Ecoles.

A LYON:

MM. RICHARDSON fr., 3 e gaitersité

A ROUEN:

M<sup>r</sup> A. VERPILLOT, 41, rue Thiers.

A BORDEAUX:

M<sup>r</sup> M. LEDOUX, 10, place du Vx-Marché.

### TUBES EN FER & EN ACIER soudés et sans soudure

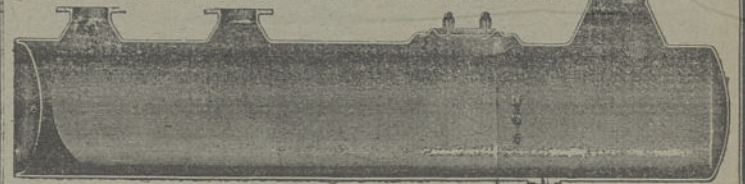
Aciéries Martin-Siemens. Blooms, Gros Ronds de 75 à 250 m/m de diamètre. Laminiers à tôles et larges plats.

Laminiers à Tubes sans soudure, syst. Mannesmann, br<sup>ts</sup> s. g. d. g.

ATELIERS D'ÉTIRAGE A FROID

Articles en tôle soudés au chalumeau, jusque 2<sup>m</sup> 50 de diam. et 20<sup>m</sup> de longueur  
CANALISATIONS, RÉSERVOIRS, ETC.

COLLECTEUR DE VAPEUR ENTIÈREMENT SOUDÉ



*Spécialités pour Mines :*

TUYAUX EN ACIER SPÉCIAL TRÈS RÉSISTANT À L'USURE, POUR **REMBLAYAGE HYDRAULIQUE**

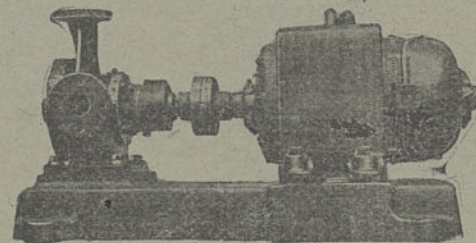
**ETANÇONS TUBULAIRES**, système SOMMER, breveté s. g. d. g., pour Mines, Tunnels, Galeries, Tranchées, Echafaudages et Soutènements divers.

**POTEAUX TUBULAIRES**, pour Traction, Transport de force et Eclairage électriques. — Conduites de vapeur et d'air comprimé. — Tubes pour Congélation de Mines, Sondages, etc. — Ateliers spéciaux pour tous travaux sur tubes.

Adresser les lettres : **Société d'Escaut et Meuse**, à Anzin (Nord).  
télégrammes **Escomeuse**, Valenciennes. — Téléphone n<sup>o</sup> 124.

(15)

## POMPES A GRAND DÉBIT



centrifuges

Spécialement  
étudiées  
pour

**MINES**

**A. & L. BERGER**, Ingénieurs-Constructeurs (A. et M.) **PARIS**  
101, rue de La Chapelle,

## S<sup>T</sup>E N<sup>L</sup>LE DES ETABLISSEMENTS DE L'HORME & DE LA BUIRE

LYON - 8, Rue Victor-Hugo - LYON

MATÉRIEL ROULANT. Machines équipées  
MATÉRIEL DE MINES. électriquement.  
MATÉRIEL D'USINES. Mach. à vapeur Lentz.  
MATÉRIEL DE FORGES. Presses à forger.  
MATÉRIEL DE HAUTS-FOURNEAUX. Laminiers.  
STATIONS CENTRALES ÉLECTRIQUES.  
GAZOGÈNES ET MOTEURS A GAZ GENTY.

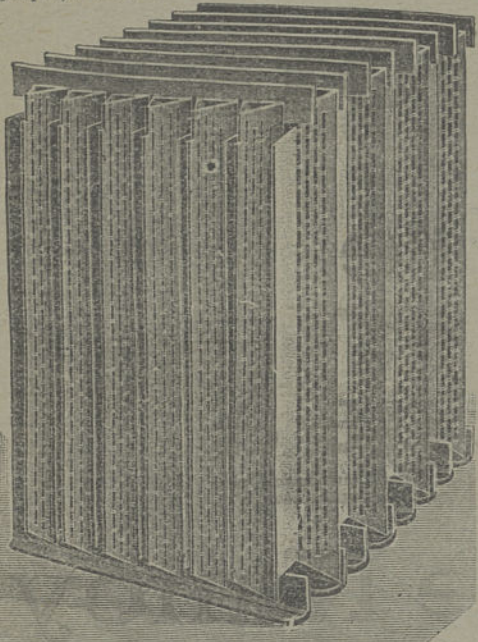
(151)



## Séparateurs d'Huile de la Vapeur d'Échappement

Breveté S. G. D. G. en France et à l'Étranger

L'emploi de ces Appareils donne de l'eau de condensation absolument propre, d'une réutilisation immédiate pour l'alimentation des Chaudières



IMPOTANT  
POUR  
**TURBINES**  
à  
basse pression



IMPORTANT  
POUR  
**Condensations**  
par  
SURFACE



### KATER & ANKERSMIT

ING<sup>s</sup>-CONSTR<sup>rs</sup>

58, Rue du Fg-Poissonnière, PARIS

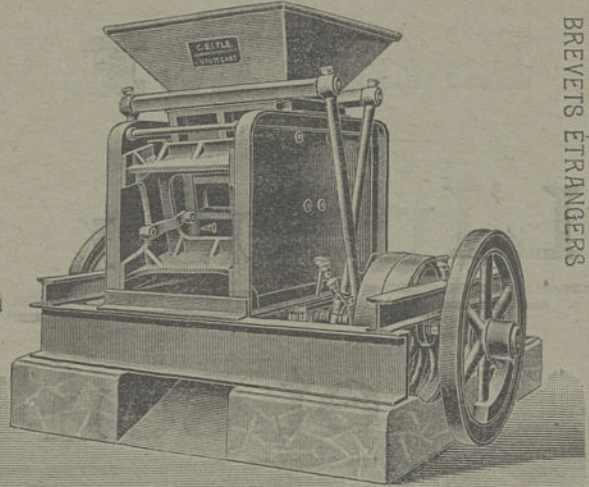
## C. EITLÉ

à Stuttgart

FABRIQUE de MACHINES & ATELIERS de CONSTRUCTIONS MÉCANIQUES  
Concasseurs de coke et Concasseurs de charbon, brevetés  
28 ANNÉES DE PRATIQUE. -- PLUS D' 3,400 PIÈCES EN ACTIVITÉ.

BREVETS FRANÇAIS

BREVETS ÉTRANGERS



FABRICATION IRREPROCHABLE

FABRICATION IRREPROCHABLE

BROYEUR BREVET EITLÉ "

**JUSQU'A 50 % D'ÉCONOMIE DE FORCE**

comparativement à tous les autres systèmes

La plus faible formation de poussières atteinte jusqu'ici.

LE PLUS GRAND RENDEMENT: JUSQU'A 80.000 KILOGR. PAR HEURE

Installations complètes de Manutention et de Transport

## FLINOIS, COLMANT & CUVÉLIER

LILLE

TOURNAI

25-27, quai du Wault

boulevard du Hainaut

### COURROIES

Balata, Coton, Caoutchouc

CUIR, CHANVRE, POIL DE CHAMEAU

— Transporteurs - Élévateurs —

## J. LANGLOIS

60, Rue de Paris

INGÉNIEUR

TÉLÉPHONE

LILLE

15-62

Maison la plus importante de la région pour

### MACHINES-OUTILS ET OUTILLAGE

DÉPOT à PARIS, 74, Rue St-Maur (Métro St-Maur).



Une INNOVATION INTÉRESSANTE

garantie par des applications déjà anciennes

### CUVELAGE DES PUIITS DE MINES

PAR

### PIEUX PALPLANCHES en ACIER

de la British STEEL PILING Company

KERN & C<sup>ie</sup>, Ing<sup>rs</sup> E. C. P., Agents généraux

23, rue de Rocroy, PARIS



*Lire dans*

**LA REVUE NOIRE**

**L'Industrie minière**

**et son Outillage à**

**l'Exposition de Nancy**

par Émile DIDIER, Directeur de " La Revue Noire "   
 et Paul BROUARD, Ingénieur A. et M.

DIVISION GÉNÉRALE DU TRAVAIL

I<sup>re</sup> PARTIE

Énumération Succinte des Objets Exposés (paru)

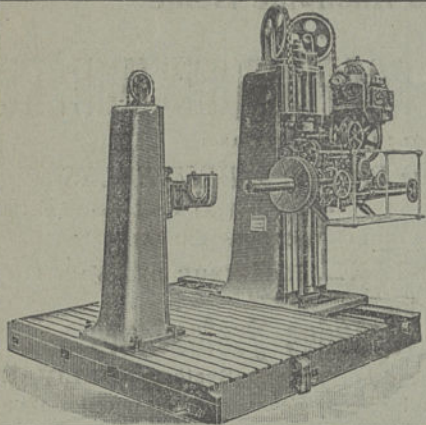
II<sup>e</sup> PARTIE

Revue méthodique et détaillée des Objets Exposés

Gisements minéraux (paru).  
Travaux de recherches (paru).  
Fonçage (paru).  
Exhaure (paru).  
Abatage (paru).  
Soutènement (paru).  
Aérage (paru).  
Éclairage (paru).

Roulage (paru).  
Remblayage (paru).  
Extraction.  
Préparation.  
Manutention.  
Transport.  
Partie Commerciale.  
Œuvres Sociales.





# DE FRIES & C<sup>IE</sup>, PARIS

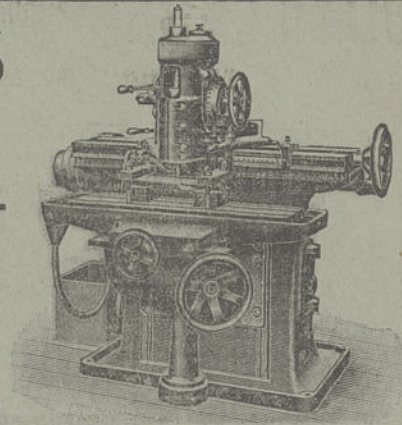
19, rue de Rocroy, 19

**MACHINES-OUTILS**  
POUR L'EMPLOI DES  
**ACIERS A GRAND LEBIT**

Tours parallèles  
Raboteuses  
Mortaiseuses  
Taraudeuses

Etaux-limeurs  
Perceuses  
Tours-revolvers  
Fraiseuses

Tours verticaux à aléser et à tourner,  
Machines horizontales à aléser, à percer et à fraiser  
avec montant fixe ou montant mobile horizontalement.



# C. BORNET & C<sup>ie</sup>

INGÉNIEUR E. C. P., BRÉV. S. G. D. G.

10, Rue St-Ferdinand, PARIS

PERFORATRICES A BRAS & MÉCANIQUES  
**MARTEAUX-PERFORATEURS**

avec et sans détente

FLEURETS GREUX ET MÈCHES HÉLICOÏDALES

Prospectus et renseignements FRANCO sur demande

(89)

ENTREPRISE GÉNÉRALE

— de —

# FONÇAGE DE PUIITS

Etudes et Travaux de Mines

SOCIÉTÉ ANONYME

17, Boulevard Haussmann, PARIS

Entreprise à forfait de Sondages, Forages,  
Fonçage de puits. — Lavoirs. — Préparations  
mécaniques. — Machines d'extraction et d'équi-  
pement, etc.

\* ÉTUDES - PLANS - RAPPORTS \*

(86)

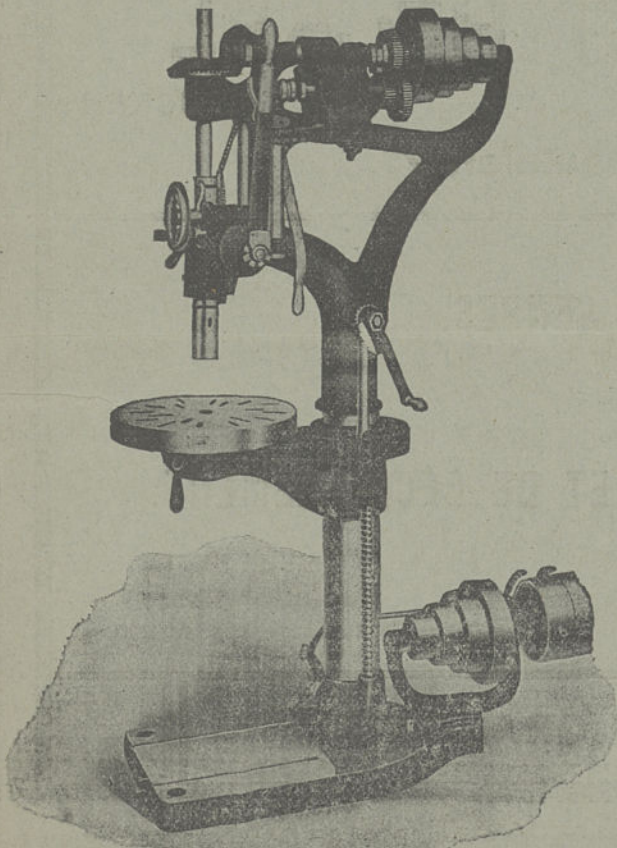
# MESTRE & BLATGÉ

PARIS, 58, Boulevard Richard-Lenoir, 58, PARIS

PERCEUSE "HÖEFER"  
AMERICAINE

N<sup>o</sup> 21

CAPACITÉ DE PERÇAGE 32<sup>m</sup>/<sub>m</sub>



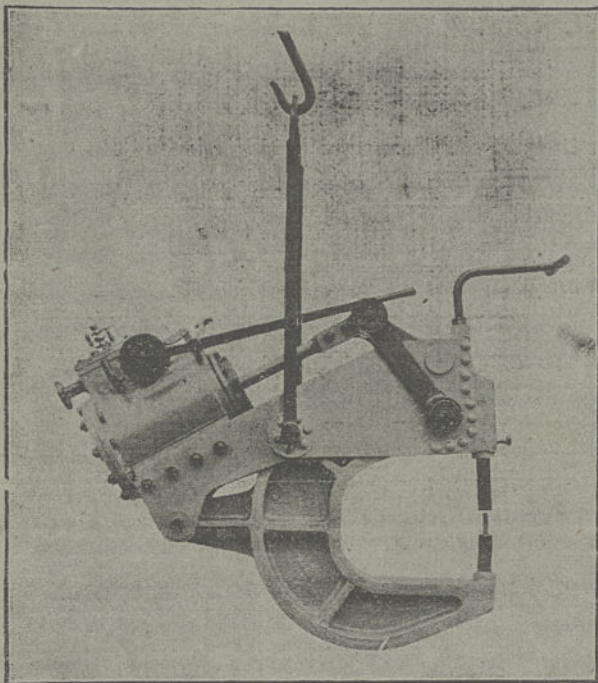
Double harnais d'engrenages.  
Trois avances positives  
Débrayage automatique  
Poids : environ 270 kilogs.  
Prix : Francs **700.**

Renseignements complémentaires sur demande



**OUTILLAGE PNEUMATIQUE**

Marque "GOLIATH"


 R I V E C A D R E  
 à  
 V E U S E R S  
 C O M P R E S S E U R S  
 S
**A. SIMÉON**

PARIS, 10, rue du Delta, 10, PARIS

Société Anonyme Belge

DE

**FORAGE & DE PROSPECTIONS MINIÈRES**

CAPITAL : 1.000.000 FRANCS

Siège social : rue Defacqz, 5, BRUXELLES

Téléphone 5362

Adresse télégraphique : Tréfor-Bruxelles

ADMINISTRATEUR DIRECTEUR-GÉNÉRAL

PAUL LEGRAND, INGÉNIEUR DES MINES

**Forages à Grandes Profondeurs**

(Système J. VOGT)

(Système SULLIVAN)

Au trépan, au diamant, à l'air comprimé avec ou sans injection d'eau

**ENTREPRISES A FORFAIT**

de forages pour recherches de mines. — Études géologiques, puits artésiens, puits congelants

**APPAREILS SPÉCIAUX**

marchant à la vapeur ou à l'air comprimé pour sondages dans les travaux intérieurs de charbonnages

SONDAGES OBLIQUES. — SONDAGES HORIZONTAUX

**PROSPECTIONS MINIÈRES par VOIE de SONDAGES**

Études complètes de bassins houillers et gisements miniers ou pétrolifères. — Installations et organisations d'exploitation de pétrole.

**ENTREPRISES EN TOUS PAYS****RAPIDITE et PERFECTION d'EXECUTION**

DÉFIANT TOUTE CONCURRENCE

(185)

**SOCIÉTÉ ERNEST HECKEL**

AGENT GÉNÉRAL :

SAARBRUCKEN

**Henri BENDER, Paris (IX<sup>e</sup>), Rue Saulnier, 7.**

TRAINAGES MÉCANIQUES DE TOUS GENRES.

VOIES DE MANŒUVRES.

INSTALLATIONS DE CHARGEMENT ET DE DÉCHARGEMENT.

CHEMINS DE FER AÉRIENS.

Exposition de Liège, 1905, " GRAND PRIX ".