



PARAIT LE DIMANCHE

LE NUMÉRO : 1 FRANC

LA REVUE NOIRE

Organe bi-mensuel des Industries de la Houille et du Fer

PUBLIÉ SOUS LA DIRECTION DE

E. LEFÈVRE

Ingénieur civil

DIRECTION ET ADMINISTRATION : 33, RUE MEUREIN, LILLE

3^e Année. - N^o 76.

ABONNEMENTS :	
France.....	20 francs par an.
Union postale.....	25 — — —

8 Juillet 1900.

Les Abonnements et les Annonces sont payables d'avance et continuent sauf avis contraire.

Société des Etab^{ts} POSTEL-VINAY

Société anonyme, Capital: 3,000,000 de francs

PARIS * 219, Rue de Vaugirard (Usine : 41, Rue des Volontaires) * PARIS

EXPOSITION UNIVERSELLE 1889: MEMBRE DU JURY, HORS CONCOURS

DYNAMOS & MOTEURS DE 1/2 A 1500 CHEVAUX

A COURANTS CONTINUS & ALTERNATIFS SIMPLES OU POLYPHASÉS

MOTEURS FERMÉS, complètement à l'abri de l'eau, des acides, huiles, poussières, etc.

POMPES & VENTILATEURS ÉLECTRIQUES, GRUES, TREUILS, PONTS ROULANTS, MONTE-CHARGES, ASCENSEURS ÉLECTRIQUES

80,000 Chevaux livrés en 1897, 98 et 99, pour le Transport de force, l'Éclairage et la Traction électriques

ATELIERS SPÉCIAUX POUR LA CONSTRUCTION DU MATÉRIEL THOMSON-HOUSTON, ADOPTÉ DANS LES VILLES DE PARIS, LYON, MARSEILLE, BORDEAUX, LE RAINCY, VERSAILLES, ROUBAIX, TOURCOING, LE HAVRE, ROUEN, ALGER, MONACO, AMIENS, LAON, BOULOGNE-SUR-MER, ETC

RÉFÉRENCES NOMBREUSES & IMPORTANTES DANS LE NORD DE LA FRANCE

DOREZ, ingénieur à Roubaix, Agent général du Nord de la France.

(10)

SOCIÉTÉ FRANÇAISE DES

Pompes Worthington

BREVETÉES S. G. D. G.

GRAND PRIX

Exposition Universelle Paris 1889

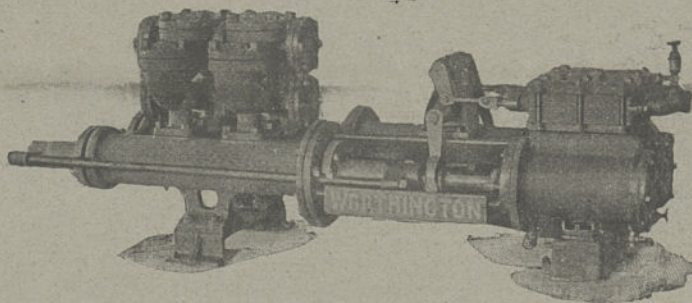
WORTHINGTON



Marque déposée

SIÈGE SOCIAL :

43, Rue Lafayette, PARIS



Pompes pour tous Services de Mines etc.

120,000 POMPES WORTHINGTON EN SERVICE

Prix, Catalogues, Dessins et Devis sur demande

SUCCESSALE :

12, Bard du Nord, BRUXELLES

(22)

FONDERIES & ATELIERS DE CONSTRUCTION

PARIS **A. PIAT et ses Fils** SOISSONS

TRANSMISSIONS · POULIES · ENGRENAGES

ELÉVATEURS, TRANSPORTEURS pour charbons, briquettes, coke

POMPES, VENTILATEURS

Succursale : 59, RUE DE LA FOSSE-AUX-CHÊNES, ROUBAIX

(12)

FONDERIE DE FER

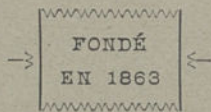
POUR PIÈCES DE TOUS POIDS & TOUTES DIMENSIONS

SPÉCIALITÉ DE PIÈCES MÉCANIQUES

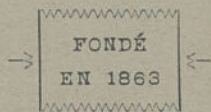
S^{té} A^{me} des Fonderies DUROT-BINAULD

LA MADELEINE-LEZ-LILLE (Nord)

(8)



CRÉDIT LYONNAIS



Agence de LILLE, Rue Nationale, 28

AVEC SOUS-AGENCES à DOUAI, CAMBRAI, ARMENTIÈRES et CAUDRY

Rue de Bellain, 10

Rue de la Herse, 9

Rue Nationale, 52

Rue Centrale, 6

ORDRES DE BOURSE EN FRANCE ET A L'ETRANGER.
 PAIEMENT A VUE DE TOUTS COUPONS.
 GARDE DE TITRES, PAPIERS, OBJETS PRÉCIEUX, ETC.
 AVANCES DE FONDS SUR TITRES FRANÇAIS ET ETRANGERS.
 RÉGULARISATION ET REMBOURSEMENT DE TITRES.
 TRANSFERTS, CONVERSIONS DE TITRES, ETC.

DÉPÔTS DE FONDS (COMPTES CHÈQUES).
 DÉLIVRANCE DE CHÈQUES SUR TOUTS PAYS.
 PAIEMENTS TÉLÉGRAPHIQUES POUR TOUTS PAYS
 LETTRES DE CRÉDIT POUR VOYAGES.
 OUVERTURE DE COMPTES COURANTS.
 ESCOMPTE ET RECouvreMENT D'EFFETS DE COMMERCE.

LOCATION DE COFFRES-FORTS

(Compartiments à partir de 5 fr. par mois)

POUR LA GARDE DES TITRES, OBJETS PRÉCIEUX, PAPIERS, ETC.

COMPAGNIE FRANÇAISE POUR L'EXPLOITATION DES PROCÉDÉS

THOMSON-HOUSTON

CAPITAL : 40 MILLIONS

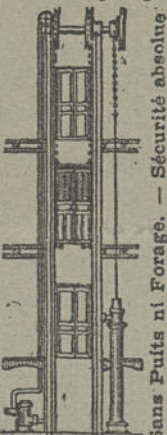
10, Rue de Londres, PARIS

TRACTION ÉLECTRIQUE
 ÉCLAIRAGE ÉLECTRIQUE
 TRANSPORT DE FORCE

APPAREILS POUR MINES
 LOCOMOTIVES BASSES
 PERFORATRICES-HAVEUSES

(23)

Ascenseurs Hydrauliques
 Brevetés s. g. d. g.



Sans Puits ni Forage. — Sécurité absolue.
 SPÉCIALITÉ DE MONTE-CHARGE MÉCANIQUE AU PAR COURROIE

THOMAS-JÉSUPRET

Constructeur, rue Roland, 59, LILLE

INSTALLATION DE BUANDERIES

Chaudières, Lavases, Tondeuses, Essoreuses, Séchoirs
 A FEU ET A VAPEUR

Machines à repasser le Linge

DRAPS, NAPPES, SERVIETTES, RIDEAUX, ETC.
 pour Hospices, Hôpitaux, Blanchisseurs, etc.

Spécialité d'APPAREILS ÉLÉVATEURS brevetés s. g. d. g.

ASCENSEURS HYDRAULIQUES p^r HOTELS & MAGASINS

Monte-Charges d'Usines mus par courroies

TIRE-SACS HYDRAULIQUES & MÉCANIQUES

MACHINES A VAPEUR A CHAUDIÈRES VERTICALES

Anciens Etablissements LE GAVRIAN et Fils, fondés en 1848, à Lille (Nord)

Introduceurs en France de la machine CORLISS

CREPELLE & GARAND

Ingénieurs-Constructeurs à LILLE, Successeurs de V. BRASSEUR

MACHINES A VAPEUR

CORLISS

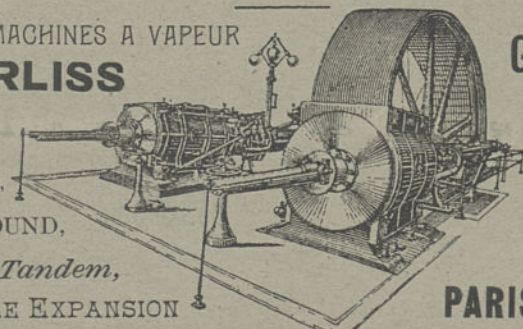
simples,

JUMELLES,

COMPOUND,

Tandem,

TRIPLE EXPANSION



GRAND
 PRIX

Exposition

Universelle

PARIS 1889

Auguste VERLINDE, Constructeur-Mécanicien, 8, Boulevard Papin, LILLE

APPAREILS DE LEVAGE

Palans à hélice ou Poulies françaises, Palans différentiels. Treuils ordinaires, Treuils appliques, Treuils ae carrossiers. Monte-charges: Ascenseurs à mains, Ascenseurs au moteur avec câble en chanvre et câble métallique, Monte-plats, Tire-sacs, Monte-charge roulant à double mouvement vertical et horizontal pour filatures ou toute autre industrie. Séries de poulies en une et deux pièces constamment disponibles en magasin. Paliers. Grues. Chariots roulants ordinaires et à direction. Amarres. Chaines. Moustes. Crics. Vérins. Pincès lève-sacs. Portes à fermetures automatiques brevetées pour ascenseurs.

(5)

Comptoir National DE * PARIS * d'Escompte

AGENCE DE LILLE :

96, Rue Nationale

ESCOMPTE DE PAPIER COMMERCIAL & WARRANTS

Dépôts de fonds à vue et à échéances

ACHAT & VENTE DE MONNAIES ÉTRANGÈRES

Paiement de tous Coupons

ORDRES DE BOURSE

sur tous marchés

EXÉCUTION EN BOURSE DE LILLE AUX MÊMES CONDITIONS

QUE LES AGENTS DE CHANGE

Avances sur Valeurs de Charbonnages

ET SUR TOUS TITRES

DÉLIVRANCE DE CHÈQUES & LETTRES DE CRÉDIT

Garde de Titres, Papiers, etc.

LOCATION DE COFFRES-FORTS

(Compartiments à partir de 5 fr. par mois)

(39)

Fabrique d'Huiles et Graisses industrielles

G^{VE} DELACOURT

LILLE, 14, rue des Jardins, 14, LILLE

Spécialité d'Huiles extra-supérieures

pour Cylindres et Mouvements de Machines
rapides et à très haute pression

LA VISCOSITINE (Marque déposée) est une huile minérale réduite et concentrée au plus haut degré, de qualité extra-supérieure et de nuance rouge pour cylindres qui, par sa très grande viscosité, réalise de 40 à 50 pour cent d'économie sur toutes les huiles brutes vertes ou noires indistinctement. Ne se décomposant pas au-dessous de 25 kilos de pression, LA VISCOSITINE entretient tous les organes qu'elle lubrifie dans un état de propreté absolue et sans aucun échauffement.

Afin de ne pas confondre cette huile avec ses similaires qui n'ont de rapport avec elle que par la nuance, exiger surtout la marque ci-dessus.

LA FRIGORIFIQUE (Marque déposée). Pour automobiles, dynamos, turbines, têtes de bielles, paliers et tous autres mouvements rapides. — Cette huile est reconnue de beaucoup supérieure à toutes celles employées jusqu'à ce jour.

Les Commandes sont expédiées le jour même de leur réception, la Maison ayant toujours en magasin un minimum de 200 fûts de Viscositrine et 200 fûts de Frigorifique.

Agences principales à PARIS, ROUEN et Reims

(33)

C^{ie} FRANCO-AMÉRICAINNE

MONOPOLE DE CONSTRUCTION

DES

Machines Corliss RICE & SARGENT

DE PROVIDENCE (ÉTATS-UNIS)

BUREAUX & ATELIERS A LESQUIN, PRÈS LILLE (NORD)

MOTEURS GRANDE VITESSE POUR ÉLECTRICITÉ

Entreprise d'Usines à forfait

TRANSMISSIONS DE MOUVEMENT, RÉPARATIONS, ÉTUDES GRATUITES

(36)

CHAUFFAGE & VENTILATION

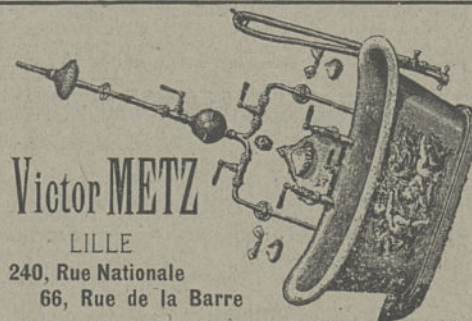
PAR
LA VAPEUR
B. P.

V. HUGLO, Ingr.-Const. - Bureaux et Usine: 90, rue Racine, LILLE

RADIATEURS & CHAUDIÈRES brevetés, ÉLÉMENTS DE CHAUFFAGE PERFECTIONNÉS, TUYAUTERIES
RACCORDS ÉCONOMIQUES, MATÉRIEL, ACCESSOIRES

La Maison a été choisie par le Comité de l'Exposition Universelle 1900 pour la ventilation des Palais du Champ-de-Mars. Débit des Appareils 540,000 m³ à l'heure.

(42)



Victor METZ

LILLE

240, Rue Nationale

66, Rue de la Barre

SALLES de BAINS

LAVABOS & CABINETS DE TOILETTE

Forage de puits et Sondage

ENTREPRISE DE SERVICE

d'EAUX & DE GAZ

Spécialité de Travaux

POUR

BRASSERIES et USINES

TÉLÉPHONE 693 (45)

E. & A. SÉE, Ing^{rs}-Constructeurs, **15, RUE D'AMIENS,** LILLE

TÉLÉGRAMMES : SÉE, 15 AMIENS, LILLE — TÉLÉPHONE N° 304

Constructions Métalliques. — Bâtiments Industriels

Etudes et Entreprise générale à forfait
TYPES LES PLUS PERFECTIONNÉS, SUIVANT LES EXIGENCES DE CHAQUE INDUSTRIE

CHARPENTES, POUTRES, LINTEAUX, PYLONES, etc.

CHAUFFAGES A VAPEUR : Tuyaux à ailettes syst. SÉE, Purgeurs, Accessoires, etc.

RÉFRIGÉRANTS PULVÉRISATEURS d'Eau de condensation, Syst. SÉE, brevetés S. G. D. G.

Appliqués à plus de 80.000 chevaux de force motrice et donnant une grande économie d'eau.

(34)

L. MAHIEU & FILS

CHIMISTES BREVETÉS S. G. D. G.

117, Boulevard Gambetta, ROUBAIX (Nord)

CORRECTION COMPLÈTE au PRÉALABLE ou à la MARCHÉ
des eaux d'alimentation

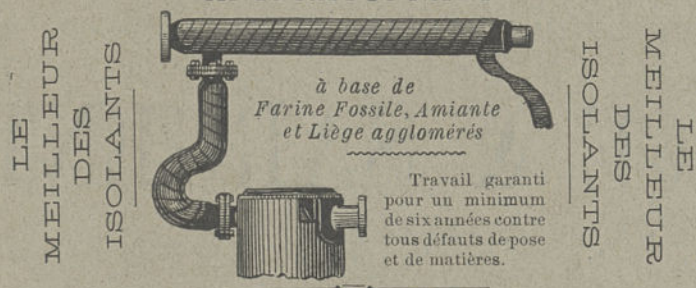
SANS AUCUN APPAREIL MÉCANIQUE
par l'emploi du

TARTRIVORE CONCENTRÉ

Produit liquide incolore à base de sucres végétaux
GARANTI NEUTRE

Avec un kilog. on épure 50,000 litres d'eau titrant 50° hydrotimétriques

ENDUIT RÉFRACTAIRE CALORIFUGE MAHIEU
ANTI-RAYONNANT



GRAISSES POUR COURROIES EN CUIR & POUR COURROIES TISSÉES

Enduit-Cables * Peinture-émail en toutes nuances (30)

REPRÉSENTATIONS INDUSTRIELLES

Exploitations de Brevets

E. DECLERCQ & H. CORDONNIER

INGÉNIEURS

5, Rue Jean-Roisin

* LILLE *

Epuration des Eaux Industrielles

ÉCONOMISEUR CALVERT

Foyers et Grilles de Générateurs

POMPES

CENTRIFUGES, A PISTONS & A MOTEUR ELECTRIQUE

MOTEURS à Gaz et à Pétrole

VOITURES AUTOMOBILES & MOTOCYCLES

VOITURETTE A VAPEUR STANLEY (32)

ANCIENNE MAISON LOUIS FONTAINE, FONDÉE EN 1832

CRÉPELLE-FONTAINE * Succ^r, à LA MADELEINE-lez-LILLE (France)

ATELIERS DE CONSTRUCTION ET DE GROSSE CHAUDRONNERIE D'ACIER DE FER ET DE CUIVRE
A LA MADELEINE-LEZ-LILLE ET A ROUBAIX

Principales Récompenses : Grands Prix à l'Exposition universelle de Bruxelles 1897. — Grands Prix à l'Exposition universelle d'Anvers 1894. — 2 Médailles d'or à l'Exposition universelle de Paris 1889. — Prix de Progrès à l'Exposition universelle de Bruxelles 1888. — Médaille d'Or à l'Exposition universelle de Barcelone 1888. — Grande Médaille d'or de la Fondation Kulmann en 1887, pour le plus grand progrès en distillerie. — Médaille d'Or grand module de la Société d'Agriculture de France 1886. — Médaille d'or à l'Exposition universelle d'Anvers 1885. — Diplômes d'honneur, Médailles d'or et un grand nombre d'autres récompenses de 1^{er} ordre.

CONSTRUCTION ET ENTREPRISE DE DISTILLERIES, SUCRERIES, RAFFINERIES, GLUCOSERIES, FÉCULERIES, AMIDONNERIES, MALTOSERIES, BRASSERIES, SALINES, SAVONNERIES, RAFFINERIES DE POTASSE, DE PÉTROLE, FABRIQUES D'ÉTHÉR, D'AMMONIAQUE, DE TAPIOCA ET DE TOUTES AUTRES INDUSTRIES.

SPÉCIALITÉ pour les Installations de Distilleries et de Brasseries perfectionnées, Machines et Appareils pour la fabrication des Alcools et des Bières de qualité supérieure.

RECTIFICATION CONTINUE DES ALCOOLS donnant de 92 à 95 % d'alcools APPAREILS PERFECTIONNÉS pour la fabrication de l'éther (Brevetés extra-fins en 1^{er} jet, moins de 1% de freinte et 50% d'économie de charbon (Brevetés S.G.D.G.) S.G.D.G.).

GÉNÉRATEURS de tout genre, à Bouilleurs intérieurs et extérieurs, SEMI-TUBULAIRES, TUBULAIRES, à tubes démontables et à doubles tubes (Brevetés S.G.D.G.)

GÉNÉRATEURS multibouilleurs (Brevetés S.G.D.G.) APPAREILS à teindre et à blanchir dans le vide, ou sous pression CHAUDIÈRES à tubes Galloway extérieurs et à tubes d'eau inexplosibles (Brevetés S.G.D.G.) à volonté (Brevetés S.G.D.G.).

Privilage pour la circulation "DUBIAU" dans les chaudières augmentant beaucoup la vaporisation et le rendement. (35)

LA REVUE NOIRE

ORGANE BI-MENSUEL DES INDUSTRIES DE LA HOUILLE ET DU FER

ABONNEMENTS D'UN AN : France, 20 francs; — Union postale, 25 francs.

RÉCLAMES : 2 FRANCS LA LIGNE DE TEXTE

POUR LES ANNONCES, S'ADRESSER AUX BUREAUX : 33, RUE MEUREIN, LILLE

Les Abonnements et les Annonces sont payables d'avance et continuent sauf avis contraire

Sommaire.

BULLETIN ÉCONOMIQUE : Congrès international des mineurs. — **BULLETIN INDUSTRIEL** : Ecole des mines de Saint-Etienne ; Mines d'Ostricourt ; Société géologique du Nord ; Congrès des Mines et de la Métallurgie ; C^o houillère du Nord d'Alais (Gard). — **BULLETIN COMMERCIAL** : France ; Belgique ; Angleterre. — **BULLETIN FINANCIER** : Le bassin houiller du comté de Kent (mines de Douvres) ; Mines de Courrières ; Mines de Marly (suite) ; Mines de Carvin (suite) ; Mines de la Clarence (suite). — Tableau des valeurs minières et métallurgiques de France, revue des cours. — Belgique : Charbonnage de Sacré-Madame, à Dampremy ; Charbonnages de Monceau-Fontaine et du Martinet, à Monceau-sur-Sambre ; Charbonnages réunis, à Charleroi. — **INFORMATIONS DIVERSES**.

BULLETIN ÉCONOMIQUE

CONGRÈS INTERNATIONAL DES MINEURS

Le Congrès international des mineurs qui s'est tenu pendant les derniers jours de juin n'a pas eu le don d'attirer l'attention publique, retenue d'un côté par la guerre du Transvaal et les graves événements d'Extrême-Orient et, d'un autre, par l'Exposition.

A vrai dire, ce Congrès ne présentait rien de particulièrement intéressant, les questions qui y ont été discutées étant, pour la plupart, à l'ordre du jour de toutes les réunions de mineurs depuis un certain nombre d'années.

C'est ainsi que des vœux ont été adoptés en faveur de la responsabilité patronale absolue dans tous les accidents survenant aux ouvriers, de l'établissement de pensions de retraites pour les mineurs ayant atteint 55 ans, de la nationalisation des mines (à condition que les mineurs soient plus payés que ne le sont actuellement les autres ouvriers et employés de l'Etat), de la création de prud'hommes mineurs qui existent d'ailleurs déjà en Belgique et en Allemagne, de la remise aux Syndicats de mineurs d'un carnet des salaires payés indiquant par ouvrier les descentes et les heures de travail de l'entrée à la sortie des puits, etc.

La question de la réglementation de la production universelle de la houille reste à l'ordre du jour : il s'agit d'éviter la surproduction qu'accompagne généralement une diminution des salaires et d'empêcher les exportations de charbons des pays voisins dans un autre dont les mineurs sont en grève. Une Commission spéciale composée de deux membres par nation, est nommée pour préparer la réalisation pratique de cette réglementation et la soumettre au prochain Congrès. MM. Lamendin et Evrard, délégués du Pas-de-Calais, sont élus membres de cette Commission pour la France, avec M. Bexant comme suppléant.

Au point de vue général, la dernière journée du Congrès a été sans contredit la plus intéressante, car elle se rapportait à la situation actuelle du marché charbonnier. Après un échange

de vues appuyées de chiffres qu'il nous est impossible de contrôler, le Congrès a admis à l'unanimité qu'il y avait lieu pour les mineurs de chaque pays de réclamer une augmentation de salaires en rapport avec le prix des charbons et les bénéfices des charbonnages.

La proposition n° 10, dont nous venons de signaler la première partie, qui a été, disons-nous, votée à l'unanimité, était terminée ainsi : « Dans l'affirmative, indiquer le taux d'augmentation qui sera réclaté, les moyens à employer pour créer un mouvement d'ensemble des mineurs de tous les pays, ainsi que la voie à suivre pour aboutir au succès. » En un mot, cette proposition demandait d'organiser la grève générale.

Les Anglais ont fait connaître qu'ils ne pouvaient accepter cette résolution ; leurs salaires sont réglés par une échelle mobile qui leur accorde jusqu'à 60 % d'augmentation sur les prix de base de 1888, et le Comité d'arbitrage qu'ils ont constitué a pris pour trois ans, avec les patrons, contre des faveurs accordées aux ouvriers, l'engagement de ne pas faire de grève.

Le citoyen Cotte, au nom de la France, a regretté que les Anglais se soient lié les mains, une grève générale éventuelle étant une épée de Damoclès bonne à suspendre sur la tête des patrons.

Le principe de la grève générale n'a donc pas été adopté.

Cette partie du Congrès appelle quelques réflexions. Elle prouve surabondamment que les Anglais tiennent scrupuleusement les engagements pris en leur nom par leur Comité d'arbitrage. Mais l'intervention du citoyen Cotte ne semble pas démontrer que les mineurs français ont bien l'intention d'agir ainsi. Il regrette que les Anglais se soient laissé lier les mains ! Oublie-t-il donc que les mineurs de la Loire sont, eux aussi, liés par la sentence arbitrale de MM. Jaurès et Gruner pour jusqu'au 30 juin 1901 ?

Nous savons bien que lorsqu'on veut tuer son chien on dit qu'il est enragé, lorsqu'on veut rompre une convention on accuse l'autre partie contractante de la violer journallement. C'est un moyen à la portée de tout le monde, mais il n'y a que les malhonnêtes gens qui l'emploient. Or, les mineurs étant de braves gens, nous croyons qu'il ne leur est jamais venu l'idée de faire usage de ce procédé déloyal, pas plus qu'à M. Cotte

plus éloignées encore de la concession de Rochebelle que de notre premier siège d'exploitation, ont de nombreux ouvriers qui vont travailler dans les puits de Rochebelle.

BÉNÉFICES. — Les bénéfices des houillères du Gard, d'après les travaux statistiques du ministère des Travaux publics, comptent parmi les plus élevés, et nous sommes en droit d'espérer de les améliorer encore avec des installations modernes.

DEMANDE D'EMPLOI

Ingénieur, depuis très longtemps dans un grand bureau d'études de la région, recherche emploi de chef de bureau.

BULLETIN COMMERCIAL

FRANCE

Charbons. — Les résultats de l'adjudication des combustibles pour l'État belge ont été ce qu'on prévoyait qu'ils seraient : les derniers prix sont maintenus. Il est vrai qu'il n'y a pas eu de hausse comme l'auraient désiré quelques charbonnages ; mais si l'on remarque, d'une part, que les prix belges sont actuellement au moins égaux aux prix français et, pour certaines catégories, plus élevés que ceux-ci, d'autre part, que les charbons belges n'étant protégés par aucun tarif de douane sont soumis à la concurrence directe des charbons anglais et même américains, on admettra avec nous que la situation commerciale des houillères belges doit encore être bien belle pour que celles-ci aient pu conserver ces prix si élevés malgré les efforts des consommateurs pour les faire baisser.

Ces résultats ont également une répercussion directe sur le marché charbonnier du Nord de la France. Plus ou moins, celui-ci s'en trouve consolidé, dans l'esprit des acheteurs tout au moins, dont une partie escomptait une baisse que nous avons d'ailleurs toujours représentée comme impossible cette année. Pour les charbonnages, au contraire, la situation ne s'est pas embellie, car elle n'a pas varié ; la demande est bonne, il n'y a pas de stocks.

Il n'y a évidemment pas une raison de plus qu'avant en faveur de la hausse, mais toute raison de baisse est absolument écartée en ce qui concerne l'allure des marchés charbonniers voisins.

Nous appelons l'attention des intéressés sur la décision qu'ont prise les délégués au récent Congrès international des mineurs, de réclamer une nouvelle augmentation de salaires. Une demande semblable influence toujours le marché même quand elle n'y apporte aucune perturbation matérielle.

Pour le moment, les prix, dans le Nord, sont sans variation, mais la tendance est à la hausse. Comme base, on peut compter le tout-venant industriel gras à 20-25 0/0 de gros entre 20 et 21^f et la même qualité en 1/2 gras 22 à 23^f. Pour les autres qualités, on cote : tout-venant gras à 35 0/0 21 à 22^f, à 45 0/0 22 à 23^f ; criblé gras à 15 m/m 23 à 24^f, à 5 c/m 24 à 25^f ; fines grasses à 5 c/m 19^f 50 à 20^f 50, à 15 m/m 19^f à 20^f ; fines 1/2 grasses à 5 c/m 20 à 21^f ; braisettes pour forges 28^f à 29^f. Pour foyers domestiques, en charbons 1/2 gras, les gailleteries restent à 33^f, les gailletins à 34^f, les têtes de moineaux lavées à 35^f, les brai-

settes lavées à 30^f, le criblé à 5 c/m à 32^f ; les charbons 1/4 gras valent 1^f de moins.

Quant au coke, ses prix sont inchangés à 52^f pour le gros coke lavé de fonderie et à 38^f pour le coke métallurgique.

Dans le Centre, la Loire et le Midi, la situation est la même que dans le Nord : bonne demande et pas de stocks ; la tendance des prix est très ferme. Dans la Loire, les prix sont légèrement majorés depuis le 1^{er} juillet.

* * *

Voici les nombres de wagons de 10 tonnes chargés de combustibles minéraux et expédiés, par voie ferrée, des charbonnages du Nord et du Pas-de-Calais, pendant les 13 jours de travail de la seconde quinzaine de juin et pendant ce mois tout entier.

PROVENANCES	2 ^e quinzaine de Juin			Mois de Juin		
	1900	1899	Différence 1900	1900	1899	Différence 1900
Dép ^t du Nord	12.691	12.659	+ 32	23.204	23.561	- 297
— du Pas-de-Calais	34.859	34.163	+ 696	65.382	64.737	+ 645
Totaux	47.550	46.822	+ 728	88.586	88.238	+ 348

Pour chaque journée de travail de la dernière quinzaine, la moyenne des expéditions a été de 3.658 wagons. Pour les six premiers mois, les expéditions se sont élevées à 555.504 wagons en 1900, contre 505.038 en 1899.

Par suite du chômage des canaux, les marchés du fret sont fort peu animés. A peine si l'on y rencontre quelques bateliers, mais cependant, on peut s'y convaincre que la tendance reste absolument ferme et que les derniers prix seront repris à l'ouverture de la navigation.

Fontes, fers et aciers. — La situation du marché sidérurgique se raffermi sensiblement ; il est évident que, d'ici peu, les commandes conservées jusqu'ici en portefeuille, conformément aux conseils des baissiers, vont être remises aux forges avec celles provenant de l'Exposition. Tous les efforts tentés pour amener un recul sérieux des prix ont échoué et le seul compartiment qui ait véritablement souffert de cette tentative : celui des poutrelles, vient d'être entièrement consolidé par l'adhésion des Acieries de Micheville aux statuts du Comptoir, dont la durée a été prorogée pour 3 ans.

D'autre part, les marchands de fer parisiens se sont entendus pour lancer une circulaire annonçant à la clientèle que les prix seront maintenus sans faiblesse.

Enfin, la fermeté des charbons fait comprendre que les prix des matières premières ne sont pas encore près de diminuer.

Mais le meilleur élément de fermeté provient, croyons-nous, de l'Exposition et va seulement commencer à se manifester. La plupart des acheteurs, sauf ceux que le temps pressait, ont différé systématiquement la remise de leurs ordres jusqu'après leur visite à l'Exposition ; ils ont voulu étudier, comparer les différents systèmes et choisir le meilleur d'après eux ; or, rien ne se prêtait à cette étude comme l'exhibition du Champ-de-Mars. Les résultats ne se sont pas fait attendre : les commandes abondent chez la plupart des exposants, les forges en sentiront vivement le contre-coup.

En Allemagne, le milliard que le gouvernement va consacrer à l'augmentation de la flotte assure, pour plusieurs années, du travail à la métallurgie.

Les seuls points noirs de l'horizon viennent de l'Amérique, où les cours ont sensiblement baissé, ce qui ne laisse pas de jeter une certaine inquiétude sur le marché anglais, travaillé par la peur de la concurrence.

A Paris, les poutrelles sont tombées à 24^f 50 et les fers marchands à 27^f et 26^f 50. En forges, les anciens cours ont été généralement bien tenus; dans le Nord, les fers marchands n° 2 restent à 27^f, les tôles n° 2 à 28 et 29^f.

BELGIQUE

Charbons. — L'adjudication du 26 juin, qui portait sur 90 lots de charbons menus, 5 lots de charbons gailleteux, 3 lots de charbons de forges, 3 lots de charbons de fours et 1 lot de gailletins, a donné les résultats ci-dessous :

SOUSSIONS DÉPOSÉES A CHARLEROI :

- Menus gras.** — Charbons à coke. — Type II : 9 lots à 22 fr. 50.
- Menus demi-gras.** — Type IV. — 20 1/2 lots à 21 fr.
- Menus quart-gras.** — Type III. — 8 lots à 20 fr.
- Menus maigres.** — Type II. — 12 lots à 17 fr. 50, 4 à 17 fr. 90, 19 1/2 à 18 fr.
- Charbons gailleteux.** — 3 1/2 lots à 25 fr. 50.
- Charbons de forges.** — 3 lots à 23 fr. 50.
- Charbons pour fours à réchauffer.** — 3 lots à 26 fr.
- Gailletins.** — 1 lot à 29 fr. 75.

SOUSSIONS DÉPOSÉES A LIÈGE :

- Menus gras.** — Type II. — Non soumissionné.
- Menus demi-gras.** — Type IV. — 1 lot à 21 fr. 20, 13 1/2 à 21 fr., 3 à 20 fr. 85, 1/2 à 20 fr. 75.
- Menus quart-gras.** — Type III. — 3 lots à 20 fr., 3 à 19 fr. 85, 2 à 19 fr. 75.
- Menus maigres.** — Type II. — 1 lot à 17 fr. 90, 3 à 18 fr.
- Charbons gailleteux.** — 1 lot à 23 fr. 20, 1/2 à 23 fr. 40, 1 à 23 fr. 25, 1 à 23 fr. 50.
- Charbons pour forges.** — Non soumissionné.
- Charbons pour fours à réchauffer.** — Non soumissionné.
- Gailletins.** — 1 lot à 36 fr.

PRIX MOYENS SOUSSIONNÉS AUX DERNIÈRES ADJUDICATIONS

Liège.

	1 AOUT 1897	22 MARS 1898	23 AOUT 1898	14 AVRIL 1899	3 OCTOB. 1899	20 FÉVR. 1900	26 JUIN 1900
<i>Maigres et demi-gras.</i>							
Type I Fr . . .	»	»	»	»	»	»	»
Type II . . .	7 80	8 075	8 12	10 15	13 23	17 93	17 97
Type III . . .	9 15	9 68	9 95	11 95	14 91	19 92	19 90
Type IV . . .	10 30	10 75	11 04	12 98	16 »	20 96	20 98
<i>Gras.</i>							
Type I Fr . . .	12 »	»	»	»	»	»	»
Type II . . .	12 25	11 50	12 37	»	»	»	»
Forges . . .	»	»	»	»	»	»	»
Gailleteux . . .	»	12 65	»	15 45	»	23 50	23 33
Gailletins . . .	19 50	»	»	»	»	»	36 »
Coke . . .	»	»	»	»	»	»	»
Coke lavé . . .	»	25 »	»	»	»	»	»

Charleroi.

	1 AOUT 1897	22 MARS 1898	23 AOUT 1898	14 AVRIL 1899	3 OCTOB. 1899	20 FÉVR. 1900	26 JUIN 1900
<i>Maigres et demi-gras.</i>							
Type I. Fr. . .	»	»	»	»	»	»	»
Type II . . .	7 75	8 21	8 24	10 20	13 25	18 »	17 81
Type III . . .	9 25	9 69	9 90	12 »	15 »	20 »	20 »
Type IV . . .	10 15	10 72	10 95	13 »	16 »	21 »	21 »
<i>Gras.</i>							
Type I. Fr. . .	»	»	»	»	»	»	»
Type II . . .	11 »	11 40	11 54	14 30	17 50	22 50	22 50
Forges . . .	»	»	»	»	18 50	»	23 50
Gailleteux . . .	11 »	12 50	»	15 30	»	25 55	25 50
Gailletins . . .	19 »	»	»	»	»	»	29 75
Coke . . .	19 50	»	»	»	35 »	»	»
Coke lavé . . .	»	25 »	»	32 »	»	53 50	»
Charbon de four	»	»	»	»	20 »	»	26 »

Les prix de la dernière adjudication ont donc été maintenus. Les remarques à faire se rapportent aux gailletins, qui ont été soumissionnés à 29^f 75 à Charleroi et à 36^f à Liège et aux tout-venants de fours qu'on vendait généralement vers 23^f et qui ont été offerts à 26 fr.

Notons cependant, en outre, une soumission de 12 lots de menus maigres à 17^f 50.

Il en résulte que la situation du marché reste ce qu'elle était depuis le printemps. Or, s'il n'y a aucune faiblesse en cette saison peu propice à la consommation des charbons, il est évident qu'il n'y en aura pas davantage à l'automne. C'est ce que nous avons prévu.

Parmi les offres, on remarque une quantité considérable de 1/2 lots, ce qui prouve que le charbon est bien rare dans les houillères qui les ont mis en avant; celles-ci ont donc fait montre de modération — tout à fait relative d'ailleurs — et de bon sens en ne majorant pas les cours, comme quelques-unes d'entre elles en avaient manifesté l'intention. Il faut observer aussi, qu'en Belgique, les prix sont plus élevés que partout ailleurs en Europe; leur maintien corrobore donc la grande fermeté du marché.

Fontes, fers et aciers. — Le marché se raffermi tout doucement. Il est question de la création d'un comptoir unique de vente des produits métallurgiques. Le travail est encore assez abondant partout et les derniers prix que nous avons fait connaître sont bien tenus.

ANGLETERRE

Charbons. — Peu d'affaires en frets pour la Méditerranée et conséquemment un peu de faiblesse dans les prix. Au contraire, beaucoup de fermeté pour les ports de l'Océan.

On a coté pendant la quinzaine écoulée :

Des ports de la Tyne : Marseille, 2.400 t. à 13^f 75; Dieppe, 1.300 t. à 5^f 95; Bordeaux, 2.000 t. à 7^f, 1.750 t. à 7^f 25; Dunkerque, 1.000 t. à 5^f 625; Rochefort 1.100 t. à 8^f 125; Rouen, 1.050 t. à 7^f 25; Saint-Brieuc, 300 t. à 9^f; Havre, 1.000 t. à 6^f.

De la Blyth : Havre, 1.000 t. à 5^f 625.

De Wear : Marseille, 2.400 t. à 13^f 75.

De Newport : Rouen, 8^f 75; Alger, 2.400 t. à 10^f 50.

De Burryport : Dunkerque, 8^f 125.

De Swansea : Rouen, 8^f 25; Charente, 7^f 75 charbon, 8^f 25 briquettes; Bône : 13^f 50 briquettes; Saint-Nazaire, 6^f 25; Saint-Malo, 7^f 50; Alger, 12^f 50 briquettes; Honfleur, 8^f 125.

De Cardiff : Marseille, 12^f 25 et 3.700 t. à 12^f; Havre, 7^f 50; Honfleur, 7^f 80; Dieppe, 7^f 80; Saint-Malo, 7^f 50; Bordeaux, 8^f; Nantes, 7^f 25; Saint-Nazaire, 6^f 50, 5^f 50; Chantenay, 7^f; Marseille, 4.600 t. à 11^f, 5.800 t. à 11^f 50; Havre, 1.500 t. à 7^f 80, 8^f 25 pour le canal; Saint-Malo, 7^f 80; Saint-Nazaire, 2.300 t. à 6^f 80 et 6^f 875; Rouen, 9^f; Marseille 11^f 75; Alger 2.200 t. à 10^f 50; Saint-Nazaire, 2.600 t. à 6^f 50, 1.900 t. à 7^f; Chantenay, 1.900 t. à 7^f 50; Saint-Malo, 7^f 80, 8^f 125; Saint-Servan, 7^f 80; Caen, 8^f 125; Dieppe, 8^f 45; Charente, 8^f 25; La Pallice, 6^f 80.

Le marché charbonnier reste ferme, les prix n'ont aucune tendance à la baisse.

L'Amirauté a acheté aux mines de Hastings, Cramlington, Backworth et Lambton 10.000 t. de charbon de vapeur livrables pendant le 3^e trimestre de l'année, f. b. Tyne au prix de 21^f 55. D'autre part, la South Eastern Railway Company a renouvelé ses contrats avec les mines du Northumberland pour 250.000 t. de charbon supérieur livrables à Tyne-Dock pendant l'année prochaine; les prix ne sont pas encore connus. La North Eastern Railway Company a notifié aux mines du Northumberland et

du Durham, qu'à partir du 1^{er} août, les prix de transport seraient majorés de 5 0/0. A Newcastle, le marché des charbons de vapeur n'est pas très animé, leur prix est 21^f 875 f. b. Tyne, en baisse de 0^f 625; les menus subissent une diminution analogue et s'établissent à 15^f 625. Au contraire, la demande reste bonne en charbon à gaz et le prix se maintient facilement à 21^f 25; le charbon à coke est également ferme au même cours. Les cokes sont bien tenus à 36^f 25 pour le coke métallurgique rendu aux usines de la Tees et à 43^f 75 f. b. Tyne pour le coke de fonderie destiné à l'exportation.

Dans le Yorkshire, le marché est très ferme. A Barnsley, le meilleur Silkstone cote 18^f 75 à 19^f 375, la 2^e sorte 16^f 25 à 17^f 50. Le charbon de vapeur est bien demandé, principalement pour locomotives, le meilleur menu réalise 13^f 75 à 14^f 375 et le bon ordinaire 12^f 50 la tonne prise aux puits. Le coke est également recherché et est payé 26^f 25 à 26^f 875 la 1^{re} qualité et 22^f 50 à 23^f 125 la tonne de coke ordinaire prise aux fours.

A Cardiff, le marché est très actif, c'est l'époque des renouvellements de contrats. La demande est considérable pour l'Est de l'Angleterre; le gouvernement japonais a placé des ordres pour 12.000 t.; l'Amirauté a traité également pour 40.000 à 50.000 t. de charbon destiné aux manœuvres d'automne, au prix moyen de 28^f 125 net la tonne; enfin, les charbonnages réduisent la production. Le charbon à vapeur est donc très ferme à 28^f 75 et 29^f 375 la tonne pour le disponible 1^{re} qualité; la seconde se maintient de 25^f à 26^f 875 et la 3^e de 24^f 375 à 24^f 675. Un contrat pour une fourniture de 20.000 t. de 3^e qualité à livrer de septembre à juin prochain a été conclu à raison de 25^f la tonne. La demande est également fort bonne pour les menus, toujours très recherchés par les fabricants de briquettes; la 1^{re} sorte est payée de 19^f à 19^f 375, en hausse de 0^f 30, et la seconde de 18^f 125 à 18^f 425. Les semi-bitumineux du Monmouthshire sont l'objet d'une bonne recherche de 25^f 625 à 26^f 25 la tonne f. b. Cardiff, la seconde classe étant à 23^f 75. Très bonne demande aussi en charbons bitumineux; on cote en Rhondda n° 3 : gros 28^f 75, tout-venant 26^f 25 à 26^f 875, menus 24^f 375, et en n° 2 : gros 22^f 50, tout-venant 20^f 625 à 21^f, menus 18^f 75 à 19^f la tonne. Les briquettes restent fermes à 27^f 50 ainsi que le coke, toujours recherché à 56^f 25 le spécial, 50^f le meilleur ordinaire et de 42^f 50 à 46^f 875 la seconde catégorie, pour la fonderie.

A Swansea, l'activité est tout aussi satisfaisante, les prix sont fermes et même en hausse; on cote : 1^o anthracite : 1^{re} qualité 27^f 50 à 28^f 75, 2^e qualité 25^f à 26^f 25, gros ordinaire 23^f 75 à 25^f, menus 13^f 75 à 14^f 375; 2^o charbon de vapeur : gros 27^f 50 à 28^f 75, 2^e qualité 25^f à 26^f 25, menus 18^f 125 à 18^f 75. Le meilleur coke de fonderie vaut de 40^f 625 à 43^f 75, le coke de haut-fourneau de 37^f 50 à 38^f 75, les briquettes de 26^f 56 à 28^f 125, le tout à la tonne f. b. Swansea, moins 2 1/2 0/0 d'escompte.

Fontes, fers et aciers. — La faiblesse s'accroît sur le marché des fontes. La consommation se restreint surtout pour l'exportation. Les producteurs du Cleveland commencent à dire qu'aux prix actuels, avec l'augmentation continue des matières premières et du prix de revient, ils n'ont plus rien à gagner. A Middlesbrough, ils ont cédé le n° 3 à 86^f 25 et même à 85^f 625. La fonte de moulage n° 4 se vend 84^f 375 et la fonte grise d'affinage 83^f 75. Par contre, la fonte hématite se maintient bien, les numéros mélangés sont encore payés de 107^f 50 à 108^f 75. D'une façon générale, on s'accorde à trouver que la situation

des producteurs de fonte devient difficile, le recul des prix de la fonte Cleveland est actuellement de 12^f 50 déjà.

A Glasgow, la situation est également délicate, quoique, par suite des prix élevés de la fonte Cleveland, les exportations soient, cette année, supérieures de 50 0/0 à celles de 1899. Les warrants de fontes écossaises sont payés 84^f 70, la fonte n° 3 de Middlesbrough 85^f 625 et les warrants hématites 101^f 875.

La baisse persistante et très accentuée du marché américain reste toujours une cause de gêne.

BULLETIN FINANCIER

COUPONS DÉTACHÉS. — 30 juin : Courrières, coupon n° 14, brut, 32 fr. 50; net : nominatif, 31 20; porteur 29 939. — Douchy, coupon n° 11, brut 40 fr.; net : nominatif 38 48, porteur 37 3388.

1^{er} juillet : Albi, coupon n° 9, brut 20 fr.; net : nominatif 19 20, porteur 17 45. — Azincourt, coupon n° 10, brut 25 fr.; net : nominatif 24 fr., porteur 22 75. — Campagnac, coupon n° 22, brut 50 fr.; net : nominatif 48 fr., porteur 46 fr. — Léon Brouta et C^e, coupon n° 20, brut 12 50; net : nominatif 12 fr., porteur 12 fr. — Verley-Decroix et C^e, brut 20 fr., net 19 20. — Ciments français et Portland de Boulogne, coupon n° 8, 30 fr. — Union générale du Nord, 6 fr.

2 juillet : Banque régionale du Nord, brut 7 50, net 7 20.

COUPONS ANNONCÉS. — 15 juillet : H. Devilder et C^e, 12 fr.

15 août : Bruay, 400 fr. — Bruay (le vingtième), 20 fr.

LE BASSIN HOILLER DU COMTÉ DE KENT (Mines de Douvres)

Tout le monde se souvient des innombrables sondages qui furent entrepris, il y a quelques années, le long de la côte française, entre Boulogne et Calais, dans le but de retrouver le prolongement du bassin du Pas-de-Calais, qui, disait-on, n'est qu'une partie d'une immense cuvette houillère s'étendant de la Westphalie, en Allemagne, jusqu'au Pays de Galles, en Angleterre.

Ce qui semblait justifier cette théorie, c'est qu'un sondage, exécuté à 3 kilomètres de Douvres, avait rencontré, en 1890, plusieurs veines de houille d'excellent charbon gras.

Plusieurs sociétés d'exploitation se sont aussitôt formées pour tirer parti de la richesse ainsi découverte. Mais, pour atteindre le terrain houiller, il faut traverser plus de 300 mètres de morts-terrains qui se sont trouvés très aquifères.

Ces sociétés ont épuisé leurs capitaux sans réussir à atteindre la profondeur de 200 mètres dans aucun des 3 puits qui étaient commencés.

Une nouvelle société « The Consolidated Kent Collieries Corporation, Limited » a fusionné avec les anciennes et continue les travaux.

Par suite de circonstances particulières, M. Buchet, agent général de la C^{ie} des mines d'Ostricourt, fut amené à faire étudier le bassin houiller de Douvres par M. Fumat, ingénieur de la même C^{ie}. M. Fumat revint avec la certitude qu'il existait à Douvres un gisement considérable, que la traversée des morts-terrains était très possible malgré l'abondance des eaux et que l'exploitation du charbon devait être franchement rémunératrice.

La situation exceptionnelle des charbonnages de Douvres, à proximité du grand marché de Londres, pour la consommation intérieure, et de la mer pour l'exportation, acheva de convaincre M. Buchet et ses amis que la « Consolidated Kent Collieries » était une affaire très intéressante.

M. Buchet s'aboucha donc avec les administrateurs de cette Société et obtint de pouvoir s'intéresser à son avenir aux conditions suivantes : 1° Une place d'administrateur est réservée à un Français ; 2° M. Fumat est nommé ingénieur-conseil de la Société ; 3° Un ingénieur français sera chargé de diriger les travaux de creusement des fosses, de concert avec les ingénieurs anglais ; 4° Les travaux seront conduits par un chef-porion français en permanence à Douvres.

En retour, M. Buchet eut un droit d'option pour 200.000 actions d'une livre sterling, dont près de la moitié sont déjà prises par ses amis et lui. Ces actions sont cédées au prix de 12 fr. 50.

Tous ceux qui désireraient s'intéresser à cette affaire peuvent demander des renseignements complémentaires ou des bulletins de souscription à M. Buchet, agent général des mines d'Ostricourt, à Oignies (Pas-de-Calais).

MINES DE COURRIÈRES

Résultats de l'exercice 1899

La production de l'exercice 1899, indépendamment de l'escaillage, charbon de qualité non marchande, qui est distribué aux ouvriers, s'est élevée à 1.904.512 t., en augmentation de 138.048 t. ou de 7,81 0/0 sur celle de l'exercice précédent, qui avait été de 1.766.464 t.

Le tableau suivant donne la part contributive de chaque fosse et la comparaison avec l'année précédente.

FOSSES	Production en tonnes		Différences		p. cent
	en 1899	en 1898	en plus	en moins	
N° 2. Billy-Montigny.	203.710	138.736	64.974	»	+46,83
N° 3. Méricourt . . .	218.571	217.056	1.515	»	+ 0,69
N° 4. Sainte-Barbe. . .	337.127	330.551	6.576	»	+ 1,98
N° 5. Constant Mathieu. . .	279.429	272.318	7.111	»	+ 2,61
N° 6. Alfred Dupont . . .	344.216	356.049	»	11.833	- 3,32
N° 7. Henri Maurice . . .	235.005	254.677	»	19.672	- 7,72
N° 8. Gabriel Portier . . .	85.269	73.773	11.496	»	+15,58
N° 9. Louis Piéard . . .	201.185	123.304	77.881	»	+63,16
Totaux . . .	1.904.512	1.766.464	169.553	31.505	+ 7,81
			En plus : 138.048 t.		

Pour la fosse n° 2, l'augmentation de 64.974 t. résulte de ce que, en 1898, il y avait eu un chômage de quatre mois, nécessité par le remplacement de la machine d'extraction. L'augmentation de 77.881 t. pour la fosse n° 9 provient du développement naturel de cette fosse.

La diminution observée pour la fosse n° 6 s'explique par le fait que l'extraction considérable de 1898 n'avait été obtenue que par l'appoint fourni pendant quatre mois par un grand nombre d'ouvriers de la fosse n° 2, alors en chômage. Pour la fosse n° 7, elle a pour cause la transformation du faisceau des veines en exploitation et la diminution momentanée du personnel, dont une partie a été reportée sur la fosse n° 9, dont le gisement permettait de donner plus d'activité à l'extraction.

Le nombre des ouvriers travaillant au fond de nos mines a été de 5.357, en augmentation de 614 sur l'année précédente. Le nombre total de nos ouvriers, tant du fond que du jour, a été de 6.810 contre 5.907 en 1898. La durée moyenne du travail est restée sensiblement la même. Le prix de revient de la main-d'œuvre du fond est en augmentation, par suite de la majoration de 5 0/0 accordée aux ouvriers du fond et de la diminution du rendement que nous constatons toujours à chaque augmentation de salaire.

Les travaux de premier établissement ont été les suivants :

A la Fosse n° 2. — Addition à la machine d'extraction de l'évite-molettes Reumaux. Transformation du compresseur. Addition de deux générateurs. Remplacement de deux bascules de 30 tonnes par des bascules de 50 tonnes.

A la Fosse n° 3. — Transformation du compresseur. Achèvement de l'installation de deux générateurs.

A la Fosse n° 4. — Installation d'une nouvelle pompe alimentaire.

A la Fosse n° 5. — Installation d'un belvédère en fer. Établissement d'une bascule de 50 tonnes.

A la Fosse n° 6. — Achèvement de l'installation de deux générateurs et de deux nouvelles machines d'alimentation. Doublement du criblage (en exécution). Installation d'une bascule de 50 tonnes.

A la Fosse n° 7. — Achèvement de l'installation de trois générateurs supplémentaires et de nouvelles pompes alimentaires.

A la Fosse n° 8. — Achèvement du serrement métallique entre les fosses n° 1 et n° 8. Remplacement de la bascule de 30 tonnes par une bascule de 50 tonnes.

A la Fosse n° 9. — Adjonction d'un évite-molettes Reumaux. Installation d'un deuxième compresseur. Remplacement d'une bascule de 30 tonnes par une bascule de 50 tonnes.

A la Fosse n° 10. — Achèvement du creusement du puits, montage du guide, creusement et muraillement des accrochages, installation complète du chevalement, de la machine d'extraction et de son bâtiment, du château d'eau avec épurateur et de leurs canalisations, du puits et des machines d'alimentation. Montage, en cours d'exécution, du criblage, des estacades, des compresseurs d'air avec leurs réservoirs. Fourniture du matériel d'extraction. Achèvement des bureaux, ateliers et bâtiments divers. Remblais et outillage du carreau, voies ferrées, etc.

A la Fosse n° 11. — Continuation du creusement du puits. Construction de la nouvelle cheminée. Commencement des bâtiments des générateurs, bureaux et ateliers. Achat des générateurs destinés à la nouvelle installation.

Achat de berlines en tôle pour le service du fond.

Au Chemin de fer. — Addition d'une travée à la remise des locomotives. Achat de deux locomotives et de matériel roulant.

Au Magasin central. — Installation d'une grue de 10.000 kilos.

Aux Bureaux centraux. — Agrandissement des bureaux de la direction et de la comptabilité.

Construction et transformation de maisons et immeubles. — A Billy-Montigny : Transformation de l'ancienne école des filles en maisons ouvrières et agrandissement de la nouvelle école. Agrandissement de la pharmacie. Construction de vingt maisons d'employés au n° 10.

A Méricourt : Transformation de l'ancienne fabrique de sucre en école de garçons pour la cité de Méricourt. Achèvement de Méricourt. Achèvement de 84 maisons commencées en 1898, construction de 76 autres, dont 42 terminées.

A Fouquières : Achèvement de 86 maisons commencées en 1898, construction de 175 autres, dont 94 terminées.

A Montigny (Fosse n° 7) : Construction en cours de six maisons d'ouvriers.

A Noyelles (Fosse n° 9) : Construction de 4 maisons d'employés.

Le stock au commencement de l'exercice était de 1567 t. 1. Ce stock, ajouté à la production 1.904.511 t. 6, donnait un tonnage disponible de 1.906.078 t. 7, dont 11.817.350 t. 2 ont été vendues; 70.530 t. 8 ont été consommées à la Compagnie; 18.197 t. 7 formant le stock au 31 décembre 1899.

Dans le rapport présenté par le Conseil d'administration l'an dernier à l'assemblée générale des actionnaires, nous vous disions que l'exercice 1899 enregistrerait une augmentation de prix sur l'année 1898. Nous avons aujourd'hui la satisfaction de vous annoncer que nos espérances se sont réalisées, et que le prix moyen de vente accuse encore cette année un progrès plus sensible que celui constaté déjà en 1899.

BILAN AU 31 DÉCEMBRE 1899

ACTIF

Concession : sa valeur au 27 octobre 1852	5.400.000 »	fr.
Chemin de fer et canal de la Souchez	600.000 »	6.000.000 »
Dépenses extraordinaires et de premier établissement, matériel et immeubles utilisés industriellement depuis le 1 ^{er} janvier 1897 (origine de la Société anonyme) jusqu'au 31 décembre 1898	2.562.650 10	
Dépenses extraordinaires et immeubles utilisés industriellement pendant l'année 1899	2.393.770 94	4.956.421 04
Charbons et briquettes restant en magasin		127.727 »
Approvisionnements : magasins, chantiers et ateliers		1.883.868 38
Valeurs mobilières		5.760.901 06
Immeubles sans utilité industrielle immédiate :		
1 ^o Compte d'immeubles au 1 ^{er} janvier 1897	567.407 79	
2 ^o Immeubles acquis depuis le 1 ^{er} janvier 1897 jusqu'au 31 décembre 1899	301.251 06	868.358 85
Banquiers	1.796.408 70	
Marchands, fournisseurs et comptes à régler	1.920.319 97	
Acompte sur dividende exercice	2.400.000 »	
Espèces en caisse	22.851 30	
Portefeuille	450.268 14	6.289.548 11
		25.886.824 44

PASSIF

Capital social		6.000.000 »
Réserve statutaire		3.000.000 »
Fonds de prévoyance et d'amortissement. (Art. 14 des statuts.)		
A. PRÉVOYANCE.		
1 ^o Travaux neufs, indemnités de surface, éventualités	2.825.082 48	
2 ^o Accidents du travail	208.999 91	
B. AMORTISSEMENT.		
(depuis le 1 ^{er} janvier 1897, origine de la Société anonyme).		
1 ^o Dépenses extraordinaires et de premier établissement, matériel et immeubles utilisés industriellement	4.956.421 04	
2 ^o Immeubles sans utilité industrielle immédiate	301.251 06	8.291.754 49
Banquiers	»	
Marchands, fournisseurs, comptes à régler	3.187.239 92	
Profits et pertes	5.407.830 03	8.595.069 95
TOTAL		25.886.824 44

Résolutions votées par l'Assemblée générale ordinaire du 15 mai 1900. — L'assemblée approuve les comptes qui lui ont été présentés par le Conseil d'administration, ainsi que le bilan et l'inventaire pour l'exercice 1899. Elle décide que la réserve légale ayant atteint 3.000.000 de francs, chiffre satisfaisant à la fois aux prescriptions de la loi et des statuts, il y a lieu de le maintenir sans augmentation. Elle fixe à 5.400.000 fr., soit 90 francs par action, le dividende de l'exercice 1899.

Elle renouvelle leurs mandats à MM. L. Alayrac et Ch. Mathieu, administrateurs sortants, et à MM. P. Bultot, P. Coppin et Ch. Maniez, commissaires des comptes, qui déclarent accepter.

MINES DE MARLY

(Suite)

Prix de revient. — Le prix de revient que nous obtenons déjà actuellement dans l'exploitation des veines Wargny et Duroyon, sera, plus que des renseignements techniques, en mesure de vous fixer sur les conditions de régularité des deux couches et les résultats que peut donner leur exploitation. Depuis la mise en exploitation, le prix de revient a suivi une marche décroissante et nous arrivons en ce moment à un prix de revient général des travaux du fond de 8 fr. 50 par tonne; il est à remarquer que ce prix de revient supporte actuellement des frais généraux qui n'augmenteront que fort peu avec une extraction sensiblement plus forte. Le prix de revient du jour peut être évalué à 2 fr. 04 par tonne.

Établissement du siège à la fosse Saint-Saulve. — Nous avons étudié récemment les conditions d'installation du siège d'extraction définitif. Dans ce but, nous avons commandé : 1^o A. M. Dennis, l'excellent constructeur de Marly-lez-Valenciennes, trois chaudières en tôle d'acier doux à deux bouilleurs simples, de 95 m² de surface de chauffe chacune et timbrées à 6^k 500; ces trois chaudières, qui seront installées sous six mois viendront, s'ajouter à celles déjà existantes, en même temps qu'une chaudière de 75 m² de surface de chauffe qui arrivera d'ici quelques jours; 2^o Une machine d'extraction horizontale, conjuguée, de 1 m. 800 × 0 m. 800, capable de 6 berlines à 700 m. de profondeur; cette machine sera installée dans un an, délai maximum. Nous avons commandé d'autre part une cheminée nouvelle qui va être construite. Enfin, à très bref délai, nous procéderons également à la commande d'un chevalement métallique et d'un criblage, pour lesquels les délais demandés sont moins longs.

Résultats. — Lors de la réunion du 13 mai 1899, nous avons promis d'être prêts pour commencer l'extraction dans le délai de dix mois; nous avons dépassé nos espérances; nous nous présentons, en effet, devant vous avec des bénéfices réalisés. Si nous comptons l'exercice commencé le 1^{er} janvier de cette année, nous sommes en mesure d'assurer qu'au 1^{er} janvier 1901, c'est-à-dire dans huit mois, nous aurons extrait environ 50.000 tonnes de charbon. Si la régularité actuelle des couches se maintient, comme il y a lieu de le croire, nous pourrions même dépasser ce tonnage. D'autre part, il y a lieu d'espérer, comme nous l'avons vu par ce qui précède, que la bowette Sud nous donnera des résultats dans le courant de cette année.

FOSSE PETIT. — Installations extérieures. — En vue de la reprise de l'approfondissement de ce puits, nous avons d'abord procédé aux installations suivantes : tirant parti de toutes les constructions existantes, nous n'avons eu à installer qu'un chevalement de fonçage et un bâtiment destiné à contenir le treuil de fonçage. Nous avons installé deux chaudières à bouilleurs simples, de 75 m² de surface de chauffe et un treuil de 25-30 centimètres.

Nettoyage du puits. — Commencé le 15 octobre 1899, le nettoyage du puits Petit a été terminé le 10 mai 1900. Le cuvelage a été trouvé en bon état, sa base se trouve à 80 m. de profondeur; quelques pièces seulement qui avaient bougé ont été remises en place. La maçonnerie sous le cuvelage a été trouvée également en bon état. Les eaux provenant de la bowette de 142 m. et des anciens travaux en veine ont été épuisées et le puits nettoyé jusqu'au fond à 145 m.

Nous allons immédiatement établir, à l'entrée de cette ancienne bowette, un serrement partiel destiné à retenir les eaux; nous allons ensuite approfondir le puits, et entre 3 et 400 mètres bowetter au Nord pour reprendre en pied les veines exploitées par nos prédécesseurs à l'étage de 142 m., y développer des exploitations et prolonger la bowette en vue de recouper les veines extrêmes du faisceau de la fosse Thiers, d'Anzin.

Sondage. — Notre sondage a atteint à ce jour la profondeur de 310 mètres, il a été commencé au diamètre de 0 m. 66 et a maintenant 0 m. 50. Après avoir traversé les morts-terrains ordinaires et le tourtia, nous avons rencontré, affleurant sous ce dernier, le calcaire carbonifère dans lequel nous sommes encore actuellement. La partie comprise entre 200 et 300 mètres était composée de terrains très durs; ils sont plus tendres à présent et permettent un avancement plus rapide.

Une demande en extension de concession, portant sur 2.060 hectares, a été déposée à la date du 24 octobre 1899.

* * *

L'assemblée générale du 14 mai a renouvelé les mandats de M. Fanyau, administrateur, et de MM. C. Guillemaud, Ch. Dewavrin et J. Gruyelle, après avoir approuvé les comptes et les rapports présentés.

BILAN AU 31 DÉCEMBRE 1899

— ACTIF —

Apports	1.000.000 »
Sommes restant à verser sur la 1 ^{re} émission	71.000 »
— payer 2 ^e —	66.500 »
— verser 3 ^e —	95.125 »
Chez MM. Devilder et Cie	32.140 89
En caisse	2.847 47
Travaux divers, impôts sur le revenu, timbre des actions, installations, bowettes, voies en ferme, matériel, machines, travaux divers, sondage, frais de constitution de Société, caisse des Retraites, etc.	766.348 58
Total	2.033.961 94

— PASSIF —

Capital social	2.000.000 »
Sommes dues à divers 1 ^o	25.149 69
— — 2 ^o	8 05
Location de bâtiments et terrains	817 »
Solde du à la caisse des Retraites	1.956 75
Solde explosifs	481 10
Intérêts sur fonds déposés chez les banquiers	5.558 35
Total	2.033.961 94

Mines de Carvin

(Suite.)

Nous avons dû ensuite nous préoccuper du remboursement de notre emprunt. Lorsqu'elles ont été émises, nous avons dit que nos obligations seraient remboursables à dater de 1898 ou de 1899, c'est-à-dire de l'exercice 1899-1900, qui est celui dont nous rendons compte; et nous avons ajouté que chaque série de 10 obligations à rembourser serait déterminée par le sort dans

l'assemblée générale qui précéderait l'époque du remboursement et qui fixerait le nombre des séries à rembourser.

Nous vous proposons d'imputer sur l'exercice 1899-1900 le remboursement de 80 séries de 10 obligations, soit 800 obligations, c'est-à-dire 400.000 fr. Le reste de l'emprunt, soit 600.000 francs, serait remboursé d'ici à la fin de l'année en une ou deux fois, à raison de 600 obligations chaque fois, et les *six cent mille francs* ainsi remboursés seraient imputés sur l'exercice actuel, qui supportera sans doute cet amortissement avec autant de facilité que nous faisons supporter le premier remboursement de 400.000 francs à l'exercice écoulé. Nous aurons ainsi amorti cette année, tant en matériel et en outillage qu'en emprunt, la somme de 575.745 fr. 33.

Ces amortissements et remboursements déduits, nous laissent un bénéfice à répartir de 672.374 fr. 80.

Nous en établissons la répartition en nous conformant à l'art. 23 des statuts. A cet effet, nous vous proposons de prélever tout d'abord la somme nécessaire pour reconstituer en entier *la réserve statutaire* de 197.250 francs que nous possédions il y a quelques années et que nous avons dû liquider pour augmenter les ressources de l'emprunt, insuffisantes pour nos grands travaux.

Il nous faut pour cela une somme de 176.361 fr. 90, puisque, dans les deux dernières années, nous avons pu y affecter 20.888 fr. 10. L'excédent qui en résulte est de 496.012 fr. 90.

Nous devons ici retrancher la somme de 98.625 fr. représentant l'intérêt des actions à 5 0/0, qui a déjà été distribué en acompte à nos actionnaires le 1^{er} février dernier.

Sur le surplus, qui est de 397.387 fr. 90, nous vous proposons d'opérer les prélèvements prévus à l'avant-dernier paragraphe de l'art. 23 des statuts. Nous vous avons dit plus haut que nous désirions commencer à doter d'une somme de 15.895 fr. 52, le fonds destiné à l'achat d'actions ou de cinquièmes d'actions qui seront distribués au personnel des ouvriers et employés suivant un règlement et dans les conditions que nous établirons, après une étude consciencieuse et impartiale. Cette opération sera facilitée par la division de nos actions en cinquièmes, que nous vous proposons d'autoriser aujourd'hui.

Vient ensuite la somme de 19.869 fr. 39 représentant les 5 0/0 prévus pour le Conseil d'administration qui doit également en régler le mode de répartition ultérieure.

Sur l'excédent, qui est de 361.622 fr. 99, nous vous demandons de prendre ce qui est nécessaire pour constituer, avec l'intérêt déjà payé, une distribution de 75 francs brut par action, c'est-à-dire 197.250 fr.

(Ce chiffre de 75 francs constituera le dividende total de l'exercice, lequel dividende se trouvera être un des *six* plus forts qui aient été distribués depuis la fondation des Mines de Carvin, en 1859.)

Nous arrivons ainsi à un dernier excédent ou reliquat de 164.372 fr. 99.

Nous pensons que l'assemblée générale fera œuvre prudente et sage en considérant qu'il est utile et même nécessaire d'employer ce reliquat à renforcer nos réserves et à en créer une nouvelle, plutôt que de le distribuer ou même de le reporter à l'avoir du compte profits et pertes. Jusqu'à ce jour, nous n'avions, en dehors de la réserve statutaire, qu'une réserve facultative ou extraordinaire, représentant simplement des amortissements d'actif non effectués. Grâce à cette utilisation de l'excédent des bénéfices non distribués, que l'assemblée générale peut décider, nous pourrions avoir désormais une « *Réserve spéciale* en portefeuille » représentée en espèces ou valeurs — conformes d'ailleurs aux indications des statuts — c'est-à-dire, posséder un

réel et véritable « fonds de prévoyance » pour accidents, créances douteuses, amortissement de capital et imprévus, etc., tandis que l'ancienne Réserve extraordinaire ou facultative subsistera comme contre-partie de l'actif immobilier susceptible d'être amorti par elle plus ou moins vite.

Telles sont, Messieurs, les propositions très étudiées et très réfléchies que nous vous demandons d'adopter en vue d'assurer à la fois le présent et l'avenir.

Quant au passé, nous avons terminé les grands travaux et les installations nouvelles compris au programme de 1896; nous n'avons plus maintenant qu'à bien entretenir notre matériel, notre outillage et nos travaux et à y apporter les améliorations de détail que réclame toujours une bonne exploitation minière.

Questions diverses. — Il ne me reste plus qu'à vous entretenir de quelques questions spéciales, après vous avoir résumé en deux mots l'état général de notre entreprise. Il est aujourd'hui redevenu satisfaisant et, après les quatre années difficiles que nous avons eu à traverser, nous le constatons avec plaisir.

Ce résultat est dû à la bonne volonté et au dévouement de tous. Notre service commercial a été dirigé depuis dix mois avec zèle et vigilance par notre nouvel Administrateur délégué, M. Nuytten, qui a succédé à M. Boittiaux, lorsque nous avons eu le regret de voir ce dernier résilier ses fonctions. L'animation du marché charbonnier et le relèvement des prix nous ont permis de renouveler nos marchés dans de bonnes conditions. Notre service commercial s'est attaché à s'adresser au consommateur industriel, ce qui nous a constitué une clientèle beaucoup plus étendue et nous assurera pour l'avenir le placement plus facile de notre extraction.

Notre service technique fonctionne aujourd'hui très bien sous la direction de M. Jardel, que votre Conseil s'applaudit d'avoir choisi comme Directeur et qui est aidé dans sa tâche par deux nouveaux ingénieurs : L'un, M. Gauthier, est divisionnaire et à la tête des fosses n° 1 et n° 3 : il nous donne toute satisfaction. L'autre, M. Corriol, plus jeune, est affecté à la fosse n° 2 et ses débuts nous permettent de penser qu'il saura remplir la mission qui lui est dévolue.

Vous avez, Messieurs, à pourvoir au remplacement ou à la réélection de M. Boudenoot, administrateur sortant; il est rééligible et le Conseil vous propose sa réélection. Vous avez aussi à nommer trois commissaires des comptes et un commissaire suppléant pour l'exercice actuel. MM. Derrevaux, Carton et Rinquin, commissaires et M. Dhalluin, suppléant, sont rééligibles. Mais nous avons reçu de M. Rinquin une lettre nous informant qu'il ne sollicite pas le renouvellement de son mandat.

Nous vous présenterons en dernier lieu deux résolutions relatives : l'une, au remboursement des obligations; l'autre, à la division des actions.

Nos statuts prévoient la division en cinquièmes ou dixièmes; mais la division en dixièmes ne pourra se faire dans notre Société, qui est anonyme, que lorsque la loi projetée en vue d'autoriser l'émission d'actions inférieures à 100 francs aura été votée. Nous ne pouvons donc aujourd'hui qu'effectuer la division en cinquièmes.

Toutes les propositions du Conseil ont été adoptées par l'assemblée, qui a réélu MM. Boudenoot, Derrevaux, Carton. A la place de M. Rinquin, M. Delamarre a été nommé commissaire.

BILAN AU 1^{er} MARS 1900

— ACTIF —

Fosses proprement dites (immeuble, appareils, matériel)	1.476.453 91
Travaux neufs	1.343.768 61
Travaux extraordinaires	187.270 35
Matériel	16.048 51

Chemins de fer (terrains et matériel)	580.504 65
Immeubles	87.211 43
Magasins { Bois	97.361 78
{ Approvisionnements divers	121.534 59
{ Equipages	49.204 83
Part dans le capital d'Association des houillères	15.703 38
Espèces en caisse	2.822 43
Portefeuille	45.778 91
Banquiers	730.426 21
Droits et impôts avancés au fisc pour les actionnaires	40.948 88
Droits et impôts avancés au fisc pour les obligataires	704 93
Débiteurs divers	103.166 40
Stock en charbon { 500 tonnes à 15 fr. }	8.596 05
{ 109 t. 605 à 10 fr. }	
Valeur d'un titre de rente de 600 fr. 3 %	20.869 50
Acompte payé sur 45 ^e dividende	70.175 »

MONTANT DE L'ACTIF 4.998.550 05

— PASSIF —

Capital social représenté par 3.945 actions de 500 fr.	1.972.500 »
Emprunt de 2.000 obligations	1.000.000 »
Réserve statutaire	20.888 10
Réserve extraordinaire	609.742 50
Dividendes arriérés	662 30
Banquiers	»
Créditeurs divers	109.947 02
Intérêts dus aux obligataires	3.190 »
Immeubles à payer	33.500 »
Balance du compte profits et pertes (avant déduction d'amortissement)	1.248.120 43
TOTAL	4.998.550 05

MINES DE LA CLARENCE

(SUITE)

M. Biver, ingénieur-directeur de la Compagnie, a ensuite donné les explications suivantes sur les travaux exécutés depuis le 1^{er} janvier 1900 :

Pour les puits, nous achevons, dans des conditions normales de creusement, exceptionnelles de fréquence de veines de houille, les fonçages activement poursuivis en 1899.

Le puits principal est à 523 mètres de profondeur et a recoupé 6 veines et 5 passées dans les 90 mètres d'avancement effectués depuis le 1^{er} janvier.

La première veine, à 470 mètres, sous 20 mètres de grès massifs, a 1^m 30 de charbon en 2 sillons accolés sans interruption de schistes; c'est la plus belle veine de notre faisceau actuel.

A 479 mètres, nous avons recoupé une veine de 0^m 60 de houille, en un seul sillon, avec 0^m 15 de schistes ou havries; la qualité du charbon, particulièrement clair et léger, de cette veine en augmente encore l'intérêt.

A 493 mètres, une veine de 0^m 50 de houille en deux sillons. A 513 mètres, un sillon de 0^m 45. A 515 mètres, une veine de 0^m 60 en deux sillons. A 522 mètres, une veine de 0^m 60 en un sillon.

A 477 mètres, nous avons amorcé un accrochage qui desservira l'étage de nos premiers retours d'air. Nous allons établir, vers 540 mètres, la première recette intérieure principale, et arrêter notre puits une douzaine de mètres plus bas, après avoir créé un serrement ou stot artificiel.

Au puits de retour d'air, nous atteignons la cote de 412 mètres, ayant progressé de plus de 22 mètres par mois cette année, c'est-à-dire creusé, maçonné et armé plus de 0^m 80 de puits par 24 heures de travail.

C'est vous dire combien normales sont les conditions de travail; les seules difficultés viennent de l'extraction par tonneaux d'avaleresse, à grande profondeur.

Les venues d'eau sont insignifiantes, nous ne recevons au fond des puits que 100 litres à l'heure environ pour le puits principal et 50 pour le puits secondaire, juste ce qu'il convient

aux fonçages pour le battage des mines et pour éviter les poussières.

Sondage d'Ourton. — Ce sondage a été poursuivi sans incident aucun. A la cote 400, nous venons de détacher la carotte que nous vous présentons aujourd'hui. La roche nous paraît franchement silurienne, et nous allons d'ailleurs la confier à M. Gosselet. Nous avons repris le forage avec un diamètre réduit à 0^m450, dimension remarquable encore à cette profondeur.

Je ne vous redirai pas de quel intérêt est pour nous ce sondage, qui va prouver, je l'espère, le relèvement du terrain houiller au sud de nos puits.

Travaux superficiels. — M. le président vous a dit dans son rapport à l'assemblée générale de ce jour, que nous avons confié, dès 1899, la commande de nos grandes installations de surface à des constructeurs spécialistes.

Voici quelques détails sur ces commandes et sur le point où en est actuellement leur exécution.

La machine d'extraction, horizontale, à tiroirs, a été confiée à M. Mailliet, d'Anzin; elle pourra enlever, jusqu'à mille mètres de profondeur, une cage chargée de huit berlines. Toutes les grosses pièces sont finies de fonderie et d'alésage, et la machine pourra être livrée avant cinq mois, prête à tourner sur le massif qui l'attend.

Le ventilateur Guibal, de 7^m 50 à 2 ouïes et grande vitesse, construit également par M. Mailliet, sera livré avant fin août.

Les six générateurs, commandés à M. Warin, de Saint-Vaast-lez-Valenciennes, seront montés avant trois mois sur les massifs que nous installons actuellement.

Les charpentes, le chevalet, la recette du puits principal ont été confiés à la *Société des établissements métallurgiques d'Onnaing*. La salle de la machine sera à ossature métallique, avec murs en briques et couverture en tuiles, la salle de la recette entièrement métallique. Le chevalet, haut de 19 mètres aux mollettes, en émergera à découvert, avec son campanile du type de ceux d'Anzin.

Notre bâtiment de fosse, à rez-de-chaussée, supprimant la recette ordinairement spéciale aux eaux, sera plus économique que ses congénères de notre bassin houiller et donnera plus de stabilité à la machine et au chevalet.

Nous commencerons incessamment le montage des charpentes, et toute cette installation doit être finie avant la fin de septembre.

Le matériel de guidage du puits, les planchers d'échelles et moises de goyot du puits principal, sont à pied-d'œuvre et seront mis à place, dans le puits, en octobre et novembre prochains. Ils ont été fournis par M. Malissard-Taza, d'Anzin, qui nous livrera, dans deux mois, les cages et les berlines à eau.

300 berlines à charbon, en tôle d'acier galvanisée, sont en préparation pour nous, aux ateliers de M. Sartiaux, d'Hénin-Liétard.

La chaîne flottante qui reliera nos puits au criblage, sera fournie par M. Dorémieux, de Saint-Amand, et les appareillages de commande de la chaîne, par les *Acieries de Gilly*, coutumières de ces sortes d'installations.

Le criblage a été commandé à M. Dubois, d'Anzin, mais un tiers seulement de l'installation projetée sera exécuté cette année; le montage en est déjà commencé. Un ascenseur électrique, commandé à la Société Dulait, élèvera de nos quais, au niveau supérieur du criblage, les matériaux destinés aux approvisionnements de nos puits.

Toutes les maçonneries, quais, égouts, etc., de notre criblage et de notre raccordement sont achevés. Les rails et aiguillages nécessaires au tiers de nos voies, que nous allons exécuter cette année, sont à pied-d'œuvre. L'infrastructure est terminée, et

nous nous sommes assuré, pour livraisons échelonnées d'ici trois mois, tout le solde du matériel nécessaire à nos voies et raccordement.

Notre nouveau matériel électrique (dynamos et appareils) est commandé à la *Société Alsacienne*, et nous le doublerons en 1901-1902 pour la commande de nos cribles mécaniques.

Les noms des fournisseurs avec qui nous avons traité et l'attention que nous apportons à suivre l'exécution de nos commandes, nous donnent toute garantie et tout apaisement pour la façon dont les travaux seront exécutés, pour l'exactitude et la précision de la mise en service.

En terminant, je tiendrais à vous dire quelques mots de notre installation à l'Exposition Universelle de 1900. Installation modeste d'ailleurs, mais qui a pour but de montrer que nous prenons rang parmi les producteurs de houille du Pas-de-Calais.

Nous apprendrons, par nos dessins et nos plans, à ceux dont nos travaux éveilleront la curiosité, que nous nous sommes outillés fortement, et contre les difficultés vaincues et pour une ample exploitation à de grandes profondeurs;

Par nos échantillons, à ceux que la question intéresse, mais que l'éloignement maintiendrait dans l'ignorance, que nous allons offrir des charbons similaires à ceux de Marles et de Bruay, nos voisines si hautement renommées;

Par la notice que nous vous livrerons sous quelques jours — à tous ceux qui, comme vous, suivront notre affaire — l'histoire, l'actif et les légitimes espérances de notre Société.

Nous venons, Messieurs, de vous détailler les opérations de notre Société en 1899; voici le bilan qui en découle :

RÉSUMÉ DU BILAN AU 31 DÉCEMBRE 1899

ACTIF

I. — IMMOBILISATIONS

Concession	1.250.000	»
Sondage au midi	28.923	»
Frais de constitution de Société	1	»
Matériel de service et mobilier	77.514	38
Terrains et immeubles hors du carreau	30.378	50
Raccordement à la gare (terrains et œuvres d'art)	93.915	47
SIÈGE D'EXTRACTION :		
Terrains du carreau	67.346	46
Constructions et machines	359.382	53
Magasins et ateliers	30.335	»
Puits n° 1	366.379	19
Puits n° 2	177.517	52
Travaux préparatoires	49.591	29
DÉBITEURS DIVERS :		
Fournisseurs (avances sr contrats)	209.015	14
Assurance accidents	408	85
	=	209.423 99 = 2.709.988 33

II. — ACTIF DISPONIBLE

EN MAGASIN :		
Briques	34.650	»
Marchandises diverses	23.986	79
Versements à appeler (sr actions nouvelles)	1.081.575	»
EN BANQUES :		
Crédit du Nord	298.725	39
Verley, Decroix et C ^{ie}	296.161	39
Devilder et C ^{ie}	560.679	02
	=	1.155.565 80
EN CAISSE :		
A Lille	3.528	50
A Divion	1.255	67
	=	4.784 17 = 2.300.561 76
		Balance 5.010.550 09

— PASSIF —

I. — CAPITAL

10.000 actions de 500 francs	5.000.000	»
--	-----------	---

II. — PASSIF EXIGIBLE

Salaires à payer (2 ^e quinzaine de décembre)	9.714	92
Caisse de retraites	835	17
	=	10.550 09
		Balance 5.010.550 09

TABLEAU des derniers cours des valeurs minières et métallurgiques de France au 5 Juillet pour les valeurs cotées à la Bourse de Lille et au 29 Juin pour les autres.

LES LETTRES PLACÉES DANS LA COLONNE DES COURS INDIQUENT LES BOURSES OÙ LES VALEURS SONT COTÉES : P SIGNIFIE PARIS; L, LILLE; Ly, LYON; M, MARSEILLE; B, BRUXELLES.

ACTIONS											
TITRES créés	TITRES en circulat.	Valeur nominale	DESIGNATION DES VALEURS	COURS	Dernier dividende	TITRES créés	TITRES en circulat.	Valeur nominale	DESIGNATION DES VALEURS	COURS	Dernier dividende
CHARBONNAGES						Forges, Hauts-Fourneaux, Acieries					
72.000	6.000	500 t.p.	Albi.....	L 1.670	1899 40	»	»	»	Acieries de Firminy.....	Ly 3.500	98-99 175
6.000	62.240	»	Aniche (240 ^e de denier).....	1.201	99-00 34 25	20.000	20.000	500 t.p.	— de France.....	P 351	98-99 53 44
28.800	28.800	»	Anzin (centième de denier).....	-6.650	1899 net 260	»	»	»	— de Longwy.....	L 969	—
6.000	5.940	»	Azincourt.....	-695	1899 40	40.000	40.000	500 t.p.	— de St-Etienne.....	Ly 1.200	98-99 45
30.000	30.000	500 t.p.	Blanzly.....	-1.430	97-98 80	»	»	»	— de St-Etienne.....	Ly 1.855	98-99 85
»	»	500	Bouches-du-Rhône.....	M 300	— 2 50	»	»	»	Alais (Forges).....	P 389	1899 20
3.000	»	1.000-400 p.	Bruay (entière).....	L55.000	98-99 net 1250	8.500	8.500	500 t.p.	Aubrives-Villerupt.....	B 262 50	1897 12 80
60.000	»	»	Bruay (20 ^e act. prim.).....	-2.760	— net 62 50	2.000	2.000	1.000	Bianche-St-Waast.....	-4.050	1896 160
18.000	17.000	4/18.000	Bully-Grenay (6 ^e act. prim.).....	-4.105	— 75	1.800	1.800	500	Chasse (Fonderies).....	Ly 1.530	98-99 65
3.500	3.500	1.000 t.p.	Campagnac.....	-1.600	1899 50	37.000	37.000	500	Châtillon-Commentry.....	-1.130	1899 50
23.200	23.200	1/23.200 t.p.	Carmaux.....	P 1.460	1899 55	6.000	6.000	500	Chiers (Hauts-Fourneaux).....	B 700	98-99 35
3.945	3.945	500 t.p.	Carvin.....	L 3.130	99-00 75	»	»	»	Commentry-Fourchambault.....	Ly 994	1898 35
7.500	7.500	500 t.p.	Clarence (La).....	-1.151	— 90	»	»	»	Creusot.....	-1.840	98-99 85
60.000	60.000	»	Courrières (30 ^e act. prim.).....	-2.810	1899 90	20.000	20.000	500 t.p.	Denain-Anzin.....	L 1.325	1899 25
22.000	22.000	125 t.p.	Crespin.....	-214	— 65	4.800	4.800	250 t.p.	F. Dumont et C ^e	B 750	98-99 48
18.220	18.220	200	Douchy.....	-1.359	1899 700	1.200	1.200	500 t.p.	Espérance, à Louvroil.....	B 2.150	97-98 net 96
1.800	»	1.000 t.p.	Dourges.....	-30.050	1899 7	24.000	24.000	500 t.p.	Forges de Vireux-Molhain.....	P 1.550	98-99 70
180.000	»	»	Dourges (100 ^e act. prim.).....	-309	1899 7	3.600	3.600	500 t.p.	Franche-Comté.....	Ly 404	98-99 net 25
3.500	3.500	1.000 t.p.	Drocourt.....	-4.400	98-99 31 25	»	»	»	Horme et Buire (nouveau).....	-177	—
2.400	2.400	1/2400	Epinac.....	-590	98-99 16	»	»	»	La Chalassière.....	-855	—
28.865	28.865	400	Escarpelle (1/5 act. prim.).....	-940	98-99 7	»	»	»	Marine et Chemins de fer.....	P 1.655	98-99 60
3.500	3.500	750 t.p.	Ferfay.....	-990	98-99 45	6.000	6.000	500 t.p.	Maubeuge (Hts-Fourneaux).....	L 1.418	1899 70
6.000	4.000	500 1/4 p.	Ferques.....	-470	— 90	18.000	18.000	500	Micheville (Acieries).....	B 1.150	98-99 net 50
6.000	6.000	500	Flines-lez-Raches.....	-1.050	— 75	2.925	4.250	500 t.p.	Pont-à-Mousson.....	N.....	1897 100
»	25.500	250 t.p.	Grand-Combe.....	M 1.380	1898 net 30	4.250	2.925	1.000	Saulnes.....	B 5.100	1899 net 200
3.000	»	1.000-300 p.	Haute-Loire.....	P 750	1899 1500	8.000	8.000	500 t.p.	Villiers-Laval-Dieu.....	B 480	98-99 25
300.000	»	»	Lens.....	L70.000	98-99 15	»	»	»	ATELIERS DE CONSTRUCTION		
29.160	29.160	»	Lens (centième act. prim.).....	-676	— 15	»	»	»	Ateliers de La Madeleine.....	L 63	»
5.000	5.000	500 t.p.	Liévin (1/10 ^e act. prim.).....	-2.475	98-99 net 45	»	»	»	Cail.....	P 295	»
»	80.000	»	Ligny-lez-Aire.....	-729	— 30	»	»	»	Chantiers de la Gironde.....	-649	— 30
32.000	32.000	»	Loire.....	Ly 275	1899 6	»	»	»	— de la Loire.....	-911	98-99 40
16.000	16.000	»	Marles 70 0/0 (20 ^e act. pr.).....	L 2.237	1899 90	»	»	»	Dyle et Bacalan.....	B 325	97-98 30
6.000	6.000	500	— 30 0/0 (20 ^e act. pr.).....	-1.995	1899 75	»	»	»	Fives-Lille.....	P 520	»
4.000	»	500 t.p.	Marly.....	-1.090	— 400	»	»	»	Forges de la Méditerranée.....	-807	1898 35
20.000	»	»	Meurchin.....	-14.200	98-99 80	»	»	»	Nord de la France.....	B 576	98-99 45
»	80.000	»	— (1/5 act. prim.).....	-2.840	— 42	»	»	»	Levallois-Perret.....	P 102	» 15
6.000	6.000	500 t.p.	Montrambert.....	Ly 949	1899 5	16.000	16.000	500	Franco-Belge (matériels).....	B 500	97-98 25
»	»	»	Ostricourt.....	L 1.880	— 10	1.000	1.000	100 t.p.	Fonderie Durot-Binauld.....	L 153	1899 6
»	12.000	500	Rive-de-Gier.....	Ly 28 50	— 800	»	»	»	Chaudronner. Nord France.....	L 580	1899 41 50
»	36.000	100	Rochebelle.....	-687	1899 30	»	»	»			
»	80.000	»	Roche-la-Molière.....	-2.000	1899 78	»	»	»			
1.840	1.840	100 t.p.	Saint-Etienne.....	-522	1899 22	»	»	»			
5.000	5.000	500 t.p.	Sancy-le-Rouvray.....	L 20	96-97 5	»	»	»			
4.000	4.000	1.000 t.p.	Thivencelles.....	-380	1876 10	»	»	»			
»	»	»	Vicoigne-Nœux.....	-28.150	98-99 net 800	»	»	»			

REVUE DES COURS

Lille, 5 juillet. — La dernière quinzaine n'a pas été beaucoup plus favorable que les précédentes. Il y a bien eu par-ci, par-là, quelques jours de reprise, mais le terrain regagné la veille a presque toujours été reperdu le lendemain. Toutefois, en ces derniers jours, il semble que la tendance soit devenue un peu meilleure. On doute moins, d'ailleurs, de la bonne tenue des charbons, des fers et des aciers, pour le reste de l'année, et l'on commence à admettre que les résultats de 1900 et de 1901 vont être tout particulièrement favorables, ce que nous avons, pour notre part, démontré depuis longtemps avec preuves à l'appui.

Nous retrouvons **Aniche**, **Lens**, **Ligny**, **Marles 30 0/0** à leurs cours d'il y a quinze jours.

Bruay, plus demandé, voit son 20^e rattraper 35 fr. à 2760; l'entier, après avoir perdu 1.000 fr., reprend son cours précédent. **Bully** bénéficie aussi de 90 fr. à 4105. **Crespin** gagne 4 fr. à 214, **Ferques** 30 fr. à 470, **Liévin** 30 fr. à 2475.

Meurchin a été particulièrement recherché; le bruit court que le dividende proposé à l'assemblée du 28 juillet sera de 140 fr. par cinquième, nous avons tout lieu de croire ce chiffre exact et nous estimons que l'action de Meurchin n'est pas à sa valeur, car cette Compagnie est certainement, de par la nature de ses charbons, une de celles qui va encore le plus profiter de la hausse pendant les exercices prochains. L'action entière a donc progressé de 500 fr. à 14200 et le 5^e de 40 fr. à 2840. **Ostricourt** est un des titres les moins offerts du marché, la moindre demande le fait immédiatement progresser, c'est pour cela qu'aujourd'hui nous le trouvons en avance de 180 fr. à 1880. **Thivencelles** bénéficie également de 5 fr. à 380.

Anzin rétrograde de 50 fr. à 6550. **Azincourt**, qui a payé un coupon de

25 fr., recule exactement de cette quantité, **Carvin** descend de 39 fr. à 3130, **Clarence** de 9 fr. à 1151.

Courrières a été assez malmené pendant la quinzaine. L'annonce d'une venue d'eau au puits n° 9 et ensuite au puits n° 7, assez sérieuse pour faire abandonner le travail, a provoqué une abondance d'offres qui a amené une baisse rapide des cours. Mais les renseignements fournis par la C^e ont appris que, malgré cette venue d'eau, le travail allait être repris sous peu de jours et les cours ont remonté immédiatement. Nous trouvons le titre à 2810 fr., en baisse de 35 fr., soit légèrement de plus que la valeur du coupon de 32 fr. 50 détaché le 30 juin. **Douchy** perd aussi à 1359 la valeur d'un coupon de 40 fr. qui vient d'être payé, **Dourges** réactionne de 1950 fr. à 30050 et le 100^e de 2 fr. 50 à 309, **Drocourt** de 50 fr. à 4400, **Escarpelle** de 9 fr. à 940, **Ferfay** de 10 fr. à 990, **Flines** de 70 fr. à 1050, **Marles 70 0/0** baisse aussi de 13 fr. à 2237, **Marly** de 35 fr. à 1090 et **Nœux** de 850 fr. à 28150.

Les valeurs charbonnières du Centre et du Midi ont faibli presque toutes. **Blanzly** recule de 70 fr. à 1430, **Bouches-du-Rhône** de 17 fr. 50 à 300, **Carmaux** de 34 fr. à 1460, **Grand-Combe** de 20 fr. à 1380, **Roche-la-Molière** de 30 fr. à 2000. **Albi**, qui a payé un coupon de 20 fr., en perd 30 à 1670. **Rochebelle** bénéficie de 2 fr. à 687 et **St-Etienne** de 7 fr. à 522.

Les valeurs métallurgiques ont accentué leur chute. **Longwy** fléchit de 55 fr. à 1200, **St-Etienne** de 25 fr. à 1855, **Alais** de 10 fr. à 389, **Châtillon-Commentry** de 60 fr. à 1130, **Commentry-Fourchambault** de 51 fr. à 994, le **Creusot** de 50 fr. à 1840, **Denain-Anzin** de 20 fr. à 1325, **Nord-et-Est** de 65 fr. à 1350, **Micheville** de 125 fr. à 1150, **Saulnes** de 500 fr. à 5100. L'indécision qui régnait sur le marché sidérurgique en est certainement la cause.

TABLEAU des derniers cours des valeurs minières et métallurgiques de Belgique cotées à la Bourse de Bruxelles au 3 Juillet

ACTIONS																																															
TITRES créés	TITRES en circulat.	Valeur nominale	DÉSIGNATION DES VALEURS	COURS	Dernier dividende			TITRES créés	TITRES en circulat.	Valeur nominale	DÉSIGNATION DES VALEURS	COURS	Dernier dividende																																		
CHARBONNAGES																																															
EXERCICE																																															
7.000	7.000	1/7.000	Abhooz, à Herstal.....	212 ..	1890	25 ..	4.000	4.000	1.000	Produits au Flénu.....	5.100 ..	1899	300 ..																																		
4.032	4.032	1/4.032	Aiseau-Presses.....	1.575 ..	98-9)	50 ..	13.400	13.400	500	Réunis de Charleroi.....	1.220 ..	1899	30 ..																																		
9.600	9.600	1/9.600	Amercœur.....	1.820 ..	98-99	90 ..	3.553	3.553	1/3.553	Rieu-du-Cœur.....	1.172 50	1898	30 ..																																		
21.950	21.950	100	Anderlues.....	1.100 ..	98-99	30 ..	3.000	3.000	700	Sacré-Madame.....	4.232 50	1899	210 ..																																		
11.720	11.720	1/11.720	Bernissart.....	465 ..	1898	22 50	16.000	16.000	1/16.000	Trieu-Kaisin.....	930 ..	98-99	30 ..																																		
12.000	12.000	500	Bois d'Avroy.....	693 ..	1899	40 ..	15.666	15.666	500	Unis-Ouest de Mons.....	610 ..	1899	30 ..																																		
4.000	4.000	500	Bonne-Espérance-Batterie.	1.075 ..	1899	60 ..	3.900	3.900	500	Wérisier.....	1.170 ..	98-99	55 ..																																		
9.000	9.000	»	Bonne-Fin.....	835 ..	1899	40 ..	Forges, Hauts-Fourneaux, Acieries																																								
8.000	8.000	500	Bray-Maurage.....	160 ..	»	»	8.000	8.000	250	Aiseau (forges).....	240 ..	98-99	12 50																																		
4.000	4.000	1/4.000	Carabinier.....	451 ..	1899	30 ..	2.000	2.000	500	Alliance (forges).....	710 ..	98-99	40 ..																																		
21.200	20.489	500	Charbonnages belges.....	530 ..	1899	25 ..	20.000	20.000	500	Angleur (acieries).....	500 ..	98-99	25 ..																																		
4.000	4.000	1/4.000	Chevalières à Dour.....	1.840 ..	1899	100 ..	4.000	4.000	1.000	Athus (Hauts-Fourneaux)..	1.270 ..	98-99	70 ..																																		
3.000	3.000	500	Concorde (Réunis de la)...	1.525 ..	1899	100 ..	30.000	30.000	500	Aumetz-la-Paix.....	650 ..	»	»																																		
12.000	8.426	1/12.000	Couchant du Flénu.....	200 ..	1899	6 50	15.000	15.000	100	Baume et la Croyère.....	235 ..	98-99	15 ..																																		
10.500	10.500	500	Courcelles-Nord.....	1.770 ..	1899	110 ..	6.000	6.000	500	Bonehill (Usines).....	630 ..	98-99	25 ..																																		
20.000	20.000	1/18.000	Espérance-Bonne-Fortune.	749 ..	98-99	25 ..	2.200	2.200	500	Charleroi (fabrique de fer)..	900 ..	98-99	40 ..																																		
4.400	4.200	1/4.400	Falnuée.....	425 ..	98-99	10 ..	3.000	3.000	1/3.000	Châtelet (laminoir) priv...	325 ..	98-99	15 ..																																		
8.000	8.000	1/8.000	Fontaine-Lévêque.....	950 ..	1899	60 ..	1.825	1.825	1/1.825	— ord.....	142 50	98-99	5 ..																																		
4.000	4.000	250	Fort-Taille.....	205 ..	98-99	6 ..	15.000	15.000	500	Cockerill.....	2.155 ..	98-99	100 ..																																		
4.800	4.800	1/4.800	Gosson-Lagasse.....	1.371 ..	1899	75 ..	4.000	4.000	250	Drapremy (laminiers).....	227 50	1899	12 50																																		
3.650	3.650	1/3.650	Gouffre.....	1.390 ..	1899	40 ..	15.000	15.000	1/15.000	Espérance-Longdoz ord....	392 50	98-99	30 ..																																		
7.680	7.680	1/7.680	Grande-Bacnure.....	1.580 ..	98-99	150 ..	4.000	4.000	250	Gilly (forges, us. fond.)...	485 ..	98-99	30 ..																																		
4.032	3.798	500	Grand-Buisson.....	2.212 50	98-99	95 ..	7.390	7.390	1/7.390	Grivegnée.....	850 ..	98-99	25 ..																																		
5.000	5.000	500	Grand-Conty et Spinois....	496 ..	1899	20 ..	4.400	4.400	500	Halanzuy (Hauts-Four.)...	565 ..	98-99	30 ..																																		
2.500	2.500	1/2.250	Gde machine à feu Dour....	3.150 ..	97-98	80 ..	2.300	2.300	500	La Louvière (Hauts-Four.)..	325 ..	97-98	20 ..																																		
12.000	12.000	1/12.000	Grand-Mambourg.....	850 ..	1899	40 ..	»	»	»	Liégeoises (forges et tôl.)..	1.300 ..	98-99	45 ..																																		
10.000	10.000	1/10.000	Haine-Saint-Pierre.....	260 ..	»	»	2.000	2.000	500	Marais (forges).....	970 ..	98-99	40 ..																																		
20.000	20.000	250	Hasard.....	295 ..	1899	15 ..	9.000	9.000	1/9.000	Marcinelle-Couillet.....	460 ..	98-99	30 ..																																		
2.000	2.000	1/2.000	Herve-Vergifosse.....	1.400 ..	1899	75 ..	10.000	10.000	500	— ord.....	655 ..	»	»																																		
15.000	15.000	1/15.000	Horloz.....	1.273 ..	1898	65 ..	9.600	9.600	»	Musson (Hauts-Four.).....	700 ..	99-00	50 ..																																		
3.000	3.000	»	Hornu et Wasmes divid....	7.490 ..	1899	475 ..	3.000	3.000	500	Ougrée (Société d').....	1.455 ..	98-99	55 ..																																		
30.000	30.000	1/30.000	Houillères-Unies Charleroi	324 ..	»	»	25.000	25.000	1/25.000	Phénix à Châtelineau.....	900 ..	98-99	45 ..																																		
9.720	9.720	1/9.720	Houssu.....	465 ..	97-98	20 ..	2.000	2.000	500	Providence.....	3.375 ..	98-99	200 ..																																		
12.800	12.800	1/12.800	Kessales à Jemeppe.....	1.065 ..	1899	60 ..	8.000	8.000	1.000	St-Victor (forges, lam.)...	143 75	1899	10 ..																																		
14.000	14.000	1/14.000	La Haye, actions nouvelles	1.060 ..	98-99	50 ..	11.000	11.000	100	Sarrebrück (forges de).....	10.800 ..	98-99	600 ..																																		
25.800	25.800	1/25.800	La Louvière, Sars-Long....	450 ..	1899	27 50	5.300	5.300	1.000	Sud-Châtelineau (Hauts-Fourneaux).....	435 ..	1899	25 ..																																		
4.200	4.200	1.000	Levant du Flénu.....	4.600 ..	1899	150 ..	3.000	3.000	500	Thy-le-Château.....	420 ..	»	»																																		
2.000	2.000	500	Lonette privilégiées.....	399 ..	»	»	5.006	5.006	1.000	Veizin-Aulnoye.....	1.000 ..	98-99	50 ..																																		
3.400	3.400	»	— ordinaires.....	80 ..	»	»	15.000	15.000	500	ZINC, PLOMB																																					
2.274	2.274	50	Maireux et Bas-Bois.....	775 ..	1899	45 ..	20.000	20.000	1/20.000	Asturienne des mines.....	5.700 ..	1899	350 ..																																		
5.000	5.000	1/5.000	Marchienne.....	825 ..	1899	50 ..	25.500	25.500	100	Austro-Belge.....	401 ..	98-99	30 ..																																		
4.608	4.608	1/4.608	Mariemont.....	2.352 50	97-98	80 ..	3.000	3.000	500	Nebida.....	1.650 ..	98-99	100 ..																																		
15.000	15.000	1/15.000	Marihaye à Flémalle.....	1.370 ..	1899	70 ..	15.000	15.000	200	Nouvelle-Montagne.....	640 ..	1898	40 ..																																		
2.400	2.400	1/2.400	Masses-Diarbois.....	1.050 ..	98-99	55 ..	6.000	6.000	200	Prayon.....	710 ..	1899	50 ..																																		
12.000	12.000	250	Midi de Mons.....	23 50	»	»	2.000	2.000	250	— jouiss.....	450 ..	1899	37 50																																		
2.112	2.112	1/2.112	Minerie.....	455 ..	1899	25 ..	112.500	112.500	80	Vieille-Montagne.....	710 ..	1899	45 ..																																		
10.000	10.000	1/10.000	Monceau-Bayemont.....	847 50	1899	45 ..	REVUE DES COURS																																								
4.500	4.500	1.000	Monceau-Fontaine.....	4.456 ..	1899	200 ..	<p>Bruxelles, 3 juillet. — La quinzaine a été bien meilleure que la précédente pour les valeurs charbonnières. Les transactions ont été importantes, les acheteurs sont revenus, et si l'on trouve encore un assez grand nombre de titres en baisse, on en trouve également une bonne quantité en plus-value. Les résultats de l'adjudication de combustibles du 26 juin ont certainement raffermi le marché.</p> <p>Parmi les titres qui ont été bien recherchés, signalons Rieu-du-Cœur qui regagne 157 fr. à 1172 50, Hornu-et-Wasmes qui rattrape 340 fr. à 7490 et la Grande-Machine à feu qui s'avance de 250 fr. à 3150; Gouffre bénéficie également de 110 fr. à 1390, Grand-Mambourg de 75 fr. à 850, Falnuée de 40 fr. à 425. Les Chevalières haussent de 65 fr. à 1840, la Concorde de 25 fr. à 1525, Courcelles-Nord de 30 fr. à 1770, Marchienne de 25 fr. à 825, Mariemont de 42 fr. 50 à 2352 50, Masses-Diarbois progresse de 20 fr. à 1050, Nord de Charleroi de 39 fr. à 2100, Poirier de 17 fr. à 815 et les Produits de 20 fr. à 5100.</p> <p>La division en cinquièmes des actions de Patience-et-Beaujone a été effectuée. Nous trouvons les nouvelles coupures à 800 fr., le dividende de l'année étant entièrement distribué.</p> <p>Les pertes ne sont pas très importantes, pour la plupart; cepen-</p>																																								
5.000	5.000	1/5.000	Noël-Sart-Culpart.....	1.140 ..	98-99	45 ..							<p>dant La Haye rétrograde de 65 fr. à 1060, Kessales de 45 fr. à 1065, Bonne-Espérance-et-Batterie de 45 fr. à 1075, Fontaine-Lévêque de 55 fr. à 950. Marihaye perd également 20 fr. à 1370, Ormont 20 fr. à 700, les Réunis-de-Charleroi 25 fr. à 1220, la Grande-Bacnure 45 fr. à 1580, Grand-Buisson 37 fr. 50 à 2212 50, etc.</p> <p>Le marché des valeurs métallurgiques a été beaucoup moins bien tenu que le précédent. L'indécision qui règne sur le marché des fers et aciers influence défavorablement la Bourse et les acheteurs sont toujours très réservés. Aiseau perd 20 fr. à 240, Alliance 25 fr. à 710, Angleur 15 fr. à 500, Cokerill 85 fr. à 2155. Grivegnée, très atteint, recule de 130 fr. à 850, les Forges et Tôleries liégeoises de 100 fr. à 1300, La Providence fait une chute de 375 fr. à 3375 et Sarrebrück de 400 fr. à 10800, Veizin-Aulnoye réactionne aussi de 35 fr. à 1000. Par contre, Athus s'avance de 35 fr. à 1270 et Aumetz-la-Paix de 40 fr. à 650.</p> <p>Les zincs sont toujours fort discutés, les cours du métal restent relativement faibles. L'Asturienne perd 80 fr. à 5700, l'Austro-Belge 9 fr. à 401, la Nebida 50 fr. à 1650, la Nouvelle-Montagne 90 fr. à 640, Prayon 50 fr. à 710, la Vieille-Montagne 40 fr. à 710. Les Silésie sont tombées à 1320 francs.</p>																																		
7.200	7.200	1/7.200	Nord de Charleroi.....	2.100 ..	1899	100 ..													<p>IRIS - LILLIAD - Université Lille</p>																												
5.280	5.280	1/5.280	Ormont.....	700 ..	1899	45 ..																			<p>COURROIES J. LECHAT — GAND - MOSCOU</p>																						
15.000	15.000	1/5.000	Patience-Beaujone.....	800 ..	98-99	175 ..																									<p>Bureaux : 57, Rue Ratisbonne, Lille</p>																
3.500	3.500	1/3.500	Poirier.....	815 ..	1899	30 ..																																									

REVUE DES COURS

Bruxelles, 3 juillet. — La quinzaine a été bien meilleure que la précédente pour les valeurs charbonnières. Les transactions ont été importantes, les acheteurs sont revenus, et si l'on trouve encore un assez grand nombre de titres en baisse, on en trouve également une bonne quantité en plus-value. Les résultats de l'adjudication de combustibles du 26 juin ont certainement raffermi le marché.

Parmi les titres qui ont été bien recherchés, signalons Rieu-du-Cœur qui regagne 157 fr. à 1172 50, Hornu-et-Wasmes qui rattrape 340 fr. à 7490 et la Grande-Machine à feu qui s'avance de 250 fr. à 3150; Gouffre bénéficie également de 110 fr. à 1390, Grand-Mambourg de 75 fr. à 850, Falnuée de 40 fr. à 425. Les Chevalières haussent de 65 fr. à 1840, la Concorde de 25 fr. à 1525, Courcelles-Nord de 30 fr. à 1770, Marchienne de 25 fr. à 825, Mariemont de 42 fr. 50 à 2352 50, Masses-Diarbois progresse de 20 fr. à 1050, Nord de Charleroi de 39 fr. à 2100, Poirier de 17 fr. à 815 et les Produits de 20 fr. à 5100.

La division en cinquièmes des actions de Patience-et-Beaujone a été effectuée. Nous trouvons les nouvelles coupures à 800 fr., le dividende de l'année étant entièrement distribué.

Les pertes ne sont pas très importantes, pour la plupart; cepen-

dant La Haye rétrograde de 65 fr. à 1060, Kessales de 45 fr. à 1065, Bonne-Espérance-et-Batterie de 45 fr. à 1075, Fontaine-Lévêque de 55 fr. à 950. Marihaye perd également 20 fr. à 1370, Ormont 20 fr. à 700, les Réunis-de-Charleroi 25 fr. à 1220, la Grande-Bacnure 45 fr. à 1580, Grand-Buisson 37 fr. 50 à 2212 50, etc.

Le marché des valeurs métallurgiques a été beaucoup moins bien tenu que le précédent. L'indécision qui règne sur le marché des fers et aciers influence défavorablement la Bourse et les acheteurs sont toujours très réservés. Aiseau perd 20 fr. à 240, Alliance 25 fr. à 710, Angleur 15 fr. à 500, Cokerill 85 fr. à 2155. Grivegnée, très atteint, recule de 130 fr. à 850, les Forges et Tôleries liégeoises de 100 fr. à 1300, La Providence fait une chute de 375 fr. à 3375 et Sarrebrück de 400 fr. à 10800, Veizin-Aulnoye réactionne aussi de 35 fr. à 1000. Par contre, Athus s'avance de 35 fr. à 1270 et Aumetz-la-Paix de 40 fr. à 650.

Les zincs sont toujours fort discutés, les cours du métal restent relativement faibles. L'Asturienne perd 80 fr. à 5700, l'Austro-Belge 9 fr. à 401, la Nebida 50 fr. à 1650, la Nouvelle-Montagne 90 fr. à 640, Prayon 50 fr. à 710, la Vieille-Montagne 40 fr. à 710. Les Silésie sont tombées à 1320 francs.

BELGIQUE

Charbonnage de Sacré-Madame, à Dampremy

RÉSUMÉ DU BILAN AUX 31 DÉCEMBRE 1899, 1898 ET 1897 :

ACTIF	1899	1898	1897
Immobilisé fr.	1.852.864	1.831.696	1.846.803
Réalizable : stocks et magasins	699.194	543.348	868.080
— débiteurs, caisse et portefeuille	3.877.371	3.670.974	2.713.559
Totaux	6.429.429	6.016.018	5.428.442
PASSIF			
Non exigible : capital fr.	2.100.000	2.100.000	2.100.000
— : réserves	2.064.682	1.669.744	1.489.570
Exigible : créditeurs	1.331.855	1.288.655	961.073
Bénéfices	932.892	957.619	877.799
Totaux	6.429.429	6.016.018	5.428.442
Dividende par action	210	180	160

L'extraction s'est élevée à 292.300 t.; il y a eu une grève d'un mois.

Charbonnages de Monceau-Fontaine et du Martinet, à Monceau-sur-Sambre

RÉSUMÉ DU BILAN AUX 31 DÉCEMBRE 1899, 1898 & 1897

ACTIF	1899	1898	1897
Immobilisé fr.	4.912.258	5.312.258	5.536.555
Réalizable : magasins	667.468	583.500	539.579
— débiteurs	2.088.542	1.425.571	986.235
Disponible : caisse et portefeuille	87.615	133.912	505.446
Totaux	7.755.883	7.455.241	7.567.815
PASSIF			
Non exigible : capital	4.500.000	4.500.000	4.500.000
— réserves	677.206	450.000	450.000
Exigible à terme : obligations	1.020.000	1.350.000	1.550.000
Exigible : créditeurs	563.364	511.647	561.565
Solde des bénéfices	995.313	643.594	506.250
Totaux	7.755.883	7.455.241	7.567.815
Dividende par action	200	125	100

Charbonnages réunis, à Charleroi

RÉSUMÉ DU BILAN AUX 31 DÉCEMBRE 1899, 1898 & 1897

ACTIF	1899	1898	1897
Immobilisé fr.	10.291.295	10.291.295	9.942.611
Réalizable : magasins	521.652	457.125	337.707
— débiteurs	574.127	463.157	521.939
Disponible	428.775	381.680	366.055
Totaux	11.815.849	11.593.257	11.168.312
PASSIF			
Non exigible : capital fr.	6.700.000	6.700.000	6.700.000
— réserves	61.503	61.502	61.502
Exigible à terme : obligations	3.515.000	3.625.000	3.725.000
Exigible : créditeurs	955.015	1.026.755	681.810
Bénéfices	584.331	—	—
Totaux	11.815.849	11.593.257	11.168.312
Dividende par action	»	»	»

INFORMATIONS DIVERSES

MINES ET MÉTALLURGIE

Principaux Fournisseurs et Maisons recommandées

(V. A. Voir aux Annonces).

APPAREILS DE LEVAGE

A. VERLINDE, 7, boulevard Papin, Lille (Nord). (V. A.)

APPAREILS PHOTOGRAPHIQUES

L. MAIRESSE, 39 bis, rue Pauvree, Roubaix; 6, rue des Ponts-de-Comines, Lille (V. A.).

APPAREILS POUR MINES

C^{ie} FRANÇAISE THOMSON-HOUSTON, 10, rue de Londres, Paris. (V. A.)

ASCENSEURS & MONTE-CHARGES

THOMAS-JÉSUPRET, 39, rue Roland, Lille (Nord). (V. A.)
A. VERLINDE, 7, boulevard Papin, Lille (Nord). (V. A.)

BANQUES

COMPTOIR NATIONAL D'ESCOMPTE DE PARIS, 96, rue Nationale, Lille. (V. A.)

CABLES DE MINES

A. STIÉVENART, à Lens (Pas-de-Calais).

CABLES DIVERS

VERTONGEN et HARMEGNIES, à Auby, par Flers-en-Escrebieux (Nord).

CABLES EN COTON

Sté ANON. DE RETORDERIE ET CABLERIE D'HELLEMMES (Nord). (V. A.)

CALORIFUGES

L. MAHIEU et fils, 117, boulevard Gambetta, Roubaix (V. A.).

CANALISATIONS D'EAU

A. DEGOIX, 44, rue Masséna, Lille (Nord).

CHAUFFAGE

V. HUGLO, ingénieur-constructeur, 90, rue Racine, Lille (V. A.).

COMPRESSEURS D'AIR

MESSIAN-LENGRAND, 71, route du Cateau, Cambrai (Nord).
DUJARDIN et C^{ie}, 82, rue Brûle-Maison, Lille (Nord).

COMPTEURS A EAU

Sté FRANÇAISE DES POMPES WORTHINGTON, 43, rue Lafayette, Paris. (V. A.).

CONCASSEURS & CRIBLAGES

P. ALRIQ, 1, rue Marcadet, Paris. (V. A.)

CONDENSEURS

Sté FRANÇAISE DES POMPES WORTHINGTON, 43, rue Lafayette, Paris. (V. A.).

CONSTRUCTIONS MÉTALLIQUES

ATELIERS DE CONSTRUCTION, FORGES et FONDERIES d'Hautmont (Nord).
E. et A. SÉE, 15, rue d'Amiens, Lille (V. A.)
Sté ANON. DES ÉTABLISSEMENTS MÉTALLURGIQUES D'ONNAING (V. A.).

COURROIES

J. LECHAT, 57, rue Ratisbonne, Lille.

EAUX ET GAZ

Victor METZ, 240, rue Nationale et 66, rue de la Barre, Lille (V. A.).

ÉLECTRICITÉ (Construction)

Sté DES ÉTABLISSEMENTS POSTEL-VINAY, 41, rue des Volontaires, Paris. (V. A.)
Sté L'ÉCLAIRAGE ÉLECTRIQUE, 27, rue de Rome, Paris (V. A.)
SOCIÉTÉ ALSACIENNE DE CONSTRUCTIONS MÉCANIQUES, 17, rue Faldherbe (V. A.)

ÉLÉVATEURS

BAGSHAWE AINÉ, 43, rue Lafayette, Paris (V. A.)

ÉMÉRI (Papiers, Toiles, Meules et Pierres)

V. ANTOINE, 50, rue Princesse, Lille (Nord).

EPURATION DES EAUX INDUSTRIELLES

ATELIERS DE CONSTRUCTION DE LA MADELEINE-LEZ-LILLE (Nord).
E. DECLERCQ et H. CORDONNIER, 5, rue Jean-Roisin, Lille (V. A.)
L. MAHIEU ET FILS, 117, boulevard Gambetta, Roubaix (V. A.)

FERS & ACIERS

Hts-FOURNEAUX, FORGES et ACIÉRIES DE DENAIN ET ANZIN, à Denain.
SOCIÉTÉ ANONYME DE VEZIN-AULNOYE, à Maubeuge (Nord).

FONÇAGE DE PUIITS

DE HULSTER FRÈRES, à Crespin (Nord). (V. A.)

FONTES D'ACIER

FONDERIES D'ACIER DU NORD, à Croix (Nord). (V. A.)

FONTES MOULÉES

WAUTHY, Sin-le-Noble (Nord) et Carvin (Pas-de-Calais).
Fonderies DUROT-BINAULD, 96, rue de Lille, à La Madeleine-lez-Lille (V. A.)
BRACQ-LAURENT, à Lens (Pas-de-Calais).
A. LÉGER, 17, rue du Moulin, Tourcoing.
A. PIAT et ses FILS, Paris. Succ^{le} : 59, Fosse-aux-Chênes, Roubaix (V. A.)

FORAGES & SONDAGES

VAN WAELSCAPPEL, 9, rue de Lille, Saint-André-lez-Lille (Nord).
J.-B. VIDELAINE, 134, rue de Denain, Roubaix (V. A.)
DE HULSTER FRÈRES, à Crespin (Nord). (V. A.)

FOURNITURES PHOTOGRAPHIQUES

L. MAIRESSE, 39 bis, rue Pauvree, Roubaix; 6, rue des Ponts-de-Comines, Lille (V. A.)

FOURS A COKE

F.-J. COLLIN, 12, rue de la Paix, à Liège (Belgique). (V. A.)

GAZOGÈNES

Sté d'EXPLOITATION DES BREVETS LETOMBE, 3, pl. de Rihour, Lille (V. A.)

GRAISSES ET GRAISSEURS

WANNER et C^{ie}, 67, avenue de la République, Paris. (V. A.)

GÉNÉRATEURS

E. DENNIS, Marly-lez-Valenciennes (Nord). (V. A.)
CHAUDRONNERIES DU NORD DE LA FRANCE, à Lesquin-lez-Lille (Nord)
CRÉPELLE-FONTAINE, à La Madeleine-lez-Lille (Nord).
ATELIERS DE CONSTRUCTION DE LA MADELEINE-LEZ-LILLE (Nord).
F. THÉBAULT, à Marly-lez-Valenciennes (Nord). (V. A.)
MARIOLE-PINGUET et FILS, à Saint-Quentin (Aisne). (V. A.)
DELAUNAY BELLEVILLE et C^e, Saint-Denis-sur-Seine (V. A.)

GRILLES POUR CHAUDIÈRES

E. POILLON, 7, rue Leroux, Amiens. (V. A.)

HUILES ET GRAISSES INDUSTRIELLES

G. DELACOURT, 14, rue des Jardins, Lille. (V. A.)

INGÉNIEURS-ARCHITECTES

Paul SÉE, 60, rue Brûle-Maison, Lille.

LAMPES A INCANDESCENCE

DUTHOIT et LIBAUD, à Croix, près Lille (V. A.)

LOCOMOTIVES

Fd THÉBAULT, à Marly-lez-Valenciennes (Nord). (V. A.)

MATERIEL DE MINES

Romain SARTIAUX, Etabliss. métallurg., Hénin-Liétard (P.-de-C.).
A. DIÉDEN, à Lens (Pas-de-Calais).
MESSIAN-LENGRAND, 71, route du Câteau, Cambrai (Nord).

MACHINES A VAPEUR

DUJARDIN et C^{ie}, 82, rue Brûle-Maison, Lille (Nord).
C^{ie} DE FIVES-LILLE, à Fives-Lille (Nord).
CRÉPELLE et GARAND, porte de Valenciennes, Lille (Nord). (V. A.)
E. MAILLET et C^{ie}, à Anzin (Nord). (V. A.)
E. FOURLINNIE, 85-87, rue de Douai, Lille (Nord).
Fd THÉBAULT, à Marly-lez-Valenciennes (Nord). (V. A.)
C^{ie} FRANCO-AMÉRICAINNE, à Lesquin-lez-Lille (Nord). (V. A.)
MESSIAN-LENGRAND, 71, route du Câteau, Cambrai (Nord).

MOTEURS A GAZ

Sté d'EXPLOITATION DES BREVETS LETOMBE, 3, place de Rihour, Lille.

ORDRES DE BOURSE

CRÉDIT LYONNAIS, 28, rue Nationale, Lille (Nord). (V. A.)
COMPTOIR NATIONAL D'ESCOMPTE, 96, rue Nationale, Lille (V. A.)
SCHNERB, FAVIER et C^{ie}, 5, Grande-Place, Lille (Nord).
CRÉDIT DU NORD, 6-8, rue Jean-Roisin, Lille.

POMPES CENTRIFUGES ET AUTRES

Fd THÉBAULT, à Marly-lez-Valenciennes (Nord). (V. A.)
Sté FRANÇAISE DES POMPES WORTHINGTON, 43, rue Lafayette, Paris. (V. A.)
E. WAUQUIER et FILS, constructeurs, 69, Rue de Wazemmes, Lille (V. A.)

RACCORDS POUR TUYAUTERIE

WANNER et C^{ie}, 67, Avenue de la République, Paris. (V. A.)

RAILS

ACIÉRIES DE FRANCE, à Isbergues (Pas-de-Calais).

RÉFRIGÉRANTS

Sté FRANÇAISE DES POMPES WORTHINGTON, 43, rue Lafayette, Paris. (V. A.)
V. HUGLO, ingénieur-constructeur, 90, rue Racine, Lille (V. A.)

TRANSMISSIONS

A. VERLINDE, 7, boulevard Papin, Lille (Nord). (V. A.)
E. FOURLINNIE, 85-87, rue de Douai, Lille (Nord).
A. PIAT et ses FILS, Paris. Succ^{le} : 59, Fosse-aux-Chênes, Roubaix. (V. A.)

TRANSPORTEURS

A. PIAT et ses FILS, Paris. Succ^{le} : 59, Fosse-aux-Chênes, Roubaix. (V. A.)
BAGSHAWE AINÉ, 43, rue Lafayette, Paris. (V. A.)

TREUILS

MESSIAN-LENGRAND, 71, route du Câteau, Cambrai (Nord).
THOMAS-JÉSUPRET, 39, rue Roland, Lille (Nord). (V. A.)

TUBES ET TUYAUX EN FER OU ACIER

Sté FRANÇAISE pour la fabrication des tubes, Louvroil (Nord).

TUBES, FILS & CABLES EN CUIVRE

C^{ie} FRANÇAISE DES MÉTAUX, 10, rue Volney, Paris (V. A.)

TUILES MÉCANIQUES

BOLLAERT, tuilerie mécanique de Leforest (Pas-de-Calais).
TUILERIE MÉCANIQUE de Saint-Momelin, par Watten (Nord). (V. A.)

TUYAUTERIE DE FONTE

CAVALLIER, 14, place Cormontaigne, Lille. (Ingr Pont-à-Mousson).
Hts-FOURNEAUX et FONDERIES DE PONT-A-MOUSSON (Meurthe-et-Moselle).

VENTILATION

V. HUGLO, ingénieur-constructeur, 90, rue Racine, Lille (V. A.)

Liste des derniers Brevets d'invention pris en France

1^o Mines, Métallurgie, Constructions mécaniques et métalliques.

- 296.477. ROUX. — Allumage électrique et extinction d'une lampe.
 296.517. GAUDET, LE CANU ET BERGOUIGNAN. — Moteur rotatif.
 296.568. SCHLICKEYSEN. — Presse de briqueterie avec moules fonctionnant simultanément.
 296.583. A. THIRION ET FILS. — Pompes à plusieurs débits.
 296.593. ROSER. — Chaudière à bouilleurs à circulation intensive.
 296.602. LETOMBE. — Moteurs à essence à grande vitesse.
 296.718. THE DOHERTY IRON CASTINGS PROCESS LIMITED. — Injection de vapeur dans les cubilots pour la fusion de la fonte.
 296.775. BAKER. — Composés durcissants pour allier à l'acier et à d'autres métaux.
 296.799. LA COMBE. — Zingage par l'électrolyse des métaux, fers et aciers.

RÉSULTATS D'ADJUDICATIONS

France

- 12 JUIN. — Châtelleraut. Fourniture en 4 lots égaux de 8.000 t. de charbons en briquettes pour générateurs, à la manufacture d'armes.
 Adj. : 1^{er} lot, MM. Delmas frères, à Châtelleraut, 41 fr. la tonne;
 2^e lot, Société des houilles et agglomérés, à 31 fr. 90; 3^e et 4^e lots, Société de Blanzey-Ouest, à Châtelleraut, 39 fr. 95 et 40 fr. 10.

FIRMES INDUSTRIELLES

Dissolutions. — Modifications. — Formations

Champigny. — Formation de la Société en nom collectif *Pillot et Cie*, bois et charbons, 18, route de Joinville. Durée 10 ans. Capital 16.000 fr. Du 1^{er} juin 1900.

Paris. — Formation de la *Société anonyme des chaudières Lagosse*, 82, rue Saint-Lazare. Durée 30 ans. Capital 1.250.000 fr. Du 14 mai 1900.

Clichy. — Formation de la Société en nom collectif *Nourry et Cie*, bois et charbons, 7, rue Martre. Durée 15 ans. Capital 20.000 fr. Du 31 mai 1900.

Lille. — Modification des statuts de la *Société anonyme des ateliers de construction de La Madeleine* (Nord). Capital réduit à 1.000.000 de fr. Du 28 avril 1900.

Grenoble. — Prorogation de 50 ans à partir du 1^{er} janvier 1900 de la *Société anonyme dite Société électro-métallurgique française*, à Froges. Capital porté de 5.700.000 fr. à 10.000.000 de fr. Du 20 mars 1900.

Convocations d'Actionnaires

- 9 juillet. — Liège. — Charbonnages de Herve-Vergifosse.
 17 juillet. — Mons. — Houillères d'Anderlues.
 20 juillet. — Paris. — Société métallurgique et minière de l'Indo-Chine.
 23 juillet. — Grivegnée (Belgique). — Société de Grivegnée.
 26 juillet. — Paris. — Mines d'anthracite de Communay.
 28 juillet. — Bauvin (Nord). — Mines de Meurchin.
 29 juillet. — Nîmes. — Houillère de Montgros.

MATÉRIEL A VENDRE

ELÉVATION D'EAU par l'air comprimé, système Pohlé; **TRANSPORTEUR** Goodwins et Defays; pour devis et renseignements, s'adresser à M. Gandrille, 72, rue Mirabeau, Fives-Lille. (16 bis)

H vendre, plusieurs **DYNAMOS** et **MOTEURS** électriques d'occasion, 1^{res} marques; Echange. M. Dorez, ing^r à Roubaix. (17)

ANE MACHINE horizontale Compound-tandem à condensation, de 200 chevaux (à 12 kil. aux chaudières). Volant-Poulie. Vitesse 120 tours, Construction Biérix et Cie, à Saint-Etienne.

ANE DYNAMO, à 3 paliers, de 400 volts, 100 ampères.
ANE DYNAMO, à 3 paliers, de 200 volts, 235 ampères.
 (Machines à courant continu excitées en dérivation).

ANE LOCOMOTIVE-TENDER à voie normale, de 33 tonnes à vide; 3 essieux couplés et 1 essieu radial.

S'adresser à M. F. Thébaud, constructeur à Marly-lez-Valenciennes (Nord). (31)

Suite du Bulletin Commercial (France)

PRIX DES MÉTAUX TRAVAILLÉS, A PARIS, AUX 100 KILOS

Plomb laminé et en tuyaux.	62 »
Zinc laminé.	80 »
Cuivre rouge laminé.	255 »
— en tuyaux sans soudure.	285 »
— en fils	250 »
Laiton laminé.	185 »
— en tuyaux sans soudure	» »
— en fils	» »
Étain pur laminé (1 ^m /m d'épaisseur et plus).	400 »
— en tuyaux (9 ^m /m diamètre intérieur et plus).	400 »
Aluminium en tubes	190 »
— en fils jusqu'à 5/10 de m/m.	100 à 110

SOCIÉTÉ ALSACIENNE DE CONSTRUCTIONS MÉCANIQUES

Anciens Etablissements André Kœchlin et C^{ie}
 (USINE DE BELFORT)

AGENCE DU NORD :

DE LORIOU & FINET

INGÉNIEURS

Bureaux : 17, Rue Faidherbe, LILLE
 Dépôt de Machines et Matériel électrique : 61, rue de Tournai, LILLE

APPLICATIONS GÉNÉRALES DE L'ÉLECTRICITÉ

ÉCLAIRAGE, TRANSPORT DE FORCE & TRACTION ÉLECTRIQUE

Ensembles électrogènes, Dynamos à courant continu et alternatif simple ou polyphasé de toutes puissances

TÉLÉPHONE LILLE-PARIS N^o 675

(37)

BULLETIN COMMERCIAL (SUITE)

PRIX DES MÉTAUX BRUTS, A PARIS, AUX 100 KILOS

Cuivre du Chili, en barres, liv. Havre	493
Cuivre en plaques ou en lingots, liv. Havre.	201 »
Cuivre best selected, liv. Havre.	207 50
Etain Banka, liv. Havre ou Paris.	366 25
Etain Détroits, liv. Havre ou Paris.	353 50
Etain Cornouailles, liv. Havre ou Rouen	355 »
Plomb, marques ordinaires, liv. Paris	47 50
Zinc, bonnes marques, liv. Paris.	60 »
Nickel pur.	55 à 60
Aluminium pur à 99 % ₀ , lingots	70 à 85
planches	80 à 85
Bronze et laiton d'aluminium, lingots.	80 »
Ferro-aluminium, lingots	80 »

Le Directeur-Gérant : EM. LEFÈVRE.

Lille, imprimerie G. Dubar et C^e, Grande-Place, 8.

HAUTS-FOURNEAUX & FONDERIES DE
PONT-A-MOUSSON

Administrateurs-Directeurs: MM. X. ROGÉ et C. CAVALLIER

TUYAUX EN FONTE

POUR CANALISATIONS DE CHARBONNAGES

Tuyaux à emboîtement et Cordon à joint de plomb, Types de la Ville de Paris

TUYAUX A JOINTS GIBALT, POUR TERRAINS TRÈS MOUVANTS

Tuyaux frettés d'acier à chaud (système X. ROGÉ, breveté s. g. d. g.)

Tuyaux divers (Lavril, genre Somzée, à brides, etc.), Tuyaux de descente

STOCK PERMANENT :

300.000 mètres de tuyaux. — 30.000 raccords assortis.

DÉPÔT DE TUYAUX A DON-SAINGHIN PRÈS LILLE

REPRÉSENTANT POUR LA RÉGION DU NORD :

M. H. CAVALLIER, Ingénieur, 14, place Cormontaigne, 14, à LILLE (41)

LA MUTUAL LIFE

Compagnie d'Assurances sur la Vie

NOUVEAUX PROGRÈS EN FRANCE

Il résulte du compte rendu officiel que vient de publier la **MUTUAL LIFE** que cette Compagnie, qui est, comme on le sait, la plus importante du monde avec un fonds de garantie de 1 milliard 437 millions de fr., dépassant de 708 millions celui de la plus forte Compagnie d'Europe et de 102 millions celui de toute autre Compagnie américaine, a vu passer, pendant la seule année 1898, ses assurances en cours en France, sous la direction de M. PAUL BAUDRY, de 125 à 144 millions de francs, soit une augmentation de 19 millions.

AUGMENTATION D'ASSURANCES EN COURS, EN FRANCE SEULEMENT

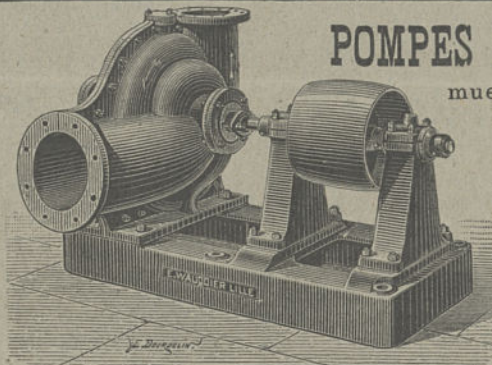
A la fin de l'année	En cours à la fin de l'année	Augmentation sur chaque année précédente	A la fin de l'année	En cours à la fin de l'année	Augmentation sur chaque année précédente
1888	1.355.000	»	1894	67.618.000	18.936.000
1889	6.564.000	5.209.000	1895	86.123.000	18.505.000
1890	10.588.000	4.024.000	1896	107.854.000	21.691.000
1891	16.881.000	6.293.000	1897	125.103.000	17.289.000
1892	29.835.000	12.954.000	1898	144.872.000	19.769.000
1893	48.682.000	18.847.000			

Aucune Compagnie française ou étrangère ne peut montrer de pareils résultats.

Inutile d'ajouter que, dans le monde entier comme en France, la **MUTUAL LIFE** tient la tête avec plus de 5 milliards d'assurances en cours et 285 millions de recettes annuelles en primes et intérêts.

Direction générale pour la France : 20, Boulevard Montmartre, PARIS

GEORGES TESSE, DIRECTEUR RÉGIONAL, 40, BOULEVARD DE LA LIBERTÉ
LILLE (31)



POMPE CENTRIFUGE

POMPES CENTRIFUGES

mues par COURROIES

DYNAMOS

ou

MOTEURS

à

vapeur



POMPES

à trois plongeurs

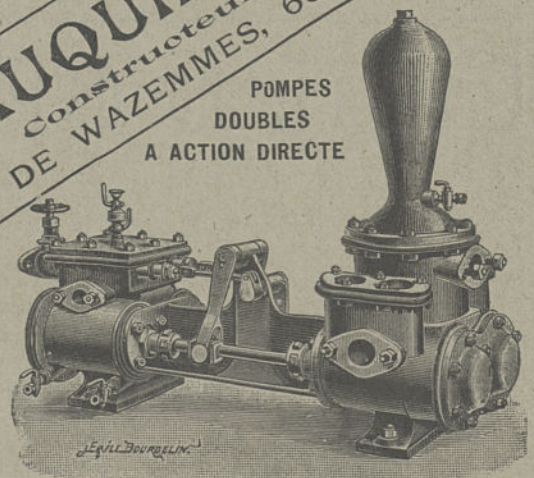
HORIZONTALES

ou

VERTICALES



Constructions
mécaniques



POMPES

DOUBLES

A ACTION DIRECTE

(40)

Emile Salmson et C^{ie}, Ingénieurs-Constructeurs

55, RUE DE LA GRANGE-AUX-BELLES, PARIS

MATÉRIEL D'ÉPUISEMENT EN LOCATION

Locomobiles et Pompes Centrifuges

TREUILS A VAPEUR & POMPES POUR PUIITS & MINES

Cylindrage à vapeur

TRANSFORMATION DES ASCENSEURS HYDRAULIQUES ET FORCE MOTRICE PAR L'AIR COMPRIME

Agence du Nord et du Pas-de-Calais: R. GANDRILLE, 72, Rue Mirabeau, FIVES-LILLE.

(25)

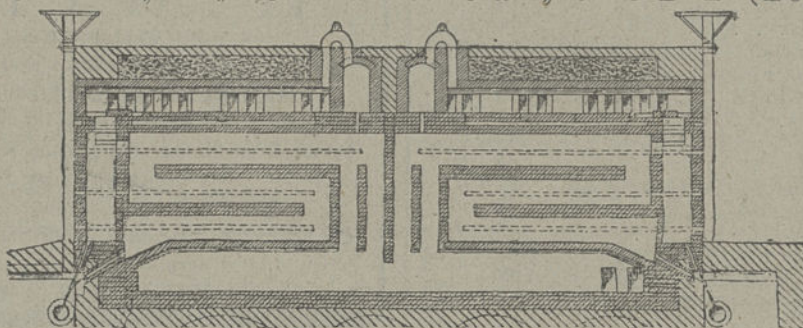
FOURS A COKE

Système COLLIN, breveté s. g. d. g.

F.-J. COLLIN, 12, Rue de la Paix, à LIÈGE (Belgique)

RÉCUPÉRATION FACULTATIVE des sous-produits

Les fours COLLIN peuvent travailler avec ou sans récupération des sous-produits : le changement de marche ne nécessitant aucune modification aux fours s'effectue aisément et rapidement.



PLUS DE 600 FOURS SONT DÉJÀ EN ACTIVITÉ

SUPPRESSION

de toute

PERTE DE GAZ

Chauffage rationnel des Fours

GRANDE PRODUCTION

RENDEMENT MINIMUM GARANTI :

4 tonnes de coke par four
EN 24 HEURES

Agent général pour la France :

F. GHISLAIN, AVENUE MICHELET, CAMBRAI (NORD)

(28)

LES FONDERIES D'ACIER du NORD

Société anonyme à CROIX, près Lille (Nord)

Adresse Télégraphique : ACIÉRIES-CROIX

ACIERS MOULÉS AUX PETITS CONVERTISSEURS
de tous poids et dimensions, depuis l'acier extra-dur jusqu'à l'acier extra-doux
pour dynamos

ATELIERS DE PARACHÈVEMENT

FABRICATIONS SPÉCIALES : ROUES & TRAINS DE ROUES POUR WAGONNETS
DE TERRASSEMENT & DE CHARBONNAGES, APPUIS DE PONTS, CENTRES
DE ROUES, BOISSEUX DE BUTTOIRS, BOITES A GRAISSES & AUTRES
ACCESSOIRES POUR MATÉRIELS DE CHEMINS DE FER FIXE & ROULANT.

ADRESSER CORRESPONDANCE A LA SOCIÉTÉ, A CROIX (38)

Grille à Lames de Persiennes

BREVETÉE S. G. D. G.

Système Ed. POILLON, Ingénieur E. C. P., rue Leroux, 7, AMIENS

MÉDAILLE DE VERMEIL EXPOSITION DE POITIERS 1899

MÉDAILLE D'OR, EXPOSITION DE GAND 1899

Plus de 10,000 ch^r fonctionnent depuis 20 mois avec ce système

Applicable à tous les
foyers de chaudières et
de fours, en 24 heures,
pour brûler tous les
combustibles, même les
poussières et menus
maigres, anthraciteux,
escarbilles, sciure, etc.

(VOIR LA REVUE NOIRE
DU 18 JUILLET ET DU 12 SEP-
TEMBRE 1898).

DES REPRÉSENTANTS
SONT DEMANDÉS.

ÉCONOMIE - SÉCURITÉ ABSOLUE - FUMIVORITÉ

(27)

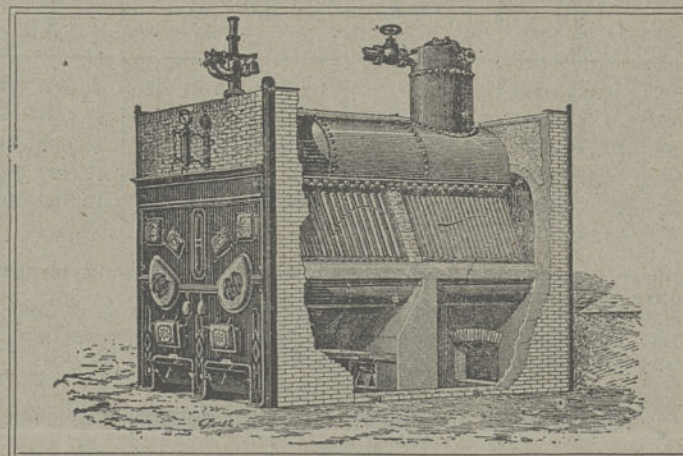
GÉNÉRATEURS LAGOSSE

semi-multitubulaires, brevetés s. g. d. g.

ÉCONOMIE * SÉCURITÉ * SIMPLICITÉ

PRODUCTION GARANTIE :

20 k. de vapeur par heure et mètre carré de surface de chauffe ;
9 à 10 kilos de vapeur par kilog. de charbon sec et net.



CONSTRUCTEUR :

MARIOLLE-PINGUET, à St-Quentin (Aisne)

INGÉNIEUR-REPRÉSENTANT :

R. GANDRILLE, rue Mirabeau, 72, Fives-Lille

(26)

MACHINES

A CONCASSER ET CRIBLER

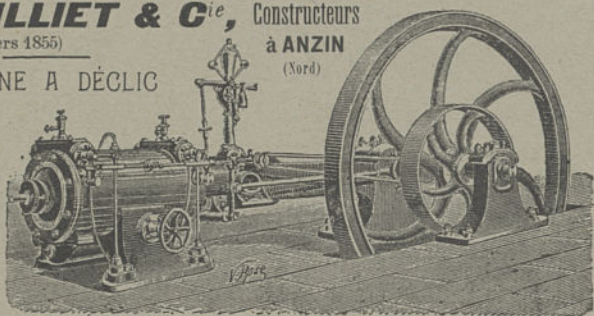
les Houilles et Cokes de four

P. ALRIQ, 1, Rue Marcadet, PARIS

(18)

MAILLIET & C^{ie}, Constructeurs
(Angers 1855) à ANZIN (Nord)

MACHINE A DÉCLIC



Machines condensation | 50 CHEV. | 80 CHEV. | 120 CHEV. | 150 CHEV. | 200 CHEV. | 300 CHEV.
11,500 fr. | 14,000 fr. | 18,500 fr. | 22,500 fr. | 25,000 fr. | 33,000 fr.

Le montage, dirigé par un de nos ouvriers, coûte de 3 à 5 % de la valeur des machines. Les forces en chevaux sont comptées avec une pression initiale indiquée à 5 kil 1/2 dans le cylindre pendant 1/5 de la course.

La dépense de vapeur sèche est de 9 à 10 kilog. par cheval indiqué dans les machines au-dessus de 100 chevaux et n'introduisant pas au delà de 1/7 de la course. (6)

Ferdinand THÉBAULT

CONSTRUCTEUR

Marly-lez-Valenciennes (Nord)

MÉCANIQUE GÉNÉRALE

Machines à vapeur. — Matériel pour sucreries, distilleries, brasseries, forges et laminoirs, mines, sondages (spécialité de pompes de sondages), etc.

GROSSE CHAUDRONNERIE EN FER

Chaudières à vapeur. — Cheminées. — Bacs. — Réservoirs. — Ponts, etc.

MATÉRIEL D'OCCASION

Machines perfectionnées de 50 à 500 chevaux. — Chaudières à vapeur de toutes forces semi-tubulaires et autres. — Locomobiles. — Locomotives à voie normale pour embranchements particuliers, ou à voie étroite pour chantiers. — Plaques tournantes, etc. (14)

Tuilerie Mécanique

DE

SAINT-MOMELIN

par WATTEN (Nord)

A 4 KILOMÈTRES DE SAINT-OMER

TÉLÉPHONE 371

Société Anonyme. — Capital: 400,000 Francs

ADMINISTRATION ET BUREAUX:

17, RUE D'INKERMANN, 17, LILLE

TUILES A COULISSES EN TOUS GENRES

(TUILE SPÉCIALE DITE MARINE

Lannes, Carreaux

TUYAUX DE DRAINAGE & A EMBOITEMENT

Briques creuses

CARREAUX DE TROTTOIRS

(20)

MATÉRIEL & ARTICLES INDUSTRIELS

COMMISSION • REPRÉSENTATION

Fernand PONETTE

24, Rue Philippe-de-Girard, 24

ROUBAIX

CHEMINÉES D'USINES EN BRIQUES SPÉCIALES

TUBES EN FER & ACIER A RECOUVREMENT

pour Mines et Chauffages à vapeur

PETIT CHEMIN DE FER A VOIE ÉTROITE

CHAUDIÈRES & MACHINES A VAPEUR

(13)

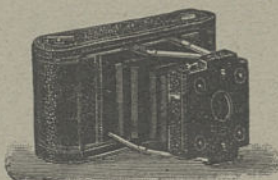
PHOTO-COMPTOIR DU NORD

L. Mairesse

ROUBAIX

LILLE

39^{bis}, rue Pauvree | 6, rue des Ponts-de-Comines



CENTRALISATION DE TOUTES LES

FOURNITURES GÉNÉRALES

POUR LA PHOTOGRAPHIE

← Devis sur demande → (13)

ÉLÉVATEURS & TRANSPORTEURS

avec chaînes Simplex

SYSTÈME BAGSHAWE

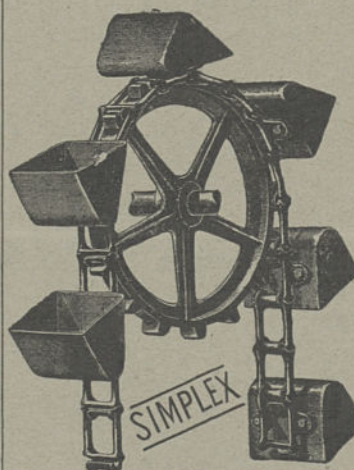
Brevetée S. G. D. G.

GOSETS TOLE D'ACIER

Vis d'Archimède

APPAREILS

POUR DÉCHARGER LES BATEAUX



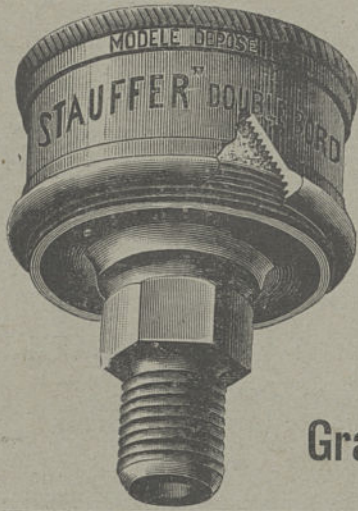
Marque déposée

BAGSHAWE AINÉ

INGÉNIEUR-CONSTRUCTEUR

PARIS, 43, Rue Lafayette, PARIS

(17)



WANNER & C^{ie}, PARIS

67, Avenue de la République, 67

Graisseur STAUFFER

ÉCONOMIE 90 %

Dix Millions d'Applications

Graisseurs "AUTOMATE"

SYST. WANNER ET SYST. BLANC

EXIGER LA MARQUE



** Première Fabrique

ET

Première Marque **

DE

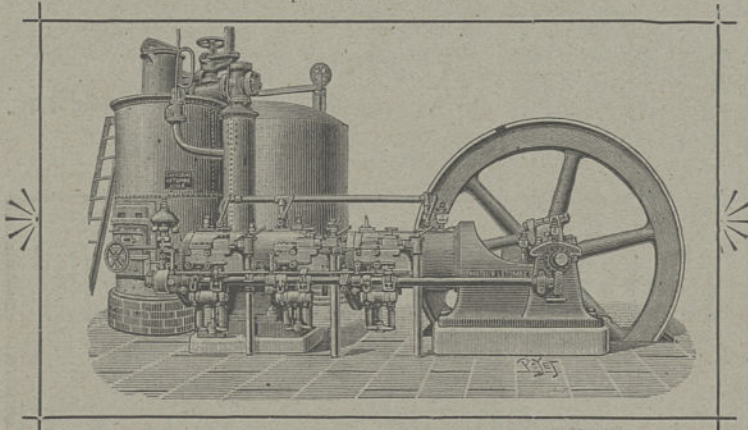
GRAISSES CONSISTANTES

(19)

SOCIÉTÉ AN^o D'EXPLOITATION DES BREVETS LETOMBE E.C.P.
C^{ie} DE FIVES-LILLE, CONSTRUCTEUR

Moteurs et Gazogènes LETOMBE

CONSOMMATION : 500 GR. DE CHARBON
par cheval-heure



Bruxelles 1897: Grand Prix

CONSOMMATION EN GAZ DE VILLE
500 litres par C. H. en pleine charge
600 — — en demi-charge.

E. BATHIAT, AGENT GÉNÉRAL DE VENTE
3, Place de Rihour, LILLE

(29)

SOCIÉTÉ ANONYME

— DE —

Retorderie et Câblerie d'Hellemmes

CAPITAL :
600,000 francs

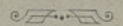


SIÈGE SOCIAL

à

HELLEMES-LILLE

(NORD)



BREVET WILLIAM KENYON & SONS

(Contractors to H. M. Government), Fournisseurs de l'Amirauté Anglaise

CABLES EN COTON

pour Transmission de Force Motrice

CABLES & CORDAGES

pour la Marine, les Travaux Publics et l'Industrie

POUR RENSEIGNEMENTS

S'ADRESSER A M. GANDRILLE, INGÉNIEUR

72, Rue Mirabeau, FIVES-LILLE

(24)

C^{ie} FRANÇAISE DES METAUX

Société Anonyme au Capital de 25,000,000 de Fr.

SIÈGE SOCIAL : 10, RUE VOLNEY, PARIS

Tubes sans soudure en cuivre rouge, en laiton et en acier, pour Chaudières

Planches, Barres et Fils en cuivre rouge et en laiton

Cuivre spécial pour Tuyères de Hauts-Fourneaux

Fils et Câbles en cuivre rouge de haute conductibilité, p^r tous usages électriques

AGENT GÉNÉRAL : M. FÉLIX NYS, 75, RUE DES GANTOIS, LA MADELEINE-LEZ-LILLE (NORD)

(47)