

Exposition Universelle de 1900

à PARIS



LES MAISONS OUVRIÈRES
ET
LES CRÉATIONS PHILANTHROPIQUES
de la
SOCIÉTÉ
DES



(Extrait du Volume annexe du Catalogue Général Officiel)

GRUPE XVI.

CLASSE 106.

IMPRIMERIES LEMERCIER

PARIS

IRIS - LILLIAD - Université Lille

Bibliothèque de
J. H. Scrive-Loyer

No. 8749

Série Z 66

Armoire

L

Lib = 4048 00 / - 1929 41

LES MAISONS OUVRIÈRES

ET

Les Créations Philanthropiques

DE LA SOCIÉTÉ DES



A Société des Mines de Lens occupe, dans ses 12 centres d'extraction, un personnel de 11.294 ouvriers et employés, qui, avec leurs familles, souvent nombreuses, forment une agglomération de 45 à 50.000 personnes. C'est dire que la question des logements d'ouvriers a dû y être étudiée au double point de vue du nombre et de l'hygiène, sans négliger l'économie, qui est ici, bien entendu, tout à fait primordiale.

Ceux qui ont l'occasion de parcourir les cités ouvrières⁽¹⁾ établies autour de chacun des puits en emportent une impression rassurante

(1) Principaux groupements en cités :

Cité du Moulin : 845 maisons, 1 chapelle, 2 asiles.

Cité Saint-Amé : 513 maisons, 1 chapelle, 2 écoles.

Cité Saint-Auguste : 309 maisons, 1 chapelle, 2 écoles.

Cités Saint-Edouard et St-Laurent : 500 maisons, 1 chapelle, 2 écoles

Cité Saint-Pierre : 592 maisons, 1 chapelle, 2 écoles.

Cité du Grand-Condé, 414 maisons, 1 école.

Cité Saint-Léonard, à Wingles, 264 maisons, etc., etc.

sur la vie matérielle et morale des mineurs de Lens. Le panorama souriant de ces 5.000 toits de tuile éparpillés dans les plaines de la Gohelle constitue déjà une indication sur les sacrifices consentis par la Société au profit de son personnel; mais pour en avoir une notion bien complète, il faut avoir vu de près ces coquets villages, coupés de larges rues et de boulevards plantés, où des habitations de types variés donnent satisfaction à toutes les exigences, à tous les goûts et à toutes les nécessités.

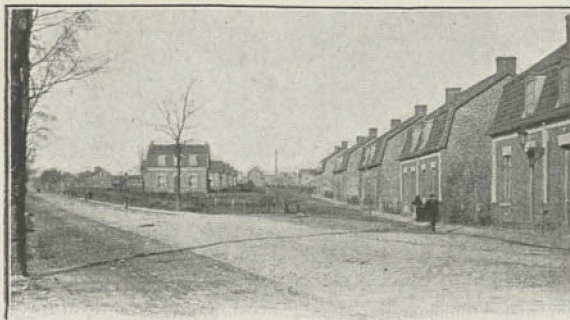
La situation des cités à proximité du puits dont elles dépendent respectivement est un avantage d'une importance incontestable. Toutefois, on n'y a pas sacrifié les conditions hygiéniques, telles que l'exposition, l'aération, la salubrité, etc. Toutes les habitations, sans exception, sont parfaitement saines et soigneusement construites. La plupart comportent six pièces : trois au rez-de-chaussée, trois au premier étage, et toutes ont une cour avec bûcher, cabinets d'aisance et poulailler. Les maisons du type le plus récent sont isolées deux par deux et possèdent chacune un jardin de 3 à 15 ares.

Le prix de la location de chaque maison est d'une modicité extrême : 5 à 10 francs par mois.

Des écoles gratuites de garçons et de filles, où l'éducation est donnée à 3.528 enfants, des églises, des ouvroirs, des asiles, complètent chaque village. Les plaisirs eux-mêmes n'ont pas été plus oubliés que les précautions morales. Des places très vastes sont réservées aux jeux, au tir à l'arc, etc., et de belles avenues, plantées d'arbres, offrent à la population laborieuse des cités un moyen particulièrement agréable et pratique de faire,

sans dérangement, des promenades d'un réel intérêt.

La Société fournit gratuitement aux nombreuses Sociétés coopératives fondées par ses ouvriers, les locaux qui leur sont nécessaires. Enfin, des Sociétés musi-



Cité St-Edouard. — Avenue du Puits N° 12.

cales, fanfares, chorales, sociétés d'archers, etc., contribuent à entretenir, dans la population des cités, des goûts d'économie et des habitudes de bonne camaraderie.

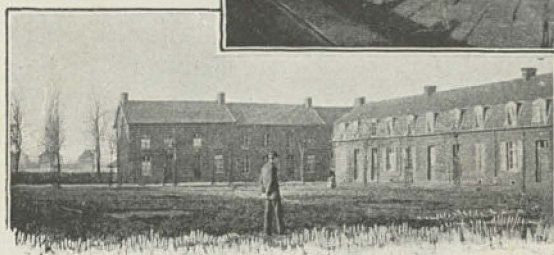
Il convient de dire que tous ces avantages sont très appréciés des

18.363 habitants des cités qui rivalisent de zèle dans l'arrangement de leurs habitations et dans l'entretien de leurs jardins.

Dans un ordre d'idées différent, la Société des Mines de Lens met encore à la disposition de son personnel les avantages du



Cité St-Edouard.
Ecoles



Cité du Moulin. — Place de l'Asile.

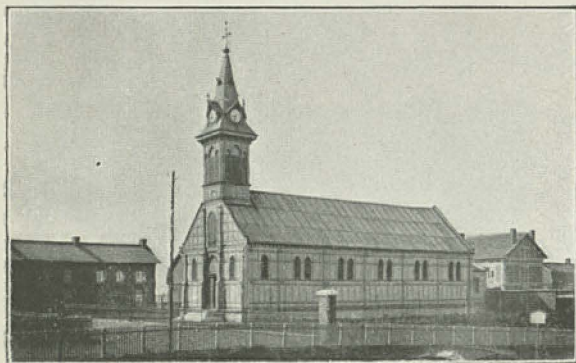
chauffage gratuit, et accorde fréquemment des subventions aux Caisses de secours et de retraites.

En outre, les plus humbles collaborateurs ont profité, dans une juste mesure, de la prospérité progressive de la Société, grâce à des augmentations de salaires dont le tableau ci-dessous donne une idée :

SALAIRE ANNUEL	OUVRIERS A LA VEINE (AIDES COMPRIS)		OUVRIERS DE TOUTE CATÉGORIE DU FOND	
	Fr.		Fr.	
Exercice : 1869-1870...	1.199	18	1.072	95
1879-1880...	1.409	07	1.124	32
1889-1890...	1.763	51	1.291	77
1894-1895...	1.625	71	1.301	60
1895-1896...	1.693	40	1.338	43
1896-1897...	1.723	13	1.355	10
1897-1898...	1.756	76	1.392	61
1898-1899...	1.847	36	1.470	66

Si l'on considère que cette augmentation progressive des salaires moyens a toujours correspondu à une diminution également progressive des difficultés du travail, grâce aux nouvelles méthodes d'extraction et à la création d'appareils de sûreté qui réduisent les risques à une PRO-IRIS - LILLIAD - Université Lille

portion insignifiante, on aura l'explication de l'attachement du personnel à la Société des Mines de Lens et au métier de mineur, aujourd'hui recherché par les ouvriers de la région de préférence à tous les autres.



Chapelle de la Cité St-Auguste

La Société des Mines de Lens conservera, dans ses annales, le souvenir précieux des félicitations que lui valurent ses efforts dans le sens philanthropique et moral, de la part de MM. les Ministres de Scilligny et de Freycinet, lors de

leurs visites officielles à Lens en 1872 et en 1879, et celui, plus récent et plus élogieux encore du témoignage de satisfaction, à elle décernée, par deux Chefs de l'État : M. le Président Sadi Carnot qui parcourut les cités ouvrières de la Société le 1^{er} juin 1889, et M. le Président Félix Faure qui, le 23 novembre 1898, après son excursion souterraine dans les travaux du puits n° 11, tint à visiter les écoles de la cité St-Pierre et à distribuer lui-même les médailles d'honneur accordées aux vieux serviteurs de la Mine. A ce jour, 180 ouvriers et employés sont titulaires de la Médaille d'honneur du Ministère du Commerce.



MÉDAILLE
composée par FOTY
à l'occasion
du
troisième million
de tonnes
extrait
par
année
(1899)

